

แผนแม่บทการแสดงความรับผิดชอบต่อสังคมและสิ่งแวดล้อม  
ของ กยท. ปี ๒๕๖๔ - ๒๕๖๖

## คำนำ

การยางแห่งประเทศไทย (กยท.) ได้จัดทำแผนแม่บทด้านการแสดงความรับผิดชอบต่อสังคมและสิ่งแวดล้อมของ กยท. ปี ๒๕๖๔-๒๕๖๖ ฉบับนี้ขึ้น เพื่อถ่ายทอดนโยบายและหลักการสำคัญด้านสังคมและสิ่งแวดล้อม โดยอ้างอิงหลักการและแนวปฏิบัติสากลตามมาตรฐาน ISO ๒๖๐๐๐ ซึ่งเป็นมาตรฐานการแสดงความรับผิดชอบต่อสังคมและสิ่งแวดล้อมในกระบวนการ หรือ (Corporate Social Responsibility In Process : CSR In Process) เป็นกรอบในการดำเนินการ และเป็นไปตามเกณฑ์การประเมินในคู่มือการประเมินผลรัฐวิสาหกิจ ตามระบบประเมินผลใหม่ (State Enterprise Assessment Model: SE-AM) ประเด็นการกำกับดูแลที่ดีและการนำองค์กร เพื่อใช้เป็นแนวทางปฏิบัติที่ชัดเจน โดยมุ่งหมายให้การดำเนินงานขององค์กรก้าวสู่ความยั่งยืนได้อย่างมั่นคงด้วยความรับผิดชอบต่อสังคมและสิ่งแวดล้อมตามหลักการพัฒนาองค์กรให้เกิดความยั่งยืน ซึ่งคำนึงถึงการเติบโตทางเศรษฐกิจ ความเป็นอยู่ที่ดีของสังคม และใช้ทรัพยากรธรรมชาติอย่างคุ้มค่าและรักษาสิ่งแวดล้อมอย่างแท้จริง

การจัดทำแผนแม่บทด้านการแสดงความรับผิดชอบต่อสังคมและสิ่งแวดล้อมของ กยท. ปี ๒๕๖๔-๒๕๖๖ ฉบับนี้ ได้ดำเนินการจัดทำขึ้นโดยเชื่อมโยงและสอดคล้องกับแผนวิสาหกิจของการยางแห่งประเทศไทย ระยะ ๗ ปี พ.ศ. ๒๕๖๔ - ๒๕๗๐ ภายใต้ยุทธศาสตร์ที่ ๔ พัฒนาสู่องค์กรสมรรถนะสูง (HPO) โดยในการนี้ กยท. ได้มีการวิเคราะห์ข้อมูลองค์กร รวมทั้งการวิเคราะห์ปัจจัยภายใน ปัจจัยภายนอกของการยางแห่งประเทศไทย เพื่อกำหนดกลยุทธ์หลักด้านการแสดงความรับผิดชอบต่อสังคมและสิ่งแวดล้อมของ กยท. และจัดทำแผนงาน/โครงการ แผนแม่บทนี้เป็นแผนระยะยาว ๓ ปี ซึ่ง กยท. ได้จัดให้มีการทบทวนแผนทุกปี เพื่อให้ทันกับบริบทการเปลี่ยนแปลงที่รวดเร็วในปัจจุบัน

ทั้งนี้ กยท. หวังเป็นอย่างยิ่งว่าแผนแม่บทการแสดงความรับผิดชอบต่อสังคมและสิ่งแวดล้อมของ กยท. ปี ๒๕๖๔ - ๒๕๖๖ จะสามารถเป็นส่วนหนึ่งในการสร้างความรู้ ความเข้าใจ และการนำไปปฏิบัติแก่ผู้เกี่ยวข้องในทุกภาคส่วน และก่อให้เกิดประโยชน์แก่องค์กรและชุมชนต่อไป

# สารบัญ

## หน้า

### บทที่ ๑ บทนำ

๑.๑	หลักการและเหตุผล	๑
๑.๒	วัตถุประสงค์	๑
๑.๓	ขั้นตอนการจัดทำแผน	๒
๑.๔	ผลผลิต/ตัวชี้วัด	๒
๑.๕	ผลลัพธ์ที่คาดหวัง	๒

### บทที่ ๒ ข้อมูลองค์กร

๒.๑	ความเป็นมาของการยางแห่งประเทศไทย	๓
๒.๒	วัตถุประสงค์ของการยางแห่งประเทศไทย	๓
๒.๓	บทบาทและอำนาจหน้าที่ของการยางแห่งประเทศไทย	๓
๒.๔	วิสัยทัศน์ (Vision)	๔
๒.๕	พันธกิจ (Mission)	๔
๒.๖	ค่านิยม (Core Value)	๔
๒.๗	ความสามารถพิเศษขององค์กร (CC)	๕
๒.๘	ยุทธศาสตร์/กลยุทธ์องค์กร	๕
๒.๙	โครงสร้างและการบริหารของการยางแห่งประเทศไทย	๖
๒.๑๐	โครงสร้างผู้รับผิดชอบด้านการแสดงความรับผิดชอบต่อสังคมและสิ่งแวดล้อม ในกระบวนการ (CSR in Process) ของ กยท.	๗

### บทที่ ๓ การวิเคราะห์สถานการณ์ภาพองค์กรด้านความรับผิดชอบต่อสังคมและสิ่งแวดล้อม ในกระบวนการ (CSR in Process) ของ กยท.

๓.๑	การวิเคราะห์สถานการณ์ภาพองค์กร	๑๐
๓.๒	การวิเคราะห์ปัจจัยภายใน ปัจจัยภายนอก SWOT ด้านความรับผิดชอบต่อสังคมและสิ่งแวดล้อมของ กยท.	๑๑
๓.๓	การกำหนดกลยุทธ์ด้าน CSR ของการยางแห่งประเทศไทย	๑๑
๓.๔	การวิเคราะห์ TOWS Matrix	๑๒

### บทที่ ๔ ยุทธศาสตร์ด้านการแสดงความรับผิดชอบต่อสังคมและสิ่งแวดล้อม (CSR) ของ กยท. ปี ๒๕๖๔ - ๒๕๖๖

๑๓ - ๒๒

## บทที่ ๑ บทนำ

### ๑.๑ หลักการและเหตุผล

ความรับผิดชอบต่อสังคมและสิ่งแวดล้อมหรือ Corporate Social Responsibility (CSR) หมายถึง การดำเนินกิจกรรมภายในและภายนอกองค์กร ที่คำนึงถึงผลกระทบต่อสังคมและสิ่งแวดล้อมทั้งในระดับใกล้และไกล ด้วยการใช้ทรัพยากรที่มีอยู่ในองค์กร หรือทรัพยากรจากภายนอกองค์กร ในอันที่จะทำให้อยู่ร่วมกันในสังคมและสิ่งแวดล้อมได้อย่างเป็นปกติสุข โดยคำว่า “สังคม” ไม่ได้หมายความถึง ผู้คนในสังคมภายนอกหรือชุมชนรอบข้างเท่านั้น แต่คำว่า “สังคม” ยังรวมถึงผู้คนที่อยู่ในองค์กรตั้งแต่ ผู้ถือหุ้น คณะกรรมการ พนักงาน ซึ่งเรียกว่า ผู้มีส่วนได้เสียภายในองค์กร รวมทั้ง ลูกค้า คู่ค้า คู่แข่งขัน ครอบครัว พนักงาน ซึ่งเรียกว่า ผู้มีส่วนได้เสียภายนอกองค์กร ตลอดจนประชาชนทั่วไปและ สิ่งแวดล้อม ซึ่งรวมถึงสิ่งมีชีวิตอื่น ๆ ในระบบนิเวศน์ด้วย

การแสดงความรับผิดชอบต่อสังคมและสิ่งแวดล้อม (CSR) จึงมีขอบข่ายกว้างขวางทั้งในและนอกองค์กร องค์กรส่วนใหญ่มักมองเรื่องความรับผิดชอบต่อสังคมและสิ่งแวดล้อม (CSR) เป็นเรื่องของการคืนกำไรให้แก่สังคม ด้วยการทำกิจกรรมเพื่อสังคมในรูปแบบต่าง ๆ เช่น การบริจาคเงิน หรือสิ่งของต่าง ๆ ซึ่งกิจกรรมเหล่านี้เรียกว่า “CSR after - process หรือความรับผิดชอบต่อสังคมและสิ่งแวดล้อมนอกกระบวนการ” แต่ในความเป็นจริงองค์กรธุรกิจ สามารถดำเนินกิจกรรม CSR ได้ โดยการดำเนินกิจการอย่างมีความรับผิดชอบต่อสังคมที่อยู่ในกระบวนการทำงานหลักของกิจการ เช่น การทำหน้าที่ที่ได้รับมอบหมายจากองค์กรอย่างรับผิดชอบไม่ปล่อยปละละเลย หรือตั้งใจทำให้องค์กรหรือสังคมและสิ่งแวดล้อม ได้รับความเดือดร้อนเสียหายจากการไม่ปฏิบัติตามหน้าที่ หรือทำงานนั้นอย่างไม่รับผิดชอบ ซึ่งกิจกรรมเหล่านี้เรียกว่า “CSR In process หรือความรับผิดชอบต่อสังคมและสิ่งแวดล้อมในกระบวนการ” ซึ่งปัจจุบันแนวทางในการแสดงความรับผิดชอบต่อสังคมและสิ่งแวดล้อมได้ปรับเปลี่ยนรูปแบบเป็น CSR In process โดยดำเนินการกิจกรรมตามมาตรฐาน ISO ๒๖๐๐๐ ซึ่งเป็นมาตรฐานระหว่างประเทศที่กำหนดโดยองค์การระหว่างประเทศว่าด้วยมาตรฐาน (International Organization for Standardization: ISO) เพื่อให้คำแนะนำเกี่ยวกับความรับผิดชอบต่อสังคม (Social responsibility) แก่องค์กรทุกประเภททั้งในประเทศที่พัฒนาแล้วและในประเทศกำลังพัฒนา ในการสนองตอบความต้องการของสังคมที่ให้ความสำคัญเพิ่มขึ้นกับการประกอบการอย่างรับผิดชอบต่อสังคม

### ๑.๒ วัตถุประสงค์

๑.๒.๑ เพื่อใช้เป็นกรอบและแนวทางปฏิบัติที่ชัดเจน สำหรับการส่งเสริมการดำเนินงานด้านการแสดงความรับผิดชอบต่อสังคมและสิ่งแวดล้อมของ กยท. ปี ๒๕๖๔ - ๒๕๖๖ เพื่รองรับนโยบายขององค์กร และก้าวสู่ความเป็นเลิศในการบริหารจัดการ

๑.๒.๒ เป็นเครื่องมือในการส่งเสริม สนับสนุน และเพิ่มประสิทธิภาพแก่องค์กรในการดำเนินงานที่สอดคล้องกับประเด็นยุทธศาสตร์และกลยุทธ์ขององค์กร

๑.๒.๓ เพื่อใช้เป็นแนวทางในการส่งเสริมและขับเคลื่อนกระบวนการในการดำเนินงานด้านสังคมและสิ่งแวดล้อมของ กยท. รวมไปถึงการสื่อสารแผนให้พนักงานทุกระดับได้รับทราบและปฏิบัติในทิศทางเดียวกัน

๑.๒.๔ เป็นเครื่องมือในการวางแผนการทำงานรวมถึงการทบทวนติดตามและประเมินผลของงานด้านสังคมและสิ่งแวดล้อมของ กยท.

๑.๒.๕ เพื่อสร้างการยอมรับ ความน่าเชื่อถือ ความมั่นใจ และความศรัทธา ให้เกิดกับผู้มีส่วนได้ส่วนเสีย

### ๑.๓ ขั้นตอนการจัดทำแผน

ในการจัดทำแผนแม่บทด้านการแสดงความรับผิดชอบต่อสังคมและสิ่งแวดล้อมของ กยท. ปี ๒๕๖๔-๒๕๖๖ มีขั้นตอนการดำเนินการ ดังนี้

๑.๓.๑ ศึกษาหลักการ มาตรฐานและแนวปฏิบัติที่ดีที่เป็นที่ยอมรับในระดับสากลที่สำนักงานคณะกรรมการนโยบายรัฐวิสาหกิจ (สคร.) กำหนดให้ถือปฏิบัติ

๑.๓.๒ เก็บรวบรวมข้อมูล ที่ครอบคลุมผู้มีส่วนได้ส่วนเสียทุกกลุ่ม โดยเฉพาะชุมชนที่สำคัญ และข้อมูลองค์กรทั้งหมด

๑.๓.๓ ดำเนินการวิเคราะห์ปัจจัยภายใน ปัจจัยภายนอก เพื่อใช้ในการกำหนดยุทธศาสตร์

๑.๓.๔ จัดทำแผนแม่บทระยะยาว ด้านการแสดงความรับผิดชอบต่อสังคมและสิ่งแวดล้อมในกระบวนการ (CSR in Process) ที่มีองค์ประกอบสำคัญ ได้แก่ ๑. ทิศทางระยะยาว ๒. วัตถุประสงค์ นโยบาย/ เป้าประสงค์ ๓. ผลผลิต (Output) และผลลัพธ์ (Outcome) ๔. ยุทธศาสตร์ ๕. เป้าหมายหลัก ๖. รายละเอียดการวิเคราะห์ปัจจัยภายใน และปัจจัยภายนอกที่ครบถ้วนทั้ง ๔ ด้าน และ ๗. ความเชื่อมโยงและสอดคล้องระหว่างวิสัยทัศน์ ยุทธศาสตร์ และเป้าหมายระยะยาวกับวัตถุประสงค์จัดตั้ง และพันธกิจ

๑.๓.๕ จัดทำรายละเอียดของแผนปฏิบัติการ โดยการจัดทำรายละเอียดของแผนงาน โครงการ/กิจกรรมที่ใช้งบประมาณ และไม่ใช้งบประมาณ ทั้งนี้ แผนปฏิบัติการประจำปีด้านการแสดงความรับผิดชอบต่อสังคมและสิ่งแวดล้อมในกระบวนการ (CSR in Process) ต้องมีองค์ประกอบที่สำคัญ ได้แก่ ๑. วัตถุประสงค์ ๒. เป้าหมาย ๓. ขั้นตอน ๔.ระยะเวลา ๕. งบประมาณค่าใช้จ่าย ๖. ผู้รับผิดชอบ ๗. ตัวชี้วัด และเป้าหมายของแผนงาน/โครงการ

๑.๓.๖ เสนอคณะทำงานเพื่อพิจารณาให้ความเห็นชอบ แล้วเสนอคณะกรรมการกำกับดูแลที่ดี การแสดงความรับผิดชอบต่อสังคมและสิ่งแวดล้อม และพัฒนากิจการเพื่อความยั่งยืนพิจารณา ก่อนเสนอคณะกรรมการการยางแห่งประเทศไทยพิจารณาให้ความเห็นชอบ

๑.๓.๗ แจ้งหน่วยงานที่เกี่ยวข้องเพื่อรับทราบ และนำไปปฏิบัติ

### ๑.๔ ผลผลิต/ตัวชี้วัด

๑.๔.๑ รายงานผลระดับความสำเร็จของการดำเนินการตามแผนงาน/โครงการ ด้านการแสดงความรับผิดชอบต่อสังคมและสิ่งแวดล้อมในกระบวนการ (CSR in Process) (ค่าเป้าหมายร้อยละ ๑๐๐)

๑.๔.๒ ผลสำรวจการได้รับการยอมรับ ความน่าเชื่อถือ ความมั่นใจ หรือภาพลักษณ์องค์กรของผู้มีส่วนได้ส่วนเสีย (ค่าเป้าหมายร้อยละ ๘๐ ขึ้นไป)

### ๑.๕ ผลลัพธ์ที่คาดหวัง

๑.๕.๑ กยท. มีการดำเนินการด้านการแสดงความรับผิดชอบต่อสังคมและสิ่งแวดล้อมอย่างเป็นระบบ มีแนวทางปฏิบัติที่มีความชัดเจน

๑.๕.๒ การดำเนินงานด้านการแสดงความรับผิดชอบต่อสังคมและสิ่งแวดล้อมของ กยท. เป็นไปตามแผนฯ และมีผลการดำเนินงานบรรลุตามเป้าหมายที่กำหนดไว้

๑.๕.๓ กยท. เป็นที่ยอมรับ ได้รับความเชื่อถือและไว้วางใจจากกลุ่มผู้มีส่วนได้ส่วนเสีย และประชาชนทั่วไป

## บทที่ ๒ ข้อมูลองค์กร

### ๒.๑ ความเป็นมาของการยางแห่งประเทศไทย

การยางแห่งประเทศไทย (Rubber Authority of Thailand) เรียกโดยย่อว่า “กยท.” จัดตั้งขึ้น ตามพระราชบัญญัติการยางแห่งประเทศไทย พ.ศ. ๒๕๕๘ ซึ่งมีผลใช้บังคับเมื่อวันที่ ๑๕ กรกฎาคม ๒๕๕๘ โดยเกิดจากการควบรวม ๓ หน่วยงานด้านยางพารา คือ สำนักงานกองทุนสงเคราะห์การทำสวนยาง (สกย.) องค์การสวนยาง (อ.ส.ย.) และสถาบันวิจัยยาง (สวย.) กรมวิชาการเกษตร ตั้งอยู่ที่เลขที่ ๖๗/๒๕ ถนนบางขุนนนท์ แขวงบางขุนนนท์ เขตบางกอกน้อย กรุงเทพมหานคร มีสถานะเป็นนิติบุคคลและ เป็นรัฐวิสาหกิจในสังกัดกระทรวงเกษตรและสหกรณ์ ทำหน้าที่เป็นองค์กรกลางในการบริหารจัดการยางพารา ของประเทศทั้งระบบ ครอบคลุมให้การส่งเสริมและสนับสนุนเกษตรกรชาวสวนยาง สถาบันเกษตรกร และผู้ประกอบการยาง เพื่อให้เกิดความเข้มแข็ง มีศักยภาพทางการผลิต การแปรรูปและการตลาด ตลอดจน มีขีดความสามารถในการแข่งขันที่สูงขึ้น

### ๒.๒ วัตถุประสงค์ของการยางแห่งประเทศไทย

พระราชบัญญัติการยางแห่งประเทศไทย พ.ศ.๒๕๕๘ มาตรา ๘ ให้ กยท. มีวัตถุประสงค์ดังต่อไปนี้

- (๑) เป็นองค์กรกลางรับผิดชอบดูแลการบริหารจัดการยางพาราของประเทศทั้งระบบอย่างครบวงจร บริหารจัดการเกี่ยวกับการเงินของกองทุน ตลอดจนส่งเสริมและสนับสนุนให้ประเทศเป็นศูนย์กลางอุตสาหกรรมผลิตภัณฑ์ยางพารา
- (๒) ส่งเสริม สนับสนุน และจัดให้มีการศึกษา วิเคราะห์ วิจัย พัฒนา และเผยแพร่ข้อมูล และสารสนเทศเกี่ยวกับยางพารา
- (๓) ส่งเสริม สนับสนุนและให้ความช่วยเหลือเกษตรกรชาวสวนยาง สถาบันเกษตรกรชาวสวนยาง และผู้ประกอบการยาง ด้านวิชาการ การเงิน การผลิต การแปรรูป การอุตสาหกรรม การตลาด การประกอบธุรกิจ และการดำเนินการที่เกี่ยวข้อง เพื่อยกระดับรายได้และคุณภาพชีวิตให้ดีขึ้น
- (๔) ดำเนินการให้ระดับราคายางพารามีเสถียรภาพ
- (๕) ดำเนินการส่งเสริมและสนับสนุนให้มีการปลูกแทนและการปลูกใหม่

### ๒.๓ บทบาทและอำนาจหน้าที่ของการยางแห่งประเทศไทย

พระราชบัญญัติการยางแห่งประเทศไทย พ.ศ. ๒๕๕๘ มาตรา ๙ ให้ กยท. มีอำนาจกระทำกิจการต่างๆ ภายในขอบเขตแห่งวัตถุประสงค์ตามมาตรา ๘ ดังต่อไปนี้

- (๑) ส่งเสริมและสนับสนุนการปรับปรุงคุณภาพของผลผลิตและระบบตลาดเพื่อให้เกิดประโยชน์ สูงสุดแก่เกษตรกรชาวสวนยางและผู้ประกอบการยาง
- (๒) ประกอบธุรกิจเกี่ยวกับยางพารา
- (๓) ส่งเสริมและสนับสนุนให้เกษตรกรชาวสวนยางรวมกลุ่มกันจัดตั้งเป็นสถาบันเกษตรกรชาวสวนยาง เพื่อลงทุนดำเนินธุรกิจและอุตสาหกรรมเกี่ยวกับยางพาราตามที่คณะกรรมการกำหนด
- (๔) ส่งเสริม สนับสนุน และให้ความร่วมมือกับประเทศผู้ผลิตยางพาราและองค์การระหว่างประเทศ เกี่ยวกับยางพารา
- (๕) ส่งเสริมและจัดให้มีการพัฒนาบุคลากรและการบริหารจัดการเกี่ยวกับยางพารา
- (๖) ดำเนินการอื่นใดที่จำเป็นหรือต่อเนื่องเพื่อให้บรรลุวัตถุประสงค์ของ กยท. ตามที่คณะกรรมการกำหนด

มาตรา ๑๐ เพื่อให้บรรลุวัตถุประสงค์ตามมาตรา ๘ และอำนาจกระทำกิจการตามมาตรา ๙ ให้ กยท. มีอำนาจหน้าที่กระทำการดังต่อไปนี้ด้วย

- (๑) ถือกรรมสิทธิ์ มีสิทธิครอบครอง หรือมีทรัพย์สินต่างๆ
- (๒) ก่อตั้งสิทธิหรือกระทำนิติกรรมใดๆ ทั้งในและนอกราชอาณาจักร
- (๓) ทำความตกลงและร่วมมือกับองค์การหรือหน่วยงานทั้งในประเทศและต่างประเทศในกิจการ ที่เกี่ยวกับการดำเนินการตามวัตถุประสงค์ของ กยท.

- (๔) เข้าร่วมกิจการหรือเข้าร่วมทุนกับนิติบุคคลอื่นในกิจการที่เกี่ยวกับวัตถุประสงค์ของ กยท.
  - (๕) กู้ยืมหรือให้กู้ยืมเงินเพื่อประโยชน์ในการดำเนินการตามวัตถุประสงค์ของ กยท.
  - (๖) จัดตั้งบริษัทจำกัดหรือบริษัทมหาชนจำกัดเพื่อประกอบธุรกิจเกี่ยวกับยางพารา
  - (๗) เรียกเก็บค่าธรรมเนียม ค่าบำรุง ค่าตอบแทน หรือค่าบริการในการดำเนินการ
  - (๘) กระทำการอื่นใดที่จำเป็นหรือต่อเนื่องเพื่อให้บรรลุวัตถุประสงค์ของ กยท.
- การเข้าร่วมกิจการหรือการเข้าร่วมทุนตาม (๔) และการกู้ยืมหรือการให้กู้ยืมตาม (๕) ที่มีวงเงินไม่เกินห้าสิบล้านบาท ให้เป็นไปตามหลักเกณฑ์ที่คณะกรรมการกำหนด

ทั้งนี้ การจัดทำแผนแม่บทด้านการแสดงความรับผิดชอบต่อสังคมและสิ่งแวดล้อมของ กยท. ปี ๒๕๖๔ - ๒๕๖๖ ได้ดำเนินการจัดทำโดยสอดคล้องและเชื่อมโยงกับแผนวิสาหกิจการยางแห่งประเทศไทย ระยะ ๗ ปี พ.ศ. ๒๕๖๔ - ๒๕๗๐ โดยมีรายละเอียด ดังนี้

## ๒.๔ วิสัยทัศน์ (Vision)

“องค์กรนำด้านยางพาราระดับโลก”

## ๒.๕ พันธกิจ (Mission)

บริหารจัดการยางพาราทั้งระบบเพื่อยกระดับรายได้ สร้างความเข้มแข็ง และขีดความสามารถในการแข่งขันสู่การเป็นผู้นำด้านยางพาราระดับโลก โดยจำแนกพันธกิจเป็น ๖ ด้าน ดังนี้

- ๑) **ประเทศ** ส่งเสริมและสนับสนุนให้ประเทศเป็นศูนย์กลางการผลิต การค้า นวัตกรรมยางผลิตภัณฑ์ที่เป็นมิตรต่อสิ่งแวดล้อม
- ๒) **ประชาชนและผู้บริโภค** สร้างความตระหนักและรับรู้คุณค่าของการใช้ยางธรรมชาติแก่ประชาชน และส่งเสริมให้ผู้บริโภคได้ใช้ผลิตภัณฑ์ยางที่มีคุณภาพได้มาตรฐานและราคาที่เป็นธรรม
- ๓) **เกษตรกรชาวสวนยาง** ยกระดับรายได้และคุณภาพชีวิต
- ๔) **สถาบันเกษตรกร** สร้างความเข้มแข็ง และยั่งยืน
- ๕) **ผู้ประกอบการยาง** ส่งเสริมการค้าและเพิ่มขีดความสามารถในการแข่งขัน
- ๖) **องค์กร** บริหารจัดการองค์กรให้มีความมั่นคงทางการเงิน มีสมรรถนะสูง โดยประยุกต์ใช้เทคโนโลยีดิจิทัล นวัตกรรม และหลักธรรมาภิบาล

## ๒.๖ ค่านิยมองค์กร (Core Value)

การยางแห่งประเทศไทย ได้กำหนดค่านิยมองค์กรที่จะใช้เป็นบรรทัดฐานสำหรับบุคลากร ได้นำไปเป็นหลักปฏิบัติร่วมกัน เพื่อขับเคลื่อนองค์กรให้บรรลุเป้าหมายขององค์กร ดังนี้

### ค่านิยมหลัก พฤติกรรมที่ต้องปฏิบัติ

Responsibility รับผิดชอบต่อตนเอง องค์กรและสังคม

๑. มีจิตสำนึกรับผิดชอบต่อ
๒. ใฝ่เรียนรู้และเป็นผู้ถ่ายทอดองค์ความรู้ที่ดี
๓. มีหลักธรรมาภิบาล

Advance to Excellence ก้าวสู่ความเป็นเลิศทางธุรกิจ

๑. มีความเป็นเลิศทางธุรกิจ
๒. คิดอย่างเป็นระบบริเริ่ม สร้างสรรค์ และสร้างนวัตกรรม
๓. เจรจาเก่ง และมีไหวพริบที่เป็นเลิศ

Ownership ผูกพันเป็นเจ้าของร่วมกัน

๑. ผูกพันเป็นหนึ่งเดียว
๒. ทุ่มเทแรงกายแรงใจเสมือนเป็นธุรกิจของตนเอง
๓. รักษาองค์กร ทำเพื่อองค์กร

Trust มีความน่าเชื่อถือ

- มีความน่าเชื่อถือ เป็นที่ไว้วางใจและเกิดความเชื่อมั่นแก่ผู้มีส่วนได้ส่วนเสีย

### ๒.๗ ความสามารถพิเศษขององค์กร (CC)

๑) มีบุคลากรที่เชี่ยวชาญและงบประมาณสนับสนุนการวิจัยและพัฒนาทั้งระบบ ตั้งแต่ระดับต้นน้ำ กลางน้ำและปลายน้ำ

๒) มีบุคลากรที่มีความรู้ ความสามารถในการส่งเสริมการผลิตยาง การแปรรูปและการตลาดยางแก่เกษตรกร สถาบันเกษตรกรและผู้ประกอบกิจการยางให้ได้มาตรฐานตรงตามความต้องการของตลาด

### ๒.๘ ยุทธศาสตร์องค์กร ประกอบด้วย ๔ ยุทธศาสตร์ ดังนี้

#### ยุทธศาสตร์ที่ ๑ พัฒนาการทั้งระบบ

- กลยุทธ์ที่ ๑ ส่งเสริมการจัดการสวนยางอย่างยั่งยืน
- กลยุทธ์ที่ ๒ ส่งเสริม และสนับสนุนมาตรฐานการแปรรูปยางพารา
- กลยุทธ์ที่ ๓ ส่งเสริมการใช้ยางพารา

#### ยุทธศาสตร์ที่ ๒ ศูนย์กลางผลิตภัณฑ์ยางพารา

- กลยุทธ์ที่ ๑ ส่งเสริมการผลิตยางพาราให้ได้มาตรฐาน
- กลยุทธ์ที่ ๒ พัฒนาตลาดยางพาราและผลิตภัณฑ์ยางพารา
- กลยุทธ์ที่ ๓ เพิ่มศักยภาพการแข่งขันของผลิตภัณฑ์ยางพารา

#### ยุทธศาสตร์ที่ ๓ สร้างความมั่นคงทางการเงินแก่องค์กร

- กลยุทธ์ที่ ๑ เพิ่มประสิทธิภาพการจัดเก็บค่าธรรมเนียมส่งออกยาง
- กลยุทธ์ที่ ๒ สร้างรายได้จากทรัพย์สินที่มีอยู่
- กลยุทธ์ที่ ๓ สร้างรายได้จากโอกาสในธุรกิจใหม่

#### ยุทธศาสตร์ที่ ๔ พัฒนาสู่องค์กรสมรรถนะสูง (HPO)

- กลยุทธ์ที่ ๑ พัฒนาการบริหารทรัพยากรมนุษย์ให้มีขีดความสามารถสูง
- กลยุทธ์ที่ ๒ พัฒนาเป็นองค์กรดิจิทัล
- กลยุทธ์ที่ ๓ บริหารจัดการองค์กรอย่างมีธรรมาภิบาล



โดยแผนแม่บทด้านการแสดงความรับผิดชอบต่อสังคมและสิ่งแวดล้อมของ กยท. ปี ๒๕๖๔ - ๒๕๖๖ ฉบับนี้ ได้ดำเนินการภายใต้ยุทธศาสตร์ที่ ๔ พัฒนาสู่องค์กรสมรรถนะสูง (HPO) กลยุทธ์ที่ ๓ บริหารจัดการองค์กรอย่างมีธรรมาภิบาล ซึ่งมีแนวทางการดำเนินงาน ดังนี้

๑. ส่งเสริมการกำกับดูแลกิจการที่ดี มีความโปร่งใสในการดำเนินงาน และแสดงความรับผิดชอบต่อสังคม
๒. ปลุกฝังให้บุคลากรมีคุณธรรม จริยธรรม จิตสำนึกผู้ให้บริการ และภักดีต่อองค์กร
๓. สร้างวัฒนธรรมองค์กรให้รับผิดชอบต่อเกษตรกร สถาบันเกษตรกร ผู้ประกอบกิจการยาง และผู้มีส่วนได้ส่วนเสีย

## ๒.๙ โครงสร้างและการบริหารของการยางแห่งประเทศไทย

โครงสร้างของการยางแห่งประเทศไทยประกอบด้วยคณะกรรมการการยางแห่งประเทศไทย จำนวน ๑๕ คน ดังนี้

ประธานกรรมการ ซึ่งคณะรัฐมนตรีแต่งตั้งจากผู้ซึ่งมีความรู้ ความเชี่ยวชาญและประสบการณ์สูงทางด้านเกษตร วิทยาศาสตร์ อุตสาหกรรมหรือการบริหาร

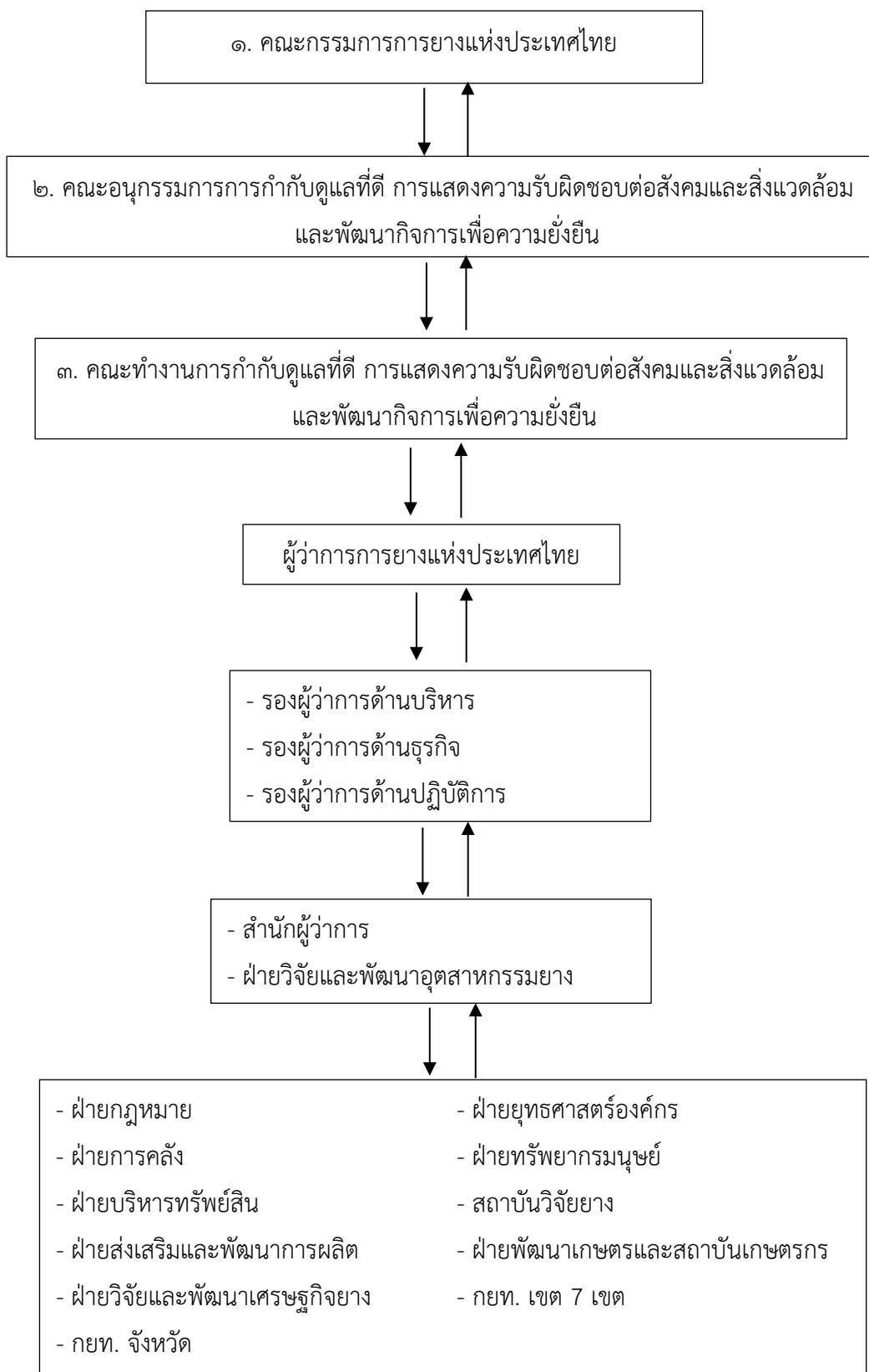
กรรมการโดยตำแหน่ง มีจำนวน ๖ คน ได้แก่ ผู้แทนกระทรวงการคลัง กระทรวงเกษตรและสหกรณ์ กระทรวงพาณิชย์ กระทรวงมหาดไทย กระทรวงอุตสาหกรรม และสำนักงานคณะกรรมการพัฒนาการเศรษฐกิจและสังคมแห่งชาติ

กรรมการผู้ทรงคุณวุฒิ มีจำนวน ๗ คน ซึ่งคณะรัฐมนตรีแต่งตั้งจากผู้แทนเกษตรกร จำนวน ๓ คน ผู้แทนสถาบันเกษตรกรชาวสวนยาง จำนวน ๒ คน ผู้แทนผู้ประกอบการยาง ซึ่งมีความเชี่ยวชาญด้านการค้า จำนวน ๑ คน และผู้แทนผู้ประกอบการยางซึ่งมีความเชี่ยวชาญด้านการผลิต อุตสาหกรรมยาง จำนวน ๑ คน

โดยให้ผู้ว่าการการยางแห่งประเทศไทยเป็นกรรมการและเลขานุการ ทั้งนี้คณะกรรมการมีอำนาจหน้าที่วางนโยบายและควบคุมดูแลโดยทั่วไปซึ่งกิจการ กยท. และมีอำนาจแต่งตั้งคณะกรรมการเพื่อดำเนินการอย่างใดอย่างหนึ่งของ กยท. ตามที่คณะกรรมการมอบหมายได้

สำหรับการบริหารของการยางแห่งประเทศไทย ประกอบด้วยผู้ว่าการการยางแห่งประเทศไทย และรองผู้ว่าการฯ จำนวน ๓ คน ได้แก่ รองผู้ว่าการด้านบริหาร รองผู้ว่าการด้านธุรกิจ และรองผู้ว่าการด้านปฏิบัติการ ทำหน้าที่ช่วยกำกับดูแลทั้งในส่วนกลางและส่วนภูมิภาค ซึ่งแบ่งการยางแห่งประเทศไทยเขตออกเป็น ๗ เขต ได้แก่ กยท. เขตภาคเหนือ, กยท. เขตภาคกลาง และภาคตะวันออก, กยท. เขตภาคตะวันออกเฉียงเหนือตอนบน, กยท. เขตภาคตะวันออกเฉียงเหนือตอนล่าง, กยท. เขตภาคใต้ตอนบน, กยท. เขตภาคใต้ตอนกลาง และ กยท. เขตภาคใต้ตอนล่าง

๒.๑๐ โครงสร้างผู้รับผิดชอบด้านการแสดงความรับผิดชอบต่อสังคมและสิ่งแวดล้อมในกระบวนการ (CSR In Process) ของ กยท.



## อำนาจหน้าที่

การดำเนินงานด้านการแสดงความรับผิดชอบต่อสังคมและสิ่งแวดล้อมในกระบวนการ (CSR In Process) ของ กยท. นั้น มีระบบการบริหารจัดการใน ๓ ภาคส่วน ดังนี้

### ๑. คณะกรรมการการยางแห่งประเทศไทย

มีหน้าที่ อนุมัติ/เห็นชอบ นโยบาย คู่มือการปฏิบัติงาน แผนการดำเนินงาน/โครงการ และ รับทราบ/ติดตามรายงานผลการกำกับดูแลที่ดี การแสดงความรับผิดชอบต่อสังคมและสิ่งแวดล้อม และพัฒนา กิจกรรมเพื่อความยั่งยืน

### ๒. คณะอนุกรรมการการกำกับดูแลที่ดี การแสดงความรับผิดชอบต่อสังคมและ สิ่งแวดล้อม และพัฒนากิจกรรมเพื่อความยั่งยืน

มีองค์ประกอบของคณะอนุกรรมการ ประกอบด้วย ประธานอนุกรรมการฯ ซึ่งคณะกรรมการ การยางแห่งประเทศไทย เป็นผู้แต่งตั้ง โดยมีกรรมการการยางแห่งประเทศไทย จำนวนไม่น้อยกว่า ๓ คน แต่ไม่ เกิน ๕ คน เป็นอนุกรรมการ และผู้ทรงคุณวุฒิ จำนวนไม่เกิน ๓ คน เป็นอนุกรรมการ มีหน้าที่ ดังนี้

๑. กำหนดนโยบาย กลยุทธ์ เป้าหมาย และแผนการดำเนินงานด้านการกำกับดูแลที่ดี การ แสดงความรับผิดชอบต่อสังคมและสิ่งแวดล้อม และพัฒนากิจกรรมเพื่อความยั่งยืน และนำเสนอต่อ คณะกรรมการการยางแห่งประเทศไทย

๒. ส่งเสริมการมีส่วนร่วมของคณะกรรมการ ผู้บริหาร และพนักงานเกี่ยวกับการส่งเสริมให้มี การกำกับดูแลที่ดี การแสดงความรับผิดชอบต่อสังคมและสิ่งแวดล้อม และพัฒนากิจกรรมเพื่อความยั่งยืน

๓. ติดตามและรายงานผลการดำเนินงาน พร้อมทั้งประเมินความสำเร็จตามเป้าหมายของ แผนการดำเนินงาน สอดคล้องตามเกณฑ์ประเมินผลรัฐวิสาหกิจ ด้านการกำกับดูแลที่ดีและการนำองค์กร นำเสนอต่อคณะกรรมการการยางแห่งประเทศไทยทราบ

๔. แต่งตั้งคณะทำงานได้ตามความจำเป็นและเหมาะสม

๕. ดำเนินการอื่น ๆ ที่เกี่ยวข้องกับการสนับสนุนให้เกิดการขับเคลื่อนอย่างเป็นรูปธรรมของ การกำกับดูแลที่ดี การแสดงความรับผิดชอบต่อสังคมและสิ่งแวดล้อม และพัฒนากิจกรรมเพื่อความยั่งยืน

๖. ปฏิบัติงานอื่น ๆ ตามที่ได้รับมอบหมาย

### ๓. คณะทำงานการกำกับดูแลที่ดี การแสดงความรับผิดชอบต่อสังคมและสิ่งแวดล้อม และ การพัฒนากิจกรรมเพื่อความยั่งยืน

มีองค์ประกอบของคณะทำงาน ประกอบด้วย ผู้ว่าการการยางแห่งประเทศไทย เป็นประธาน คณะทำงาน รองผู้ว่าการการยางแห่งประเทศไทย เป็นรองประธานคณะทำงานและ ส่วนงานทุกส่วนงานของ การยางแห่งประเทศไทย เป็นคณะทำงาน โดยมีหน้าที่ดังนี้

๑. ดำเนินการจัดทำและ/หรือ ทบทวนนโยบาย กลยุทธ์ เป้าหมาย แผนการดำเนินงานด้าน การกำกับดูแลที่ดี การแสดงความรับผิดชอบต่อสังคมและสิ่งแวดล้อม และการพัฒนากิจกรรมเพื่อความยั่งยืน นำเสนอต่อคณะอนุกรรมการการกำกับดูแลที่ดี การแสดงความรับผิดชอบต่อสังคมและสิ่งแวดล้อมและการ พัฒนากิจกรรมเพื่อความยั่งยืน

๒. ดำเนินการจัดทำและ/หรือ ทบทวนกฎบัตรและคู่มือการกำกับดูแลที่ดี การแสดงความรับผิดชอบต่อสังคมและสิ่งแวดล้อม และการพัฒนากิจการเพื่อความยั่งยืน

๓. สนับสนุนและส่งเสริมการมีส่วนร่วมเกี่ยวกับการกำกับดูแลที่ดี การแสดงความรับผิดชอบต่อสังคมและสิ่งแวดล้อม และการพัฒนากิจการเพื่อความยั่งยืน ของผู้มีส่วนได้ส่วนเสียทุกระดับ

๔. ติดตามและรายงานผลการดำเนินงาน พร้อมทั้งประเมินความสำเร็จตามเป้าหมายของแผนการดำเนินงาน ให้สอดคล้องตามเกณฑ์ประเมินผลการดำเนินงานรัฐวิสาหกิจ ด้านการกำกับดูแลที่ดีและการนำองค์กร นำเสนอต่อคณะกรรมการการกำกับดูแลที่ดี การแสดงความรับผิดชอบต่อสังคมและสิ่งแวดล้อม และการพัฒนากิจการเพื่อความยั่งยืน

๕. ดำเนินการอื่น ๆ ที่เกี่ยวข้องกับการสนับสนุนให้เกิดการขับเคลื่อนอย่างเป็นรูปธรรมของการกำกับดูแลที่ดี การแสดงความรับผิดชอบต่อสังคมและสิ่งแวดล้อม และการพัฒนากิจการเพื่อความยั่งยืน

๖. ปฏิบัติงานอื่น ๆ ตามที่ได้รับมอบหมาย

## บทที่ ๓ การวิเคราะห์สถานภาพองค์กรด้านความรับผิดชอบต่อสังคมและสิ่งแวดล้อม ในกระบวนการ (CSR In Process) ของ กยท.

### ๓.๑ การวิเคราะห์สถานภาพองค์กร

**การวิเคราะห์ปัจจัยภายใน** เป็นการพิจารณาทรัพยากรและความสามารถภายในองค์กร ทุกๆด้าน เพื่อที่จะระบุจุดแข็งและจุดอ่อนขององค์กร แหล่งที่มาเบื้องต้นของข้อมูลเพื่อประเมินปัจจัยภายใน คือ ระบบข้อมูลเพื่อการบริหารที่ครอบคลุมทุกด้าน ทั้งในด้านโครงสร้าง ระบบ ระเบียบ วิถีปฏิบัติงาน บรรยากาศในการทำงานและทรัพยากรในการบริหาร (คน เงิน วัสดุ การจัดการ) รวมถึงการพิจารณา การดำเนินงานที่ผ่านมาขององค์กรเพื่อที่จะเข้าใจสถานการณ์และผลกลยุทธ์ก่อนหน้านี้ด้วย

**การวิเคราะห์ปัจจัยภายนอก** เป็นการพิจารณาสภาพแวดล้อมที่มีอิทธิพลต่อหน่วยงานที่ไม่สามารถควบคุมได้ เช่น การเปลี่ยนแปลงด้านประชากรศาสตร์ สภาพเศรษฐกิจ การเมือง เทคโนโลยี สภาพสังคม กฎหมาย นโยบาย รัฐบาล ผู้รับบริการ คู่แข่งขัน และสภาพตลาด เป็นต้น การวิเคราะห์ปัจจัยภายนอกนี้จะทำเพื่อประเมินดูโอกาส (Opportunities) และภัยคุกคาม/อุปสรรค (Threats) ขององค์กรเพื่อจะได้เข้าใจถึงแนวโน้มการเปลี่ยนแปลงของสภาวะการณ์ต่างๆ และพลังในการผลักดันที่เกิดขึ้นในสภาพแวดล้อมซึ่งอาจมีผลกระทบในระยะยาว ทำให้องค์กรสามารถหาแนวทางป้องกันผลกระทบที่อาจเกิดขึ้นได้อย่างทันท่วงที รวมทั้งทราบได้ว่าองค์กรดำรงอยู่ในสภาพอย่างไร

### ๓.๒ การวิเคราะห์ปัจจัยภายใน ปัจจัยภายนอก SWOT ด้านความรับผิดชอบต่อสังคมและสิ่งแวดล้อม ของ กยท.

ปัจจัยภายใน	
จุดแข็ง (Strength)	จุดอ่อน (Weakness)
<p><b>S๑</b> - องค์กรมีพันธกิจในการบริหารจัดการอย่างพาราทั้งระบบเพื่อยกระดับรายได้ สร้างความเข้มแข็ง และขีดความสามารถ ในการแข่งขัน สู่อการเป็นผู้นำด้านยางพารา ระดับโลก ซึ่งพันธกิจครอบคลุมถึงกลุ่มผู้มีส่วนได้ส่วนเสียของ กยท.</p> <p><b>S๒</b> - ภารกิจและความสำเร็จจากการดำเนินงานขององค์กรที่ผ่านมา นำไปสู่ภาพลักษณ์ที่ดีขององค์กร</p> <p><b>S๓</b> - องค์กรมีการจัดตั้งคณะอนุกรรมการ/คณะทำงาน เพื่อวางนโยบายกำกับดูแล และติดตามงาน CSR โดยครอบคลุมส่วนงานของ กยท. ทุกส่วนงาน</p> <p><b>S๔</b> - มีการมอบหมายส่วนงานรับผิดชอบงาน CSR โดยเฉพาะ โดยการระบุในโครงสร้างขององค์กรอย่างชัดเจน</p> <p><b>S๕</b> - กยท. มีทรัพยากรและองค์ความรู้ที่เป็นปัจจัยหลักในการดำเนินงาน CSR ขององค์กร</p> <p><b>S๖</b> - บุคลากรมีความรู้ความสามารถ และประสบการณ์พร้อมที่จะได้รับการพัฒนา</p>	<p><b>W๑</b> - บุคลากรที่รับผิดชอบมีความรู้ความเข้าใจแนวทางด้านความรับผิดชอบต่อสังคม (Corporate Social Responsibility : CSR) ยังไม่เพียงพอ</p> <p><b>W๒</b> - งบประมาณสนับสนุนการดำเนินงานด้าน CSR มีจำกัด</p> <p><b>W๓</b> - การสื่อสารการดำเนินงานด้าน CSR ยังไม่สามารถประชาสัมพันธ์ได้อย่างทั่วถึงทั้งองค์กร</p> <p><b>W๔</b> - บุคลากรในองค์กรไม่ตระหนักถึงความสำคัญในการดำเนินงานด้านความรับผิดชอบต่อสังคม และมองว่าเป็นภาระ</p>

<b>ปัจจัยภายนอก</b>	
<b>โอกาส (Opportunities)</b>	<b>อุปสรรค (Threats)</b>
<p><b>O๑</b> – รัฐบาลให้ความสำคัญกับการดำเนินงานด้านความรับผิดชอบต่อสังคม(Corporate Social Responsibility : CSR)</p> <p><b>O๒</b> – ระบบการดำเนินงานด้านความรับผิดชอบต่อสังคมและสิ่งแวดล้อมมีแนวทางและวิธีการปฏิบัติตามกรอบที่เป็นมาตรฐานสากล</p> <p><b>O๓</b> – กระแส CSR ในปัจจุบันผลักดันให้ประชาชนทุกกลุ่ม ทุกเพศ ทุกวัยให้ความสำคัญ ทำให้เกิดความตื่นตัวและให้ความสนใจ</p> <p><b>O๔</b> – ชุมชนท้องถิ่นมีความรู้ความสามารถที่สามารถสนับสนุนงานด้าน CSR ของ กยท. ได้มากขึ้น</p>	<p><b>T๑</b> – กยท. ยังไม่มีแนวร่วมในการดำเนินงานด้านการแสดงความรับผิดชอบต่อสังคมและสิ่งแวดล้อมที่ชัดเจนและเข้มแข็ง</p> <p><b>T๒</b> – การแพร่กระจายของข้อมูลข่าวสารเชิงลบที่รวดเร็วและขยายวงกว้างได้ง่ายในปัจจุบันซึ่งส่งผลกระทบต่อการสร้างภาพลักษณ์ของ กยท.</p>

### ๓.๓ การกำหนดกลยุทธ์ด้าน CSR ของการยางแห่งประเทศไทย

เมื่อทำการวิเคราะห์ SWOT แล้ว ในขั้นตอนต่อไปคือการนำประเด็นการวิเคราะห์ที่ได้รวบรวมจากการทำ SWOT ทั้งหมด เพื่อนำมาจัดอันดับความสำคัญเพื่อให้ง่ายต่อการประเมินสภาพแวดล้อม โดยการนำโอกาสและอุปสรรค ซึ่งเป็นปัจจัยภายนอก จุดแข็งและจุดอ่อน ซึ่งเป็นปัจจัยภายในองค์กรมาลงในตาราง TOWS ซึ่งเป็นเครื่องมือวิเคราะห์ โอกาสและอุปสรรคภายนอกเปรียบเทียบกับจุดแข็งและจุดอ่อนภายใน เพื่อใช้ในการสร้างกลยุทธ์และแผนปฏิบัติการ แล้วทำการวิเคราะห์เพื่อให้ทราบถึงสถานะขององค์กร แล้วจึงทำการกำหนดกลยุทธ์ เพื่อประเมินสถานการณ์ที่องค์กรเผชิญอยู่โดยมีรายละเอียด ดังนี้

- การวิเคราะห์ความสัมพันธ์ระหว่างจุดแข็งกับโอกาส จุดแข็งกับอุปสรรค จุดอ่อนกับโอกาส และจุดอ่อนกับอุปสรรค ซึ่งผลของการวิเคราะห์ความสัมพันธ์ในข้อมูลแต่ละคู่ดังกล่าว ทำให้เกิดกลยุทธ์ ๔ ประเภท คือ

๑) กลยุทธ์เชิงรุก (SO Strategy) ได้จากการนำข้อมูลการประเมินสภาพแวดล้อมที่เป็นจุดแข็งและโอกาสมาพิจารณาร่วมกัน เพื่อที่จะนำมากำหนดเป็นกลยุทธ์ในเชิงรุก หรือ การขยายตัว

๒) กลยุทธ์เชิงป้องกัน (ST Strategy) ได้มาจากการนำข้อมูลการประเมินสภาพแวดล้อมที่เป็นจุดแข็งและอุปสรรคมาพิจารณาร่วมกัน เพื่อที่จะนำมากำหนดเป็นกลยุทธ์ในเชิงป้องกัน ทั้งนี้เนื่องจากองค์กรอาจมีจุดแข็ง แต่ในขณะเดียวกันก็อาจจะเจอสภาพแวดล้อมที่เป็นอุปสรรคจากภายนอกที่ไม่สามารถควบคุมได้ แต่องค์กรสามารถใช้จุดแข็งที่มีอยู่ในการเอาชนะอุปสรรคที่มาจากภายนอกได้

๓) กลยุทธ์เชิงแก้ไข (WO Strategy) ได้มาจากการนำข้อมูลการประเมินสภาพแวดล้อมที่เป็นจุดอ่อนและโอกาส มาพิจารณาร่วมกัน เพื่อที่จะนำมากำหนดเป็นกลยุทธ์ในเชิงแก้ไข ทั้งนี้ เนื่องจากองค์กรมีโอกาสที่จะนำแนวคิดหรือวิธีใหม่ๆ มาใช้ในการแก้ไขจุดอ่อนที่องค์กรมีอยู่ได้

๔) กลยุทธ์เชิงรับ (WT Strategy) ได้มาจากการนำข้อมูลการประเมินสภาพแวดล้อมที่เป็นจุดอ่อนและอุปสรรคมาพิจารณาร่วมกัน เพื่อที่จะนำมากำหนดเป็นกลยุทธ์ในเชิงรับ ทั้งนี้เนื่องจากองค์กรเผชิญกับทั้งจุดอ่อนและอุปสรรคภายนอกที่ไม่สามารถควบคุมได้

๓.๔ การวิเคราะห์ TOWS Matrix

จากการวิเคราะห์ปัจจัยภายใน ภายนอก (SWOT) ทำให้ กยท. จัดทำ TOWS Matrix ได้ดังนี้

<p style="text-align: center;">ปัจจัยภายใน</p> <p style="text-align: center;">ปัจจัยภายนอก</p>	<p style="text-align: center;"><b>จุดแข็ง (Strength : S)</b></p> <p><b>S๑</b> – องค์กรมีพันธกิจในการบริหารจัดการ ยางพาราทั้งระบบเพื่อยกระดับรายได้ สร้าง ความเข้มแข็ง และขีดความสามารถ ในการแข่งขันสู่การเป็นผู้นำด้านยางพาราระดับโลก ซึ่งพันธกิจครอบคลุมถึงกลุ่มผู้มีส่วนได้ส่วนเสีย ของ กยท.</p> <p><b>S๒</b> – ภารกิจและความสำเร็จจากการ ดำเนินงานขององค์กรที่ผ่านมา นำไปสู่ ภาพลักษณ์ที่ดีขององค์กร</p> <p><b>S๓</b> – องค์กรมีการจัดตั้งคณะอนุกรรมการ/ คณะทำงาน เพื่อวางนโยบายกำกับดูแล และ ติดตามงาน CSR โดยครอบคลุมส่วนงานของ กยท. ทุกส่วนงาน</p> <p><b>S๔</b> – มีการมอบหมายส่วนงานรับผิดชอบ งาน CSR โดยเฉพาะ โดยการระบุในโครงสร้าง ขององค์กรอย่างชัดเจน</p> <p><b>S๕</b> – กยท. มีทรัพยากรและองค์ความรู้ที่เป็น ปัจจัยหลักในการดำเนินงาน CSR ขององค์กร</p> <p><b>S๖</b> – บุคลากรมีประสิทธิภาพ มีความรู้ ความสามารถพร้อมที่จะได้รับการพัฒนา</p>	<p style="text-align: center;"><b>จุดอ่อน (Weakness : W)</b></p> <p><b>W๑</b> – บุคลากรที่รับผิดชอบยังขาดความรู้ ความเข้าใจแนวทางด้านความรับผิดชอบต่อ สังคม (Corporate Social Responsibility : CSR)</p> <p><b>W๒</b> – งบประมาณสนับสนุนการดำเนินงาน ด้าน CSR มีจำกัด</p> <p><b>W๓</b> – การสื่อสารการดำเนินงานด้าน CSR ยังไม่สามารถประชาสัมพันธ์ได้อย่างทั่วถึง ทั้งองค์กร</p> <p><b>W๔</b> – บุคลากรในองค์กรไม่ตระหนักถึง ความสำคัญในการดำเนินงานด้านความ รับผิดชอบต่อสังคม และมองว่าเป็นภาระ</p>
<p style="text-align: center;"><b>โอกาส (Opportunity : O)</b></p> <p><b>O๑</b> – รัฐบาลให้ความสำคัญกับการดำเนินงาน ด้านความรับผิดชอบต่อสังคม(Corporate Social Responsibility : CSR)</p> <p><b>O๒</b> – ระบบการดำเนินงานด้านความรับผิดชอบต่อ สังคมและสิ่งแวดล้อมมีแนวทางและวิธีการ ปฏิบัติตามกรอบที่เป็นมาตรฐานสากล</p> <p><b>O๓</b> – กระแส CSR ในปัจจุบันผลักดันให้ ประชาชนทุกกลุ่ม ทุกเพศ ทุกวัยให้ความสำคัญ ทำให้เกิดความตื่นตัวและให้ความสนใจ</p> <p><b>O๔</b> – ชุมชนท้องถิ่นมีความรู้ความสามารถที่ สามารถสนับสนุนงานด้าน CSR ของ กยท. ได้ มากขึ้น</p>	<p style="text-align: center;"><b>SO</b></p> <p>๑. ส่งเสริม สนับสนุน และดำเนินกิจกรรมเพื่อ ชุมชนและสิ่งแวดล้อม (S๑, S๔, O๑, O๒)</p> <p>๒. ส่งเสริมนวัตกรรมด้านยางพาราเพื่อสร้าง รายได้ (S๑, S๓, S๕, O๒, O๓)</p> <p>๓. ส่งเสริมการใช้นวัตกรรมด้านยางพารา เพื่อ ช่วยเหลือสังคม (S๑, S๒, S๕, O๔)</p> <p>๔. มุ่งเน้นพัฒนาและยกระดับคุณภาพชีวิต การทำงานของพนักงาน (S๖, O๒)</p>	<p style="text-align: center;"><b>OW</b></p> <p>๑. ส่งเสริมวัฒนธรรมองค์กร (O๑, O๓, W๒)</p> <p>๒. ยกระดับคุณภาพการดำเนินงาน CSR (O๒, O๓, O๔, W๑, W๓, W๔)</p>
<p style="text-align: center;"><b>อุปสรรค (Threat : T)</b></p> <p><b>T๑</b> – กยท. ยังไม่มีแนวร่วมในการดำเนินงาน ด้านการแสดงความรับผิดชอบต่อสังคมและ สิ่งแวดล้อมที่ชัดเจนและเข้มแข็ง</p> <p><b>T๒</b> – การแพร่กระจายของข้อมูลข่าวสารเชิงลบ ที่รวดเร็วและขยายวงกว้างได้ง่ายในปัจจุบัน ซึ่ง ส่งผลต่อการสร้างภาพลักษณ์ของ กยท.</p>	<p style="text-align: center;"><b>ST</b></p> <p>๑. การลดการใช้ทรัพยากร ลดการสูญเสีย และการลดผลกระทบต่อสิ่งแวดล้อม (S๓, S๕, T๑)</p>	<p style="text-align: center;"><b>WT</b></p> <p>๑. ยกระดับคุณภาพการดำเนินงาน CSR (W๑, W๓, W๔, T๑)</p> <p>๒. ส่งเสริมการมีส่วนร่วมและช่วยเหลือ สาธารณประโยชน์กับสังคม (W๒, W๓, T๒)</p>

## บทที่ ๔ ยุทธศาสตร์ด้านการแสดงความรับผิดชอบต่อสังคมและสิ่งแวดล้อม (CSR) ของ กยท. ปี ๒๕๖๔-๒๕๖๖

แผนแม่บทการแสดงความรับผิดชอบต่อสังคมและสิ่งแวดล้อมของ กยท. ปี ๒๕๖๔ - ๒๕๖๖ จัดทำขึ้นโดยนำข้อมูลที่ได้จากการประเมินจุดแข็ง จุดอ่อน โอกาส และอุปสรรค ของ กยท. ในด้าน การดำเนินงานด้านการแสดงความรับผิดชอบต่อสังคมและสิ่งแวดล้อม ตามหลักการ ISO ๒๖๐๐๐ เพื่อให้ทราบถึงสถานะจริงของ กยท. ในการดำเนินงานด้านการแสดงความรับผิดชอบต่อสังคมและสิ่งแวดล้อมในปัจจุบัน และนำมาวิเคราะห์ TOWS Matrix ทำให้ กยท. สามารถกำหนดยุทธศาสตร์ได้ ๕ ยุทธศาสตร์ ดังนี้

### ยุทธศาสตร์ที่ ๑ การดำเนินงานด้วยความรับผิดชอบต่อสิ่งแวดล้อม

เพื่อส่งเสริมและสนับสนุนการดำเนินงานให้เป็นไปด้วยความรับผิดชอบต่อสิ่งแวดล้อม ในกระบวนการดำเนินงานภายในขององค์กร เพื่อลดการสูญเสีย ลดผลกระทบที่เกิดขึ้น และเพื่อการเข้าถึงและใช้ประโยชน์จากทรัพยากรธรรมชาติและสิ่งแวดล้อมได้อย่างยั่งยืน โดยมุ่งเน้นการมีส่วนร่วมและความร่วมมือของพนักงานทุกภาคส่วนภายในองค์กร ซึ่งประกอบด้วย ๒ กลยุทธ์ ดังนี้

#### กลยุทธ์ที่ ๑ การลดการใช้ทรัพยากร ลดการสูญเสีย และการลดผลกระทบต่อสิ่งแวดล้อม (ECO – Efficiency)

##### - แนวทางการดำเนินการ

๑. การส่งเสริมให้เกิดการใช้ทรัพยากรอย่างมีประสิทธิภาพ เพื่อให้เกิดประโยชน์สูงสุด และลดการสูญเสีย
๒. การส่งเสริมกระบวนการดำเนินงานภายในเพื่อลดผลกระทบต่อสิ่งแวดล้อม
๓. กำหนดมาตรการและแนวทางในการลดการใช้พลังงานด้านไฟฟ้าและน้ำมันเชื้อเพลิง และด้านอื่น ๆ ที่ส่งผลให้การใช้พลังงานลดลง

##### - ประกอบด้วย ๓ กิจกรรม ดังนี้

๑. กิจกรรมการจัดซื้อสีเขียว
๒. กิจกรรมส่งเสริมการลดการใช้กระดาษ (paperless) โดยยึดหลัก ๓ Rs : Reduce, Reuse, Recycle
๓. กิจกรรมการส่งเสริมการลดการใช้พลังงาน

#### กลยุทธ์ที่ ๒ ส่งเสริม สนับสนุน และดำเนินกิจกรรมเพื่อชุมชนและสิ่งแวดล้อม

##### - แนวทางการดำเนินการ

๑. การพัฒนากระบวนการดำเนินงานของ กยท. เพื่อชุมชนและสิ่งแวดล้อมโดยรอบ
๒. ส่งเสริมการรักษาสิ่งแวดล้อมและการลดมลพิษ

##### - ประกอบด้วย ๒ กิจกรรม ดังนี้

๑. กิจกรรมพัฒนาระบบนิเวศน์โรงงานเพื่อชุมชนและสิ่งแวดล้อม
๒. กิจกรรมการพัฒนาระบบภายในเพื่อสิ่งแวดล้อม



## ยุทธศาสตร์ที่ ๒ การดำเนินงานด้วยความรับผิดชอบต่อพนักงาน

เพื่อเป็นการส่งเสริมและผลักดันให้องค์กร ใช้หลักการกำกับดูแลที่ดี ในการดำเนินงานด้วยความรับผิดชอบต่อพนักงานและเป็นองค์กรที่ดำเนินงานด้วยความโปร่งใส โดยมุ่งเน้นการดำเนินการตามกฎหมายและมาตรฐานที่เกี่ยวข้อง ปฏิบัติต่อพนักงานและลูกจ้างอย่างเป็นธรรมและเคารพสิทธิมนุษยชน ซึ่งประกอบด้วย ๒ กลยุทธ์ ดังนี้

### **กลยุทธ์ที่ ๑ มุ่งเน้นพัฒนาและยกระดับคุณภาพชีวิตการทำงานของพนักงาน**

#### **- แนวทางการดำเนินการ**

๑. การส่งเสริมให้เกิดการพัฒนาบุคลากรอย่างเป็นระบบ สร้างบุคลากรที่มีศักยภาพสูง
๒. การส่งเสริมให้ กยท. เป็นองค์กรที่ดำเนินงานอย่างเท่าเทียมและเป็นธรรม
๓. การส่งเสริมการเป็นองค์กรที่มีความปลอดภัย และมีสภาพแวดล้อมในการทำงานที่ดี

#### **- ประกอบด้วย ๓ กิจกรรม ดังนี้**

๑. กิจกรรมการจัดทำแผนการคัดเลือกผู้มีศักยภาพสูง
๒. กิจกรรมการจัดทำ/ทบทวนหลักเกณฑ์ วิธีปฏิบัติเกี่ยวกับสวัสดิการ ผลตอบแทนและสิทธิประโยชน์
๓. กิจกรรมส่งเสริมด้านความปลอดภัย อาชีวอนามัย และสภาพแวดล้อมในการทำงาน

### **กลยุทธ์ที่ ๒ ส่งเสริมวัฒนธรรมองค์กร**

#### **- แนวทางการดำเนินการ**

การส่งเสริมให้ กยท. เป็นองค์กรที่มีวัฒนธรรมที่มุ่งเน้นด้านวินัย จริยธรรม คุณธรรม ป้องกันการเกิดการทุจริตและการประพฤติมิชอบ เพื่อให้เกิดความโปร่งใสในการดำเนินงาน

#### **- ประกอบด้วย ๑ กิจกรรม**

๑. กิจกรรมบรรยายให้ความรู้ด้านวินัย จริยธรรม คุณธรรม และการขัดกันระหว่างประโยชน์ส่วนบุคคลและประโยชน์ส่วนรวม

## ยุทธศาสตร์ที่ ๓ การดำเนินงานด้วยความรับผิดชอบต่อสังคม ชุมชนโดยรอบ

เพื่อเป็นการสนับสนุนและส่งเสริมให้องค์กร ดำเนินงานโดยมีความรับผิดชอบต่อสังคม และชุมชนโดยรอบ โดยสนับสนุนการทำกิจกรรมสาธารณประโยชน์และสนับสนุนกิจกรรมสร้างสรรค์สังคม ทั้งการจัดกิจกรรมการมีส่วนร่วมของประชาชนที่อยู่ใกล้เคียง และการสนับสนุนการพัฒนาคุณภาพชีวิตความเป็นอยู่ของผู้คนในชุมชนและสังคม ให้มีคุณภาพชีวิตที่ดี มีอาชีพรองรับ เพื่อเป็นการสร้างรายได้และก่อให้เกิดความเป็นอยู่ที่ดี และเป็นการร่วมแก้ปัญหาในพื้นที่หรือชุมชนและช่วยเหลือสังคมโดยใช้ผลิตภัณฑ์หรือนวัตกรรมจากยางพารา ซึ่งถือเป็นโอกาสที่ดีในการสร้างความสัมพันธ์อันดีในชุมชนขององค์กรหรือหน่วยงาน เพื่อสร้างการมีส่วนร่วมทั้งระหว่างคนในชุมชน และหน่วยงานภาครัฐ ซึ่งประกอบด้วย ๒ กลยุทธ์ ดังนี้

### กลยุทธ์ที่ ๑ ส่งเสริมการมีส่วนร่วมและช่วยเหลือสาธารณประโยชน์กับสังคม

#### - แนวทางการดำเนินการ

๑. การส่งเสริมการมีส่วนร่วมในการดำเนินกิจกรรมต่างๆเพื่อสร้างความสัมพันธ์ที่ดีกับชุมชน
๒. การช่วยเหลือสังคมและชุมชนโดยรอบ โดยส่งเสริมและพัฒนาอาชีพเพื่อการสร้างรายได้

#### - ประกอบด้วย ๒ กิจกรรม ดังนี้

๑. กิจกรรมพัฒนาและสร้างความสัมพันธ์กับชุมชน
๒. กิจกรรมส่งเสริมและพัฒนาอาชีพให้เกษตรกรชาวสวนยาง

### กลยุทธ์ที่ ๒ ส่งเสริมการใช้นวัตกรรมด้านยางพารา เพื่อช่วยเหลือสังคม

#### - แนวทางการดำเนินการ

๑. ส่งเสริมการใช้นวัตกรรมด้านยางพาราเพื่อช่วยเหลือสังคม ให้มีชีวิตและความเป็นอยู่ที่ดี และมีความปลอดภัย และเพิ่มปริมาณการใช้ยางพาราภายในประเทศ
๒. การใช้อย่างพาราสร้างประโยชน์แก่ชุมชน พร้อมปลูกฝังประโยชน์ของผลิตภัณฑ์และนวัตกรรมยางพาราให้กับเยาวชน

#### - ประกอบด้วย ๓ กิจกรรม ดังนี้

๑. กิจกรรมหุ่นยางพาราฝึกพื้นฐานขั้นพื้นฐาน
๒. กิจกรรมสนามเด็กเล่นจากยางพารา
๓. กิจกรรมห้องสนทนาการเด็กปฐมวัยจากยางพารา

### ยุทธศาสตร์ที่ ๔ สร้างความเชื่อมั่นให้กับผู้มีส่วนได้ส่วนเสียในเชิงเศรษฐกิจ

เพื่อเป็นการยกระดับรายได้แก่ผู้มีส่วนได้ส่วนเสีย เช่น การสร้างรายได้ให้กับชุมชนท้องถิ่น โดยการนำองค์ความรู้ ความเชี่ยวชาญและความชำนาญด้านนวัตกรรมยางพารา ตามความสามารถในการส่งเสริมการผลิตยาง การแปรรูปและการตลาดยางแก่เกษตรกร สถาบันเกษตรกรและผู้ประกอบกิจการยางให้ได้มาตรฐานตรงตามความต้องการของตลาด ซึ่งเป็นความสามารถพิเศษขององค์กร มาถ่ายทอดและให้ความรู้แก่เกษตรกร สถาบันเกษตรกร และผู้ประกอบการยาง เป็นต้น

### กลยุทธ์ ส่งเสริมนวัตกรรมด้านยางพาราราคาเพื่อสร้างรายได้

#### - แนวทางการดำเนินการ

๑. การนำผลงานวิจัยเกี่ยวกับนวัตกรรมยางพารา มาถ่ายทอด/ขยายผลให้แก่ผู้มีส่วนได้ส่วนเสียเพื่อสร้างคุณค่าเชิงเศรษฐกิจ
๒. การสร้างหรือยกระดับรายได้ให้แก่ผู้มีส่วนได้ส่วนเสีย เพื่อให้มีชีวิตและความเป็นอยู่ที่ดีขึ้น

#### - ประกอบด้วย ๓ กิจกรรม ดังนี้

๑. กิจกรรมการนำผลงานวิจัยบล็อกยางปูพื้นรูปตัวหนอนขยายผลสู่สถาบันเกษตรกร
๒. กิจกรรมการนำผลงานวิจัยแผ่นผ้าเคลือบยางพาราขยายผลสู่สถาบันเกษตรกร/ผู้ประกอบการ
๓. กิจกรรมการนำผลงานวิจัยผลิตภัณฑ์ยางจากน้ำยางเพื่อขยายผลสู่เกษตรกร/สถาบันเกษตรกร

**ยุทธศาสตร์ที่ ๕ ส่งเสริมสนับสนุนเพื่อยกระดับคุณภาพการดำเนินงาน CSR ของ กยท. เพื่อความยั่งยืน**

เพื่อเป็นการยกระดับการดำเนินงานด้านการแสดงความรับผิดชอบต่อสังคมและสิ่งแวดล้อมของ กยท. ให้เป็นไปตามเป้าหมายและบรรลุตามวัตถุประสงค์ และเป็นการประชาสัมพันธ์เพื่อสร้างภาพลักษณ์ที่ดีให้แก่องค์กร

**กลยุทธ์ ยกระดับคุณภาพการดำเนินงาน CSR**

**- แนวทางการดำเนินการ**

๑. การจัดกิจกรรมสร้างความรู้ ความเข้าใจ และสร้างความตระหนักถึงความสำคัญในการดำเนินงานด้าน CSR (Corporate Social Responsibility)
๒. การดำเนินกิจกรรมเพื่อประชาสัมพันธ์และสร้างภาพลักษณ์ที่ดีให้แก่องค์กร

**- ประกอบด้วย ๒ กิจกรรม ดังนี้**

๑. กิจกรรมเพิ่มพูนความรู้ ในการดำเนินงานด้าน CSR
๒. กิจกรรมสนับสนุนด้าน CSR

แผนแม่บทด้านการแสดงความรับผิดชอบต่อสังคมและสิ่งแวดล้อมของ กยท.  
ประจำปี ๒๕๖๔ -๒๕๖๖

โครงการ/กิจกรรม/แผนงาน	วัตถุประสงค์	เป้าหมาย	ระยะเวลาดำเนินการ			งบประมาณ	ผู้รับผิดชอบ
			2564	2565	2566		
<b>ยุทธศาสตร์ที่ 1 การดำเนินงานด้วยความรับผิดชอบต่อสิ่งแวดล้อม</b>							
<b>กลยุทธ์ที่ 1. การลดการใช้ทรัพยากร ลดการสูญเสีย และการลดผลกระทบต่อสิ่งแวดล้อม(ECO-Efficiency)</b>							
1. กิจกรรมการจัดซื้อสีเขียว	เพื่อช่วยรักษาสิ่งแวดล้อมตั้งแต่ในกระบวนการผลิต และเพื่อสร้างจิตสำนึกและการมีส่วนร่วม เป็นการลดการใช้ทรัพยากรที่สิ้นเปลืองและสารที่เป็นพิษต่อมนุษย์และสิ่งแวดล้อม	ครั้ง	1	1	1	-	ฝบท.
2. กิจกรรมส่งเสริมการลดการใช้กระดาษ (paperless) โดยยึดหลัก 3Rs: Reduce, Reuse, Recycle (ใน ส่วนงานบริหารและสนับสนุน)	เพื่อลดอัตราการลดการใช้กระดาษ โดยงบประมาณการใช้กระดาษของส่วนงานบริหาร และสนับสนุนลดลง	ครั้ง	1	1	1	25,000	ทุกส่วนงาน/สพว.
3. กิจกรรมส่งเสริมการลดการใช้พลังงาน	1. เพื่อเป็นการลดการใช้พลังงานและใช้พลังงานให้เกิดประสิทธิภาพ 2. เพื่อส่งเสริมการมีส่วนร่วมและตระหนักถึงความสำคัญในการประหยัดพลังงานของบุคลากรทุกระดับ	กิจกรรม	1	1	1	25,000	สพว.
<b>กลยุทธ์ที่ 2. ส่งเสริม สนับสนุน และดำเนินกิจกรรมเพื่อชุมชนและสิ่งแวดล้อม</b>							
1. กิจกรรมพัฒนาระบบนิเวศน์โรงงานเพื่อชุมชนและสิ่งแวดล้อม	เพื่อให้เกิดความสมดุล รักษาสิ่งแวดล้อม และลดมลพิษที่อยู่รอบโรงงาน	แห่ง	1	1	1	100,000	กจร.
2. กิจกรรมการพัฒนากระบวนการจัดการภายในโรงงาน เพื่อลดการก่อให้เกิดมลภาวะ ซึ่งจะส่งผลกระทบต่อชุมชนและสิ่งแวดล้อม	เพื่อพัฒนาระบบการจัดการภายในโรงงาน เพื่อลดการก่อให้เกิดมลภาวะ ซึ่งจะส่งผลกระทบต่อชุมชนและสิ่งแวดล้อม	แห่ง	-	1	1	-	กจร.

โครงการ/กิจกรรม/แผนงาน	วัตถุประสงค์	เป้าหมาย	ระยะเวลาดำเนินการ			งบประมาณ	ผู้รับผิดชอบ
			2564	2565	2566		
<b>ยุทธศาสตร์ที่ 2 การดำเนินงานด้วยความรับผิดชอบต่อพนักงาน</b>							
<b>กลยุทธ์ที่ 1. มุ่งเน้นพัฒนาและยกระดับคุณภาพชีวิตการทำงานของพนักงาน</b>							
1. กิจกรรมการจัดทำแผนการคัดเลือกผู้มีศักยภาพสูง	เพื่อคัดเลือกพนักงานที่มีศักยภาพสูงในองค์กร เพื่อเป็นตัวอย่างที่ดี	ตำแหน่ง	1	1	1	-	ฝทม.
2. กิจกรรมการจัดทำ/ทบทวนหลักเกณฑ์ วิธีปฏิบัติเกี่ยวกับสวัสดิการ ผลตอบแทนและสิทธิประโยชน์	เพื่อความเป็นธรรมในด้านสวัสดิการของพนักงาน	ร้อยละ 100	1	1	1	-	ฝทม.
3. ส่งเสริมด้านความปลอดภัย อาชีวอนามัย และสภาพแวดล้อมในการทำงาน	เพื่อให้พนักงานมีความปลอดภัยในการทำงาน และมีสภาพแวดล้อมที่ดีในการทำงาน	กิจกรรม	4	4	4	ใช้งบประมาณ ฝทม.	ฝทม.
<b>กลยุทธ์ที่ 2 ส่งเสริมวัฒนธรรมองค์กร</b>							
1. กิจกรรมบรรยายให้ความรู้ด้านวินัย จริยธรรม คุณธรรม และการขัดกันระหว่างประโยชน์ส่วนบุคคลและประโยชน์ส่วนรวม	1. เพื่อเสริมสร้างความรู้ด้านวินัย จริยธรรม คุณธรรม และการขัดกันระหว่างประโยชน์ส่วนบุคคลและประโยชน์ส่วนรวม 2. เพื่อฝึกอบรมให้พนักงานตระหนักถึงการทุจริต อันเป็นผลให้องค์กรเกิดความเสียหายและความน่าเชื่อถือ	ครั้ง	4	4	4	ใช้งบประมาณ ฝทม.	ฝทม.

โครงการ/กิจกรรม/แผนงาน	วัตถุประสงค์	เป้าหมาย				งบประมาณ	ผู้รับผิดชอบ
			2564	2565	2566		
<b>ยุทธศาสตร์ที่ 3 การดำเนินงานด้วยความรับผิดชอบต่อสังคม ชุมชนโดยรอบ</b>							
<b>กลยุทธ์ที่ 1. ส่งเสริมการมีส่วนร่วมและช่วยเหลือสาธารณประโยชน์กับสังคม</b>							
1. กิจกรรมพัฒนาและสร้างความสัมพันธ์กับชุมชน	เพื่อเป็นการสานสัมพันธ์อันดีและเป็นการสร้างภาพลักษณ์ที่ดีให้เกิดขึ้นระหว่างการยางแห่งประเทศไทยกับชุมชน	กิจกรรม	2	2	2	100,000	สผว.
2. กิจกรรมส่งเสริมและพัฒนาอาชีพให้เกษตรกรชาวสวนยาง	1. เพื่อส่งเสริมและพัฒนาอาชีพ ให้กับเกษตรกรชาวสวนยางให้มีความรู้ความชำนาญในการประกอบอาชีพตามที่เกษตรกรชาวสวนยางมีความต้องการ 2. เพื่อให้เกษตรกรชาวสวนยางได้มีแนวทางในการประกอบอาชีพเสริมให้มีรายได้เพียงพอต่อการดำเนินชีวิต	ราย	3,720	3,720	3,720	ใช้งบประมาณ ฝพก	ฝพก.
<b>กลยุทธ์ที่ 2 ส่งเสริมการใช้นวัตกรรมด้านยางพารา เพื่อช่วยเหลือสังคม</b>							
1. กิจกรรมหุ่ยางพาราฝึกหัดฝึกหัดฝึกหัดพื้นฐาน	1. เพื่อส่งเสริมการใช้ยางพาราในประเทศ โดยการนำยางพาราผลิตเป็นหุ่นฝึกการช่วยฟื้นคืนชีพขั้นพื้นฐานด้วยวิธีการปั๊มหัวใจขั้นพื้นฐาน (CPR) 2. เพื่อนำหุ่นยางพาราฝึกหัดฝึกหัดพื้นฐานด้วยวิธีการปั๊มหัวใจ (CPR) ส่งมอบให้กับหน่วยงานทางการแพทย์ ศูนย์กู้ชีพ ใช้เป็นอุปกรณ์และสื่อในการฝึกปฏิบัติการช่วยฟื้นคืนชีพด้วยวิธีการปั๊มหัวใจอย่างถูกวิธี	ตัว	150	150	150	750,000	ฝวอ.
2. กิจกรรมสนามเด็กเล่นจากยางพารา	1. เพื่อส่งเสริมการใช้ยางพาราในประเทศ โดยการนำยางธรรมชาติมาผลิตเป็นบล็อกยางเพื่อปูพื้นสนามเด็กเล่น 2. ส่งเสริมให้เด็กเล่นมีความสนใจในการทำกิจกรรมกลางแจ้ง และมีพัฒนาการของร่างกายและจิตใจที่เหมาะสม เนื่องจากผลิตภัณฑ์ยางที่ได้มีความยืดหยุ่น ช่วยลดความรุนแรงของอุบัติเหตุที่อาจเกิดขึ้นกับเด็กที่เล่นบนอุปกรณ์เครื่องเล่นต่างๆ	แห่ง	2	2	2	700,000	ฝวอ.
3. กิจกรรมห้องสันทนาการเด็กปฐมวัยจากยางพารา	1. เพื่อส่งเสริมการใช้ยางพาราในประเทศ โดยการนำยางธรรมชาติผลิตเป็นแผ่นยางปูพื้นที่ห้อง และอุปกรณ์เสริมทักษะในห้องสันทนาการเด็กปฐมวัย 2. ส่งเสริมให้เด็กเล็กมีความสนใจในการทำกิจกรรมเสริมทักษะ เกิดการพัฒนาการด้านการเรียนรู้	แห่ง	1	1	1	100,000	ฝวอ.

โครงการ/กิจกรรม/แผนงาน	วัตถุประสงค์	เป้าหมาย	ระยะเวลาดำเนินการ			งบประมาณ	ผู้รับผิดชอบ
			2564	2565	2566		
<b>ยุทธศาสตร์ที่ 4. สร้างความเชื่อมั่นให้กับผู้มีส่วนได้เสียในเชิงเศรษฐกิจ</b>							
<b>กลยุทธ์ที่ 1 ส่งเสริมนวัตกรรมด้านยางพาราเพื่อสร้างรายได้</b>							
1.กิจกรรมการนำผลงานวิจัยบล็อกยางปูพื้นรูปตัว หนอนขยายผลสู่สถาบันเกษตรกร	<ol style="list-style-type: none"> <li>1. เพื่อสนับสนุนให้สถาบันเกษตรกรที่มีศักยภาพและมีความพร้อมทั้งด้านเครื่องจักรและบุคลากร สามารถนำผลผลิตยางพาราในพื้นที่มาแปรรูปเป็นผลิตภัณฑ์ยางแท่งที่มีศักยภาพ ได้แก่ บล็อกยางปูพื้นรูปตัวหนอน</li> <li>2. เพื่อสร้างมูลค่าให้กับผลผลิตยาง และสร้างรายได้ให้กับสถาบันเกษตรกร</li> <li>3. เพื่อส่งเสริมให้เกิดการใช้ยางในประเทศ</li> </ol>	แห่ง	1	1	1	-	ผวอ.
2. กิจกรรมการนำผลงานวิจัยแผ่นผ้าเคลือบยางพารา ขยายผลสู่สถาบันเกษตรกร/ผู้ประกอบการ	<ol style="list-style-type: none"> <li>1. เพื่อร่วมมือกับผู้เกี่ยวข้องด้านอุตสาหกรรมยางในการวิจัยเพื่อพัฒนาผลิตภัณฑ์จากยางพารา ได้แก่ แผ่นผ้าเคลือบยางพารา และขยายผลงานวิจัยสู่ผู้ประกอบการ</li> <li>2. เพื่อสร้างมูลค่าให้กับผลผลิตยาง และสร้างรายได้ให้กับสถาบันเกษตรกร/ผู้ประกอบการ</li> <li>3. เพื่อส่งเสริมให้เกิดการใช้ยางในประเทศ</li> </ol>	แห่ง	1	1	1	-	ผวอ.
3. กิจกรรมการนำผลงานวิจัยผลิตภัณฑ์ยางจากน้ำยาง เพื่อขยายผลสู่เกษตรกร/สถาบันเกษตรกร	<ol style="list-style-type: none"> <li>1. เพื่อสนับสนุนเกษตรกร/สถาบันเกษตรกร ให้สามารถนำงานผลงานวิจัยไปใช้ในการแปรรูปเป็น ผลิตภัณฑ์ยางจากน้ำยาง ได้แก่ หมอนยาง แผ่นยางรองเท้า ของตกแต่ง ของชำร่วย</li> <li>2. เพื่อสร้างมูลค่าให้กับผลผลิตยาง และสร้างรายได้ให้กับเกษตรกร/สถาบันเกษตรกร</li> <li>3. เพื่อส่งเสริมให้เกิดการใช้ยางในประเทศ</li> </ol>	แห่ง	1	1	1	-	ผวอ.



โครงการ/กิจกรรม/แผนงาน	วัตถุประสงค์	เป้าหมาย	ระยะเวลาดำเนินการ			งบประมาณ	ผู้รับผิดชอบ
			2564	2565	2566		
<b>ยุทธศาสตร์ที่ 5. ส่งเสริมสนับสนุนเพื่อยกระดับคุณภาพการดำเนินงานCSR ของ กยท. เพื่อความยั่งยืน</b>							
<b>กลยุทธ์ที่ 1 ยกระดับคุณภาพการดำเนินงาน CSR</b>							
1. กิจกรรมเพิ่มพูนความรู้ในการดำเนินงานด้าน CSR	1.เพื่ออบรมให้ความรู้ ในการดำเนินงานด้าน CSR 2. เพื่อพัฒนาการดำเนินงานด้าน CSR ให้เป็นไปตามมาตรฐานสากลที่เป็นที่ยอมรับ	ครั้ง	1	1	1	200,000	สพว.
2. กิจกรรมสนับสนุนด้าน CSR	1.เพื่อประชาสัมพันธ์โครงการดำเนินงานด้าน CSRให้หน่วยงานภายนอกและบุคคลทั่วไป รับรู้ 2. เพื่อให้กรรมการ กยท. ผู้บริหาร พนักงานและลูกจ้าง ได้มีส่วนร่วมในการดำเนินการ CSR	กิจกรรม	2	2	2	300,000	สพว.
<b>รวมงบประมาณ</b>						<b>2,300,000</b>	