



การยางแห่งประเทศไทย  
Rubber Authority of Thailand

**แผนแม่บทด้านการแสดงความรับผิดชอบต่อ**

**ต่อสังคมและสิ่งแวดล้อม**

**(CSR in Process)**

**ของการยางแห่งประเทศไทย**

**ปี 2565-2570**

**และแผนปฏิบัติการ CSR**

**ปี 2565**



## คำนำ

การยางแห่งประเทศไทย (กยท.) ได้จัดทำแผนแม่บทด้านการแสดงความรับผิดชอบต่อสังคมและสิ่งแวดล้อมของ กยท. ปี ๒๕๖๕-๒๕๗๐ ฉบับนี้ขึ้น เพื่อถ่ายทอดนโยบายและหลักการสำคัญด้านสังคมและสิ่งแวดล้อม โดยอ้างอิงหลักการและแนวปฏิบัติสากลตามมาตรฐาน ISO ๒๖๐๐๐ ซึ่งเป็นมาตรฐานการแสดงความรับผิดชอบต่อสังคมและสิ่งแวดล้อมในกระบวนการ หรือ (Corporate Social Responsibility In Process : CSR In Process) เป็นกรอบในการดำเนินการ และเป็นไปตามเกณฑ์การประเมินในคู่มือการประเมินผลรัฐวิสาหกิจ ตามระบบประเมินผลใหม่ (State Enterprise Assessment Model: SE-AM) ประเด็นการกำกับดูแลที่ดีและการนำองค์กร เพื่อใช้เป็นแนวทางปฏิบัติที่ชัดเจน โดยมุ่งหมายให้การดำเนินงานขององค์กรก้าวสู่ความยั่งยืนได้อย่างมั่นคงด้วยความรับผิดชอบต่อสังคมและสิ่งแวดล้อมตามหลักการพัฒนาองค์กรให้เกิดความยั่งยืน ซึ่งคำนึงถึงการเติบโตทางเศรษฐกิจ ความเป็นอยู่ที่ดีของสังคม และใช้ทรัพยากรธรรมชาติอย่างคุ้มค่าและรักษาสิ่งแวดล้อมอย่างแท้จริง

การจัดทำแผนแม่บทด้านการแสดงความรับผิดชอบต่อสังคมและสิ่งแวดล้อมของ กยท. ปี ๒๕๖๕-๒๕๗๐ ฉบับนี้ ได้ดำเนินการจัดทำขึ้นโดยเชื่อมโยงและสอดคล้องกับแผนวิสาหกิจของการยางแห่งประเทศไทย ระยะ ๗ ปี พ.ศ. ๒๕๖๔ - ๒๕๗๐ ภายใต้ยุทธศาสตร์ที่ ๔ พัฒนาสู่องค์กรสมรรถนะสูง (HPO) โดยในการนี้ กยท. ได้มีการวิเคราะห์ข้อมูลองค์กร รวมทั้งการวิเคราะห์ปัจจัยภายใน ปัจจัยภายนอกของการยางแห่งประเทศไทย เพื่อกำหนดกลยุทธ์หลักด้านการแสดงความรับผิดชอบต่อสังคมและสิ่งแวดล้อมของ กยท. และจัดทำแผนงาน/โครงการ แผนแม่บทนี้เป็นแผนระยะยาว ๖ ปี ซึ่ง กยท. ได้จัดให้มีการทบทวนแผนทุกปี เพื่อให้ทันกับบริบทการเปลี่ยนแปลงที่รวดเร็วในปัจจุบัน

ทั้งนี้ กยท. หวังเป็นอย่างยิ่งว่าแผนแม่บทด้านการแสดงความรับผิดชอบต่อสังคมและสิ่งแวดล้อมของ กยท. ปี ๒๕๖๕ - ๒๕๗๐ จะสามารถเป็นส่วนหนึ่งในการสร้างความรู้ ความเข้าใจ และการนำไปปฏิบัติแก่ผู้เกี่ยวข้องในทุกภาคส่วน และก่อให้เกิดประโยชน์แก่องค์กรและชุมชนต่อไป



## สารบัญ

หน้า

### บทที่ ๑ บทนำ

๑.๑ หลักการและเหตุผล	๑
๑.๒ วัตถุประสงค์	๑
๑.๓ ขั้นตอนการจัดทำแผน (SIPOC Model)	๒
๑.๔ เป้าหมาย	๔
๑.๕ ผลที่คาดว่าจะได้รับ	๔

### บทที่ ๒ ข้อมูลองค์กร

๒.๑ ความเป็นมาของการยางแห่งประเทศไทย	๕
๒.๒ วัตถุประสงค์ของการยางแห่งประเทศไทย	๕
๒.๓ บทบาทและอำนาจหน้าที่ของการยางแห่งประเทศไทย	๕
๒.๔ วิสัยทัศน์ (Vision)	๖
๒.๕ พันธกิจ (Mission)	๖
๒.๖ ค่านิยม (Core Value)	๖
๒.๗ ความสามารถพิเศษขององค์กร (CC)	๗
๒.๘ ยุทธศาสตร์องค์กร	๗
๒.๙ โครงสร้างและการบริหารของการยางแห่งประเทศไทย	๘
๒.๑๐ โครงสร้างผู้รับผิดชอบด้านการแสดงความรับผิดชอบต่อสังคมและสิ่งแวดล้อม ในกระบวนการ (CSR in Process) ของ กยท.	๑๐

### บทที่ ๓ การวิเคราะห์สถานภาพองค์กรด้านความรับผิดชอบต่อสังคมและสิ่งแวดล้อม ในกระบวนการ (CSR in Process) ของ กยท.

๓.๑ การวิเคราะห์สถานภาพองค์กร	๑๓
๓.๒ การวิเคราะห์ข้อมูลเพื่อระบุจุดแข็ง จุดอ่อน โอกาส อุปสรรค (SWOT Analysis)	๑๙
๓.๓ การกำหนดกลยุทธ์ด้าน CSR ของการยางแห่งประเทศไทย	๒๐
๓.๔ การวิเคราะห์ TOWS Matrix ของการยางแห่งประเทศไทยเพื่อกำหนดยุทธศาสตร์	๒๒

### บทที่ ๔ ยุทธศาสตร์ด้านการแสดงความรับผิดชอบต่อสังคมและสิ่งแวดล้อม (CSR)

ของ กยท. ปี ๒๕๖๕ - ๒๕๗๐	๒๓
แผนแม่บทด้านการแสดงความรับผิดชอบต่อสังคมและสิ่งแวดล้อมของ กยท. ปี ๒๕๖๕ - ๒๕๗๐	๒๗
แผนปฏิบัติการด้าน CSR ของ กยท. ประจำปี ๒๕๖๕	๓๔
ภาคผนวก	๔๕
หลักเกณฑ์การคัดเลือกชุมชนสำคัญ	๔๖
รายชื่อชุมชนสำคัญของการยางแห่งประเทศไทย	๔๙

## บทที่ ๑ บทนำ

### ๑.๑ หลักการและเหตุผล

การวางแห่งประเทศไทยเป็นองค์กรหลักด้านยางพาราของประเทศ ซึ่งมุ่งบริหารจัดการยางพาราทั้งระบบอย่างครบวงจร ตามพระราชบัญญัติการยางแห่งประเทศไทย พ.ศ.๒๕๕๘ จึงสร้างความน่าเชื่อถือให้กับอุตสาหกรรมยางพารา ประกอบกับมีบุคลากรที่มีความเชี่ยวชาญและประสบการณ์ด้านยางพารา จึงส่งผลให้เกิดการขับเคลื่อนอุตสาหกรรมยางพาราของประเทศไทย หากแต่ กยท. ยังคงมีจุดอ่อนในการบริหารจัดการยางพาราทั้งระบบที่ยังคงดำเนินงานในเชิงรับมากกว่าเชิงรุก ส่งผลต่อการกำหนดทิศทางของยุทธศาสตร์ กลยุทธ์ เป้าหมาย และตัวชี้วัดที่สำคัญภายในองค์กรและภายนอกองค์กร คือ ผู้มีส่วนได้ส่วนเสีย ประกอบด้วย หน่วยงานเชิงนโยบาย พันธมิตร/คู่ความร่วมมือ คู่ค้า/ผู้ส่งมอบ ลูกค้า/ผู้รับบริการ พนักงาน/ลูกจ้าง ชุมชน สังคมและสิ่งแวดล้อม ซึ่ง กยท. ยังไม่สามารถสร้าง การรับรู้ เข้าใจและตอบสนองต่อความต้องการและความคาดหวังของผู้มีส่วนได้ส่วนเสียทุกกลุ่มได้อย่างทั่วถึง ดังนั้น นอกจาก กยท. จะเน้นการดำเนินงานตามภารกิจที่กำหนดไว้ ยังต้องคำนึงถึงการกำหนดนโยบายที่มุ่งให้ความสำคัญกับการบริหารจัดการผู้มีส่วนได้ส่วนเสีย เพื่อให้สอดคล้องกับสถานการณ์ในปัจจุบัน โดย กยท. ได้กำหนดไว้ในนโยบายการกำกับดูแลกิจการที่ดีขององค์กร โดยมุ่งเน้นการตอบสนองความต้องการของผู้มีส่วนได้ส่วนเสียทุกกลุ่ม เนื่องจากผู้มีส่วนได้ส่วนเสียถือเป็นองค์ประกอบที่สำคัญในการผลักดันให้ กยท. บรรลุผลสำเร็จในการดำเนินงานตามพันธกิจขององค์กร

ตามที่สำนักงานคณะกรรมการนโยบายรัฐวิสาหกิจ (สคร.) กำหนดหลักเกณฑ์การประเมินผลการดำเนินงานรัฐวิสาหกิจตามระบบประเมินผลใหม่ (State Enterprise Assessment Model: SE-AM) หลักเกณฑ์ประเมินด้านการกำกับดูแลที่ดีและการนำองค์กร หัวข้อย่อยที่ ๔ : บทบาทของส่วนได้ส่วนเสีย ได้กำหนดให้มีนโยบายและคู่มือการปฏิบัติงาน การปฏิบัติงานเชิงกลยุทธ์ด้าน CSR รวมถึงแผนแม่บทระยะยาว และแผนปฏิบัติการประจำปีด้านการแสดงความรับผิดชอบต่อสังคมและสิ่งแวดล้อม ตามมาตรฐานสากลที่เป็นที่ยอมรับ โดยนำเสนอให้คณะกรรมการรัฐวิสาหกิจพิจารณาให้ความเห็นชอบก่อนเริ่มปีบัญชีและนำไปดำเนินงานตามแผนฯ ให้บรรลุเป้าหมายที่กำหนดไว้ รวมถึงมีการประเมินคุณภาพและประสิทธิผลของกระบวนการการแสดงความรับผิดชอบต่อสังคม มีการปรับปรุงนโยบาย คู่มือฯ และกระบวนการหรือขั้นตอน ดังนั้น กยท. ในฐานะรัฐวิสาหกิจสังกัดกระทรวงเกษตรและสหกรณ์ ซึ่งมีพันธกิจ (Mission) ในการส่งเสริมบริหารจัดการยางพาราทั้งระบบเพื่อยกระดับรายได้ สร้างความเข้มแข็ง และขีดความสามารถในการแข่งขันสู่การเป็นผู้นำด้านยางพาราระดับโลก กยท. จึงได้จัดทำแผนแม่บทด้านการแสดงความรับผิดชอบต่อสังคม (CSR) เพื่อให้การดำเนินงานด้านการแสดงความรับผิดชอบต่อสังคมขององค์กรให้เป็นไปอย่างสมดุล มั่นคง และยั่งยืน ซึ่งนอกจากจะเป็นประโยชน์ต่อองค์กรแล้ว ยังเป็นประโยชน์ต่อผู้มีส่วนได้ส่วนเสียทั้งด้านเศรษฐกิจ สังคมและสิ่งแวดล้อม อันจะนำไปสู่ความเข้มแข็งขององค์กร สังคม และประเทศชาติต่อไป

### ๑.๒ วัตถุประสงค์

๑.๒.๑ เพื่อเป็นการสร้างจิตสำนึกความรับผิดชอบต่อสังคมและสิ่งแวดล้อม ของผู้บริหารและพนักงาน

๑.๒.๒ เพื่อส่งเสริมการมีส่วนร่วมระหว่างคณะกรรมการ ผู้บริหาร พนักงาน และผู้มีส่วนได้ส่วนเสียในการแสดงความรับผิดชอบต่อสังคมและสิ่งแวดล้อม

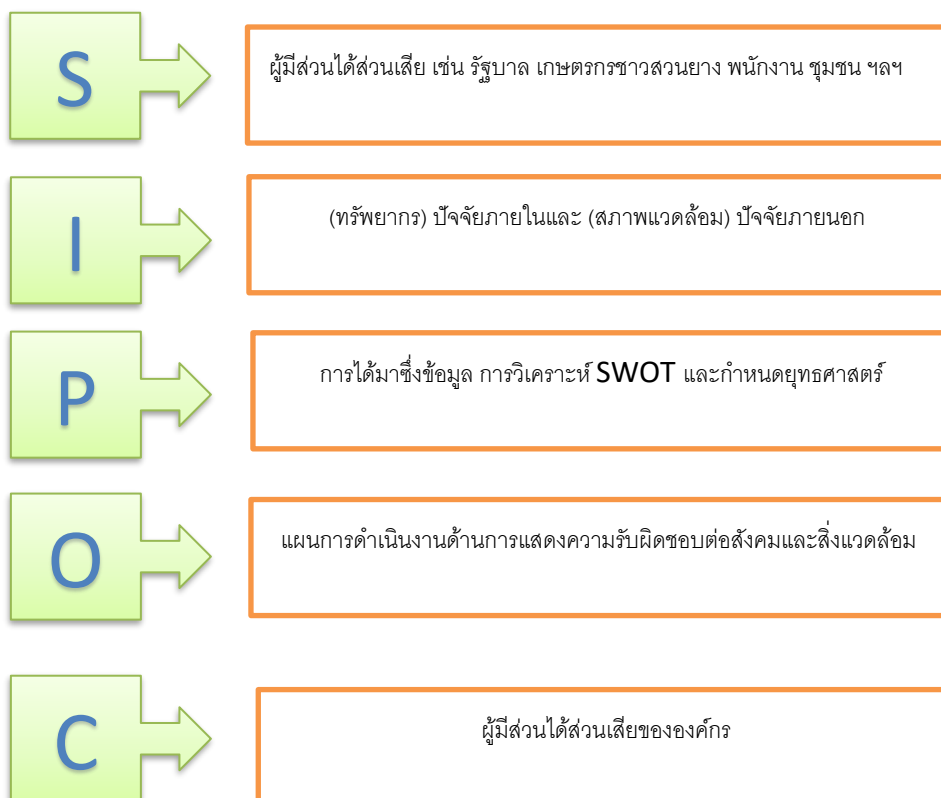
๑.๒.๓ เพื่อเป็นการเผยแพร่ภาพลักษณ์การดำเนินงานด้าน CSR ของการยางแห่งประเทศไทย ต่อสังคมและสาธารณชนภายนอก

### ๑.๓ ขั้นตอนการจัดทำแผน

ในกระบวนการจัดทำแผนแม่บทด้านการแสดงความรับผิดชอบต่อสังคมและสิ่งแวดล้อมของ กยท.

กยท.ได้จัดทำแผนแม่บทด้านการแสดงความรับผิดชอบต่อสังคมและสิ่งแวดล้อมของ กยท. ประจำปี ๒๕๖๕ - ๒๕๗๐ โดยมีการเชื่อมโยง บริบทขององค์กร และแผนวิสาหกิจของ กยท. โดยใช้ SIPOC Model เพื่อให้ทราบถึงเป้าหมาย ขอบเขตการดำเนินงาน รวมทั้งกระบวนการต่างๆ เพื่อให้สามารถวิเคราะห์สาเหตุและผลกระทบของปัญหาเพื่อนำมาปรับปรุงกระบวนการได้อย่างมีประสิทธิภาพและประสิทธิผล ดังนี้

#### SIPOC Model



## SIPOC Model ของกระบวนการจัดทำแผนแม่บทด้านการแสดงความรับผิดชอบต่อสังคมและ สิ่งแวดล้อมของ กยท.

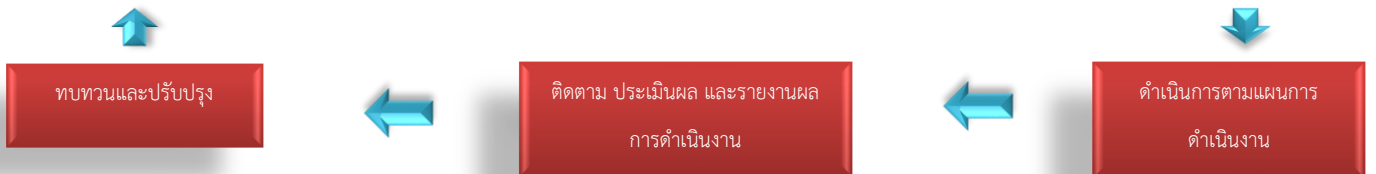
**ผลผลิต :** แผนแม่บทด้านการแสดงความรับผิดชอบต่อสังคมและสิ่งแวดล้อมของ กยท.

**ผลลัพธ์ :** จัดทำแผนแม่บทด้านการแสดงความรับผิดชอบต่อสังคมและสิ่งแวดล้อมของ กยท. เพื่อนำเสนอ  
คณะกรรมการการกำกับดูแลที่ดี การแสดงความรับผิดชอบต่อสังคมและสิ่งแวดล้อม และ  
พัฒนากิจการเพื่อความยั่งยืนของ กยท. พิจารณาให้ความเห็นชอบและเสนอคณะกรรมการ กยท.  
เพื่อทราบก่อนเริ่มปีบัญชี

**ตัวชี้วัด :** ดำเนินการได้ตามกรอบระยะเวลาที่กำหนด

**หน่วยงานที่รับผิดชอบ :** สำนักผู้ว่าการ

Supplier	Input	Process	Output	Customer
S๑ รัฐบาล S๒ กษ. S๓ สคร. S๔ เกษตรกรชาวสวนยาง S๕ สถาบันเกษตรกร ชาวสวนยาง S๖ ผู้ประกอบการยาง S๗ ผู้บริหารของ กยท. S๘ พนักงาน กยท. S๙ ชุมชนสำคัญ	I๑ เป้าหมายการพัฒนาที่ยั่งยืน (SDGs) ประเด็นข้อที่ ๑ ๒ ๘ และ ๙ I๒ แผนยุทธศาสตร์ชาติ ๒๐ ปี I๓ ISO ๒๖๐๐๐ I๔ แผนวิสาหกิจ กยท. I๕ ยุทธศาสตร์ผู้มีส่วนได้ส่วนเสีย กยท. I๖ ผลการดำเนินงานด้านการกำกับดูแล ที่ดีและการนำองค์กร (ข้อ ๑ หัวข้อย่อย ที่ ๔) I๗ ความคาดหวังอื่นๆของผู้มีส่วนได้ ส่วนเสีย I๘ นโยบาย/คู่มือCSR	P๑ การรวบรวมข้อมูลสำหรับการทบทวน สภาพแวดล้อมทั้งภายใน และภายนอกองค์กร P๒ การวิเคราะห์ข้อมูล เพื่อระบุจุดแข็ง จุดอ่อนโอกาส และอุปสรรค (SWOT Analysis) ของงาน CSR P๓ กำหนด/ทบทวนทิศทาง วิสัยทัศน์ ภารกิจ และแผน CSR P๔ กำหนดยุทธศาสตร์ CSR /กลยุทธ์ CSR แนวทาง P๕ จัดทำแผนการดำเนินงานด้าน CSR P๖ นำเสนอคณะผู้บริหาร และคณะกรรมการฯ พิจารณาแผนการดำเนินงานด้าน CSR ระยะยาวและ ระยะสั้น นำเสนอคณะกรรมการทราบ	O๑ แผนแม่บทด้านการ แสดงความรับผิดชอบต่อ สังคมและสิ่งแวดล้อม ของ กยท.ปี ๒๕๖๕- ๒๕๗๐ O๒ แผนปฏิบัติการ CSR ปี ๒๕๖๕	C๑ หน่วยงานเชิง นโยบาย C๒ พันธมิตร/ คู่ความร่วมมือ C๓ คู่ค้าผู้ส่งมอบ C๔ ผู้ส่งมอบ C๕ ลูกค้า/ ผู้รับบริการ C๖ พนักงานฯ



## ๑.๕ เป้าหมาย

ดำเนินงานตามแผนปฏิบัติการประจำปีด้านการแสดงความรับผิดชอบต่อสังคมและสิ่งแวดล้อม ครบถ้วนร้อยละ ๑๐๐

## ๑.๕ ผลที่คาดว่าจะได้รับ

๑.๕.๑ ผู้บริหารและพนักงาน กยท. มีจิตสำนึกด้านความรับผิดชอบต่อสังคมและสิ่งแวดล้อมมากยิ่งขึ้น

๑.๕.๒ สร้างการมีส่วนร่วมระหว่างคณะกรรมการ กยท. ผู้บริหาร พนักงาน และผู้มีส่วนได้ส่วนเสียในการแสดงความรับผิดชอบต่อสังคมและสิ่งแวดล้อม

๑.๕.๓ สร้างภาพลักษณ์ที่ดีในการดำเนินงานด้าน CSR ของ กยท. ต่อสังคมและสาธารณชนภายนอก

## บทที่ ๒ ข้อมูลองค์กร

### ๒.๑ ความเป็นมาของการยางแห่งประเทศไทย

การยางแห่งประเทศไทย (Rubber Authority of Thailand) เรียกโดยย่อว่า “กยท.” จัดตั้งขึ้นตามพระราชบัญญัติการยางแห่งประเทศไทย พ.ศ. ๒๕๕๘ ซึ่งมีผลใช้บังคับเมื่อวันที่ ๑๕ กรกฎาคม ๒๕๕๘ โดยเกิดจากการควบรวม ๓ หน่วยงานด้านยางพารา คือ สำนักงานกองทุนสงเคราะห์การทำสวนยาง (สกย.) องค์การสวนยาง (อ.ส.ย.) และสถาบันวิจัยยาง (สวย.) กรมวิชาการเกษตร ตั้งอยู่ที่เลขที่ ๖๗/๒๕ ถนนบางขุนนนท์ แขวงบางขุนนนท์ เขตบางกอกน้อย กรุงเทพมหานคร มีสถานะเป็นนิติบุคคลและ เป็นรัฐวิสาหกิจในสังกัดกระทรวงเกษตรและสหกรณ์ ทำหน้าที่เป็นองค์กรกลางในการบริหารจัดการยางพารา ของประเทศทั้งระบบครบวงจร ให้การส่งเสริมและสนับสนุนเกษตรกรชาวสวนยาง สถาบันเกษตรกร และผู้ประกอบการยาง เพื่อให้เกิดความเข้มแข็ง มีศักยภาพทางการผลิต การแปรรูปและการตลาด ตลอดจน มีขีดความสามารถในการแข่งขันที่สูงขึ้น

### ๒.๒ วัตถุประสงค์ของการยางแห่งประเทศไทย

พระราชบัญญัติการยางแห่งประเทศไทย พ.ศ. ๒๕๕๘ มาตรา ๘ ให้ กยท. มีวัตถุประสงค์ดังต่อไปนี้

- (๑) เป็นองค์กรกลางรับผิดชอบดูแลการบริหารจัดการยางพาราของประเทศทั้งระบบอย่างครบวงจร บริหารจัดการเกี่ยวกับการเงินของกองทุน ตลอดจนส่งเสริมและสนับสนุนให้ประเทศเป็นศูนย์กลางอุตสาหกรรมผลิตภัณฑ์ยางพารา
- (๒) ส่งเสริม สนับสนุน และจัดให้มีการศึกษา วิเคราะห์ วิจัย พัฒนา และเผยแพร่ข้อมูล และสารสนเทศเกี่ยวกับยางพารา
- (๓) ส่งเสริม สนับสนุนและให้ความช่วยเหลือเกษตรกรชาวสวนยาง สถาบันเกษตรกรชาวสวนยาง และผู้ประกอบการยาง ด้านวิชาการ การเงิน การผลิต การแปรรูป การอุตสาหกรรม การตลาด การประกอบธุรกิจ และการดำเนินการที่เกี่ยวข้อง เพื่อยกระดับรายได้และคุณภาพชีวิตให้ดีขึ้น
- (๔) ดำเนินการให้ระดับราคายางพารามีเสถียรภาพ
- (๕) ดำเนินการส่งเสริมและสนับสนุนให้มีการปลูกแทนและการปลูกใหม่

### ๒.๓ บทบาทและอำนาจหน้าที่ของการยางแห่งประเทศไทย

พระราชบัญญัติการยางแห่งประเทศไทย พ.ศ. ๒๕๕๘ มาตรา ๙ ให้ กยท. มีอำนาจกระทำการกิจการต่างๆ ภายในขอบเขตแห่งวัตถุประสงค์ตามมาตรา ๘ ดังต่อไปนี้

- (๑) ส่งเสริมและสนับสนุนการปรับปรุงคุณภาพของผลผลิตและระบบตลาดเพื่อให้เกิดประโยชน์ สูงสุดแก่เกษตรกรชาวสวนยางและผู้ประกอบการยาง
- (๒) ประกอบธุรกิจเกี่ยวกับยางพารา
- (๓) ส่งเสริมและสนับสนุนให้เกษตรกรชาวสวนยางรวมกลุ่มกันจัดตั้งเป็นสถาบันเกษตรกรชาวสวนยาง เพื่อลงทุนดำเนินธุรกิจและอุตสาหกรรมเกี่ยวกับยางพาราตามที่คณะกรรมการกำหนด
- (๔) ส่งเสริม สนับสนุน และให้ความร่วมมือกับประเทศผู้ผลิตยางพาราและองค์การระหว่างประเทศ เกี่ยวกับยางพารา
- (๕) ส่งเสริมและจัดให้มีการพัฒนาบุคลากรและการบริหารจัดการเกี่ยวกับยางพารา



(๖) ดำเนินการอื่นใดที่จำเป็นหรือต่อเนื่องเพื่อให้บรรลุวัตถุประสงค์ของ กยท. ตามที่คณะกรรมการกำหนด

มาตรา ๑๐ เพื่อให้บรรลุวัตถุประสงค์ตามมาตรา ๘ และอำนาจกระทำกิจการตามมาตรา ๙ ให้ กยท. มีอำนาจหน้าที่กระทำกิจการดังต่อไปนี้ด้วย

- (๑) ถือกรรมสิทธิ์ มีสิทธิครอบครอง หรือมีทรัพย์สินต่างๆ
- (๒) ก่อตั้งสิทธิหรือกระทำนิติกรรมใดๆ ทั้งในและนอกราชอาณาจักร
- (๓) ทำความตกลงและร่วมมือกับองค์การหรือหน่วยงานทั้งในประเทศและต่างประเทศ ในกิจการ ที่เกี่ยวกับการดำเนินการตามวัตถุประสงค์ของ กยท.

(๔) เข้าร่วมกิจการหรือเข้าร่วมทุนกับนิติบุคคลอื่นในกิจการที่เกี่ยวข้องกับวัตถุประสงค์ของ กยท.

(๕) กู้ยืมหรือให้กู้ยืมเงินเพื่อประโยชน์ในการดำเนินการตามวัตถุประสงค์ของ กยท.

(๖) จัดตั้งบริษัทจำกัดหรือบริษัทมหาชนจำกัดเพื่อประกอบธุรกิจเกี่ยวกับยางพารา

(๗) เรียกเก็บค่าธรรมเนียม ค่าบำรุง ค่าตอบแทน หรือค่าบริการในการดำเนินการ

(๘) กระทำการอื่นใดที่จำเป็นหรือต่อเนื่องเพื่อให้บรรลุวัตถุประสงค์ของ กยท.

การเข้าร่วมกิจการหรือการเข้าร่วมทุนตาม (๔) และการกู้ยืมหรือการให้กู้ยืมตาม (๕) ที่มีวงเงินไม่เกินห้าสิบล้านบาท ให้เป็นไปตามหลักเกณฑ์ที่คณะกรรมการกำหนด

ทั้งนี้ การจัดทำแผนแม่บทด้านการแสดงความรับผิดชอบต่อสังคมและสิ่งแวดล้อมของ กยท. ปี ๒๕๖๔ - ๒๕๖๖ ได้ดำเนินการจัดทำโดยสอดคล้องและเชื่อมโยงกับแผนวิสาหกิจการยางแห่งประเทศไทย ระยะ ๗ ปี พ.ศ. ๒๕๖๔ - ๒๕๗๐ โดยมีรายละเอียด ดังนี้

## ๒.๔ วิสัยทัศน์ (Vision)

“องค์กรนำด้านยางพาราระดับโลก”

## ๒.๕ พันธกิจ (Mission)

บริหารจัดการยางพาราทั้งระบบเพื่อยกระดับรายได้ สร้างความเข้มแข็ง และขีดความสามารถในการแข่งขันสู่การเป็นผู้นำด้านยางพาราระดับโลก โดยจำแนกพันธกิจเป็น ๖ ด้าน ดังนี้

๑) **ประเทศ** ส่งเสริมและสนับสนุนให้ประเทศเป็นศูนย์กลางการผลิต การค้า นวัตกรรมยางผลิตภัณฑ์ที่เป็นมิตรต่อสิ่งแวดล้อม

๒) **ประชาชนและผู้บริโภค** สร้างความตระหนักและรับรู้คุณค่าของการใช้ยางธรรมชาติแก่ประชาชน และส่งเสริมให้ผู้บริโภคได้ใช้ผลิตภัณฑ์ยางที่มีคุณภาพได้มาตรฐานและราคาที่เป็นธรรม

๓) **เกษตรกรชาวสวนยาง** ยกระดับรายได้และคุณภาพชีวิต

๔) **สถาบันเกษตรกร** สร้างความเข้มแข็ง และยั่งยืน

๕) **ผู้ประกอบการยาง** ส่งเสริมการค้าและเพิ่มขีดความสามารถในการแข่งขัน

๖) **องค์กร** บริหารจัดการองค์กรให้มีความมั่นคงทางการเงิน มีสมรรถนะสูง โดยประยุกต์ใช้เทคโนโลยีดิจิทัล นวัตกรรม และหลักธรรมาภิบาล

## ๒.๖ ค่านิยมองค์กร (Core Value)

การยางแห่งประเทศไทย ได้กำหนดค่านิยมองค์กรที่จะใช้เป็นบรรทัดฐานสำหรับบุคลากร ได้นำไปเป็นหลักปฏิบัติร่วมกัน เพื่อขับเคลื่อนองค์กรให้บรรลุเป้าหมายขององค์กร ดังนี้

## ค่านิยมหลัก พฤติกรรมที่ต้องปฏิบัติ

### Responsibility รับผิดชอบต่อตนเอง องค์กรและสังคม

๑. มีจิตสำนึกรับผิดชอบต่อ
๒. ใฝ่เรียนรู้และเป็นผู้ถ่ายทอดองค์ความรู้ที่ดี
๓. มีหลักธรรมาภิบาล

### Advance to Excellence ก้าวสู่ความเป็นเลิศทางธุรกิจ

๑. มีความเป็นเลิศทางธุรกิจ
๒. คิดอย่างเป็นระบบริเริ่ม สร้างสรรค์ และสร้างนวัตกรรม
๓. เจริญก้าวหน้า และมีไหวพริบที่เป็นเลิศ

### Ownership ผูกพันเป็นเจ้าของร่วมกัน

๑. ผูกพันเป็นหนึ่งเดียว
๒. ทุ่มเทแรงกายแรงใจเสมือนเป็นธุรกิจของตนเอง
๓. รักษาองค์กร ทำเพื่อองค์กร

### Trust มีความน่าเชื่อถือ

- มีความน่าเชื่อถือ เป็นที่ไว้วางใจและเกิดความเชื่อมั่นแก่ผู้มีส่วนได้ส่วนเสีย

## ๒.๗ ความสามารถพิเศษขององค์กร (CC)

๑) มีบุคลากรที่เชี่ยวชาญและงบประมาณสนับสนุนการวิจัยและพัฒนาอย่างทั้งระบบ ตั้งแต่ระดับต้นน้ำ กลางน้ำและปลายน้ำ

๒) มีบุคลากรที่มีความรู้ ความสามารถในการส่งเสริมการผลิตยาง การแปรรูปและการตลาดยางแก่เกษตรกร สถาบันเกษตรกรและผู้ประกอบกิจการยางให้ได้มาตรฐานตรงตามความต้องการของตลาด

## ๒.๘ ยุทธศาสตร์องค์กร ประกอบด้วย ๔ ยุทธศาสตร์ ดังนี้

### ยุทธศาสตร์ที่ ๑ พัฒนาการทั้งระบบ

- กลยุทธ์ที่ ๑ ส่งเสริมการจัดการสวนยางอย่างยั่งยืน
- กลยุทธ์ที่ ๒ ส่งเสริม และสนับสนุนมาตรฐานการแปรรูปยางพารา
- กลยุทธ์ที่ ๓ ส่งเสริมการใช้ยางพารา

### ยุทธศาสตร์ที่ ๒ ศูนย์กลางผลิตภัณฑ์ยางพารา

- กลยุทธ์ที่ ๑ ส่งเสริมการผลิตยางพาราให้ได้มาตรฐาน
- กลยุทธ์ที่ ๒ พัฒนาตลาดยางพาราและผลิตภัณฑ์ยางพารา
- กลยุทธ์ที่ ๓ เพิ่มศักยภาพการแข่งขันของผลิตภัณฑ์ยางพารา

### ยุทธศาสตร์ที่ ๓ สร้างความมั่นคงทางการเงินแก่องค์กร

- กลยุทธ์ที่ ๑ เพิ่มประสิทธิภาพการจัดเก็บค่าธรรมเนียมส่งออกยาง
- กลยุทธ์ที่ ๒ สร้างรายได้จากทรัพย์สินที่มีอยู่
- กลยุทธ์ที่ ๓ สร้างรายได้จากโอกาสในธุรกิจใหม่

### ยุทธศาสตร์ที่ ๔ พัฒนาสู่องค์กรสมรรถนะสูง (HPO)

- กลยุทธ์ที่ ๑ พัฒนาการบริหารทรัพยากรมนุษย์ให้มีขีดความสามารถสูง
- กลยุทธ์ที่ ๒ พัฒนาเป็นองค์กรดิจิทัล
- กลยุทธ์ที่ ๓ บริหารจัดการองค์กรอย่างมีธรรมาภิบาล

โดยแผนแม่บทด้านการแสดงความรับผิดชอบต่อสังคมและสิ่งแวดล้อมของ กยท. ปี ๒๕๖๕ - ๒๕๗๐ ฉบับนี้ ได้ดำเนินการภายใต้ยุทธศาสตร์ที่ ๔ พัฒนาสู่องค์กรสมรรถนะสูง (HPO) กลยุทธ์ที่ ๓ บริหารจัดการองค์กรอย่างมีธรรมาภิบาล ซึ่งมีแนวทางการดำเนินงาน ดังนี้

๑. ส่งเสริมการกำกับดูแลกิจการที่ดี มีความโปร่งใสในการดำเนินงาน และแสดงความรับผิดชอบต่อสังคม

๒. ปลุกฝังให้บุคลากรมีคุณธรรม จริยธรรม จิตสำนึกผู้ให้บริการ และภักดีต่อองค์กร

๓. สร้างวัฒนธรรมองค์กรให้รับผิดชอบต่อเกษตรกร สถาบันเกษตรกร ผู้ประกอบกิจการยาง และผู้มีส่วนได้ส่วนเสีย

## ๒.๙ โครงสร้างและการบริหารของการยางแห่งประเทศไทย

โครงสร้างของการยางแห่งประเทศไทยประกอบด้วยคณะกรรมการการยางแห่งประเทศไทย จำนวน ๑๕ คน ดังนี้

ประธานกรรมการ ซึ่งคณะรัฐมนตรีแต่งตั้งจากผู้ซึ่งมีความรู้ ความเชี่ยวชาญและประสบการณ์สูงทางการเกษตร วิทยาศาสตร์ อุตสาหกรรมหรือการบริหาร

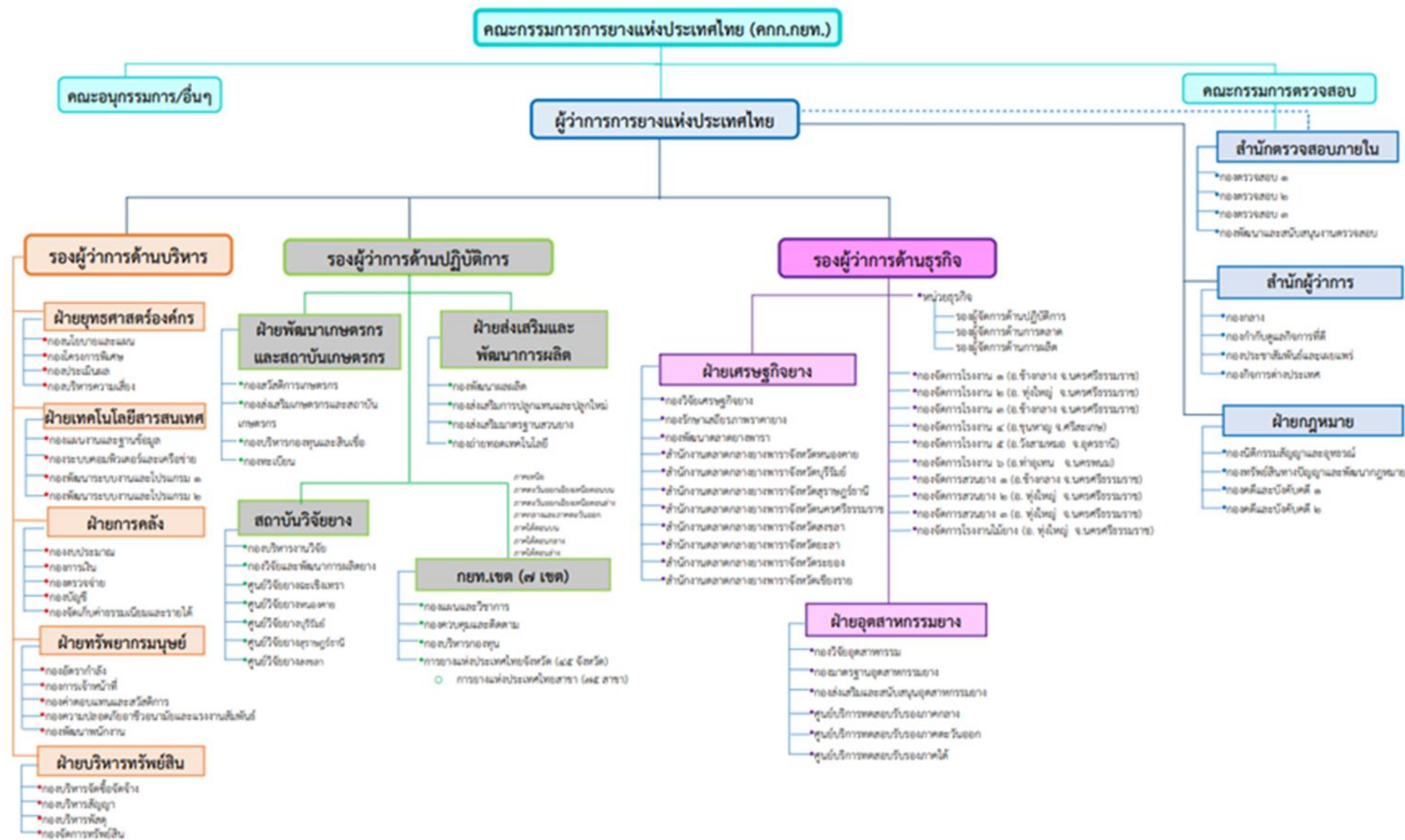
กรรมการโดยตำแหน่ง มีจำนวน ๖ คน ได้แก่ ผู้แทนกระทรวงการคลัง กระทรวงเกษตรและสหกรณ์ กระทรวงพาณิชย์ กระทรวงมหาดไทย กระทรวงอุตสาหกรรม และสำนักงานคณะกรรมการพัฒนาการเศรษฐกิจและสังคมแห่งชาติ

กรรมการผู้ทรงคุณวุฒิ มีจำนวน ๗ คน ซึ่งคณะรัฐมนตรีแต่งตั้งจากผู้แทนเกษตรกร จำนวน ๓ คน ผู้แทนสถาบันเกษตรกรชาวสวนยาง จำนวน ๒ คน ผู้แทนผู้ประกอบการยาง ซึ่งมีความเชี่ยวชาญด้านการค้า จำนวน ๑ คน และผู้แทนผู้ประกอบการยางซึ่งมีความเชี่ยวชาญด้านการผลิต อุตสาหกรรมยาง จำนวน ๑ คน

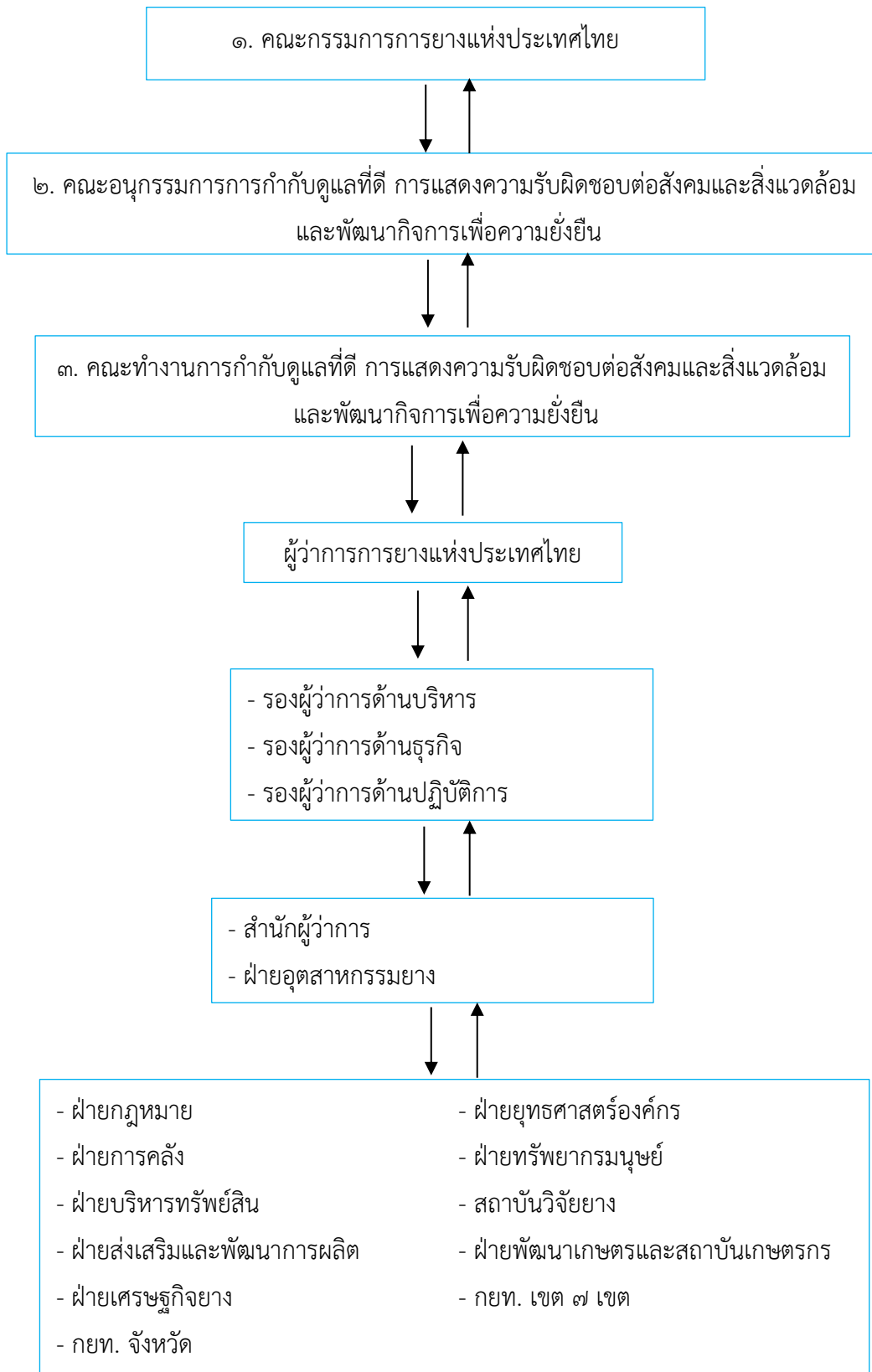
โดยให้ผู้ว่าการการยางแห่งประเทศไทยเป็นกรรมการและเลขานุการ ทั้งนี้คณะกรรมการมีอำนาจหน้าที่วางนโยบายและควบคุมดูแลโดยทั่วไปซึ่งกิจการ กยท. และมีอำนาจแต่งตั้งคณะกรรมการเพื่อดำเนินการอย่างใดอย่างหนึ่งของ กยท. ตามที่คณะกรรมการมอบหมายได้

สำหรับการบริหารของการยางแห่งประเทศไทย ประกอบด้วยผู้ว่าการการยางแห่งประเทศไทย และรองผู้ว่าการฯ จำนวน ๓ คน ได้แก่ รองผู้ว่าการด้านบริหาร รองผู้ว่าการด้านธุรกิจ และรองผู้ว่าการด้านปฏิบัติการ ทำหน้าที่ช่วยกำกับดูแลทั้งในส่วนกลางและส่วนภูมิภาค ซึ่งแบ่งการยางแห่งประเทศไทยเขตออกเป็น ๗ เขต ได้แก่ กยท. เขตภาคเหนือ, กยท. เขตภาคกลาง และภาคตะวันออก, กยท. เขตภาคตะวันออกเฉียงเหนือตอนบน, กยท. เขตภาคตะวันออกเฉียงเหนือตอนล่าง, กยท. เขตภาคใต้ตอนบน, กยท. เขตภาคใต้ตอนกลาง และ กยท. เขตภาคใต้ตอนล่าง

# โครงสร้างการบริหารงานของการยางแห่งประเทศไทย



๒.๑๐ โครงสร้างผู้รับผิดชอบด้านการแสดงความรับผิดชอบต่อสังคมและสิ่งแวดล้อมในกระบวนการ (CSR In Process) ของ กยท.





## อำนาจหน้าที่

การดำเนินงานด้านการแสดงความรับผิดชอบต่อสังคมและสิ่งแวดล้อมในกระบวนการ (CSR In Process) ของ กยท. นั้น มีระบบการบริหารจัดการใน ๓ ภาคส่วน ดังนี้

### ๑. คณะกรรมการการยางแห่งประเทศไทย

มีหน้าที่ อนุมัติ/เห็นชอบ นโยบาย คู่มือการปฏิบัติงาน แผนการดำเนินงาน/โครงการ และ รับทราบ/ติดตามรายงานผลการกำกับดูแลที่ดี การแสดงความรับผิดชอบต่อสังคมและสิ่งแวดล้อม และพัฒนา กิจกรรมเพื่อความยั่งยืน

### ๒. คณะอนุกรรมการการกำกับดูแลที่ดี การแสดงความรับผิดชอบต่อสังคมและ สิ่งแวดล้อม และพัฒนาธุรกิจเพื่อความยั่งยืน

มีองค์ประกอบของคณะอนุกรรมการ ประกอบด้วย ประธานอนุกรรมการฯ ซึ่งคณะกรรมการ การยางแห่งประเทศไทย เป็นผู้แต่งตั้ง โดยมีกรรมการการยางแห่งประเทศไทย จำนวนไม่น้อยกว่า ๓ คน แต่ ไม่เกิน ๕ คน เป็นอนุกรรมการ และผู้ทรงคุณวุฒิ จำนวนไม่เกิน ๓ คน เป็นอนุกรรมการ มีหน้าที่ ดังนี้

๑. กำหนดนโยบาย กลยุทธ์ เป้าหมาย และแผนการดำเนินงานด้านการกำกับดูแลที่ดี การ แสดงความรับผิดชอบต่อสังคมและสิ่งแวดล้อม และพัฒนาธุรกิจเพื่อความยั่งยืน และนำเสนอต่อ คณะกรรมการการยางแห่งประเทศไทย

๒. ส่งเสริมการมีส่วนร่วมของคณะกรรมการ ผู้บริหาร และพนักงานเกี่ยวกับการส่งเสริมให้มี การกำกับดูแลที่ดี การแสดงความรับผิดชอบต่อสังคมและสิ่งแวดล้อม และพัฒนาธุรกิจเพื่อความยั่งยืน

๓. ติดตามและรายงานผลการดำเนินงาน พร้อมทั้งประเมินความสำเร็จตามเป้าหมายของ แผนการดำเนินงาน สอดคล้องตามเกณฑ์ประเมินผลรัฐวิสาหกิจ ด้านการกำกับดูแลที่ดีและการนำองค์กร นำเสนอต่อคณะกรรมการการยางแห่งประเทศไทยทราบ

๔. แต่งตั้งคณะทำงานได้ตามความจำเป็นและเหมาะสม

๕. ดำเนินการอื่น ๆ ที่เกี่ยวข้องกับการสนับสนุนให้เกิดการขับเคลื่อนอย่างเป็นรูปธรรมของ การกำกับดูแลที่ดี การแสดงความรับผิดชอบต่อสังคมและสิ่งแวดล้อม และพัฒนาธุรกิจเพื่อความยั่งยืน

๖. ปฏิบัติงานอื่น ๆ ตามที่ได้รับมอบหมาย

### ๓. คณะทำงานการกำกับดูแลที่ดี การแสดงความรับผิดชอบต่อสังคมและสิ่งแวดล้อม และ การพัฒนาธุรกิจเพื่อความยั่งยืน

มีองค์ประกอบของคณะทำงาน ประกอบด้วย ผู้ว่าการการยางแห่งประเทศไทย เป็นประธาน คณะทำงาน รองผู้ว่าการการยางแห่งประเทศไทย เป็นรองประธานคณะทำงานและ ส่วนงานทุกส่วนงานของ การยางแห่งประเทศไทย เป็นคณะทำงาน โดยมีหน้าที่ดังนี้

๑. ดำเนินการจัดทำและ/หรือ ทบทวนนโยบาย กลยุทธ์ เป้าหมาย แผนการดำเนินงานด้าน การกำกับดูแลที่ดี การแสดงความรับผิดชอบต่อสังคมและสิ่งแวดล้อม และการพัฒนาธุรกิจเพื่อความยั่งยืน

นำเสนอต่อคณะอนุกรรมการการกำกับดูแลที่ดี การแสดงความรับผิดชอบต่อสังคมและสิ่งแวดล้อมและการพัฒนากิจการเพื่อความยั่งยืน

๒. ดำเนินการจัดทำและ/หรือ ทบทวนกฎบัตรและคู่มือการกำกับดูแลที่ดี การแสดงความรับผิดชอบต่อสังคมและสิ่งแวดล้อม และการพัฒนากิจการเพื่อความยั่งยืน

๓. สนับสนุนและส่งเสริมการมีส่วนร่วมเกี่ยวกับการกำกับดูแลที่ดี การแสดงความรับผิดชอบต่อสังคมและสิ่งแวดล้อม และการพัฒนากิจการเพื่อความยั่งยืน ของผู้มีส่วนได้ส่วนเสียทุกระดับ

๔. ติดตามและรายงานผลการดำเนินงาน พร้อมทั้งประเมินความสำเร็จตามเป้าหมายของแผนการดำเนินงาน ให้สอดคล้องตามเกณฑ์ประเมินผลการดำเนินงานรัฐวิสาหกิจ ด้านการกำกับดูแลที่ดีและการนำองค์กร นำเสนอต่อคณะอนุกรรมการการกำกับดูแลที่ดี การแสดงความรับผิดชอบต่อสังคมและสิ่งแวดล้อม และการพัฒนากิจการเพื่อความยั่งยืน

๕. ดำเนินการอื่น ๆ ที่เกี่ยวข้องกับการสนับสนุนให้เกิดการขับเคลื่อนอย่างเป็นรูปธรรมของการกำกับดูแลที่ดี การแสดงความรับผิดชอบต่อสังคมและสิ่งแวดล้อม และการพัฒนากิจการเพื่อความยั่งยืน

๖. ปฏิบัติงานอื่น ๆ ตามที่ได้รับมอบหมาย

## บทที่ ๓ การวิเคราะห์สถานภาพองค์กรด้านความรับผิดชอบต่อสังคมและสิ่งแวดล้อม ในกระบวนการ (CSR In Process) ของ กยท.

### ๓.๑ การวิเคราะห์สถานภาพองค์กร

การรวบรวมข้อมูลสำหรับการทบทวนสภาพแวดล้อมทั้งภายในและภายนอกองค์กร

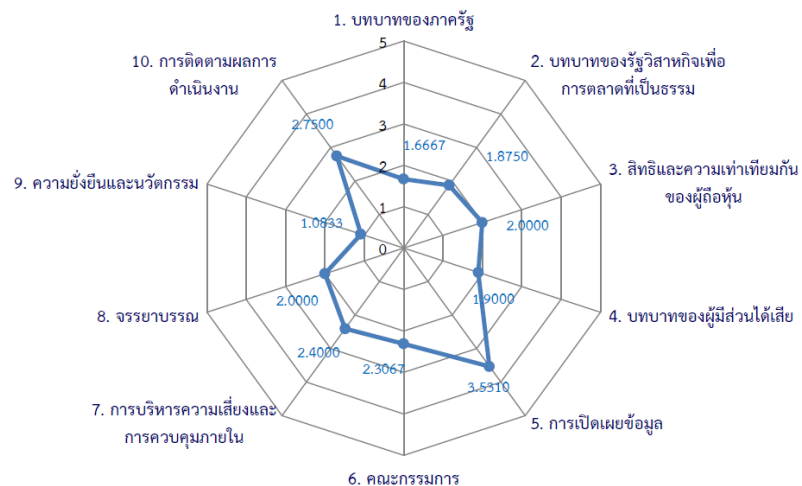
การวิเคราะห์ปัจจัยภายใน เป็นการพิจารณาทรัพยากรและความสามารถภายในองค์กร ทุกๆด้าน เพื่อที่จะระบุจุดแข็ง (Strengths) และจุดอ่อน (Weaknesses) ขององค์กร แหล่งที่มาเบื้องต้นของ ข้อมูลเพื่อประเมินปัจจัยภายใน คือ ระบบข้อมูลเพื่อการบริหารที่ครอบคลุมทุกด้าน ทั้งในด้านโครงสร้าง ระบบ ระเบียบ วิธีปฏิบัติงาน บรรยากาศในการทำงานและทรัพยากรในการบริหาร (คน เงิน วัสดุ การจัดการ) รวมถึง การพิจารณาการดำเนินงานที่ผ่านมาขององค์กรเพื่อที่จะเข้าใจสถานการณ์ขององค์กร

ประกอบด้วย

๑. แผนวิสาหกิจ กยท.	-โครงการการแสดงความรับผิดชอบต่อสังคมและสิ่งแวดล้อม (CSR) ของ กยท. ถูกบรรจุอยู่ใน ยุทธศาสตร์ที่ ๔ พัฒนาองค์กรสู่สมรรถนะสูง (HPO) กลยุทธ์ที่ ๓ บริหารจัดการองค์กรอย่างมี ธรรมภิบาล เพื่อให้ กยท. เป็นองค์กรที่ขับเคลื่อน ด้วยนวัตกรรม เทคโนโลยี สร้างค่านิยม วัฒนธรรม องค์กร มีจิตสำนึกในการให้บริการ มีธรรมภิบาล และตอบสนองความต้องการของผู้มีส่วนได้ส่วนเสีย อย่างมีประสิทธิภาพ
๒. ยุทธศาสตร์ผู้มีส่วนได้ส่วนเสีย กยท.	-ด้านชุมชน สังคมและสิ่งแวดล้อม -กยท. ได้มีการกำหนดหลักเกณฑ์การคัดเลือกชุมชน สำคัญ และรายชื่อชุมชนสำคัญ (ภาคผนวก) เพื่อนำมาเป็นพื้นที่ดำเนินการในการจัดกิจกรรม CSR ต่างๆ โดยคำนึงถึงชุมชนรอบที่ตั้งสำนักงานที่ได้รับ ผลกระทบจากการดำเนินงานของ กยท. เป็นสำคัญ โดยได้มีการสนับสนุนการจัดกิจกรรมทางด้านสังคม กิจกรรมรักษาสิ่งแวดล้อม ฯลฯ เพื่อสร้างการ มีส่วนร่วมและความสัมพันธ์อันดีแก่ กยท. และชุมชน
๓. ผลการดำเนินงานด้านการกำกับดูแลที่ดีและการ นำองค์กร (ข้อ ๑)	-หัวข้อย่อยที่ ๔ บทบาทของผู้มีส่วนได้เสีย -กยท. ได้ดำเนินการพัฒนาระบบงานด้านบทบาทผู้มีส่วนได้เสีย เช่น การจัดให้มีนโยบายและคู่มือการ ปฏิบัติงาน รวมถึงการปฏิบัติงานเชิงกลยุทธ์ด้าน CSR in Process การติดตามผลการดำเนินงานด้าน CSR in Process และการเสริมสร้างความเข้มแข็งของ ชุมชนสำคัญตามความสามารถพิเศษขององค์กร ให้เป็นไปตามหลักเกณฑ์ที่ สคร. กำหนด

๔. ความคาดหวังอื่นๆ ของผู้มีส่วนได้ส่วนเสีย	<p><b>-ด้านพนักงาน กยท.</b></p> <ul style="list-style-type: none"> <li>-ระบบบริหารจัดการองค์กรที่มีมาตรฐาน</li> <li>-ความก้าวหน้าในสายอาชีพ</li> <li>-คุณภาพชีวิตที่ดีในการทำงาน</li> <li>-เงินเดือน สวัสดิการ ผลตอบแทนและประโยชน์ที่พึงได้รับตามมาตรฐานสากล</li> </ul> <p><b>-ด้านชุมชน สังคมและสิ่งแวดล้อม</b></p> <ul style="list-style-type: none"> <li>-ความปลอดภัย</li> <li>-ไม่สร้างผลกระทบต่อทางด้านสิ่งแวดล้อม</li> <li>-การพัฒนาอย่างยั่งยืน</li> <li>-การได้รับการสนับสนุนกิจกรรมด้านสังคมและสิ่งแวดล้อมอันเกิดประโยชน์ต่อชุมชน</li> </ul>
๕. นโยบาย/คู่มือCSR	<p>-กยท. ได้มีการปรับปรุง/ทบทวนนโยบาย CSR และคู่มือ CSR ให้ตรงตามหลักเกณฑ์ ที่ สคร.กำหนดให้เป็นอย่างดีมีประสิทธิภาพ</p>

การวิเคราะห์จุดแข็ง จุดอ่อน หรือช่องว่าง (Gap Analysis) ผลการดำเนินงานตามหลักการและแนวทางการกำกับดูแลกิจการที่ดีในรัฐวิสาหกิจ พ.ศ. ๒๕๖๒ หัวข้อ บทบาทผู้มีส่วนได้เสีย โดยการยางแห่งประเทศไทยมีผลคะแนนประเมิน baseline Core Business Enablers ด้าน “การกำกับดูแลที่ดีและการนำองค์กร (Corporate Governance & Leadership : CG)” อยู่ที่ระดับ ๒.๐๑๙๓ และผลการประเมินในปี ๒๕๖๓ อยู่ที่ระดับ ๒.๑๖๔๙ ซึ่งหัวข้อ บทบาทผู้มีส่วนได้เสีย อยู่ในระดับ ๑.๙๐๐๐ รายละเอียดตามกราฟ



ตามที่ สคร. ได้มีการประเมินผลการดำเนินงานด้าน Core Business Enablers ในปี ๒๕๖๓ ว่า กยท. ควรมีการกำหนดแนวทางการเสริมสร้างความเข้มแข็งของชุมชนสำคัญตามความสามารถพิเศษขององค์กรที่เป็นระบบ ผ่านการกำหนดหลักเกณฑ์การคัดเลือกชุมชนสำคัญ และการระบุรายชื่อชุมชนสำคัญ และการจัดกิจกรรมการดำเนินงานเพื่อเสริมสร้างความเข้มแข็งของชุมชนสำคัญที่สอดคล้องกับความสามารถ

พิเศษขององค์กรอย่างเป็นรูปธรรม โดย กยท. ได้มีการวิเคราะห์ช่องว่างเพื่อการปรับปรุงและดำเนินการตามแนวปฏิบัติของระบบประเมินผลการดำเนินงานของรัฐวิสาหกิจ (SE-AM) รายละเอียด ดังนี้

บทบาทของผู้มีส่วนได้เสีย น้ำหนักร้อยละ ๑๐		
ระดับคะแนน Baseline		๑.๕๐๐๐
ระดับคะแนน ปีงบประมาณ ๒๕๖๓		๑.๙๐๐๐
การเปลี่ยนแปลง		+๐.๔๐๐๐
ประเด็นย่อย	ช่องว่างเพื่อการปรับปรุง	จุดแข็ง
๔.๑ การจัดให้มีนโยบายและคู่มือการปฏิบัติงานรวมถึงการปฏิบัติงานเชิงกลยุทธ์ด้าน CSR in Process (ร้อยละ ๔)	การวางแห่งประเทศไทยยังมีช่องว่างในการปรับปรุงผลการดำเนินงานให้มีประสิทธิภาพมากยิ่งขึ้น เช่น การวางแห่งประเทศไทยควรมีการประเมินคุณภาพ ประสิทธิภาพของกระบวนการ/ระบบการจัดทำแผนแม่บท และแผนปฏิบัติการประจำปีด้านการดำเนินงาน CSR in Process ที่ได้ดำเนินการในปีที่ผ่านมาเพื่อนำมาพัฒนาแนวทางในการดำเนินงานขององค์กรให้มีประสิทธิภาพยิ่งขึ้น	๑.การวางแห่งประเทศไทยมีนโยบายคู่มือการปฏิบัติงาน แผนแม่บทระยะยาว และแผนปฏิบัติการประจำปีด้านการแสดงความรับผิดชอบต่อสังคมและสิ่งแวดล้อม ตามมาตรฐาน ISO ๒๖๐๐๐ ๒.ในปีงบประมาณ ๒๕๖๓ การวางแห่งประเทศไทยสามารถดำเนินการตามแผนงานได้ ๑๐๐ %
๔.๒ การติดตามผลการดำเนินงานด้าน CSR in Process (ร้อยละ ๒.๕)	การวางแห่งประเทศไทยควรมีการกำหนดแนวทางการติดตามผลการดำเนินงานให้มีความชัดเจน เพื่อให้การติดตามผลการดำเนินงาน ด้าน CSR in Process เป็นไปอย่างมีระบบ และเป็นไปอย่างมีประสิทธิภาพ	การวางแห่งประเทศไทยมีการกำหนดแนวทางการติดตามผลการดำเนินงาน และสามารถติดตามผลการดำเนินงานด้าน CSR in Process ได้อย่างสม่ำเสมอพร้อมทั้งมีการรายงานให้แก่คณะกรรมการการวางแห่งประเทศไทยทราบเป็นรายไตรมาส
๔.๓ การเสริมสร้างความเข้มแข็งของชุมชนสำคัญตามความสามารถพิเศษของรัฐวิสาหกิจ (ร้อยละ ๓.๕)	การวางแห่งประเทศไทยควรมีการกำหนดแนวทางการเสริมสร้างความเข้มแข็งของชุมชนสำคัญตามความสามารถพิเศษขององค์กรที่เป็นระบบ ผ่านการกำหนดหลักเกณฑ์การคัดเลือกชุมชนสำคัญ และการระบุรายชื่อชุมชนสำคัญ และการจัดกิจกรรมการดำเนินงานเพื่อเสริมสร้างความเข้มแข็งของชุมชนสำคัญที่สอดคล้องกับความสามารถพิเศษขององค์กรอย่างเป็นรูปธรรม	การวางแห่งประเทศไทย มีการกำหนดแนวทางการเสริมสร้างความเข้มแข็งของชุมชนสำคัญตามความสามารถพิเศษขององค์กรอย่างเป็นระบบผ่านการกำหนดหลักเกณฑ์การคัดเลือกชุมชนสำคัญ และการระบุรายชื่อชุมชนสำคัญ และกำหนดแผนการเสริมสร้างความเข้มแข็งของชุมชนสำคัญ ที่สอดคล้องกับความสามารถพิเศษขององค์กร ไว้ในแผนการดำเนินงานด้านการแสดงความรับผิดชอบต่อสังคม และสิ่งแวดล้อม



**การวิเคราะห์ปัจจัยภายนอก** เป็นการพิจารณาสภาพแวดล้อมที่มีอิทธิพลต่อหน่วยงานที่ไม่สามารถควบคุมได้ เช่น การเปลี่ยนแปลงด้านประชากรศาสตร์ สภาพเศรษฐกิจ การเมือง เทคโนโลยี สภาพสังคม กฎหมาย นโยบาย รัฐบาล ผู้รับบริการ คู่แข่งขัน และสภาพตลาด เป็นต้น การวิเคราะห์ปัจจัยภายนอกนี้ จะทำเพื่อประเมินดูโอกาส (Opportunities) และภัยคุกคาม/อุปสรรค (Threats) ขององค์กร เพื่อจะได้เข้าใจถึงแนวโน้มการเปลี่ยนแปลงของสภาวะการณ์ต่างๆ และเป็นพลังในการผลักดันที่เกิดขึ้นในสภาพแวดล้อมซึ่งอาจมีผลกระทบในระยะยาว เพื่อให้องค์กรสามารถหาแนวทางป้องกันผลกระทบที่อาจเกิดขึ้นได้อย่างทันท่วงที รวมทั้งทราบได้ว่าองค์กรดำรงอยู่ในสภาพอย่างไร ประกอบด้วย

<p>๑. เป้าหมายการพัฒนาที่ยั่งยืน (SDGs)</p>	<p>-มีเป้าหมายในการพัฒนาทั้งหมด ๑๗ เป้าหมาย โดย กยท. มีส่วนผลักดันให้บรรลุเป้าหมายของการพัฒนาที่ยั่งยืน ๘ เป้าหมาย (องค์กร) ซึ่งในการดำเนินงานด้าน CSR มีการเชื่อมโยงกับเป้าหมายของการพัฒนาที่ยั่งยืน จำนวน ๔ เป้าหมาย อันได้แก่</p> <p><b>ข้อ ๑ ขจัดความยากจน</b></p> <p>-กยท.ได้มีการถ่ายทอดเทคโนโลยีการผลิต การแปรรูปเพื่อเพิ่มมูลค่าของยางพารา (ยุทธศาสตร์ที่ ๔ สร้างความเชื่อมั่นให้กับผู้มีส่วนได้ส่วนเสียในเชิงเศรษฐกิจ กลยุทธ์ที่ ๑ ส่งเสริมนวัตกรรมด้านยางพาราเพื่อสร้างรายได้)</p> <p><b>ข้อ ๒ ขจัดความอดอยาก สร้างความมั่นคงทางอาหาร</b></p> <p>-กยท.ได้มีการส่งเสริมการปลูกสวนยางแบบผสมผสาน เพื่อหลีกเลี่ยงผลกระทบจากการปลูกพืชเชิงเดี่ยว และมีรายได้จากพืชอื่นเพิ่มขึ้น (ยุทธศาสตร์ที่ ๓ การดำเนินงานด้านความรับผิดชอบต่อสังคม ชุมชนโดยรอบ กลยุทธ์ที่ ๑ ส่งเสริมการมีส่วนร่วม และช่วยเหลือสาธารณประโยชน์กับสังคม)</p> <p><b>ข้อ ๘ ส่งเสริมการเจริญเติบโตทางเศรษฐกิจที่ยั่งยืน</b></p> <p>-กยท. ได้มีการลด Waste (ของเสีย,ขยะ) ที่ส่งผลกระทบต่อสิ่งแวดล้อม (ยุทธศาสตร์ที่ ๑ การดำเนินงานด้านความรับผิดชอบต่อสิ่งแวดล้อม กลยุทธ์ที่ ๑ การลดการใช้ทรัพยากร ลดการสูญเสีย และการลดผลกระทบต่อสิ่งแวดล้อม)</p> <p><b>ข้อ ๙ ส่งเสริมอุตสาหกรรมที่ยั่งยืนและนวัตกรรม</b></p> <p>-กยท.ได้มีการวิจัยและพัฒนาเทคโนโลยีการแปรรูปยาง ผลิตภัณฑ์ยาง ส่งเสริมการแปรรูปยางโดยใช้หลักหลักเศรษฐกิจหมุนเวียน (Circular Economy) (ยุทธศาสตร์ที่ ๓ การดำเนินงานด้านความรับผิดชอบต่อสังคม ชุมชนโดยรอบ กลยุทธ์ที่ ๒ ส่งเสริมการใช้ นวัตกรรมด้านยางพารา เพื่อช่วยเหลือสังคม และ</p>
---	--

	<p>ยุทธศาสตร์ที่ ๔ สร้างความเชื่อมั่นให้กับผู้มีส่วนได้ส่วนเสียในเชิงเศรษฐกิจ กลยุทธ์ที่ ๑ ส่งเสริมนวัตกรรมด้านยางพาราเพื่อสร้างรายได้</p>
<p>๒. แผนยุทธศาสตร์ชาติ ๒๐ ปี</p>	<p>-เป็นยุทธศาสตร์ชาติฉบับแรกของประเทศไทยตามรัฐธรรมนูญแห่งราชอาณาจักรไทย ซึ่งจะต้องนำไปสู่การปฏิบัติเพื่อให้ประเทศไทยบรรลุวิสัยทัศน์ “ประเทศไทยมีความมั่นคง มั่งคั่ง ยั่งยืน ด้วยการพัฒนาตามหลักปรัชญาของเศรษฐกิจพอเพียง” เพื่อความสุขของคนไทยทุกคน ประกอบด้วย ๖ ยุทธศาสตร์ ดังนี้</p> <p><b>๑) ความอยู่ดีมีสุขของคนไทยและสังคมไทย</b> (ยุทธศาสตร์ที่ ๓ การดำเนินงานด้านความรับผิดชอบต่อสังคม ชุมชนโดยรอบ)</p> <p><b>๒) ชีตความสามารถในการแข่งขัน การพัฒนาเศรษฐกิจและการกระจายรายได้</b> (ยุทธศาสตร์ที่ ๔ สร้างความเชื่อมั่นให้กับผู้มีส่วนได้ส่วนเสียในเชิงเศรษฐกิจ)</p> <p><b>๓) การพัฒนาทรัพยากรมนุษย์ของประเทศ</b> (ยุทธศาสตร์ที่ ๒ การดำเนินงานด้านความรับผิดชอบต่อพนักงาน)</p> <p><b>๔) ความเท่าเทียมและความเสมอภาคของสังคม</b> (ยุทธศาสตร์ที่ ๕ ส่งเสริมสนับสนุนเพื่อยกระดับคุณภาพการดำเนินงาน CSR ของ กยท. เพื่อความยั่งยืน)</p> <p><b>๕) ความหลากหลายทางชีวภาพ คุณภาพสิ่งแวดล้อมและความยั่งยืนของทรัพยากรธรรมชาติ</b> (ยุทธศาสตร์ที่ ๑ การดำเนินงานด้านความรับผิดชอบต่อสิ่งแวดล้อม)</p> <p><b>๖) ประสิทธิภาพการบริหารจัดการและการเข้าถึงการให้บริการของภาครัฐ</b></p> <p>-กยท. ได้นำแผนยุทธศาสตร์ชาติ ๒๐ ปี เป็นแนวทางในการจัดทำยุทธศาสตร์ด้านการแสดงความรับผิดชอบต่อสังคมและสิ่งแวดล้อมของ กยท. ซึ่งครอบคลุม ๕ ยุทธศาสตร์ของแผนยุทธศาสตร์ชาติ ๒๐ ปี โดยยังขาดประเด็นในยุทธศาสตร์ที่ ๖ คือ ประสิทธิภาพการบริหารจัดการและการเข้าถึงการให้บริการของภาครัฐ ซึ่งจะทำให้การทบทวน/ปรับปรุงเพิ่มเติมในปีถัดไป เพื่อให้มีความครอบคลุมมีประสิทธิภาพ และสมบูรณ์มากยิ่งขึ้น</p>

<p>๓. ISO ๒๖๐๐๐</p>	<p>-เป็นมาตรฐานการแสดงความรับผิดชอบต่อสังคมและสิ่งแวดล้อมในกระบวนการ (CSR in Process) ประกอบด้วย <b>๗ หลักการ</b> ดังนี้</p> <ul style="list-style-type: none"> <li>- ความรับผิดชอบต่อ (Accountability)</li> <li>- ความโปร่งใส (Transparency)</li> <li>- การปฏิบัติอย่างมีจริยธรรม (Ethical Behavior)</li> <li>- การเคารพต่อผลประโยชน์ของผู้มีส่วนได้ส่วนเสีย (Respect for Stakeholder Interests)</li> <li>- การเคารพต่อหลักนิติธรรม (Respect for the Rule of Law)</li> <li>- การเคารพต่อการปฏิบัติตามแนวทางของสากล (Respect for International Norms of Behavior)</li> <li>- การเคารพต่อสิทธิมนุษยชน (Respect for Human Rights)</li> </ul> <p>และ <b>๗ หัวข้อ</b> ดังนี้</p> <ul style="list-style-type: none"> <li>- ธรรมาภิบาล (Organizational governance)</li> <li>- สิทธิมนุษยชน (Human rights)</li> <li>- การปฏิบัติด้านแรงงาน (Labor practices)</li> <li>- สิ่งแวดล้อม (The environment)</li> <li>- การปฏิบัติที่เป็นธรรม (Fair Operating practices)</li> <li>- ประเด็นด้านผู้บริโภค (Consumer issues)</li> <li>- การมีส่วนร่วมของชุมชนและการพัฒนาชุมชน (Community involvement and development)</li> </ul> <p>กยท. ได้ยึดหลัก ISO ๒๖๐๐๐ ในการกำหนดยุทธศาสตร์การดำเนินงานด้านความรับผิดชอบต่อสังคมและสิ่งแวดล้อม โดยครอบคลุมทั้ง ๕ ยุทธศาสตร์ ดังนี้</p> <p><b>ยุทธศาสตร์ที่ ๑</b> การดำเนินงานด้านความรับผิดชอบต่อสิ่งแวดล้อม</p> <p><b>ยุทธศาสตร์ที่ ๒</b> การดำเนินงานด้านความรับผิดชอบต่อพนักงาน</p> <p><b>ยุทธศาสตร์ที่ ๓</b> การดำเนินงานด้านความรับผิดชอบต่อสังคม ชุมชนโดยรอบ</p> <p><b>ยุทธศาสตร์ที่ ๔</b> สร้างความเชื่อมั่นให้กับผู้มีส่วนได้ส่วนเสียในเชิงเศรษฐกิจ</p> <p><b>ยุทธศาสตร์ที่ ๕</b> ส่งเสริมสนับสนุนเพื่อยกระดับคุณภาพการดำเนินงาน CSR ของ กยท. เพื่อความยั่งยืน</p>
---------------------	---

๓.๒ การวิเคราะห์ข้อมูลเพื่อระบุจุดแข็ง จุดอ่อน โอกาส และอุปสรรค (SWOT Analysis) ด้านความรับผิดชอบต่อสังคมและสิ่งแวดล้อม ของ กยท.

ปัจจัยภายใน (Internal Factors)	
จุดแข็ง (Strengths)	จุดอ่อน (Weaknesses)
<p><b>S๑</b> - องค์กรมีพันธกิจในการบริหารจัดการอย่างพาราทั้งระบบเพื่อยกระดับรายได้ สร้างความเข้มแข็ง และขีดความสามารถ ในการแข่งขันสู่การเป็นผู้นำด้านยางพารา ระดับโลก ซึ่งพันธกิจครอบคลุมถึงกลุ่มผู้มีส่วนได้ส่วนเสียของ กยท.</p> <p><b>S๒</b> - ภารกิจและความสำเร็จจากการดำเนินงานขององค์กรที่ผ่านมา นำไปสู่ภาพลักษณ์ที่ดีขององค์กร</p> <p><b>S๓</b> - องค์กรมีการจัดตั้งคณะอนุกรรมการฯ/คณะทำงาน เพื่อบริหารนโยบายกำกับดูแล และติดตามงาน CSR โดยครอบคลุมส่วนงานทุกส่วนงานของ กยท.</p> <p><b>S๔</b> - มีการมอบหมายส่วนงานรับผิดชอบต่องาน CSR โดยเฉพาะ โดยการระบุในโครงสร้างขององค์กรอย่างชัดเจน</p> <p><b>S๕</b> - กยท. มีทรัพยากรและองค์ความรู้ที่เป็นปัจจัยหลักในการดำเนินงาน CSR ขององค์กร</p> <p><b>S๖</b> - บุคลากรมีความรู้ความสามารถ และประสบการณ์พร้อมที่จะได้รับการพัฒนา</p>	<p><b>W๑</b> - บุคลากรที่รับผิดชอบต่อสังคมมีความรู้ความเข้าใจแนวทางด้านความรับผิดชอบต่อสังคม (Corporate Social Responsibility : CSR) ยังไม่เพียงพอ</p> <p><b>W๒</b> - งบประมาณสนับสนุนการดำเนินงานด้าน CSR มีจำกัด</p> <p><b>W๓</b> - การสื่อสารการดำเนินงานด้าน CSR ยังไม่สามารถประชาสัมพันธ์ได้อย่างทั่วถึงทั้งองค์กร</p> <p><b>W๔</b> - บุคลากรในองค์กรไม่ตระหนักถึงความสำคัญในการดำเนินงานด้านความรับผิดชอบต่อสังคมและสิ่งแวดล้อม</p>
ปัจจัยภายนอก (External Factors)	
โอกาส (Opportunities)	อุปสรรค (Threats)
<p><b>O๑</b> - รัฐบาลให้ความสำคัญกับการดำเนินงานด้านความรับผิดชอบต่อสังคม(Corporate Social Responsibility : CSR)</p> <p><b>O๒</b> - ระบบการดำเนินงานด้านความรับผิดชอบต่อสังคมและสิ่งแวดล้อมมีแนวทางและวิธีการปฏิบัติตามกรอบที่เป็นมาตรฐานสากล</p> <p><b>O๓</b> - กระแส CSR ในปัจจุบันผลักดันให้ประชาชนทุกกลุ่ม ทุกเพศ ทุกวัยให้ความสำคัญ ทำให้เกิดความตื่นตัวและให้ความสนใจ</p> <p><b>O๔</b> - ชุมชนท้องถิ่นมีความรู้ความสามารถที่สามารถสนับสนุนงานด้าน CSR ของ กยท. ได้มากขึ้น</p>	<p><b>T๑</b> - กยท. ยังไม่มีแนวร่วม/ภาคีเครือข่ายในการดำเนินงานด้านการแสดงความรับผิดชอบต่อสังคมและสิ่งแวดล้อมที่ชัดเจนและเข้มแข็ง</p> <p><b>T๒</b> - การแพร่กระจายของข้อมูลข่าวสารเชิงลบที่รวดเร็วและขยายวงกว้างได้ง่ายในปัจจุบัน ซึ่งส่งผลต่อการสร้างภาพลักษณ์ของ กยท.</p>

### ๓.๓ การกำหนดกลยุทธ์ด้าน CSR ของการยางแห่งประเทศไทย

เมื่อทำการวิเคราะห์ SWOT แล้ว ในขั้นตอนต่อไปคือการนำประเด็นการวิเคราะห์ที่ได้รวบรวมจากการทำ SWOT ทั้งหมด เพื่อนำมาจัดอันดับความสำคัญเพื่อให้ง่ายต่อการประเมินสถานะแวดล้อม โดยการนำโอกาสและอุปสรรค ซึ่งเป็นปัจจัยภายนอก จุดแข็งและจุดอ่อน ซึ่งเป็นปัจจัยภายในองค์กรมาลง ในตาราง TOWS ซึ่งเป็นเครื่องมือวิเคราะห์ โอกาสและอุปสรรคภายนอกเปรียบเทียบกับจุดแข็งและจุดอ่อน ภายใน เพื่อใช้ในการสร้างกลยุทธ์และแผนปฏิบัติการ แล้วทำการวิเคราะห์เพื่อให้ทราบถึงสถานะขององค์กร แล้วจึงทำการกำหนดกลยุทธ์ เพื่อประเมินสถานการณ์ที่องค์กรเผชิญอยู่โดยมีรายละเอียด ดังนี้

- การวิเคราะห์ความสัมพันธ์ระหว่างจุดแข็งกับโอกาส จุดแข็งกับอุปสรรค จุดอ่อนกับโอกาส และจุดอ่อนกับอุปสรรค ซึ่งผลของการวิเคราะห์ความสัมพันธ์ในข้อมูลแต่ละคู่ดังกล่าว ทำให้เกิดกลยุทธ์ ๔ ประเภท คือ

๑) กลยุทธ์เชิงรุก (SO Strategy) ได้จากการนำข้อมูลการประเมินสภาพแวดล้อมที่เป็นจุดแข็ง และโอกาสมาพิจารณาด้วยกัน เพื่อที่จะนำมากำหนดเป็นกลยุทธ์ในเชิงรุก หรือ การขยายตัว

๒) กลยุทธ์เชิงป้องกัน (ST Strategy) ได้มาจากการนำข้อมูลการประเมินสภาพแวดล้อมที่เป็นจุดแข็งและอุปสรรคมาพิจารณาด้วยกัน เพื่อที่จะนำมากำหนดเป็นกลยุทธ์ในเชิงป้องกัน ทั้งนี้เนื่องจากองค์กรอาจมีจุดแข็ง แต่ในขณะที่เดียวกันก็อาจจะเจอสภาพแวดล้อมที่เป็นอุปสรรคจากภายนอกที่ไม่สามารถควบคุมได้ แต่องค์กรสามารถใช้จุดแข็งที่มีอยู่ในการเอาชนะอุปสรรคที่มาจากภายนอกได้

๓) กลยุทธ์เชิงแก้ไข (WO Strategy) ได้มาจากการนำข้อมูลการประเมินสภาพแวดล้อมที่เป็นจุดอ่อนและโอกาส มาพิจารณาด้วยกัน เพื่อที่จะนำมากำหนดเป็นกลยุทธ์ในเชิงแก้ไข ทั้งนี้ เนื่องจากองค์กรมีโอกาสนำแนวคิดหรือวิธีใหม่ๆ มาใช้ในการแก้ไขจุดอ่อนที่องค์กรมีอยู่ได้

๔) กลยุทธ์เชิงรับ (WT Strategy) ได้มาจากการนำข้อมูลการประเมินสภาพแวดล้อมที่เป็นจุดอ่อนและอุปสรรคมาพิจารณาด้วยกัน เพื่อที่จะนำมากำหนดเป็นกลยุทธ์ในเชิงรับ ทั้งนี้เนื่องจากองค์กรเผชิญกับทั้งจุดอ่อนและอุปสรรคภายนอกที่ไม่สามารถควบคุมได้



จากการวิเคราะห์ปัจจัยภายในและภายนอก (SWOT Analysis) ทำให้ กยท. จัดทำ TOWS Matrix ได้ดังนี้

<p style="text-align: center;">ปัจจัยภายใน</p> <p style="text-align: center;">ปัจจัยภายนอก</p>	<p style="text-align: center;"><b>จุดแข็ง (Strength : S)</b></p> <p><b>S๑</b> – องค์กรมีพันธกิจในการบริหารจัดการอาหารทั้งระบบเพื่อยกระดับรายได้ สร้างความเข้มแข็ง และขีดความสามารถ ในการแข่งขันสู่การเป็นผู้นำด้านอาหารระดับโลก ซึ่งพันธกิจครอบคลุมถึงกลุ่มผู้มีส่วนได้ส่วนเสียของ กยท.</p> <p><b>S๒</b> – ภารกิจและความสำเร็จจากการดำเนินงานขององค์กรที่ผ่านมา นำไปสู่ภาพลักษณ์ที่ดีขององค์กร</p> <p><b>S๓</b> – องค์กรมีการจัดตั้งคณะอนุกรรมการ/คณะทำงาน เพื่อวางนโยบายกำกับดูแล และติดตามงาน CSR โดยครอบคลุมส่วนงานของ กยท. ทุกส่วนงาน</p> <p><b>S๔</b> – มีการมอบหมายส่วนงานรับผิดชอบงาน CSR โดยเฉพาะ โดยการระบุในโครงสร้างขององค์กรอย่างชัดเจน</p> <p><b>S๕</b> – กยท. มีทรัพยากรและองค์ความรู้ที่เป็นปัจจัยหลักในการดำเนินงาน CSR ขององค์กร</p> <p><b>S๖</b> – บุคลากรมีประสิทธิภาพ มีความรู้ความสามารถพร้อมที่จะได้รับการพัฒนา</p>	<p style="text-align: center;"><b>จุดอ่อน (Weakness : W)</b></p> <p><b>W๑</b> – บุคลากรที่รับผิดชอบยังขาดความรู้ความเข้าใจ แนวทางด้านความรับผิดชอบต่อสังคม (Corporate Social Responsibility : CSR)</p> <p><b>W๒</b> – งบประมาณสนับสนุนการดำเนินงานด้าน CSR มีจำกัด</p> <p><b>W๓</b> – การสื่อสารการดำเนินงานด้าน CSR ยังไม่สามารถประชาสัมพันธ์ได้อย่างทั่วถึงทั้งองค์กร</p> <p><b>W๔</b> – บุคลากรในองค์กรไม่ตระหนักถึงความสำคัญในการดำเนินงานด้านความรับผิดชอบต่อสังคม</p>
<p style="text-align: center;"><b>โอกาส (Opportunity : O)</b></p> <p><b>O๑</b> – รัฐบาลให้ความสำคัญกับการดำเนินงานด้านความรับผิดชอบต่อสังคม (Corporate Social Responsibility : CSR)</p> <p><b>O๒</b> – ระบบการดำเนินงานด้านความรับผิดชอบต่อสังคมและสิ่งแวดล้อมมีแนวทางและวิธีการปฏิบัติตามกรอบที่เป็นมาตรฐานสากล</p> <p><b>O๓</b> – กระแส CSR ในปัจจุบันผลักดันให้ประชาชนทุกกลุ่มทุกเพศ ทุกวัยให้ความสำคัญ ทำให้เกิดความตื่นตัวและให้ความสนใจ</p> <p><b>O๔</b> – ชุมชนท้องถิ่นมีความรู้ความสามารถที่สามารถสนับสนุนงานด้าน CSR ของ กยท. ได้มากขึ้น</p>	<p style="text-align: center;"><b>SO (เชิงรุก)</b></p> <p>๑. ส่งเสริม สนับสนุน และดำเนินกิจกรรมเพื่อชุมชนและสิ่งแวดล้อม (<b>S๑, S๔, O๑, O๒</b>)</p> <p>๒. ส่งเสริมนวัตกรรมด้านอาหารเพื่อสร้างรายได้ (<b>S๑, S๓, S๕, O๒, O๓</b>)</p> <p>๓. ส่งเสริมการใช้นวัตกรรมด้านอาหาร เพื่อช่วยเหลือสังคม (<b>S๑, S๒, S๕, O๔</b>)</p> <p>๔. มุ่งเน้นพัฒนาและยกระดับคุณภาพชีวิตการทำงานของพนักงาน (<b>S๖, O๒</b>)</p>	<p style="text-align: center;"><b>WO (เชิงแก้ไข)</b></p> <p>๑. ส่งเสริมวัฒนธรรมองค์กร (<b>O๑, O๓, W๒</b>)</p> <p>๒. ยกระดับคุณภาพการดำเนินงาน CSR (<b>O๒, O๓, O๔, W๑, W๓, W๔</b>)</p>
<p style="text-align: center;"><b>อุปสรรค (Threat : T)</b></p> <p><b>T๑</b> – กยท. ยังไม่มีแนวร่วมในการดำเนินงานด้านการแสดงความรับผิดชอบต่อสังคมและสิ่งแวดล้อมที่ชัดเจนและเข้มแข็ง</p> <p><b>T๒</b> – การแพร่กระจายของข้อมูลข่าวสารเชิงลบที่รวดเร็วและขยายวงกว้างได้ง่ายในปัจจุบัน ซึ่งส่งผลกระทบต่อสร้างภาพลักษณ์ของ กยท.</p>	<p style="text-align: center;"><b>ST (เชิงป้องกัน)</b></p> <p>๑. การลดการใช้ทรัพยากร ลดการสูญเสีย และการลดผลกระทบต่อสิ่งแวดล้อม (<b>S๓, S๕, T๑</b>)</p>	<p style="text-align: center;"><b>WT (เชิงรับ)</b></p> <p>๑. ยกระดับคุณภาพการดำเนินงาน CSR (<b>W๑, W๓, W๔, T๑</b>)</p> <p>๒. ส่งเสริม การมีส่วนร่วม และช่วยเหลือสาธารณประโยชน์กับสังคม (<b>W๒, W๓, T๒</b>)</p>

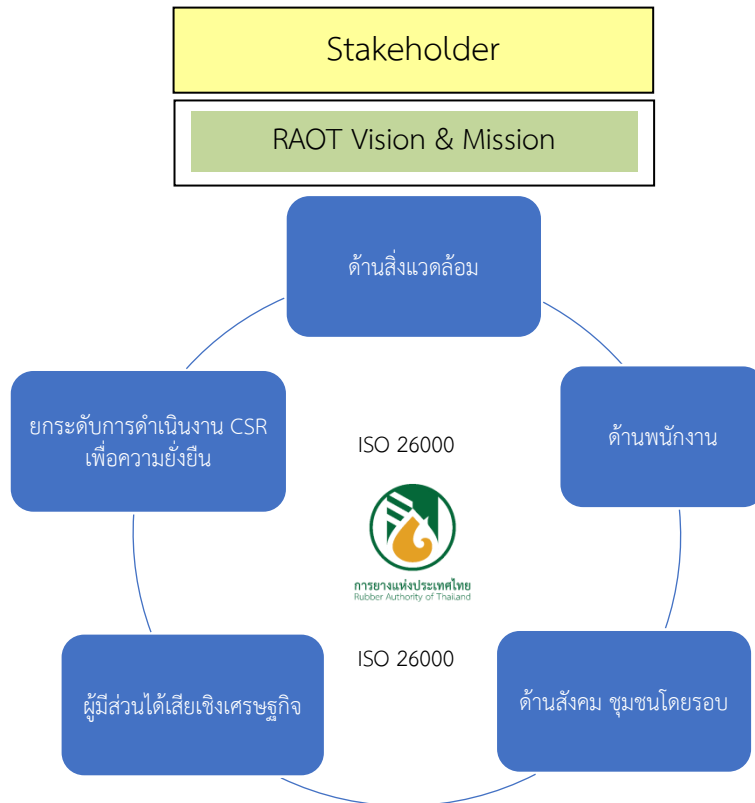
๓.๔ การวิเคราะห์ TOWS Matrix ของ กยท. เพื่อกำหนดยุทธศาสตร์การดำเนินงานด้านการแสดงความรับผิดชอบต่อสังคมและสิ่งแวดล้อม (CSR in Process) ของ กยท. ได้ดังนี้



โดยรายละเอียดยุทธศาสตร์การดำเนินงานด้านการแสดงความรับผิดชอบต่อสังคมและสิ่งแวดล้อม (CSR in Process) ของ กยท. อธิบายในบทที่ ๔

## บทที่ ๔ ยุทธศาสตร์ด้านการแสดงความรับผิดชอบต่อสังคมและสิ่งแวดล้อม (CSR) ของ กยท. ปี ๒๕๖๕-๒๕๗๐

แผนแม่บทด้านการแสดงความรับผิดชอบต่อสังคมและสิ่งแวดล้อมของ กยท. ปี ๒๕๖๕ - ๒๕๗๐ จัดทำขึ้นโดยนำข้อมูลที่ได้จากการประเมินจุดแข็ง จุดอ่อน โอกาส และอุปสรรค ของ กยท. ในการดำเนินงานด้านการแสดงความรับผิดชอบต่อสังคมและสิ่งแวดล้อม ตามหลักการ ISO ๒๖๐๐๐ เพื่อให้ทราบถึงสถานะจริงของ กยท. ในการดำเนินงานด้านการแสดงความรับผิดชอบต่อสังคมและสิ่งแวดล้อมในปัจจุบัน และนำมาวิเคราะห์ TOWS Matrix ทำให้ กยท. สามารถกำหนดยุทธศาสตร์ได้ ๕ ยุทธศาสตร์ ดังนี้



### ยุทธศาสตร์ที่ ๑ การดำเนินงานด้านความรับผิดชอบต่อสิ่งแวดล้อม

เพื่อส่งเสริมและสนับสนุนการดำเนินงานให้เป็นไปด้วยความรับผิดชอบต่อสิ่งแวดล้อม ในกระบวนการดำเนินงานภายในขององค์กร เพื่อลดการสูญเสีย ลดผลกระทบที่เกิดขึ้น และเพื่อการเข้าถึงและใช้ประโยชน์จากทรัพยากรธรรมชาติและสิ่งแวดล้อมได้อย่างยั่งยืน โดยมุ่งเน้นการมีส่วนร่วมและความร่วมมือของพนักงานทุกภาคส่วนภายในองค์กร ซึ่งประกอบด้วย ๒ กลยุทธ์ ดังนี้

**กลยุทธ์ที่ ๑ การลดการใช้ทรัพยากร ลดการสูญเสีย และการลดผลกระทบต่อสิ่งแวดล้อม (ECO – Efficiency)**

- แนวทางการดำเนินการ

๑. การส่งเสริมให้เกิดการใช้ทรัพยากรอย่างมีประสิทธิภาพ เพื่อให้เกิดประโยชน์สูงสุด และลดการสูญเสีย
๒. การส่งเสริมกระบวนการดำเนินงานภายในเพื่อลดผลกระทบต่อสิ่งแวดล้อม

๓. กำหนดมาตรการและแนวทางในการลดการใช้พลังงานด้านไฟฟ้าและน้ำมันเชื้อเพลิง และด้านอื่น ๆ ที่ส่งผลให้การใช้พลังงานลดลง

- ประกอบด้วย ๓ กิจกรรม ดังนี้

๑. กิจกรรมการจัดซื้อสีเขียว
๒. กิจกรรมส่งเสริมการใช้ทรัพยากรแบบเศรษฐกิจหมุนเวียน (Circular Economy)
๓. กิจกรรมส่งเสริมการลดการใช้พลังงาน

**กลยุทธ์ที่ ๒ ส่งเสริม สนับสนุน และดำเนินกิจกรรมเพื่อชุมชนและสิ่งแวดล้อม**

- แนวทางการดำเนินการ

๑. การพัฒนากระบวนการดำเนินงานของ กยท. เพื่อชุมชนและสิ่งแวดล้อมโดยรอบ
๒. ส่งเสริมการรักษาสิ่งแวดล้อมและการลดมลพิษ

- ประกอบด้วย ๒ กิจกรรม ดังนี้

๑. กิจกรรมพัฒนาระบบนิเวศน์โรงงานเพื่อชุมชนและสิ่งแวดล้อม

**ยุทธศาสตร์ที่ ๒ การดำเนินงานด้านความรับผิดชอบต่อพนักงาน**

เพื่อเป็นการส่งเสริมและผลักดันให้องค์กร ใช้หลักการกำกับดูแลที่ดี ในการดำเนินงานด้วยความรับผิดชอบต่อพนักงานและเป็นองค์กรที่ดำเนินงานด้วยความโปร่งใส โดยมุ่งเน้นการดำเนินการตามกฎหมายและมาตรฐานที่เกี่ยวข้อง ปฏิบัติต่อพนักงานและลูกจ้างอย่างเป็นธรรมและเคารพสิทธิมนุษยชน ซึ่งประกอบด้วย ๒ กลยุทธ์ ดังนี้

**กลยุทธ์ที่ ๑ มุ่งเน้นพัฒนาและยกระดับคุณภาพชีวิตการทำงานของพนักงาน**

- แนวทางการดำเนินการ

๑. การส่งเสริมให้เกิดการพัฒนาบุคลากรอย่างเป็นระบบ สร้างบุคลากรที่มีศักยภาพสูง
๒. การส่งเสริมให้ กยท. เป็นองค์กรที่ดำเนินงานอย่างเท่าเทียมและเป็นธรรม
๓. การส่งเสริมการเป็นองค์กรที่มีความปลอดภัย และมีสภาพแวดล้อมในการทำงานที่ดี

- ประกอบด้วย ๓ กิจกรรม ดังนี้

๑. กิจกรรมการจัดทำแผนการคัดเลือกผู้ที่มีศักยภาพสูง
๒. กิจกรรมพัฒนาและจัดการระบบสวัสดิการและสิทธิประโยชน์
๓. กิจกรรมส่งเสริมด้านความปลอดภัย อาชีวอนามัย และสภาพแวดล้อมในการทำงาน

**กลยุทธ์ที่ ๒ ส่งเสริมวัฒนธรรมองค์กร**

- แนวทางการดำเนินการ

การส่งเสริมให้ กยท. เป็นองค์กรที่มีวัฒนธรรมที่มุ่งเน้นด้านวินัย จริยธรรม คุณธรรม ป้องกันการเกิดการทุจริตและการประพฤติมิชอบ เพื่อให้เกิดความโปร่งใสในการดำเนินงาน

- ประกอบด้วย ๑ กิจกรรม

๑. กิจกรรมบรรยายให้ความรู้ด้านวินัย จริยธรรม คุณธรรม และการขัดกันระหว่างประโยชน์ส่วนบุคคลและประโยชน์ส่วนรวม

### ยุทธศาสตร์ที่ ๓ การดำเนินงานด้านความรับผิดชอบต่อสังคม ชุมชนโดยรอบ

เพื่อเป็นการสนับสนุนและส่งเสริมให้องค์กร ดำเนินงานโดยมีความรับผิดชอบต่อสังคม และชุมชนโดยรอบ โดยสนับสนุนการทำกิจกรรมสาธารณประโยชน์และสนับสนุนกิจกรรมสร้างสรรค์สังคม ทั้งการจัดกิจกรรมการมีส่วนร่วมของประชาชนที่อยู่ใกล้เคียง และการสนับสนุนการพัฒนาคุณภาพชีวิต ความเป็นอยู่ของผู้คนในชุมชนและสังคม ให้มีคุณภาพชีวิตที่ดี มีอาชีพรองรับ เพื่อเป็นการสร้างรายได้และก่อให้เกิดความเป็นอยู่ที่ดี และเป็นการร่วมแก้ปัญหาในพื้นที่หรือชุมชนและช่วยเหลือสังคมโดยใช้ผลิตภัณฑ์ หรือนวัตกรรมจากยางพารา ซึ่งถือเป็นโอกาสที่ดีในการสร้างความสัมพันธ์อันดีในชุมชนขององค์กรหรือหน่วยงาน เพื่อสร้างการมีส่วนร่วมทั้งระหว่างคนในชุมชน และหน่วยงานภาครัฐ ซึ่งประกอบด้วย ๒ กลยุทธ์ ดังนี้

#### **กลยุทธ์ที่ ๑ ส่งเสริมการมีส่วนร่วมและช่วยเหลือสาธารณประโยชน์กับสังคม**

##### **- แนวทางการดำเนินการ**

๑. การส่งเสริมการมีส่วนร่วมในการดำเนินกิจกรรมต่างๆเพื่อสร้างความสัมพันธ์ที่ดีกับชุมชน
๒. การช่วยเหลือสังคมและชุมชนโดยรอบ โดยส่งเสริมและพัฒนาอาชีพเพื่อการสร้างรายได้

##### **- ประกอบด้วย ๒ กิจกรรม ดังนี้**

๑. กิจกรรมพัฒนาและสร้างความสัมพันธ์กับชุมชน
๒. กิจกรรมส่งเสริมและพัฒนาอาชีพให้เกษตรกรชาวสวนยาง

#### **กลยุทธ์ที่ ๒ ส่งเสริมการใช้นวัตกรรมด้านยางพารา เพื่อช่วยเหลือสังคม**

##### **- แนวทางการดำเนินการ**

๑. ส่งเสริมการใช้นวัตกรรมด้านยางพาราเพื่อช่วยเหลือสังคม ให้มีชีวิตและความเป็นอยู่ที่ดี และมีความปลอดภัย และเพิ่มปริมาณการใช้ยางพาราภายในประเทศ
๒. การใช้อย่างพาราสร้างประโยชน์แก่ชุมชน พร้อมปลูกฝังประโยชน์ของผลิตภัณฑ์และนวัตกรรมยางพาราให้กับเยาวชน

##### **- ประกอบด้วย ๓ กิจกรรม ดังนี้**

๑. กิจกรรมหุ้่นฝึการช่วยฟื้นคืนชีพขั้นพื้นฐานจากยางธรรมชาติ
๒. กิจกรรมบลิ่อกปูพื้นจากยางธรรมชาติ (สนามเด็กเล่นจากยางพารา)
๓. กิจกรรมการนำผลงานวิจัยผลิตภัณฑ์จากธรรมชาติของ กยท.ไปใช้ประโยชน์ (ห้องสนทนาการเด็กปฐมวัยจากยางพารา)

### ยุทธศาสตร์ที่ ๔ สร้างความเชื่อมั่นให้กับผู้มีส่วนได้ส่วนเสียในเชิงเศรษฐกิจ

เพื่อเป็นการยกระดับรายได้แก่ผู้มีส่วนได้ส่วนเสีย เช่น การสร้างรายได้ให้กับชุมชนท้องถิ่น โดยการนำองค์ความรู้ ความเชี่ยวชาญและความชำนาญด้านนวัตกรรมยางพารา ตามความสามารถในการส่งเสริมการผลิตยาง การแปรรูปและการตลาดยางแก่เกษตรกร สถาบันเกษตรกรและผู้ประกอบกิจการยางให้ได้มาตรฐานตรงตามความต้องการของตลาด ซึ่งเป็นความสามารถพิเศษขององค์กร มาถ่ายทอดและให้ความรู้แก่เกษตรกร สถาบันเกษตรกร และผู้ประกอบกิจการยาง เป็นต้น

## กลยุทธ์ ส่งเสริมวัฒนธรรมด้านความปลอดภัยเพื่อสร้างรายได้

### - แนวทางการดำเนินการ

๑. การนำผลงานวิจัยเกี่ยวกับนวัตกรรมความปลอดภัย มาถ่ายทอด/ขยายผลให้แก่ผู้มีส่วนได้ส่วนเสียเพื่อสร้างคุณค่าเชิงเศรษฐกิจ
๒. การสร้างหรือยกระดับรายได้ให้แก่ผู้มีส่วนได้ส่วนเสีย เพื่อให้มีชีวิตและความเป็นอยู่ที่ดีขึ้น

### - ประกอบด้วย ๓ กิจกรรม ดังนี้

๑. กิจกรรมการถ่ายทอดเทคโนโลยีการผลิตหุ่น CPR จากยางธรรมชาติขยายผลสู่สถาบันเกษตรกร
๒. กิจกรรมการผลิตน้ำยางข้นครีมขยายผลสู่เกษตรกร/สถาบันเกษตรกร
๓. กิจกรรมการนำผลงานวิจัยผลิตภัณฑ์ยางของ กยท. ขยายผลสู่เกษตรกร/สถาบันเกษตรกร/ผู้ประกอบการ (การนำผลงานวิจัยการผลิตน้ำยางคอมพาวด์สูตรเคลือบแผ่นใยสังเคราะห์สำหรับทำเป็นวัสดุกันน้ำสำเร็จรูปขยายผลสู่สถาบันเกษตรกร)

## ยุทธศาสตร์ที่ ๕ ส่งเสริมสนับสนุนเพื่อยกระดับคุณภาพการดำเนินงาน CSR ของ กยท. เพื่อความยั่งยืน

เพื่อเป็นการยกระดับการดำเนินงานด้านการแสดงความรับผิดชอบต่อสังคมและสิ่งแวดล้อมของ กยท. ให้เป็นไปตามเป้าหมายและบรรลุตามวัตถุประสงค์ และเป็นการประชาสัมพันธ์เพื่อสร้างภาพลักษณ์ที่ดีให้แก่องค์กร

## กลยุทธ์ ยกระดับคุณภาพการดำเนินงาน CSR

### - แนวทางการดำเนินการ

๑. การจัดกิจกรรมสร้างความรู้ ความเข้าใจ และสร้างความตระหนักถึงความสำคัญในการดำเนินงานด้าน CSR (Corporate Social Responsibility)
๒. การดำเนินกิจกรรมเพื่อประชาสัมพันธ์และสร้างภาพลักษณ์ที่ดีให้แก่องค์กร

### - ประกอบด้วย ๒ กิจกรรม ดังนี้

๑. กิจกรรมเพิ่มพูนความรู้ ในการดำเนินงานด้าน CSR
๒. กิจกรรมสนับสนุนด้าน CSR

แผนแม่บทด้านการแสดงความรับผิดชอบต่อสังคม  
และสิ่งแวดล้อมของ กยท.  
ประจำปี ๒๕๖๕ -๒๕๗๐





แผนการดำเนินงานด้านการแสดงความรับผิดชอบต่อสังคมและสิ่งแวดล้อม ประจำปีงบประมาณ 2565-2570														
โครงการ/กิจกรรม/แผนงาน	วัตถุประสงค์	เป้าหมาย	ระยะเวลาดำเนินการ					งบประมาณ (บาท)					ผู้รับผิดชอบ	
			2565	2566	2567	2568	2569	2570	2565	2566	2567	2568		2569
<b>ยุทธศาสตร์ที่ 2 การดำเนินงานด้านความรับผิดชอบต่อพนักงาน</b>														
<b>กลยุทธ์ที่ 1. มุ่งเน้นพัฒนาและยกระดับคุณภาพชีวิตการทำงานของพนักงาน</b>														
1. กิจกรรมการจัดทำแผนการคัดเลือกผู้มีความรู้สูง	เพื่อคัดเลือกพนักงานที่มีศักยภาพสูงในองค์กร ให้มีสมรรถนะและความพร้อมสำหรับการเข้าสู่ตำแหน่งที่องค์กรต้องการ	ตำแหน่ง	1	1	1	1	1	1	ใช้งบประมาณของ ฝทม.					ฝทม.
2. กิจกรรมพัฒนาและจัดการระบบสวัสดิการและสิทธิประโยชน์	เพื่อความเป็นธรรมในด้านสวัสดิการของพนักงาน	ครั้ง	4	4	4	4	4	4	ใช้งบประมาณของ ฝทม.					ฝทม.
3. ส่งเสริมด้านความปลอดภัย อาชีวอนามัย และสภาพแวดล้อมในการทำงาน	เพื่อให้พนักงานมีความปลอดภัยในการทำงาน และมีสภาพแวดล้อมที่ดีในการทำงาน	กิจกรรม	2	2	2	2	2	2	ใช้งบประมาณของ ฝทม.					ฝทม.
<b>กลยุทธ์ที่ 2 ส่งเสริมวัฒนธรรมองค์กร</b>														
1. กิจกรรมบรรยายให้ความรู้ด้านวินัย จริยธรรม คุณธรรม และการซัดกันระหว่างประโยชน์ส่วนบุคคลและประโยชน์ส่วนรวม	1. เพื่อเสริมสร้างความรู้ด้านวินัย จริยธรรม คุณธรรม และการซัดกันระหว่างประโยชน์ส่วนบุคคลและประโยชน์ส่วนรวม 2. เพื่อฝึกอบรมให้พนักงานตระหนักถึงการทุจริต อันเป็นผลให้องค์กรเกิดความเสียหายและความน่าเชื่อถือ	ครั้ง	2	2	2	2	2	2	ใช้งบประมาณของ ฝทม.					ฝทม.





แผนการดำเนินงานด้านการแสดงความรับผิดชอบต่อสังคมและสิ่งแวดล้อม ประจำปีงบประมาณ 2565-2570															
โครงการ/กิจกรรม/แผนงาน	วัตถุประสงค์	เป้าหมาย	ระยะเวลาดำเนินการ						งบประมาณ (บาท)						ผู้รับผิดชอบ
			2565	2566	2567	2568	2569	2570	2565	2566	2567	2568	2569	2570	
ยุทธศาสตร์ที่ 4. สร้างความเชื่อมั่นให้กับผู้มีส่วนได้เสียในเชิงเศรษฐกิจ กลยุทธ์ที่ 1 ส่งเสริมนวัตกรรมด้านยางพาราเพื่อสร้างรายได้															
1.กิจกรรมการถ่ายทอดเทคโนโลยีการผลิตหุ่น CPR จากยางธรรมชาติขยายผลสู่สถาบันเกษตรกร	1. เพื่อสนับสนุนให้สถาบันเกษตรกรที่มีศักยภาพและมีความพร้อมในด้านเครื่องจักรและบุคลากร สามารถนำผลผลิตยางพาราในพื้นที่มาผลิตเป็นหุ่น CPR ช่วยฝึกฟื้นคืนชีพ 2. เพื่อสร้างมูลค่าให้กับผลผลิตยาง สร้างงานและสร้างรายได้ให้กับสถาบันเกษตรกร 3. เพื่อส่งเสริมให้เกิดการใช้ยางในประเทศ	แห่ง	1	1	1	1	1	1	ใช้งบประมาณของ ฝอย.						ฝอย.
2. กิจกรรมการผลิตน้ำยางข้นครีมขยายผลสู่เกษตรกร/สถาบันเกษตรกร	1. เพื่อส่งเสริมให้เกษตรกร/สถาบันเกษตรกรสามารถแปรรูปวัตถุดิบขั้นต้นจากน้ำยางสดเป็นน้ำยางข้นครีมที่มีคุณภาพได้เอง และสามารถจำหน่ายให้กับโรงงานผลิตภัณฑ์ที่ต้องการได้ 2. เพื่อส่งเสริมให้เกษตรกร/สถาบันเกษตรกรสามารถผลิตผลิตภัณฑ์ยางที่มีคุณภาพจากน้ำยางข้นที่ผลิตได้	แห่ง	1	1	1	1	1	1	ใช้งบประมาณของ ฝอย.						ฝอย.
3. กิจกรรมการนำผลงานวิจัยผลิตภัณฑ์ยางของ กยท. ขยายผลสู่ เกษตรกร/ สถาบันเกษตรกร/ผู้ประกอบการ	1. เพื่อนำผลงานวิจัยผลิตภัณฑ์ยางทั้งจากน้ำยางและยางแห้งของ กยท. ขยายผลสู่เกษตรกร/สถาบันเกษตรกร/ผู้ประกอบการ โดยถ่ายทอดเทคโนโลยีการแปรรูปเป็นผลิตภัณฑ์จนสามารถผลิตเป็นผลิตภัณฑ์ที่มีคุณภาพและจำหน่ายเป็นรายได้ต่อไป 2. เพื่อสร้างมูลค่าเพิ่มให้กับผลผลิตยาง สร้างงานและสร้างรายได้ให้กับเกษตรกร/สถาบันเกษตรกร 3. พัฒนาคุณภาพของสินค้าหรือผลิตภัณฑ์ยางให้กับเกษตรกร/สถาบันเกษตรกร/ผู้ประกอบการให้ได้คุณภาพตามมาตรฐาน	แห่ง	1	1	1	1	1	1	ใช้งบประมาณของ ฝอย.						ฝอย.



แผนปฏิบัติการด้านการแสดงความรับผิดชอบต่อสังคม  
และสิ่งแวดล้อมของ กยท. ประจำปี ๒๕๖๕



แผนปฏิบัติการด้านการแสดงความรับผิดชอบต่อสังคมและสิ่งแวดล้อม ประจำปีงบประมาณ 2565															
แผนงาน/โครงการ/กิจกรรม	เป้าหมาย	งบประมาณ (บาท)	ระยะเวลาดำเนินการ												ผู้รับผิดชอบ
			ค.ค. 64	พ.ย. 64	ธ.ค. 64	ม.ค. 65	ก.พ. 65	มี.ค. 65	เม.ย. 65	พ.ค. 65	มิ.ย. 65	ก.ค. 65	ส.ค. 65	ก.ย. 65	
<b>ยุทธศาสตร์ที่ 1 การดำเนินงานด้านความรับผิดชอบต่อสิ่งแวดล้อม</b>															
<b>กลยุทธ์ที่ 1. การลดการใช้ทรัพยากร ลดการสูญเสีย และการลดผลกระทบต่อสิ่งแวดล้อม (ECO-Efficiency)</b>															
<b>1. กิจกรรมการจัดซื้อสีเขียว</b>	1 ครั้ง	ใช้งบประมาณ ของ ผบท.												ผบท.	
<b>วัตถุประสงค์</b>															
เพื่อช่วยรักษาสิ่งแวดล้อมตั้งแต่ในกระบวนการผลิต และเพื่อสร้างจิตสำนึกและมีส่วนร่วม เป็นการลดการใช้ทรัพยากรที่สิ้นเปลืองและสารที่เป็นพิษต่อมนุษย์และสิ่งแวดล้อม															
<b>ขั้นตอนการดำเนินงาน</b>															
1. นำเสนอโครงการ/อนุมัติงบประมาณ			↔												
2. จัดสรรงบประมาณ			↔												
3. ดำเนินโครงการ/จัดซื้อ				←	→	→	→	→	→	→	→	→	→		
4. ติดตามและรายงานผลการดำเนินงาน													↔		
<b>2. กิจกรรมส่งเสริมการใช้ทรัพยากรแบบเศรษฐกิจหมุนเวียน (Circular Economy)</b>															
<b>วัตถุประสงค์</b>	1 ครั้ง	15,000												ทุกส่วนงาน	
เพื่อเป็นการส่งเสริมการใช้ทรัพยากรอย่างคุ้มค่าในทุกกระบวนการ ลดอัตราการเกิดของเสีย เพื่อให้เกิดประสิทธิภาพสูงสุด															
<b>ขั้นตอนการดำเนินงาน</b>															
1. นำเสนอโครงการ/อนุมัติงบประมาณ				↔											
2. จัดกิจกรรมส่งเสริมการใช้ทรัพยากรแบบเศรษฐกิจหมุนเวียน					↔										
3. ติดตามและรายงานผลการดำเนินงาน								↔					↔		















## แผนปฏิบัติการด้านการแสดงความรับผิดชอบต่อสังคมและสิ่งแวดล้อม ประจำปีงบประมาณ 2565

แผนงาน/โครงการ/กิจกรรม	เป้าหมาย	งบประมาณ (บาท)	ระยะเวลาดำเนินการ												ผู้รับ ผิดชอบ
			ค.ค.-64	พ.ย.-64	ธ.ค.-64	ม.ค.-65	ก.พ.-65	มี.ค.-65	เม.ย.-65	พ.ค.-65	มิ.ย.-65	ก.ค.-65	ส.ค.-65	ก.ย.-65	
<b>ยุทธศาสตร์ที่ 4. สร้างความเชื่อมั่นให้กับผู้มีส่วนได้เสียในเชิงเศรษฐกิจ</b>															
<b>กลยุทธ์ ส่งเสริมนวัตกรรมด้านอาหารเพื่อสร้างรายได้</b>															
1. กิจกรรมการถ่ายทอดเทคโนโลยีการผลิตหูน CPR จากยางธรรมชาติขยายผลสู่สถาบันเกษตรกร	1 แห่ง	-													ผอ.ย.
<b>วัตถุประสงค์</b>															
1. เพื่อสนับสนุนให้สถาบันเกษตรกรที่มีศักยภาพและความพร้อมในด้านเครื่องจักรและบุคลากร สามารถนำผลผลิตยางพาราในพื้นที่มาผลิตเป็นหูน CPR ช่วยฝึกฟื้นคืนชีพ															
2. เพื่อสร้างมูลค่าให้กับผลผลิตยาง สร้างงานและสร้างรายได้ให้กับสถาบันเกษตรกร															
3. เพื่อส่งเสริมให้เกิดการใช้ยางในประเทศ															
<b>ขั้นตอนการดำเนินงาน</b>															
1. สํารวจกลุ่มเกษตรกรและประสานงาน			←→												
2. ดำเนินโครงการ					←→										
3. รายงานผลการดำเนินงาน/ประเมินผล					←→				←→				←→		
2. กิจกรรมการผลิตน้ำยาล้างจานขยายผลสู่เกษตรกร/สถาบันเกษตรกร	1 แห่ง	-													
<b>วัตถุประสงค์</b>															
1. เพื่อส่งเสริมให้เกษตรกร/สถาบันเกษตรกรสามารถแปรรูปวัตถุดิบขั้นต้นจากน้ำยางสดเป็นน้ำยาล้างจานที่มีคุณภาพได้เอง และสามารถจำหน่ายให้กับโรงงานผลิตภัณฑ์ที่ต้องการได้															
2. เพื่อส่งเสริมให้เกษตรกร/สถาบันเกษตรกรสามารถผลิตผลิตภัณฑ์ที่มีคุณภาพจากน้ำยางชั้นที่ผลิตได้															
<b>ขั้นตอนการดำเนินงาน</b>															
1. สํารวจกลุ่มเกษตรกรและประสานงาน			←→												
2. ดำเนินโครงการ					←→										
3. รายงานผลการดำเนินงาน/ประเมินผล					←→				←→				←→		

แผนปฏิบัติการด้านการแสดงความรับผิดชอบต่อสังคมและสิ่งแวดล้อม ประจำปีงบประมาณ 2565															
แผนงาน/โครงการ/กิจกรรม	เป้าหมาย	งบประมาณ (บาท)	ระยะเวลาดำเนินการ											ผู้รับ ผิดชอบ	
			ค.ค.-64	พ.ย.-64	ธ.ค.-64	ม.ค.-65	ก.พ.-65	มี.ค.-65	เม.ย.-65	พ.ค.-65	มิ.ย.-65	ก.ค.-65	ส.ค.-65		ก.ย.-65
3 กิจกรรมการนำผลงานวิจัยผลิตภัณฑ์ของ กยท. ขยายผลสู่เกษตรกร/ สถาบันเกษตรกร/ผู้ประกอบการ (การนำผลงานวิจัยการผลิตน้ำยากอมพาวน์สูตรเคลือบแผ่นใยสังเคราะห์สำหรับทำเป็นวัสดุกันน้ำสำเร็จรูปขยายผลสู่สถาบันเกษตรกร)	1 แห่ง	-													ผอ.ย.
<b>วัตถุประสงค์</b>															
1. เพื่อร่วมมือกับผู้เกี่ยวข้องด้านอุตสาหกรรมยางในการวิจัยเพื่อพัฒนาผลิตภัณฑ์จากยางพาราและขยายผลงานวิจัยสู่สถาบันเกษตรกร															
2. เพื่อสร้างมูลค่าให้กับผลผลิตยาง สร้างงานและสร้างรายได้ให้กับสถาบันเกษตรกร															
3. เพื่อส่งเสริมให้เกิดการใช้ยางในประเทศ															
<b>ขั้นตอนการดำเนินงาน</b>															
1. สืบจากกลุ่มเกษตรกรและประสานงาน			←→												
2. ดำเนินโครงการ					←→										
3. ประเมินผล/รายงานผลการดำเนินงาน					←→			←→			←→			←→	



# ภาคผนวก

## หลักเกณฑ์การคัดเลือกชุมชนสำคัญ ของการยางแห่งประเทศไทย

-----

เพื่อให้เป็นไปตามหลักเกณฑ์การประเมินผลการดำเนินงานรัฐวิสาหกิจตามระบบประเมินผล (State Enterprise Assessment Model: SE-AM) และเพื่อให้การดำเนินงานด้านการแสดงความรับผิดชอบต่อสังคมและสิ่งแวดล้อม (Corporate Social Responsibility) ของ กยท. สามารถดำเนินการโดยมุ่งเน้นการมีส่วนร่วมของชุมชนและการพัฒนาชุมชน เพื่อเป้าหมายหลักคือการพัฒนาและส่งเสริมให้ชุมชนเกิดความเข้มแข็ง และเกิดการพัฒนอย่างยั่งยืน โดยคำนึงถึงคุณลักษณะสำคัญต่างๆของชุมชน รวมไปถึงวัฒนธรรม ศาสนา ประเพณี และประวัติศาสตร์ที่เกี่ยวข้อง ฝ่ายเลขานุการ จึงได้กำหนดหลักเกณฑ์การคัดเลือกชุมชนสำคัญของ กยท. โดยมีหลักเกณฑ์การคัดเลือกชุมชนสำคัญของการยางแห่งประเทศไทยดังต่อไปนี้

### ๑) ชุมชนที่มีส่วนได้ส่วนเสียกับ กยท.

๑.๑ ชุมชนที่ตั้งอยู่บริเวณโดยรอบที่ตั้งสำนักงานของ กยท. ทั้งสำนักงานใหญ่และสำนักงานสาขา

๑.๒ ชุมชนที่มีผลกระทบต่อการค้าปลีกกิจการของ กยท.

๑.๓ ชุมชนที่อาจได้รับผลกระทบจากการดำเนินธุรกิจของ กยท.

### ๒) ชุมชนที่มีความต้องการนวัตกรรม/องค์ความรู้ ของ กยท.

๒.๑ ชุมชนที่มีความต้องการนวัตกรรม/องค์ความรู้ตรงกับความสามารถหรือความพร้อมของ กยท.

๒.๒ ชุมชนที่สามารถสร้างรายได้จากนวัตกรรมของ กยท. เพื่อสร้างคุณค่าร่วมกันระหว่าง การเติบโตของชุมชนควบคู่ไปกับการเติบโตขององค์กรในระยะยาว

๒.๓ ชุมชนที่ผู้นำและสมาชิกเต็มใจ และพร้อมรับการพัฒนาสภาพแวดล้อม สังคม และสิ่งแวดล้อมร่วมกันชุมชนที่กระบวนการชุมชนมีการพัฒนาอย่างเป็นระบบและต่อเนื่อง

### ๓) ชุมชนที่ได้รับผลกระทบจากการดำเนินกิจกรรมของ กยท.

๓.๑ ชุมชนที่อยู่โดยรอบโรงงานของ กยท.

๓.๒ ชุมชนที่มีเรื่องร้องเรียนเนื่องจากได้รับผลกระทบจากการดำเนินกิจกรรมของ กยท.

๓.๓ ชุมชนที่อาจได้รับผลกระทบต่อการค้าปลีกกิจการของ กยท. เช่น ผลกระทบด้านเสียง / ฝุ่นละออง/กลิ่น/กระบวนการกำจัดของเสีย เป็นต้น

### ๔) ชุมชนที่มีจุดแข็ง/จุดเด่น เช่น มีภูมิปัญญาท้องถิ่น มีการรวมกลุ่ม หรือมีปราชญ์

ชาวบ้าน

๔.๑ ชุมชนที่มีความต้องการปรับปรุงคุณภาพชีวิตของชุมชนและสังคม โดยให้ กยท. เข้ามามีส่วนร่วมในการพัฒนาชุมชน การสร้างอาชีพ/สร้างรายได้ของคนในชุมชน

๔.๒ ชุมชนที่มีภูมิปัญญาท้องถิ่น และมีแหล่งเรียนรู้ทั้งในโรงเรียนและชุมชน

๔.๓ ชุมชนที่มีการรวมกลุ่ม เพื่อสร้างความเข้มแข็งให้กับชุมชน เช่นกลุ่มเกษตรกร สถาบัน

เกษตรกร เป็นต้น

**ข้อที่ ๑) ชุมชนที่มีส่วนได้ส่วนเสียกับ กยท. (๒๕ คะแนน)**

ที่	เกณฑ์การพิจารณา	คะแนนเต็ม
๑	ชุมชนที่ตั้งอยู่บริเวณโดยรอบที่ตั้งสำนักงานของ กยท. ทั้งสำนักงานใหญ่และสำนักงานสาขา	๑๐ คะแนน
๒	ชุมชนที่มีผลกระทบต่อการทำงานของ กยท.	๑๐ คะแนน
๓	ชุมชนที่อาจได้รับผลกระทบจากการดำเนินธุรกิจของ กยท.	๕ คะแนน
รวมคะแนนข้อที่ ๑ =		

**ข้อที่ ๒) ชุมชนที่มีความต้องการนวัตกรรม/องค์ความรู้ ของ กยท. (๒๕ คะแนน)**

ที่	เกณฑ์การพิจารณา	คะแนนเต็ม
๑	ชุมชนที่มีความต้องการนวัตกรรม/องค์ความรู้ตรงกับความสามารถหรือความพร้อมของ กยท.	๑๐ คะแนน
๒	ชุมชนที่สามารถสร้างรายได้จากนวัตกรรมของ กยท. เพื่อสร้างคุณค่าร่วมกันระหว่างการเติบโตของชุมชนควบคู่ไปกับการเติบโตขององค์กรในระยะยาว	๑๐ คะแนน
๓	ชุมชนที่ผู้นำและสมาชิกเต็มใจ และพร้อมรับการพัฒนาสภาพแวดล้อม สังคม และสิ่งแวดล้อมร่วมกันชุมชนที่กระบวนการชุมชนมีการพัฒนาอย่างเป็นระบบและต่อเนื่อง	๕ คะแนน
รวมคะแนนข้อที่ ๒ =		

**ข้อที่ ๓) ชุมชนที่ได้รับผลกระทบจากการดำเนินกิจกรรมของ กยท. (๒๕ คะแนน)**

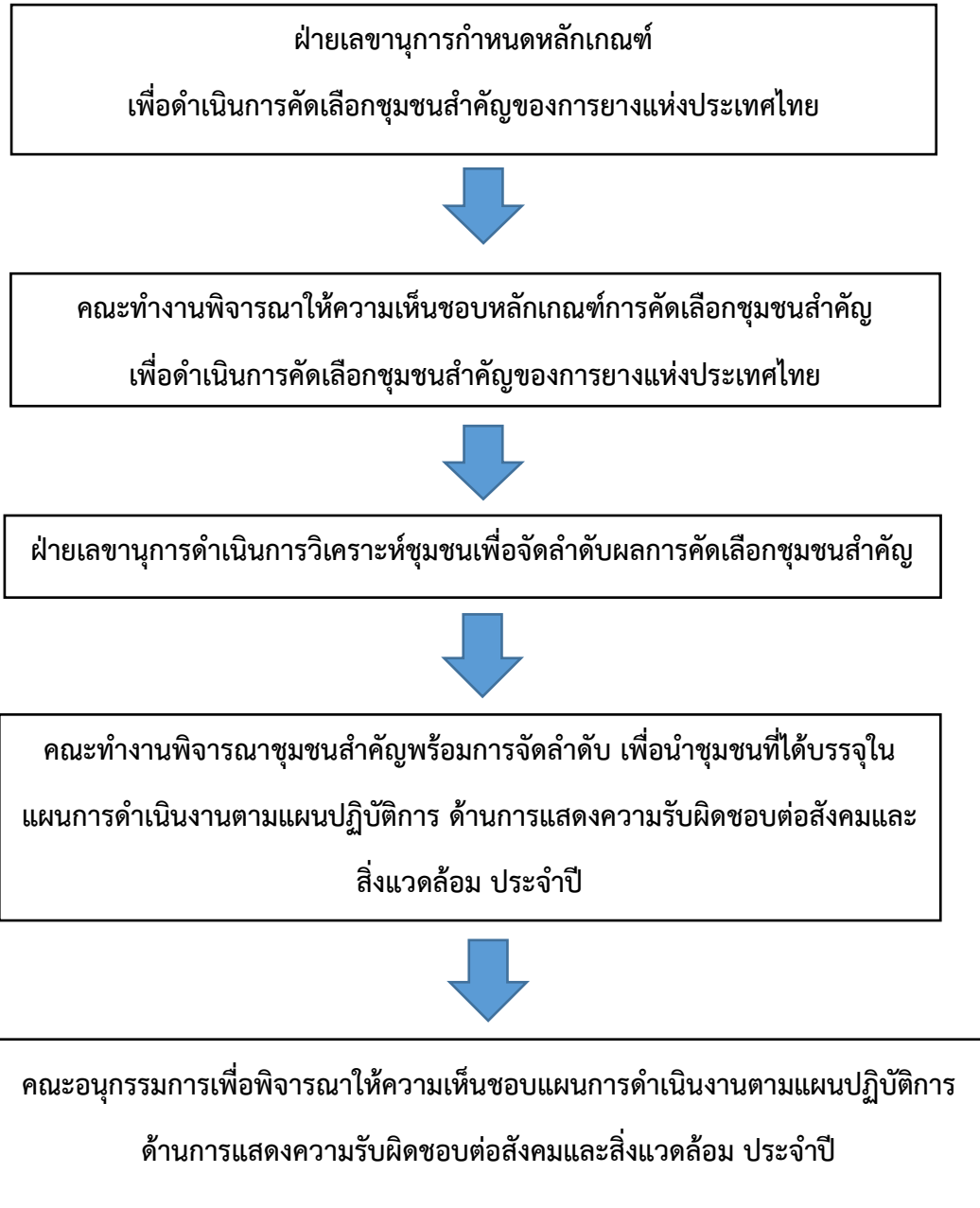
ที่	เกณฑ์การพิจารณา	คะแนนเต็ม
๑	ชุมชนที่อยู่โดยรอบโรงงานของ กยท.	๑๐ คะแนน
๒	ชุมชนที่มีเรื่องร้องเรียนเนื่องจากได้รับผลกระทบจากการดำเนินกิจกรรมของ กยท.	๑๐ คะแนน
๓	ชุมชนที่อาจได้รับผลกระทบต่อการทำงานของ กยท. เช่น ผลกระทบด้านเสียง/ ฝุ่นละออง/กลิ่น/กระบวนการกำจัดของเสีย เป็นต้น	๕ คะแนน
รวมคะแนนข้อที่ ๓ =		

**ข้อที่ ๔) ชุมชนที่มีจุดแข็ง/จุดเด่น เช่น มีภูมิปัญญาท้องถิ่น มีการรวมกลุ่ม หรือมีปราชญ์ชาวบ้าน (๒๕ คะแนน)**

ที่	เกณฑ์การพิจารณา	คะแนนเต็ม
๑	ชุมชนที่มีความต้องการปรับปรุงคุณภาพชีวิตของชุมชนและสังคม โดยให้ กยท. เข้ามามีส่วนร่วมในการพัฒนาชุมชน การสร้างอาชีพ/สร้างรายได้ของคนในชุมชน	๑๐ คะแนน
๒	ชุมชนที่มีภูมิปัญญาท้องถิ่น และมีแหล่งเรียนรู้ทั้งในโรงเรียนและชุมชน	๑๐ คะแนน
๓	ชุมชนที่มีการรวมกลุ่ม เพื่อสร้างความเข้มแข็งให้กับชุมชน เช่นกลุ่มเกษตรกร สถาบันเกษตรกร เป็นต้น	๕ คะแนน
รวมคะแนนข้อที่ ๔ =		

**ผลรวมคะแนนทั้ง ๔ ข้อ =**

ขั้นตอนการคัดเลือกชุมชนสำคัญ  
ของการยางแห่งประเทศไทย





## รายชื่อชุมชนสำคัญของการยางแห่งประเทศไทย

รายชื่อชุมชนสำคัญ			
ที่	รายชื่อชุมชน	ที่อยู่	เอกสารประกอบ
<b>เขตเหนือ</b>			
1	กลุ่มเกษตรกรชาวสวนยางห้วยสัก	จังหวัดเชียงราย	✓
<b>เขตภาคตะวันออกเฉียงเหนือตอนบน</b>			
2	สกายวอร์คภูคกั๊ว	ม.4 บ.ท่าดีหมี ต.ปากตม อ.เชียงคาน จ.เลย	✓
3	บ้านหนองสาหร่าย	จ.นครพนม	✓
4	บ้านเหล่าหนาด	จ.นครพนม	✓
5	บ้านดง	จ.นครพนม	✓
6	บ้านพนอม	จ.นครพนม	✓
7	ชุมชนบ้านโป่งสำราญ	ม. 8 ต.พระบาทสิงห์ อ.รัตนวาปี จ.หนองคาย	✓
8	บ้านสมสวัสดิ์	ม. 15 ต. ผาสุก อ. วังสามหมอ จ. อุดรธานี	✓
<b>เขตภาคตะวันออกเฉียงเหนือตอนล่าง</b>			
9	บ้านชำสะโหมง	ม. 7 ต.โพธิ์ อ.ขุนหาญ จ.ศรีสะเกษ	✓
10	กลุ่มเกษตรกรชาวสวนยางพาราตำบลหนองระฆัง	ม. 1 ต. หนองระฆัง อ. สนม จ. สุรินทร์	✓
<b>เขตภาคใต้ตอนบน</b>			
11	บ้านวังช้าง	ม. 4 ต. ชุมโค อ. ปะทิว จ.ชุมพร	✓
<b>เขตภาคใต้ตอนกลาง</b>			
12	บ้านนาชุม	ม. 3 ต. โพธิ์เสด็จ อ.เมือง จ. นครศรีธรรมราช	✓
13	บ้านป่าใหม่ (กระตุนใหม่)	ม. 3 ต. ดินอุดม อ. ทับลาน จ. กระบี่	✓
14	บ้านทุ่งทับเชือก	ม. 1, 4, 5, 8 ต. เขาดิน อ. เขาพนม จ. กระบี่	✓
<b>เขตภาคใต้ตอนล่าง</b>			
15	ชุมชนบ้านนาปริง	ม.1 ต.คลองกวาง อ.นาทวี จ.สงขลา	
16	ชุมชนบ้านถ้ำทะเล	(ม.1 ต.ถ้ำทะเล อ.บันนังสตา จ.ยะลา	
<b>เขตภาคกลางและภาคตะวันออก</b>			
17	กลุ่มเกษตรกรทำสวนยางตำบลกระแสด (บ้านคลองป่าไม้)	ม. 6 ต. กระแสด อ. แกลง จ. ระยอง	✓



การยางแห่งประเทศไทย  
Rubber Authority of Thailand