

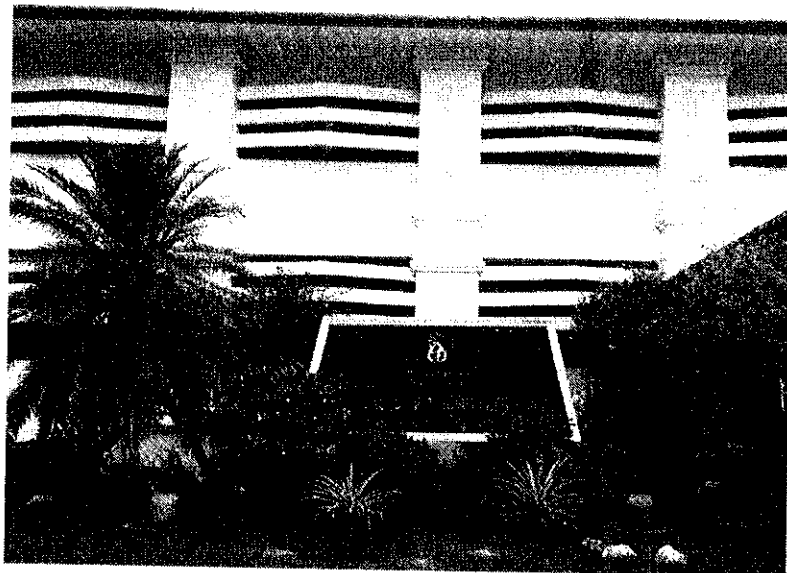
แผนป้องกันและระงับอัคคีภัย

ฝ่ายวิจัยและพัฒนาอุตสาหกรรมยาง

การยางแห่งประเทศไทย

สำนักงานบางเขน กรุงเทพมหานคร

ประจำปี พ.ศ. 2563



คำนำ

ตามประกาศคณะกรรมการแรงงานรัฐวิสาหกิจสัมพันธ์ เรื่อง มาตรฐานขั้นต่ำของสภาพการจ้างในรัฐวิสาหกิจ(ฉบับที่3) ข้อ 55 ให้นายจ้างบริหาร จัดการ และดำเนินการด้านความปลอดภัย อาชีวอนามัย และสภาพแวดล้อมในการทำงานตาม กฎหมายว่าด้วยความปลอดภัย อาชีวอนามัย และสภาพแวดล้อมในการทำงาน เว้นแต่คณะกรรมการจะประกาศกำหนดเป็น อย่างอื่น ซึ่งกระทรวงแรงงานได้ออกกฎกระทรวง กำหนดมาตรฐานในการบริหาร จัดการ และดำเนินการด้านความปลอดภัย อาชีวอนามัย และสภาพแวดล้อมในการทำงานเกี่ยวกับการป้องกันและระงับอัคคีภัย พ.ศ.2555 ข้อ 4 กำหนดให้สถาน ประกอบกิจการที่มีลูกจ้างตั้งแต่สิบคนขึ้นไป ต้องจัดให้มีแผนป้องกันและระงับอัคคีภัย ประกอบด้วย การตรวจตรา การอบรม การรณรงค์ป้องกันอัคคีภัย การดับเพลิง การอพยพหนีไฟ และการบรรเทาทุกข์ และให้นายจ้างจัดเก็บแผนฯ ดังกล่าว ณ สถานประกอบกิจการพร้อมที่จะให้พนักงานตรวจความปลอดภัยตรวจสอบได้ และข้อ 5 กรณีอาคารที่มีสถานประกอบกิจการ หลายแห่งตั้งอยู่ร่วมกัน ให้นายจ้างทุกรายของสถานประกอบกิจการในอาคารนั้นมีหน้าที่ร่วมกันในการจัดให้มีระบบป้องกัน และระงับอัคคีภัย รวมทั้งแผนป้องกันและระงับอัคคีภัยด้วย

เพื่อปฏิบัติตามกฎหมายที่กำหนด ฝ่ายวิจัยและพัฒนาอุตสาหกรรมยาง การยางแห่งประเทศไทย สำนักงานบางเขน กรุงเทพมหานคร จึงได้จัดทำแผนป้องกันและระงับอัคคีภัยขึ้น เป็นการเตรียมความพร้อมรองรับกรณีเกิดเหตุฉุกเฉิน ซึ่งจะ สามารถป้องกันและลดอัตราการการสูญเสียต่อชีวิตและทรัพย์สินที่อาจเกิดขึ้นได้ โดยให้บุคลากรทุกคนถือปฏิบัติตามที่ได้ กำหนดไว้ในแผนอย่างเคร่งครัด และหวังเป็นอย่างยิ่งว่าแผนป้องกันและระงับอัคคีภัยที่จัดทำขึ้นจะเป็นประโยชน์กับบุคลากร ของฝ่ายวิจัยและพัฒนาอุตสาหกรรมยาง

ฝ่ายวิจัยและพัฒนาอุตสาหกรรมยาง

การยางแห่งประเทศไทย

สารบัญ

	หน้า
หลักการและเหตุผล	1
วัตถุประสงค์	1
ขอบเขต	1
คำจำกัดความ	2
เอกสารอ้างอิง	3
ข้อมูลทั่วไปของฝ่ายวิจัยและพัฒนาอุตสาหกรรมยาง	3
แผนการป้องกันและระงับอัคคีภัย	5
แผนการตรวจตรา	8
แผนดับเพลิง	10
แผนอพยพหนีไฟ	19
จุดรวมพล	22
เบอร์โทรศัพท์ติดต่อกรณีฉุกเฉิน	23
แผนปฏิบัติการเมื่อเพลิงสงบ	25
การบรรเทาภัย ฟื้นฟูสภาพ	25
	ภาคผนวก
การใช้ ถังดับเพลิง	29

หลักการและเหตุผล

ตามกฎกระทรวงกำหนดมาตรฐานในการบริหารจัดการ และดำเนินการด้านความปลอดภัยอาชีวอนามัย และสภาพแวดล้อมในการทำงานเกี่ยวกับการป้องกันและระงับอัคคีภัยพ.ศ.2555ซึ่งออกตามพระราชบัญญัติ ความปลอดภัย อาชีวอนามัย และสภาพแวดล้อมในการทำงาน พ.ศ. 2554 กำหนดให้ราชการส่วนกลาง ราชการส่วนภูมิภาค ราชการส่วนท้องถิ่นและกิจการอื่นตามที่กำหนดในกฎกระทรวงจัดให้มีมาตรฐานการบริหารและการจัดการด้านความปลอดภัย อาชีวอนามัย และสภาพแวดล้อมในการทำงานในหน่วยงานของตนไม่ต่ำกว่ามาตรฐาน ความปลอดภัย อาชีวอนามัย และสภาพแวดล้อมในการทำงาน โดยการดำเนินงานเกี่ยวกับการป้องกันและระงับอัคคีภัย กำหนดให้นายจ้างจัดให้มีระบบป้องกันและระงับอัคคีภัยในสถานประกอบกิจการ เช่น จัดให้มีแผนป้องกัน และระงับอัคคีภัยประกอบด้วย การตรวจตรา การอบรม การรณรงค์ป้องกันอัคคีภัย การดับเพลิง การอพยพหนีไฟ และการบรรเทาทุกข์ ฯลฯ ดังนั้น เพื่อให้ฝ่ายวิจัยและพัฒนาอุตสาหกรรมยาง การยางแห่งประเทศไทย สามารถปฏิบัติตามกฎหมายดังกล่าวได้ จึงได้จัดให้มีการจัดทำแผนป้องกันและระงับอัคคีภัยไว้

วัตถุประสงค์

1. เพื่อเป็นการป้องกันการสูญเสียทั้งชีวิตและทรัพย์สินจากอัคคีภัย
2. เพื่อสร้างความมั่นใจในเรื่องความปลอดภัยต่อพนักงาน ลูกจ้าง และผู้รับบริการกรณีเกิดเพลิงไหม้
3. เพื่อลดอัตราการเสี่ยงต่อการเกิดอัคคีภัย
4. เพื่อสร้างทัศนคติที่ดีต่อพนักงาน ลูกจ้าง ในหน่วยงาน
5. เพื่อให้เป็นไปตามที่กฎหมายกำหนด
6. เพื่อให้พ้นพหุหลังเกิดเหตุอัคคีภัยให้กลับสู่ภาวะปกติได้โดยเร็ว

ขอบเขต

แนวทางการป้องกันและระงับอัคคีภัยของฝ่ายวิจัยและพัฒนาอุตสาหกรรมยาง โดยคณะกรรมการความปลอดภัย อาชีวอนามัยและสภาพแวดล้อมในการทำงาน อาจสามารถจะทำให้เกิดความปลอดภัยต่อพนักงาน ลูกจ้าง และผู้รับบริการ รวมถึงทรัพย์สินอื่นๆได้ จึงจัดทำแผนป้องกันและระงับอัคคีภัยประกอบด้วย การตรวจตรา การอบรม การรณรงค์ป้องกัน อัคคีภัย การดับเพลิง การอพยพหนีไฟ การบรรเทาทุกข์ และการปฏิรูปฟื้นฟู องค์กรประกอบของแผนดังกล่าวจะดำเนินการใน ภาวะต่างกัน คือ ก่อนเกิดเหตุเพลิงไหม้ ขณะเกิดเหตุเพลิงไหม้ และหลังจากเพลิงสงบแล้ว รายละเอียดแยกได้ดังนี้

1. ก่อนเกิดเหตุเพลิงไหม้ ซึ่งจะประกอบด้วยแผนป้องกันอัคคีภัยต่างๆ 3 แผน คือแผนการอบรม แผนการรณรงค์ ป้องกันอัคคีภัย และแผนการตรวจตรา

2. ขณะเกิดเหตุเพลิงไหม้ ซึ่งจะประกอบด้วยแผนเกี่ยวกับการดับเพลิง และลดความสูญเสียโดยประกอบด้วยแผนต่างๆ 3 แผน คือ แผนการดับเพลิง แผนการอพยพหนีไฟและแผนบรรเทาทุกข์ สำหรับแผนบรรเทาทุกข์ จะเป็นแผนที่มีการปฏิบัติ ต่อเนื่องไปจนถึงหลังเหตุเพลิงไหม้สงบลงแล้วด้วย

3. หลังเหตุเพลิงไหม้สงบลงแล้ว จะประกอบด้วยแผนที่จะดำเนินการเมื่อเหตุเพลิงไหม้สงบลงแล้ว 2 แผน คือ แผน บรรเทาทุกข์ซึ่งดำเนินการต่อเนื่องจากภาวะเกิดเหตุเพลิงไหม้และแผนปฏิรูปฟื้นฟู

คำจำกัดความ

○ **คณะกรรมการความปลอดภัย อาชีวอนามัย และสภาพแวดล้อมในการทำงาน (คปอ.ผวอ.)** หมายถึง คณะกรรมการความปลอดภัย อาชีวอนามัย และสภาพแวดล้อมในการทำงาน ฝ่ายวิจัยและพัฒนาอุตสาหกรรมยาง การยางแห่งประเทศไทยสำนักงานบางเขน แต่งตั้งโดยผู้ว่าการยางแห่งประเทศไทย ทำหน้าที่บริหาร จัดการ และดำเนินงานด้านความปลอดภัย อาชีวอนามัยและสภาพแวดล้อมในการทำงาน

○ **ผู้อำนวยการดับเพลิง** หมายถึง ผู้อำนวยการฝ่ายวิจัยและพัฒนาอุตสาหกรรมยาง(ผอ.ผวอ.) หรือผู้ที่ได้รับมอบหมายให้ทำหน้าที่แทนในกรณีไม่อยู่ เพื่อทำหน้าที่ผู้อำนวยการ สั่งการในการดับเพลิงและควบคุมสถานการณ์ในเหตุการณ์เกิดอัคคีภัย

○ **ทีมประสานงาน** หมายถึงกลุ่มพนักงาน ลูกจ้าง ที่คณะกรรมการความปลอดภัยฯ(คปอ.ผวอ.)กำหนดเพื่อรับหน้าที่ประสานงานเบื้องต้นกับหน่วย ทีม หรือบุคคลที่เกี่ยวข้อง ทั้งจากภายในและภายนอกสำนักงาน และดำเนินการรายงานผลการติดต่อประสานงานต่อผู้อำนวยการดับเพลิง

○ **ทีมจัดหาและสนับสนุน** หมายถึงกลุ่มพนักงาน ลูกจ้าง ที่คณะกรรมการความปลอดภัยฯ(คปอ.ผวอ.)กำหนดเพื่อรับหน้าที่ ดูแล สนับสนุน จัดหาอุปกรณ์ที่เกี่ยวข้องและอำนวยความสะดวกต่อทีมงานหรือหน่วยงานต่างๆในการดับเพลิง การอพยพหนีไฟ การควบคุมการจราจร การขนย้ายสิ่งของ และจัดเตรียมยานพาหนะในการใช้งานขนย้ายสิ่งของ

○ **ทีมช่วยเหลือ** หมายถึงกลุ่มพนักงาน ลูกจ้าง ที่คณะกรรมการความปลอดภัยฯ(คปอ.ผวอ.)กำหนดเพื่อรับหน้าที่นำทางอพยพหนีไฟไปยังจุดรวมพล และตรวจสอบรายชื่อพนักงาน และลูกจ้างในแผนกที่รับผิดชอบ

○ **ทีมค้นหา** หมายถึงกลุ่มพนักงาน ลูกจ้าง ที่คณะกรรมการความปลอดภัยฯ(คปอ.ผวอ.)กำหนดเพื่อรับหน้าที่ในการค้นหาบุคคลที่สูญหายหรือหาไม่พบในอาคารที่เกิดอัคคีภัย และทำหน้าที่ประสานชุดกู้ภัยภายนอกเข้าดำเนินการค้นหา

○ **ทีมพยาบาล** หมายถึงกลุ่มพนักงาน ลูกจ้าง ที่คณะกรรมการความปลอดภัยฯ(คปอ.ผวอ.)กำหนดเพื่อรับหน้าที่ในการคัดกรองหรือปฐมพยาบาลเบื้องต้นและประสานเคลื่อนย้ายผู้ได้รับบาดเจ็บเพื่อนำส่งโรงพยาบาล

○ **ทีมดับเพลิง** หมายถึงกลุ่มพนักงาน ลูกจ้าง ที่คณะกรรมการความปลอดภัยฯ(คปอ.ผวอ.)กำหนดเพื่อรับหน้าที่ในการทำหน้าที่ดับเพลิงเบื้องต้น โดยใช้อุปกรณ์ดับเพลิงที่สำนักงานมีใช้อยู่

○ **ทีมช่างฉุกเฉิน** หมายถึงกลุ่มพนักงาน ลูกจ้าง ที่คณะกรรมการความปลอดภัยฯ(คปอ.ผวอ.)กำหนดเพื่อรับหน้าที่ในการตัดกระแสไฟฟ้าของชุดแผงควบคุมตัวอาคาร เพื่อให้ทีมดับเพลิงเข้าปฏิบัติงานต่อไป

○ **ทีมควบคุมการจราจร** หมายถึงกลุ่มพนักงาน ลูกจ้าง ที่คณะกรรมการความปลอดภัยฯ(คปอ.ผวอ.)กำหนดเพื่อรับหน้าที่ในการควบคุมการจราจร อำนวยความสะดวกให้กับรถดับเพลิงเข้าถึงพื้นที่เกิดอัคคีภัยและรถพยาบาลในการนำคนเจ็บส่งโรงพยาบาล

○ **ทีมประชาสัมพันธ์** หมายถึงหมายถึงกลุ่มพนักงาน ลูกจ้าง ที่คณะกรรมการความปลอดภัยฯ(คปอ.ผวอ.)กำหนดเพื่อรับหน้าที่ประกาศแจ้งสถานการณ์ ติดต่อสื่อสารขอความช่วยเหลือจากหน่วยงานภายนอกเข้ามาช่วยเหลือ รองรับนักท่องเที่ยวที่เข้ามาทำข่าว และรายงานผู้อำนวยการดับเพลิง

○ **เจ้าหน้าที่รักษาความปลอดภัย** หมายถึงเจ้าหน้าที่รักษาความปลอดภัย(รปภ.)ที่ฝ่ายวิจัยและพัฒนาอุตสาหกรรมยางจ้างเหมามาเพื่อดูแลและพิทักษ์ทรัพย์สิน รักษาความปลอดภัยตลอด 24 ชั่วโมงโดยแบ่งกะการทำงานทั้งกลางวันและกลางคืน

○ **จุดรวมพล** หมายถึงพื้นที่ปลอดภัย ที่คณะกรรมการความปลอดภัยฯ(คปอ.ฟวอ.)กำหนดเพื่อรองรับผู้อพยพประสบภัย ผู้บาดเจ็บหรือเคลื่อนย้าย หรือจัดวางทรัพย์สิน เมื่อเกิดเหตุฉุกเฉินและเป็นจุดที่คอยรับฟังสถานการณ์จากผู้อำนวยการดับเพลิง

○ **จุดเกิดเหตุ** หมายถึงพื้นที่จุดเกิดเหตุและมีอันตรายสูงมาก

เอกสารอ้างอิง

1.กฎกระทรวง กำหนดมาตรฐานในการบริหาร จัดการ และดำเนินการด้านความปลอดภัย อาชีวอนามัย และสภาพแวดล้อมในการทำงานเกี่ยวกับการป้องกันและระงับอัคคีภัย พ.ศ. 2555 ข้อ 4

2.พระราชบัญญัติความปลอดภัย อาชีวอนามัย และสภาพแวดล้อมในการทำงาน พ.ศ. 2554

3.กฎกระทรวง กำหนดมาตรฐานในการบริหารและการจัดการด้านความปลอดภัย อาชีวอนามัย และสภาพแวดล้อมในการทำงาน พ.ศ. 2549

ข้อมูลทั่วไป ของฝ่ายวิจัยและพัฒนาอุตสาหกรรมยาง การยางแห่งประเทศไทย

ที่ตั้ง : ฝ่ายวิจัยและพัฒนาอุตสาหกรรมยาง การยางแห่งประเทศไทย(สำนักงานบางเขน) ตั้งอยู่ภายในบริเวณของมหาวิทยาลัยเกษตรศาสตร์บางเขน แขวงลาดยาว เขตจตุจักร กรุงเทพมหานคร รหัสไปรษณีย์ 10900 โทรศัพท์ 02-5798556

อาคารที่ทำการ

1.อาคารเสริมลาภสุวิทย์ อาคารคอนกรีตเสริมเหล็ก ขนาด 3 ชั้น ใช้เป็นอาคารสำนักงาน พื้นที่ใช้สอย1,680 ตารางเมตร

2.อาคารศูนย์อุตสาหกรรมและทดสอบผลิตภัณฑ์ยาง(เก่า) ขนาด 2 ชั้น ใช้เป็นอาคารวิเคราะห์และทดสอบของศูนย์บริการทดสอบรับรอง ภาคกลาง พื้นที่ใช้สอย 1,120 ตารางเมตร

3.อาคารผลิตภัณฑ์อุตสาหกรรมยาง(โรงงาน)ขนาด1.5ชั้นใช้เป็นอาคารผลิตผลิตภัณฑ์ยาง พื้นที่ใช้สอย 720ตารางเมตร

4.อาคารเตรียมสารเคมีและออกแบบผลิตภัณฑ์ยาง เป็นอาคารคอนกรีตเสริมเหล็ก ขนาด 1 ชั้นใช้เป็นห้องปฏิบัติการทดสอบยางแห้ง พื้นที่ใช้สอย 166.25 ตารางเมตร

5.อาคารฝ่ายวิจัยและพัฒนาอุตสาหกรรมยาง(อาคารพิศปัญญาลักษณ์)เป็นอาคารคอนกรีตเสริมเหล็กขนาด 2ชั้น ใช้เป็นห้องปฏิบัติการทดสอบทางกายภาพ ของศูนย์บริการทดสอบรับรอง ภาคกลาง พื้นที่ใช้สอย 592 ตารางเมตร

6.โรงบดผสมยางกับเขม่าดำ เป็นอาคารเป็นอาคารคอนกรีตเสริมเหล็ก ขนาด 1ชั้น ติดตั้งเครื่องบด 2 ลูกกลิ้งและเครื่องบดผสมยางกับเขม่าดำ ขนาด 35 ลิตร พื้นที่ใช้สอย 176 ตารางเมตร

- 7.อาคารปฏิบัติการผลิตภัณฑจากน้ำยาง เป็นอาคารคอนกรีตเสริมเหล็ก ขนาด 1 ชั้น พื้นที่ใช้งาน 450 ตารางเมตร
- 8.โรงจอดรถและเก็บเครื่องมืองานซ่อมบำรุง ขนาด 1 ชั้น พื้นที่ใช้สอย 252 ตารางเมตร
- 9.โรงเก็บเครื่องมือ เครื่องจักรบดผสมสารเคมี ขนาด 1 ชั้น พื้นที่ใช้สอย 74 ตารางเมตร
- 10.บ้านพักเจ้าหน้าที่ 5 ครอบครัว (ห้องแถวครึ่งปูนครึ่งไม้ 2 ชั้น) พื้นที่ใช้สอย 320 ตารางเมตร
- 11.อาคารเอนกประสงค์(โรงอาหาร) พื้นที่ใช้สอย 235.75 ตารางเมตร

ข้อมูลบุคลากร

- 1.พนักงานและลูกจ้างประจำ จำนวน 38 คน
- 2.ลูกจ้างชั่วคราวรายปี จำนวน 42 คน
- 3.ลูกจ้างเหมารายเดือน จำนวน 31 คน

รวมทั้งสิ้น 111 คน

ข้อมูลเครื่องมือ วัสดุอุปกรณ์เกี่ยวกับการป้องกันและระงับอัคคีภัย

- 1.อาคารเสริมลาก 3ชั้น มีถังดับเพลิงชนิดผงเคมีแห้ง ติดตั้งบริเวณหน้าห้องน้ำ ชั้นละ 3 ถัง รวมทั้งหมด 9 ถัง
- 2.อาคารศูนย์อุตสาหกรรมและทดสอบผลิตภัณฑยาง(เก่า)2 ชั้น มีถังดับเพลิงชนิดผงเคมีแห้งติดตั้งบริเวณหน้าห้องน้ำ ชั้นที่ 2 รวมทั้งหมด 5 ถัง
- 3.อาคารผลิตภัณฑอุตสาหกรรมยาง(โรงงาน)ขนาด1.5ชั้น มีถังดับเพลิงชนิดผงเคมีแห้ง 5 ถัง ชนิด CO² 1 ถัง รวมทั้งหมด 6 ถัง
- 4.อาคารเตรียมสารเคมีและออกแบบผลิตภัณฑยาง มีถังดับเพลิงชนิดผงเคมีแห้ง 1 ถัง ชนิด CO² 1 ถัง รวมทั้งหมด 2 ถัง
- 5.อาคารฝ่ายวิจัยและพัฒนาอุตสาหกรรมยาง(อาคารพิศปณยาลักษณ)มีถังดับเพลิงชนิดผงเคมีแห้ง 3 ถัง ชนิดฮาโลน (A B C F) 2 ถัง รวมทั้งหมด 5 ถัง
- 6.โรงบดผสมยางกับเขม่าดำ มีถังดับเพลิงชนิดผงเคมีแห้ง 2 ถัง รวมทั้งหมด 2 ถัง
- 7.อาคารปฏิบัติการผลิตภัณฑจากน้ำยาง มีถังดับเพลิงชนิดผงเคมีแห้ง 2 ถัง รวมทั้งหมด 2 ถัง
- 8.โรงจอดรถและเก็บเครื่องมืองานซ่อมบำรุง มีถังดับเพลิงชนิดผงเคมีแห้ง 2 ถัง รวมทั้งหมด 2 ถัง
- 9.โรงเก็บเครื่องมือ เครื่องจักรบดผสมสารเคมี มีถังดับเพลิง ชนิดฮาโลน (A B C F) 1 ถัง รวมทั้งหมด 1 ถัง
- 10.อาคารเอนกประสงค์(โรงอาหาร) ถังดับเพลิงชนิดผงเคมีแห้ง 1 ถัง รวมทั้งหมด 1 ถัง

หมายเหตุ บริเวณโดยรอบตัวอาคารทั้งหมดที่มีการปลูกต้นไม้ไม้ประดับ จะมีก๊อกน้ำสนามพร้อมสายยางรดน้ำต้นไม้ติดตั้งอยู่

แผนการป้องกันและระงับอัคคีภัย

เพื่อให้เกิดความปลอดภัยทั้งชีวิตและทรัพย์สิน ฝ่ายวิจัยและพัฒนาอุตสาหกรรมยาง การยางแห่งประเทศไทย จึงกำหนดหน้าที่รับผิดชอบของบุคลากรทุกระดับ ดังนี้

1. คณะกรรมการความปลอดภัย อาชีวอนามัย และสภาพแวดล้อมการทำงาน (คปอ.ผวอ.)

- 1.1 จัดทำและซ่อมแผนป้องกันและระงับอัคคีภัย
- 1.2 การจัดผังสถานที่ หรือกำหนดพื้นที่ ควบคุมกระบวนการทำงาน เครื่องมือ ที่อาจเกิดอัคคีภัย
- 1.3 กำหนดมาตรฐานการปฏิบัติงานให้ปลอดภัยจากอัคคีภัย
- 1.4 ควบคุมการใช้ไฟ การก่อเกิดไฟ เปลวไฟ ประกายไฟฟ้า ความร้อน หรือวิธีการทำงานอื่นใดที่ทำให้เกิดอัคคีภัย เช่น การเชื่อม การตัด การขัด การทดสอบ ตลอดจนการขนย้าย ขนส่ง เคลื่อนย้ายสารไวไฟ
- 1.5 ติดตามตรวจสอบกิจกรรมต่างๆ ที่เกี่ยวกับการป้องกันอัคคีภัย
- 1.6 วางแผนระยะยาวเกี่ยวกับการป้องกันอัคคีภัย เช่น ระบบตรวจความร้อน-ควันไฟ สัญญาณเตือนภัย ถังดับเพลิง ระบบดับเพลิงอัตโนมัติ ในจุดที่มีสารไวไฟ หรือสารติดไฟได้ง่าย เป็นต้น
- 1.7 กำหนดระเบียบและการควบคุมผู้รับเหมาหรือบุคคลภายนอกที่เข้ามารับจ้างปฏิบัติงาน ที่อาจก่อให้เกิดอัคคีภัยได้

2. เจ้าหน้าที่ทุกคนมีส่วนเกี่ยวกับการป้องกันอัคคีภัย

- 2.1 เจ้าหน้าที่ทุกคนต้องปฏิบัติตามกฎแห่งความปลอดภัยในการทำงาน ดังนี้
 - 1) ห้ามก่อไฟเพื่อทำกิจกรรมต่างๆ ภายในบริเวณสถานที่ทำงานหรือนอกอาคาร
 - 2) ห้ามสูบบุหรี่ในพื้นที่อาคารสำนักงาน อาคารเอนกประสงค์ อาคารโรงงาน นอกจากบริเวณที่จัดไว้ให้
 - 3) ห้ามทำการซ่อมแซมเครื่องจักร เครื่องมือ ในบริเวณที่มีสารไวไฟหรือวัสดุติดไฟง่ายโดยพลการก่อนที่หัวหน้างานหรือคณะกรรมการความปลอดภัย อาชีวอนามัย และสภาพแวดล้อมการทำงาน (คปอ.ผวอ.) จะร่วมกันพิจารณา
- 2.2 การควบคุมพื้นที่ที่มีสารไวไฟหรือวัสดุติดไฟได้ง่าย ควรมีถังดับเพลิงชนิดที่เหมาะสมเตรียมการไว้
- 2.3 การป้องกันสถานที่ทำงานและวิธีการที่หลีกเลี่ยงการเกิดอัคคีภัย
 - 1) การป้องกันการรั่วไหลของเชื้อเพลิงและสารไวไฟ เจ้าหน้าที่ที่พบเห็นภาชนะที่ใส่สารไวไฟอยู่ในสภาพที่ชำรุด หรือเกิดการรั่วไหล ให้รีบรายงานผู้มีหน้าที่รับผิดชอบ
 - 2) การกำจัดขยะหรือเศษวัสดุที่ติดไฟได้ง่าย ขยะหรือเศษวัสดุที่ติดไฟได้ง่าย เจ้าหน้าที่จะต้องเก็บรวบรวมไว้ในภาชนะที่ไม่ติดไฟได้ง่าย และให้นำออกจากบริเวณที่ทำงานโดยให้พนักงานเก็บขยะเก็บรวบรวมไปยังที่พักขยะ
 - 3) การป้องกันอัคคีภัยจากยานพาหนะ เจ้าหน้าที่ที่ใช้ยานพาหนะขนถ่ายสิ่งของในบริเวณที่มีสารไวไฟ เช่น ถังแก๊ส จะต้องระมัดระวังการชน การกระแทก หรือการก่อให้เกิดอัคคีภัย

4) การป้องกันอันตรายจากไฟฟ้า สายไฟ หลอดไฟ สวิตช์มอเตอร์ไฟฟ้า พัดลม เครื่องมือที่มีไฟฟ้า หรือ ใช้อุปกรณ์ในบริเวณสารไวไฟหรือวัสดุติดไฟได้ง่าย จะต้องตรวจตราเป็นประจำในเรื่องสภาพที่ชำรุด การต่อไฟ ปลั๊กไฟ การต่อสายดิน หรือกรณีอื่นใดที่อาจเป็นสาเหตุของอัคคีภัย

5) การป้องกันการระเบิดของหม้ออบไอน้ำ

ก. ก่อนเดินเครื่องให้ตรวจสอบระดับน้ำในหม้อต้ม

ข. ให้ระบายลมภายในเตาเพื่อไล่แก๊สที่ตกค้างในหม้อน้ำออกทุกครั้งก่อนเดินเครื่อง

ค. ลีนินทรีย์จะต้องทดสอบเป็นประจำและถ้าเกิดการรั่วของลีนินทรีย์ห้ามใช้วิธีเพิ่มน้ำหนักหรือตั้งลีนินทรีย์ให้แข็งขึ้น

ง. ถ้าถังหม้อไอน้ำรั่ว ให้หยุดใช้งานทันที และรายงานให้มีการแก้ไขโดยเร็ว

จ. ให้ตรวจสอบเกจวัดความดันและห้ามใช้ความดันเกินกว่าที่กำหนด

ฉ. ระดับน้ำแห้งต่ำกว่าระดับของหลอดแก้วให้รีบดับไฟห้ามเติมน้ำเข้าหม้อไอน้ำอย่างเด็ดขาด ให้ปล่อยให้เย็นลงก่อนจึงเติมน้ำได้

ช. ให้ตรวจสอบความปลอดภัยของหม้อไอน้ำอย่างน้อยปีละ 1 ครั้ง โดยวิศวกรที่ได้รับใบอนุญาต

6) การป้องกันอัคคีภัยจากการเชื่อมโลหะ

ก. อุปกรณ์การเชื่อม สายไฟและข้อต่อที่หลอมหรือชำรุด ต้องทำการแก้ไขให้อยู่ในสภาพที่ปลอดภัย

ข. ทำการตรวจสอบการรั่วไหลของข้อต่อและวาล์วเป็นประจำถ้าพบว่ามีสารรั่วไหลของแก๊สจากถังแก๊สให้หยุดการทำงานที่ใช้ไฟในบริเวณนั้น และรีบทำการป้องกันแก้ไขโดยเร็ว

ค. ถังแก๊สและถังน้ำมันเชื้อเพลิง ต้องวางไว้ห่างจากเปลวไฟ ประกายไฟ ความร้อน ท่อร้อนต่างๆ หรือ ส่วนของเครื่องมือ เครื่องจักร ที่อาจก่อให้เกิดความร้อนได้ในระยะ 7 เมตร

ง. สายไฟ สายแก๊ส ขณะทำการตัดเชื่อมต่อไม่กีดขวางการทำงาน หรือตรงบริเวณที่อาจเหยียบทับของคนหรือยานพาหนะ

จ. ห้ามทิ้งหรือปล่อยหัวเชื่อมไว้โดยไม่ดับไฟหรือปิดเครื่อง

ฉ. การเชื่อมต่อระวางเปลวไฟ สะเก็ดไฟ ที่จะถูกลมพัดปลิวไปตกอยู่ในบริเวณที่มีสารไวไฟหรือวัสดุติดไฟได้ง่าย หรือเป็นอันตรายต่อบุคคลข้างเคียง

ช. ควรมีอุปกรณ์การดับเพลิงที่เหมาะสม เช่น ถังดับเพลิง น้ำ ผงทรายดับเพลิง ไม้ใช้กรณีฉุกเฉินเสมอ

7) การเคลื่อนย้ายขนส่งสารไวไฟ เช่น ถังแก๊ส ถังออกซิเจนโดยเจ้าหน้าที่

ก. การเคลื่อนย้ายขนส่งสารไวไฟห้ามผ่านหรือให้หลีกเลี่ยงเส้นทางที่มีการทำงานแล้วเกิดประกายไฟ
เปลวไฟ ท่อร้อน สะเก็ดโลหะ ฯลฯ

ข. การขนส่งสารไวไฟให้ระมัดระวังการตก หรือหกเรียรดบนพื้นที่ทำงาน

ค. ให้ใช้วิธีการขน - ยก ที่ปลอดภัย

ง. ภาชนะที่บรรจุสารไวไฟที่ไม่จำเป็น ต้องปิดฝาให้มิดชิด

จ. ให้ระมัดระวังการวางตั้งที่อาจเกิดการตกหล่นหรือล้มลงมาได้

3. หน้าที่หัวหน้ากอง หัวหน้าแผนกและหัวหน้างาน

3.1 กำหนดเขตพื้นที่เสี่ยงต่อการเกิดเพลิงไหม้

3.2 ตรวจสอบสถานที่แอ่งต่อการเกิดอัคคีภัย บันทึกในแบบฟอร์มตรวจตราส่งให้ คณะกรรมการความปลอดภัย
อาชีวอนามัย และสภาพแวดล้อมการทำงาน (คปอ.ฝวอ.)

3.3 จัดหา ตรวจสอบเครื่องดับเพลิง และอุปกรณ์ดับเพลิงให้อยู่ในสภาพที่พร้อมต่อการใช้งานได้ตลอดเวลา

4. หน้าที่เจ้าหน้าที่รักษาความปลอดภัย

4.1 ตรวจตราจุดเสี่ยงที่อาจเกิดเพลิงไหม้ภายในบริเวณที่รับผิดชอบ อยู่เสมอ

4.2 เมื่อพบเห็นสิ่งทีอาจก่อให้เกิดเพลิงไหม้ได้ ให้รีบรายงานต่อผู้เกี่ยวข้องรับทราบเพื่อจะได้แก้ปัญหา

4.3 คอยตรวจตรา บุคคลภายนอกที่อาจเข้ามาในบริเวณเขตอาคารของฝ่ายวิจัยและพัฒนาอุตสาหกรรมยาง ใน
วันหยุดราชการ ที่อาจทำให้เกิดอัคคีภัยได้

แผนการตรวจตรา

การตรวจตรามีวัตถุประสงค์หลักเพื่อป้องกันอัคคีภัย หรือเฝ้าระวังป้องกันความเสี่ยงเบื้องต้นที่อาจเกิดเหตุ โดยคณะกรรมการความปลอดภัย อาชีวอนามัย และสภาพแวดล้อมการทำงาน (คปอ.ฝวอ.) กำหนดให้ตรวจเกี่ยวกับวัตถุที่เป็นเชื้อเพลิง ของเสียที่ติดไฟง่าย แหล่งความร้อน อุปกรณ์ดับเพลิง เครื่องมือ เครื่องใช้ต่างๆ เป็นต้น อยู่ในความรับผิดชอบของหัวหน้ากอง หัวหน้าแผนก หัวหน้างานที่ได้รับมอบหมาย ตามแบบฟอร์มที่กำหนดให้ มีการตรวจตราวันละ 1 ครั้ง กรณีที่ไม่พบข้อบกพร่อง ให้เก็บเอกสารเข้าแฟ้ม ถ้าพบข้อบกพร่องที่สามารถแก้ไขได้ให้ดำเนินการทันที ถ้าแก้ไขไม่ได้ให้แจ้งคณะกรรมการความปลอดภัย อาชีวอนามัย และสภาพแวดล้อมการทำงาน (คปอ.ฝวอ.) พร้อมส่งเอกสารแบบฟอร์ม

แบบฟอร์มตรวจตรา

จุดเสี่ยงต่อการเกิดอัคคีภัย ฝ่ายวิจัยและพัฒนาอุตสาหกรรมยาง

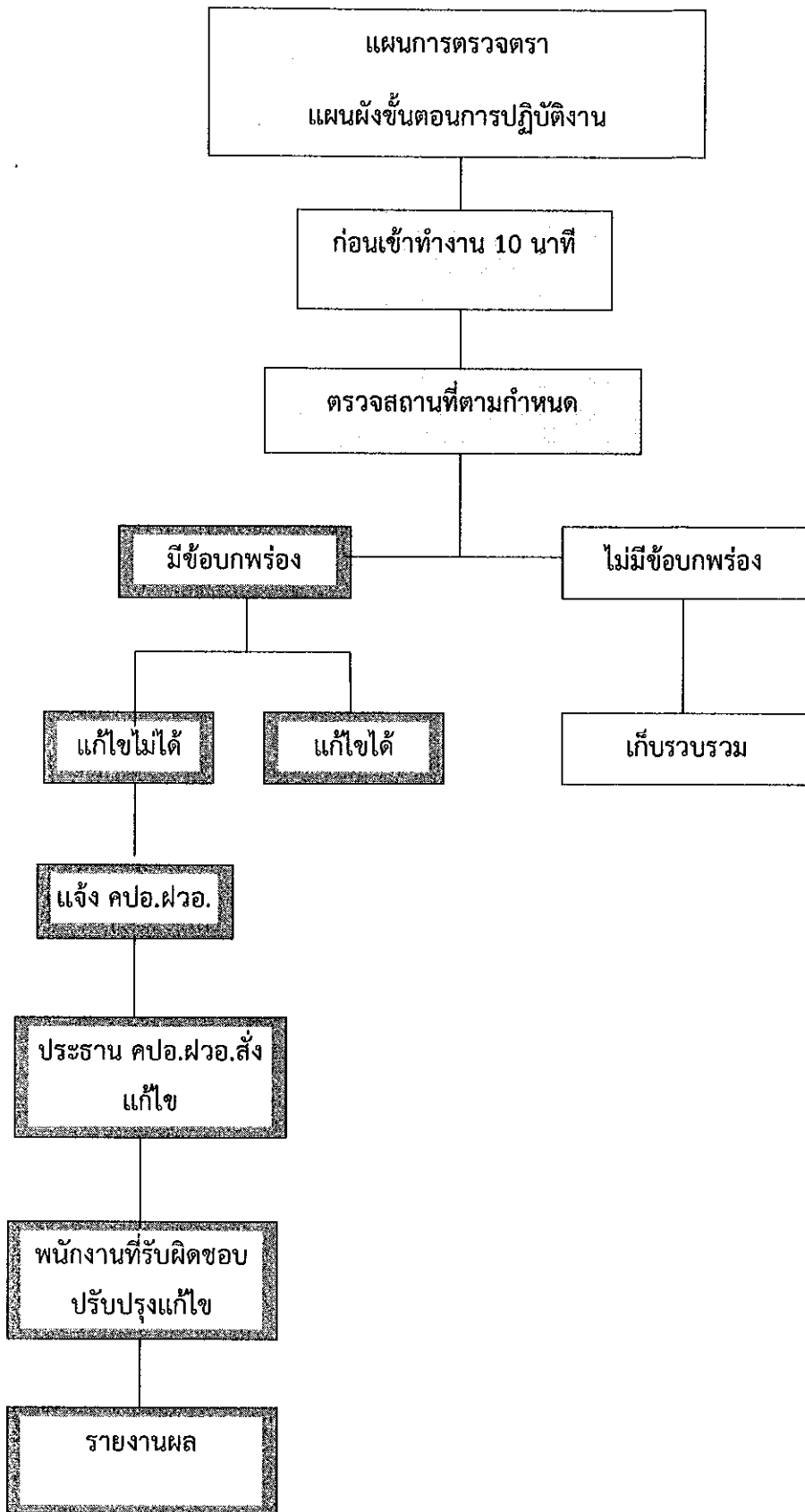
กอง/แผนก/งาน.....

ผู้ตรวจตรา.....

วันที่.....

คำชี้แจง ทำเครื่องหมาย / ในช่องที่ตรงกับความเป็นจริงในหน่วยงานของท่าน

ข้อพิจารณา	ใช่	ไม่ใช่	หมายเหตุ
1. มีป้ายสัญลักษณ์แสดงห้ามสูบบุหรี่ในหน่วยงาน			
2. ในหน่วยงานจัดเก็บสิ่งไวไฟในภาชนะอย่างปลอดภัย และไม่จัดเก็บไวใกล้บริเวณที่อาจเกิดประกายไฟ			
3. มีการกำจัดขยะในหน่วยงานอย่างสม่ำเสมอ			
4. ปลั๊กไฟ สวิตช์ไฟ และอุปกรณ์ต่อพ่วงต่าง ๆ อยู่ในสภาพดี			
5. การเดินสายไฟฟ้าในหน่วยงานมีความเป็นระเบียบเรียบร้อย			
6. อุปกรณ์ไฟฟ้าต่างๆพร้อมใช้งานได้ดีอยู่เสมอ			
7. ห้องเก็บของภายในหน่วยงานมีความสะอาด เป็นระเบียบเรียบร้อย			
8. ถังดับเพลิงพร้อมใช้งานอยู่เสมอ ไม้วางสิ่งของไวหน้าถัง และติดตั้งในที่เข้าถึงได้สะดวก			
9. ป้ายทางหนีไฟชัดเจน ไม้ขีด ไม้ซาร์ต			
10. มีการตรวจสอบอุปกรณ์เดือนก้อย่างสม่ำเสมอ			
11. ทางหนีไฟไม่มีสิ่งกีดขวาง			



แผนดับเพลิง

แผนปฏิบัติการเมื่อเกิดอัคคีภัย ณ จุดเกิดเหตุ

การแบ่งขนาดของความรุนแรงของการเกิดเพลิงไหม้

- ระดับ F1 หมายถึงเกิดเพลิงไหม้ในชั้นที่ขนาดเล็ก ($1-1.5\text{ m}^2$) ไม่เกิน 5 นาที เจ้าหน้าที่ในหน่วยงาน ดับเพลิงให้ดับเองได้
- ระดับ F2 หมายถึงเกิดเพลิงไหม้ในชั้นที่ขนาดกลาง ($1.5-3\text{ m}^2$) ไม่เกิน 5-10 นาที เจ้าหน้าที่ในหน่วยงาน ต้องขอความช่วยเหลือจากหน่วยอื่นช่วยดับเพลิง
- ระดับ F3 หมายถึงเกิดเพลิงไหม้ในพื้นที่ขนาดใหญ่ (3 m^2 ขึ้นไป) เกิน 10 นาที ต้องขอความร่วมมือจากหน่วยงานภายนอก

อัคคีภัยเพิ่งเริ่มไม่เกิน 5 นาที (F1)

ผู้ประสบเหตุการณ์ จะได้กลิ่นไฟไหม้ ควันไฟ หรืออากาศร้อนผิดปกติ บางครั้งจะเห็นแสงไฟลุกไหม้ ต้องปฏิบัติดังนี้

1. ตั้งสติให้ดี อย่าตกใจกลัว ควบคุมอารมณ์ จิตใจให้สงบมั่นคง
2. แจ้งหัวหน้าแผนก/หัวหน้างานทันที
3. ผู้ที่ดับเพลิงเป็น นำเครื่องดับเพลิงขั้นต้นดับเพลิงทันที

หัวหน้ากอง/หัวหน้าแผนก/หัวหน้างาน เมื่อได้รับแจ้งเหตุ ต้องปฏิบัติดังนี้

1. ตั้งสติให้มั่นคง พร้อมจะอำนวยความสะดวกดับเพลิง
2. พิจารณาเหตุการณ์ให้รอบคอบ
 - 2.1 อะไร? ไหม้อะไร
 - 2.2 ที่ไหน? ... ไหม้ที่ไหน บริเวณไหน มีอะไรบริเวณนั้นที่เป็นเชื้อเพลิง
 - 2.3 อย่างไร? ไหม้เกิดควันมาก เปลวมาก
 - 2.4 แคไหน? ความรุนแรงของอัคคีภัย
3. สั่งการดับเพลิงขั้นต้น โดยมอบหมายเจ้าหน้าที่ ที่ทำงานขณะนั้น ปฏิบัติดังนี้
 - 3.1 นำเครื่องดับเพลิงขั้นต้นไปช่วยผู้ประสบเหตุดับเพลิง
 - 3.2 ให้ปิดประตูหน้าต่าง
 - 3.3 ให้เตรียมอุปกรณ์ให้แสงสว่างพร้อมที่จะใช้งาน
4. เมื่อเห็นว่าสมควรใช้น้ำดับเพลิงให้เตรียมตัดเบรกเกอร์ไฟฟ้าออกก่อน ใช้อุปกรณ์แสงสว่างที่เตรียมไว้ และใช้น้ำดับเพลิงเมื่อตัดกระแสไฟฟ้าออกแล้ว

5.มอบหมายให้เจ้าหน้าที่ในหน่วยงานทำหน้าที่ประสานงานโดย

5.1 แจ้งผู้อำนวยการดับเพลิงหรือ ผอ.ฝวอ. เพื่อแจ้งให้บัญชาการแผนฉุกเฉิน และดำเนินการตามหน้าที่ในแผนระงับอัคคีภัยต่อไป

5.2 แจ้งหน่วยงานข้างเคียงโดยใช้โทรศัพท์ หรือ กดกริ่งสัญญาณฉุกเฉิน เพื่อเตรียมความพร้อมภายในหน่วยงานเมื่อเกิดไฟลุกลาม

5.3ประจำเครื่องมือสื่อสารเพื่อตอบรับชี้แจง อธิบายเหตุการณ์ต่างๆ สำหรับผู้บริหารระดับสูงตรวจสอบมา

6.เตรียม หรือขนวัตถุไวไฟที่อยู่ใกล้จุดไฟไหม้ให้ออกห่างจากจุดเกิดเหตุ

7.เมื่อไฟดับแล้วเขียนรายงาน

เมื่ออัคคีภัยขยายตัว 5-10 นาที อัคคีภัยขนาดกลาง (F2)

หน้าที่หัวหน้ากอง/หัวหน้าแผนก/หัวหน้างาน จะต้องอำนวยความสะดวกดังนี้

1.การสื่อสารให้รองหัวหน้าควบคุม พร้อมแจ้งเหตุ ขอความช่วยเหลือจากหน่วยงานภายนอก

(มหาวิทยาลัยเกษตรศาสตร์ บางเขน)

2.เปิดสัญญาณฉุกเฉิน ไฟฉุกเฉิน เตรียมไฟฉายให้พร้อม(ในเวลาากลางคืน)

3. ให้เจ้าหน้าที่ดับเพลิงด้วยน้ำหรือถังดับเพลิง

4. เตรียมขนย้ายทรัพย์สินที่สำคัญตามแผนที่เตรียมไว้

เมื่ออัคคีภัยขยายตัวมากกว่า 10 นาที ควบคุมไม่ได้ ความรุนแรงมากขึ้น(F3)

หัวหน้ากอง/หัวหน้าแผนก/หัวหน้างาน จะต้องทำการอพยพบุคลากรทันที โดยการประสานงาน และปฏิบัติดังนี้

1.แจ้งผู้อำนวยการดับเพลิงหรือ ผอ.ฝวอ.ผู้บัญชาการแผน

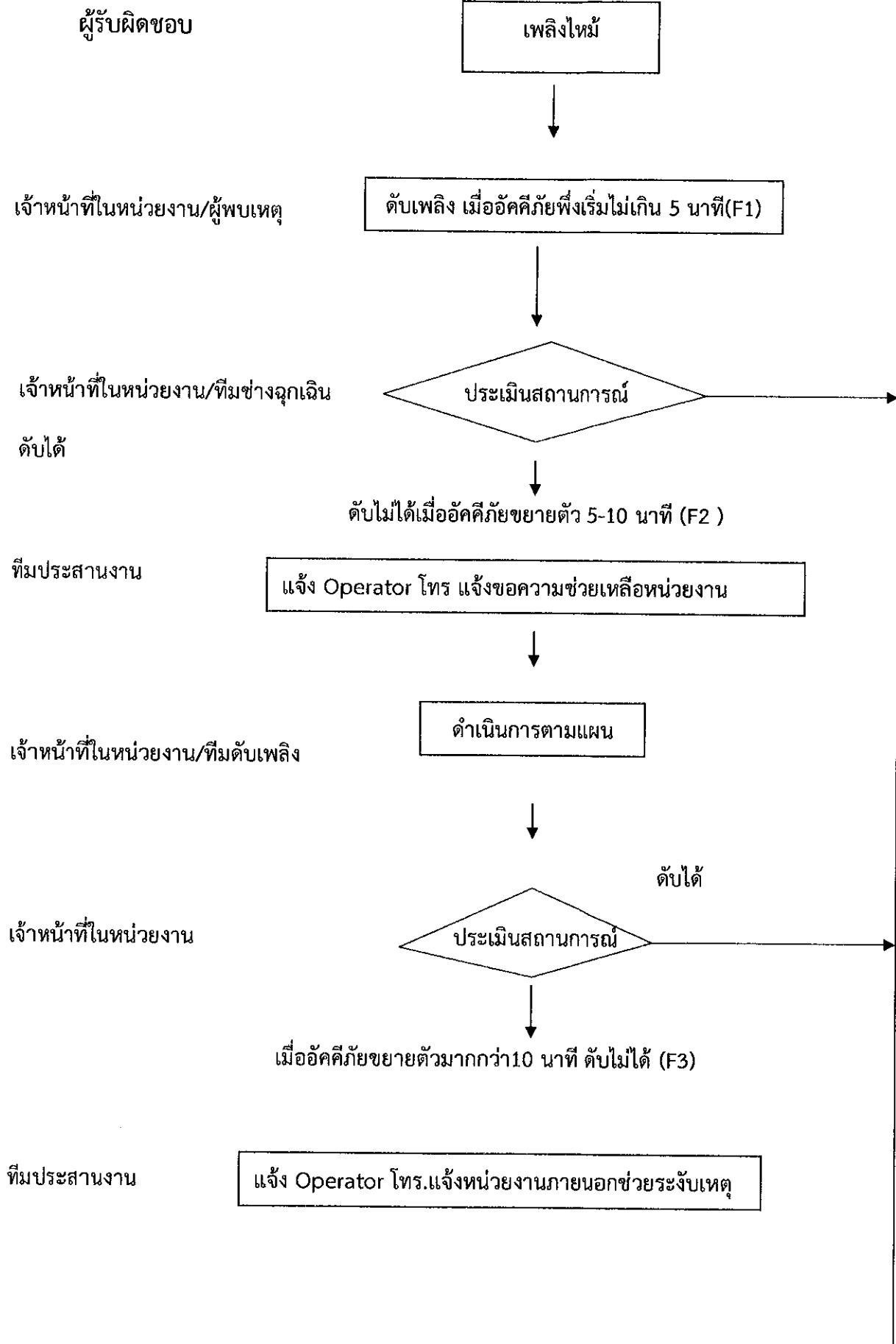
2.แจ้งขอความช่วยเหลือจากหน่วยงานภายนอก เช่น ตำรวจ 191 สถานีดับเพลิงบางเขน หน่วยกู้ชีพ-กู้ภัย หน่วยดับเพลิงมหาวิทยาลัยเกษตรศาสตร์ บางเขน สำนักงานการไฟฟ้าในเขตใกล้เคียง

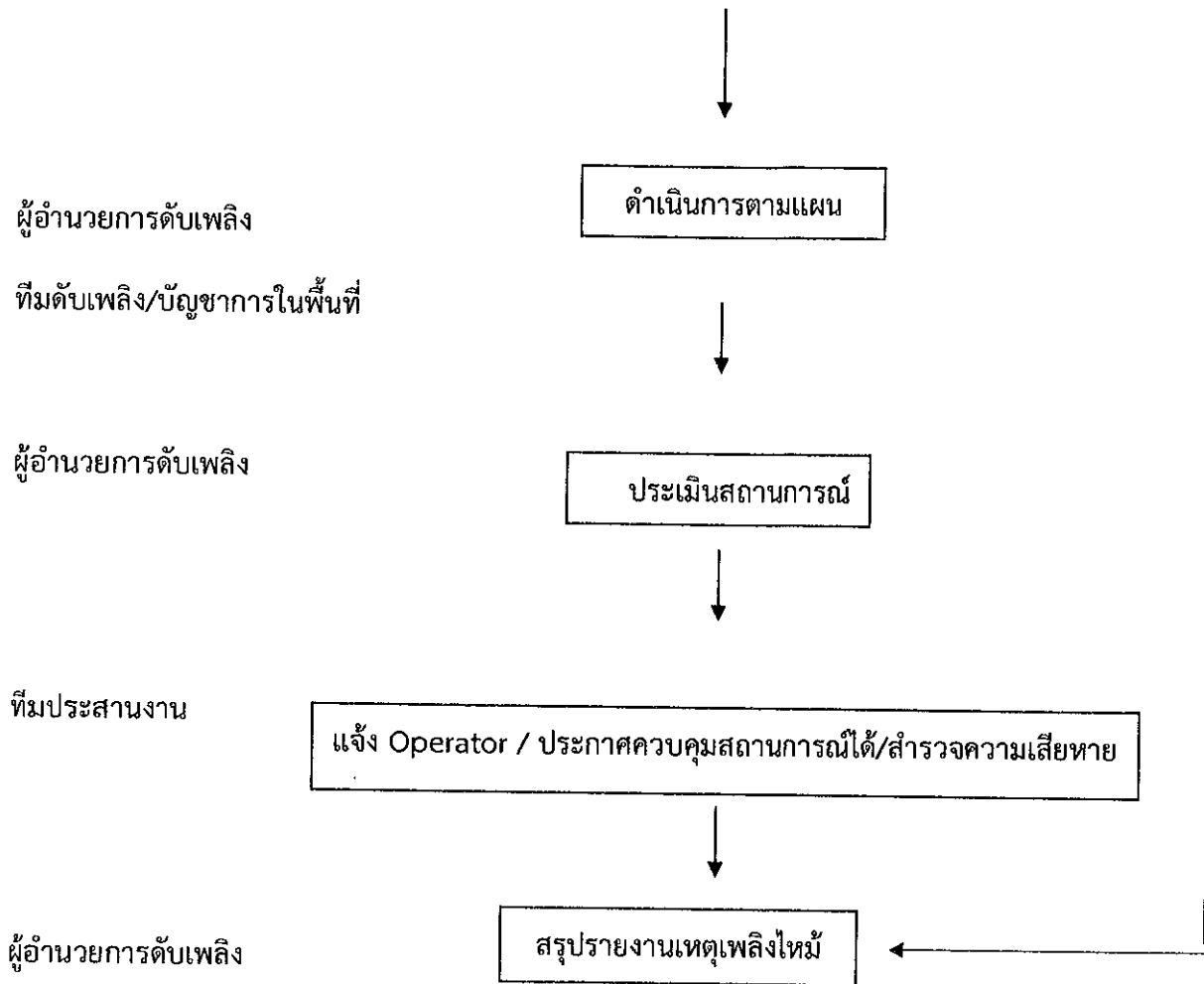
3.เตรียมพร้อม สั่งอพยพผู้ประสพภัยหรือบุคลากร ไปรวมไว้ ณ.จุดที่มีความปลอดภัยหรือจุดรวมพลที่กำหนดไว้

4.เตรียมเส้นทางที่จะอพยพผู้ประสพภัยหรือบุคลากร ที่ปลอดภัยและรวดเร็ว

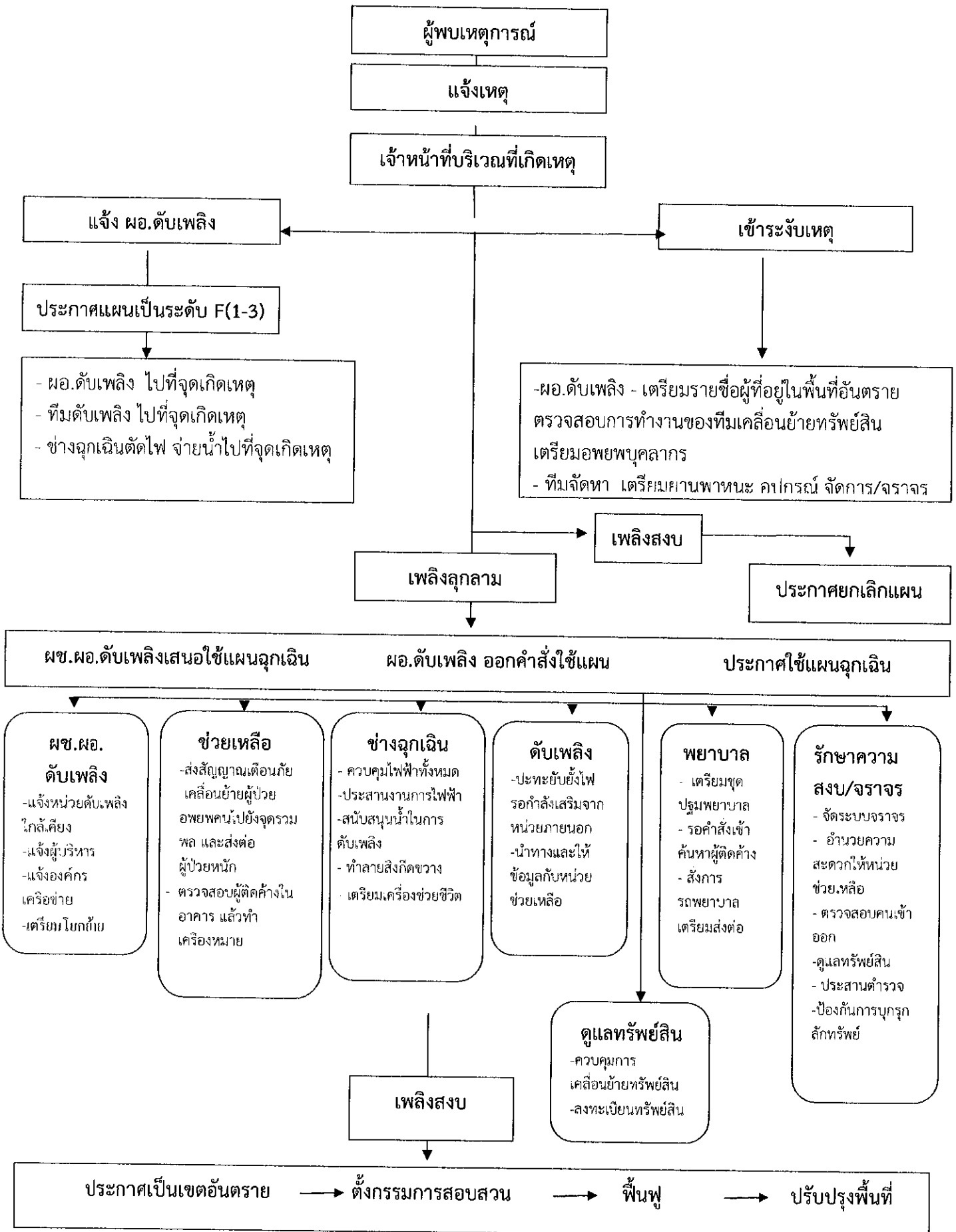
5.อำนวยความสะดวกอพยพผู้ประสพภัยหรือบุคลากร ไปถึงที่หมาย โดยจัดให้ทำงานเป็นทีม มอบหมายหน้าที่หัวหน้าทีมให้ พร้อมกับการแจ้งรายละเอียดให้ชัดเจน

การปฏิบัติเมื่อพบเหตุเพลิงไหม้





ลำดับขั้นตอนการปฏิบัติเมื่อพบเหตุเพลิงไหม้



บทบาทหน้าที่ทีมปฏิบัติการ และการจัดบุคลากรในแผนดับเพลิง

1. ผู้อำนวยการแผนดับเพลิง/ ผู้ได้รับมอบหมาย ประกอบด้วย

- 1.นางสาวนภาพรรณ เลขะวิวัฒน์ ผอ.ฝวอ.
- 2.ผู้รักษาการแทน ผอ.ฝวอ.

มีหน้าที่

1. เข้าปฏิบัติหน้าที่ บัญชาการแผนฉุกเฉิน โดยทันที พิจารณาประกาศใช้แผนฉุกเฉิน
2. สนับสนุนและประสานงานการปฏิบัติตามแผนฯ
3. อนุมัติค่าใช้จ่ายตามแผน
4. ประกาศยกเลิกแผนฉุกเฉินฯ
5. สรุป และ รายงานผลความเสียหายต่อผู้บังคับบัญชา

2. ผู้ช่วยผู้อำนวยการแผนดับเพลิง 1(ผช.แผน F1) ประกอบด้วย

- 1.นางสาวสุนนา แจ่มเหมือน
- 2.นางนิภารัตน์ วิสัยรส

มีหน้าที่

- 1.ควบคุมการปฏิบัติงานหน่วยช่วยชีวิต-ติดต่อเคลื่อนย้ายทรัพย์สินโดยปฏิบัติหน้าที่ ณ จุดรวมพล
- 2.แก้ไขสถานการณ์ในหน่วยรับผิดชอบ เพื่อให้การอพยพคน รวดเร็ว และปลอดภัย ครบถ้วน
3. ดูแลการประสานงานกับหน่วยงานภายนอกที่เกี่ยวข้อง(ตำรวจ,ไฟฟ้า,ดับเพลิง,กู้ชีพ,เขต)
4. รายงานผลการปฏิบัติงานในหน่วยงานที่รับผิดชอบต่อผู้อำนวยการแผนดับเพลิง

3. ผู้ช่วยผู้อำนวยการแผนดับเพลิง 2 (ผช.แผน F2) ประกอบด้วย

- 1.นางสาวพัชรินทร์ ศรีวารินทร์
- 2.นายทักษิศิลป์ เสนาะดี

มีหน้าที่

- 1.เข้าสู่ที่เกิดเหตุพร้อมหน่วยดับเพลิงทันที และรายงานสถานการณ์ต่อ ผู้อำนวยการแผนดับเพลิง พร้อมทั้งเป็นผู้เสนอใช้แผนฉุกเฉินเมื่อเห็นสมควร
- 2.แก้ไขสถานการณ์
3. ดูแลจัดเตรียม อุปกรณ์ อำนวยความสะดวก ในด้านสาธารณูปโภค ทั้งก่อนเกิดเหตุการณ์และขณะเกิดเหตุ
- 4.ควบคุมการปฏิบัติงานของหน่วยดับเพลิง
- 5.รายงานผลการปฏิบัติงานในหน่วยงานที่รับผิดชอบต่อผู้บัญชาแผนฉุกเฉิน
- 6.ให้ความสะดวกกับหน่วยช่วยเหลือจากภายนอก

4. ผู้ช่วยผู้อำนวยการแผนดับเพลิง 3 (ผช.แผน F3) ประกอบด้วย

- 1.นางสาวสุภิญญา โคตรมา
- 2.นายพิศิษฐ์ พิมพ์รัตน์

มีหน้าที่

- 1.ควบคุมการปฏิบัติงานของหน่วยกู้ชีพ กู้ภัยและรักษาความสงบจราจร
- 2.ดูแลการช่วยเหลือผู้ติดค้างในอาคารเมื่อรับทราบจากหน่วยค้นหาช่วยชีวิต ติดต่อกับ และปฐมพยาบาล
3. เตรียมรถพยาบาลเพื่อการส่งต่อ
4. รายงานผลการปฏิบัติงานในหน่วยงานที่รับผิดชอบต่อผู้อำนวยการแผนดับเพลิง

5.คณะกรรมการปฏิบัติตามแผนฉุกเฉิน● **ทีมช่วยเหลือ** ประกอบด้วย

- 1.นางมะลิวัลย์ เก้าบ้านใหม่ หัวหน้าทีม
- 2 นายปิยพัฒน์ แซ่เตี๋ย
- 3 นายวรพงษ์ พูลสวัสดิ์
- 4.นางนุชถวิล วิมุกตะนันท์
- 5.นางสาวเสงี่ยม บุญมาศ
- 6 นายพีรศุขม์ แม้นเหมือน
- 7 นางสาวจรี ผลพนม

มีหน้าที่

- 1.ประชาสัมพันธ์ให้ทราบโดยทั่วกันเมื่อได้รับการแจ้งเหตุเบื้องต้น
- 2.ส่งสัญญาณเตือนภัยให้ทราบโดยทั่วกัน เมื่อไม่สามารถควบคุมเพลิงได้และประกาศแผนฉุกเฉิน
- 3.แจ้งดับเพลิง/ตำรวจและหน่วยงานที่เกี่ยวข้องตามคำสั่ง
- 4.จัดระบบการตรวจสอบจำนวนคนที่อยู่ในพื้นที่ และเตรียมอุปกรณ์ที่ใช้อย่างพอเพียง
- 5.อพยพเจ้าหน้าที่ พร้อมอุปกรณ์ไปยังจุดรวมพล เมื่อประกาศแผนฉุกเฉิน
- 6.ตรวจเช็คเจ้าหน้าที่ และผู้มาติดต่อ เพื่อหาผู้ติดค้างในอาคาร หากพบว่ามีผู้ติด ค้างให้แจ้ง ผช. แผน F1 เพื่อสั่งการให้หน่วย กู้ชีพ กู้ภัยเข้าช่วยเหลือ
- 7.รายงานผลการปฏิบัติงานต่อ ผช.แผน F1 โดยเฉพาะการตรวจเช็คจำนวนคนว่าครบหรือขาด ด้วยความรวดเร็ว

● **ทีมดูแลทรัพย์สิน** ประกอบด้วย

- 1.นางสาวราตรี สีสุข หัวหน้าทีม
- 2.นางรัฐจิกร สุชีวัตนันท์
- 3.นางสาวณัฐธัญญา กอบวัฒนกุล
- 4.นางสาวภัทรสุดา เปลี่ยนสุวรรณ
- 5.นางสายสุดา ทองแสง

มีหน้าที่

- 1.ควบคุมการเคลื่อนย้ายทรัพย์สินไปจุดรวมพล
- 2.จัดเตรียมบริเวณที่จะเก็บรักษาทรัพย์สิน
- 3.ลงทะเบียนทรัพย์สิน
- 4.รายงานผลการปฏิบัติงานต่อ ผช. แผน F1

- **ทีมช่างฉุกฉิน** ประกอบด้วย

1. นายสันติชัย นวมโคกสูง หัวหน้าทีม
2. นายสุเมธ เล่งขจิตเมธา
3. นายประจวบ สอนวิจารณ์

- **มีหน้าที่**

1. ตัดไฟฟ้าเฉพาะบริเวณที่เกิดเหตุทันที
2. สนับสนุนน้ำในการดับเพลิง
3. ร่วมปฏิบัติงานกับ จนท.การไฟฟ้า, จนท.ดับเพลิง, หน่วยกู้ชีพ-กู้ภัย
4. เตรียมอุปกรณ์สำหรับที่จะช่วยชีวิตหรือรื้อถอน ทำลายสิ่งกีดขวาง ร่วมกับหน่วยงานดับเพลิง และหน่วยกู้ชีพ-กู้ภัย
5. รายงานผลการปฏิบัติงานต่อ ผช.แผน F2

- **ทีมดับเพลิง** ประกอบด้วย

1. นายนพดล ทองเหลี่ยมมาก หัวหน้าทีม
2. นายสัญญา วัฒนธรรม
3. นายวีระชัย เก่าบ้านใหม่
4. นายสมเจตน์ เนียมเทศ
5. นายธงชัย จันเหลือง
6. นายภัทรพงษ์ อินทร์ร่วมวงษ์
7. นายจตุรงค์ จี๊ดดวงจันทร์

- **มีหน้าที่**

1. เข้าทำการดับเพลิง ณ จุดเกิดเหตุ ทันทีที่รับทราบ
2. ทหาเครื่องดับเพลิงสนับสนุนไปยังจุดเกิดเหตุ
3. ประสานงานกับหน่วยช่างฉุกฉิน เพื่อป้องกันการติดต่อลุกลาม
4. พิจารณาสถานการณ์เพื่อการดำเนินการควบคุมเพลิง ร่วมกับหน่วยงานช่วยชีวิตภายนอก
6. รายงานผลการปฏิบัติงาน ต่อ ผช.แผน F2

- **ทีมพยาบาล** ประกอบด้วย

1. นายพีรดิศ กัญษา หัวหน้าทีม
2. นางสาวกมลวันเพ็ญ มาลัย
3. นางสาวณิชฐา สว่างเมฆ
4. นางสาวเกศกนก พิมพ์สระ

- **มีหน้าที่**

1. ประสานงานกับทีมช่วยเหลือ-ติดต่อ เพื่อค้นหาผู้ติดค้าง ในอาคารภายใต้คำสั่งของผู้อำนวยการ แผนดับเพลิง
2. เคลื่อนย้ายผู้ป่วยออกจากจุดเกิดเหตุ
3. ประชุมพยาบาลเบื้องต้นผู้ประสบเหตุ และประสานส่งต่อโรงพยาบาล
4. รายงานผลการปฏิบัติงานต่อ ผช.แผน F3

- ทีมรักษาความสงบ/จราจร ประกอบด้วย
 - 1.นายศุภฤกษ์ อภิสราพิพัฒน์ หัวหน้าทีม
 - 2.นายอลงกรณ์ ภัคดีพุดซา
 - 3.นายศุภฤกษ์ เสียงสว่าง
 - 4.นายสมศักดิ์ จันทวีป

มีหน้าที่

- 1.ป้องกันการบุกรุก ป้องกันเหตุซ้ำและลักทรัพย์
- 2.กำกับกร จราจรภายในและรอบบริเวณ
- 3.อำนวยความสะดวกให้หน่วยดับเพลิงและหน่วยช่วยเหลือ
- 4.ประสานงานกับเจ้าหน้าที่ตำรวจ
- 5.รายงานผลการปฏิบัติงานต่อ ผช.แผน F3

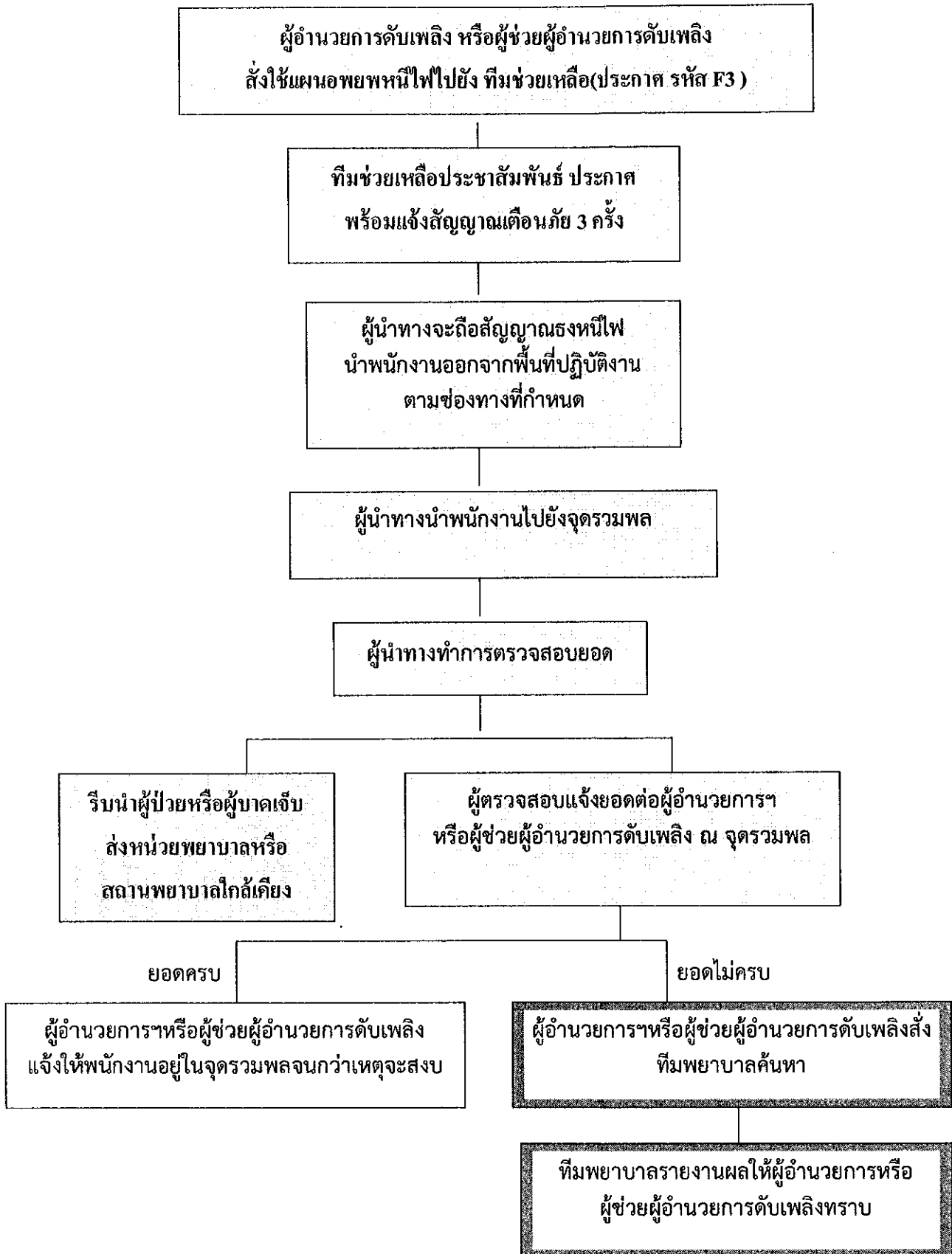
แผนอพยพหนีไฟ

แผนอพยพหนีไฟนั้นกำหนดขึ้นเพื่อความปลอดภัยของชีวิตและทรัพย์สินของพนักงานและสถานประกอบการในขณะเกิดเหตุเพลิงไหม้

แผนอพยพหนีไฟที่กำหนดขึ้นนั้น มีองค์ประกอบต่างๆ เช่น หน่วยตรวจสอบจำนวนพนักงานผู้นำทางหนีไฟ จุดนัดพบ หน่วยช่วยชีวิต และยานพาหนะ ฯลฯ ควรได้กำหนดผู้รับผิดชอบในแต่ละหน่วยงานโดยขึ้นตรงต่อผู้อำนวยการดับเพลิง กำหนดให้มีการปฏิบัติดังนี้

1. ทีมช่วยเหลือ มีหน้าที่ตรวจนับจำนวนพนักงานว่ามีกรอพยพหนีไฟออกมาภายนอกบริเวณที่ปลอดภัยครบทุกคนหรือไม่
2. ผู้นำทางหนีไฟ จะเป็นผู้นำทางพนักงานอพยพหนีไฟไปตามทางออกที่จัดไว้
3. จุดนัดพบ หรือเรียกอีกอย่างว่า “จุดรวมพล” จะเป็นสถานที่ที่ปลอดภัย ซึ่งพนักงานสามารถที่จะมารายงานตัวและทำการตรวจสอบนับจำนวนได้ หากพบว่าพนักงานอพยพหนีไฟออกมาไม่ครบตามจำนวนจริง ซึ่งหมายถึงยังมีพนักงานติดอยู่ในพื้นที่ที่เกิดอัคคีภัย
4. ทีมพยาบาล จะเข้าค้นหาและทำการช่วยชีวิตพนักงานที่ยังติดค้างอยู่ในอาคารหรือในพื้นที่ที่เกิดอัคคีภัย รวมถึงกรณีของพนักงานที่ออกมาอยู่ที่จุดรวมพลแล้วมีอาการเป็นลม ซ็อก หมดสติหรือบาดเจ็บ เป็นต้น ทีมพยาบาล จะทำการปฐมพยาบาลเบื้องต้น และติดต่อหน่วยยานพาหนะให้ในกรณีที่พยาบาลหรือแพทย์พิจารณาแล้วต้องนำส่งโรงพยาบาล

แผนอพยพหนีไฟ



รหัสแจ้งเหตุของภาวะอัคคีภัย

แบ่งระดับความรุนแรงของอัคคีภัยตามรหัสแจ้งเหตุ ดังนี้

ระดับ F1 หมายถึงเกิดเพลิงไหม้ในชั้นที่ขนาดเล็ก(1-1.5m².) ไม่เกิน 5 นาที
เจ้าหน้าที่ในหน่วยงาน ดับเพลิงให้ดับเองได้

ระดับ F2 หมายถึงเกิดเพลิงไหม้ในชั้นที่ขนาดกลาง(1.5-3 m².) ไม่เกิน 5-10 นาที
เจ้าหน้าที่ในหน่วยงานต้องขอความช่วยเหลือจากหน่วยอื่นช่วยดับเพลิง

ระดับ F3 หมายถึงเกิดเพลิงไหม้ในพื้นที่ขนาดใหญ่(3 m²ขึ้นไป) เกิน 10 นาที
ต้องขอความร่วมมือจาก หน่วยงานภายนอก

แบบประกาศแผนฉุกเฉิน รหัสแจ้งเหตุ ภาวะอัคคีภัย

“ประกาศเจ้าหน้าที่ทุกท่านโปรดทราบ ขณะนี้เกิดเพลิงไหม้ ขอใช้รหัส F2 ที่

“ประกาศเจ้าหน้าที่ทุกท่านโปรดทราบ ขณะนี้เกิดเพลิงไหม้ ขอใช้รหัส F3 ที่

“ประกาศเจ้าหน้าที่ทุกท่านโปรดทราบ ขณะนี้เพลิงสงบลงแล้วขอยกเลิกใช้รหัส F... ที่

➤ โดยประกาศติดต่อกัน 3 ครั้ง

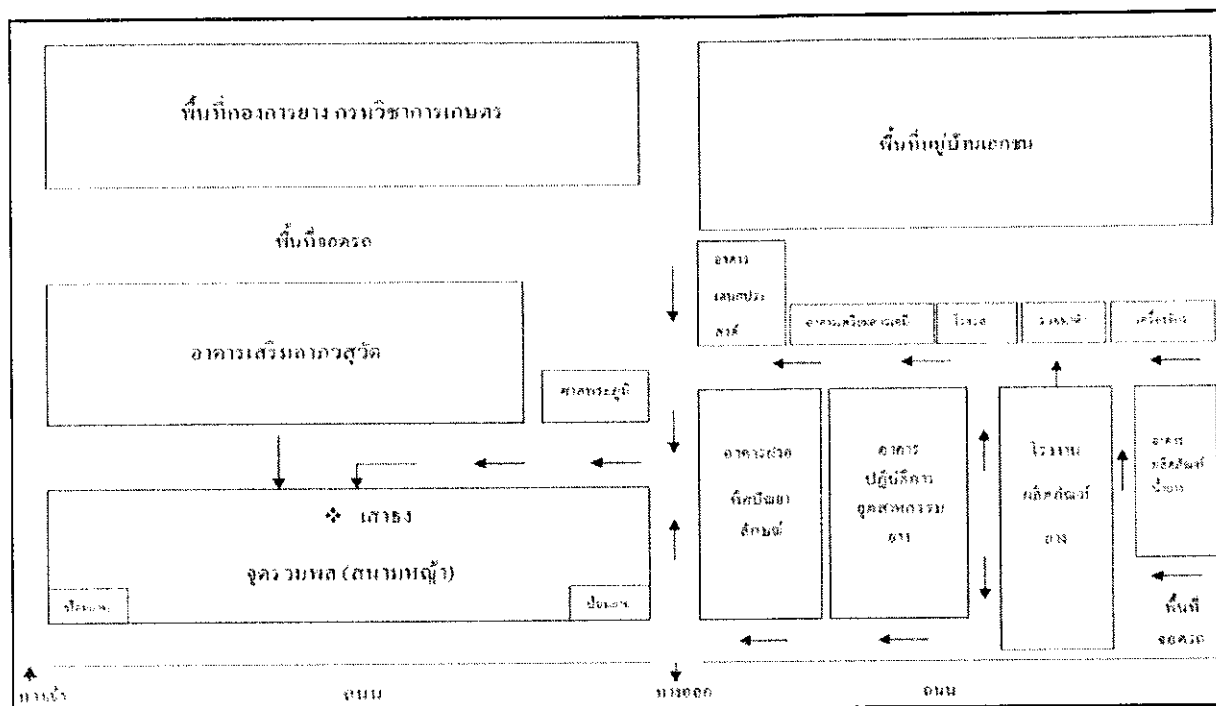
➤ เมื่อประกาศรหัส F2 ให้บุคลากรและผู้รับบริการที่อยู่ติดกับจุดเกิดเหตุ เตรียมความพร้อม

ในการอพยพไปจุดรวมพล

➤ เมื่อประกาศรหัส F3 ให้บุคลากรและผู้รับบริการทั้งหมด อพยพไปจุดรวมพล

จุดรวมพล

จุดรวมพล 1. คือบริเวณสนามหญ้าหน้าเสาธง อาคารเสริมลาภสุวัต



แผนผังที่ตั้งศูนย์อำนวยความสะดวกและเส้นทางอพยพหนีไฟไปยังจุดรวมพล

กอง/แผนก/งาน	ผู้นำทางหนีไฟลำดับที่ 1	ผู้นำทางหนีไฟลำดับที่ 2
แผนกบริหารทั่วไป/งานพัสดุ	นางนฤมล เนตรวิเชียร	น.ส.จำปา ฤทธิศร
กองมาตรฐานอุตสาหกรรมยาง	น.ส.อรุณกมล ไชยศรี	-
กองวิจัยอุตสาหกรรมยาง	น.ส.เมตตา สุขเจริญ	-
ศูนย์บริการทดสอบภาคกลาง	น.ส.สุภาวดี ยอดตะพงษ์	-
ห้องปฏิบัติทดสอบน้ำยาง/เคมียาง	น.ส.สงวน บุญมาศ	-
กองส่งเสริมและสนับสนุนอุตสาหกรรมยาง	น.ส.นงนุช บัวสาย	น.ส.รุ่งทอง แพรสุวรรณ

ผู้นำทางหนีไฟ : ถืองธงสีไปตามเส้นทางหนีไฟ ไปที่จุดรวมพล

เบอร์โทรศัพท์ติดต่อกรณีฉุกเฉิน

ทีมสนับสนุนภายนอก	เบอร์โทรติดต่อ	มือถือ
ศูนย์แจ้งเหตุสาธารณภัย กทม.	199	
สถานีดับเพลิง บางเขน	02-5210397,199	
สถานีตำรวจนครบาลบางเขน	02-5210070	
การไฟฟ้าบางเขน	1130,02-5520319	
มหาวิทยาลัยเกษตรศาสตร์ บางเขน	02-9428389	
แจ้งเหตุด่วนเหตุร้าย	191	
สถานีวิทยุ จส.100	1137	

ทีมสนับสนุนภายใน	เบอร์โทรติดต่อภายใน	มือถือ
ผู้อำนวยการแผนดับเพลิง น.ส.นภาพรรณ เลขะวิวัฒน์ ผอ.ฝวอ.	111	063-9056132
ผู้ช่วยผู้อำนวยการแผนดับเพลิง 1 น.ส.สุมนา แจ่มเหมือน นางนิภารัตน์ วิลัยรส	130 ตัด8 กต111	063-9056138 081-7181315
ผู้ช่วยผู้อำนวยการแผนดับเพลิง 2 น.ส.พัชรินทร์ ศรีวารินทร์ นายทักษิศิลป์ เสนาะดี	ตัด8 กต304 ตัด8 กต106	080-9105510 085-1299418

ผู้ช่วยผู้อำนวยการแผนดับเพลิง 3		
น.ส.สุภิญญา โคตรมา	ตัด8 กต215	063-9056136
นายพิศิษฐ์ พิมพรัตน์	133	087-0266452

ทีมช่วยเหลือ		
นางมะลิวัลย์ เก่าบ้านใหม่ (หัวหน้าทีม)	137	086-5704023
ทีมดูแลทรัพย์สิน		
น.ส.ราตรี สีสุข (หัวหน้าทีม)	135	081-3327994
ทีมช่างฉุกเฉิน		
นายสันติชัย นวมโคกสูง (หัวหน้าทีม)	120	081-8036201
ทีมดับเพลิง		
นายนพดล ทองเหลี่ยมนาค(หัวหน้าทีม)	141	088-1936902
ทีมพยาบาล		
นายพีรดิศ กัญทษา (หัวหน้าทีม)	119	081-1234049
ทีมรักษาความสงบ/จราจร		
นายศุภฤกษ์ อภิสราพัฒน์(หัวหน้าทีม)	141	085-2227681

แผนปฏิบัติการเมื่อเพลิงสงบ

การยุติแผนอัคคีภัย

ผู้อำนวยการแผนดับเพลิง ประกาศยุติแผนโดยให้เจ้าหน้าที่ทีมช่วยเหลือประชาชนสัมพันธ์ ประกาศผ่านเสียงตามสาย ด้วยข้อความดังนี้ “โปรดทราบ โปรดทราบ ขอยกเลิกใช้แผนดับเพลิงฉุกเฉิน ณ บัดนี้” ให้ประกาศไม่ต่ำกว่า 3 ครั้ง ห่างกันไม่เกิน 3 วินาที

การตั้งกรรมการสอบสวน

ผู้อำนวยการแผนดับเพลิง(ผอ.ผวอ.)ตั้งคณะกรรมการสืบสวนค้นหาสาเหตุของเหตุการณ์ดังกล่าว พร้อมทั้งสรุปให้ ผู้ว่าการยางแห่งประเทศไทยรับทราบ

การบรรเทาภัย ฟื้นฟูสภาพ

1. ระยะเวลาบรรเทาภัย

ระยะนี้เป็นระยะที่ภัยเริ่มสงบ หรือหมดฤทธิ์ไม่เป็นอันตรายต่อไป งานในระยะนี้ควรร่วมกันทำการสำรวจความเสียหาย ประเมินผลความจำเป็นอย่างรีบด่วน โดยปฏิบัติตามนี้

1.1 ผู้อำนวยการฝ่ายวิจัยและพัฒนาอุตสาหกรรมยาง

สั่งและควบคุมเจ้าหน้าที่ให้สำรวจความเสียหาย และจำนวนผู้ประสบภัยโดยรวดเร็ว และถูกต้อง ควบคุมดูแลเจ้าหน้าที่ให้การสงเคราะห์แก่ผู้ประสบอัคคีภัยให้เรียบร้อยและทั่วถึง

1.2 หัวหน้ากอง/หัวหน้าแผนก/หัวหน้างาน ตรวจสอบความเสียหายในด้านต่างๆ ในส่วนที่รับผิดชอบ ได้แก่ บุคลากรในหน่วยงาน ครุภัณฑ์สำนักงาน เอกสารสำคัญ และอื่นๆ ว่ามีการสูญหายหรือชำรุดเสียหายมากน้อยเพียงใด สรุปผลการตรวจสอบและรายงานผู้บัญชาการตามลำดับ

1.3 ทีมช่วยชีวิต รายงานจำนวนผู้ประสบภัย ทั้งที่ปลอดภัย ได้รับบาดเจ็บและเสียชีวิต โดยดำเนินการดังนี้

- รวบรวมรายชื่อผู้บาดเจ็บ เสียชีวิต และผู้ที่ส่งไปรักษาที่โรงพยาบาลใกล้เคียง เพื่อสะดวกในการดำเนินการช่วยเหลือ และติดต่อให้ญาติทราบ
- ประกาศให้ผู้ประสบเหตุเพลิงไหม้ทราบถึงที่พักชั่วคราว ซึ่งเจ้าหน้าที่ได้กำหนดไว้
- ประกาศให้ผู้ประสบเหตุเพลิงไหม้ทราบว่า จะได้รับการสงเคราะห์และบรรเทาทุกข์ที่ไหน อย่างไร

ผู้ที่ได้รับบาดเจ็บ

- ดูแลให้ได้รับการรักษาพยาบาลที่เหมาะสม
- แจ้งญาติของผู้บาดเจ็บให้ทราบ
- ในกรณีที่ผู้ได้รับบาดเจ็บเกิดทุพพลภาพให้รายงาน ผู้ว่าการการยางแห่งประเทศไทยทราบ เพื่อพิจารณาให้ความช่วยเหลือตามระเบียบของทางราชการ

สำหรับผู้เสียชีวิต

- แจ้งเจ้าหน้าที่ตำรวจให้ทราบตามกฎหมาย เพื่อชันสูตรพลิกศพ ร่วมกับแพทย์ว่าเสียชีวิตจากสาเหตุใด
- ตรวจสอบชื่อ – สกุล ที่อยู่ให้ถูกต้อง และติดต่อให้ญาติทราบเพื่อมารับศพ
- ในกรณีที่ไม่ทราบชื่อ – สกุล ของผู้เสียชีวิตหรือไม่มีญาติมาติดต่อให้ดำเนินการประสานงานกับเจ้าหน้าที่ตำรวจ นิติเวช หรือมูลนิธิต่างๆ เพื่อมารับศพไปดำเนินการต่อ
- รายงาน ผู้ว่าการการยางแห่งประเทศไทยทราบ เพื่อพิจารณา ในเรื่องค่าชดเชยและขอขมวดความรับผิดชอบตามระเบียบของทางราชการ

1.4. ทีมช่วยเหลือ ประสานงานด้านต่างๆ ทั้งหน่วยงานภาครัฐและเอกชน เพื่อขอความช่วยเหลือ และให้การสนับสนุน เพื่อช่วยเหลือผู้ประสบภัย

1.5 ทีมช่างฉุกเฉิน

- จัดการถอนซากปรักหักพัง ซึ่งน่าจะเป็นอันตรายออกไปให้หมด
- นำเครื่องมือเครื่องใช้ในการตัดต้นไม้กิ่งออกจากบริเวณเพลิงไหม้กลับเข้าที่ตั้งตามปกติ และสำรวจตรวจสอบให้ใช้งานได้ครบจำนวน
- จัดซ่อมเครื่องมือเครื่องใช้ให้เรียบร้อย
- จัดทำเครื่องมือเครื่องใช้ให้สะอาด พร้อมทั้งจะใช้งานได้ในคราวต่อไป หากเครื่องมือเครื่องใช้ชนิดใดชำรุด หรือเสียหายใช้การไม่ได้ ให้รายงาน เพื่อขออนุมัติจัดหาไว้ให้ครบอยู่เสมอ

1.6 ทีมดับเพลิง

- จัดการรื้อถอนซากปรักหักพัง ซึ่งจะเป็นอันตรายออกไปให้หมด
- นำเครื่องมือเครื่องใช้ในการดับเพลิงกลับเข้าที่ เพื่อไม่ให้กีดขวางการจราจร
- ซ่อมเครื่องมือเครื่องใช้ให้เรียบร้อย
- ทำความสะอาดเครื่องมือเครื่องใช้ให้เรียบร้อย

1.7 ทีมดูแลทรัพย์สิน

- จัดการให้เจ้าของทรัพย์สินได้รับสิ่งของของตน โดยสะดวกและถูกต้อง
- ควบคุมดูแลทรัพย์สินของทางราชการจนกว่าหน่วยงานที่เป็นเจ้าของทรัพย์สินจะมารับคืน

1.8 ทีมรักษาความสงบ/จรรยาบรรณ

- เก็บเครื่องปิดกั้นจรรยาบรรณ เพื่อให้การจรรยาบรรณเป็นไปด้วยความสะดวก
- ควบคุมดูแลมิให้บุคคลอื่นใด ซึ่งไม่มีหน้าที่เกี่ยวข้องเข้าไปในเขตไฟไหม้
- ประสานงานกับเจ้าหน้าที่ตำรวจ

1.9 งานอาคารสถานที่ คนงานและแม่บ้านที่ประจำหน่วยงานนั้น ช่วยกันทำความสะอาดและรีไซเคิลซากปรักหักพัง ที่จะเกิดอันตรายออก

1.10 หัวหน้าฝ่ายบริหารทั่วไป ประสานงานในการจัดหาสถานที่ทำงานให้แก่หน่วยงานที่ประสบเหตุการณ์เพลิงไหม้ จนไม่สามารถใช้งานได้

1.11 เจ้าหน้าที่ในหน่วยงานที่เกิดเพลิงไหม้ ให้จัดเตรียมหรือจัดหาเครื่องมือ และอุปกรณ์เพื่อให้สามารถให้ทำงานหรือให้บริการได้ตามความเหมาะสม

2. ระยะเวลาฟื้นฟูสภาพ

ระยะนี้เป็นระยะเกิดเหตุแล้ว และได้รับการบรรเทาภัยในระยะเร่งด่วนไปแล้ว ระยะนี้เป็นงานระยะยาวเกี่ยวกับการฟื้นฟู บูรณะสิ่งชำรุดเสียหายที่เกิดจากอัคคีภัย ให้กลับคืนสู่สภาพเดิมให้มากที่สุดเท่าที่จะทำได้ เช่น การรักษาพยาบาล การสาธารณสุข การชะล้างสิ่งมีพิษ การจัดการกับผู้เสียชีวิต การซ่อมแซมอาคารสถานที่ เป็นต้น

ภาคผนวก

การใช้ ถังดับเพลิง

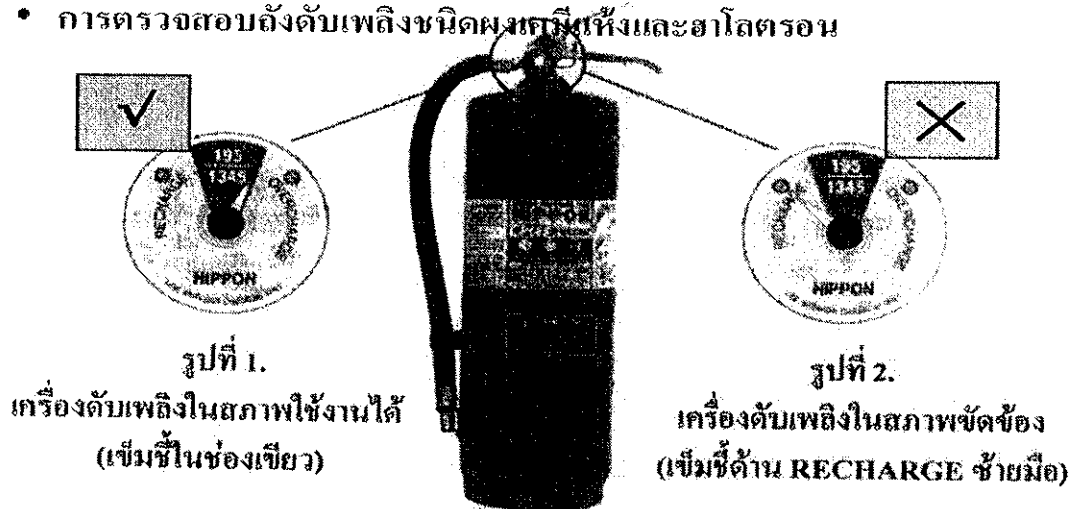
กรณีทั่วไป มีเพียง 4 ขั้นตอนเบื้องต้นดังนี้ คือ " ดึง ปลด กด สาย "

1. วางถังน้ำยาที่พื้น ดึงสลักนิรภัยออก
2. ปลดสายฉีด ออกจากตัวถังที่ถัง
3. กดไกเพื่อให้น้ำยาดับเพลิงพุ่งออกมาจากหัวฉีด
4. สายหัวฉีดให้น้ำยาพุ่งออกไปได้ทั่วๆ ฐานของไฟ



วิธีการตรวจสอบถังดับเพลิง

- การตรวจสอบถังดับเพลิงชนิดผงเคมีแห้งและฮาโลตรอน



การบำรุงรักษา ถังดับเพลิง ให้ปฏิบัติดังนี้....

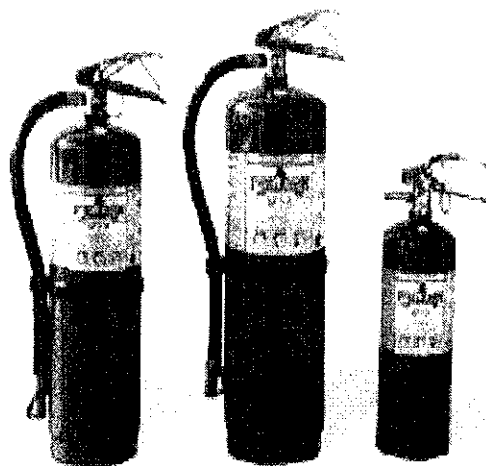
- 1) ดูแลรักษาจากภายนอก ตรวจสอบสภาพของสายฉีด ไม่แตก หรือ ร้าว.... ถังไม่ผุกร่อนขึ้นสนิม
- 2) ดูแลรักษาน้ำยาในถัง โดยการหมั่น พลิก ถังดับเพลิง กลับหัวลง เพื่อตรวจสอบว่า น้ำยาดับเพลิง ในถัง ยังคงสภาพเดิม (เป็นของเหลว) ไม่จับตัวเป็นก้อนแข็ง....
- 3) ดูแลแรงดัน ตรวจสอบความดัน ของถังดับเพลิง ว่ายังอยู่ในช่วงที่กำหนด โดยดูจาก Gauge วัด โดยถ้าเข็ม ยังคงชี้อยู่ในช่วงแถบสีเขียว แสดงว่า ถังดับเพลิงนั้น ยังอยู่ในสภาพใช้งานได้

ชนิดของน้ำยาดับเพลิง



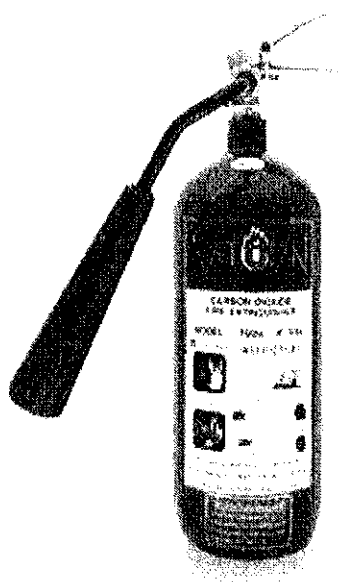
ถังดับเพลิงชนิดผงเคมีแห้ง

บรรจุมงเคมี ซึ่ง มีหลายชนิด หลายคุณภาพไว้ในถัง แล้วอัดแรงดันเข้าไป เวลาใช้ มงเคมีจะถูกดันออกไปคลุมไฟทำให้อับอากาศ ควรใช้ภายนอกอาคาร เพราะมงเคมีเป็นฝุ่นละอองฟุ้งกระจายทำให้เกิดความสกปรก และเป็นอุปสรรคในการเข้ามัจฉเพลิง อาจทำให้อุปกรณ์ไฟฟ้าราคาแพง เสียหายได้



ถังเคมีดับเพลิง ชนิดฮาโลตรอน

เป็นสารเหลวระเหย ไม่มีสี ไม่มีกลิ่น ไม่ติดไฟ ไม่นำสื่อไฟฟ้า ใช้ทดแทนเครื่องดับเพลิงชนิดฮาโลน เป็นมิตรต่อสิ่งแวดล้อมปลอดภัยสะอาด ไม่ทิ้งคราบสกปรก และอายุการใช้งานยาวนาน เหมาะใช้กับอุปกรณ์อิเล็กทรอนิกส์ คอมพิวเตอร์ ตู้คอนโทรลต่างๆ สามารถใช้ดับไฟได้ทุกชนิดอย่างมีประสิทธิภาพ



เครื่องดับเพลิงชนิดคาร์บอนไดออกไซด์

ภายในจะบรรจุก๊าซคาร์บอนไดออกไซด์ที่ถูกอัดแน่นจนเป็นของเหลวเมื่อฉีดออกมาจะเกิดก๊าซที่เย็นจัด ช่วยลดอุณหภูมิในบริเวณที่เกิดเพลิงไหม้สามารถดับไฟได้ดีในระยะใกล้ ๆ และพื้นที่อับอากาศ ไม่มีฝุ่นผงหลังใช้งาน จึงเหมาะสำหรับบริเวณที่ต้องการรักษาความสะอาด ปราศจากฝุ่นละอองประสิทธิภาพในการดับไฟ Class B และ C สี : แดง

