



การยางแห่งประเทศไทย
Rubber Authority of Thailand

แผนป้องกันและระงับอัคคีภัย

การยางแห่งประเทศไทยเขตภาคเหนือ และ

การยางแห่งประเทศไทยจังหวัดแพร่

ประจำปี พ.ศ. ๒๕๖๓



ตามกฎกระทรวง เรื่อง กำหนดมาตรฐานในการบริหารจัดการ และดำเนินการด้านความปลอดภัยอาชีวอนามัย และสภาพแวดล้อมในการทำงานเกี่ยวกับการป้องกันและระงับอัคคีภัย ข้อ ๔ ในสถานประกอบกิจการที่มีลูกจ้างตั้งแต่สิบคนขึ้นไป ให้นายจ้างจัดให้มีแผนป้องกันและระงับอัคคีภัย ประกอบด้วย การตรวจตรา การอบรม การรณรงค์ป้องกันอัคคีภัย การดับเพลิง การอพยพหนีไฟ และการบรรเทาทุกข์ โดยให้นายจ้างจัดเก็บแผนป้องกันและระงับอัคคีภัย ณ สถานประกอบกิจการพร้อมที่จะให้พนักงานตรวจความปลอดภัยตรวจสอบได้

การยางแห่งประเทศไทยเขตภาคเหนือ และ การยางแห่งประเทศไทยจังหวัดแพร่ จึงจัดให้มีแนวทางการจัดทำแผนป้องกันและระงับอัคคีภัยไว้ ดังนี้

วัตถุประสงค์

๑. เพื่อเป็นการป้องกันการสูญเสียทั้งชีวิตและทรัพย์สินจากอัคคีภัย
๒. เพื่อสร้างความมั่นใจในเรื่องความปลอดภัยต่อพนักงานกรณีเกิดเหตุเพลิงไหม้
๓. เพื่อลดอัตราการเสี่ยงต่อการเกิดเหตุอัคคีภัย
๔. เพื่อสร้างทัศนคติที่ดีต่อพนักงานในสถานประกอบการ

มาตรการการป้องกันและระงับอัคคีภัย

๑. จัดให้มีระเบียบป้องกันและระงับอัคคีภัย ทั้งด้านการจัดอุปกรณ์ดับเพลิง การเก็บรักษาวัสดุไวไฟ การกำจัดของเสียที่ติดไฟง่าย เป็นต้น
๒. จัดให้มีแผนป้องกันและระงับอัคคีภัย ทั้งในด้านการตรวจตรา การอบรม การรณรงค์ป้องกันอัคคีภัย การดับเพลิง การอพยพหนีไฟ การบรรเทาทุกข์ และการปฏิรูปพื้นที่เมื่อเกิดอัคคีภัยขึ้นแล้ว
๓. จัดให้มีทางออกทุกส่วนงาน อย่างน้อยสองทางที่สามารถอพยพพนักงานทั้งหมดออกจากบริเวณที่ทำงาน โดยออกสู่ทางออกสุดท้ายได้ภายในเวลาไม่เกินห้านาทีอย่างปลอดภัย
๔. สำหรับบริเวณที่มีเครื่องจักรติดตั้งอยู่ หรือมีกองวัสดุสิ่งของ หรือผนัง หรือสิ่งอื่นนั้น ต้องจัดให้มีช่องทางผ่านสู่ทางออก ซึ่งมีความกว้างตามมาตรฐานกฎหมายกำหนด
๖. ทางออกสุดท้าย ซึ่งเป็นทางที่ไปสู่บริเวณที่ปลอดภัย เช่น ถนน สนาม ฯลฯ
๗. ประตูที่ใช้ในเส้นทางหนีไฟเป็นชนิดที่เปิดเข้า ออกได้ทั้งนี้ชนิดหนึ่งด้านและสองด้าน และติดตั้งในจุดที่เห็นชัดเจนโดยไม่มีสิ่งกีดขวาง เป็นประตูที่เปิดออกภายนอก โดยไม่มีการผูกปิดหรือล่ามโซ่ในขณะปฏิบัติงาน
๘. จัดวัสดุที่เมื่อรวมกันแล้วจะเกิดการลุกไหม้ โดยแยกเก็บมิให้มีการปะปนกัน
๙. จัดให้มีอุปกรณ์ดับเพลิงแบบมือถือ และระบบน้ำดับเพลิงพร้อมอุปกรณ์ประกอบ
๑๐. ให้มีการดูแลรักษาอุปกรณ์ดับเพลิง และการตรวจสอบให้อยู่ในสภาพที่ใช้งานได้ดีอย่างน้อยเดือนละหนึ่งครั้ง หรือตามระยะเวลาที่ผู้ผลิตอุปกรณ์นั้นกำหนด
๑๑. จัดติดตั้งอุปกรณ์ดับเพลิงในที่เห็นได้ชัดเจน และสามารถหยิบใช้งานได้สะดวกโดยไม่มีสิ่งกีดขวาง
๑๒. จัดเตรียมน้ำสำรองไว้ใช้ในการดับเพลิง
๑๓. จัดให้พนักงานที่ทำหน้าที่ดับเพลิงโดยเฉพาะอยู่ตลอดเวลาที่มีการทำงาน
๑๔. มีการจัดแยกเก็บวัสดุไวไฟ หรือวัตถุระเบิดรวมตลอดถึงวัสดุที่เมื่ออยู่รวมกันแล้วจะเกิดปฏิกิริยา หรือ การหมักหมม ทำให้กลายเป็นวัตถุไฟ หรือ วัตถุระเบิดมิให้ปะปนกัน และเก็บในห้องที่มีผนังทนไฟ และประตูทนไฟที่ปิดได้เอง และปิดกุญแจทุกครั้งเมื่อไม่มีการปฏิบัติงานในห้องนี้แล้ว

๑๕. มีการจัดทำป้าย “ห้ามสูบบุหรี่” บริเวณห้องเก็บวัตถุไวไฟ

๑๖. จัดให้มีกลุ่มพนักงานเพื่อทำหน้าที่เกี่ยวกับการป้องกันและระงับอัคคีภัย และมีผู้อำนวยการป้องกันและระงับอัคคีภัยเป็นผู้อำนวยการในการดำเนินงานทั้งระบบประจำอยู่ตลอดเวลา

๑๗. จัดให้ผู้มีหน้าที่เกี่ยวกับการป้องกันและระงับอัคคีภัยเข้ารับการฝึกอบรมเกี่ยวกับการป้องกันและระงับอัคคีภัย การใช้อุปกรณ์ต่าง ๆ ในการดับเพลิง การปฐมพยาบาล และการช่วยเหลือกรณีฉุกเฉิน

๑๘. จัดให้มีการฝึกซ้อมอพยพพนักงานออกจากอาคารไปตามเส้นทางหนีไฟ

๑๙. จัดให้มีการฝึกซ้อมดับเพลิง และฝึกซ้อมหนีไฟอย่างน้อยปีละหนึ่งครั้ง

แผนป้องกันและระงับอัคคีภัย ประกอบด้วย

๑. แผนการตรวจตรา
๒. แผนการอบรม
๓. แผนการรณรงค์ป้องกันอัคคีภัย
๔. แผนการดับเพลิง
๕. แผนอพยพหนีไฟ
๖. แผนบรรเทาทุกข์

๑. แผนการตรวจตรา

เป็นแผนการสำรวจความเสี่ยงและตรวจตรา เพื่อเฝ้าระวังป้องกันและขจัดต้นเหตุของการเกิดเพลิงไหม้ ก่อนจัดทำแผนควรมีข้อมูลต่าง ๆ ดังต่อไปนี้ เชื้อเพลิง สารเคมีสารไวไฟ ระบบไฟฟ้าจุดที่มีโอกาสเสี่ยงต่อการเกิดเพลิงไหม้ และต้องมีการบันทึกข้อมูลเกี่ยวกับ คุณสมบัติลักษณะการลุกไหม้ ปริมาณของสารอันตราย ที่มีอยู่สูงสุด ชนิดของสารดับเพลิงและปริมาณที่ต้องใช้เพื่อประกอบการวางแผน

การตรวจตรา ควรมีการกำหนดบุคคล พื้นที่ที่รับผิดชอบ หัวข้อและจุดที่ต้องตรวจ ระยะเวลา ความถี่ผู้ตรวจสอบรายงาน การส่งรายงานผล การแจ้งข้อบกพร่องในการตรวจตราที่ชัดเจน

ตัวอย่างของหัวข้อที่ควรตรวจตรา เช่น

- จุดที่เสี่ยงต่อการเกิดเหตุเพลิงไหม้
- การใช้และการเก็บวัตถุไวไฟ
- ของเสียติดไฟง่าย
- เชื้อเพลิง
- แหล่งความร้อนต่าง ๆ
- อุปกรณ์ดับเพลิง
- ทางหนีไฟ

๒. แผนการอบรม

เป็นการอบรมให้ความรู้กับพนักงานทั้งในเชิงป้องกันและการปฏิบัติเมื่อเกิดเหตุ ซึ่งการเกิดอัคคีภัยภายในสถานประกอบการ ย่อมนำมาซึ่งความสูญเสียต่อธุรกิจการค้าทั้งทางตรงและทางอ้อม ไม่ว่าจะเป็น ทรัพย์สินเสียหาย การผลิต การบริการหยุดชะงัก เสียโอกาสการขาย หรืออาจถึงขั้นมีผู้ที่ได้รับบาดเจ็บหรือเสียชีวิต ดังนั้นในการป้องกันและลดความเสี่ยงด้านการเกิดอัคคีภัย จึงจำเป็นต้องจัดให้มีแผนการอบรม โดยกำหนด ผู้รับผิดชอบ ระยะเวลาดำเนินการ และงบประมาณให้ชัดเจน

ตัวอย่างของหลักสูตรที่ต้องจัดทำในแผนการอบรม

- การจัดฝึกอบรมการดับเพลิงขั้นต้นให้กับพนักงาน
- การฝึกซ้อมดับเพลิงและฝึกซ้อมอพยพหนีไฟ

ตัวอย่างของหลักสูตรที่ควรจัดทำในแผนการอบรม

- การปฐมพยาบาล
- การผายปอดและนวดหัวใจ

๓. แผนการรณรงค์ป้องกันอัคคีภัย

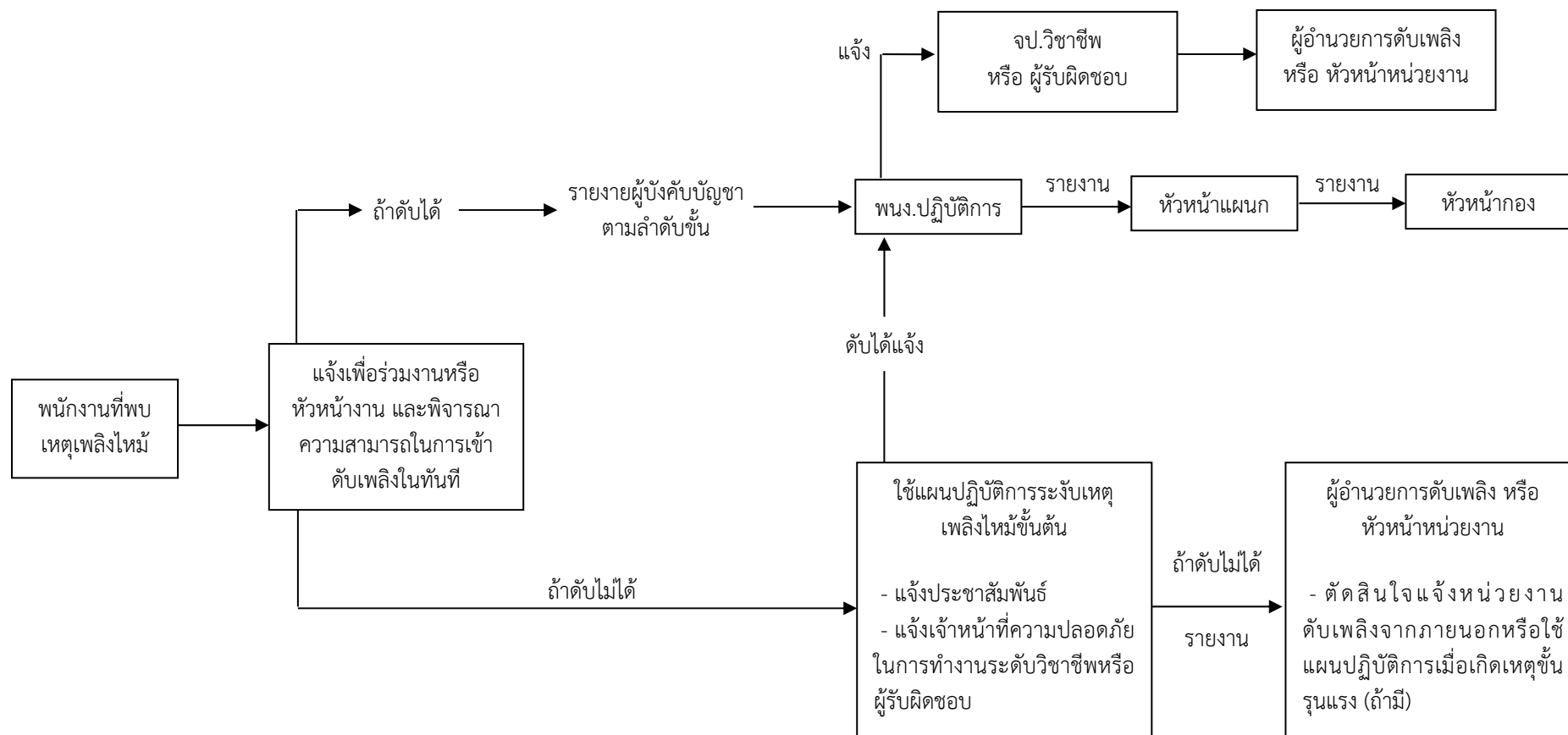
แผนการรณรงค์ป้องกันอัคคีภัย เป็นแผนเพื่อป้องกันการเกิดอัคคีภัยในสถานประกอบการ โดยเป็นการสร้างความสนใจ และส่งเสริมในเรื่องการป้องกันอัคคีภัยให้เกิดขึ้นในทุกระดับของพนักงาน ในแผนการรณรงค์ป้องกันอัคคีภัยควรกำหนดผู้รับผิดชอบ ระยะเวลาดำเนินการ และงบประมาณให้ชัดเจน

ตัวอย่างหัวข้อที่จะทำการรณรงค์ป้องกันอัคคีภัย เช่น

- ๕ ส.
- การลดการสูบบุหรี่
- การจัดนิทรรศการ
- จัดทำโปสเตอร์
- การใช้สื่อต่าง ๆ

๔. แผนการดับเพลิง

ลำดับขั้นตอนการปฏิบัติเมื่อพนักงานพบเหตุเพลิงไหม้

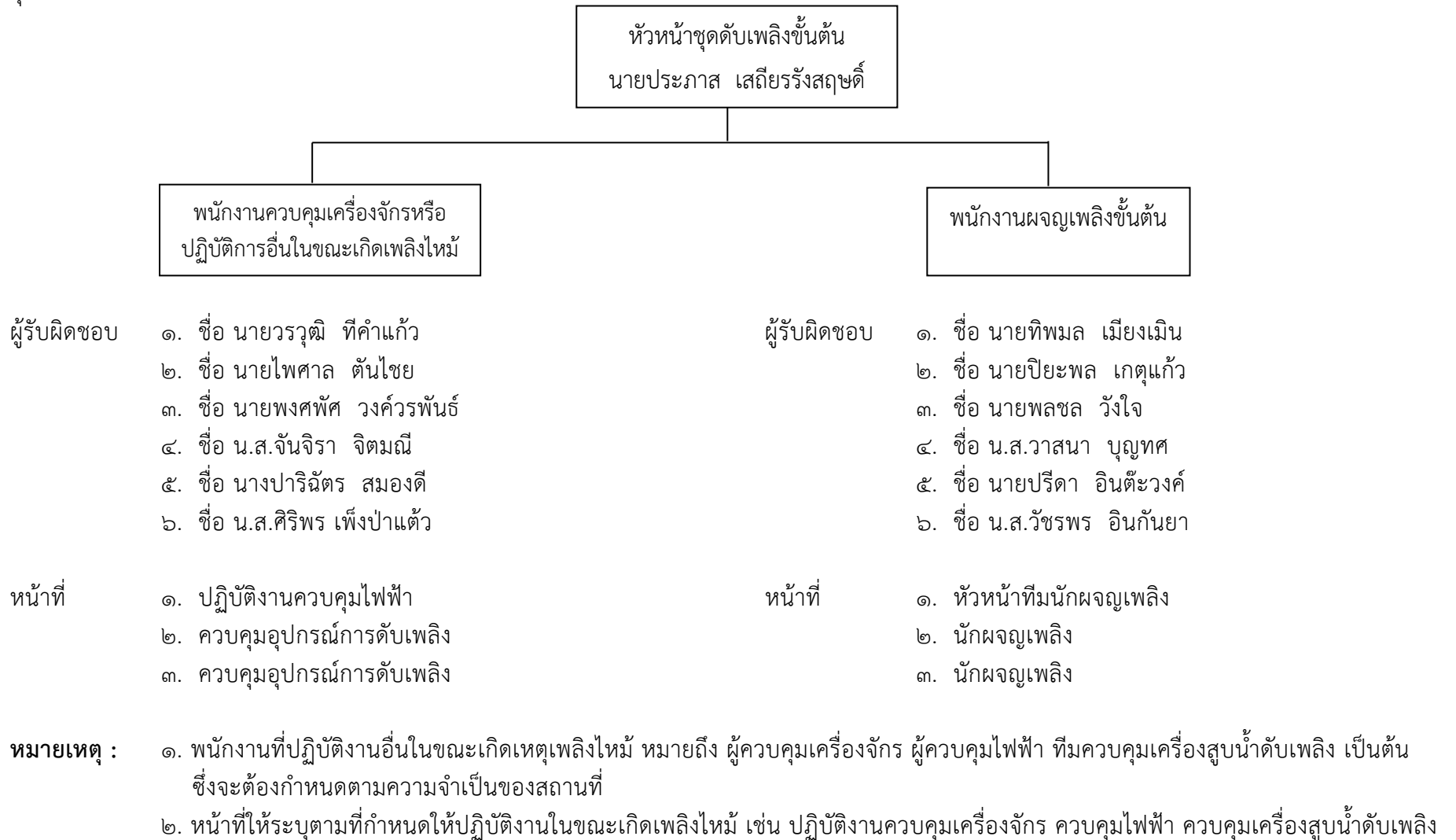


การกำหนดตัวบุคคลและหน้าที่เพื่อระงับเหตุเพลิงไหม้ขั้นต้น

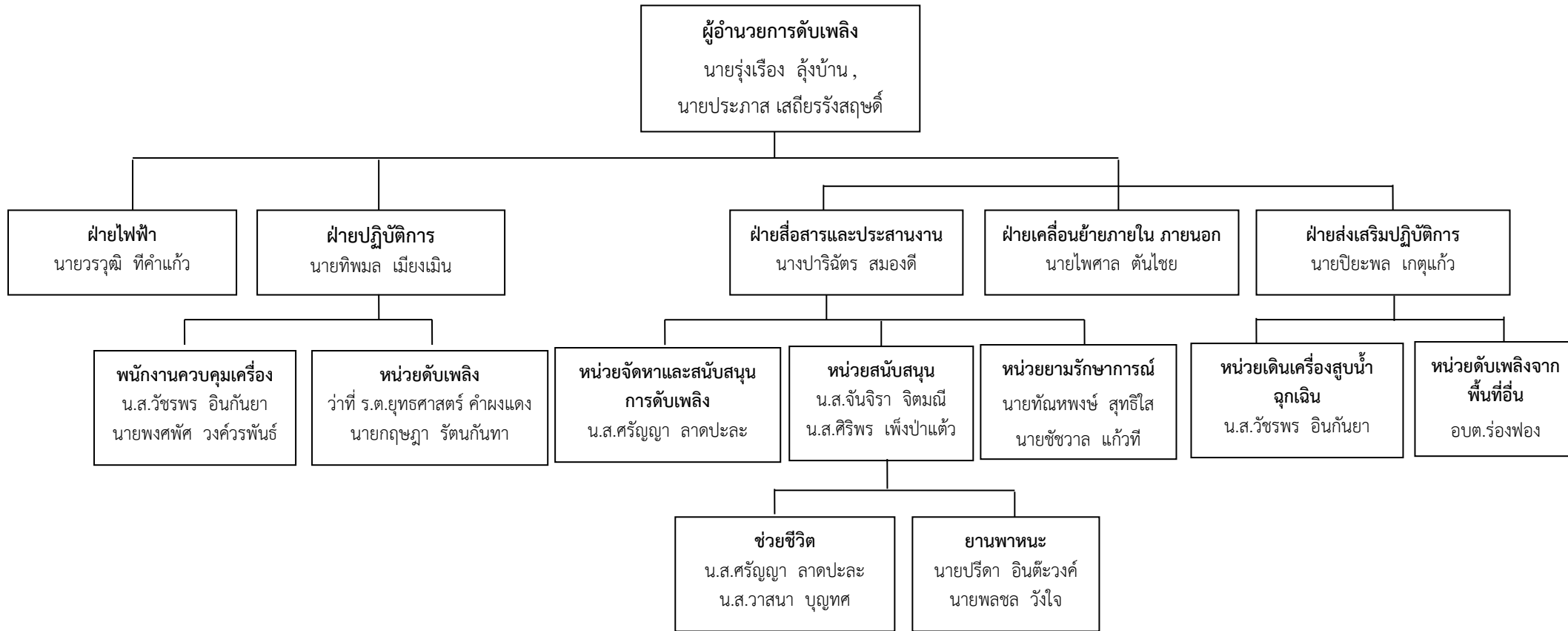
หน่วยงาน : การยางแห่งประเทศไทยเขตภาคเหนือ และการยางแห่งประเทศไทยจังหวัดแพร่

บริเวณ : พื้นที่ภายในการยางแห่งประเทศไทยจังหวัดแพร่

ชุด : A



โครงสร้างหน่วยงานป้องกันระดับอค์กัภัยเมื่อเกิดเหตุเพลิงไหม้ขั้นรุนแรง



หมายเหตุ

๑. การปฏิบัติตามแผนปฏิบัติการเต็มรูปแบบนี้จะใช้เมื่อเกิดเพลิงไหม้อย่างรุนแรง
๒. การเกิดเพลิงไหม้ภายในพื้นที่ต่าง ๆ เพียงเล็กน้อย ให้หัวหน้าแผนกดำเนินการส่งการดับเพลิงตามแผนการปฏิบัติการเมื่อเกิดเพลิงไหม้ขั้นต้น และโทรศัพท์แจ้งศูนย์รวมข่าว และสื่อสาร หรือผู้อำนวยการดับเพลิง หรือเจ้าหน้าที่ความปลอดภัย

หน้าที่ของผู้ปฏิบัติงานตามโครงสร้างตามโครงสร้างหน่วยงานป้องกันและระงับอัคคีภัยเมื่อเกิดไฟไหม้ชั้นรุนแรง (ถ้ามี)

ผู้ปฏิบัติงาน	หน้าที่รับผิดชอบ
<p><u>หน่วยจัดหาและสนับสนุนในการดับเพลิง</u></p> <p>- ผู้ประสานงาน</p> <p>- ยามรักษาการณ์</p> <p><u>ฝ่ายเคลื่อนย้ายภายในภายนอก</u></p> <p><u>ฝ่ายปฏิบัติการ</u></p>	<p>ให้เจ้าหน้าที่ความปลอดภัยคอยช่วยเหลือดังนี้</p> <ol style="list-style-type: none"> ๑. คอยช่วยเหลือประสานงานระหว่างผู้อำนวยการดับเพลิง ยามรักษาการณ์ และผู้เกี่ยวข้อง ๒. คอยรับ-ส่งคำสั่งจากผู้อำนวยการดับเพลิงในการติดต่อ ศูนย์ข่าว ๓. ส่งการแทนผู้อำนวยการดับเพลิง ในกรณีที่ผู้อำนวยการดับเพลิงมอบหมาย <ol style="list-style-type: none"> ๑. ให้รีบไปยังจุดเกิดเหตุ คอยรับคำสั่งจากผู้อำนวยการดับเพลิงและหัวหน้าฝ่ายประสานงาน ๒. ป้องกันมิให้บุคคลภายนอกที่ไม่มีหน้าที่เกี่ยวข้องเข้าก่อนได้รับอนุญาต ๓. ควบคุมป้องกันทรัพย์สินที่ฝ่ายเคลื่อนย้ายนำมาเก็บไว้ <ol style="list-style-type: none"> ๑. ให้รับผิดชอบในการกำหนดจุดปลอดภัยอัคคีภัยในการเก็บวัสดุครุภัณฑ์ ๒. อำนวยความสะดวกในการเคลื่อนย้ายขนส่งวัสดุครุภัณฑ์ ๓. จัดยานพาหนะและอุปกรณ์ขนย้าย <p>หัวหน้าฝ่ายปฏิบัติการให้ถือปฏิบัติดังนี้</p> <ol style="list-style-type: none"> ๑. เมื่อเกิดเพลิงไหม้ในพื้นที่ให้หัวหน้าฝ่ายปฏิบัติการแยกชุดปฏิบัติการออกเป็น ๒ ชุด คือ ชุดควบคุมเครื่องจักรและชุดดับเพลิง <ol style="list-style-type: none"> ๑.๑ชุดควบคุมเครื่องจักร <p>เมื่อเกิดเพลิงไหม้ในพื้นที่ใด ให้ชุดควบคุมเครื่องจักรทำการควบคุม เครื่องจักรให้ทำงานต่อไปจนกว่าจะได้รับคำสั่งให้หยุดเครื่องจากหัวหน้า ฝ่ายปฏิบัติการ กรณีที่ไม่สามารถเดินเครื่องหรือได้รับคำสั่งให้หยุดเครื่อง ให้ชุดควบคุมเครื่องจักรไปช่วยทำการดับเพลิง</p>

ตัวอย่างผู้รับผิดชอบในตำแหน่งต่าง ๆ ตามแผนปฏิบัติการ

ตำแหน่ง	เวลาปกติ (วันธรรมดา) ๐๘.๐๐-๑๗.๐๐ น.	นอกเวลาปกติ (วันธรรมดา) ๑๗.๐๐-๐๘.๐๐ น.	วันหยุด ๐๘.๐๐-๒๔.๐๐-๐๘.๐๐
๑. ผู้อำนวยการดับเพลิง ๒. หัวหน้าฝ่ายไฟฟ้า	- ผู้อำนวยการปฏิบัติการ หรือผู้ได้รับมอบหมาย - หัวหน้าแผนกไฟฟ้า	- หัวหน้าแผนก/หน่วย ประจำ พื้นที่หรือใกล้เคียง -พนักงานนอนเวร.....	- หัวหน้าแผนก/หน่วย ประจำพื้นที่หรือใกล้เคียง - พนักงานนอนเวร.....
๓. หัวหน้าฝ่ายปฏิบัติการ - หน่วยคุมเครื่องจักร	- ผู้จัดการฝ่ายโรงงานหรือ ผู้ได้รับมอบหมาย - พนักงานคุมเครื่องจักร ปกติ - ทีม Emergency Response (อยู่ระหว่างการ การจัดตั้งทีม).....	- - พนักงานควบคุมเครื่องจักร ปกติ - ทีม Emergency Response (อยู่ระหว่างการ จัดตั้งทีม)	- - พนักงานคุมเครื่องจักร ปกติ - ทีม Emergency Response (อยู่ระหว่างการ การจัดตั้งทีม).....
๔. หัวหน้าฝ่ายสื่อสารและ ประสานงาน - หน่วยสนับสนุน - พยาบาล - เจ้าหน้าที่ยานพาหนะ - เจ้าหน้าที่ศูนย์รวมข่าว และสื่อสาร - หน่วยจัดหาและสนับสนุน การดับเพลิง - ผู้ประสานงาน - ผู้จ่ายอุปกรณ์ดับเพลิง - ผู้สื่อข่าวผ่านศูนย์รวมข่าว และสื่อสาร - หน่วยยามรักษาการณ์	- ผู้จัดการฝ่ายบุคคลหรือ ผู้รับมอบหมาย - พยาบาลประจำบริษัท - พนักงานขับรถพยาบาล - พนักงานรับโทรศัพท์ - เจ้าหน้าที่ความปลอดภัย (อยู่ระหว่างการรออุปกรณ์ ดับเพลิง - หัวหน้าฝ่ายปฏิบัติการ (ตอนต้น) จป.(เมื่อไปถึงที่ เกิดเหตุ) - ผู้ประสานงานยาม รักษาการณ์	- - ทีมปฐมพยาบาล - พนักงานขับรถพยาบาล -	- - ทีมปฐมพยาบาล - พนักงานขับรถพยาบาล - - หัวหน้ายามรักษาการณ์
๕. หัวหน้าฝ่ายเคลื่อนย้าย ภายใน - ภายนอก	- หัวหน้าฝ่ายแผนกธุรการ หรือผู้ได้รับมอบหมาย	- นายเวรประจำวันหยุด	- นายเวรประจำวันหยุด
๖. หัวหน้าฝ่ายส่งเสริม ปฏิบัติการ - หน่วยเดินเครื่องสูบน้ำ อุกเหิน - หน่วยติดต่อดับเพลิงจาก พื้นที่อื่น - ใช้ Safety Order System (SOS)	- ผู้จัดการฝ่าย - จากหน่วยธุรการ/ซ่อม บำรุง ชื่อ - ผู้กตัญญูแจ้งเหตุ จาก SOS	- - จากหน่วยธุรการ/ซ่อมบำรุง - ชื่อ..... ผู้กตัญญูแจ้งเหตุ จาก SOS	- - จากหน่วยธุรการ/ซ่อม บำรุง - ชื่อ ผู้กตัญญูแจ้งเหตุ จาก (SOS)

แผนอพยพหนีไฟ

แผนอพยพหนีไฟนั้นกำหนดขึ้นเพื่อความปลอดภัยของชีวิตและทรัพย์สินของพนักงานและของสถานประกอบการในขณะเกิดเหตุเพลิงไหม้

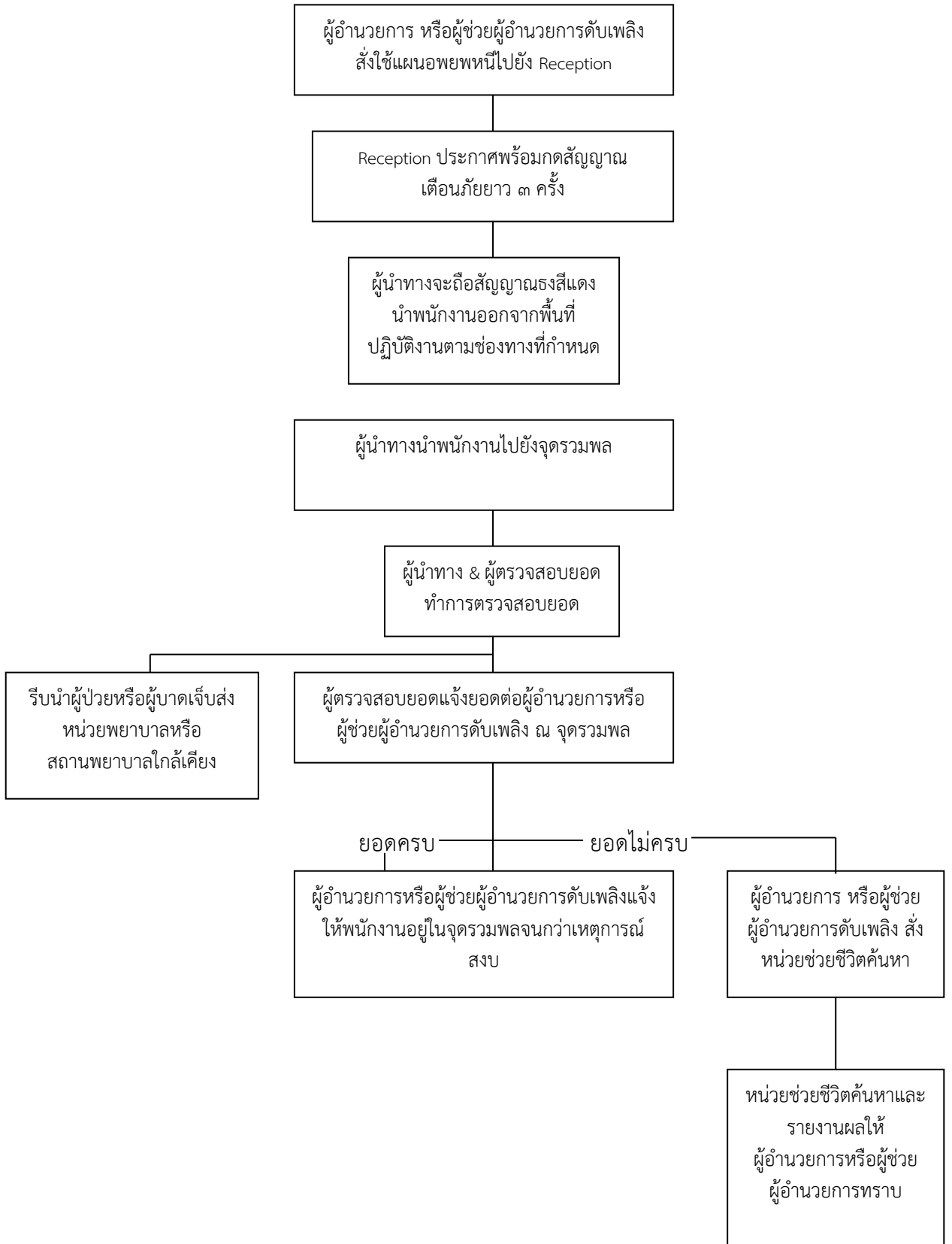
แผนอพยพหนีไฟที่กำหนดขึ้นนั้น มีองค์ประกอบต่าง ๆ เช่น หน่วยตรวจสอบจำนวนพนักงาน, ผู้นำทางหนีไฟ, จุดนัดพบ, หน่วยช่วยชีวิต และยานพาหนะ ฯลฯ ควรได้กำหนดผู้รับผิดชอบในแต่ละหน่วยงานโดยขึ้นตรงต่อผู้อำนวยการอพยพหนีไฟหรือผู้อำนวยการดับเพลิง ดังนี้

- ผู้อำนวยการอพยพหนีไฟหรือผู้อำนวยการดับเพลิง ชื่อ นายรุ่งเรือง ลุ่งบ้าน
- ผู้ช่วยผู้อำนวยการอพยพหนีไฟหรือผู้ช่วยผู้อำนวยการดับเพลิง ชื่อ นายประภาส เสถียรรังษุทธิ์

ในแผนดังกล่าวควรกำหนดให้มีการปฏิบัติดังนี้

๑. หน่วยงานตรวจสอบจำนวนพนักงาน มีหน้าที่ตรวจนับจำนวนพนักงานว่า มีการอพยพหนีไฟออกมาภายนอกบริเวณที่ปลอดภัยครบทุกคนหรือไม่
๒. ผู้นำทางหนีไฟ จะเป็นผู้นำทางพนักงานอพยพหนีไฟไปตามทางออกที่จัดไว้
๓. จุดนัดพบ หรือเรียกอีกอย่างว่า “จุดรวมพล” จะเป็นสถานที่ที่ปลอดภัย ซึ่งพนักงานสามารถที่จะมารายงานตัวและทำการตรวจสอบนับจำนวนได้ หากพบว่าพนักงานอพยพหนีไฟออกมาไม่ครบตามจำนวนจริง ซึ่งหมายถึงมีพนักงานติดอยู่ในพื้นที่ที่เกิดอัคคีภัย
๔. หน่วยช่วยชีวิตและยานพาหนะ จะเข้าค้นหาและทำการช่วยชีวิตพนักงานที่ยังติดค้างอยู่ในอาคารหรือในพื้นที่ที่เกิดอัคคีภัย รวมถึงกรณีของพนักงานที่ออกมาอยู่ที่จุดรวมพลแล้วมีอาการเป็นลม ซ็อกหมดสติหรือบาดเจ็บ เป็นต้น หน่วยช่วยชีวิตและยานพาหนะจะทำการปฐมพยาบาลเบื้องต้น และติดต่อหน่วยยานพาหนะให้ในกรณีที่ยานพาหนะหรือแพทย์พิจารณาแล้วต้องนำส่งโรงพยาบาล

ตัวอย่าง แผนอพยพหนีไฟ



แผนบรรเทาทุกข์

แผนบรรเทาทุกข์จะประกอบด้วยหัวข้อต่าง ๆ ดังนี้

๑. การประสานงานกับหน่วยงานของรัฐ
๒. การสำรวจความเสียหาย
๓. การรายงานตัวของเจ้าหน้าที่ทุกฝ่าย และกำหนดจุดนัดพบของบุคลากรเพื่อรอรับคำสั่ง
๔. การช่วยชีวิตและขุดค้นหาผู้เสียชีวิต
๕. การเคลื่อนย้ายผู้ประสบภัย ทรัพย์สินของผู้เสียชีวิต
๖. การประเมินความเสียหาย ผลการปฏิบัติงานและรายงานสถานการณ์เพลิงไหม้
๗. การช่วยเหลือสงเคราะห์ผู้ประสบภัย
๘. การปรับปรุงแก้ไขปัญหาเฉพาะหน้าเพื่อให้ธุรกิจสามารถดำเนินการได้โดยเร็วที่สุด

การกำหนดหน้าที่รับผิดชอบของผู้ปฏิบัติการในแผนบรรเทาทุกข์

หน้าที่รับผิดชอบ	ผู้ปฏิบัติ
๑. การประสานงานกับหน่วยงานของรัฐ	หัวหน้าทีม นายไพศาล ต้นไชย พนักงานร่วมทีม น.ส.วัชรพร อินกันยา , น.ส.วาสนา บุญทศ น.ส.จันจิรา จิตมณี
๒. การสำรวจความเสียหาย	หัวหน้าทีม นายวรวุฒิ ที่คำแก้ว พนักงานร่วมทีม นายพงศพัศ วงศ์วรพันธ์ , นายปรีดา อินตะวงค์ , นายทัศนพงษ์ สุทธิใส
๓. การรายงานตัวของเจ้าหน้าที่ทุกฝ่ายและกำหนดจุดนัดพบของบุคลากร	หัวหน้าทีม นางปาริฉัตร สมองดี พนักงานร่วมทีม น.ส.ศิริพร เพ็งป่าแก้ว , น.ส.จันจิรา จิตมณี , น.ส.วาสนา บุญทศ , น.ส.วัชรพร อินกันยา
๔. การช่วยชีวิตและค้นหาผู้ประสบภัย	หัวหน้าทีม นายทิพมล เมียงเมิน พนักงานร่วมทีม นายปิยะพล เกตุแก้ว , นายพลชล ว่างใจ , ว่าที่ ร.ต.ยุทธศาสตร์ คำผางแดง , นายกฤษฎา รัตนกันทา , นายชัชวาล แก้วที
๕. การเคลื่อนย้ายผู้ประสบภัย ทรัพย์สินและผู้เสียชีวิต	หัวหน้าทีม นายไพศาล ต้นไชย พนักงานร่วมทีม ว่าที่ ร.ต.ยุทธศาสตร์ คำผางแดง , นายกฤษฎา รัตนกันทา , นายพลชล ว่างใจ , นายปิยะพล เกตุแก้ว , นายชัชวาล แก้วที
๖. การประเมินความเสียหาย ผลการปฏิบัติงาน และการรายงานสถานการณ์เพลิงไหม้	หัวหน้าทีม นายวรวุฒิ ที่คำแก้ว , พนักงานร่วมทีม นางปาริฉัตร สมองดี, นายปรีดา อินตะวงค์, นายทัศนพงษ์ สุทธิใส , น.ส.วัชรพร อินกันยา นายพงศพัศ วงศ์วรพันธ์
๗. การช่วยเหลือ สงเคราะห์ผู้ประสบภัย	หัวหน้าทีม นายประภาส เสถียรรังสฤษฎ์ พนักงานร่วมทีม น.ส.ศรัณญา ลาดปะละ , น.ส.จันจิรา จิตมณี , น.ส.ศิริพร เพ็งป่าแก้ว , น.ส.วาสนา บุญทศ
๘. การปรับปรุงแก้ไขปัญหาเฉพาะหน้าเพื่อให้ธุรกิจสามารถดำเนินการได้โดยเร็วที่สุด	หัวหน้าทีม นายรุ่งเรือง ลุ่งบ้าน พนักงานร่วมทีม นายวรวุฒิ ที่คำแก้ว , นายทิพมล เมียงเมิน , นายไพศาล ต้นไชย , นางปาริฉัตร สมองดี , นายพงศพัศ วงศ์วรพันธ์

แผนปฏิรูป

แผนปฏิรูป ได้แก่การนำรายงานผลการประเมินจากทุกด้าน จากสถานการณ์จริงมาปรับปรุงแก้ไข โดยเฉพาะแผนการป้องกันอัคคีภัย (ก่อนเกิดเหตุ) แผนปฏิบัติเมื่อเกิดเหตุเพลิงไหม้ แผนบรรเทาทุกข์ (ทันทีที่เพลิงสงบ) รวมทั้งการปรับปรุงแก้ไขตัวบุคลากรต่าง ๆ ที่บกพร่อง

นอกจากนี้ ยังมีโครงการเพื่อร่วมรับแผนปฏิรูป ได้แก่

๑. โครงการประชาสัมพันธ์ สาเหตุการเกิดอัคคีภัยและแนวทางป้องกันในรูปแบบต่าง ๆ
๒. โครงการสงเคราะห์ผู้ป่วย
๓. โครงการปรับปรุงซ่อมแซมและสรรหาสิ่งทีสูญเสียให้กลับคืนสภาพปกติ

ตัวอย่าง การรณรงค์เกี่ยวกับการป้องกันอัคคีภัย

เพื่อเป็นการส่งเสริมและสนับสนุนให้พนักงานทุกคนตระหนักเกี่ยวกับการป้องกันอัคคีภัย ซึ่งจะทำให้เกิดความปลอดภัยขึ้นในหน่วยงาน รวมทั้งในการปฏิบัติตามนโยบายของหน่วยงาน จึงจัดให้มีกิจกรรม “การประกวดภาพวาดสาเหตุของการเกิดอัคคีภัย” โดยมีข้อกำหนดดังนี้

๑. ลักษณะของภาพ

- เป็นภาพวาดลงบนกระดาษสีขาขาว ขนาด เอ ๔ หรือ ๘ x ๑๐
- ภาพวาดจะต้องมีแนวความคิดแสดงให้เห็นถึงสาเหตุของการเกิดอัคคีภัยพร้อมคำอธิบายถ่ายทอดความหมายของภาพนั้น
- สามารถส่งภาพได้ทั้งภาพสีหรือภาพขาวดำ

๒. การส่งเข้าประกวด

- พนักงาน ๑ คน สามารถส่งภาพวาดได้ไม่เกิน ๓ ภาพ
- ส่งภาพได้ที่ฝ่ายความปลอดภัย ภายในวันที่

๓. การตัดสิน

- คณะกรรมการจะเป็นผู้พิจารณาตัดสินและประกาศผลในวันที่
- การตัดสินของคณะกรรมการให้ถือเป็นที่สุด

๔. รางวัล

- | | | | | |
|--------------------|--------------|---------------|-------|-----|
| - รางวัลชนะเลิศ | มี ๑ รางวัล | ของขวัญมูลค่า | ๑,๐๐๐ | บาท |
| - รองรางวัลชนะเลิศ | มี ๓ รางวัล | ของขวัญมูลค่า | ๕๐๐ | บาท |
| - รางวัลชมเชย | มี ๑๐ รางวัล | ของขวัญมูลค่า | ๓๐๐ | บาท |

๕. ภาพที่ได้รางวัลจะนำลงวารสารของหน่วยงาน และจะใช้พิจารณาเผยแพร่ในโอกาสต่อไป

๖. ติดต่อสอบถามรายละเอียดเพิ่มเติมได้ที่คณะกรรมการจัดงาน

ประกาศ ณ วันที่

ประธานคณะกรรมการจัดงาน

แผนการรณรงค์ป้องกันอัคคีภัย

แผนการรณรงค์ป้องกันอัคคีภัย เป็นแผนที่จัดทำขึ้นเพื่อป้องกันการเกิดอัคคีภัยในสถานประกอบการและเป็นการสร้างความสนใจ รวมทั้งส่งเสริมในเรื่องของการป้องกันอัคคีภัยให้เกิดขึ้นกับผู้ปฏิบัติงานทุกคนทุกระดับในสถานประกอบการ

หลักการจัดทำแผนการรณรงค์ป้องกันอัคคีภัย

1. กำหนดบุคคลผู้รับผิดชอบในการจัดการรณรงค์
2. กำหนดเรื่อง หรือหัวข้อที่จะทำการรณรงค์ ได้แก่
 - องค์ประกอบของการเกิดเพลิงไหม้
 - การจัดเก็บวัสดุไวไฟ
 - การลดการสูบบุหรี่
 - ผลที่เกิดขึ้นจากอัคคีภัย
 - การทำความสะอาด
3. เลือกวิธีการหรือรูปแบบการรณรงค์ที่เหมาะสม เช่น
 - การประกวด
 - การจัดทำโปสเตอร์ และป้ายต่าง ๆ
 - การจัดนิทรรศการ
 - การใช้สื่อต่าง ๆ
4. กำหนดระยะเวลาที่ใช้ในการรณรงค์
5. กำหนดบุคคลหรือกลุ่มเป้าหมายที่ใช้ในการรณรงค์
6. ประเมินผลจากการรณรงค์ทุกครั้ง

ตัวอย่าง หลักสูตรการฝึกอบรม เรื่อง การดับเพลิงขั้นต้น

วัตถุประสงค์

เพื่อให้ผู้เข้ารับการฝึกอบรมมีความรู้ ความเข้าใจ เกี่ยวกับวิธีการดับเพลิงขั้นต้นและสามารถใช้
ถังดับเพลิง รวมทั้งสายดับเพลิงและหัวฉีดดับเพลิงได้อย่างถูกต้องเหมาะสม

หัวข้อการฝึกอบรม

- ทฤษฎีการเกิดเพลิงไหม้
- การแบ่งประเภทของเพลิง
- การป้องกันแหล่งกำเนิดไฟ
- เครื่องมือดับเพลิง
- วิธีดับเพลิงประเภทต่าง ๆ

คุณสมบัติของผู้เข้ารับการฝึกอบรม

พนักงาน ผู้ปฏิบัติงานทุกคน

วิธีการฝึกอบรม

การบรรยายภาคทฤษฎี และการฝึกซ้อมภาคปฏิบัติ

จำนวนผู้เข้ารับการฝึกอบรม

๕๐ คน / รุ่น

ระยะเวลาการฝึกอบรม

ใช้เวลา ๑ วัน (ภาคทฤษฎี ๓ ชั่วโมง ภาคปฏิบัติ ๓ ชั่วโมง)

กำหนดการฝึกอบรม

วันที่ ๑, ๑๕, ๓๐ ของทุกเดือน

งบประมาณ

๕,๐๐๐ บาท

ผู้รับผิดชอบ

เจ้าหน้าที่ความปลอดภัยในการทำงาน

แผนการอบรม

แผนการอบรม เป็นแผนที่จัดทำขึ้นสำหรับการป้องกันอัคคีภัยในสถานประกอบการ โดยกำหนดให้มีการอบรมพนักงานหรือเจ้าหน้าที่ผู้ปฏิบัติงานทุกคนทุกระดับของสถานประกอบการ ในเรื่องของการดับเพลิงและการหนีไฟ

หลักการจัดทำแผนการอบรม

๑. กำหนดบุคคลผู้รับผิดชอบดำเนินการฝึกอบรม
๒. กำหนดหลักสูตรเรื่อง หรือหัวข้อที่จะทำการฝึกอบรม ได้แก่
 - แผนป้องกันและระงับอัคคีภัย
 - การดับเพลิงขั้นต้น
 - การดับเพลิงขั้นสูงหรือขั้นก้าวหน้า
 - การใช้อุปกรณ์ดับเพลิงประเภทต่าง ๆ
 - การอพยพหนีไฟ
 - การปฐมพยาบาลและการช่วยชีวิต
๓. เลือกวิธีการฝึกอบรม เช่น
 - การบรรยาย
 - การอภิปราย
๔. กำหนดระยะเวลาที่ใช้ในการฝึกอบรม
๕. กำหนดบุคคลที่จะเข้ารับการฝึกอบรมให้เหมาะสมกับเรื่องหรือหัวข้อฝึกอบรม
๖. มีการประเมินผลการอบรมทุกครั้ง