



แผนป้องกันและระงับอัคคีภัย  
การยางแห่งประเทศไทยจังหวัดเชียงใหม่  
ประจำปี พ.ศ. ๒๕๖๓



## คำนำ

ด้วยประกาศคณะกรรมการแรงงานรัฐวิสาหกิจสัมพันธ์ เรื่อง มาตรฐานขั้นต่ำของสภาพการจ้างในรัฐวิสาหกิจ (ฉบับที่ ๓) กำหนดให้นายจ้างบริหาร จัดการ และดำเนินการด้านความปลอดภัย อาชีวอนามัย และสภาพแวดล้อมในการทำงาน ให้เป็นไปตามมาตรฐานที่กำหนดในกฎกระทรวง โดยมีวัตถุประสงค์เพื่อประโยชน์ในการวางมาตรการควบคุมกำกับ ดูแล และบริหารจัดการด้านความปลอดภัย อาชีวอนามัย และสภาพแวดล้อมในการทำงานอย่างเหมาะสม มิให้ได้รับอันตรายต่อชีวิต ร่างกาย จิตใจ และสุขภาพอนามัย แก่บุคลากร ผู้ที่เกี่ยวข้อง ในสถานประกอบกิจการต่าง ๆ

การยางแห่งประเทศไทยจังหวัดเชียงใหม่ ได้ตระหนักถึงความสำคัญเกี่ยวกับการเกิดอัคคีภัย ที่อาจเกิดขึ้นในองค์กร จึงได้จัดทำแผนป้องกันและระงับอัคคีภัย การยางแห่งประเทศไทยจังหวัดเชียงใหม่ขึ้น เพื่อวางมาตรการในการป้องกันและระงับอัคคีภัย โดยให้บุคลากรทุกคนถือปฏิบัติตามที่กำหนดไว้ในแผนดังกล่าวอย่างเคร่งครัด และหวังเป็นอย่างยิ่งว่าแผนป้องกันและระงับอัคคีภัยนี้ จะเป็นประโยชน์กับบุคลากร หากเกิดเหตุอัคคีภัย บุคลากรจะสามารถช่วยเหลือตนเองรวมทั้งบุคคลอื่นและทรัพย์สินของการยางแห่งประเทศไทยจังหวัดเชียงใหม่ให้ปลอดภัยได้

กรกฎาคม ๒๕๖๓

## สารบัญ

	หน้า
๑. หลักการและเหตุผล	๓
๒. วัตถุประสงค์	๓
๓. ขอบเขต	๔
๔. คำจำกัดความ	๔
๕. ข้อมูลทั่วไป	๕
๖. แผนป้องกันและระงับอัคคีภัย	๖
๖.๑ แผนก่อนเกิดเหตุ	๖
๖.๑.๑ แผนการตรวจตรา	๖
๖.๑.๒ แผนการอบรม	๖
๖.๑.๓ แผนการรณรงค์ป้องกันและระงับอัคคีภัย	๖
๖.๒ แผนขณะเกิดเหตุ	๗
๖.๒.๑ แผนดับเพลิง	๗
๖.๒.๒ แผนอพยพหนีไฟ	๙
๖.๒.๓ แผนบรรเทาทุกข์ขณะเกิดเหตุ	๑๐
๖.๓ แผนหลังเกิดเหตุ	๑๑
๖.๓.๑ แผนบรรเทาทุกข์หลังเกิดเหตุ	๑๑
๖.๓.๒ แผนการปฏิบัติการฟื้นฟู	๑๒
ภาคผนวก	
- หมายเลขโทรศัพท์ติดต่อบุคลากรภายในและภายนอกหน่วยงาน	๑๓

## ๑. หลักการและเหตุผล

การขาดความรู้ความเข้าใจด้านความปลอดภัย อาชีวอนามัย และสภาพแวดล้อมในการทำงาน มักก่อให้เกิดอันตรายจนได้รับการบาดเจ็บ พิการ ทูพพลภาพ และเสียชีวิต โดยเฉพาะอย่างยิ่งการเกิดอัคคีภัย ส่วนใหญ่มักเป็นผลมาจากความประมาท ไม่รอบคอบ ขาดการตรวจสอบระบบป้องกันและระงับอัคคีภัยต่าง ๆ ให้พร้อมใช้งานอย่างสม่ำเสมอ และขาดความตระหนักในเรื่องความปลอดภัยจากอัคคีภัย ซึ่งการเกิดอัคคีภัยแต่ละครั้งสามารถสร้างความเสียหายและความสูญเสียต่อชีวิตและทรัพย์สินของบุคลากรและองค์กรเป็นมูลค่ามหาศาล การยางแห่งประเทศไทยจังหวัดเชียงใหม่ ได้ตระหนักและเล็งเห็นถึงความสำคัญในเรื่องการป้องกันและระงับอัคคีภัย เนื่องจากมีบุคลากรและผู้มาติดต่อ ตลอดจนมีวัสดุอุปกรณ์เครื่องใช้สำนักงาน รวมถึงเอกสารต่าง ๆ ซึ่งเป็นแหล่งเชื้อเพลิงอย่างดี หากไม่มีการตรวจตราตรวจสอบอย่างเคร่งครัด อาจเป็นสาเหตุที่ทำให้เกิดอัคคีภัยได้

การยางแห่งประเทศไทยจังหวัดเชียงใหม่ จึงได้จัดทำแผนป้องกันและระงับอัคคีภัย การยางแห่งประเทศไทยจังหวัดเชียงใหม่ ขึ้น เพื่อเป็นการเตรียมความพร้อมรองรับเหตุการณ์ฉุกเฉิน หากเกิดเหตุจะสามารถป้องกันและลดอัตราการสูญเสียที่อาจเกิดขึ้นได้ รวมถึงบุคลากรมีความรู้ความเข้าใจและตระหนักถึงอันตรายที่เกิดจากอัคคีภัย ตลอดจนสามารถปฏิบัติตามแผนป้องกันและระงับอัคคีภัยได้อย่างมีประสิทธิภาพ ซึ่งเป็นส่วนที่จะสนับสนุนให้การดำเนินงานของ กยท.จ.เชียงใหม่ มีความต่อเนื่องและเป็นไปอย่างราบรื่น

## ๒. วัตถุประสงค์

๑. เพื่อเป็นการป้องกันการสูญเสียทั้งชีวิตและทรัพย์สินจากอัคคีภัย
๒. เพื่อให้บุคลากรในหน่วยงานและผู้รับบริการ เกิดความตระหนักและมีความพร้อมสามารถระงับเหตุ รวมทั้งช่วยเหลือตนเองได้อย่างปลอดภัยเมื่อเกิดอัคคีภัย
๓. เพื่อให้สามารถฟื้นฟูพื้นที่เกิดเหตุให้กลับเข้าสู่ภาวะปกติได้โดยเร็ว
๔. เพื่อลดอัตราการเสี่ยงต่อการเกิดเหตุอัคคีภัย
๕. เพื่อให้เป็นไปตามที่กฎหมายกำหนด
๖. เพื่อสร้างทัศนคติที่ดีต่อบุคลากรในหน่วยงาน
๗. เพื่อสร้างความมั่นใจในเรื่องความปลอดภัยต่อบุคลากรในหน่วยงานและผู้มาใช้บริการ

### ๓. ขอบเขต

แผนป้องกันและระงับอัคคีภัย การยางแห่งประเทศไทยจังหวัดเชียงใหม่ ฉบับนี้ ใช้ในการป้องกันและระงับอัคคีภัยที่อาจจะเกิดขึ้นในบริเวณสถานที่ปฏิบัติงานของการยางแห่งประเทศไทยจังหวัดเชียงใหม่ เท่านั้น องค์ประกอบของแผนดังกล่าวจะดำเนินการในภาวะต่างกันคือ ก่อนเกิดเหตุเพลิงไหม้ ขณะเกิดเหตุเพลิงไหม้และหลังจากเพลิงสงบแล้ว รายละเอียดแยกได้ดังนี้

๑. แผนก่อนเกิดเหตุ ประกอบด้วย แผนตรวจตรา แผนการอบรม แผนการรณรงค์ป้องกันและระงับอัคคีภัย
๒. แผนขณะเกิดเหตุ ประกอบด้วย แผนดับเพลิง แผนอพยพหนีไฟ และแผนบรรเทาทุกข์ขณะเกิดเหตุ
๓. แผนหลังเกิดเหตุ ประกอบด้วย แผนบรรเทาทุกข์หลังเกิดเหตุ แผนการปฏิบัติการฟื้นฟู

### ๔. คำจำกัดความ

- **หัวหน้าชุดดับเพลิงขั้นต้น** หมายถึง ผู้อำนวยการการยางแห่งประเทศไทยจังหวัดเชียงใหม่ หรือผู้ที่ได้รับมอบหมายให้ทำหน้าที่แทน เพื่อทำหน้าที่ผู้อำนวยการ สั่งการในการดับเพลิงและควบคุมสถานการณ์
- **ทีมไฟฟ้า** หมายถึง กลุ่มพนักงานที่ทำหน้าที่ในการตัดกระแสไฟฟ้า เพื่อให้ทีมดับเพลิงเข้าระงับเหตุเพลิงไหม้
- **ทีมดับเพลิง** หมายถึง กลุ่มพนักงานที่ทำหน้าที่ดับเพลิงเบื้องต้น
- **ทีมอพยพและตรวจนับจำนวน** หมายถึง กลุ่มพนักงานที่ทำหน้าที่ด้านบุคลากร เป็นผู้นำทางอพยพหนีไฟไปยังจุดรวมพล พร้อมตรวจสอบรายชื่อพนักงานและลูกจ้างในพื้นที่รับผิดชอบ
- **ทีมค้นหา** หมายถึง กลุ่มพนักงานที่ทำหน้าที่ค้นหาบุคคลกรณีสูญหายติดค้างภายในอาคารหรือประสานกับหน่วยงานภายนอกเข้าดำเนินการค้นหา
- **ทีมประสานงาน** หมายถึง กลุ่มพนักงานที่รับหน้าที่ประสานงานเบื้องต้นกับหน่วย ทีม หรือบุคคลที่เกี่ยวข้อง ดูแล สนับสนุน และอำนวยความสะดวกต่อทีมงานหรือหน่วยต่าง ๆ ในการดับเพลิง การอพยพหนีไฟ เตรียมความพร้อมด้านอาคารสถานที่ การขนย้ายอุปกรณ์ที่สำคัญ จัดเตรียมยานพาหนะในการอพยพ ประสานแจ้งสถานการณ์ รวมถึงติดต่อขอความช่วยเหลือจากหน่วยงานภายนอก และรายงานต่อหัวหน้าชุดดับเพลิงฯ
- **ทีมพยาบาล** หมายถึง กลุ่มพนักงานที่ทำหน้าที่ในการคัดกรองผู้บาดเจ็บ การปฐมพยาบาลเบื้องต้น และเคลื่อนย้ายผู้บาดเจ็บส่งต่อไปยังโรงพยาบาล
- **ทีมสำรวจ** หมายถึง กลุ่มพนักงานที่ทำหน้าที่เข้าสำรวจพื้นที่จริงหลังเกิดเหตุไฟไหม้ เพื่อทำการสำรวจ ตรวจสอบทรัพย์สินของทางราชการและอื่นๆ ที่เสียหาย ประเมินความเสียหาย และรายงานต่อหน่วยงานที่เกี่ยวข้องทราบ

- จุดรวมพล หมายถึง พื้นที่ปลอดภัยสำหรับรองรับการอพยพของผู้ประสบภัย ผู้บาดเจ็บ การขนย้ายทรัพย์สิน เมื่อเกิดเหตุฉุกเฉิน
- จุดเกิดเหตุ หมายถึง พื้นที่ซึ่งเป็นจุดเกิดเหตุและมีอันตรายสูงมาก

## ๕. ข้อมูลทั่วไป

๕.๑ ที่ตั้ง การยางแห่งประเทศไทยจังหวัดเชียงใหม่  
 ตั้งอยู่เลขที่ ๒๒/๔๖-๔๗ (โครงการเดอะฮิลล์เพลส) ถนนสมโภชเชียงใหม่ ๗๐๐ ปี  
 ตำบลช้างเผือก อำเภอเมือง จังหวัดเชียงใหม่ ๕๐๓๐๐ โทรศัพท์ ๐ ๕๓๑๒ ๒๗๕๕

๕.๒ ลักษณะอาคารเป็นอาคารคอนกรีตเสริมเหล็ก จำนวน ๒ คูหา (๔ ชั้น)

๕.๓ อุปกรณ์ระบบป้องกันและระงับอัคคีภัยภายในอาคาร ดังนี้

ชั้น	หน่วยงานในพื้นที่	จำนวนถังดับเพลิง	ทางออกฉุกเฉิน	จำนวนไฟฉุกเฉิน
๑	กปว.	๒	๒	-
๒	กสน.	-	๑	-
๓	ห้องทำงานผู้บริหาร	-	-	-
๔	ห้องประชุม	-	-	-
	รวม	๒	๓	-

## ๖. แผนป้องกันและระงับอัคคีภัย

### ๖.๑ แผนก่อนเกิดเหตุ

๖.๑.๒ แผนการตรวจตรา เป็นแผนการเฝ้าระวังป้องกันและสำรวจตรวจตราความปลอดภัย และความเรียบร้อยของอาคารสำนักงาน วัสดุอุปกรณ์ เครื่องมือเครื่องใช้ โดยมีการดำเนินการ ดังนี้

๑) ให้พนักงานและลูกจ้างทุกคนใน กยท.จ.เชียงใหม่ สำรวจตรวจตราความปลอดภัยบริเวณ สำนักงาน อาคาร สถานที่ และวัสดุ ซึ่งอาจเป็นจุดเริ่มต้นที่ทำให้เป็นสาเหตุการเกิดอัคคีภัย ตลอดจนอุปกรณ์ เกี่ยวกับการป้องกันและระงับอัคคีภัย หากพบบริเวณใดเป็นจุดเสี่ยงต่อการเกิดอัคคีภัยให้รีบแจ้ง แผนกธุรการ และพัสดุ โดยทันที

๒) ทดสอบประสิทธิภาพการทำงานของถังดับเพลิง ให้ใช้งานได้อย่างมีประสิทธิภาพ โดยถังดับเพลิงจะต้องมีสารเคมีที่ใช้ในการดับเพลิงตามปริมาณที่กำหนด และเปลี่ยนน้ำยาตามวาระและอายุของ น้ำยานั้น และต้องติดตั้งในที่เห็นได้ชัดเจนสามารถหยิบใช้งานได้สะดวกไม่มีสิ่งกีดขวาง

๓) ให้พนักงานและลูกจ้างทุกคนของ กยท.จ.เชียงใหม่ ช่วยกันสำรวจ ตรวจตรา และดูแลรักษาอุปกรณ์ เครื่องใช้ไฟฟ้า สายไฟ ปลั๊กไฟ ให้อยู่ในสภาพสมบูรณ์ใช้งานได้ดี ไม่มีเสียหายหรือชำรุด

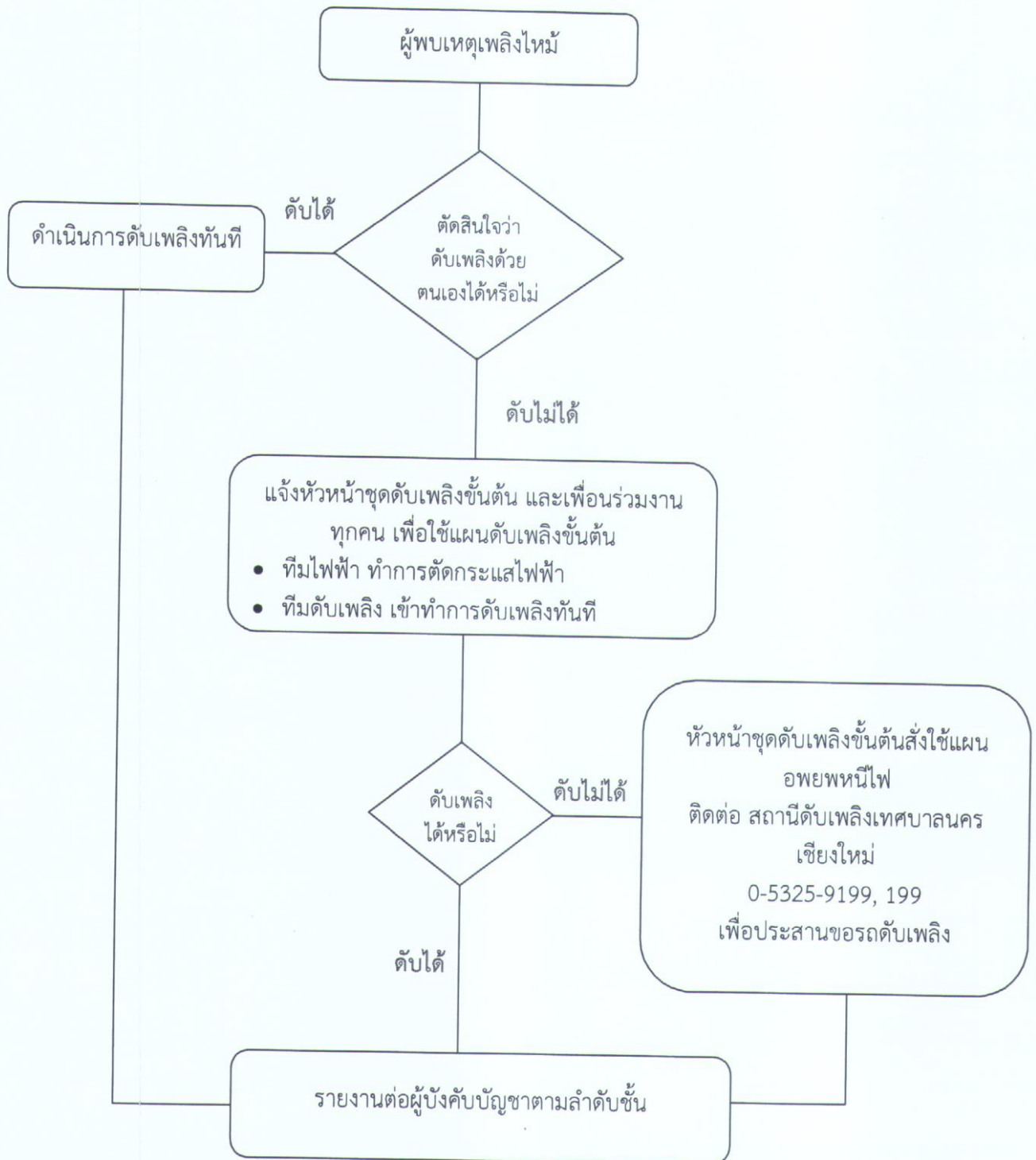
๖.๑.๒ แผนการอบรม เป็นการฝึกอบรมให้ความรู้เกี่ยวกับการป้องกันและระงับอัคคีภัย และการอพยพหนีไฟสำหรับพนักงานและลูกจ้างของ กยท.จ.เชียงใหม่ ซึ่งต้องได้รับการจัดสรรงบประมาณ จาก การยางแห่งประเทศไทย ดังนี้ การฝึกอบรมเพื่อให้ความรู้พนักงานและลูกจ้าง กยท.จ.เชียงใหม่ เรื่องการดับเพลิง เบื้องต้น ประกอบด้วย ทฤษฎีการเกิดเพลิงไหม้ การดับเพลิงขั้นต้น การฝึกซ้อมดับเพลิงและฝึกซ้อมอพยพหนีไฟ ชี้แจงแผนป้องกันและระงับอัคคีภัย และการปฐมพยาบาลเบื้องต้น

๖.๑.๒ แผนการรณรงค์ป้องกันและระงับอัคคีภัย เป็นแผนที่เน้นการประชาสัมพันธ์ เพื่อเสริมสร้าง ความรู้ ความตระหนักถึงความสำคัญของการป้องกันและระงับอัคคีภัยให้เกิดขึ้นกับบุคลากรทุกระดับ การ มอบหมายภารกิจหน้าที่ และรณรงค์พนักงานและลูกจ้างทุกคนให้มีจิตสำนึกและมีส่วนร่วมในการป้องกันและ ระงับอัคคีภัย

## ๖.๒ แผนขณะเกิดเหตุ

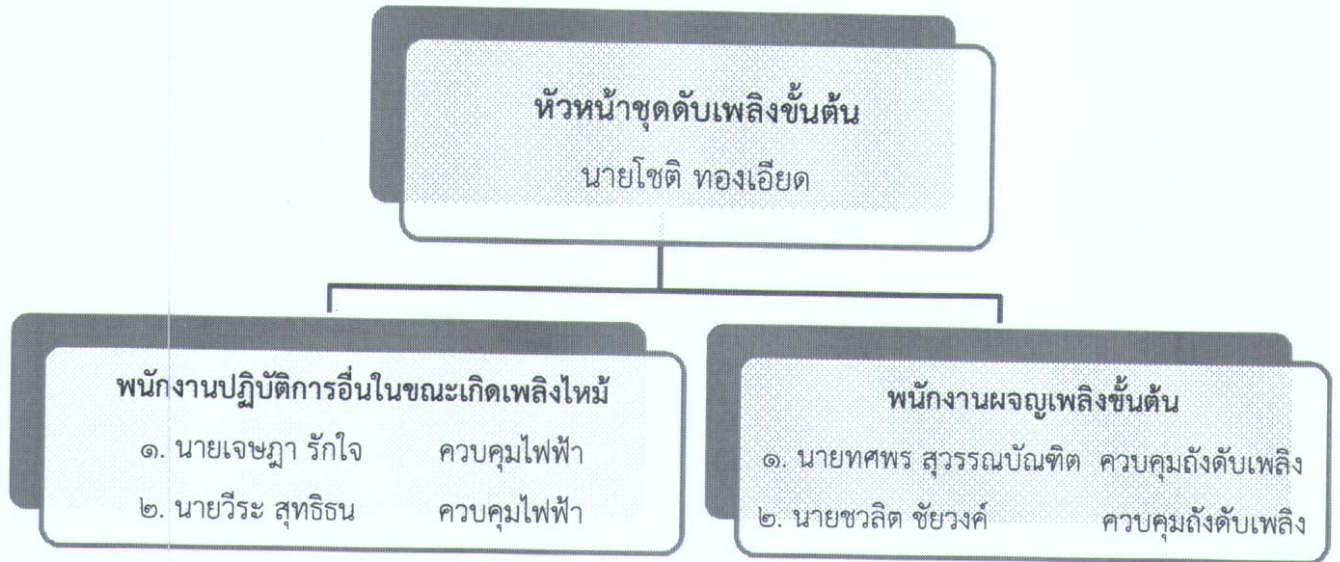
กำหนดแผนการป้องกันและระงับอัคคีภัย ดังนี้

๖.๒.๑ แผนดับเพลิง การแจ้งเหตุและการระงับเหตุเพลิงไหม้ขั้นต้น เป็นแผนการแจ้งเหตุการระงับเหตุเพลิงไหม้ของบุคคลผู้พบเหตุ และการระงับเหตุเพลิงไหม้ขั้นต้น โดยทีมดับเพลิงของ กยท.จ.เชียงใหม่



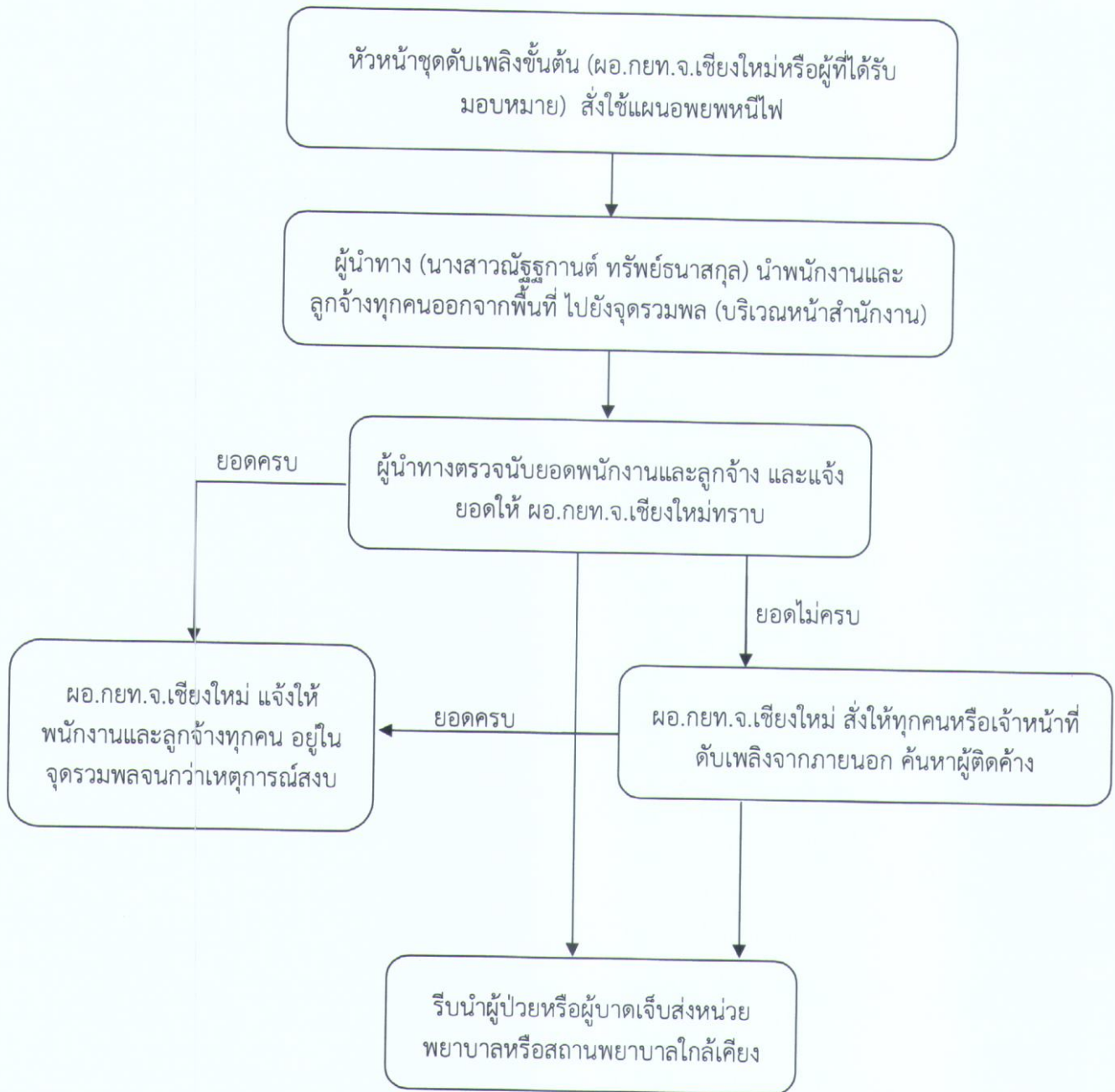


### การกำหนดตัวบุคคลและหน้าที่เพื่อระงับเหตุเพลิงไหม้ขั้นต้น

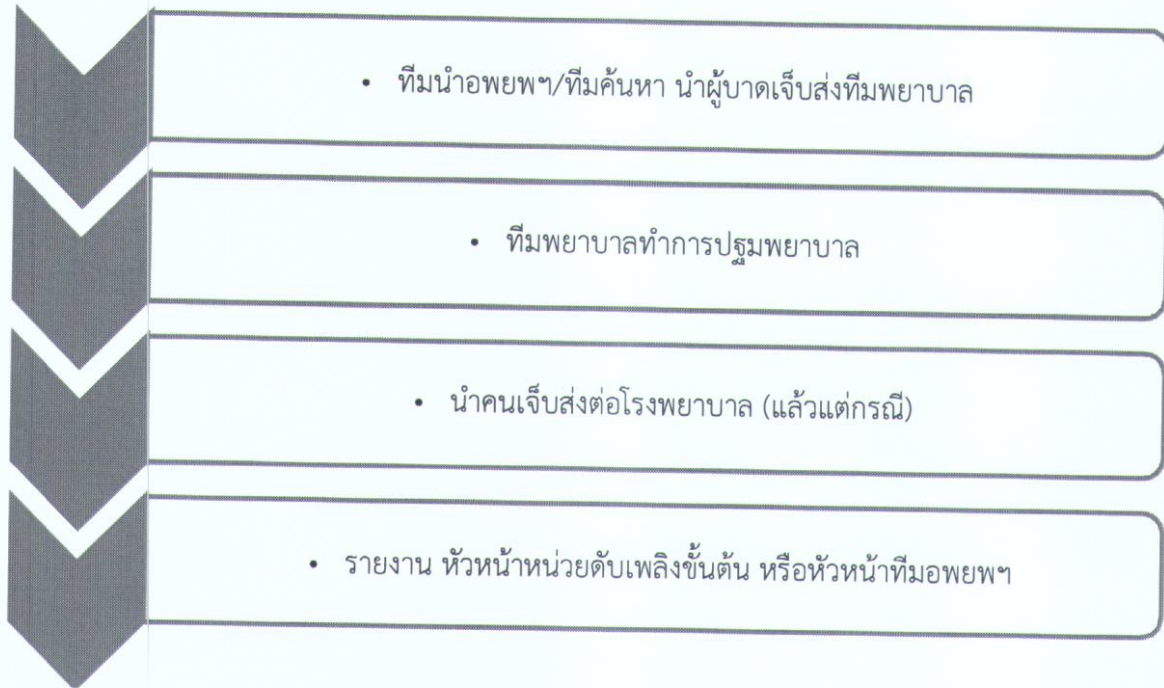


❖ เนื่องจาก กยท.จ.เชียงใหม่ ไม่มีเครื่องมือเพียงพอ ถ้าเป็นเหตุเพลิงไหม้  
ขั้นรุนแรง ให้ใช้แผนอพยพหนีไฟทันที

๖.๒.๒ แผนอพยพหนีไฟ เป็นแผนในการระงับเหตุเพลิงไหม้ขั้นรุนแรง โดยการขอความช่วยเหลือจากหน่วยงานภายนอก



### ๖.๒.๓ แผนบรรเทาทุกข์ขณะเกิดเหตุ



#### หน้าที่ของทีมพยาบาล

- ๑) รายงานตัวต่อ หัวหน้าชุดดับเพลิงขั้นต้น หรือหัวหน้าทีมประสานงาน
- ๒) จัดเตรียมอุปกรณ์และสถานที่ในการปฐมพยาบาล ณ จุดรวมพล หรือจุดที่ปลอดภัย
- ๓) ประสานงานทีมประสานงานในการจัดเตรียมพาหนะเพื่อนำผู้บาดเจ็บส่งโรงพยาบาล
- ๔) จัดบันทึกรายชื่อผู้บาดเจ็บที่นำส่งโรงพยาบาลพร้อมสรุปและรายงานต่อ หัวหน้าชุดดับเพลิงขั้นต้น หรือหัวหน้าทีมอพยพและตรวจนับจำนวน เพื่อทราบ

๖.๓ แผนหลังเกิดเหตุ

๖.๓.๑ แผนบรรเทาทุกข์หลังเกิดเหตุ

การกำหนดหน้าที่รับผิดชอบของผู้ปฏิบัติการในแผนบรรเทาทุกข์

หน้าที่รับผิดชอบ	ผู้ปฏิบัติ
๑. การประสานงานกับหน่วยงานของรัฐ	๑. นางสาวเพ็ญจันทร์ ชูสังข์ ๒. นางสาวณัฐธกานต์ ทรัพย์ธนาสกุล
๒. การสำรวจความเสียหาย	๑. นายชวลิต ชัยวงศ์ ๒. นางนารดา อินทนนท์
๓. การรายงานตัวของเจ้าหน้าที่ทุกฝ่ายและ กำหนดจุดนัดพบของบุคลากร	๑. นางสาวณัฐธกานต์ ทรัพย์ธนาสกุล ๒. นางสาวนิภาพรรณ อุ่นตะ
๔. การช่วยชีวิตและค้นหาผู้ประสบภัย	๑. นายผดุงเกียรติ คำชื่น ๒. นายเจษฎา รักใจ
๕. การเคลื่อนย้ายผู้ประสบภัย ทรัพย์สินและผู้เสียชีวิต	๑. นายผดุงเกียรติ คำชื่น ๒. นายเจษฎา รักใจ
๖. การประเมินความเสียหาย ผลการปฏิบัติงาน และการรายงานสถานการณ์เพลิงไหม้	๑. นายทศพร สุวรรณบัณฑิต ๒. นางสาวณัฐธกานต์ ทรัพย์ธนาสกุล
๗. การช่วยเหลือ สงเคราะห์ผู้ประสบภัย	๑. นางสาวเมธิตา สรวลสันต์ ๒. นางสาวทศวรรณ บุญมาลา
๘. การปรับปรุงแก้ไขปัญหาเฉพาะหน้าเพื่อให้ธุรกิจสามารถดำเนินการได้โดยเร็วที่สุด	๑. นายโชติ ทองเอียด ๒. นายวีระ สุทธิธน

- ๑) การประสานงานกับหน่วยงานของรัฐ  
หน่วยประสานงาน ทำการประสานงานกับหน่วยงานภายนอกที่เกี่ยวข้อง ตามคำสั่ง หัวหน้าชุดดับเพลิงขั้นต้น (ผอ.กยท.จ.เชียงใหม่ หรือผู้ที่ได้รับมอบหมาย)
- ๒) การสำรวจและประเมินความเสียหาย  
หน่วยงานที่เกี่ยวข้องเข้าดำเนินการสำรวจและประเมินความเสียหายร่วมกับหน่วยงานภายนอก หลังจากสามารถควบคุมสถานการณ์เรียบร้อยแล้ว โดยการประสานงานกับหน่วยดับเพลิงที่ควบคุมสถานการณ์ เจ้าหน้าที่ตำรวจ และวิศวกร หากประเมินแล้วพบว่าอาคารมีความชำรุดเสียหายบางส่วนหรือทั้งหมดโดยที่ไม่สามารถกลับเข้าดำเนินงานต่อได้ ผอ.กยท.จ.เชียงใหม่หรือผู้ที่ได้รับมอบหมาย จะสั่งการจัดประชุมพนักงาน และประกาศใช้แผนการบริหารความต่อเนื่องในสภาวะวิกฤต (Business Continuity Plan : BCP) เพื่อให้องค์กรสามารถดำเนินงานได้อย่างต่อเนื่องหรือกลับมาดำเนินงานได้ในเวลาที่เหมาะสมและส่งผลกระทบต่อการดำเนินงานขององค์กรน้อยที่สุด
- ๓) การรายงานตัวของพนักงานและลูกจ้าง  
พนักงานและลูกจ้าง กยท.จ.เชียงใหม่ รายงานตัวต่อผู้บังคับบัญชาตามโครงสร้าง เพื่อรอรับคำสั่ง
- ๔) การช่วยชีวิตและค้นหาผู้เสียชีวิตหรือผู้สูญหาย  
หน่วยประสานงานและทีมค้นหาดำเนินการประสานงานกับเจ้าหน้าที่ดับเพลิงจากหน่วยงานภายนอกและเจ้าหน้าที่ตำรวจเพื่อค้นหาผู้สูญหายอย่างละเอียดหลังเพลิงสงบ
- ๕) การเคลื่อนย้ายพนักงาน ทรัพย์สิน หรือผู้เสียชีวิต
  - เคลื่อนย้ายพนักงานและลูกจ้างไปปฏิบัติงานในสถานที่ปฏิบัติงานสำรองตามแผนการบริหารความต่อเนื่องในสภาวะวิกฤต
  - เคลื่อนย้ายผู้เสียชีวิตไปยังโรงพยาบาลและติดต่อแจ้งญาติให้ทราบ
  - เคลื่อนย้ายทรัพย์สินและอุปกรณ์สำคัญไปยังที่ปลอดภัยหรือที่ปฏิบัติงานสำรองตามแผนฯ
- ๖) การช่วยเหลือสงเคราะห์ผู้ประสบภัย  
หน่วยงานที่เกี่ยวข้อง พิจารณาดำเนินการเยียวยาช่วยเหลือผู้ประสบภัยให้เป็นไปตามระเบียบข้อบังคับ และกฎหมายที่เกี่ยวข้อง

### ๖.๓.๒ แผนการปฏิบัติการฟื้นฟู

โดยการนำรายงานผลการประเมินจากทุกด้านจากสถานการณ์จริงมาปรับปรุงแก้ไข โดยเฉพาะการทบทวน/ปรับปรุง แผนป้องกันและระงับอัคคีภัยให้เหมาะสมมากยิ่งขึ้น นอกจากนี้ควรมีโครงการที่ดำเนินการร่วมกับแผนปฏิรูปฟื้นฟู ได้แก่

- ๑) โครงการประชาสัมพันธ์ให้ความรู้ในการป้องกันและระงับอัคคีภัยในรูปแบบต่าง ๆ
- ๒) โครงการสงเคราะห์ผู้บาดเจ็บ โดยส่วนงาน/หน่วยงาน ที่เกี่ยวข้องตามโครงสร้างบริหารงานของ กยท. ดำเนินการให้การช่วยเหลือ สนับสนุน ด้านสวัสดิการให้กับพนักงานและลูกจ้างที่ได้รับผลกระทบอันเนื่องมาจากอัคคีภัยที่เกิดขึ้น รวมถึงสร้างขวัญและกำลังใจให้แก่ผู้บาดเจ็บและครอบครัวทั้งในระยะสั้นและระยะยาว ตลอดจนช่วยเหลือประสานงาน ติดตามเรียกร้องสิทธิที่ผู้บาดเจ็บควรจะได้รับจากบริษัทประกันภัยต่าง ๆ
- ๓) โครงการปรับปรุงซ่อมแซมอาคาร สถานที่ ที่ได้รับความเสียหายให้กลับคืนสู่สภาพเดิมโดยเร็ว/โครงการจัดหาสถานที่เช่าสำนักงานแห่งใหม่

# ภาคผนวก

หมายเลขโทรศัพท์ติดต่อบุคลากรภายในและภายนอกหน่วยงาน

หมายเลขโทรศัพท์ติดต่อ (หน่วย/ทีม)		
ชื่อ - สกุล	หมายเลขโทรศัพท์	ตำแหน่งตามแผน
นายโชติ ทองเอียด	08-1934-9643	หัวหน้าชุดดับเพลิงขั้นต้น
นายวีระ สุทธิธิน	06-3905-6152	ทีมไฟฟ้า
นายเจษฎา รักใจ	09-8773-6750	ทีมไฟฟ้า
นายทศพร สุวรรณบัณฑิต	09-6005-9990	ทีมดับเพลิง
นายชวลิต ชัยวงศ์	09-0321-9075	ทีมดับเพลิง
นางสาวณัฐธกานต์ ทรัพย์ธนาสกุล	09-7978-3636	ทีมอพยพและตรวจนับจำนวน
นางสาวนิภาพรรณ อุ๋นดี๊ะ	08-1235-3021	ทีมอพยพและตรวจนับจำนวน
นายผดุงเกียรติ คำชื่น	08-8412-7135	ทีมค้นหา
นางสาวเพ็ญจันทร์ ชูสังข์	06-3905-6150	ทีมประสานงาน
นางสาวเมธิตา สรวลสันต์	06-2241-5561	ทีมประสานงาน
นางสาวทศวรรณ บุญมาลา	08-5219-9345	ทีมประสานงาน
นางนารดา อินทนนท์	09-5678-3509	ทีมสำรวจ
นางสาวลินดา เครือจันทร์ดี๊ะ	08-1295-6208	ทีมพยาบาล
นางสาวสุพัตรา ใจจันทร์	08-4364-6588	ทีมพยาบาล
นางสาวธนะพร เดชปักษ์	09-5348-5671	ทีมพยาบาล
นางสมจิต ขอดศิริ	09-9274-7960	ทีมพยาบาล

หมายเลขโทรศัพท์ติดต่อหน่วยงานภายนอก	
หน่วยงาน	หมายเลขโทรศัพท์
สถานีดับเพลิงเทศบาลนครเชียงใหม่ (นครพิงค์)	0-5325-9199, 199
ศูนย์บริการดับเพลิง	0-5325-9001
แจ้งเหตุด่วนเหตุร้าย	0-5325-9191, 0-5325-9199
สถานีดับเพลิงประตูเชียงใหม่	0-5327-7582
สถานีดับเพลิงบ้านเด่น	0-5314-0386
สถานีดับเพลิงช้างเผือก	0-5322-2852
สถานีดับเพลิงสันป่าข่อย	0-5324-1227
สถานีดับเพลิงป่าตัน	0-5311-0140
หน่วยกู้ภัยพิเศษ	0-5323-2974
หน่วยกู้ภัย/กู้ชีพ	0-5325-9354
บริการรถพยาบาล	1669
โรงพยาบาลเชียงใหม่ ราม	0-5392-0300
โรงพยาบาลแมคคอร์มิค	0-5392-1777
โรงพยาบาลนครพิงค์	0-5399-9200
ไฟฟ้า	0-5324-1777
ประปา	0-5323-3479
สถานีตำรวจช้างเผือก	0-5321-8445, 0-5321-8443
สำนักงาน เกษตรและสหกรณ์จังหวัดเชียงใหม่	0-5327-0753