

แผนการป้องกันและระงับอัคคีภัย

การยางแห่งประเทศไทยจังหวัดพิษณุโลก

วัตถุประสงค์

1. เพื่อเป็นการป้องกันการสูญเสียทั้งชีวิตและทรัพย์สินจากอัคคีภัย
2. เพื่อสร้างความมั่นใจในเรื่องความปลอดภัยต่อพนักงานกรณีเกิดเหตุเพลิงไหม้
3. เพื่อลดอัตราการเสี่ยงต่อการเกิดเหตุอัคคีภัย
4. เพื่อสร้างทัศนคติที่ดีต่อพนักงานในสถานประกอบการ

แผนป้องกันและระงับอัคคีภัย ประกอบด้วยแผนที่ใช้ดำเนินการในภาวะต่างกัน ดังนี้

1. แผนก่อนเกิดเหตุเพลิงไหม้ ประกอบด้วย

- แผนการรณรงค์ป้องกันอัคคีภัย
- แผนการอบรม
- แผนการตรวจตรา

2. แผนขณะเกิดเหตุเพลิงไหม้ ประกอบด้วย

- แผนการดับเพลิง
- แผนอพยพหนีไฟ

3. แผนหลังเหตุเพลิงไหม้ ประกอบด้วย

- แผนบรรเทาทุกข์
- แผนปฏิรูปฟื้นฟู

1. แผนก่อนเกิดเหตุเพลิงไหม้

1.1 แผนการรณรงค์ป้องกันอัคคีภัย

แผนการรณรงค์ป้องกันอัคคีภัย เป็นแผนเพื่อป้องกันการเกิดอัคคีภัยในสถานประกอบการ โดยเป็นการสร้างความสนใจ และส่งเสริมในเรื่องการป้องกันอัคคีภัยให้เกิดขึ้นในทุกกระดับของพนักงานในแผนการรณรงค์ป้องกันอัคคีภัยโดยร่วมกันทำกิจกรรมต่างๆ เช่น

- จัดกิจกรรม 5 ส ทุกเดือน
- กิจกรรมรณรงค์การลดสูบบุหรี่
- ประชาสัมพันธ์การป้องกันอัคคีภัย
- จัดทำโปสเตอร์การป้องกันอัคคีภัย

1.2 แผนการอบรม

เป็นการอบรมให้ความรู้กับพนักงานทั้งในเชิงป้องกันและการปฏิบัติเมื่อเกิดเหตุ ซึ่งการเกิดอัคคีภัยภายในสถานที่สำนักงาน ย่อมนำมาซึ่งความสูญเสียต่อธุรกิจการค้าทั้งทางตรงและทางอ้อม ไม่ว่าจะเป็นทรัพย์สินเสียหาย การบริการหยุดชะงัก หรืออาจถึงขั้นมีผู้ที่ได้รับบาดเจ็บหรือเสียชีวิต ดังนั้น ในการป้องกันและลดความเสี่ยงด้านการเกิดอัคคีภัย จึงจำเป็นต้องจัดให้มีแผนการอบรมให้ความรู้แก่เจ้าหน้าที่ในการปฏิบัติตัวและวิธีการในการดับเพลิงและการให้ความร่วมมือในขณะเกิดเหตุ

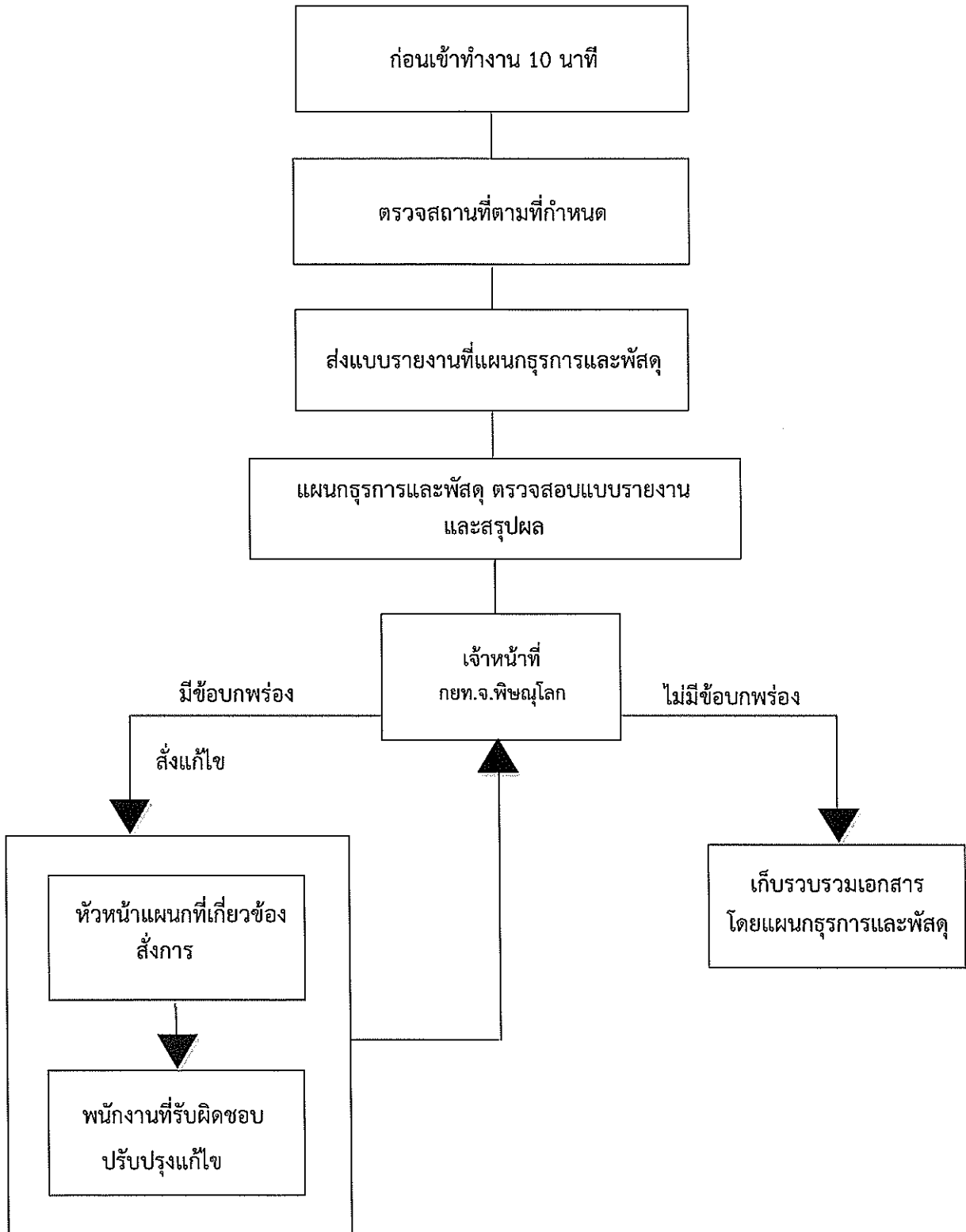
1.3 แผนการตรวจตรา

เป็นแผนการสำรวจความเสี่ยงและตรวจตราเพื่อเฝ้าระวังป้องกันและขจัดต้นเหตุของการเกิดเพลิงไหม้ โดยทำความเข้าใจให้กับพนักงานทุกคนทราบเรื่องเชื้อเพลิง สารเคมี สารไวไฟ ระบบไฟฟ้าจุดที่มีโอกาสเสี่ยงต่อการเกิดเพลิงไหม้ และต้องมีการบันทึกข้อมูลเกี่ยวกับคุณสมบัติลักษณะการลุกไหม้ ปริมาณของสารอันตรายที่มีอยู่สูงสุด ชนิดของสารดับเพลิงและปริมาณที่ต้องใช้เพื่อประกอบการวางแผน

การตรวจตรา โดยกำหนดให้แต่ละบุคคลมีหน้าที่ตรวจตราพื้นที่รับผิดชอบเป็นระยะ โดยให้รายงานผลการตรวจสอบการใช้และแหล่งความร้อนต่างๆ ตลอดจนอุปกรณ์ดับเพลิงให้มีความพร้อมและเพียงพอโดยสำรวจตรวจตราตามจุดเสี่ยงต่างๆ เช่น

- จุดที่เสี่ยงต่อการเกิดเหตุเพลิงไหม้
- การใช้และการเก็บวัตถุไวไฟ
- เชื้อเพลิงต่างๆ ที่ติดไฟง่าย
- แหล่งความร้อนต่างๆ
- อุปกรณ์ดับเพลิง

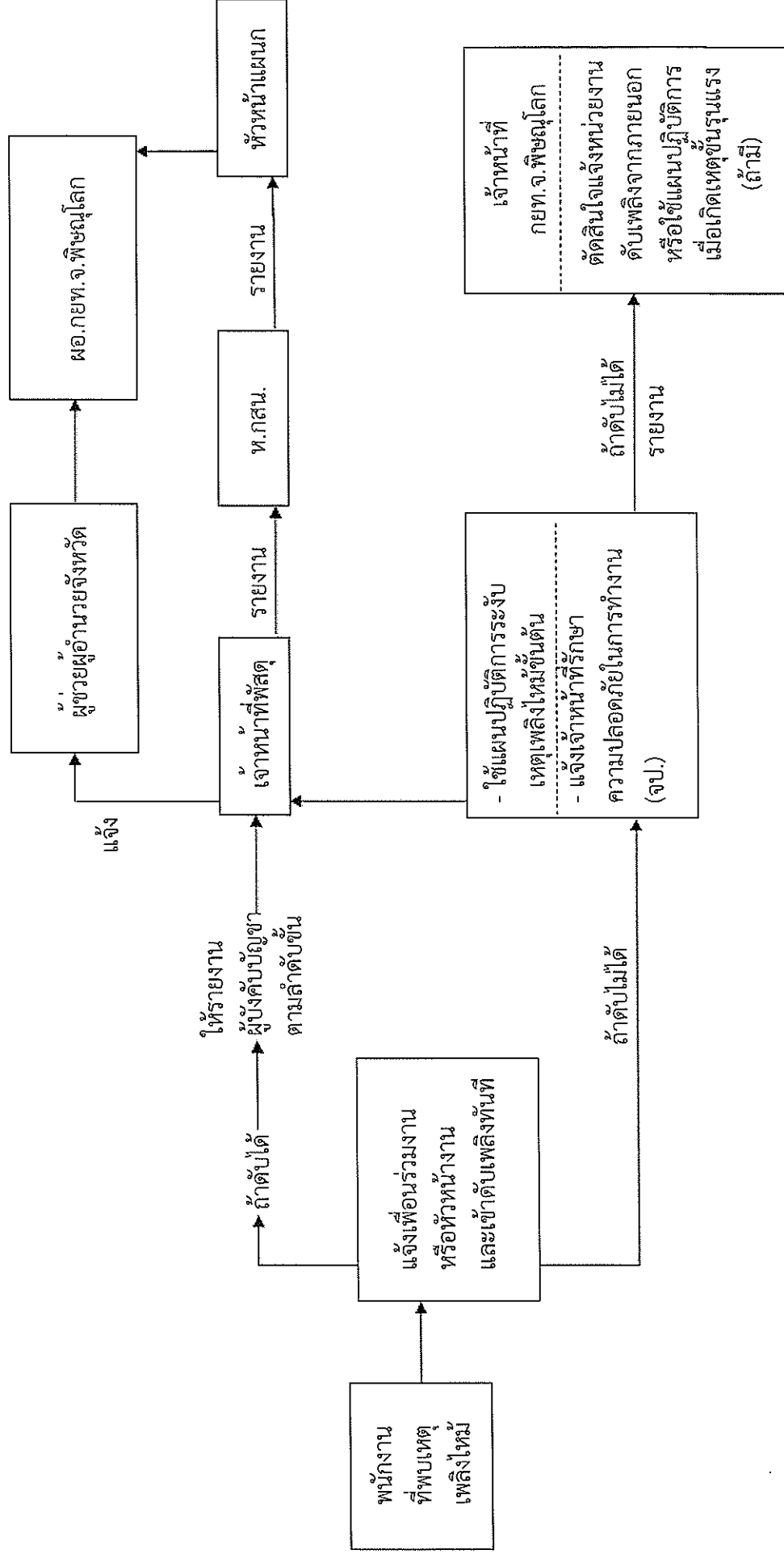
แผนผังการตรวจตรา



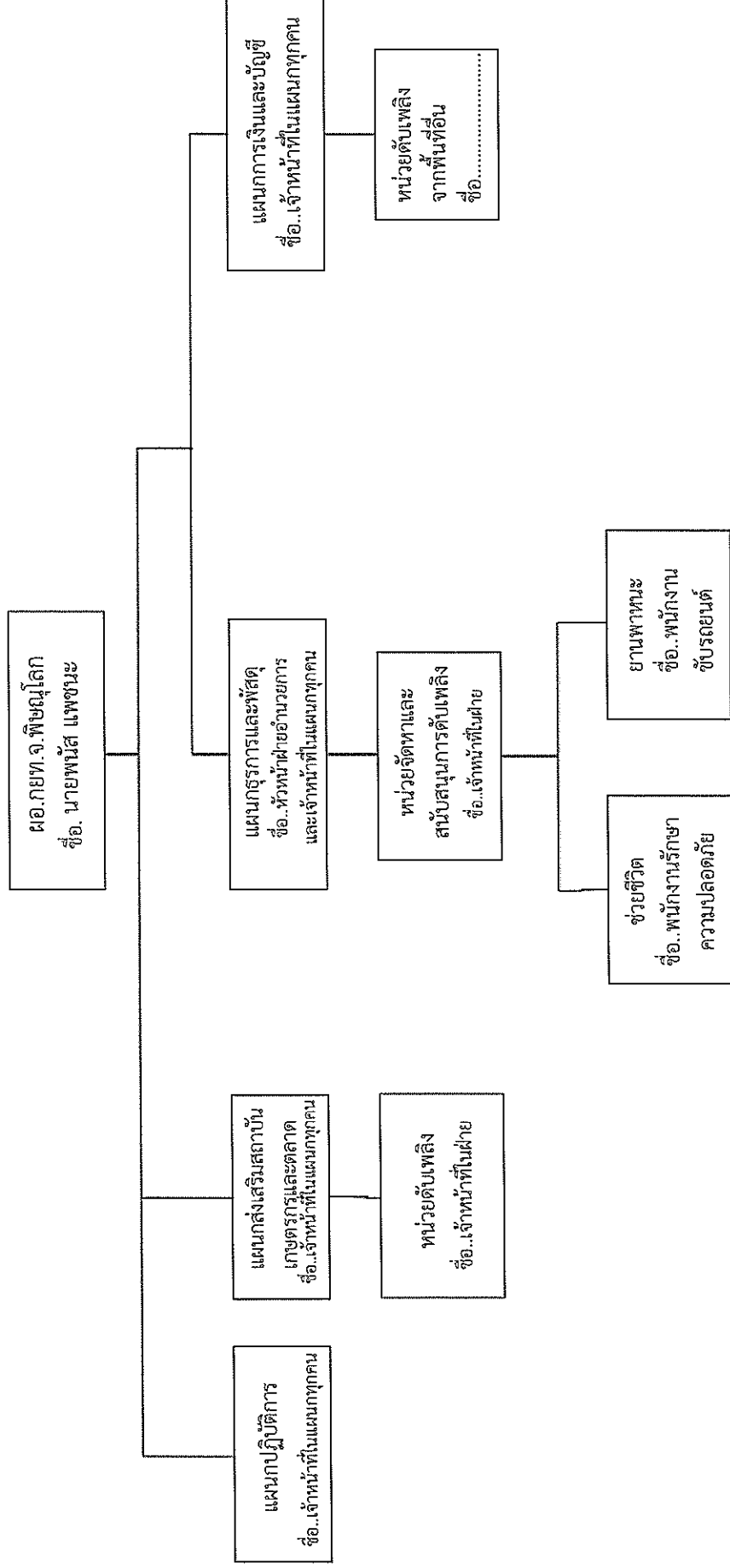
แผนการดับเพลิงและวิธีการดับเพลิง

แผนการดับเพลิง

ลำดับขั้นตอนการปฏิบัติเมื่อพนักงานพบเหตุเพลิงไหม้



โครงสร้างหน่วยงานป้องกันระงับอคติภัยเมื่อเกิดเหตุเพลิงไหม้ชุมชนรุนแรง



หมายเหตุ

1. การปฏิบัติตามแผนปฏิบัติการเต็มรูปแบบจะใช้เมื่อเกิดเพลิงไหม้อย่างรุนแรง
2. การเกิดเพลิงไหม้ภายในพื้นที่ต่างๆ เพียงเล็กน้อย ให้หัวหน้าแผนกดำเนินการสั่งการดับเพลิงตามแผนการปฏิบัติการณ์เมื่อเกิดเพลิงไหม้ขึ้นต้น และโทรศัพท์แจ้งศูนย์รวมข่าวและสื่อสาร หรือผู้ช่วยอำนาจการ กยท.ส.เพชรบูรณ์ หรือเจ้าหน้าที่ความปลอดภัยในการทำงาน

หน้าที่ของผู้ปฏิบัติงานตามโครงสร้าง

ผู้ปฏิบัติงาน	หน้าที่รับผิดชอบ
<u>ผอ.กยท.จ.พิษณุโลก</u>	<p>ให้ปฏิบัติดังนี้</p> <ol style="list-style-type: none"> 1. รับฟังรายการต่างๆ เพื่อสั่งการการใช้แผนต่างๆ 2. ขอความช่วยเหลือจากหน่วยงานที่เกี่ยวข้อง 3. รายงานผลการเกิดเพลิงไหม้ต่อผู้บังคับบัญชาระดับสูงขึ้นไป 4. ให้ข่าวแก่สื่อมวลชน
<u>แผนกปฏิบัติการ</u>	<p>ให้ปฏิบัติดังนี้</p> <ol style="list-style-type: none"> 1. เมื่อเกิดเพลิงไหม้ให้รีบเข้าไปที่เกิดเหตุ เพื่อรับคำสั่งตัดไฟจากแผนกปฏิบัติการ 2. รับคำสั่งจาก ผอ.กยท.จ.พิษณุโลก
<u>แผนกธุรการและพัสดุ</u>	<p>หัวหน้าแผนกธุรการและพัสดุ ให้ถือปฏิบัติดังนี้</p> <ol style="list-style-type: none"> 1. เมื่อเกิดเพลิงไหม้ในพื้นที่ให้หัวหน้าแผนกแยกชุดปฏิบัติการออกเป็น 2 ชุด คือ ขนย้ายเอกสารสำคัญและวัสดุสำนักงานที่สามารถขนย้ายได้ และชุดดับเพลิง <ol style="list-style-type: none"> 1.1 <u>ชุดขนย้ายเอกสาร</u> เมื่อเกิดเพลิงไหม้ในพื้นที่ใด ให้ชุดขนย้ายเอกสารและวัสดุสำนักงานที่สำคัญและสามารถขนย้ายได้ ไปยังจุดที่เตรียมไว้ ซึ่งเป็นที่ปลอดภัยและมีเจ้าหน้าที่เฝ้าระวังดูแลความปลอดภัย 1.2 <u>ชุดดับเพลิง</u> เมื่อเกิดเพลิงไหม้ในพื้นที่ตัวเองไม่ว่ามากหรือน้อย ชุดปฏิบัติการชุดนี้จะแยกตัวออกทำการดับเพลิงโดยทันทีที่เกิดเพลิงไหม้ โดยให้ปฏิบัติการภายใต้คำสั่งของหัวหน้าแผนกในพื้นที่ในการปฏิบัติการ หากจำเป็นต้องขอความช่วยเหลือจากหน่วยอื่นให้หัวหน้าแผนกสั่งดำเนินการ

ผู้ปฏิบัติงาน	หน้าที่รับผิดชอบ
<p data-bbox="215 414 478 459"><u>แผนกการเงินและบัญชี</u></p> <p data-bbox="215 638 670 683"><u>แผนกส่งเสริมสถาบันเกษตรกรและตลาด</u></p>	<p data-bbox="699 235 1332 369">2. ทันทితที่ทราบเหตุเพลิงไหม้ในพื้นที่ของตนเอง ให้แจ้งข่าวโทรศัพท์ถึงเจ้าหน้าที่ความปลอดภัยถึงผู้อำนวยการดับเพลิงและโทรศัพท์แจ้งศูนย์รวมข่าว</p> <p data-bbox="699 414 845 459">ให้ปฏิบัติดังนี้</p> <ol data-bbox="699 470 1396 604" style="list-style-type: none"> 1. คอยช่วยเหลือประสานงานระหว่างบุคคลที่เกี่ยวข้อง 2. รับคำสั่งจาก ผอ.กยท.จ.พิษณุโลก และติดต่อผ่านศูนย์รวมข่าว 3. สั่งการแทน ผอ.กยท.จ.พิษณุโลก ถ้าได้รับมอบหมาย <ol data-bbox="699 638 1332 817" style="list-style-type: none"> 1. ให้รับผิดชอบในการกำหนดจุดปลอดภัยอัคคีภัยในการเก็บวัสดุครุภัณฑ์ 2. อำนวยความสะดวกในการเคลื่อนย้ายขนส่งวัสดุครุภัณฑ์ 3. จัดยานพาหนะและอุปกรณ์ขนย้าย

ผู้ปฏิบัติงาน	หน้าที่รับผิดชอบ
- หน่วยติดต่อดับเพลิงจากพื้นที่อื่น	ให้ปฏิบัติดังนี้ 1. พนักงานที่ทราบเหตุเพลิงไหม้และต้องการเข้ามาช่วยเหลือดับเพลิง ให้รายงานตัวต่อ ผอ.กยท.จ.พิษณุโลก เพื่อทำการแบ่งเป็นชุดช่วยเหลือส่งเสริมการปฏิบัติงาน 2. คอยรับคำสั่งจาก ผอ.กยท.จ.พิษณุโลก ให้คอยอยู่บริเวณที่เกิดเพลิงไหม้

2. แผนอพยพหนีไฟ

แผนอพยพหนีไฟนั้นกำหนดขึ้นเพื่อความปลอดภัยของชีวิตและทรัพย์สินของพนักงานและของสถานประกอบการในขณะเกิดเหตุเพลิงไหม้

แผนอพยพหนีไฟที่กำหนดขึ้นนั้น มีองค์ประกอบต่างๆ เช่น หน่วยตรวจสอบจำนวนพนักงาน, ผู้นำทางหนีไฟ, จุดนัดพบ, หน่วยช่วยชีวิต ยานพาหนะ และฝ่ายขนย้ายเอกสารสิทธิ์เกี่ยวกับที่ดินและวัสดุอุปกรณ์ที่สำคัญอื่นๆ ฯลฯ ควรได้กำหนดผู้รับผิดชอบในแต่ละหน่วยงานโดยขึ้นตรงต่อผู้อำนวยการอพยพหนีไฟหรือผู้อำนวยการดับเพลิง ดังนี้

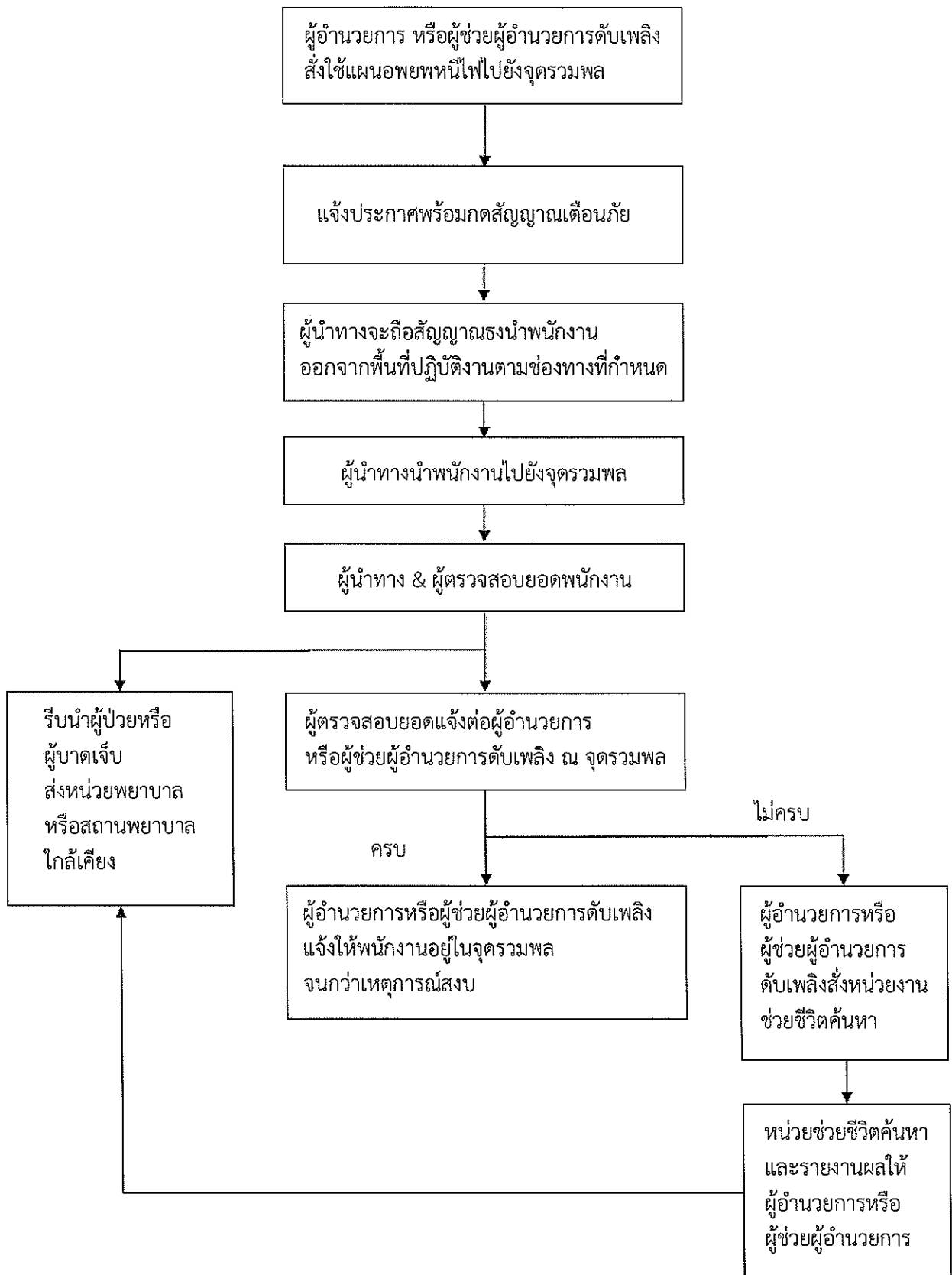
- ผู้อำนวยการอพยพหนีไฟหรือผู้อำนวยการดับเพลิง
ชื่อ...ผู้อำนวยการการยางแห่งประเทศไทยจังหวัดพิษณุโลก

- ผู้ช่วยผู้อำนวยการอพยพหนีไฟหรือผู้ช่วยผู้อำนวยการดับเพลิง
ชื่อ...หัวหน้ากลุ่ม และหัวหน้าแผนกทุกแผนก

ในแผนดังกล่าวควรกำหนดให้มีการปฏิบัติดังนี้

1. ผู้นำทางหนีไฟจะเป็นผู้นำทางพนักงานอพยพหนีไฟไปตามทางออกที่จัดไว้
2. จุดสำหรับทำเอกสาร/หลักฐานสำคัญต่างๆ เพื่อมาเก็บรวบรวมไว้ จะเป็นสถานที่ที่ปลอดภัยในการจัดเก็บเอกสาร โดยเจ้าหน้าที่ผู้รับผิดชอบในการขนย้าย สามารถขนย้ายเอกสารสำคัญไปจัดเก็บไว้ได้โดยสะดวกรวดเร็ว
3. หน่วยตรวจสอบจำนวนพนักงานมีหน้าที่ตรวจนับจำนวนพนักงานว่ามีการอพยพหนีไฟออกมาภายนอกบริเวณที่ปลอดภัยครบทุกคนหรือไม่ หากพบว่าพนักงานอพยพหนีไฟออกมาไม่ครบตามจำนวนจริง ซึ่งหมายถึงยังมีพนักงานติดอยู่ในพื้นที่ที่เกิดอัคคีภัย
4. หน่วยช่วยชีวิตและยานพาหนะจะเข้าค้นหาและทำการช่วยชีวิตพนักงานที่ยังติดค้างอยู่ในอาคารหรือในพื้นที่ที่เกิดอัคคีภัยรวมถึงกรณีของพนักงานที่ออกมาอยู่ที่จุดรวมพลแล้วมีอาการเป็นลม ช็อคหมดสติ หรือบาดเจ็บเป็นต้น หน่วยช่วยชีวิตและยานพาหนะจะทำการปฐมพยาบาลเบื้องต้นและติดต่อหน่วยยานพาหนะให้ในกรณีที่ยาบาลหรือแพทย์พิจารณาแล้วต้องนำส่งโรงพยาบาล

แผนอพยพหนีไฟ



3. แผนหลังเหตุเพลิงไหม้

3.1 แผนบรรเทาทุกข์

แผนบรรเทาทุกข์โดยหลังจากเหตุเพลิงไหม้แล้วจะต้องมีการดำเนินการดังนี้ จะประกอบด้วยหัวข้อต่างๆ ดังนี้

1. การประสานงานกับหน่วยงานที่เกี่ยวข้อง
2. การสำรวจความเสียหาย
3. การรายงานตัวของเจ้าหน้าที่ทุกฝ่ายและกำหนดจุดนัดพบสำหรับเก็บเอกสาร/หลักฐานสำคัญต่างๆ เพื่อรอรับคำสั่ง
4. การช่วยชีวิตและขุดค้นหาผู้เสียชีวิต
5. การเคลื่อนย้ายผู้ประสบภัยทรัพย์สินและผู้เสียชีวิต
6. การประเมินความเสียหาย ผลการปฏิบัติงานและรายงานสถานการณ์เพลิงไหม้
7. การช่วยเหลือสงเคราะห์ผู้ประสบภัย
8. การปรับปรุงแก้ไขปัญหาเฉพาะหน้าเพื่อให้หน่วยงาน กยท.จ.พิษณุโลก สามารถดำเนินการได้โดยเร็วที่สุด

การกำหนดหน้าที่รับผิดชอบของผู้ปฏิบัติการในแผนบรรเทาทุกข์

หน้าที่รับผิดชอบ	ผู้ปฏิบัติ
1. การประสานงานกับหน่วยงานของรัฐ	หัวหน้าทีม.....หัวหน้าฝ่ายอำนวยการ..... พนักงานร่วมทีม.....เจ้าหน้าที่ในกลุ่ม/ฝ่าย.....
2. การสำรวจความเสียหาย	หัวหน้าทีม.....หัวหน้ากลุ่ม/และหัวหน้าฝ่าย..... พนักงานร่วมทีม.....เจ้าหน้าที่ในกลุ่ม/ฝ่าย.....
3. การรายงานตัวของเจ้าหน้าที่ทุกฝ่ายและกำหนดจุดนัดพบของบุคลากร	หัวหน้าทีม.....หัวหน้ากลุ่ม/หัวหน้าฝ่ายทุกฝ่าย..... พนักงานร่วมทีม.....เจ้าหน้าที่ในกลุ่ม/ฝ่าย.....
4. การช่วยชีวิตและค้นหาผู้ประสบภัย	หัวหน้าทีม.....หัวหน้าฝ่ายอำนวยการ..... พนักงานร่วมทีม.....เจ้าหน้าที่ในฝ่าย.....
5. การเคลื่อนย้ายผู้ประสบภัยทรัพย์สินและผู้เสียชีวิต	หัวหน้าทีม.....หัวหน้ากลุ่ม/หัวหน้าฝ่ายทุกฝ่าย..... พนักงานร่วมทีม.....เจ้าหน้าที่ในกลุ่ม/ฝ่าย.....
6. การประเมินความเสียหาย ผลการปฏิบัติงานและการรายงานสถานการณ์เพลิงไหม้	หัวหน้าทีม.....หัวหน้ากลุ่ม/หัวหน้าฝ่ายทุกฝ่าย..... พนักงานร่วมทีม.....เจ้าหน้าที่ในกลุ่ม/ฝ่าย.....
7. การช่วยเหลือ สงเคราะห์ผู้ประสบภัย	หัวหน้าทีม.....หัวหน้าฝ่ายอำนวยการ..... พนักงานร่วมทีม.....เจ้าหน้าที่ในฝ่าย.....
8. การปรับปรุงแก้ไขปัญหาเฉพาะหน้าเพื่อให้ กยท.ส.เพชรบูรณ์ สามารถให้บริการแก่เกษตรกรชาวสวนยางโดยปกติได้ โดยปกติได้โดยเร็วที่สุด	หัวหน้าทีม.....หัวหน้ากลุ่ม/หัวหน้าฝ่ายทุกฝ่าย..... พนักงานร่วมทีม.....เจ้าหน้าที่ในกลุ่มฯและฝ่ายทุกฝ่าย

3.2 แผนการปฏิรูปฟื้นฟู

แผนปฏิรูป ได้แก่ การนำรายงานผลการประเมินจากทุกด้านจากสถานการณ์จริงมาปรับปรุงแก้ไข โดยเฉพาะแผนการป้องกันอัคคีภัย (ก่อนเกิดเหตุ) แผนปฏิบัติเมื่อเกิดเหตุเพลิงไหม้ แผนบรรเทาทุกข์ (ทันทีที่เพลิงสงบ) รวมทั้งการปรับปรุงแก้ไขตัวบุคลากรต่างๆ ที่บกพร่อง

นอกจากนี้ ยังมีโครงการเพื่อร่วมรับแผนปฏิรูป ได้แก่

1. โครงการประชาสัมพันธ์สาเหตุการเกิดอัคคีภัยและแนวทางการป้องกันในรูปแบบต่างๆ
 2. โครงการสงเคราะห์ผู้ประสบภัย
 3. โครงการปรับปรุงซ่อมแซมและสรรหาสิ่งที่สูญเสียให้กลับคืนสภาพปกติ
 4. การปรับแผนป้องกันและระงับอัคคีภัยให้เหมาะสมยิ่งขึ้น
-

แผนการป้องกันและระงับอัคคีภัย

การยางแห่งประเทศไทยสาขาเพชรบูรณ์

วัตถุประสงค์

1. เพื่อเป็นการป้องกันการสูญเสียทั้งชีวิตและทรัพย์สินจากอัคคีภัย
2. เพื่อสร้างความมั่นใจในเรื่องความปลอดภัยต่อพนักงานกรณีเกิดเหตุเพลิงไหม้
3. เพื่อลดอัตราการเสี่ยงต่อการเกิดเหตุอัคคีภัย
4. เพื่อสร้างทัศนคติที่ดีต่อพนักงานในสถานประกอบการ

แผนป้องกันและระงับอัคคีภัย ประกอบด้วยแผนที่ใช้ดำเนินการในภาวะต่างกัน ดังนี้

1. แผนก่อนเกิดเหตุเพลิงไหม้ ประกอบด้วย
 - แผนการรณรงค์ป้องกันอัคคีภัย
 - แผนการอบรม
 - แผนการตรวจตรา
2. แผนขณะเกิดเหตุเพลิงไหม้ ประกอบด้วย
 - แผนการดับเพลิง
 - แผนอพยพหนีไฟ
3. แผนหลังเหตุเพลิงไหม้ ประกอบด้วย
 - แผนบรรเทาทุกข์
 - แผนปฏิรูปฟื้นฟู

1. แผนก่อนเกิดเหตุเพลิงไหม้

1.1 แผนการรณรงค์ป้องกันอัคคีภัย

แผนการรณรงค์ป้องกันอัคคีภัย เป็นแผนเพื่อป้องกันการเกิดอัคคีภัยในสถานประกอบการ โดยเป็นการสร้างความสนใจ และส่งเสริมในเรื่องการป้องกันอัคคีภัยให้เกิดขึ้นในทุกๆระดับของพนักงานในแผนการรณรงค์ป้องกันอัคคีภัยโดยร่วมกันทำกิจกรรมต่างๆ เช่น

- จัดกิจกรรม 5 ส ทุกเดือน
- กิจกรรมรณรงค์การลดสูบบุหรี่
- ประชาสัมพันธ์การป้องกันอัคคีภัย
- จัดทำโปสเตอร์การป้องกันอัคคีภัย

1.2 แผนการอบรม

เป็นการอบรมให้ความรู้กับพนักงานทั้งในเชิงป้องกันและการปฏิบัติเมื่อเกิดเหตุ ซึ่งการเกิดอัคคีภัยภายในสถานที่สำนักงาน ย่อมนำมาซึ่งความสูญเสียต่อธุรกิจการค้าทั้งทางตรงและทางอ้อม ไม่ว่าจะเป็นทรัพย์สินเสียหาย การบริการหยุดชะงัก หรืออาจถึงขั้นมีผู้ที่ได้รับบาดเจ็บหรือเสียชีวิต ดังนั้น ในการป้องกันและลดความเสี่ยงด้านการเกิดอัคคีภัย จึงจำเป็นต้องจัดให้มีแผนการอบรมให้ความรู้แก่เจ้าหน้าที่ในการปฏิบัติตัวและวิธีการในการดับเพลิงและการให้ความร่วมมือในขณะเกิดเหตุ

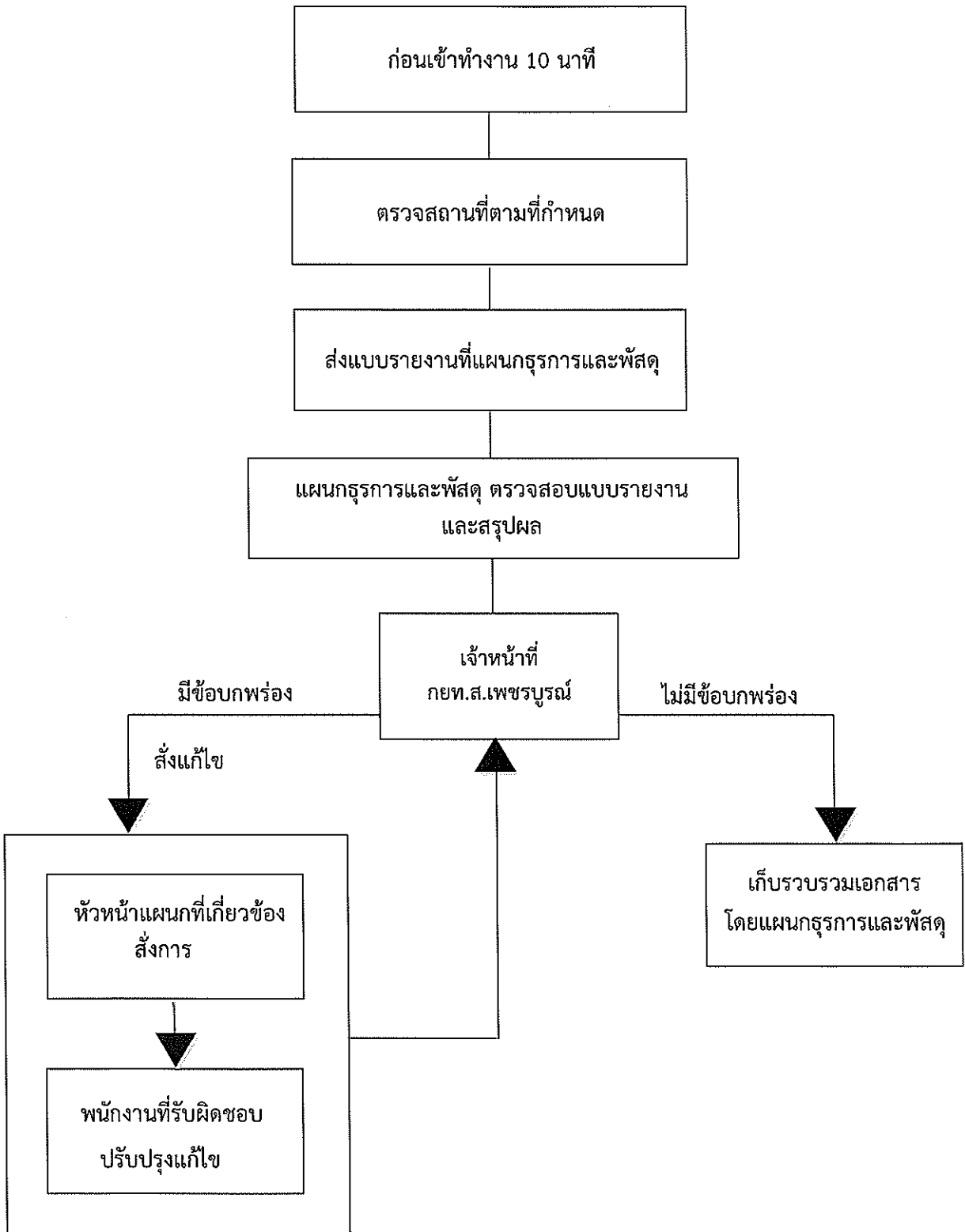
1.3 แผนการตรวจตรา

เป็นแผนการสำรวจความเสี่ยงและตรวจตราเพื่อเฝ้าระวังป้องกันและขจัดต้นเหตุของการเกิดเพลิงไหม้ โดยทำความเข้าใจให้กับพนักงานทุกคนทราบเรื่องเชื้อเพลิง สารเคมี สารไวไฟ ระบบไฟฟ้าจุดที่มีโอกาสเสี่ยงต่อการเกิดเพลิงไหม้ และต้องมีการบันทึกข้อมูลเกี่ยวกับคุณสมบัติลักษณะการลุกไหม้ ปริมาณของสารอันตรายที่มีอยู่สูงสุด ชนิดของสารดับเพลิงและปริมาณที่ต้องใช้เพื่อประกอบการวางแผน

การตรวจตรา โดยกำหนดให้แต่ละบุคคลมีหน้าที่ตรวจตราพื้นที่ที่รับผิดชอบเป็นระยะ โดยให้รายงานผลการตรวจสอบการใช้และแหล่งความร้อนต่างๆ ตลอดจนอุปกรณ์ดับเพลิงให้มีความพร้อมและเพียงพอโดยสำรวจตรวจตราตามจุดเสี่ยงต่างๆ เช่น

- จุดที่เสี่ยงต่อการเกิดเหตุเพลิงไหม้
- การใช้และการเก็บวัตถุไวไฟ
- เชื้อเพลิงต่างๆ ที่ติดไฟง่าย
- แหล่งความร้อนต่างๆ
- อุปกรณ์ดับเพลิง

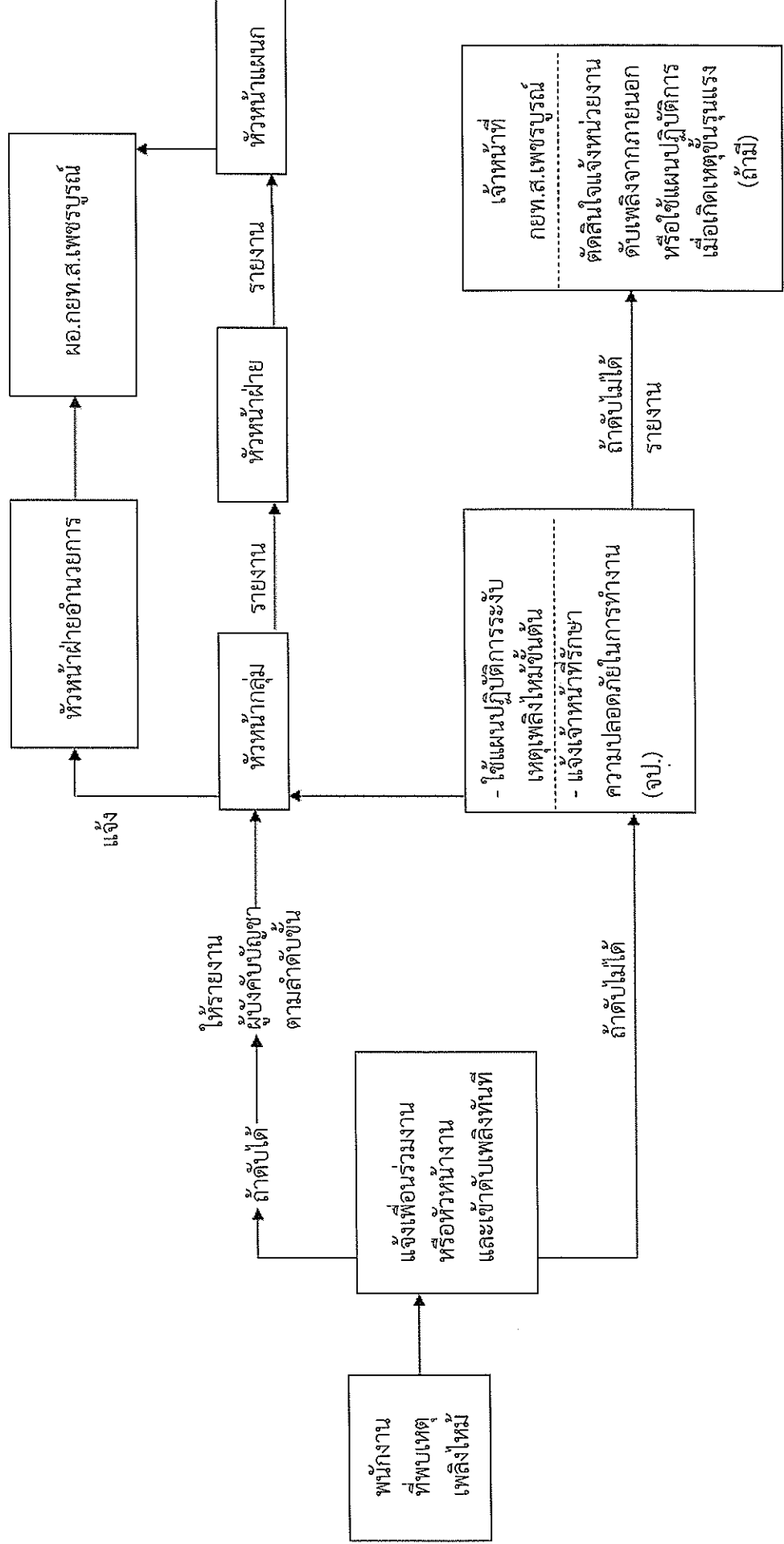
แผนผังการตรวจตรา



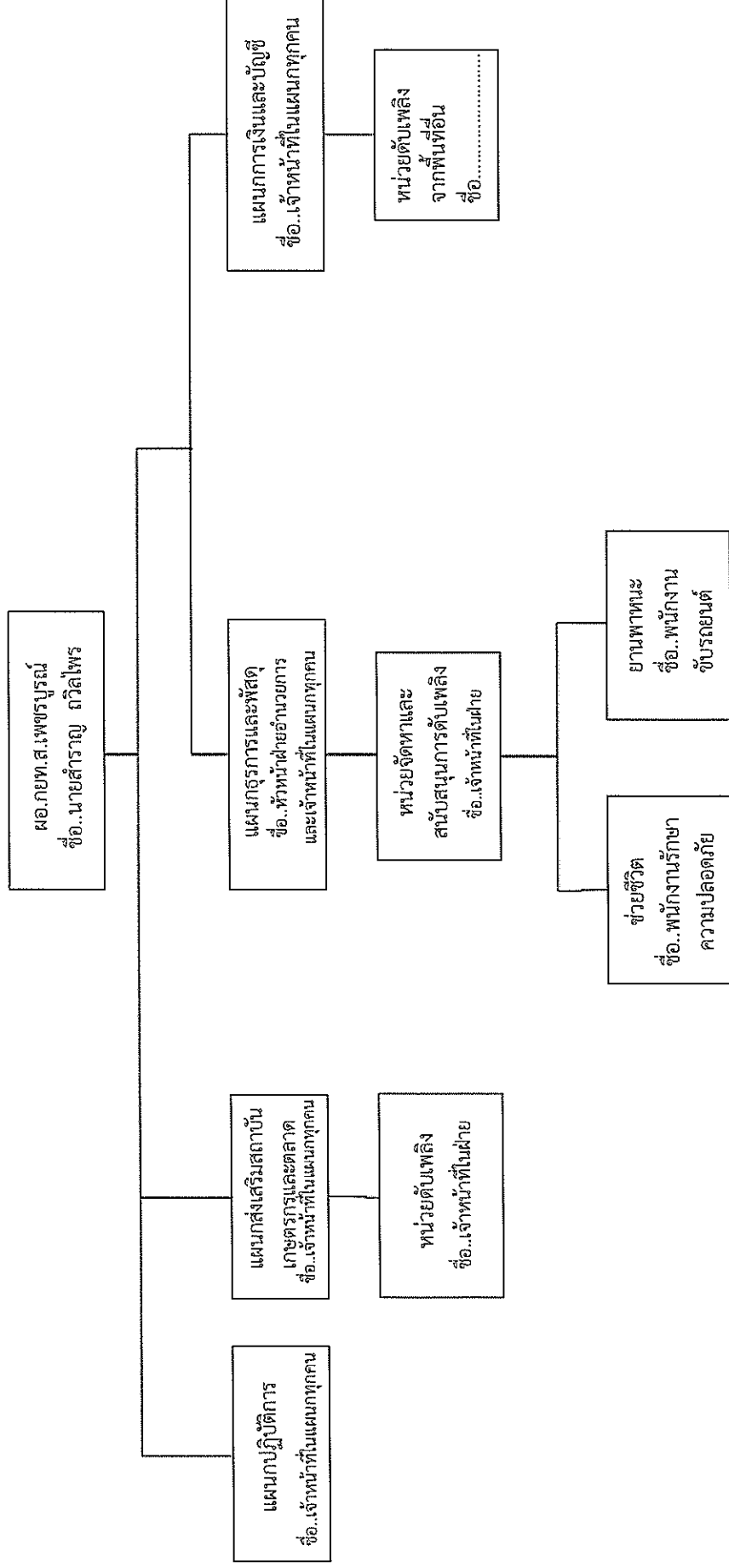
แผนการดับเพลิงและวิธีการดับเพลิง

แผนการดับเพลิง

ลำดับขั้นตอนการปฏิบัติเมื่อพนักงานพบเหตุเพลิงไหม้



โครงสร้างหน่วยงานป้องกันระงับอุบัติเหตุเพลิงไหม้ชุมชนรุนแรง



หมายเหตุ

1. การปฏิบัติตามแผนปฏิบัติการเต็มรูปแบบนี้จะไม่ใช้เมื่อเกิดเพลิงไหม้อย่างรุนแรง
2. การเกิดเพลิงไหม้ภายในพื้นที่ต่างๆ เพียงเล็กน้อย ให้หัวหน้าแผนกดำเนินการสั่งการดับเพลิงตามแผนการปฏิบัติการเมื่อเกิดเพลิงไหม้ขึ้นต้น และโทรศัพท์แจ้งศูนย์รวมข่าวและสื่อสาร หรือผู้อำนวยการ กยท.ส.เพชรบูรณ์ หรือเจ้าหน้าที่ความปลอดภัยในการทำงาน

หน้าที่ของผู้ปฏิบัติงานตามโครงสร้าง

ผู้ปฏิบัติงาน	หน้าที่รับผิดชอบ
<p><u>ผอ.กยท.ส.เพชรบูรณ์</u></p>	<p>ให้ปฏิบัติดังนี้</p> <ol style="list-style-type: none"> 1. รับฟังรายการต่างๆ เพื่อสั่งการการใช้แผนต่างๆ 2. ขอความช่วยเหลือจากหน่วยงานที่เกี่ยวข้อง 3. รายงานผลการเกิดเพลิงไหม้ต่อผู้บังคับบัญชาระดับสูงขึ้นไป 4. ให้ข่าวแก่สื่อมวลชน
<p><u>แผนกปฏิบัติการ</u></p>	<p>ให้ปฏิบัติดังนี้</p> <ol style="list-style-type: none"> 1. เมื่อเกิดเพลิงไหม้ให้รีบเข้าไปที่เกิดเหตุ เพื่อรับคำสั่งตัดไฟจากแผนกปฏิบัติการ 2. รับคำสั่งจาก ผอ.กยท.ส.เพชรบูรณ์
<p><u>แผนกธุรการและพัสดุ</u></p>	<p>หัวหน้าแผนกธุรการและพัสดุ ให้ถือปฏิบัติดังนี้</p> <ol style="list-style-type: none"> 1. เมื่อเกิดเพลิงไหม้ในพื้นที่ให้หัวหน้าแผนกแยกชุดปฏิบัติการออกเป็น 2 ชุด คือ ขนย้ายเอกสารสำคัญและวัสดุสำนักงานที่สามารถขนย้ายได้ และชุดดับเพลิง <ol style="list-style-type: none"> 1.1 <u>ชุดขนย้ายเอกสาร</u> เมื่อเกิดเพลิงไหม้ในพื้นที่ใด ให้ชุดขนย้ายเอกสารและวัสดุสำนักงานที่สำคัญและสามารถขนย้ายได้ ไปยังจุดที่เตรียมไว้ ซึ่งเป็นที่ปลอดภัยและมีเจ้าหน้าที่เฝ้าระวังดูแลความปลอดภัย 1.2 <u>ชุดดับเพลิง</u> เมื่อเกิดเพลิงไหม้ในพื้นที่ตัวเองไม่ว่ามากหรือน้อย ชุดปฏิบัติการชุดนี้จะแยกตัวออกทำการดับเพลิงโดยทันทีที่เกิดเพลิงไหม้ โดยให้ปฏิบัติการภายใต้คำสั่งของหัวหน้าแผนกในพื้นที่ในการปฏิบัติการ หากจำเป็นต้องขอความช่วยเหลือจากหน่วยอื่นให้หัวหน้าแผนกสั่งดำเนินการ

ผู้ปฏิบัติงาน	หน้าที่รับผิดชอบ
<p><u>แผนการเงินและบัญชี</u></p>	<p>2. ทันทితที่ทราบเหตุเพลิงไหม้ในพื้นที่ของตนเอง ให้แจ้งข่าวโทรศัพท์ถึงเจ้าหน้าที่ความปลอดภัยถึงผู้อำนวยการดับเพลิงและโทรศัพท์แจ้งศูนย์รวมข่าว</p> <p>ให้ปฏิบัติดังนี้</p> <ol style="list-style-type: none"> 1. คอยช่วยเหลือประสานงานระหว่างบุคคลที่เกี่ยวข้อง 2. รับคำสั่งจาก ผอ.กยท.ส.เพชรบูรณ์ และติดต่อผ่านศูนย์รวมข่าว 3. สั่งการแทน ผอ.กยท.ส.เพชรบูรณ์ ถ้าได้รับมอบหมาย
<p><u>แผนส่งเสริมสถาบันเกษตรกรและตลาด</u></p>	<ol style="list-style-type: none"> 1. ให้รับผิดชอบในการกำหนดจุดปลอดภัยอัคคีภัยในการเก็บวัสดุครุภัณฑ์ 2. อำนวยความสะดวกในการเคลื่อนย้ายขนส่งวัสดุครุภัณฑ์ 3. จัดยานพาหนะและอุปกรณ์ขนย้าย

ผู้ปฏิบัติงาน	หน้าที่รับผิดชอบ
- หน่วยติดต่อดับเพลิงจากพื้นที่อื่น	ให้ปฏิบัติดังนี้ 1. พนักงานที่ทราบเหตุเพลิงไหม้และต้องการเข้ามาช่วยเหลือดับเพลิง ให้รายงานตัวต่อ ผอ.กยท.ส.เพชรบูรณ์ เพื่อทำการแบ่งเป็นชุดช่วยเหลือส่งเสริมการปฏิบัติงาน 2. คอยรับคำสั่งจาก ผอ.กยท.ส.เพชรบูรณ์ ให้คอยอยู่บริเวณที่เกิดเพลิงไหม้

2. แผนอพยพหนีไฟ

แผนอพยพหนีไฟนั้นกำหนดขึ้นเพื่อความปลอดภัยของชีวิตและทรัพย์สินของพนักงานและของสถานประกอบการในขณะเกิดเหตุเพลิงไหม้

แผนอพยพหนีไฟที่กำหนดขึ้นนั้น มีองค์ประกอบต่างๆ เช่น หน่วยตรวจสอบจำนวนพนักงาน, ผู้นำทางหนีไฟ, จุดนัดพบ, หน่วยช่วยชีวิต ยานพาหนะ และฝ่ายขนย้ายเอกสารสิทธิ์เกี่ยวกับที่ดินและวัสดุ อุปกรณ์ที่สำคัญอื่นๆ ฯลฯ ควรได้กำหนดผู้รับผิดชอบในแต่ละหน่วยงานโดยขึ้นตรงต่อผู้อำนวยการอพยพหนีไฟ หรือผู้อำนวยการดับเพลิง ดังนี้

- ผู้อำนวยการอพยพหนีไฟหรือผู้อำนวยการดับเพลิง

ชื่อ...ผู้อำนวยการการยางแห่งประเทศไทยสาขาเพชรบูรณ์

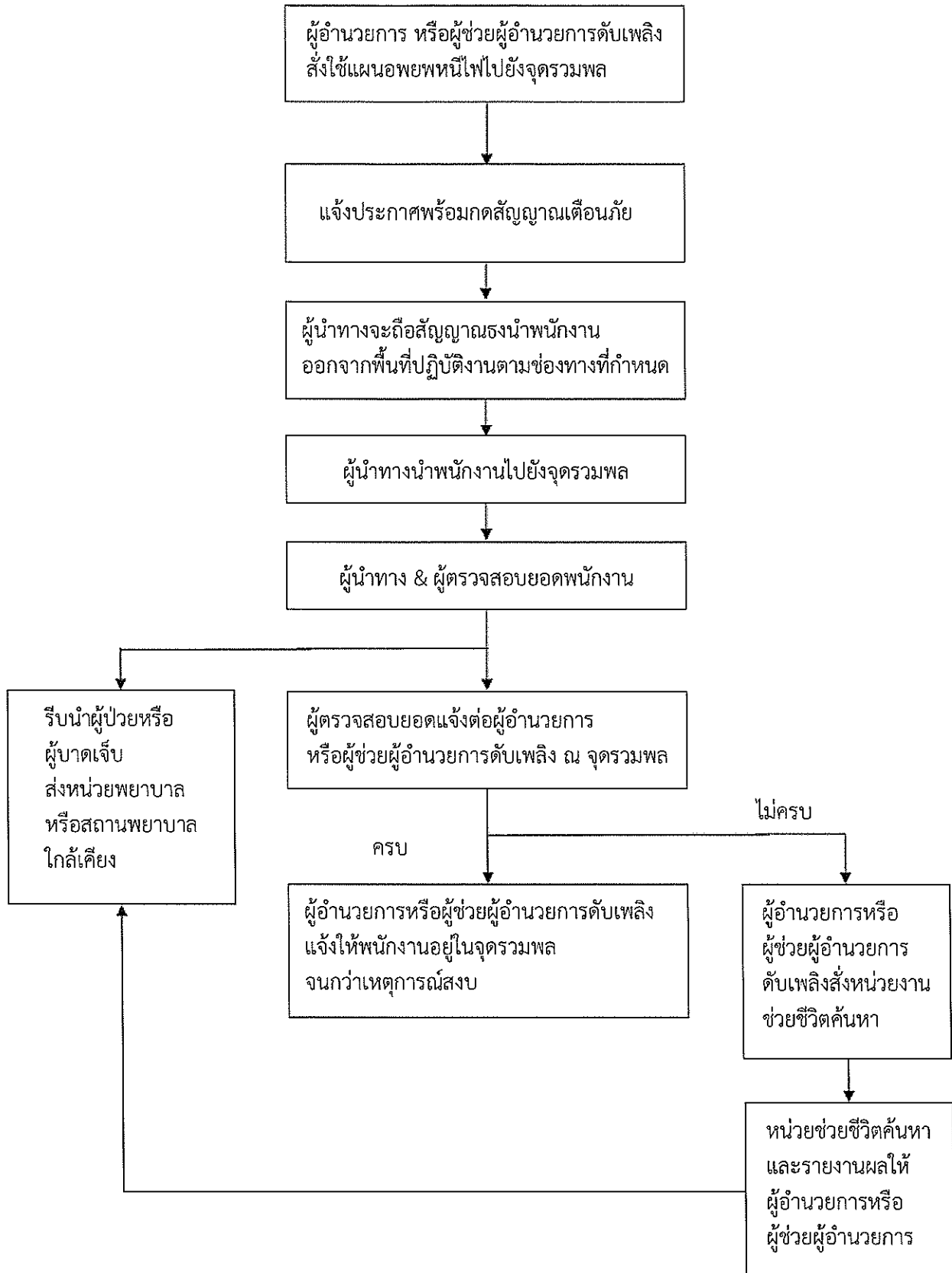
- ผู้ช่วยผู้อำนวยการอพยพหนีไฟหรือผู้ช่วยผู้อำนวยการดับเพลิง

ชื่อ...หัวหน้ากลุ่ม และหัวหน้าแผนกทุกแผนก

ในแผนดังกล่าวควรกำหนดให้มีการปฏิบัติดังนี้

1. ผู้นำทางหนีไฟจะเป็นผู้นำทางพนักงานอพยพหนีไฟไปตามทางออกที่จัดไว้
2. จุดสำหรับทำเอกสาร/หลักฐานสำคัญต่างๆ เพื่อมาเก็บรวบรวมไว้ จะเป็นสถานที่ที่ปลอดภัยในการจัดเก็บเอกสาร โดยเจ้าหน้าที่ผู้รับผิดชอบในการขนย้าย สามารถขนย้ายเอกสารสำคัญไปจัดเก็บไว้ได้โดยสะดวกรวดเร็ว
3. หน่วยตรวจสอบจำนวนพนักงานมีหน้าที่ตรวจนับจำนวนพนักงานว่ามี การอพยพหนีไฟออกมาภายนอกบริเวณที่ปลอดภัยครบทุกคนหรือไม่ หากพบว่าพนักงานอพยพหนีไฟออกมาไม่ครบตามจำนวนจริง ซึ่งหมายถึงยังมีพนักงานติดอยู่ในพื้นที่ที่เกิดอัคคีภัย
4. หน่วยช่วยชีวิตและยานพาหนะจะเข้าค้นหาและทำการช่วยชีวิตพนักงานที่ยังติดค้างอยู่ในอาคารหรือในพื้นที่ที่เกิดอัคคีภัยรวมถึงกรณีของพนักงานที่ออกมาอยู่ที่จุดรวมพลแล้วมีอาการเป็นลม ช็อคหมดสติ หรือบาดเจ็บเป็นต้น หน่วยช่วยชีวิตและยานพาหนะจะทำการปฐมพยาบาลเบื้องต้นและติดต่อหน่วยยานพาหนะให้ในกรณีที่พยาบาลหรือแพทย์พิจารณาแล้วต้องนำส่งโรงพยาบาล

แผนอพยพหนีไฟ



3. แผนหลังเหตุเพลิงไหม้

3.1 แผนบรรเทาทุกข์

แผนบรรเทาทุกข์โดยหลังจากเหตุเพลิงไหม้แล้วจะต้องมีการดำเนินการดังนี้ จะประกอบด้วย หัวข้อต่างๆ ดังนี้

1. การประสานงานกับหน่วยงานที่เกี่ยวข้อง
2. การสำรวจความเสียหาย
3. การรายงานตัวของเจ้าหน้าที่ทุกฝ่ายและกำหนดจุดนัดพบสำหรับเก็บเอกสาร/หลักฐานสำคัญต่างๆ

เพื่อรองรับคำสั่ง

4. การช่วยชีวิตและขุดค้นหาผู้เสียชีวิต
5. การเคลื่อนย้ายผู้ประสบภัยทรัพย์สินและผู้เสียชีวิต
6. การประเมินความเสียหาย ผลการปฏิบัติงานและรายงานสถานการณ์เพลิงไหม้
7. การช่วยเหลือสงเคราะห์ผู้ประสบภัย
8. การปรับปรุงแก้ไขปัญหาเฉพาะหน้าเพื่อให้หน่วยงาน กยท.ส.เพชรบูรณ์ สามารถดำเนินการได้

โดยเร็วที่สุด

การกำหนดหน้าที่รับผิดชอบของผู้ปฏิบัติการในแผนบรรเทาทุกข์

หน้าที่รับผิดชอบ	ผู้ปฏิบัติ
1. การประสานงานกับหน่วยงานของรัฐ	หัวหน้าทีม.....หัวหน้าฝ่ายอำนวยการ..... พนักงานร่วมทีม.....เจ้าหน้าที่ในกลุ่ม/ฝ่าย.....
2. การสำรวจความเสียหาย	หัวหน้าทีม.....หัวหน้ากลุ่ม/และหัวหน้าฝ่าย..... พนักงานร่วมทีม.....เจ้าหน้าที่ในกลุ่ม/ฝ่าย.....
3. การรายงานตัวของเจ้าหน้าที่ทุกฝ่ายและกำหนดจุดนัดพบของบุคลากร	หัวหน้าทีม.....หัวหน้ากลุ่ม/หัวหน้าฝ่ายทุกฝ่าย..... พนักงานร่วมทีม.....เจ้าหน้าที่ในกลุ่ม/ฝ่าย.....
4. การช่วยชีวิตและค้นหาผู้ประสบภัย	หัวหน้าทีม.....หัวหน้าฝ่ายอำนวยการ..... พนักงานร่วมทีม.....เจ้าหน้าที่ในฝ่าย.....
5. การเคลื่อนย้ายผู้ประสบภัยทรัพย์สินและผู้เสียชีวิต	หัวหน้าทีม.....หัวหน้ากลุ่ม/หัวหน้าฝ่ายทุกฝ่าย..... พนักงานร่วมทีม.....เจ้าหน้าที่ในกลุ่ม/ฝ่าย.....
6. การประเมินความเสียหาย ผลการปฏิบัติงานและการรายงานสถานการณ์เพลิงไหม้	หัวหน้าทีม.....หัวหน้ากลุ่ม/หัวหน้าฝ่ายทุกฝ่าย..... พนักงานร่วมทีม.....เจ้าหน้าที่ในกลุ่ม/ฝ่าย.....
7. การช่วยเหลือ สงเคราะห์ผู้ประสบภัย	หัวหน้าทีม.....หัวหน้าฝ่ายอำนวยการ..... พนักงานร่วมทีม.....เจ้าหน้าที่ในฝ่าย.....
8. การปรับปรุงแก้ไขปัญหาเฉพาะหน้าเพื่อให้ กยท.ส.เพชรบูรณ์ สามารถให้บริการแก่เกษตรกรชาวสวนยางโดยปกติได้ โดยปกติได้โดยเร็วที่สุด	หัวหน้าทีม.....หัวหน้ากลุ่ม/หัวหน้าฝ่ายทุกฝ่าย..... พนักงานร่วมทีม.....เจ้าหน้าที่ในกลุ่มฯและฝ่ายทุกฝ่าย

3.2 แผนการปฏิรูปฟื้นฟู

แผนปฏิรูป ได้แก่ การนำรายงานผลการประเมินจากทุกด้านจากสถานการณ์จริงมาปรับปรุงแก้ไข โดยเฉพาะแผนการป้องกันอัคคีภัย (ก่อนเกิดเหตุ) แผนปฏิบัติเมื่อเกิดเหตุเพลิงไหม้ แผนบรรเทาทุกข์ (ทันทีที่เพลิงสงบ) รวมทั้งการปรับปรุงแก้ไขตัวบุคลากรต่างๆ ที่บกพร่อง

นอกจากนี้ ยังมีโครงการเพื่อร่วมรับแผนปฏิรูป ได้แก่

1. โครงการประชาสัมพันธ์สาเหตุการเกิดอัคคีภัยและแนวทางการป้องกันในรูปแบบต่างๆ
 2. โครงการสงเคราะห์ผู้ประสบภัย
 3. โครงการปรับปรุงซ่อมแซมและสรรหาสิ่งสูญเสียนำกลับคืนสภาพปกติ
 4. การปรับแผนป้องกันและระงับอัคคีภัยให้เหมาะสมยิ่งขึ้น
-