

แผนป้องกันและระงับอัคคีภัย
การยางแห่งประเทศไทยจังหวัดระยอง

๑. หลักการและเหตุผล

อัคคีภัยเป็นภัยพิบัติที่เกิดขึ้นบ่อยครั้ง ส่วนมากมีสาเหตุมาจากความประมาท ขาดความระมัดระวัง ทำให้ส่งผลต่อความปลอดภัยในชีวิตและทรัพย์สินของประชาชนรวมทั้งทรัพย์สินของรัฐเป็นจำนวนมาก และตามกฎหมายกระทรวง เรื่อง กำหนดมาตรฐานในการบริหาร จัดการ และดำเนินการด้านความปลอดภัย อาชีวอนามัย และสภาพแวดล้อมในการทำงานเกี่ยวกับการป้องกันและระงับอัคคีภัย ข้อ ๔ ในสถานประกอบกิจการที่มีลูกจ้างตั้งแต่สิบคนขึ้นไป ให้นายจ้างจัดให้มีแผนป้องกันและระงับอัคคีภัย ประกอบด้วย การตรวจตรา การอบรม การรณรงค์ป้องกันอัคคีภัย การดับเพลิง การอพยพหนีไฟ และการบรรเทาทุกข์ และให้นายจ้างจัดเก็บแผนป้องกันและระงับอัคคีภัย ณ สถานประกอบกิจการพร้อมที่จะให้พนักงานตรวจความปลอดภัยตรวจสอบได้ ตามแนวทางการจัดทำแผนป้องกันและระงับอัคคีภัย

การยางแห่งประเทศไทยจังหวัดระยอง ได้ตระหนักและเล็งเห็นถึงความสำคัญในเรื่องการป้องกัน และระงับอัคคีภัย และเพื่อให้เป็นไปตามกฎหมายกระทรวง เรื่อง กำหนดมาตรฐานในการบริหาร จัดการ และดำเนินการด้านความปลอดภัย อาชีวอนามัย และสภาพแวดล้อมในการทำงานเกี่ยวกับการป้องกันและระงับอัคคีภัย จึงได้จัดทำแผนป้องกันและระงับอัคคีภัยขึ้น เพื่อเป็นการเตรียมความพร้อมการรองรับเหตุการณ์เมื่อเกิดเพลิงไหม้ และเป็นแนวทางในการเตรียมความพร้อมเพื่อป้องกันและลดความเสี่ยงต่ออัคคีภัยที่อาจจะเกิดขึ้น หรือหากเกิดขึ้นแล้วก็สามารถระงับได้อย่างทันที่

๒. วัตถุประสงค์

๒.๑. เพื่อป้องกันการสูญเสียชีวิตและทรัพย์สิน รวมทั้งลดผลกระทบจากการเกิดอัคคีภัย

๒.๒. เพื่อพัฒนาระบบบริหารจัดการด้านอัคคีภัยของการยางแห่งประเทศไทยจังหวัดระยอง ให้มีประสิทธิภาพ สามารถลดความเสี่ยงต่อการเกิดอัคคีภัย

๒.๓. เพื่อให้พนักงานและลูกจ้างของการยางแห่งประเทศไทยจังหวัดระยองเกิดความตระหนักและมีความพร้อม สามารถระงับเหตุรวมทั้งช่วยเหลือตนเองได้อย่างปลอดภัยเมื่อเกิดอัคคีภัย

๓. ขั้นตอนปฏิบัติ แบ่งเป็น ๓ ขั้นตอน ดังนี้

๓.๑. การปฏิบัติก่อนเกิดเหตุเพลิงไหม้

๓.๒. การปฏิบัติเมื่อเกิดเหตุเพลิงไหม้

๓.๓. การปฏิบัติภายหลังเพลิงสงบ

๔. รายละเอียดการปฏิบัติ

๔.๑.๑. แผนการตรวจตรา เป็นแผนการเฝ้าระวังป้องกันและสำรวจตรวจตราระบบความปลอดภัยและความเรียบร้อยของอาคาร สำนักงาน วัสดุอุปกรณ์ เครื่องมือ เครื่องใช้ โดยดำเนินการดังนี้

๔.๑.๑.๑. ให้ผู้รับผิดชอบสำรวจตรวจตราความปลอดภัยบริเวณสำนักงาน อาคาร สถานที่วัสดุ ซึ่งอาจจะเป็นจุดเริ่มต้นที่ทำให้เกิดอัคคีภัย ตลอดจนสำรวจตรวจสอบอุปกรณ์เกี่ยวกับการป้องกันและระงับอัคคีภัย หากพบบริเวณใดเป็นจุดเสี่ยงต่อการเกิดอัคคีภัยให้รีบแจ้งกองงานสนับสนุนเพื่อดำเนินการแก้ไขหรือเพิ่มความระมัดระวังเป็นพิเศษ

๔.๑.๑.๒. ทดสอบประสิทธิภาพการทำงานของถังดับเพลิง ให้สามารถใช้งานได้มีประสิทธิภาพ โดยถังดับเพลิงจะต้องมีสารเคมีที่ใช้ในการดับเพลิงตามปริมาณที่กำหนดและเปลี่ยนสารเคมีตามกำหนดอายุของสารเคมีนั้น และติดตั้งในสถานที่ที่เห็นได้ชัดเจนสามารถหยิบใช้งานได้สะดวกไม่มีสิ่งกีดขวาง

๔.๑.๑.๓.แจ้งเส้นทางอพยพหนีไฟ และขนย้ายทรัพย์สินให้ทุกคนทราบ

๔.๑.๑.๔.ให้ผู้รับผิดชอบสำรวจ ตรวจสอบ อุปกรณ์ เครื่องใช้ไฟฟ้า สายไฟ ปลั๊กไฟให้อยู่ในสภาพสมบูรณ์ใช้งานได้ดี ไม่มีความเสียหายหรือชำรุด ตลอดจนกำจัดแหล่งสะสมเชื้อเพลิง เช่น กระจาด และวัสดุอื่น ๆ ที่ติดไฟได้ง่าย

๔.๑.๑.๕.จัดทำผังการติดต่อสื่อสาร หมายเลขโทรศัพท์ของฝ่ายบริหาร หน่วยงานผู้ดูแลงาน อาคารสถานที่ สถานีตำรวจในพื้นที่ และสถานีดับเพลิงใกล้เคียง โดยทำป้ายติดให้ชัดเจนและทั่วถึง

แผนการตรวจตรา

แผนการตรวจตรามีวัตถุประสงค์หลักเพื่อป้องกันอัคคีภัย โดยกำหนดให้ตรวจเกี่ยวกับวัตถุที่เป็นเชื้อเพลิงของเสียที่ติดไฟง่าย แหล่งความร้อน อุปกรณ์ดับเพลิง

หลักการจัดทำแผน

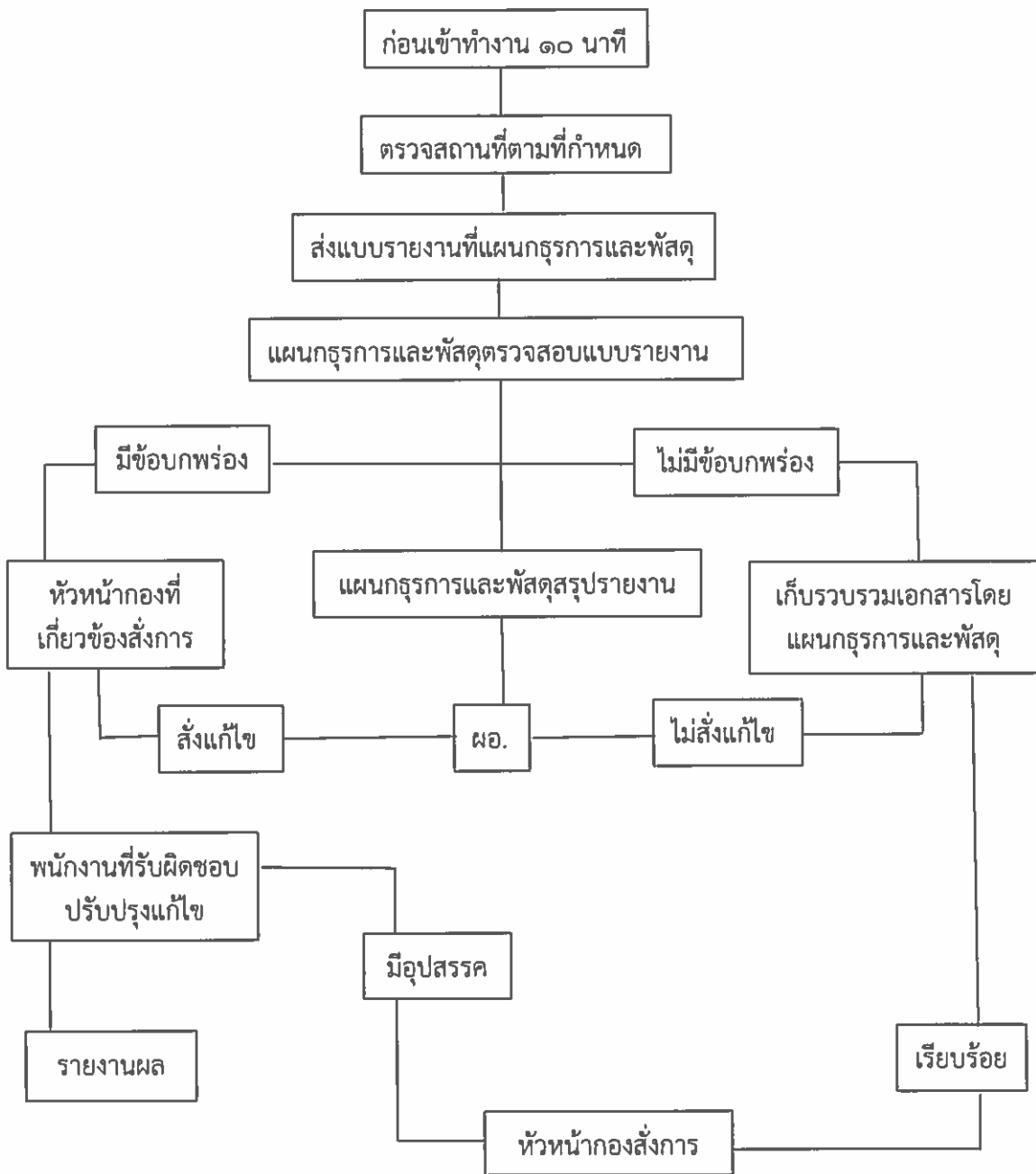
๑. กำหนดบุคคลและพื้นที่ที่รับผิดชอบในการตรวจตราอย่างชัดเจน โดยกำหนดบุคคลที่จะทำหน้าที่แทนได้ด้วย

๒. กำหนดเรื่องที่ต้องการในแต่ละพื้นที่เป็นการเฉพาะ โดยจัดทำเป็นแบบรายงานผลการตรวจที่สะดวกต่อการรายงาน

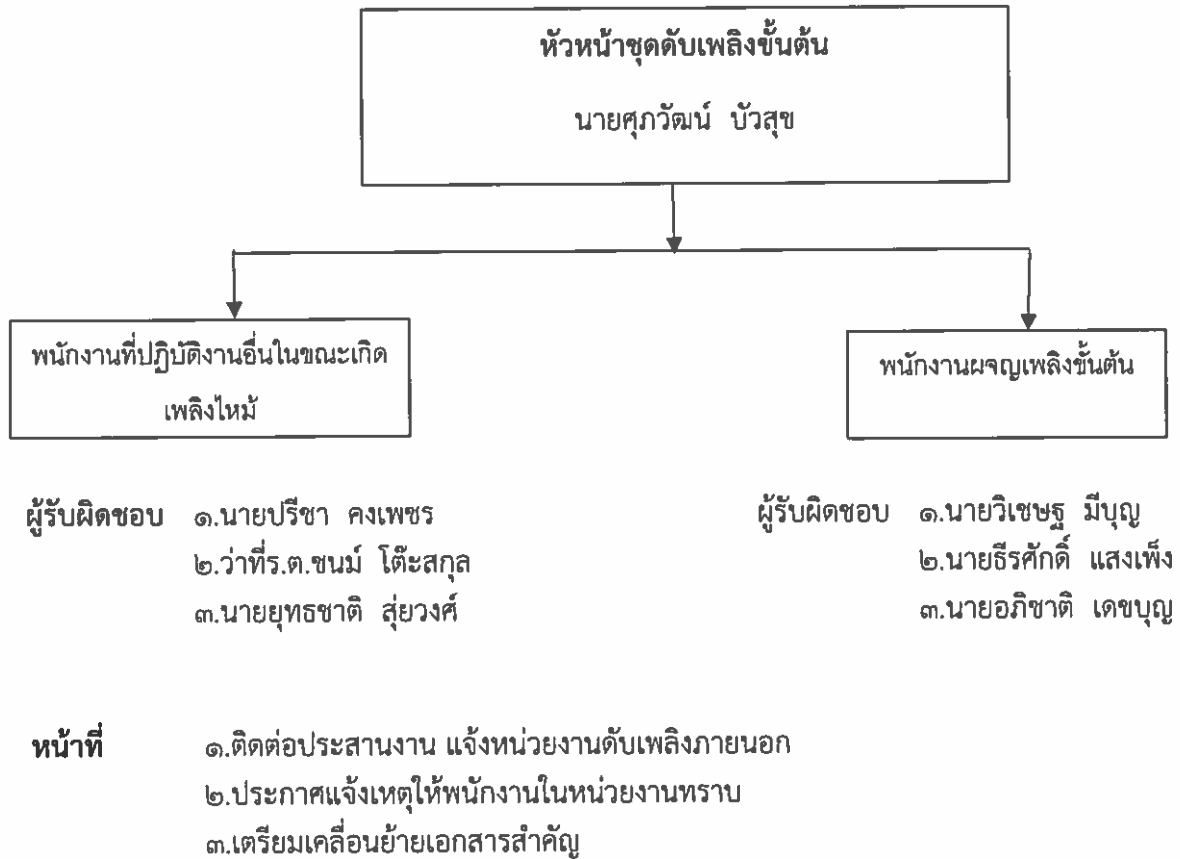
๓. กำหนดระยะเวลาที่ตรวจและส่งแบบรายงาน

๔. กำหนดบุคคลตรวจสอบแบบรายงาน สรุปข้อบกพร่องให้ผู้บริหารในแต่ละหน่วยปรับปรุงแก้ไข แล้วสรุปรายงานผู้อำนวยการ
ทุกเดือน

แผนการตรวจตรา
แผนผังขั้นตอนการปฏิบัติงาน



กำหนดตัวบุคคลและหน้าที่เพื่อระงับเหตุเพลิงไหม้ขั้นต้น



แผนการรณรงค์ป้องกันอัคคีภัย

แผนการรณรงค์ป้องกันอัคคีภัย เป็นแผนที่จัดทำขึ้นเพื่อป้องกันการเกิดอัคคีภัยในสถานประกอบการ และเป็นการสร้างความสนใจ รวมทั้งส่งเสริมในเรื่องของการป้องกันอัคคีภัยให้เกิดขึ้นกับผู้ปฏิบัติงานทุกคนทุกระดับในสถานประกอบการ

หลักการจัดทำแผนการรณรงค์ป้องกันอัคคีภัย

๑. กำหนดบุคคลผู้รับผิดชอบในการจัดการรณรงค์
๒. กำหนดเรื่อง หรือหัวข้อที่จะทำการรณรงค์ ได้แก่
 - องค์ประกอบของการเกิดเพลิงไหม้
 - การจัดเก็บวัสดุไวไฟ
 - การลดการสูบบุหรี่
 - ผลที่เกิดขึ้นจากอัคคีภัย
 - การทำความสะอาด
๓. เลือกวิธีการหรือรูปแบบการรณรงค์ที่เหมาะสม เช่น
 - การจัดทำโปสเตอร์ และป้ายต่าง ๆ
 - การใช้สื่อต่าง ๆ
๔. กำหนดระยะเวลาที่ใช้ในการรณรงค์
๕. กำหนดบุคคลหรือกลุ่มเป้าหมายที่ใช้ในการรณรงค์
๖. ประเมินผลจากการรณรงค์ทุกครั้ง

แผนบรรเทาทุกข์

แผนบรรเทาทุกข์จะประกอบด้วยหัวข้อต่าง ๆ ดังนี้

๑. การประสานงานกับหน่วยงานของรัฐ
๒. การสำรวจความเสียหาย
๓. การรายงานตัวของเจ้าหน้าที่ทุกแผนก และกำหนดจุดนัดพบของบุคลากรเพื่อรอรับคำสั่ง
๔. การช่วยชีวิตและค้นหาผู้เสียชีวิต
๕. การเคลื่อนย้ายผู้ประสบภัย ทรัพย์สินของผู้เสียชีวิต
๖. การประเมินความเสียหาย ผลการปฏิบัติงานและรายงานสถานการณ์เพลิงไหม้
๗. การช่วยเหลือสงเคราะห์ผู้ประสบภัย

การกำหนดหน้าที่รับผิดชอบของผู้ปฏิบัติการในแผนการบรรเทาทุกข์

หน้าที่รับผิดชอบ	ผู้ปฏิบัติ
การประสานงานกับหน่วยงานของรัฐ	หัวหน้าทีม หัวหน้ากองงานสนับสนุน พนักงานร่วมทีม กองงานสนับสนุน
การสำรวจความเสียหาย	หัวหน้าทีม ผู้ช่วยผู้อำนวยการจังหวัดระยอง พนักงานร่วมทีม กองประสานนโยบายและวิชาการ
การรายงานตัวของเจ้าหน้าที่ทุกแผนกและกำหนดจุดนัดพบของบุคลากร	หัวหน้าทีม ผู้ช่วยผู้อำนวยการจังหวัดระยอง พนักงานร่วมทีม กองประสานนโยบายและวิชาการ
การช่วยชีวิตและค้นหาผู้ประสบภัย	หัวหน้าทีม ผู้ช่วยผู้อำนวยการจังหวัดระยอง พนักงานร่วมทีม กองประสานนโยบายและวิชาการ
การเคลื่อนย้ายผู้ประสบภัย ทรัพย์สินและผู้เสียชีวิต	หัวหน้าทีม ผู้ช่วยผู้อำนวยการจังหวัดระยอง พนักงานร่วมทีม กองประสานนโยบายและวิชาการ
การประเมินความเสียหาย ผลการปฏิบัติงานและการรายงานสถานการณ์เพลิงไหม้	หัวหน้าทีม ผู้ช่วยผู้อำนวยการจังหวัดระยอง / หัวหน้ากองงานสนับสนุน พนักงานร่วมทีม กองประสานนโยบายและวิชาการ / กองงานสนับสนุน

แผนอพยพหนีไฟ

แผนอพยพหนีไฟนั้นกำหนดขึ้นเพื่อความปลอดภัยของชีวิตและทรัพย์สินของพนักงาน/ลูกจ้าง กยท.จ. ระยอง ในขณะที่เกิดเหตุเพลิงไหม้

แผนอพยพหนีไฟที่กำหนดขึ้นนั้น มีองค์ประกอบต่าง ๆ เช่น หน่วยตรวจสอบจำนวนพนักงาน , ผู้นำทางหนีไฟ , จุดนัดพบ , หน่วยช่วยชีวิต และยานพาหนะ ฯลฯ ควรได้กำหนดผู้รับผิดชอบในแต่ละหน่วยงาน โดยขึ้นตรงต่อผู้อำนวยการอพยพหนีไฟหรือผู้อำนวยการดับเพลิง ดังนี้

-ผู้อำนวยการอพยพหนีไฟหรือผู้อำนวยการดับเพลิง (ผอ.กยท.จ.ระยอง)

-ผู้ช่วยผู้อำนวยการอพยพหนีไฟหรือผู้ช่วยผู้อำนวยการดับเพลิง (หัวหน้ากองทุกกอง)

ในแผนดังกล่าวควรกำหนดให้มีการปฏิบัติดังนี้

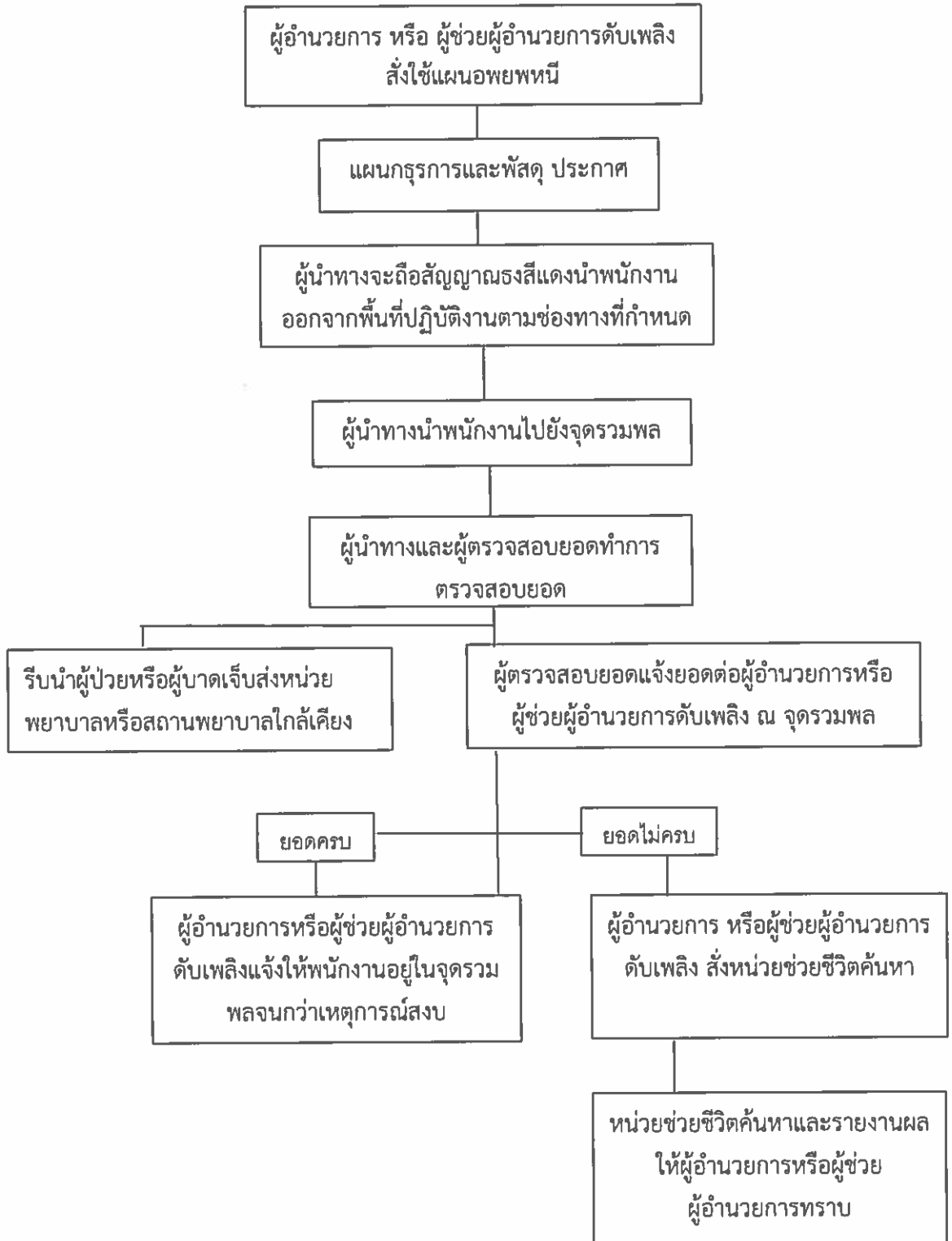
๑.หน่วยงานตรวจสอบจำนวนพนักงาน มีหน้าที่ตรวจนับจำนวนพนักงานว่า มีการอพยพหนีไฟ ออกมาภายนอกบริเวณที่ปลอดภัยครบทุกคนหรือไม่

๒.ผู้นำทางหนีไฟ จะเป็นผู้นำทางพนักงานอพยพหนีไฟไปตามทางออกที่จัดไว้

๓.จุดนัดพบ หรือเรียกอีกอย่างว่า “จุดรวมพล” จะเป็นสถานที่ที่ปลอดภัย ซึ่งพนักงานสามารถที่จะมารายงานตัวและทำการตรวจสอบนับจำนวนได้ หากพบว่าพนักงานอพยพหนีไฟนี้ออกมาไม่ครบตามจำนวนจริง ซึ่งหมายถึงมีพนักงานติดอยู่ในพื้นที่ที่เกิดอัคคีภัย

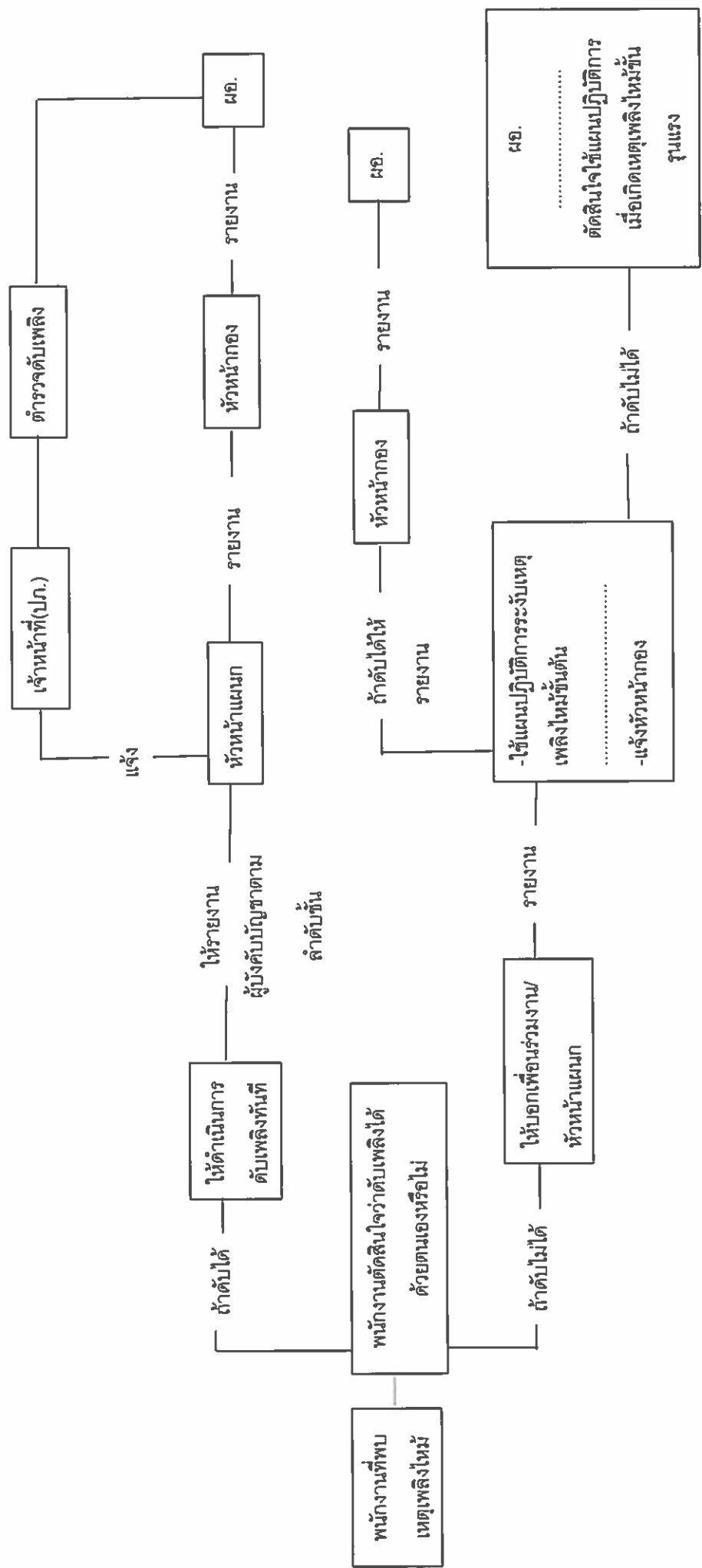
๔.หน่วยช่วยชีวิตและยานพาหนะ จะเข้าค้นหาและทำการช่วยชีวิตพนักงานที่ยังติดค้างอยู่ในอาคาร หรือในพื้นที่ที่เกิดอัคคีภัย รวมถึงกรณีของพนักงานที่ออกมาอยู่ที่จุดรวมพลแล้วมีอาการเป็นลม ช็อค หมด สติหรือบาดเจ็บ เป็นต้น หน่วยช่วยชีวิตและยานพาหนะจะทำการปฐมพยาบาลเบื้องต้น และติดต่อหน่วย ยานพาหนะให้ในกรณีที่พยาบาลหรือแพทย์พิจารณาแล้วต้องนำส่งโรงพยาบาล

แผนอพยพหนีไฟ



แผนระงับข้อพิพาท

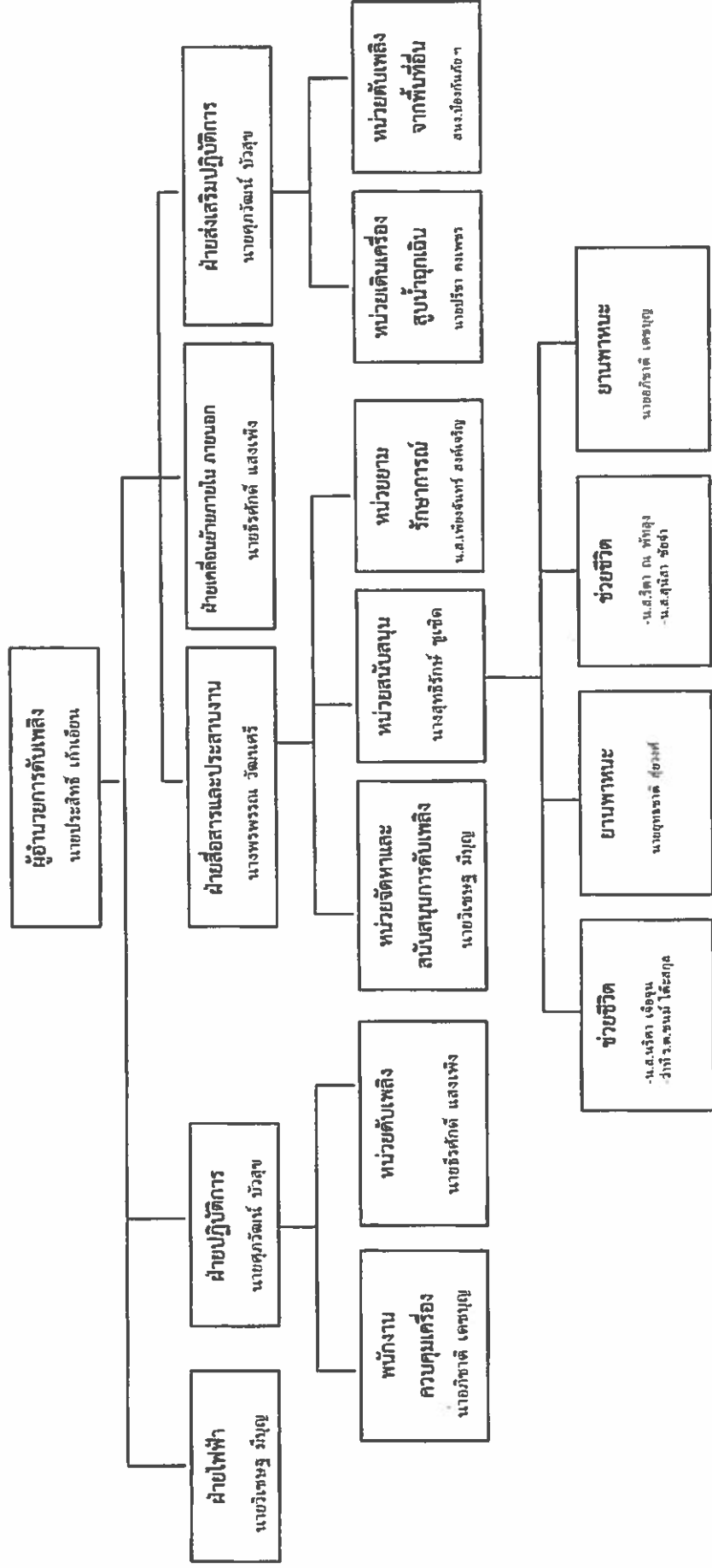
ลำดับขั้นตอนการปฏิบัติเมื่อพนักงานพบเหตุเพลิงไหม้



ผู้รับผิดชอบในตำแหน่งต่าง ๆ ตามแผนปฏิบัติการ

ตำแหน่ง	เวลาปกติ(วันธรรมดา)	นอกเวลาปกติ(วันธรรมดา)	วันหยุด
	๐๘.๐๐-๑๗.๐๐ น.	๑๗.๐๐-๐๘.๐๐ น.	๐๘.๐๐-๒๔.๐๐-๐๘.๐๐ น.
๑. ผู้อำนวยการดับเพลิง	-ผอ.กยท.จ.ระยอง หรือผู้ที่ได้รับมอบหมาย	-พนง./ลูกจ้าง/พรป.	-พรป.
๒. หัวหน้าฝ่ายปฏิบัติการ	-หัวหน้ากอง หรือผู้ที่ได้รับมอบหมาย	-พนง./ลูกจ้าง/พรป.	-พรป.
๓. หัวหน้าฝ่ายสื่อสารและประสานงาน -หน่วยสนับสนุน -พยาบาล -เจ้าหน้าที่ยานพาหนะ -เจ้าหน้าที่ศูนย์รวมข่าวและสื่อสาร -หน่วยจัดหาและสนับสนุน การดับเพลิง -ผู้ประสานงาน -ผู้จ่ายอุปกรณ์ดับเพลิง -หน่วยยามรักษาการณ์	-หัวหน้ากอง หรือผู้ที่ได้รับมอบหมาย -พนง./ลูกจ้าง -พคย. -พนง./ลูกจ้าง -พนง./ลูกจ้าง -หัวหน้ากอง -ทผ.ปฏิบัติการ/ ทผ.ส่งเสริม ฯ/ทผ.พัฒนา และฝึกอบรม -พนง. -พรป.	-พนง./ลูกจ้าง/พรป.	-พนง./ลูกจ้าง/พรป.

โครงสร้างหน่วยงานป้องกันระดับองค์กรเมื่อเกิดเหตุเพลิงไหม้ขั้นรุนแรง (ถ้ามี)



- หมายเหตุ
1. การปฏิบัติตามแผนปฏิบัติการเต็มรูปแบบนี้จะใช้เมื่อเกิดเพลิงไหม้อย่างรุนแรง
 2. การเกิดเพลิงไหม้ภายในพื้นที่ต่าง ๆ เพียงเล็กน้อย ให้หัวหน้าแผนกดำเนินการดับเพลิงตามแผนการปฏิบัติการเมื่อเกิดเพลิงไหม้ขั้นต้น และโทรศัพท์แจ้งศูนย์รวมข่าวและสื่อสาร หรือผู้อำนวยการดับเพลิง หรือเจ้าหน้าที่ความปลอดภัยในการทำงานระดับวิชาชีพ