



การยางแห่งประเทศไทย
Rubber Authority of Thailand

การจัดทำแผนป้องกันและระงับอัคคีภัย
ตามกฎกระทรวงกำหนดมาตรฐาน
ในการบริหาร จัดการ และดำเนินการด้านความปลอดภัย อาชีวอนามัย
และสภาพแวดล้อมในการทำงาน
เกี่ยวกับการป้องกันและระงับอัคคีภัย พ.ศ. ๒๕๕๕ ข้อ ๔

จัดทำโดย

การยางแห่งประเทศไทยจังหวัดอุทัยธานี
๕๓๕-๕๓๖ ม.๓
ต.น้ำซึม อ.เมือง จ.อุทัยธานี ๖๑๐๐๐
โทรศัพท์ ๐ ๕๖๕๗ ๑๖๐๐

คำนำ

ด้วยประกาศคณะกรรมการแรงงานรัฐวิสาหกิจสัมพันธ์ เรื่อง มาตรฐานขั้นต่ำของสภาพการจ้าง ในรัฐวิสาหกิจ (ฉบับที่ ๓) กำหนดให้นายจ้างบริหาร จัดการ และดำเนินการด้านความปลอดภัย อาชีวอนามัย และสภาพแวดล้อมในการทำงานตามกฎหมายว่าด้วยความปลอดภัย อาชีวอนามัย และ สภาพแวดล้อมในการทำงาน ซึ่งพระราชบัญญัติความปลอดภัย อาชีวอนามัย และสภาพแวดล้อมในการทำงาน พ.ศ. ๒๕๕๔ มาตรา ๘ ให้นายจ้างบริหาร จัดการ และดำเนินการด้านความปลอดภัย อาชีวอนามัยและ สภาพแวดล้อมในการทำงาน ให้เป็นไปตามมาตรฐานที่กำหนดในกฎกระทรวง โดยมีวัตถุประสงค์เพื่อประโยชน์ในการ วางมาตรการควบคุม กำกับ ดูแล และบริหารจัดการด้านความปลอดภัย อาชีวอนามัย และ สภาพแวดล้อมในการทำงานอย่างเหมาะสม มิให้ได้รับอันตรายต่อชีวิต ร่างกาย จิตใจ และสุขภาพอนามัย แก่บุคลากร ผู้ที่เกี่ยวข้อง ในสถานประกอบกิจการต่าง ๆ

การยางแห่งประเทศไทยจังหวัดอุทัยธานี ได้ตระหนักถึงความสำคัญเกี่ยวกับการเกิดอัคคีภัยที่ อาจเกิดขึ้นในองค์กร ซึ่งอัคคีภัยถือว่าเป็นสาธารณภัยประเภทหนึ่งที่เกิดขึ้นบ่อยครั้งและทวีความรุนแรง มากยิ่งขึ้น ก่อให้เกิดความสูญเสียต่อชีวิตและทรัพย์สิน โดยมีสาเหตุเนื่องมาจากความประมาท ความ รู้เท่าไม่ถึงการณ์ ขาดความรู้ความเข้าใจในการปฏิบัติตนในการป้องกันและระงับอัคคีภัย ฉะนั้น การยางแห่ง ประเทศไทยจังหวัดอุทัยธานี จึงได้จัดทำแผนป้องกันและระงับอัคคีภัย เพื่อวางมาตรการในการป้องกันและ ระงับอัคคีภัย โดยกำหนดให้มีการอบรมหลักสูตรการดับเพลิงขั้นต้น และการฝึกซ้อมดับเพลิงและฝึกซ้อม อพยพหนีไฟให้กับบุคลากรในหน่วยงาน รวมถึงตรวจสอบดูแลวัสดุอุปกรณ์ดับเพลิงของหน่วยงานให้อยู่ ในสภาพที่พร้อมใช้งาน ตามมาตรฐานที่กำหนดไว้ในกฎกระทรวงกำหนดมาตรฐานในการบริหาร จัดการ และ ดำเนินการด้านความปลอดภัย อาชีวอนามัย และสภาพแวดล้อมในการทำงานเกี่ยวกับการป้องกันและ ระงับอัคคีภัย พ.ศ. ๒๕๕๕ โดยให้บุคลากรทุกคนถือปฏิบัติตามที่กำหนดไว้ในแผนดังกล่าวอย่างเคร่งครัด และ หวังเป็นอย่างยิ่งว่าแผนป้องกันและระงับอัคคีภัยนี้ จะเป็นประโยชน์กับบุคลากรในองค์กร หากเกิดเหตุ อัคคีภัย บุคลากรจะสามารถช่วยเหลือตนเองรวมทั้งบุคคลอื่นและทรัพย์สินให้ปลอดภัยได้

สารบัญ

	หน้า
๑. หลักการและเหตุผล	๑
๒. วัตถุประสงค์	๒
๓. ขอบเขต	๒
๔. ข้อมูลเบื้องต้นสำนักงาน	๒
๕. แผนป้องกันและระงับอัคคีภัย	๒
๖. แผนการตรวจตราระบบความปลอดภัย	๓
๗. แผนการฝึกอบรมเพื่อให้ความรู้เกี่ยวกับการป้องกันและระงับอัคคีภัย	๔
๘. หลักการปฏิบัติเมื่อเกิดไฟไหม้	๕
๙. แผนการรณรงค์และป้องกันอัคคีภัย	๖
๑๐. แผนการดับเพลิง	๖
๑๑. แผนอพยพหนีไฟ	๘
๑๒. แผนบรรเทาทุกข์	๘

๑. หลักการและเหตุผล

การขาดการพัฒนาความรู้ความเข้าใจด้านความปลอดภัย อาชีวอนามัย และสภาพแวดล้อมในการทำงาน มักก่อให้เกิดอันตรายจนได้รับการบาดเจ็บ พิการ ทูพพลภาพ และเสียชีวิต โดยเฉพาะอย่างยิ่ง การเกิดอัคคีภัยส่วนใหญ่มักเป็นผลมาจากความประมาท ไม่รอบคอบ ขาดการตรวจสอบระบบป้องกันและระงับอัคคีภัยต่าง ๆ ให้พร้อมใช้งานอย่างสม่ำเสมอ และขาดความตระหนักในเรื่องความปลอดภัยจากอัคคีภัย ซึ่งการเกิดอัคคีภัยแต่ละครั้งสามารถสร้างความเสียหายและความสูญเสียต่อชีวิตและทรัพย์สินของบุคลากรและองค์กรเป็นมูลค่ามหาศาลการยางแห่งประเทศไทยจังหวัดอุทัยธานี จึงได้ตระหนักและเล็งเห็นถึงความสำคัญในเรื่องการป้องกัน และระงับอัคคีภัย เนื่องจากมีบุคลากรและผู้มาติดต่อขอใช้บริการเป็นจำนวนมาก ตลอดจนมีวัสดุอุปกรณ์ เครื่องมือเครื่องใช้สำนักงาน รวมถึงเอกสารต่าง ๆ ซึ่งเป็นแหล่งเชื้อเพลิงอย่างดี หากไม่มีการตรวจตรา ตรวจสอบ อย่างเคร่งครัด อาจเป็นสาเหตุที่ทำให้เกิดอัคคีภัยได้ ประกอบกับรัฐบาลได้ให้ความสำคัญกับวาระ “ประเทศไทยปลอดภัย หรือ Safety Thailand” มุ่งเน้นการบูรณาการระหว่างหน่วยงานต่าง ๆ ในการยกระดับมาตรฐานความปลอดภัย เพื่อให้พร้อมรับมือกับภัยต่าง ๆ ที่อาจเกิดขึ้นได้อย่างทันที่ และมีประสิทธิภาพ โดยให้หน่วยงานต่าง ๆ จัดทำแผนป้องกันและระงับอัคคีภัย เพื่อยกระดับมาตรฐาน ความปลอดภัยภายในประเทศ สร้างความรู้ความเข้าใจในการปฏิบัติตนที่ถูกต้องเพื่อความปลอดภัยแก่ชีวิตและทรัพย์สินของประชาชน รวมถึงสำนักงานคณะกรรมการนโยบายรัฐวิสาหกิจ (สคร.) ได้กำหนดตัวชี้วัดของการยางแห่งประเทศไทย โดยพิจารณาจากวิสัยทัศน์ ภารกิจหลัก และนโยบายขององค์กร รวมทั้งแนวนโยบายผู้ถือหุ้นภาครัฐ (Statement of Directions : SODs) ที่มีต่อการยางแห่งประเทศไทย ในส่วนของการบริหารจัดการองค์กร ตัวชี้วัดที่ ๓.๖ การบริหารทรัพยากรบุคคล กำหนดให้มีโครงสร้างพื้นฐานสนับสนุนระบบการบริหารทรัพยากรบุคคล ภายใต้โครงการส่งเสริมความปลอดภัย อาชีวอนามัย และสภาพแวดล้อมในการทำงานซึ่งพิจารณาจากการให้ความสำคัญต่อความปลอดภัยในภาพรวมขององค์กรและในภาพย่อยระดับ พนักงาน โดยมีการจัดทำแผนงานด้านความปลอดภัย อาชีวอนามัย และสภาพแวดล้อมในการทำงาน ทั้งในภาวะปกติ และรองรับภัยพิบัติ และกำหนดหน่วยงานผู้รับผิดชอบในการดำเนินการที่ชัดเจน

การยางแห่งประเทศไทยจังหวัดอุทัยธานี โดยกองงานสนับสนุนร่วมกับพนักงานและลูกจ้าง จึงได้จัดทำแผนป้องกันและระงับอัคคีภัยให้เป็นไปตามกฎกระทรวงกำหนดมาตรฐานในการบริหาร จัดการ และ ดำเนินการด้านความปลอดภัย อาชีวอนามัย และสภาพแวดล้อมในการทำงานเกี่ยวกับการป้องกันและระงับอัคคีภัย พ.ศ. ๒๕๕๕ ข้อ ๔ ซึ่งกำหนดให้สถานประกอบกิจการที่มีลูกจ้างตั้งแต่ ๑๐ คนขึ้นไป ต้องจัดให้มีแผนป้องกัน และระงับอัคคีภัยในสถานประกอบกิจการ และจัดให้ลูกจ้างในสถานประกอบกิจการเข้ารับการฝึกอบรม หลักสูตรต่าง ๆ ประกอบด้วย การดับเพลิงขั้นต้นการปฐมพยาบาลเบื้องต้น การช่วยเหลือในกรณีฉุกเฉิน และการฝึกซ้อมดับเพลิงและฝึกซ้อมอพยพหนีไฟอย่างน้อยปีละ ๑ ครั้ง เพื่อเป็นการเตรียมความพร้อมรองรับ เหตุการณ์ฉุกเฉิน หากเกิดเหตุจะสามารถป้องกันและลดอัตราการสูญเสียที่อาจเกิดขึ้นได้ รวมถึงบุคลากร มีความรู้ความเข้าใจและตระหนักถึงอันตรายที่เกิดจากอัคคีภัย ตลอดจนสามารถปฏิบัติตามแผนป้องกัน และระงับอัคคีภัยได้อย่างมีประสิทธิภาพซึ่งเป็นส่วนที่จะสนับสนุนให้การดำเนินงานของการยางแห่งประเทศไทยจังหวัดอุทัยธานี มีความต่อเนื่อง และเป็นไปอย่างราบรื่น

๒. วัตถุประสงค์

- ๒.๑ เพื่อเป็นการป้องกันการสูญเสียทั้งชีวิตและทรัพย์สินจากการเกิดอัคคีภัย
- ๒.๒ เพื่อให้บุคลากรในหน่วยงานและผู้รับบริการ เกิดความตระหนักและมีความพร้อม สามารถระงับเหตุรวมทั้งช่วยเหลือตนเองได้อย่างปลอดภัยเมื่อเกิดอัคคีภัย
- ๒.๓ เพื่อให้สามารถฟื้นฟูพื้นที่ที่เกิดเหตุให้กลับเข้าสู่ภาวะปกติได้โดยเร็ว
- ๒.๔ เพื่อลดอัตราเสี่ยงต่อการเกิดเหตุอัคคีภัย
- ๒.๕ เพื่อให้เป็นไปตามที่กฎหมายกำหนด
- ๒.๖ เพื่อสร้างทัศนคติที่ดีต่อบุคลากรในหน่วยงาน
- ๒.๗ เพื่อสร้างความมั่นใจในเรื่องความปลอดภัยต่อบุคลากรในหน่วยงานและผู้ขอใช้บริการ

๓. ขอบเขต

แผนป้องกันและระงับอัคคีภัย ฉบับนี้ใช้ในการป้องกันและระงับอัคคีภัยที่อาจจะเกิดขึ้นในบริเวณสถานที่ปฏิบัติงานของที่ทำกรยางแห่งประเทศไทยจังหวัดอุทัยธานี โดยมีหัวหน้ากองงานสนับสนุน เป็นผู้รับผิดชอบในการดำเนินการตามแผนฯ ดังนี้

- ๓.๑ แผนก่อนเกิดเหตุ ประกอบด้วย แผนตรวจตรา แผนการอบรม แผนการรณรงค์ป้องกัน และระงับอัคคีภัย
- ๓.๒ แผนขณะเกิดเหตุ ประกอบด้วย แผนดับเพลิง แผนอพยพหนีไฟ แผนบรรเทาทุกข์ขณะ เกิดเหตุ
- ๓.๓ แผนหลังเกิดเหตุ ประกอบด้วย แผนบรรเทาทุกข์ แผนการปฏิบัติการฟื้นฟู

๔. ข้อมูลเบื้องต้นของสำนักงาน

การยางแห่งประเทศไทยจังหวัดอุทัยธานี ตั้งอยู่ทางไปอำเภอหนองฉาง - อุทัยธานี ใกล้กับสามแยกไฟแดงศูนย์ราชการ ตัวอาคารเป็นตึก ๒ คูหาสองชั้น ประตูและหน้าต่างเป็นกระจกเป็นหลัก ตัวอาคารด้านหน้าติดถนนมีฟุตบาทคัน มีทางเข้าออกทางเดียว ด้านหลังเป็นที่จอดรถสำนักงาน ด้านข้างเป็นถนนทางเข้าที่จอดรถสำนักงาน และอีกด้านหนึ่งติดกับบ้านซ่อมหม้อน้ำรถยนต์

เปิดทำการตามวัน และเวลาราชการ คือ วันจันทร์ถึงวันศุกร์ เวลา ๘.๓๐ - ๑๖.๓๐ น. โดยมีพนักงานและลูกจ้างประจำสำนักงานฯ ทั้งหมดในวันทำการจำนวน ๑๐ คน (รวมพนักงานบริการ) ดูแล ตรวจตราสถานที่ทำการ ทั้งนี้การยางแห่งประเทศไทยจังหวัดอุทัยธานีไม่มีพนักงานรักษาความปลอดภัย จึงให้พนักงานและลูกจ้างประจำ ช่วยกันดูแลตรวจตราสถานที่ทำการ

๕. แผนป้องกันและระงับอัคคีภัย ประกอบด้วย

๑. แผนการตรวจตรา
๒. แผนการอบรม
๓. แผนการรณรงค์ป้องกันอัคคีภัย
๔. แผนการดับเพลิง
๕. แผนอพยพหนีไฟ
๖. แผนบรรเทาทุกข์

๖. แผนการตรวจตราระบบความปลอดภัย

๖.๑ จัดทำแผนตรวจตรา - แนวทาง วิธีการ ระยะเวลา ผู้รับผิดชอบ

โดยแผนกธุรการและพัสดุจะเป็นผู้รับผิดชอบด้านอาคารสถานที่ อาคารที่ทำการเป็นอาคารขนาดเล็ก จึงสามารถตรวจตราได้อย่างทั่วถึง กยท.จ.อุทัยธานี จึงสามารถจัดทำแผนผัง อาคาร สถานที่ได้อย่างละเอียด และกำหนดจุดเผ่าระวังที่มีความเสี่ยงในการก่อให้เกิดอัคคีภัย เพื่อให้พนักงานบริการ และลูกจ้างประจำบริการ ยานพาหนะตรวจเช็คอย่างเป็นระบบ ได้แก่บริเวณดังต่อไปนี้

๖.๑.๑ จุดสูบบุหรี่ (Zoning)

๖.๑.๒ ถังแก๊สและเตาแก๊ส

๖.๑.๓ ปลั๊กเสียบกระดิกน้ำร้อน และเครื่องถ่ายเอกสาร

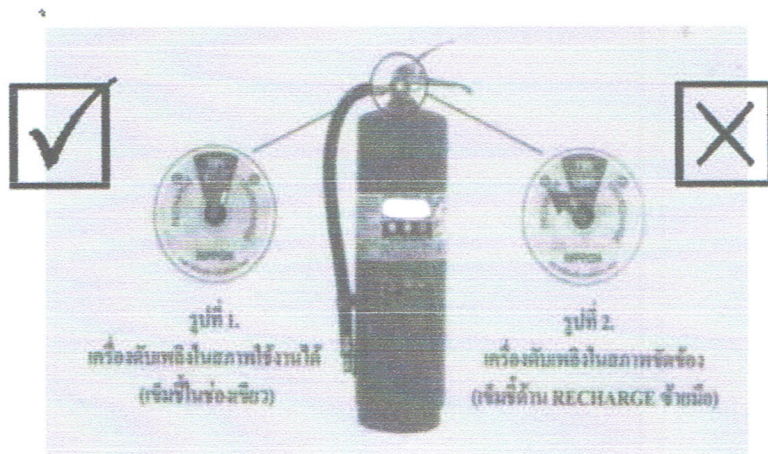
๖.๑.๔ ปลั๊กบริเวณเครื่องมือระบบอินเทอร์เน็ต

๖.๑.๕ สะพานไฟ (ตัวตัดวงจร)

๖.๒ ตรวจตราตามจุดที่กำหนด

๖.๓ ตรวจเช็คระบบประปาอย่างสม่ำเสมอ และตรวจเช็คถังดับเพลิง ด้วยวิธีการดังต่อไปนี้

๖.๓.๑ ดูเข็มบนมาตรวัด (Pressure Gauge) ของถังดับเพลิง เครื่องดับเพลิงที่อยู่ในสภาพพร้อมใช้งานเข็มจะชี้ที่ช่องสีเขียว (สังเกตตามรูป) แต่ถ้าเข็มเอียงมาทางซ้ายแสดงว่าแรงดันไม่มี ต้องรีบนำไปเติมแรงดันทันที และจะต้องตรวจสอบเป็นประจำทุกเดือน



๖.๓.๒ ตรวจสอบสายฉีดยาน้ำ หัวฉีด อย่าให้มีผงอุดตัน เป็นประจำทุกเดือน

๖.๓.๓ ถ้าไฟไหม้ หรือกระทบกระเทือนอย่างรุนแรง ให้ส่งไปตรวจสอบและบรรจุใหม่

๖.๓.๔ สภาพบรรจุของถังดับเพลิงต้องไม่บวม บวม และไม่ขึ้นสนิม

๖.๓.๕ อายุการใช้งาน ถังดับเพลิงชนิดผงเคมีแห้ง (ถังสีแดง) มีอายุประมาณ ๕ ปี

ชนิดฮาโลรอนวัน (ถังสีเขียว) และชนิดก๊าซ ๒๐๒ มีอายุประมาณ ๑๐ ปี

๖.๓.๖ ถังดับเพลิงชนิดผงเคมีแห้ง (ถังสีแดง) หากมีการใช้งานแล้ว ต้องนำไปเติมสารเคมีใหม่ทุกครั้ง โดยถังดับเพลิงของ กยท.จ. อุทัยธานี เป็นแบบผงเคมีแห้ง (ถังสีแดง) ดับไฟได้ทุกประเภท ได้แก่ ฝ้า ไม้ เพลิง จากอุปกรณ์ไฟฟ้า ของเหลวติดไฟ หรือก๊าซติดไฟ เช่น น้ำมัน ก๊าซหุงต้ม ข้อดีของผงเคมีแห้ง คือ หาซื้อง่าย ราคาถูก ดับไฟได้ทุกประเภท ข้อเสียคือ ฉีดออกมาแล้วฟุ้งกระจาย หากนำถังดับเพลิงมาใช้แล้วยังคงมีผงเคมีเหลืออยู่ ก็ไม่สามารถนำมาใช้ซ้ำได้อีกเนื่องจากแรงดันตก จะต้องส่งถังดับเพลิงไปบรรจุผลเคมีใหม่เท่านั้น

๖.๔ จัดทำป้าย สัญลักษณ์ สื่อความหมายตามจุดสำคัญ - ทางหนีไฟ จุดจ่ายน้ำ ถังดับเพลิง อุปกรณ์ตัดวงจรไฟฟ้า จุดเผ่าระวาง

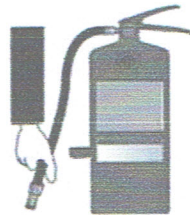
๖.๕ จัดทำผังการติดต่อสื่อสารหน่วยงานที่สำคัญไว้ในบริเวณที่สังเกตเห็นได้ง่าย ได้แก่ เบอร์โทรศัพท์ สถานีดับเพลิงเทศบาลตำบลน้ำซึม ๐๕๖-๕๐๓๕๒๔๗, หน่วยกู้ภัย ๑๖๖๙ เป็นต้น

๗. แผนการฝึกอบรมเพื่อให้ความรู้เกี่ยวกับการป้องกันและระงับอัคคีภัย ควรฝึกอบรมอย่างน้อยปีละ ๑ ครั้ง เนื่องด้วยสำนักงานไม่มีงบประมาณในเรื่องการจัดแผนป้องกันอัคคีภัยให้ดังนั้นจึงมีการอบรม ให้ความรู้พนักงานด้วยสื่อการสอนทางอินเทอร์เน็ต โดยจะจัดให้มีการให้ความรู้ในเรื่องต่างๆ ดังนี้

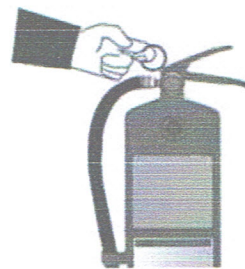
- การป้องกันและระงับอัคคีภัยเบื้องต้น
- วิธีการใช้อุปกรณ์ดับเพลิงประเภทต่างๆ

วิธีการใช้ถังดับเพลิง

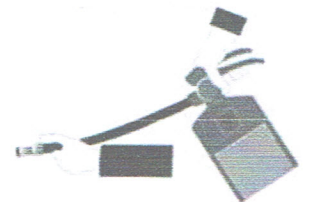
① ดึง ทำการดึงสายฉีดยกจากที่เก็บ



② ปลด ทำการดึงสลักเพื่อปลดล๊อคควาล์วที่หัวถัง

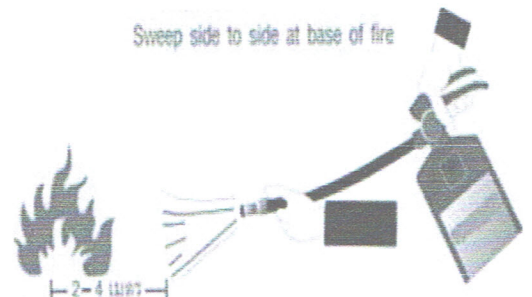


③ กด ทำการกดก้านฉีดยกเพื่อทำการฉีดสารเคมีออกมาพร้อมจับปลายสายให้แน่น



④ สาย เข้าใกล้ ๒-๔ เมตร ด้านเหนือลม พร้อมฉีดไปยังฐานของไฟ โดยสายสายฉีดไปมา ซ้าย - ขวา จนเปลวไฟดับสนิท

Sweep side to side at base of fire



- ๑) เข้าไปทางเหนือลมโดยห่างจากฐานของไฟประมาณ ๒ - ๓ เมตร
- ๒) ดึงสลักหรือลวดที่รั้งวาล์วออก
- ๓) ยกหัวฉีดปากกรวยชี้ไปที่ฐานของไฟ (ทำมุมประมาณ ๔๕ องศา)
- ๔) บีบไกเพื่อเปิดวาล์วให้ก๊าซพุ่งออกมา
- ๕) ให้ฉีดไปตามทางยาว และกราดหัวฉีดไปซ้ำ ๆ
- ๖) ดับให้สนิทจนแน่ใจแล้ว จึงฉีดต่อไปข้างหน้า

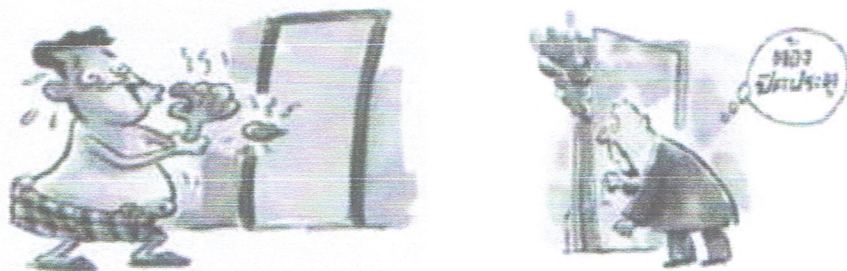
ในกรณีที่เกิดเพลิงไหม้วางอยู่ในระดับต่างกัน ให้ฉีดจากข้างล่างไปหาข้างบน และหากมีน้ำมันรั่วไหล ให้ฉีดจากปลายทางที่รั่วไหลไปยังจุดที่รั่วไหล และเหตุเพลิงไหม้ที่เกิดจากอุปกรณ์ไฟฟ้าที่มีกระแสไฟฟ้าไหลอยู่ ต้องรีบบัดกระแสไฟฟ้าก่อน เพื่อป้องกันมิให้เกิดการลุกลามขึ้นมาอีกได้

๘. หลักการปฏิบัติเมื่อเกิดไฟไหม้

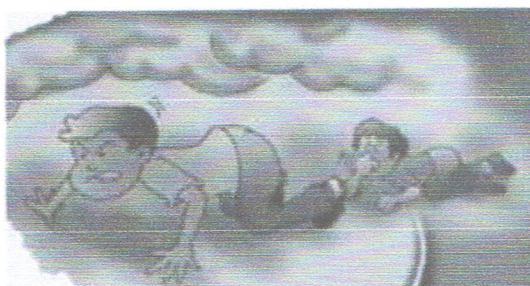
- ๘.๑ ห้ามใช้ลิฟท์
- ๘.๒ ให้อพยพทางบันไดหนีไฟ หรืออพยพไปตามป้ายทางหนีไฟ



๘.๓ เมื่อได้ยินเสียงกริ่งเตือนภัย หรือเสียงตะโกนว่าไฟไหม้ อย่าเพิ่งรีบร้อนเปิดประตูห้อง ให้ใช้มือแตะที่ประตูและลูกบิดก่อนทุกครั้ง หากมีความร้อนให้เปิดประตูอย่างระมัดระวัง



- ๘.๔ ใช้ผ้าชุบน้ำเพื่อป้องกันควันเข้าจมูก และกันความร้อน
- ๘.๕ ให้เดินก้มต่ำ หรือคลานออกจากพื้นที่เกิดเหตุ



- วิธีการปฏิบัติในการตัดกระแสไฟฟ้า
- วิธีการปฐมพยาบาลและการช่วยเหลือเบื้องต้นในกรณีฉุกเฉิน

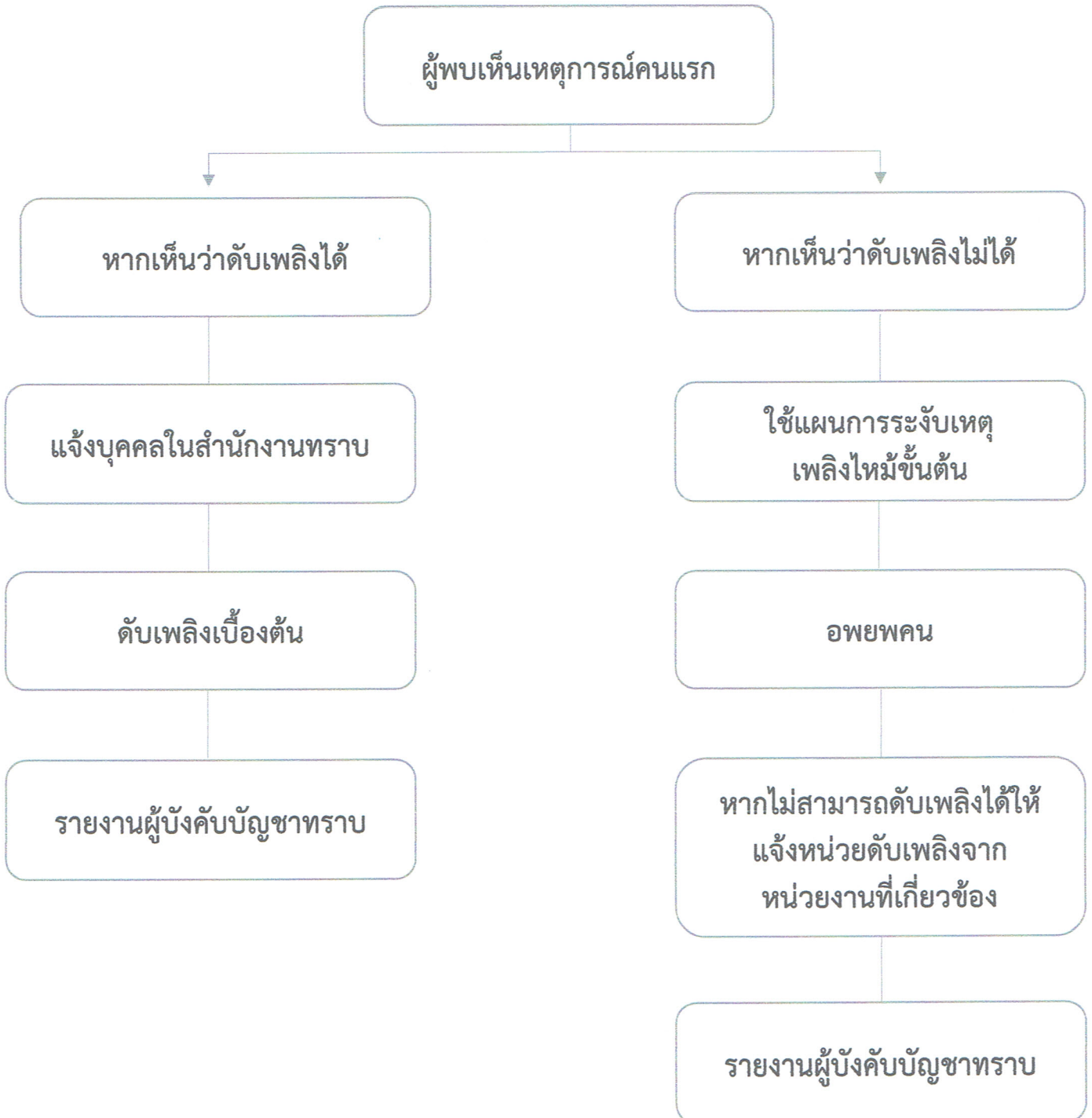
๙. แผนการรณรงค์และป้องกันอัคคีภัย

- ประกาศของกรมป้องกันและบรรเทาสาธารณภัยในเรื่องความปลอดภัยในที่ทำงาน
- ข้อตกลงเบื้องต้น/วิธีการปฏิบัติจนอย่างถูกต้องปลอดภัยเมื่อเกิดอัคคีภัย
- สร้างจิตสำนึกสาธารณะ และความเป็นระเบียบเรียบร้อยในที่ทำงาน เช่น การรณรงค์เมื่อไม่ใช้ไฟให้ปิดสวิตช์และดึงปลั๊ก
- จัด Zoning สำหรับผู้สูบบุหรี่ เพื่อความเป็นระเบียบ และควบคุมความเสี่ยงในการก่อเกิดไฟ
- จัด Big Cleaning Day หรือ ๕ ส. จัดเก็บสิ่งของ เอกสาร ภายในสำนักงานให้เป็นระเบียบเรียบร้อย
- จัดทำป้ายสัญลักษณ์ต่างๆ ให้มีความชัดเจน และใช้การได้อยู่เสมอ
- รณรงค์การจอดรถให้หันหน้าออก เพื่อเตรียมพร้อมในการอพยพ หากมีเหตุการณ์ฉุกเฉิน เนื่องจาก สำนักงานมีทางเข้าออกเพียงทางเดียว

๑๐. แผนการดับเพลิง

เนื่องด้วยเป็นสำนักงานขนาดเล็ก มีสองชั้น และมีทางเข้าออกหลักเพียงทางเดียว จึงได้ดำเนินการกำหนดหลักเกณฑ์ กติกาเบื้องต้นกับพนักงานเพื่อใช้เป็นแผนการดับเพลิง คือ หากมีเหตุการณ์ไฟไหม้ให้ผู้พบเห็นเหตุการณ์คนแรกแจ้งต่อหัวหน้าชุดดับเพลิงเบื้องต้น และให้หัวหน้าชุดดับเพลิงเบื้องต้นคุมการระงับเหตุ และพนักงานทุกคนที่เหลือให้ตระหนักถึงการไปรวมตัวกัน ณ จุดอพยพที่ได้กำหนดไว้เพื่อความสะดวกในการปฏิบัติกร และหากเห็นว่าไม่สามารถระงับเหตุได้ ให้แจ้งหน่วยดับเพลิงจากภายนอกทันที ซึ่งวาดเป็นแผนผังลำดับ ขั้นตอนในการดับเพลิงได้ดังนี้

ขั้นตอนการดับเพลิง



การกำหนดตัวบุคคลและหน้าที่เพื่อระงับเหตุเพลิงไหม้ขั้นต้น

- ๑) หัวหน้าชุดดับเพลิงขั้นต้น เป็นผู้ควบคุมและดำเนินการระงับเหตุเพลิงไหม้ขั้นต้น
นางสาวอัจฉรา เพียรธัญกรณ์ นักวิชาการเงินและบัญชี ๖
- ๒) ผู้ปฏิบัติหน้าที่ตัดกระแสไฟฟ้าจากสะพานไฟ
นายพณา คุณเที่ยงนำชัย หัวหน้าแผนกพัฒนาและฝึกอบรม
- ๓) ผู้ควบคุมถังดับเพลิงหรือจุดจ่ายน้ำ
นายฉนวนาท ศรีประดิษฐ์ เจ้าหน้าที่บริหารงานทั่วไป ๕
- ๔) พนักงานผจญเพลิงขั้นต้น
นายทิวา สิงจันลา หัวหน้าแผนกปฏิบัติการ

๑๑. แผนอพยพหนีไฟ

กำหนดขึ้นเพื่อความปลอดภัยของชีวิตและทรัพย์สินของพนักงาน ควรปฏิบัติดังนี้

- ๑๑.๑ พนักงานทุกคนที่ไม่มีหน้าที่ในชุดดับเพลิงขั้นต้น ให้ตระหนักถึงการไปรวมตัวกัน ณ จุดอพยพที่ได้กำหนดไว้
- ๑๑.๒ ให้ผู้ตรวจสอบรายชื่อ ตรวจสอบจำนวนพนักงานว่ามี การอพยพหนีไฟออกมาบริเวณที่ปลอดภัยครบทุกคนหรือไม่ หากพบว่าพนักงานออกมาไม่ครบตามจำนวน ให้ประสานกับหัวหน้าชุดดับเพลิงขั้นต้น เพื่อตามหาและให้การช่วยเหลือโดยเร็ว
- ๑๑.๓ หากมีพนักงานได้รับบาดเจ็บ หรือเป็นลม ซ็อกหมดสติ ให้หน่วยปฐมพยาบาลรีบปฐมพยาบาลขั้นต้น และให้หน่วยยานพาหนะพาผู้ได้รับบาดเจ็บไปส่งโรงพยาบาลอย่างรวดเร็ว

การกำหนดตัวบุคคลและหน้าที่เพื่ออพยพหนีไฟ

- ๑) ผู้ตรวจสอบรายชื่อพนักงาน ณ จุดรวมพล
นายอัครเดช ปัญญาณี นักวิเคราะห์นโยบายและแผน ๕
- ๒) ผู้ปฐมพยาบาลเบื้องต้น
นางสาวสุนิสา คำมาก นักวิชาการส่งเสริมการเกษตร ๕
- ๓) ผู้ควบคุมยานพาหนะกรณีฉุกเฉิน
นายอนุวัตร บุญอาจ ลูกจ้างประจำ (พนักงานควบคุมยานพาหนะ)

๑๒. แผนบรรเทาทุกข์

เพื่อความสะดวกในการดำเนินการ อาจตั้งหัวหน้าทีมและจัดผู้ร่วมทีมในการปฏิบัติตามหัวข้อของแผนบรรเทาทุกข์ ดังต่อไปนี้

- ๑) ประสานงานกับหน่วยงานของรัฐ เช่น สถานีตำรวจ โรงพยาบาล
- ๒) การสำรวจความเสียหายในเบื้องต้น
- ๓) การรายงานตัวของเจ้าหน้าที่ทุกฝ่าย และกำหนดจุดนัดพบของบุคลากร
- ๔) การช่วยเหลือและค้นหาผู้ประสบภัย (ถ้ามี)
- ๕) การเคลื่อนย้ายผู้ประสบภัย ทรัพย์สิน หรือผู้เสียชีวิต (ถ้ามี)
- ๖) ประเมินความเสียหาย ผลการปฏิบัติงาน พร้อมทำรายงานสถานการณ์เพลิงไหม้ส่งผู้บังคับบัญชา
- ๗) การช่วยเหลือ และสงเคราะห์ผู้ประสบภัย หากมีผู้บาดเจ็บ ควรช่วยเหลือเยียวยาในเบื้องต้น และติดตามการรักษาอย่างต่อเนื่อง
- ๘) การปรับปรุงแก้ไขปัญหาเฉพาะหน้า เพื่อให้หน่วยงานสามารถดำเนินการได้โดยเร็วที่สุด