



การยางแห่งประเทศไทย
Rubber Authority of Thailand

แนวการจัดทำ
แผนป้องกันและระงับอัคคีภัย
ตามกฎหมายกระทรวงกำหนดมาตรฐาน
ในการบริหาร จัดการ และดำเนินการด้านความปลอดภัย อาชีวอนามัย
และสภาพแวดล้อมในการทำงาน
เกี่ยวกับการป้องกันและระงับอัคคีภัย พ.ศ.๒๕๕๕ ข้อ ๔

จัดทำโดย การยางแห่งประเทศไทยจังหวัดขอนแก่น
กระทรวงเกษตรและสหกรณ์
คณะกรรมการความปลอดภัยอาชีวอนามัยและสภาพแวดล้อมในการทำงาน

แผนป้องกันและระงับอัคคีภัย

ตามกฎกระทรวง เรื่อง กำหนดมาตรฐานในการบริหาร จัดการ และดำเนินการด้านความปลอดภัย อาชีวอนามัย และสภาพแวดล้อมในการทำงานเกี่ยวกับการป้องกัน และระงับอัคคีภัย ข้อ ๔ ในสถานประกอบกิจการที่มีลูกจ้างตั้งแต่สิบคนขึ้นไป ให้นายจ้างจัดให้มีแผนป้องกัน และระงับอัคคีภัย ประกอบด้วย การตรวจตรา การอบรม การรณรงค์ป้องกันอัคคีภัย การดับเพลิง การอพยพหนีไฟ และการบรรเทาทุกข์ และให้นายจ้างจัดเก็บแผนป้องกัน และระงับอัคคีภัย ณ สถานประกอบกิจการพร้อมที่จะให้พนักงานตรวจความปลอดภัยตรวจสอบได้ ตามแนวทางการจัดทำแผนป้องกัน และระงับอัคคีภัย โดยสำนักความปลอดภัยแรงงาน กรมสวัสดิการคุ้มครองแรงงาน และจัดเก็บแผนป้องกัน และระงับอัคคีภัย ณ สถานประกอบกิจการพร้อมที่จะให้พนักงานตรวจความปลอดภัยตรวจสอบได้

การยางแห่งประเทศไทยจังหวัดขอนแก่น ร่วมกับคณะกรรมการความปลอดภัย อาชีวอนามัย และสภาพแวดล้อมในการทำงาน จึงได้จัดทำแผนการป้องกันและระงับอัคคีภัยไว้ รายละเอียดแยกได้ดังนี้

วัตถุประสงค์

๑. เพื่อเป็นการจัดทำมาตรการป้องกันและตรวจตรา และลดโอกาสเสี่ยงต่อการเกิดเหตุอัคคีภัย
๒. เพื่อเป็นการป้องกันการสูญเสียทั้งชีวิต และทรัพย์สินจากอัคคีภัย
๓. เพื่อเป็นการบริหารจัดการทรัพยากรที่มีอยู่ให้สามารถควบคุมสถานการณ์ได้ดีที่สุด
๔. เพื่อเป็นการฟื้นฟูที่เกิดเหตุให้กลับสู่ภาวะปกติโดยเร็ว
๕. เพื่อให้เป็นไปตามข้อกำหนดของกฎหมาย เรื่อง การป้องกันและระงับอัคคีภัย

แผนป้องกันและระงับอัคคีภัย ประกอบด้วย

๑. แผนการตรวจตรา
๒. แผนการอบรม
๓. แผนการรณรงค์ป้องกันอัคคีภัย
๔. แผนการดับเพลิง
๕. แผนอพยพหนีไฟ
๖. แผนบรรเทาทุกข์

๑. แผนการตรวจตรา

เป็นแผนการสำรวจความเสี่ยงและตรวจตรา เพื่อเฝ้าระวังป้องกันและขจัดต้นเหตุของการเกิดเพลิงไหม้ ต้องวิเคราะห์ สำรอง วัสดุ อุปกรณ์ ที่เป็นความเสี่ยงที่จะทำให้เกิดอัคคีภัย และต้องจัดหาวิธีการ อุปกรณ์ที่ใช้ป้องกัน และระงับ แจ้งเตือนอัคคีภัยไว้อย่างเหมาะสม และเฝ้าระวังโดยกำหนดแผนการตรวจตราไว้ดังต่อไปนี้

การสำรวจความเสี่ยงทุกพื้นที่ (ตาราง)

อาคาร	กอง/แผนก	สารเชื้อเพลิง/ สารไวไฟที่สะสม ในพื้นที่และการ จัดเก็บ	จุดกำเนิดความ ร้อน/จุดเสี่ยงที่ อาจเกิดไฟไหม้	อุปกรณ์ ดับเพลิง	ทางหนีไฟ
อาคารสำนักงาน	กปว./กสน.	เอกสารจัดเก็บ เข้าแฟ้มใส่ในตู้	ห้องคอมพิวเตอร์	ถังดับเพลิง	ประตูด้านหน้า อาคาร
อาคารเก็บพัสดุ	กปว./กสน.	เอกสารเก็บบน ชั้นวาง	ห้องเก็บเอกสาร	-	ประตูด้านหน้า อาคาร
อาคารบ้านพัก ผอ.กยท.จ. ขอนแก่น	กปว./กสน.	แก๊สหุงต้ม จัดเก็บในครัว	ห้องครัว	-	ประตูด้านหน้า บ้านพัก
อาคารบ้านพัก ๒ ชั้น	กปว./กสน.	แก๊สหุงต้ม จัดเก็บในครัว	ห้องครัว	-	ประตูด้านหน้า บ้านพัก
โกดัง ๑,๐๐๐ ตัน ๑ ชั้น	กปว./กสน.	-	-	-	-
อาคารเก็บพัสดุ ๑ ชั้น	กปว./กสน.	-	-	-	-

การตรวจตราประจำเดือน

อาคารสำนักงาน อาคารเก็บพัสดุ อาคารโกดัง อาคารบ้านพัก มอบหมายให้
เจ้าหน้าที่บริหารงานทั่วไปเป็นผู้ตรวจตรา อย่างน้อยเดือนละ ๑ ครั้ง

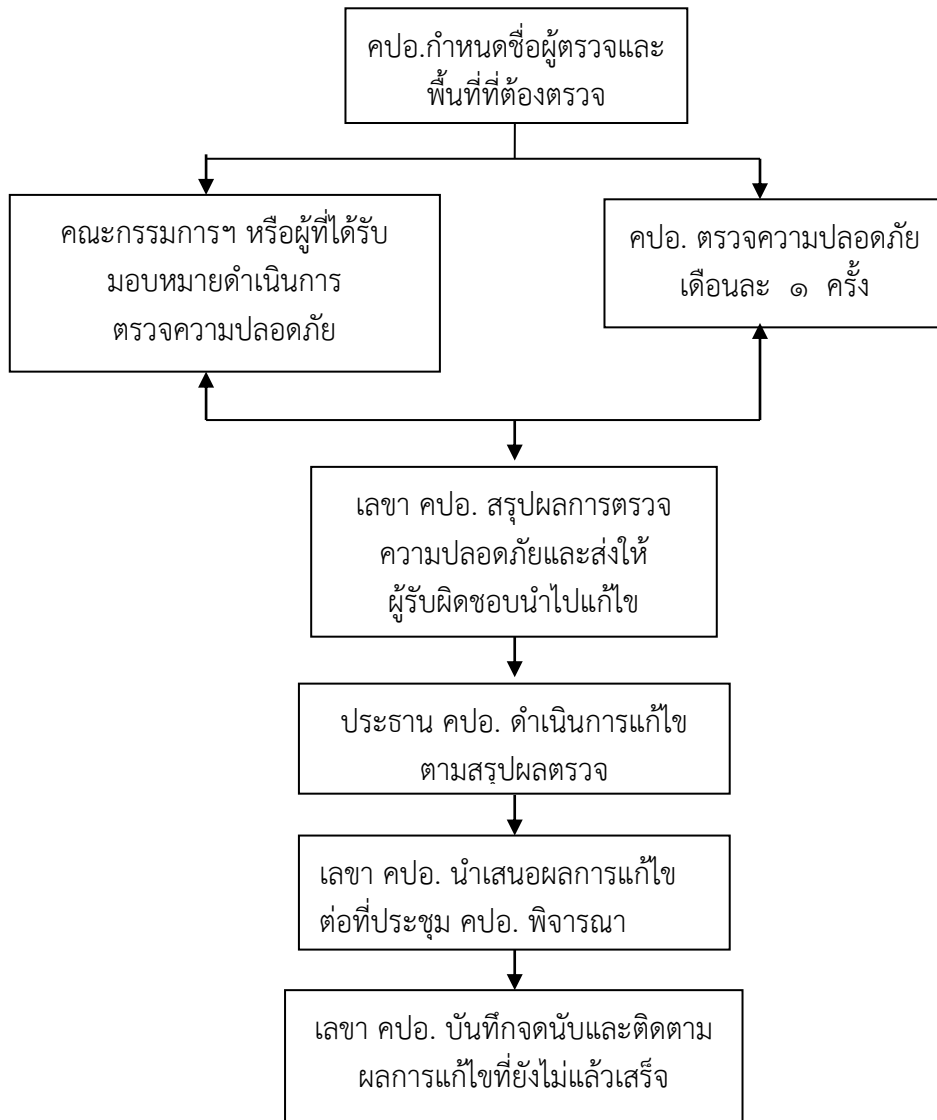
การตรวจตราอุปกรณ์เพื่อการระงับอัคคีภัย

คณะกรรมการความปลอดภัย อาชีวอนามัย และสภาพแวดล้อมในการทำงาน ควร
ดำเนินการตรวจตรา ดังนี้

๑. จุดที่เสี่ยงต่อการเกิดเหตุเพลิงไหม้
๒. การใช้ และการเก็บวัตถุไวไฟ
๓. ของเสียดัดไฟง่าย
๔. เชื้อเพลิง
๕. แหล่งความร้อนต่างๆ
๖. อุปกรณ์ดับเพลิง
๗. ทางหนีไฟ

ทั้งนี้ควรจัดทำและปรับปรุง (Update) แผนผังทางหนีไฟ, ป้ายหนีไฟ, ถังดับเพลิง, ไฟ
ฉุกเฉิน, อุปกรณ์หนีไฟ ให้มีความพร้อมใช้งาน พร้อมรายงานผลการตรวจสอบให้ คปอ. ทราบทุกเดือน

การดำเนินการตามแผนการตรวจตรา



(หมายเหตุ คปอ. หมายถึง คณะกรรมการความปลอดภัย อาชีวอนามัย และสภาพแวดล้อมในการทำงาน)

๒. แผนการอบรม

เป็นการอบรมให้ความรู้กับพนักงานทั้งในเชิงป้องกันและการปฏิบัติเมื่อเกิดเหตุ ซึ่งการเกิดอัคคีภัยภายในสถานประกอบการ ย่อมทำให้เกิดความเสียหายหลายด้าน เช่น มีผลกระทบต่ออาคารและสถานที่ นำมาซึ่งความสูญเสียต่อธุรกิจการค้าทั้งทางตรงและทางอ้อม ไม่ว่าจะเป็นทรัพย์สินเสียหาย การผลิต การบริการหยุดชะงัก หรืออาจถึงขั้นมีผู้ที่ได้รับบาดเจ็บหรือเสียชีวิต ดังนั้นในการป้องกันและลดความเสี่ยงด้านการเกิดอัคคีภัย จึงจำเป็นต้องจัดให้มีแผนการอบรม โดยกำหนดผู้รับผิดชอบ ระยะเวลาดำเนินการ และงบประมาณให้ชัดเจน

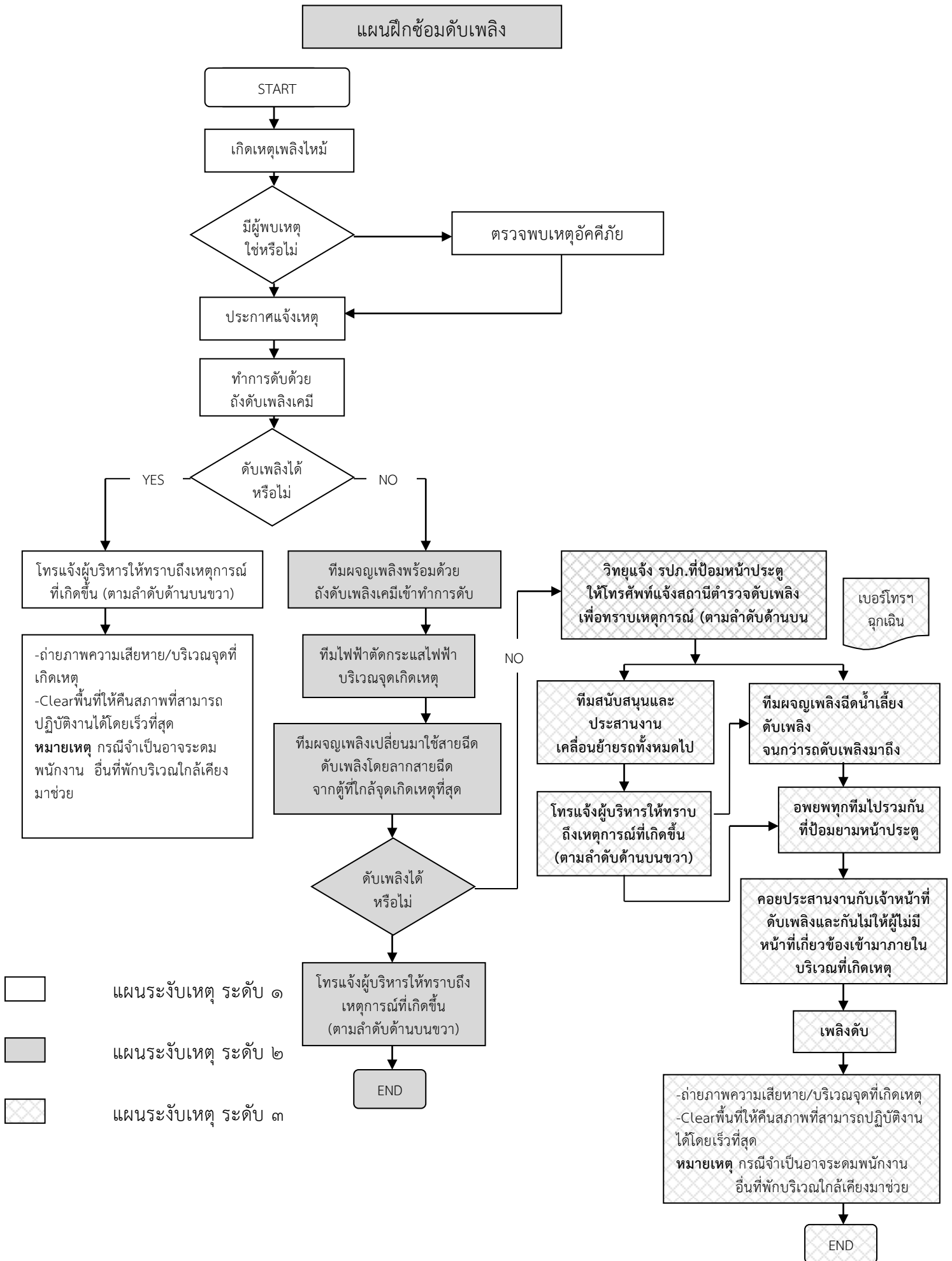
ตัวอย่างของหลักสูตรที่ต้องจัดทำในแผนการอบรม

- การจัดฝึกอบรมการดับเพลิงขั้นต้นให้กับพนักงาน
- การฝึกซ้อมดับเพลิงและฝึกซ้อมอพยพหนีไฟ

ตัวอย่างของหลักสูตรที่ควรจัดทำในแผนการอบรม

- การปฐมพยาบาล
- การผายปอดและนวดหัวใจ

แผนฝึกซ้อมดับเพลิง



๓. แผนการรณรงค์ป้องกันอัคคีภัย

แผนการรณรงค์ป้องกันอัคคีภัย เป็นแผนเพื่อป้องกันการเกิดอัคคีภัยในสถานประกอบการ โดยเป็นการสร้างความสนใจ และส่งเสริมในเรื่องการป้องกัน และระงับอัคคีภัยให้เกิดขึ้นกับพนักงานทุกระดับและลูกจ้าง โดยให้คณะกรรมการความปลอดภัยฯ ดำเนินการรณรงค์ ดังนี้

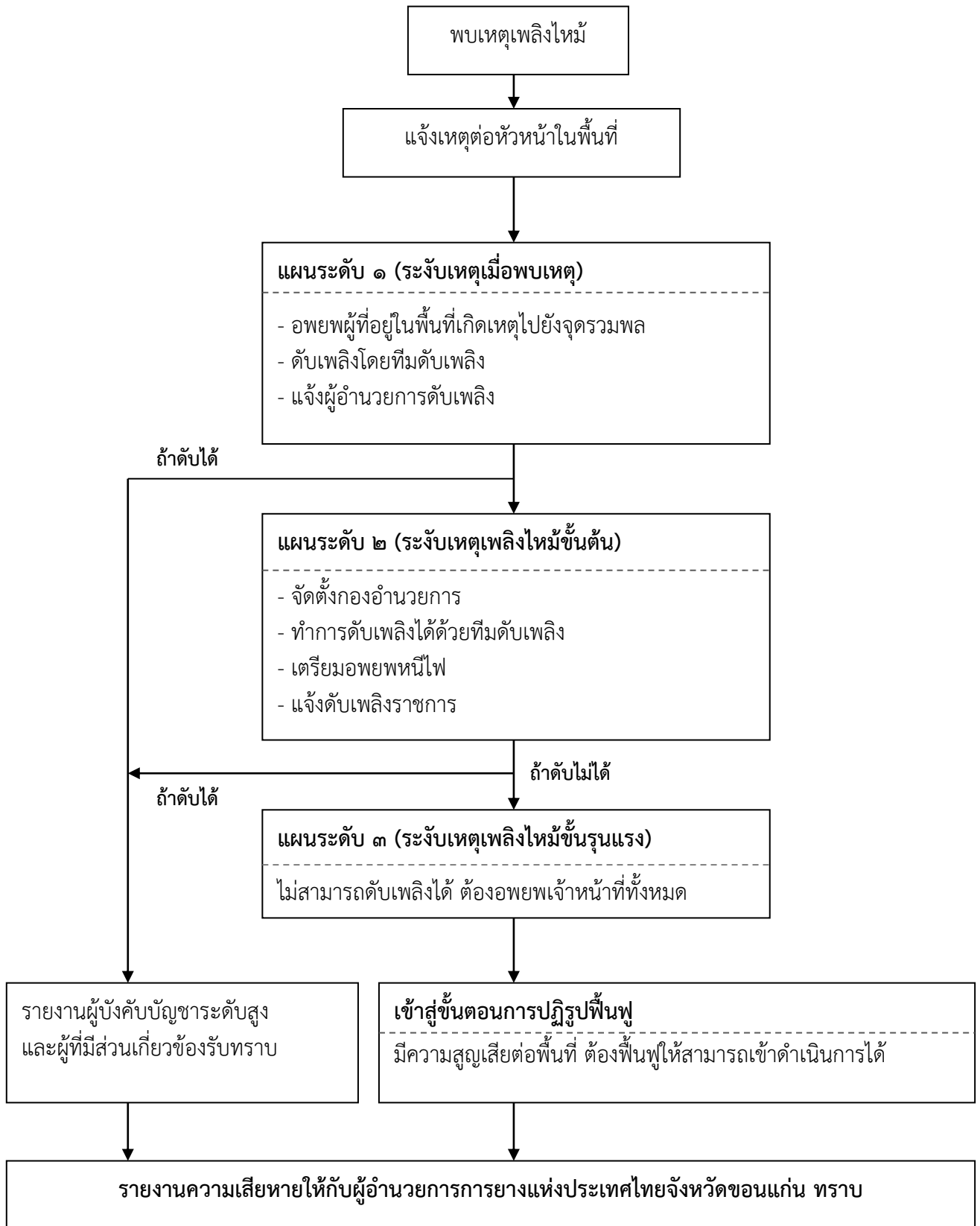
๑. จัดให้มีการตรวจเช็คอุปกรณ์ไฟฟ้า, ตู้ MDB ทุกเดือนกรณีมีตู้ MDB
 ๒. ตรวจสอบความปลอดภัย และติดตามผลการปรับปรุงแก้ไข
 ๓. กำหนดมาตรการหรือระเบียบ ควบคุมผู้รับเหมา, Supplier, บุคคลภายนอก ที่จะเข้ามาทำงานในอาคารอย่างปลอดภัย
 ๔. ให้กรรมการชั้นตรวจสอบดูแลให้พนักงานทุกคนปฏิบัติตามกฎความปลอดภัย ดังนี้
 - ๔.๑ ถอดปลั๊กอุปกรณ์ไฟฟ้าที่ไม่ใช้งานก่อนกลับบ้านทุกครั้ง
 - ๔.๒ ห้ามสูบบุหรี่ในบริเวณอาคารสำนักงาน ยกเว้นบริเวณที่จัดไว้ให้
 - ๔.๓ จัดขยะ หรือเศษวัสดุที่ติดไฟได้ออกจากที่ทำงานอย่างน้อยวันละ ๑ ครั้ง
 - ๔.๔ ห้ามจัดวางอุปกรณ์, สิ่งของ ทับสายไฟ, ปลั๊กไฟ, เต้าเสียบ
 - ๔.๕ ห้ามนำวัสดุ สิ่งของ, สารไวไฟ ใกล้เคียง ตู้ MDB, อุปกรณ์ทำความร้อน
- อุปกรณ์ไฟฟ้า
- ๔.๖ การทำงานหรือกิจกรรมที่ก่อให้เกิดประกายไฟ (การเชื่อม, ตัด) ในอาคารสำนักงาน ต้องแจ้งขออนุญาตก่อนทุกครั้ง
 - ๔.๗ ตรวจสอบสถานที่ล่อแหลมต่อการเกิดอัคคีภัยเป็นประจำ เช่น ตู้ MDB, จุดสูบบุหรี่
๕. ตรวจสอบการปฏิบัติงานของเจ้าหน้าที่รักษาความปลอดภัย (รปภ.) เพื่อความปลอดภัย ดังนี้
 - ๕.๑ ใช้มาตรการ ๕ ส. ในสำนักงาน
 - ๕.๒ ตรวจสอบตรามิให้บุคคลภายนอก บริเวณที่เสี่ยงต่อการเกิดเพลิงไหม้
 - ๕.๓ เผื่อระวางการก่อวินาศภัย บริเวณที่เสี่ยงต่อการเกิดเพลิงไหม้
 - ๕.๔ พบสิ่งนี้อาจก่อให้เกิดเพลิงไหม้ได้ ให้รีบรายงานต่อผู้เกี่ยวข้อง

๔. แผนการดับเพลิง

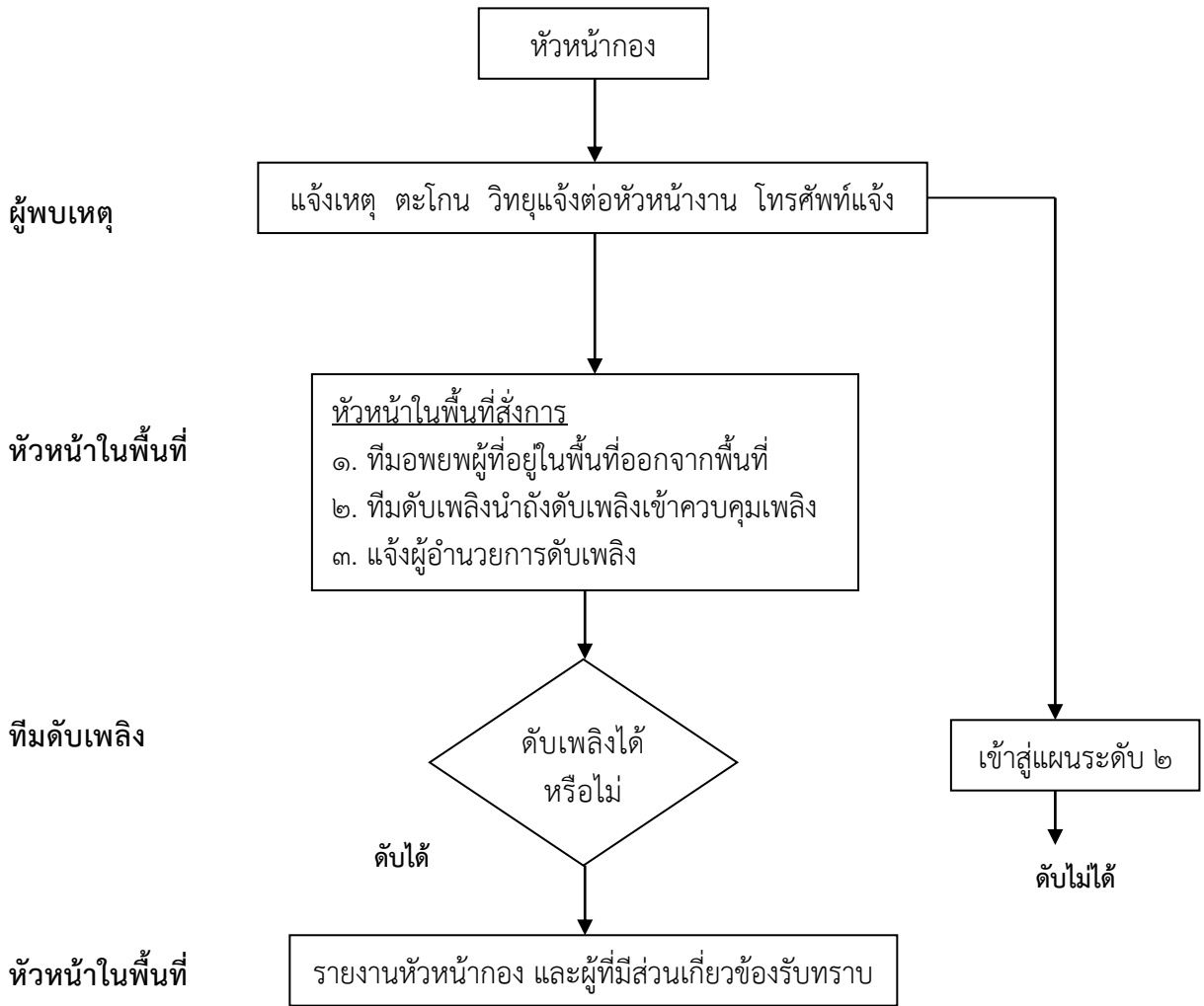
คณะกรรมการความปลอดภัย อาชีวอนามัย และสภาพแวดล้อมในการทำงานกำหนดแผนการระงับอัคคีภัย โดยระบุขั้นตอนการปฏิบัติผู้รับผิดชอบ และหน้าที่ในการปฏิบัติ โดยแบ่งแผนเป็น ๓ ระดับ ดังนี้

๑. แผนระดับ ๑ (ระงับเหตุเมื่อพบเหตุ)
๒. แผนระดับ ๒ (ระงับเหตุขั้นต้น)
๓. แผนระดับ ๓ (ระงับเหตุขั้นรุนแรง)

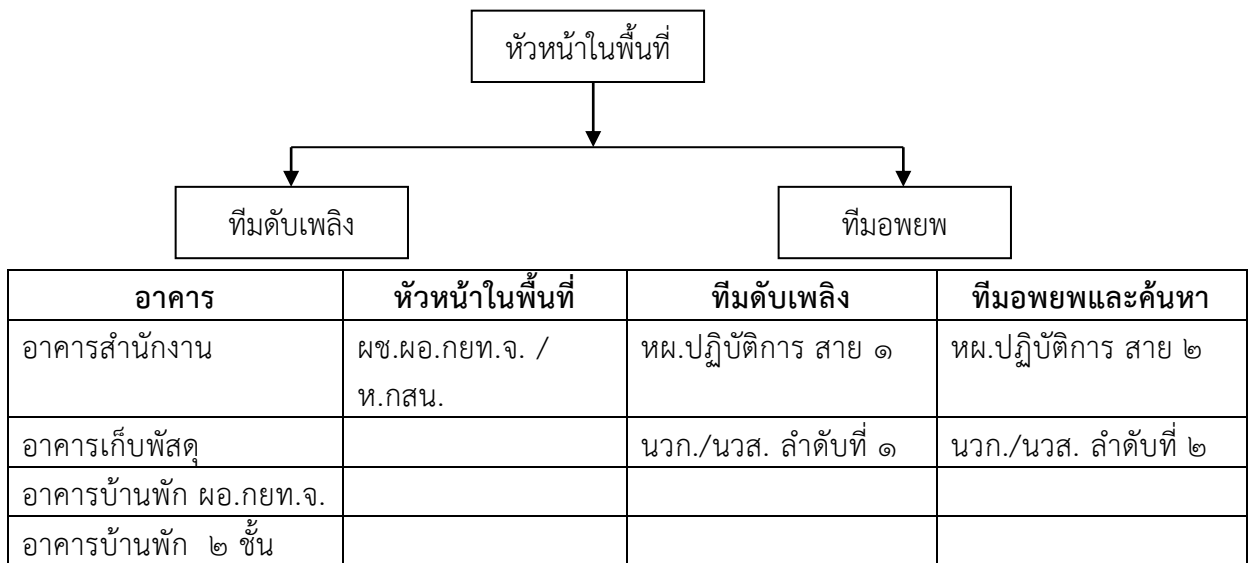
ความสัมพันธ์ระหว่างแผนระดับ ๑ - ๒ - ๓



แผนระดับ ๑ (ระงับเหตุเมื่อพบเหตุ)



โครงสร้างทีมฉุกเฉินย่อยในพื้นที่



หน้าที่ผู้รับผิดชอบ

♦ ผู้พบเหตุ

๑. เมื่อพบเหตุเพลิงไหม้ให้รีบแจ้งหัวหน้าในพื้นที่ไปดูจุดเกิดเหตุ
๒. ไปรวมกับผู้ที่อยู่ในพื้นที่ เตรียมอพยพ

♦ หัวหน้าในพื้นที่ (คุณสมบัติ ต้องเป็นระดับหัวหน้างาน มีความอาวุโสเป็นผู้นำ)

๑. ไปดูจุดเกิดเหตุและประเมินสถานการณ์
๒. แจ้งทีมนำอพยพให้อพยพบุคลากรและประชาชนผู้มาติดต่องานไปจุดรวมพลทันที
๓. แจ้งทีมดับเพลิงนำถังดับเพลิงไปดับที่จุดเกิดเหตุทันที

♦ ผู้นำอพยพที่จะเกิดเหตุ (เสียงดัง ฟังชัด มีความอาวุโส)

๑. นำอุปกรณ์ในการอพยพ เช่น ไฟฉาย ธง แบบเช็คชื่อ
๒. แจ้งให้พนักงานในพื้นที่เตรียมตัวหยุดการทำงานเก็บเอกสารสำคัญและเตรียมอพยพ โดยใช้

ข้อความต่อไปนี้

ข้าพเจ้า.....ชื่อ – นามสกุล.....เป็นผู้นำอพยพในพื้นที่ ขณะนี้เกิดเหตุ

ไฟไหม้ที่.....ขอให้ทุกคนเก็บทรัพย์สินส่วนตัว เอกสารสำคัญและให้อพยพตาม

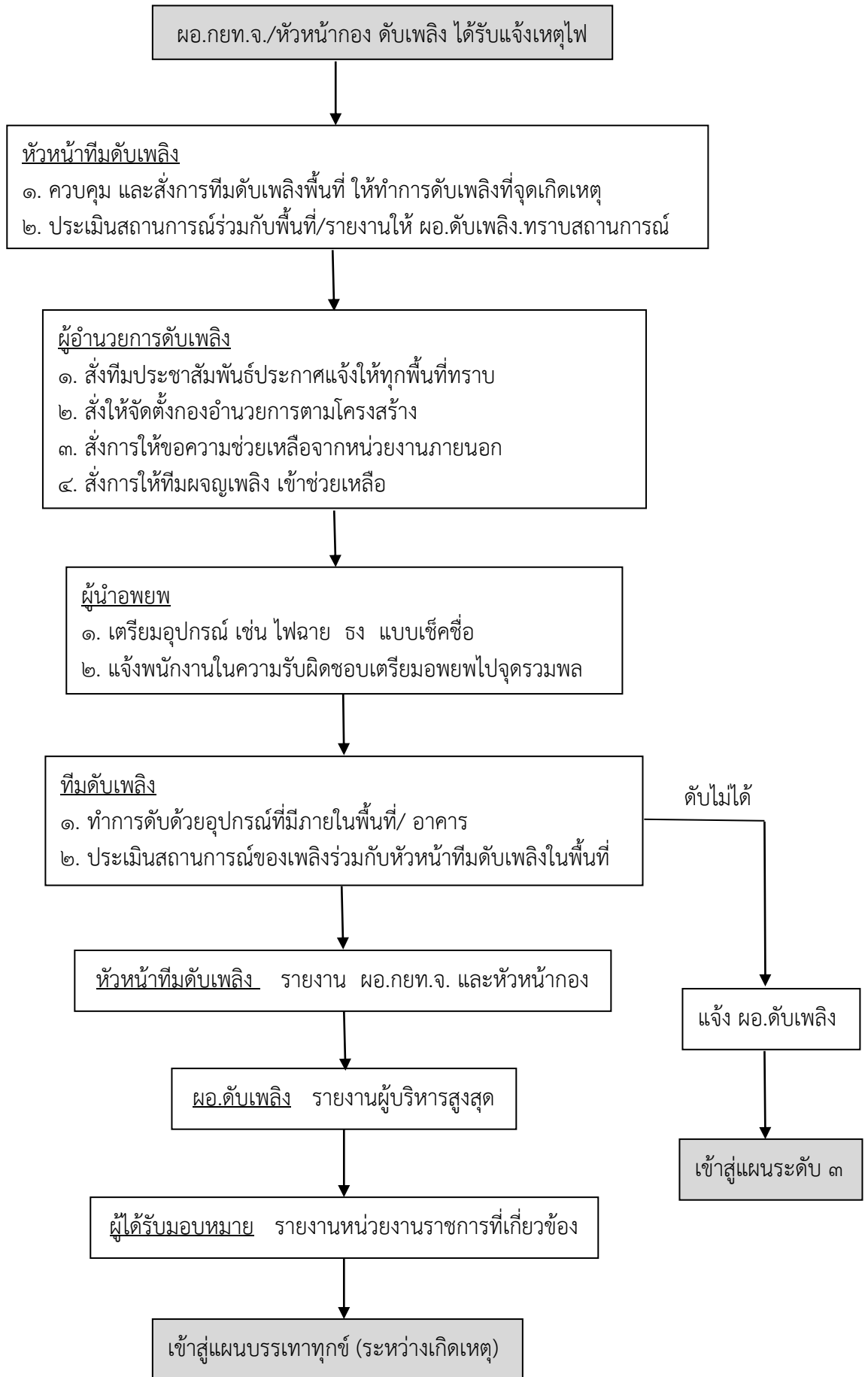
ข้าพเจ้าไปจุดรวมพลที่.....เดี๋ยวนี้

๓. ให้นำผู้อพยพไปตามเส้นทางหนีไฟ หรือหากอพยพไปช่องทางบันไดปกติให้อพยพโดยเร็ว
๔. ถึงจุดรวมพลให้สำรวจรายชื่อให้ครบถ้วนหากพบผู้สูญหายให้รีบแจ้งเพื่อค้นหา

♦ ทีมดับเพลิง

๑. นำทีมดับเพลิงไปที่จุดเกิดเหตุโดยปฏิบัติดังนี้
 - ดึงสลักออกจากคันบีบ และจับปลายสายให้แน่น
 - กดคันบีบและฉีดไปยังฐานไฟและสายหัวฉีดซ้าย – ขวาเพื่อคุมไฟ
๒. ระดมถังดับเพลิงจากจุดใกล้ที่สุดมาดับอย่างต่อเนื่อง

แผนระดับ ๒ (ระงับเหตุเพลิงไหม้ขั้นต้น)



หน้าที่รับผิดชอบตามแผนระดับ ๒

♦ หัวหน้าในพื้นที่ (จุดเกิดเหตุ)

๑. รายงานสถานการณ์และรอรับคำสั่ง จากผู้อำนวยการดับเพลิง
๒. ชี้จุดเกิดเหตุให้ทีมดับเพลิงเข้าทำการดับเพลิง และถอนตัวไปยังจุดรวมพล

♦ ทีมดับเพลิง (จุดเกิดเหตุ)

๑. ระดมถังดับเพลิงในพื้นที่ใกล้เคียงไปยังจุดเกิดเหตุให้มากที่สุด
๒. เมื่อทีมดับเพลิงไปถึงพื้นที่แล้วให้ถอนตัวไปยังจุดรวมพล

♦ ผู้อำนวยการดับเพลิง

๑. รับทราบข้อมูลสั่งประกาศแจ้งให้ทุกพื้นที่ทราบ
๒. สั่งให้จัดตั้งกองอำนาจการตามโครงสร้าง
๓. ไปประจำกองอำนาจการ
๔. แจ้งผู้บริหารถึงสถานการณ์
๕. สั่งการให้ขอความช่วยเหลือจากหน่วยงานภายนอก
๖. สั่งการให้ทีมดับเพลิง เข้าช่วยเหลือ

♦ ทีมดับเพลิง

๑. เมื่อทราบเหตุให้รายงานตัวที่กองอำนาจการ/หัวหน้าในพื้นที่
๒. แต่งชุดคลุมและนำถังดับเพลิงที่ห้องเก็บอุปกรณ์ดับเพลิงไปยังจุดเกิดเหตุ
๓. ประเมินสถานการณ์ของเพลิง ร่วมกับหัวหน้าในพื้นที่ เพื่อขอใช้แผนระดับ ๓

♦ ทีมสื่อสาร/ประชาสัมพันธ์

๑. ประกาศเสียงตามสายให้พนักงานทราบตามข้อความ

เรียน เจ้าหน้าที่ทุกท่าน โปรดทราบ (๒ ครั้ง) ขณะนี้เกิดเหตุเพลิงไหม้
ที่.....ขอให้ทุกคน(ปฏิบัติตามคำแนะนำผู้นำอพยพ) หยุดการทำงาน , ปิดอุปกรณ์
ไฟฟ้า เก็บทรัพย์สินส่วนตัว เอกสารสำคัญ และปฏิบัติตามผู้นำอพยพ และให้ทีมควบคุมสถานะ
ฉุกเฉินจัดตั้งศูนย์อำนาจการที่บริเวณ.....ด้วยค่ะ/ครับ (ในกรณีที่ไม่มีเสียงตามสาย
ให้ประสานงานกับพื้นที่ต่างๆ ด้วยการโทรศัพท์

๒. การแจ้งเหตุเพลิงไหม้ หน่วยงานราชการภายนอก ดำรงดับเพลิง โดยประชาสัมพันธ์

.....(ชื่อผู้แจ้ง).....ขอรายงานให้ทราบว่า ขณะนี้ได้เกิดเหตุเพลิงไหม้ที่
.....ลักษณะอาคาร.....ชั้น ตั้งอยู่ที่.....ใกล้กับ.....
ซอย.....ถนน.....เขต.....จังหวัด.....ขอให้
จัดหน่วยดับเพลิงมาควบคุมสถานการณ์ด้วย โปรดติดต่อกลับหมายเลข (เบอร์มือถือผู้แจ้ง)

๓. การแจ้งขอรถพยาบาลฉุกเฉิน โดยประชาสัมพันธ์

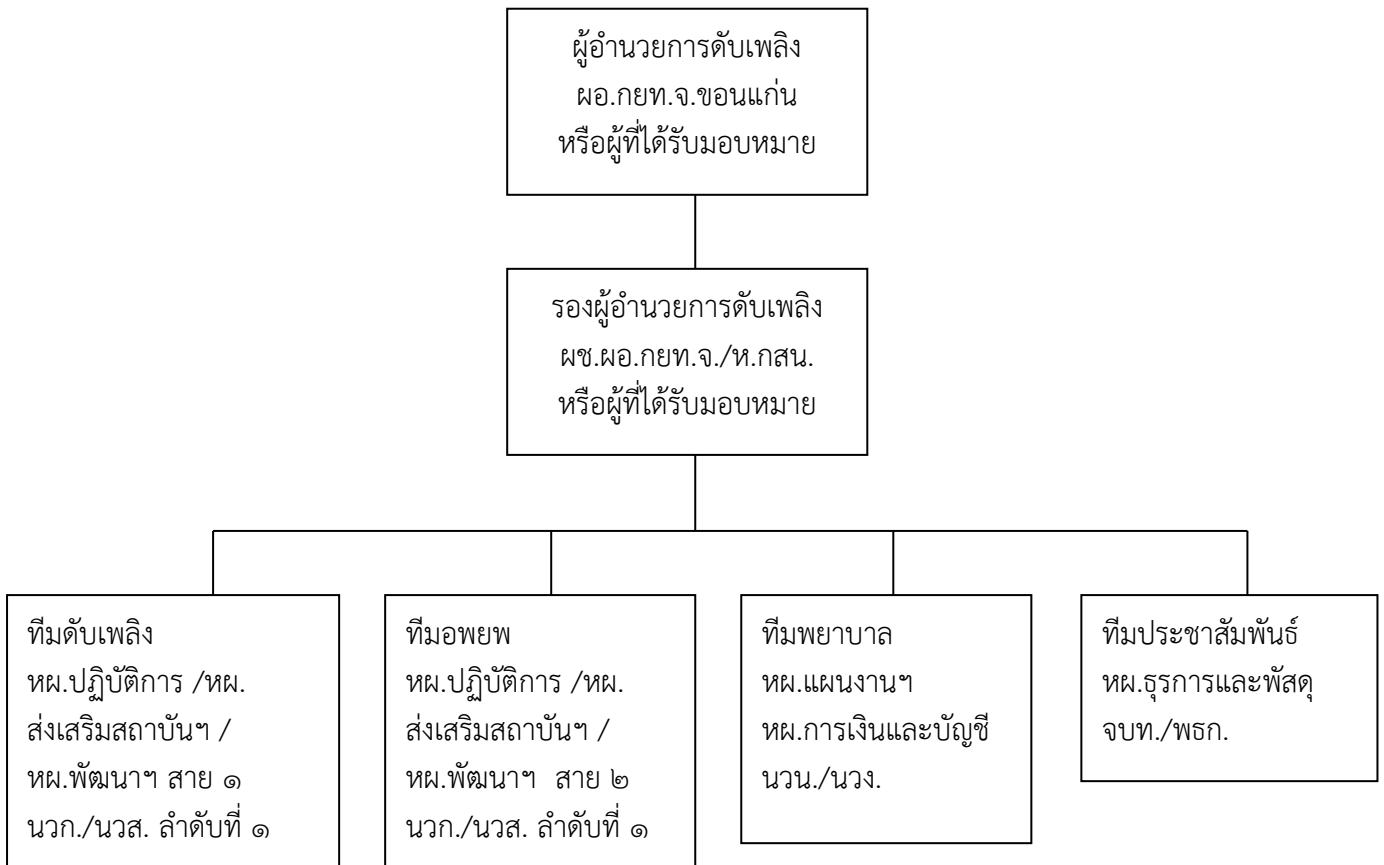
.....(ชื่อผู้แจ้ง).....ขอรายงานให้ทราบว่า ขณะนี้ได้เกิดเหตุเพลิงไหม้ที่
.....ลักษณะอาคาร.....ชั้น ตั้งอยู่ที่.....ใกล้กับ.....
ซอย.....ถนน.....เขต.....จังหวัด.....

สถานการณ์ตอนนี้เพลิงได้ลุกไหม้อย่างรุนแรง อาจจะมีผู้บาดเจ็บ ขอให้จัดรถพยาบาลฉุกเฉินมาด้วย
โปรดติดต่อกลับหมายเลข (เบอร์มือถือผู้แจ้ง)

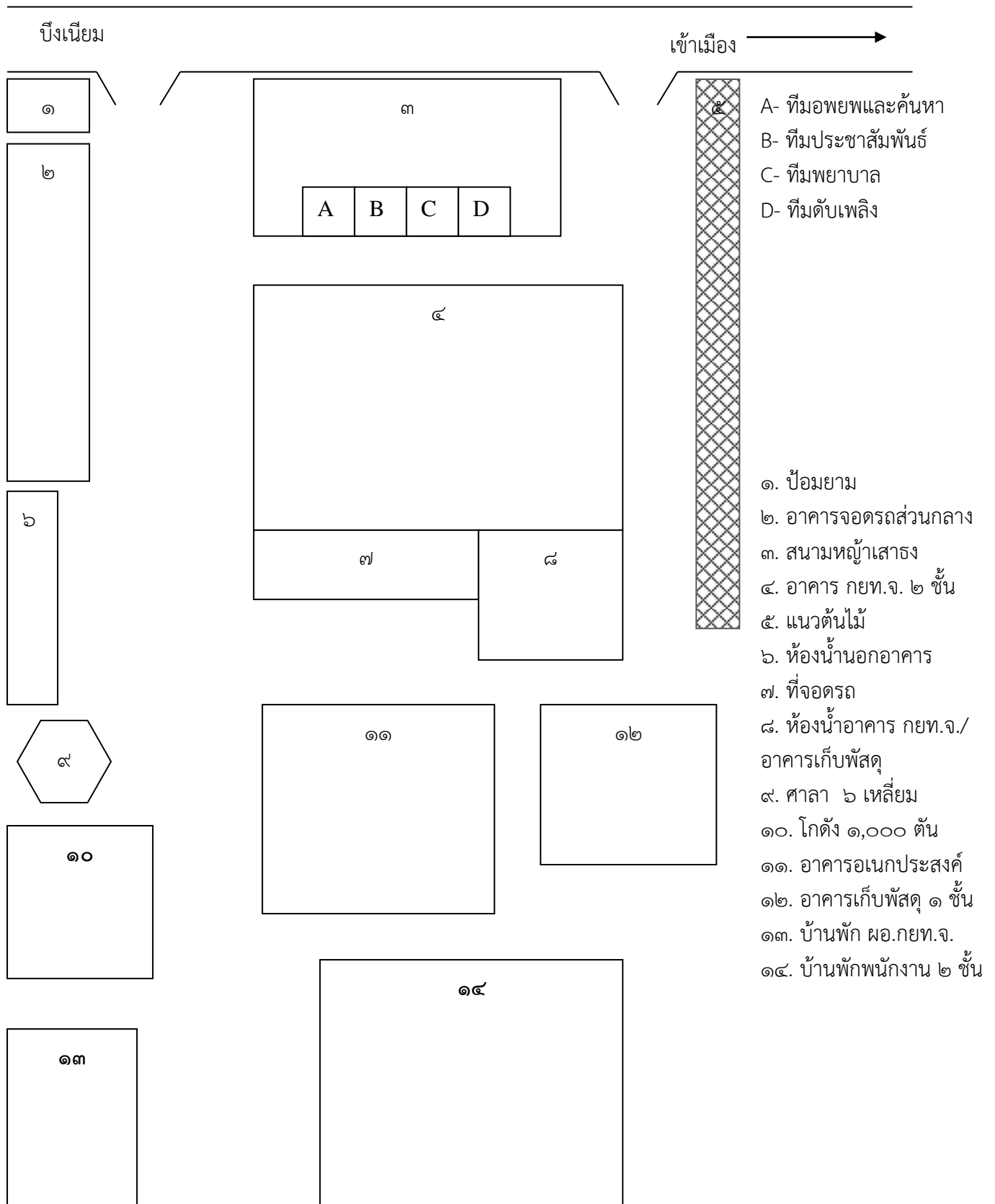
♦ ทีมดับเพลิง

๑. เมื่อรับทราบเหตุให้นำถังดับเพลิงทำการดับที่จุดเกิดเหตุ (ในกรณีที่อยู่ใกล้) หรือ กอง
อำนาจการ
๒. ประเมินสถานการณ์ของเพลิงร่วมกับหัวหน้าชุดทีมผจญเพลิงขั้นต้น (หากดับไม่ได้ให้แจ้ง
ผอ.ดับเพลิง ขออนุมัติอพยพ และใช้แผนระดับ ๓)
๓. เมื่อได้ยินสัญญาณอพยพให้ทำการอพยพไปยังจุดรวมพล

โครงสร้าง และหน้าที่รับผิดชอบของศูนย์อำนาจการดับเพลิง
แผนระดับ ๓ (ระงับเหตุเพลิงไหม้ขั้นรุนแรง)
ช่วงเวลาดำเนินการปกติ วันจันทร์ – วันศุกร์ (เวลา ๐๘.๓๐ น. – ๑๗.๐๐ น.)



แผนผังที่ตั้งศูนย์อำนวยความสะดวกดับเพลิง



แผนระดับ ๓ (ระงับเหตุเพลิงไหม้ขั้นรุนแรง)

หัวหน้าในพื้นที่
และทีมดับเพลิง

เพลิงไหม้รุนแรงไม่สามารถดับเพลิงได้ โดยทีมดับเพลิง
(จากแผนระดับ ๒) และหัวหน้าในพื้นที่
ขออนุมัติ ผอ.ดับเพลิง ต่อไปนี้

- ๑.ขอใช้แผนอพยพหนีไฟ
- ๒.ขอให้ตัดไฟฟ้าเพื่อจะทำการฉีดน้ำดับเพลิง
- ๓.ขอให้ส่งทีมดับเพลิง เข้าดับเพลิง

ผู้อำนวยการดับเพลิง

๑. รับการรายงานตัวจากหน่วยงานต่างๆ ที่กองอำนาจการ
- ๒.สำรวจความพร้อมของกองอำนาจการและปฏิบัติหน้าที่
เพื่อรองรับผู้อพยพ
- ๓.สั่งการให้อพยพจากอาคาร โดยการกตัญญูตามแจ้งเหตุ
- ๔.สั่งการให้ตัดไฟฟ้า
- ๕.สั่งการให้ทีมดับเพลิง เข้าดับเพลิง
- ๖.สั่งการให้ทุกหน่วยงานปฏิบัติตามแผน ระดับ ๓ ตาม
โครงสร้าง
- ๗.ให้รายงานข้อมูลสถานการณ์ต่อหัวหน้า/เจ้าหน้าที่
ดับเพลิงท้องถิ่นเพื่อวางแผนการดับเพลิง

ผู้อำนวยการดับเพลิง

ประสานงานกับเจ้าหน้าที่ดับเพลิงและหน่วยงานภายนอก
จนสามารถดับเพลิงได้

ผู้รับผิดชอบและหน้าที่ของผู้ปฏิบัติตามโครงสร้าง (แผนระดับ ๓)

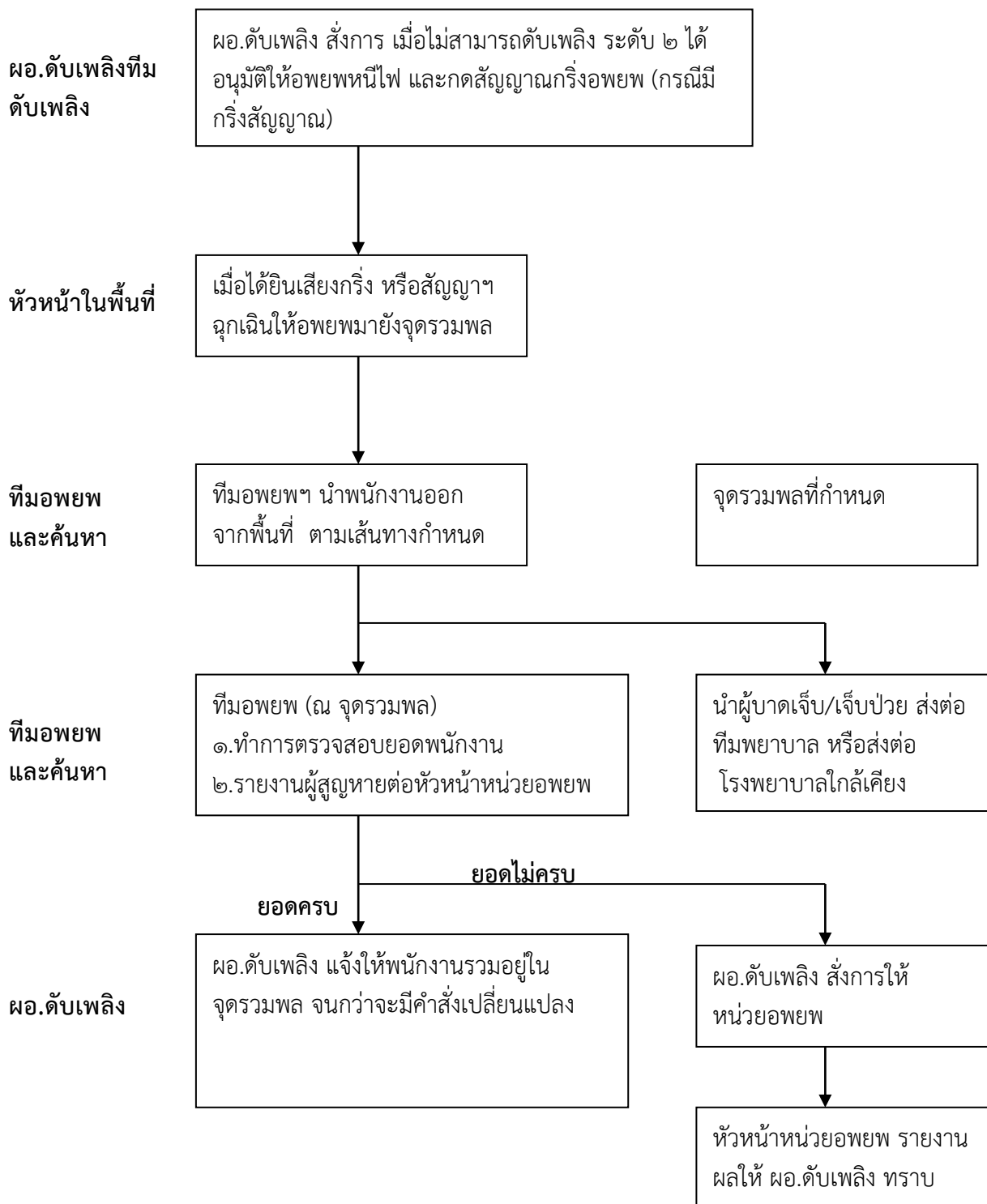
ตำแหน่ง	ผู้รับผิดชอบ		อุปกรณ์	หน้าที่
	ช่วงเวลาปกติ	ช่วงกลางคืน		
๑. ผอ.ดับเพลิง	ผอ.กยท.จ.	-	<ul style="list-style-type: none"> - หมวก ผอ.ดับเพลิง - เสื้อ ผอ.ดับเพลิง - วิทย์ - แฟ้มอำนวยความสะดวกและแผนผังอาคาร (จุดจัดเก็บ ห้องเจ้าหน้าที่ความปลอดภัย 	<ol style="list-style-type: none"> ๑. รับรายงานและเช็คความพร้อมของกองอำนวยความสะดวก ๒. อำนวยความสะดวกและสิ่งการในการใช้แผนระงับเหตุเพลิงไหม้ขั้นรุนแรง ๓. สั่งการให้ขอความช่วยเหลือจากหน่วยงานภายนอก ๔. สั่งการให้ทุกหน่วยงานหยุดหรือปฏิบัติการต่อสูไฟ ๕. ประสานงานกับหน่วยงานภายนอกที่มาช่วยเหลือ ๖. รายงานสถานการณ์ต่อผู้บริหาร
๒. รอง ผอ.ดับเพลิง	ผช.ผอ.กยท.จ./หัวหน้ากองงานสนับสนุน	เจ้าหน้าที่ผลัดกลางคืน	กรณีรักษาการแทน ผอ. ใช้อุปกรณ์ของ ผอ.ดับเพลิง ข้างต้น	<ol style="list-style-type: none"> ๑. รักษาการแทน ผอ.ดับเพลิง (กรณีที่ ผอ.ดับเพลิง ไม่สามารถปฏิบัติงานได้ ๒. ประสานงานกับผอ.ดับเพลิง
๓. ทีมดับเพลิง	หผ.ปฏิบัติการ สาย๑ นวค./นวส. ลำดับที่ ๑	รปภ. ผลัดกลางคืน	กรณีรักษาการแทน ผอ.ใช้อุปกรณ์ของ ผอ.ดับเพลิง ข้างต้น	<ol style="list-style-type: none"> ๑. รักษาการแทน ผอ.ดับเพลิง (กรณีที่ ผอ.ดับเพลิง ไม่สามารถปฏิบัติงานได้ ๒. ประสานงานกับ ผอ.ดับเพลิง
๔. ทีมพยาบาล	หผ.การเงินและบัญชี/หผ.แผนงานและข้อมูล/นวง./นวน.	-	<ul style="list-style-type: none"> - กระเป๋ามาตรฐาน - อุปกรณ์ทำแผล - ผ้ายัด เฝือกอ่อน - ยาทาแผลไฟไหม้ น้ำร้อนลวก - เสื้อ ผ้าปูพื้น - แถบจำแนกผู้บาดเจ็บ (จุดจัดเก็บ ห้องพยาบาล) 	<ol style="list-style-type: none"> ๑. รายงานตัวต่อหัวหน้าทีมอพยพ ๒. จัดเตรียมอุปกรณ์ปฐมพยาบาลและช่วยเหลือผู้บาดเจ็บ ๓. จัดทำการปฐมพยาบาลให้ผู้บาดเจ็บ(จัดลำดับความสำคัญของผู้เจ็บป่วย) ๔. ประสานงานทีมยานพาหนะเพื่อนำและดูแลผู้ป่วยส่ง รพ. ๕. จัดซื้อผู้บาดเจ็บที่นำส่ง รพ. รายงานหัวหน้าหน่วยอพยพทุกครั้ง
๕. ทีมประชาสัมพันธ์	หผ.ธุรการและพัสดุ จบท./พธก.	-	<ul style="list-style-type: none"> - กระดานไวบอร์ด - วิทย์สื่อสาร - โทรศัพท์มือถือ - เอกสารรายงาน ผอ.ดับเพลิง 	<ol style="list-style-type: none"> ๑. รายงานตัวต่อ ผอ.ดับเพลิง ๒. ประสานงานสั่งการโดยความเห็นชอบของ ผอ.ดับเพลิง ๓. เป็นศูนย์รวมข้อมูลของทุกหน่วยงาน เพื่อรายงาน ผอ.ดับเพลิง

๕. แผนอพยพหนีไฟ

แผนอพยพหนีไฟนั้นกำหนดขึ้นเพื่อความปลอดภัยของชีวิต และทรัพย์สินของพนักงาน และของสถานประกอบการในขณะเกิดเหตุเพลิงไหม้

แผนอพยพหนีไฟที่กำหนดนั้น มีองค์ประกอบต่างๆ เช่น หน่วยตรวจสอบจำนวนพนักงาน, ผู้นำทางหนีไฟ, จุดนัดพบ, หน่วยปฐมพยาบาล และ ยานพาหนะ ฯลฯ

แผนอพยพหนีไฟ



วิธีปฏิบัติ

หน้าที่รับผิดชอบของทีมควบคุมการอพยพ	หน้าที่รับผิดชอบของพนักงาน
๑. เมื่อรับทราบเหตุเพลิงไหม้ให้แจ้งทุกคน ในพื้นที่จัดเก็บเตรียมอุปกรณ์ของสำคัญ	เมื่อทราบเหตุเพลิงไหม้ - ควบคุมสติ - วางอุปกรณ์ เช่น มีด, ไม้พาย หรือเก็บ อุปกรณ์ บนโต๊ะทำงานให้เรียบร้อยรวมทั้งปิดเครื่องจักร อุปกรณ์ที่ใช้ไฟฟ้าทั้งหมด - เตรียมเอกสารของสำคัญให้พร้อม - ทำตามคำแนะนำของผู้นำอพยพ
๒. จัดเตรียมความเรียบร้อยของเส้นทางอพยพหนีไฟ	เคลียร์สถานที่ ไม่ให้มีสิ่งกีดขวางทางเดิน และ ทางหนีไฟ
๓. เตรียมอุปกรณ์สำหรับการอพยพหนีไฟ - ไฟฉาย - ธงอพยพ - แบบเช็คชื่อ	หัวหน้างานซึ่งเป็นผู้นำอพยพ จัดเตรียมอุปกรณ์ สำหรับการอพยพหนีไฟให้เรียบร้อย
๔. เมื่อได้รับสัญญาณให้อพยพ - นำทุกคนอพยพไปตามทางหนีไฟไปยังจุดรวมพล - รอรับคำสั่งจาก หัวหน้าทีมควบคุมอพยพต่อไป	เมื่อได้รับสัญญาณอพยพ - รีบเดินอย่างรวดเร็วตามผู้นำอพยพ - อย่าวิ่ง หรือแตกแถวไปทำธุระอื่นเด็ดขาด - รายงานตัวที่จุดรวมพล - ถึงจุดรวมพลผู้นำอพยพทำการเช็คชื่อ และ รายงาน หัวหน้าทีมควบคุมอพยพ - ผู้นำอพยพควบคุมความสงบ และปลอดภัย พนักงาน
๕. ปฏิบัติตามคำสั่งของ ผอ.ดับเพลิง	หัวหน้างานซึ่งเป็นผู้นำอพยพรอฟังคำสั่งจากทีมอพยพ และค้นหา

๖. แผนบรรเทาทุกข์

แผนบรรเทาทุกข์จะประกอบด้วยหัวข้อต่างๆ ดังนี้

- ๖.๑ การประสานงานกับหน่วยงานของรัฐ
- ๖.๒ การสำรวจความเสียหาย
- ๖.๓ การรายงานตัวของเจ้าหน้าที่ทุกฝ่าย และกำหนดจุดนัดพบเพื่อรอรับคำสั่ง
- ๖.๔ การช่วยชีวิตและค้นหาผู้เสียชีวิต หรือผู้สูญหาย
- ๖.๕ การเคลื่อนย้ายผู้ประสบภัย ทรัพย์สิน และผู้เสียชีวิต
- ๖.๖ การประเมินความเสียหาย ผลการปฏิบัติงาน และรายงานสถานการณ์เพลิงไหม้
- ๖.๗ การช่วยเหลือสงเคราะห์ผู้ประสบภัย
- ๖.๘ การปฏิรูปฟื้นฟู
- ๖.๙ การประสานงานกับหน่วยงานภายนอก

๖.๑ การประสานงานกับหน่วยงานของรัฐ

หน่วยข้อมูลสื่อสาร ทำการประสานงานกับหน่วยงานของรัฐตามคำสั่งของ ผอ.ดับเพลิง

- สถานีดับเพลิง จังหวัดขอนแก่น เบอร์โทรศัพท์ ๐ ๔๓๓๐ ๖๕๑๒
- โรงพยาบาลจังหวัดขอนแก่น เบอร์โทรศัพท์ ๐ ๔๓๒๐ ๙๙๙๙
- แจ้งเหตุด่วนเหตุร้าย เบอร์โทรศัพท์ ๑๙๑, ๑๙๙
- การไฟฟ้า ส่วนภูมิภาคจังหวัดขอนแก่น เบอร์โทรศัพท์ ๐ ๔๓๓๓ ๘๐๘๓
- สถานีตำรวจ จังหวัดขอนแก่น เบอร์โทรศัพท์ ๐๔๓๒๒ ๑๑๖๒
- การประปาส่วนภูมิภาคจังหวัดขอนแก่น เบอร์โทรศัพท์ ๐ ๔๓๒๓ ๗๓๕๘

๖.๒ การสำรวจความเสียหาย

การเข้าสำรวจความเสียหายหลังจากเพลิงสงบ

๖.๓ การรายงานตัวของเจ้าหน้าที่ทุกฝ่าย และกำหนดจุดนัดพบเพื่อรอรับคำสั่ง

การรายงานตัวของเจ้าหน้าที่ทุกฝ่าย และกำหนดจุดนัดพบเพื่อรอรับคำสั่ง ณ จุดรวมพลเจ้าหน้าที่ทุกฝ่ายรายงานตัวต่อผู้บังคับบัญชาตามโครงสร้าง และหน้าที่รับผิดชอบของศูนย์อำนวยการดับเพลิง

๖.๔ การช่วยชีวิตและค้นหาผู้เสียชีวิต หรือผู้สูญหาย

การช่วยชีวิตและค้นหาผู้เสียชีวิต หรือผู้สูญหายโดยทีมผจญเพลิง และทีมค้นหาผู้สูญหายซึ่งมีหน้าที่ ดังนี้

- ๖.๔.๑ รับแจ้งผู้สูญหาย และรายงานหัวหน้าหน่วยอพยพ
- ๖.๔.๒ ทำการค้นหาผู้สูญหาย
- ๖.๔.๓ รายงานยอดผู้เสียหายแก่หัวหน้าหน่วยปฏิบัติการเป็นระยะๆ
- ๖.๔.๔ ประสานงานกับเจ้าหน้าที่ดับเพลิง และเจ้าหน้าที่ตำรวจเพื่อเข้าค้นหาผู้สูญหายอย่างละเอียดอีกครั้ง

๖.๕ การเคลื่อนย้ายผู้ประสบภัย ทรัพย์สิน และผู้เสียชีวิต

๖.๕.๑ ผู้ประสบภัย/ผู้บาดเจ็บ ทีมอพยพพามายังจุดปลอดภัย แล้วนำส่งทีมพยาบาล เพื่อทำการปฐมพยาบาลเบื้องต้น หรือนำส่งโรงพยาบาลต่อไป และติดต่อแจ้งญาติให้ทราบ

๖.๕.๒ ทรัพย์สิน ทุกหน่วยงานทำการเก็บทรัพย์สิน, อุปกรณ์ที่สำคัญออกมาพร้อมกับทีมอพยพประจำพื้นที่ ทีมเคลื่อนย้ายวัสดุภายในทำการเคลื่อนย้ายทรัพย์สิน, อุปกรณ์, เครื่องคอมพิวเตอร์ไปยังที่ปลอดภัย

๖.๕.๓ ผู้เสียชีวิต ทีมประชาสัมพันธ์ ประสานงานกับเจ้าหน้าที่ตำรวจแจ้งยอดผู้เสียชีวิต

๖.๖ การประเมินความเสียหาย ผลการปฏิบัติงาน และรายงานสถานการณ์เพลิงไหม้

การประเมินความเสียหาย ผลการปฏิบัติงาน และรายงานสถานการณ์เพลิงไหม้ร่วมกับ ชูรการ, วิศวกร, เจ้าหน้าที่ดับเพลิง, เจ้าหน้าที่ตำรวจประเมินความเสียหายเบื้องต้น และรายงานผล ต่อ ผอ.ดับเพลิง

๖.๗ การช่วยเหลือสงเคราะห์ผู้ประสบภัย

การช่วยเหลือสงเคราะห์ผู้ประสบภัย เพื่อให้งานขององค์กร สามารถดำเนินการได้ โดยเร็วที่สุด ผอ.ดับเพลิง สั่งดำเนินการตามแผนดำเนินการกรณีเกิดเหตุฉุกเฉิน

๖.๘ การปฏิรูปฟื้นฟู

การปฏิรูปฟื้นฟู ได้แก่ การสรุปรายงานผลการประเมินจากทุกกรณีมาปรับปรุงแก้ไข โดยเฉพาะแผนการรณรงค์ป้องกันเหตุอัคคีภัย (ก่อนเกิดเหตุ) แผนการดับเพลิง (ระหว่างเกิดเหตุ) แผนบรรเทาทุกข์ (ทันทีที่เพลิงสงบ) รวมทั้งปรับปรุงแก้ไขบุคลากรที่ปฏิบัติหน้าที่บกพร่อง โดยกำหนดให้มีโครงการฯ ดังนี้

๖.๘.๑ โครงการประชาสัมพันธ์สาเหตุการเกิดอัคคีภัย และแนวทางการป้องกันในรูปแบบต่างๆ

แนวทางดำเนินการ

(๑.) ดำเนินการไต่สวนหาสาเหตุตามขั้นตอนการปฏิบัติงาน เรื่อง การรายงานไต่สวน และวิเคราะห์อุบัติเหตุ

(๒.) นำผลการไต่สวนรายงานต่อคณะกรรมการความปลอดภัย อาชีวอนามัย และสภาพแวดล้อมในการทำงาน

๖.๘.๒ โครงการสงเคราะห์ผู้ป่วย

ผอ.ดับเพลิงสั่งให้หน่วยงานจัดหา และสนับสนุนประสานงานกับหน่วยงานภาครัฐ หรือหน่วยงานประกันสังคมเพื่อสนับสนุนด้านสวัสดิการให้กับพนักงาน ลูกจ้าง เป็นต้น

๖.๘.๓ โครงการปรับปรุงซ่อมแซม

โครงการปรับปรุงซ่อมแซม ดำเนินการตามขั้นตอนการปฏิบัติงาน เรื่อง การดำเนินงานเมื่อเกิดเหตุฉุกเฉิน

๖.๘.๔ หน่วยงานหรืออาคารที่เกิดเหตุเพลิงไหม้ ดำเนินการมิให้งานหยุดชะงัก

๖.๘.๕ ปรับปรุงแผนป้องกัน และระงับอัคคีภัย ให้มีความเหมาะสมยิ่งขึ้น

(๑.) ผอ.ดับเพลิง เรียกประชุมหน่วยงานเพื่อปรับปรุงแผนป้องกัน และระงับอัคคีภัยให้ดียิ่งขึ้น

(๒.) คณะกรรมการความปลอดภัย อาชีวอนามัย และสภาพแวดล้อมในการทำงาน ร่วมกันหารือปรับปรุง และเพิ่มเติมอุปกรณ์ในการป้องกัน และระงับอัคคีภัยให้ดียิ่งขึ้น

๖.๙ การประสานงานกับหน่วยงานภายนอก

ประเภทหน่วยงาน	เรื่องที่ขอความช่วยเหลือ เหตุ อัคคีภัยภายในพื้นที่/อาคาร	เรื่องที่ขอความช่วยเหลือ เหตุ อัคคีภัยภายนอกข้างเคียง
๑. หน่วยงานภายนอกที่อยู่ใกล้เคียง เช่น - สถานีไฟฟ้าจังหวัดขอนแก่น - โรงพยาบาลขอนแก่นราม	๑. ช่วยแจ้งตำรวจดับเพลิง ๒. ขออนุญาตใช้สถานที่บริเวณหน้าอาคาร เป็นจุดจอดรถ เป็นจุดวางทรัพย์สินอุปกรณ์ดับเพลิง	๑. จัดทีมดับเพลิง เข้าช่วย ๒. ช่วยแจ้งตำรวจดับเพลิง ๓. อนุญาตให้ใช้พื้นที่รวมพล
๒. หน่วยงานภายนอกที่สามารถช่วยเหลือโดยตรง เช่น - ตำรวจดับเพลิง - โรงพยาบาล - สถานีตำรวจ - หน่วยกู้ภัยเอกชน - อาสาสมัครป้องกันภัยพลเรือน	๑. นำแผนดับเพลิงเราเข้าไปปรึกษาเพื่อขอความช่วยเหลือ โดยขอ Update เบอร์โทรศัพท์ขอความช่วยเหลือ ๒. ขอทราบแนวทางการปฏิบัติของตำรวจดับเพลิง เมื่อโทรศัพท์ขอความช่วยเหลือ ๓. ขอทราบระยะเวลาที่จะมาถึงโดยประมาณ นับแต่แจ้งเหตุ ๔. จัดเตรียมอุปกรณ์ข้อมูลจำเป็นที่ตำรวจดับเพลิงต้องการ เช่น แหล่งน้ำดับเพลิง	