



การยางแห่งประเทศไทย  
Rubber Authority of Thailand

แนวการจัดทำแผนป้องกัน  
และระงับอัคคีภัยตามกฎหมายกระทรวง  
กำหนดมาตรฐานในการบริหารจัดการ  
และดำเนินการด้านความปลอดภัย อาชีวอนามัย  
และสภาพแวดล้อมในการทำงาน เกี่ยวกับการป้องกัน  
และระงับอัคคีภัย พ.ศ. ๒๕๕๕ ข้อ ๔

จัดทำโดย

การยางแห่งประเทศไทยจังหวัดนครพนม  
กระทรวงเกษตรและสหกรณ์

## การจัดทำแผนป้องกันและระงับอัคคีภัย

ตามกฎหมายกระทรวง เรื่อง กำหนดมาตรฐานในการบริหาร จัดการ และดำเนินการด้านความปลอดภัย อาชีวอนามัย และสภาพแวดล้อมในการทำงานเกี่ยวกับการป้องกันและระงับอัคคีภัย ข้อ ๔ ในสถานประกอบกิจการที่มีลูกจ้างตั้งแต่สิบคนขึ้นไป ให้นายจ้างจัดให้มีแผนป้องกันและระงับอัคคีภัยประกอบด้วย การตรวจตรา การอบรม การรณรงค์ป้องกันอัคคีภัย การดับเพลิง การอพยพหลบหนีและการบรรเทาทุกข์ และให้นายจ้างจัดเก็บแนวป้องกันและระงับอัคคีภัย ณ สถานประกอบกิจการพร้อมที่จะให้พนักงานตรวจความปลอดภัยตรวจสอบได้ ตามแนวทางการจัดทำแผนป้องกันและระงับอัคคีภัย โดยสำนักความปลอดภัยแรงงาน กรมสวัสดิการและคุ้มครองแรงงาน

การยางแห่งประเทศไทยจังหวัดนครพนม นับเป็นสถานประกอบการ ซึ่งจะต้องดำเนินการจัดทำแผนป้องกันและระงับอัคคีภัยในสถานประกอบการเพื่อความปลอดภัยในการทำงานของพนักงานและลูกจ้างได้กำหนดให้หน่วยงานจัดทำแผนป้องกันและระงับอัคคีภัย ตามที่กฎหมายกำหนดประกอบด้วย การตรวจตรา การอบรม การรณรงค์ป้องกันอัคคีภัย การดับเพลิง การอพยพหนีไฟ และการบรรเทาทุกข์ องค์ประกอบของแผนดังกล่าวจะดำเนินการในภาวะต่างกันคือ ก่อนเกิดเหตุเพลิงไหม้ขณะเกิดเหตุเพลิงไหม้และหลังจากเพลิงสงบแล้ว รายละเอียดแยกได้ดังนี้

๑. ก่อนเกิดเหตุเพลิงไหม้ ซึ่งจะประกอบด้วยแผนป้องกันอัคคีภัยต่าง ๆ ๓ แผน คือ แผนการอบรม แผนการรณรงค์ป้องกันอัคคีภัย และแผนการตรวจตรา

๒. ขณะเกิดเหตุเพลิงไหม้ ซึ่งจะประกอบด้วยแผนเกี่ยวกับการดับเพลิง และลดความสูญเสียโดยประกอบด้วยแผนต่าง ๆ ๓ แผนคือ แผนการดับเพลิง แผนการอพยพหนีไฟ และแผนบรรเทาทุกข์ สำหรับแผนบรรเทาทุกข์จะเป็นแผนที่มีการปฏิบัติต่อเนื่องไปจนถึงหลังเหตุเพลิงไหม้สงบลงแล้วด้วย

๓. หลังเหตุเพลิงไหม้สงบลงแล้ว จะประกอบด้วยแผนที่จะดำเนินการเมื่อเหตุเพลิงไหม้สงบแล้ว ๑ แผน คือ แผนการบรรเทาทุกข์ซึ่งดำเนินการต่อเนื่องจากภาวะเกิดเหตุเพลิงไหม้การจัดทำแผนของการยางแห่งประเทศไทยจังหวัดนครพนมแผนที่เขียนขึ้นนี้ เป็นแนวทางการจัดทำแผนป้องกันและระงับอัคคีภัย ตามที่กฎหมายกำหนด การยางแห่งประเทศไทยจังหวัดนครพนมได้ปรับปรุงเพิ่มเติมให้เหมาะสมกับสถานประกอบการของหน่วยงานเป็นหลักสำคัญ และก่อให้เกิดประโยชน์สูงสุดในการป้องกันและระงับอัคคีภัย หลักการจัดทำแผนของการยางแห่งประเทศไทยจังหวัดนครพนม ประกอบด้วยหลักสำคัญดังนี้

๑. การยางแห่งประเทศไทยจังหวัดนครพนม ได้แต่ตั้งคณะกรรมการจัดทำแผนป้องกันและระงับอัคคีภัย

๒. ในการจัดทำแผนได้กำหนดบุคคลรับผิดชอบ และพื้นที่ที่ต้องรับผิดชอบอย่างชัดเจน

๓. ภารกิจที่ต้องปฏิบัติในระยะเวลาเดียวกันจะต้องแยกปฏิบัติซึ่งไม่เป็นบุคคลเดียวกัน

๔. แผนที่ต้องปฏิบัติขณะเกิดเหตุเพลิงไหม้ชัดเจนไม่คลุมเครือเพราะจะเป็นช่วงเวลาที่ต้องการความรวดเร็วในการปฏิบัติและถูกต้องแม่นยำ หลาย ๆ คนอาจจะอยู่ในอาการตกใจ ซึ่งจะมีผลทำให้เกิดพฤติกรรมที่คาดไม่ถึงเกิดขึ้นได้ การฝึกซ้อมบ่อย ๆ จะทำให้ผู้ปฏิบัติมีความมั่นใจและปฏิบัติได้ถูกต้องเมื่อเกิดเหตุการณ์ขึ้น

## มาตรการป้องกันและระงับอัคคีภัย

### วัตถุประสงค์

๑. เพื่อเป็นการป้องกันการสูญเสียทั้งชีวิตและทรัพย์สินจากอัคคีภัย
๒. เพื่อสร้างความมั่นใจในเรื่องความปลอดภัยต่อพนักงานกรณีเกิดเหตุเพลิงไหม้
๓. เพื่อลดอัตราการเสี่ยงต่อการเกิดเหตุอัคคีภัย
๔. เพื่อสร้างทัศนคติที่ดีต่อพนักงานในการยางแห่งประเทศไทยจังหวัดนครพนม

เพื่อให้ชีวิตและทรัพย์สินทั้งหมดมีความปลอดภัยจากอัคคีภัย การยางแห่งประเทศไทยจังหวัดนครพนม ได้กำหนดให้มีมาตรการการป้องกันและระงับอัคคีภัย ดังนี้

๑. มีการป้องกันและระงับอัคคีภัย ทั้งด้านการจัดอุปกรณ์ถังดับเพลิงตามอาคารต่าง ๆ การเก็บรักษาวัตถุไวไฟและวัตถุระเบิด การกำจัดของเสียที่ติดไฟง่าย และการป้องกันฟ้าผ่าโดยการติดตั้งสายล่อฟ้า
๒. มีแผนป้องกันและระงับอัคคีภัย ทั้งในด้านการตรวจตรา การอบรม การรณรงค์ป้องกันอัคคีภัย การดับเพลิง การอพยพหนีไฟ และการบรรเทาทุกข์
๓. มีช่องทางผ่านสู่ทางออกตามมาตรฐานที่กฎหมายกำหนด
๔. มีทางออกทุกห้องทำงาน อย่างน้อยสองทางที่สามารถอพยพพนักงานทั้งหมดออกจากบริเวณที่ทำงาน โดยออกสู่ทางออกสุดท้ายได้ภายในเวลาไม่เกินห้านาทีอย่างปลอดภัย
๕. ทางออกสุดท้าย ซึ่งเป็นทางที่ไปสู่บริเวณที่ปลอดภัย เช่น ถนน สนาม ฯลฯ
๖. ประตูที่ใช้ในเส้นทางหนีไฟ ได้ติดตั้งในจุดที่เห็นชัดเจนโดยไม่มีสิ่งกีดขวาง
๗. ประตูที่ใช้ในเส้นทางหนีไฟเป็นชนิดที่เปิดเข้า ออกได้ทั้งหนึ่งด้านและสองด้าน
๘. ประตูที่ใช้ในเส้นทางหนีไฟเป็นประตูที่เปิดออกภายนอก โดยไม่มีการผูกปิดหรือล๊ামโซในขณะปฏิบัติงาน

### ปฏิบัติงาน

๙. จัดวัตถุที่เมื่อรวมกันแล้วจะเกิดการลุกไหม้ โดยแยกเก็บมิให้มีการปะปนกัน
๑๐. มีเส้นทางหนีไฟที่ปราศจากจุดที่พนักงานทำงาน ในแต่ละกอง/แผนก ไปสู่สถานที่ปลอดภัย
๑๑. มีอุปกรณ์ดับเพลิงแบบมือถือ (ถังดับเพลิง) จัดวางตามจุดต่าง ๆ ของแต่ละอาคาร และมีระบบน้ำตามอาคารต่าง ๆ อย่างทั่วถึง
๑๒. จัดเตรียมน้ำสำรองไว้ใช้ในการดับเพลิง
๑๓. ระบบการส่งน้ำ ที่เก็บกักน้ำ ป้อนน้ำ และการติดตั้ง ได้รับการตรวจสอบและรับรองจากวิศวกรโยธาและมีการป้องกันไม่ให้เกิดความเสียหายเมื่อเกิดเพลิงไหม้
๑๔. มีการซ่อมบำรุง และตรวจตราให้มีสารเคมีที่ใช้ในการดับเพลิงตามปริมาตรที่หนดตามชนิดของเครื่องดับเพลิงแบบมือถือ
๑๕. จัดให้มีการตรวจสอบสภาพของเครื่องดับเพลิงไม่น้อยกว่าหกเดือนต่อหนึ่งครั้ง
๑๖. จัดให้มีการตรวจสอบการติดตั้งให้อยู่ในสภาพที่ต้อยู่เสมอ
๑๗. จัดติดตั้งอุปกรณ์ดับเพลิงในที่เห็นได้ชัดเจน และสามารถหยิบใช้งานได้สะดวกโดยไม่มีสิ่งกีดขวาง

ขวาง

๑๘. ให้มีการดูแลรักษาอุปกรณ์ดับเพลิง และการตรวจสอบให้อยู่ในสภาพที่ใช้งานได้อย่างน้อยเดือนละหนึ่งครั้ง หรือตามระยะเวลาที่ผู้ผลิตอุปกรณ์นั้นกำหนด

๑๙. จัดให้พนักงานเข้ารับการฝึกอบรมการดับเพลิงขั้นต้นจากหน่วยงานที่ทางราชการกำหนด หรือยอมรับ กรณีมีการจัดฝึกอบรม

๒๐. ป้องกันอัคคีภัยที่เกิดจากการแผ่รังสี การนำหรือการพาความร้อนจากแหล่งกำเนิดความร้อนสูงไปสู่วัสดุที่ติดไฟง่าย เช่น จัดทำฉนวนหุ้มหรือปิดกั้น

๒๑. การป้องกันอัคคีภัยจากการทำงานที่เกิดการเสียดสีเสียดทานของเครื่องมือที่เกิดประกายไฟ หรือความร้อนสูงที่อาจทำให้เกิดการลุกไหม้ เช่น การซ่อมบำรุง หรือหยุดพักการใช้งาน

๒๒. วัสดุที่ไวต่อการทำปฏิกิริยาแล้วเกิดการลุกได้นั้น ได้มีการจัดแยกเก็บไว้ต่างหาก โดยอยู่ห่างจากอาคารและวัตถุติดไฟในระยะที่ปลอดภัย

๒๓. มีการจัดทำป้าย "ห้ามสูบบุหรี่" บริเวณที่เสี่ยงต่อการเกิดวัตถุไวไฟ

๒๔. จัดให้มีสายล่อฟ้า เพื่อป้องกันอันตรายจากฟ้าผ่า

๒๕. จัดให้ผู้มีหน้าที่เกี่ยวกับการป้องกันและระงับอัคคีภัยเข้ารับการฝึกอบรมเกี่ยวกับการป้องกันและระงับอัคคีภัย การใช้อุปกรณ์ต่าง ๆ ในการดับเพลิง การปฐมพยาบาล และการช่วยเหลือกรณีฉุกเฉิน

## แผนป้องกันอัคคีภัย

อุบัติเหตุต่าง ๆ สามารถเกิดขึ้นได้ตลอดเวลา โดยที่บางครั้งเราอาจไม่ทันรู้ตัวซึ่งอาจเกิดจากธรรมชาติหรือเกิดจากการกระทำที่มีมูลเหตุจากความประมาท ดังในกรณีของอัคคีภัยนั้นสามารถเกิดขึ้นได้ตลอดเวลา และหากไม่ได้รับการดูแล ตรวจสอบตราเอาใจใส่ให้ความสำคัญ ซึ่งสิ่งเหล่านี้ล้วนแต่เป็นปัจจัยสำคัญที่อาจก่อให้เกิดอุบัติเหตุชนิดที่เรียกว่า "อัคคีภัย" ได้

ดังนั้น เพื่อให้เกิดความปลอดภัยขึ้นทั้งชีวิตและทรัพย์สินทั้งหมดที่มีอยู่ การยางแห่งประเทศไทย จังหวัดนครพนม จึงได้จัดทำแผนป้องกันอัคคีภัยขึ้น หน้าที่ของผู้รับผิดชอบในการยางแห่งประเทศไทยจังหวัดนครพนม ในการป้องกันอัคคีภัย ดังนี้

๑. คณะผู้บริหาร

๒. พนักงานและลูกจ้างทุกคน

๓. เจ้าหน้าที่ความปลอดภัย

๔. เจ้าหน้าที่รักษาความปลอดภัย (รปภ.)

### ๑. คณะผู้บริหาร

๑.๑ การจัดผังหน่วยงาน ระบบ และเทคโนโลยีใหม่ ๆ ให้คำนึงถึงการเกิดอัคคีภัย

๑.๒ กำหนดพื้นที่ที่เหมาะสม ควบคุมเครื่องมือ เครื่องใช้สำนักงานที่อาจเกิดอัคคีภัย

๑.๓ กำหนดมาตรฐานการปฏิบัติงานให้ปลอดภัยจากอัคคีภัย

๑.๔ ควบคุมการใช้ไฟ การก่อเกิดไฟ เปลวไฟ ประกายไฟ ไฟฟ้า ความร้อน ไฟฟ้าสถิตย์

หรือวิธีการทำงานอื่นใดที่ทำให้เกิดอัคคีภัย เช่น การเชื่อม การตัด การขีด ท่อร้อนต่าง ๆ ตลอดจนการขนย้าย ขนส่ง เคลื่อนย้ายสารไวไฟ

## ๒. หน้าที่ของพนักงานและลูกจ้างทุกคน

๒.๑ พนักงานทุกคนต้องปฏิบัติตามกฎแห่งความปลอดภัยในการทำงาน ดังนี้

๒.๑.๑ ห้ามก่อไฟในบริเวณที่เสี่ยงต่อการเกิดอัคคีภัย

๒.๑.๒ ห้ามสูบบุหรี่ในบริเวณที่มีป้าย "บริเวณที่ห้ามสูบบุหรี่" นอกจากสถานที่จัดไว้เท่านั้น

๒.๑.๓ ห้ามทำการซ่อมแซมเครื่องจักรเครื่องมือในบริเวณที่มีสารไวไฟหรือวัสดุติดไฟได้ง่าย

๒.๑.๔ การควบคุมพื้นที่ที่มีสารไวไฟหรือวัสดุติดไฟได้ง่าย การนำไฟมาใช้หรือก่อให้เกิดไฟในพื้นที่ใด ๆ ต้องห่างจากบริเวณที่มีสารไวไฟหรือวัสดุติดไฟได้ง่ายอย่างน้อยในรัศมี ๑๐ เมตร

๒.๒ การป้องกันสถานที่ทำงานและวิธีการที่เสี่ยงไฟ

๒.๒.๑ การป้องกันการรั่วไหลของเชื้อเพลิงและสารไวไฟต่าง ๆ พนักงานที่พบเห็นภาชนะที่ใส่สารไวไฟหรือเชื้อเพลิงต่าง ๆ อยู่ในสภาพที่ชำรุด หรือ อาจเกิดการรั่วไหล ให้รีบรายงานผู้มีหน้าที่รับผิดชอบ และกรณีพบว่าภาชนะที่รั่วไหลนั้นอาจก่อให้เกิดอันตรายร้ายแรงหากไม่แก้ไขให้รีบทำการแก้ไขหรือรายงานผู้มีหน้าที่รับผิดชอบแก้ไขทันที

๒.๒.๒ การกำจัดขยะหรือเศษวัสดุที่ติดไฟได้ง่าย ขยะหรือเศษวัสดุที่ติดไฟได้ง่ายพนักงานจะต้องเก็บรวบรวมไว้ในภาชนะที่ไม่ติดไฟได้ง่าย

๒.๒.๓ เสื้อผ้าที่เปียกเปื้อนด้วยสารไวไฟ พนักงานจะต้องเปลี่ยนเสื้อผ้านั้นทันที

๒.๒.๔ การป้องกันอัคคีภัยจากยานพาหนะ พนักงานที่ใช้ยานพาหนะขนถ่ายสิ่งของในบริเวณที่มีสารไวไฟ ถึงแก๊สจะต้องระมัดระวังการชน การกระแทก หรือการก่อให้เกิดอัคคีภัย

๒.๒.๕ การป้องกันอันตรายจากไฟฟ้า สายไฟ หลอดไฟ สวิตช์มอเตอร์ไฟฟ้า พัดลมเครื่องมือเครื่องจักรที่ใช้ไฟฟ้าที่มี หรือใช้อยู่ในบริเวณสารไวไฟหรือวัสดุติดไฟได้ง่าย จะต้องตรวจตราเป็นประจำในเรื่องสภาพที่ชำรุด การต่อไฟ ปลั๊กไฟ การต่อสายดิน หรือกรณีอื่นใดที่อาจเป็น สาเหตุของอัคคีภัย

## ๓. หน้าที่เจ้าหน้าที่ความปลอดภัย

๓.๑ กำหนดเขตพื้นที่เสี่ยงต่อการเกิดเพลิงไหม้

๓.๒ ตรวจสอบสถานที่ล่อแหลมต่อการเกิดอัคคีภัยเป็นประจำ

๓.๓ กำหนดรายละเอียดของแผนป้องกันและระงับอัคคีภัย ตลอดจนจัดให้มีการอบรมและฝึกปฏิบัติเป็นระยะ ๆ

๓.๔ จัดหา ซ่อมบำรุง และตรวจสอบเครื่องดับเพลิงและอุปกรณ์ดับเพลิงให้อยู่ในสภาพที่พร้อมต่อการใช้งานได้ตลอดเวลา

๓.๕ ควบคุมการทำงานของเจ้าหน้าที่รักษาความปลอดภัย (รปภ.) ในเรื่องที่เกี่ยวข้องกับอัคคีภัย

#### ๔. หน้าที่ของเจ้าหน้าที่รักษาความปลอดภัย (รปภ.)

- ๔.๑ ตรวจสอบไม่ให้บุคคลภายนอกเข้าไปในหน่วยงานหรือสถานที่เสี่ยงต่อการเกิดเพลิงไหม้
- ๔.๒ ระมัดระวังการก่อวินาศภัยบริเวณเก็บวัตถุระเบิดหรือบริเวณที่เสี่ยงต่อการเกิดเพลิงไหม้
- ๔.๓ เมื่อพบเห็นสิ่งนี้อาจก่อให้เกิดเพลิงไหม้ได้ ให้รีบรายงานต่อผู้ที่เกี่ยวข้อง

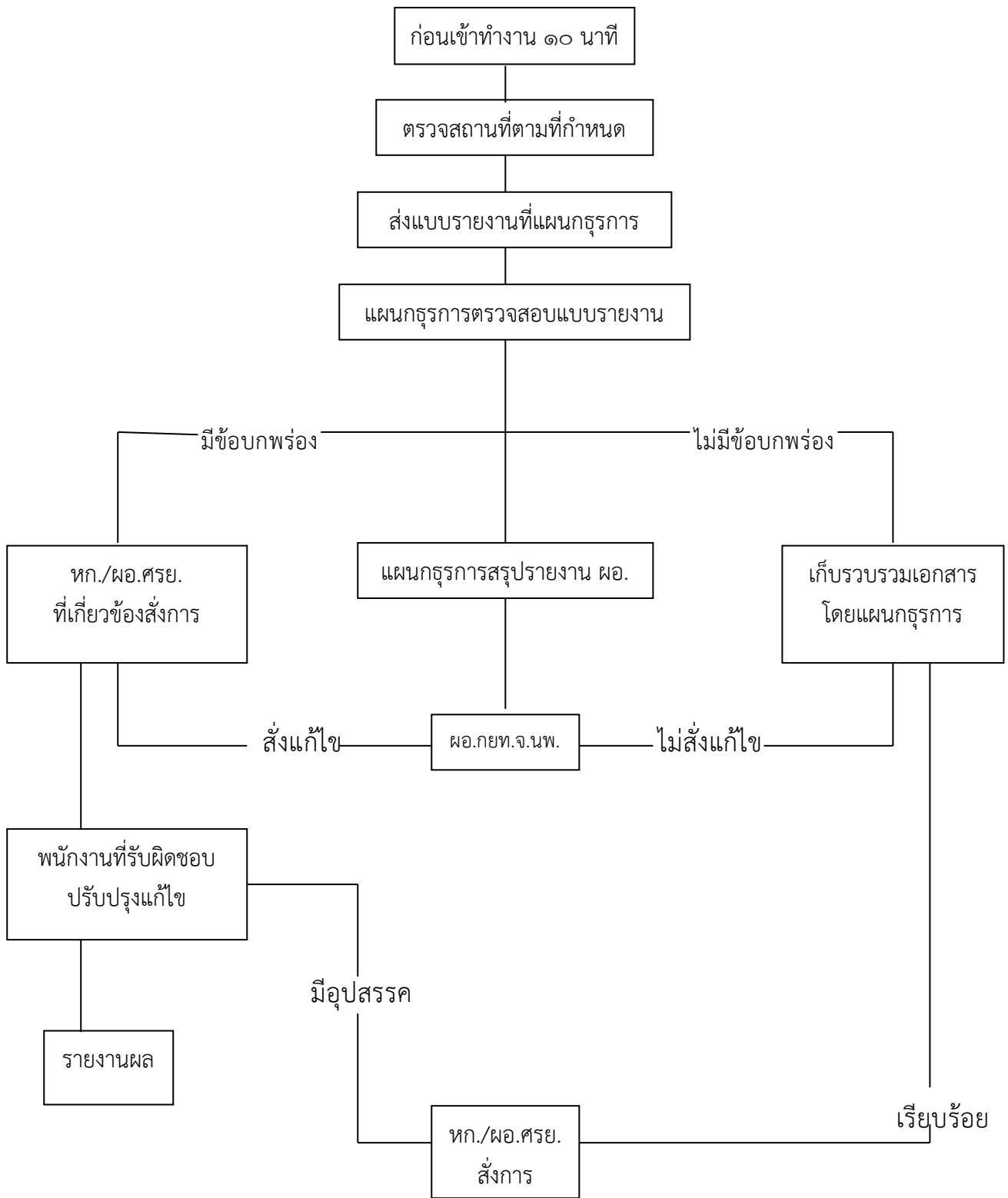
#### แผนการตรวจตรา

แผนการตรวจตรามีวัตถุประสงค์หลักเพื่อป้องกันอัคคีภัย โดยกำหนดให้ตรวจเกี่ยวกับวัตถุที่เป็นเชื้อเพลิงของเสียที่ติดไฟง่าย แหล่งความร้อน อุปกรณ์ดับเพลิง

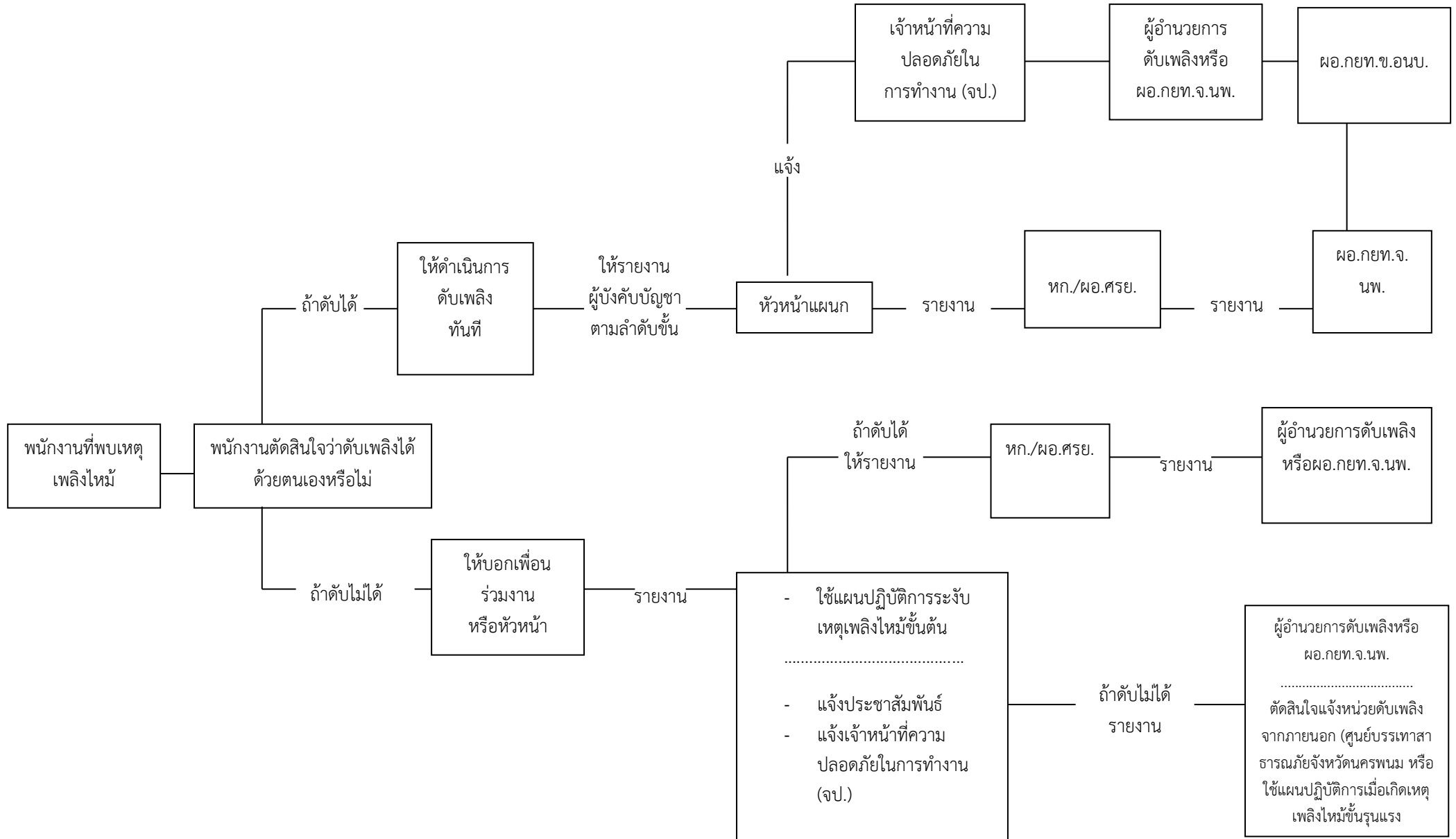
#### หลักการจัดทำแผน

๑. กำหนดบุคคลและพื้นที่รับผิดชอบในการตรวจตราอย่างชัดเจน โดยกำหนดบุคคลที่จะทำหน้าที่แทนได้ด้วย
๒. กำหนดเรื่องที่ต้องการในแต่ละพื้นที่เป็นการเฉพาะ โดยจัดทำเป็นแบบรายงานผลการตรวจที่สะดวกต่อการรายงาน
๓. กำหนดระยะเวลาที่ตรวจและส่งแบบรายงาน
๔. กำหนดบุคคลตรวจสอบแบบรายงาน แล้วสรุปข้อบกพร่องให้ผู้บริหารในแต่ละหน่วยปรับปรุงแก้ไขเช่น กองปฏิบัติการ กองงานสนับสนุน ศูนย์เรียนรู้ยางพาราจังหวัดนครพนม แล้วสรุปรายงานผู้อำนวยการการยางแห่งประเทศไทยจังหวัดนครพนม
๕. ให้เจ้าหน้าที่รักษาความปลอดภัยมีการตรวจตราโดยการเดินเวรยามรอบหน่วยงานทุก ๆ ๒-๔ ชั่วโมงต่อครั้ง หากพบความไม่ปกติให้รีบรายงานต่อเจ้าหน้าที่ความปลอดภัยทันที

### แผนการตรวจตรา แผนผังขั้นตอนการปฏิบัติงาน



### แผนการดับเพลิง ลำดับขั้นตอนการปฏิบัติเมื่อพนักงานพบเหตุเพลิงไหม้



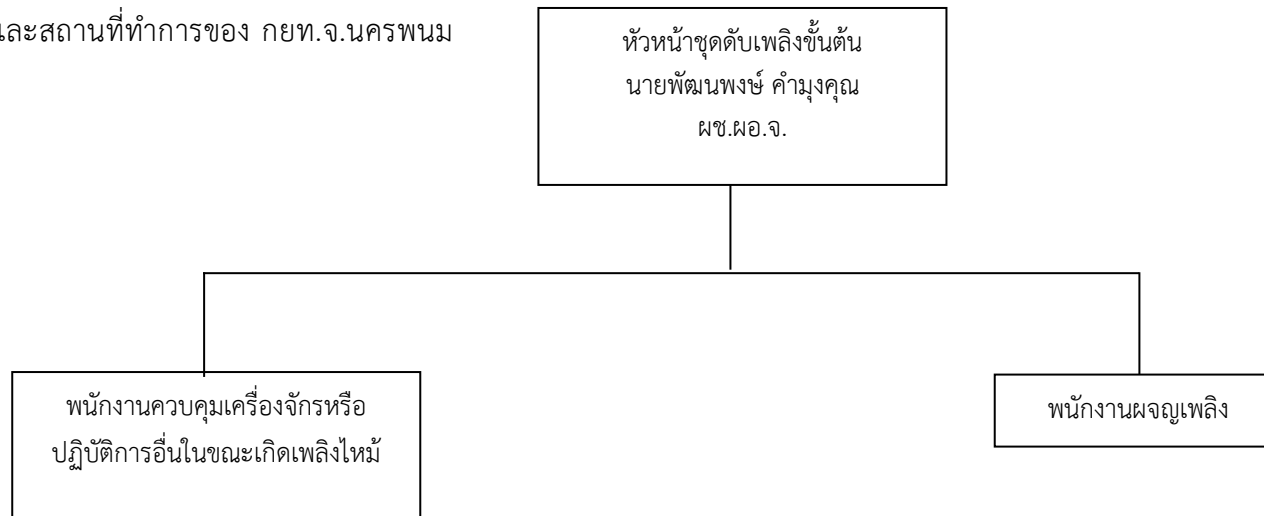


## การกำหนดตัวบุคคลและหน้าที่เพื่อระงับเหตุเพลิงไหม้ขั้นต้น

การยางแห่งประเทศไทยจังหวัดนครพนม

บริเวณ อาคารและสถานที่ทำการของ กยท.จ.นครพนม

ชุดที่ ๑



ผู้รับผิดชอบ

๑. นายอัษฎายุธ สิงห์พรหมสาร
๒. ว่าที่ร้อยตรีสุริยันต์ วงศ์คำจันทร์

ผู้รับผิดชอบ

๑. นายนราธิป อินทริง
๒. นายสมคิด จันทะเปี้ยว

ลำดับหน้าที่

๑. ควบคุมถังดับเพลิง
๒. ควบคุมระดับน้ำเพื่อดับเพลิง และระบบไฟฟ้า

ลำดับหน้าที่

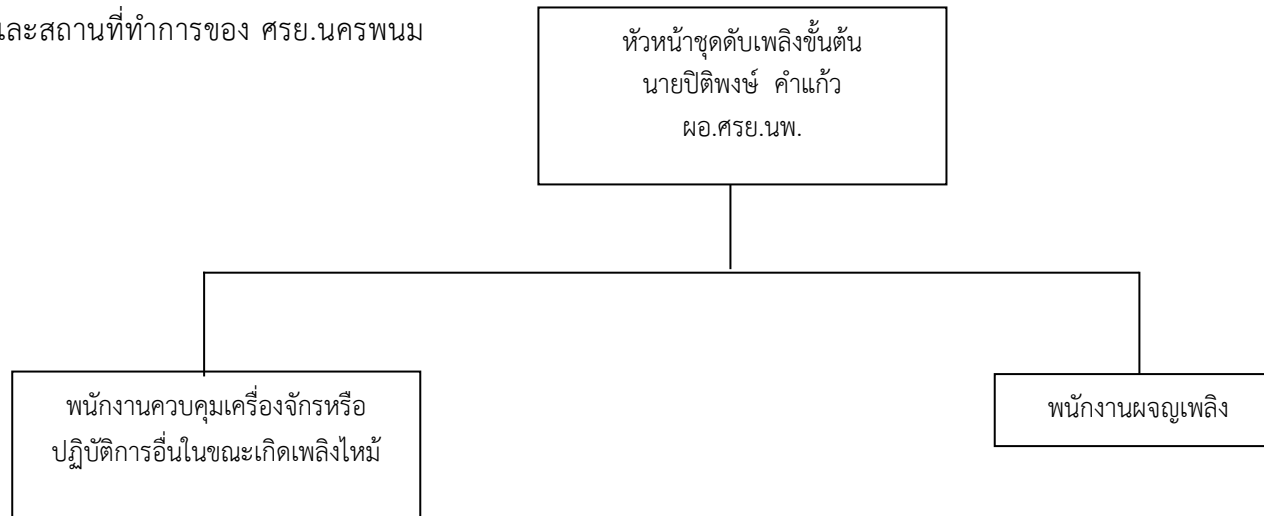
๑. ควบคุมถังดับเพลิง
๒. ควบคุมระดับน้ำเพื่อดับเพลิง และระบบไฟฟ้า

## การกำหนดตัวบุคคลและหน้าที่เพื่อระงับเหตุเพลิงไหม้ขั้นต้น

ศูนย์เรียนรู้ยางพารานครพนม

บริเวณ อาคารและสถานที่ทำการของ ศรย.นครพนม

ชุดที่ ๒



ผู้รับผิดชอบ

๑. นางสาวสุดารัตน์ ปันตาที
๒. นายชาติเทียนชัย ยอดสุบรรณ

ลำดับหน้าที่

๑. ควบคุมถังดับเพลิง
๒. ควบคุมระดับน้ำเพื่อดับเพลิง และระบบไฟฟ้า

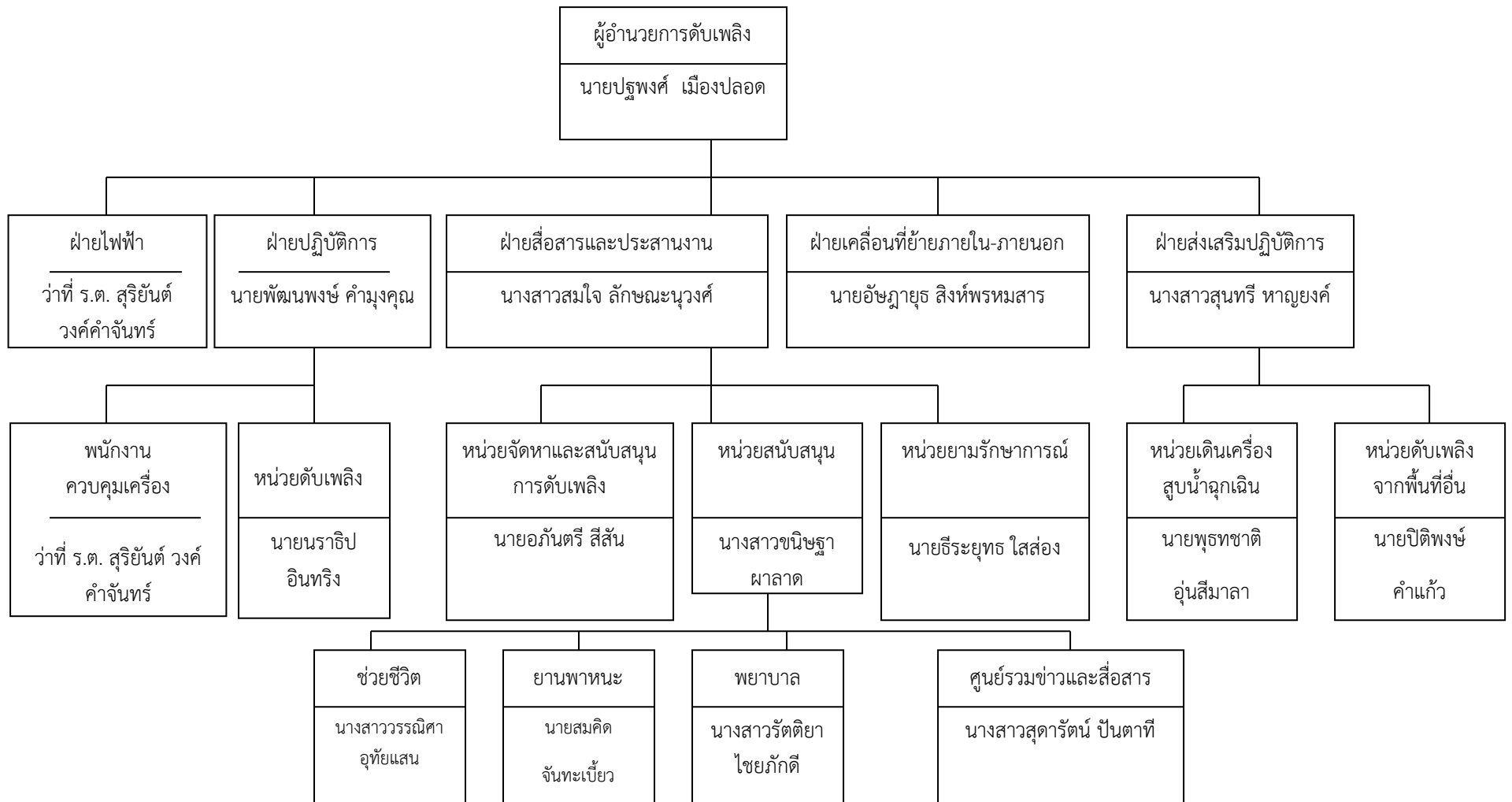
ผู้รับผิดชอบ

๑. นายพุทธิชาติ อุ๋นสีมาลา
๒. นางนาเรีรัตน์ ยอดสุบรรณ

ลำดับหน้าที่

๑. ควบคุมถังดับเพลิง
๒. ควบคุมระดับน้ำเพื่อดับเพลิง และระบบไฟฟ้า

## โครงสร้างหน่วยงานป้องกันระงับอัคคีภัยเมื่อเกิดเหตุเพลิงไหม้ชั้นรุนแรง



### หมายเหตุ

- การปฏิบัติตามแผนปฏิบัติการเต็มรูปแบบนี้จะใช้เมื่อเกิดเพลิงไหม้อย่างรุนแรง
- การเกิดเพลิงไหม้ภายในพื้นที่ต่าง ๆ เพียงเล็กน้อย ให้หัวหน้าแผนกดำเนินการส่งการดับเพลิงตามแผนการปฏิบัติการเมื่อเกิดเพลิงไหม้ขั้นต้น และโทรศัพท์แจ้งศูนย์รวมข่าว และสื่อสาร หรือผู้อำนวยการดับเพลิง หรือเจ้าหน้าที่ความปลอดภัย

## หน้าที่ของผู้ปฏิบัติงานตามโครงสร้าง

ผู้ปฏิบัติงาน	หน้าที่รับผิดชอบ
<p><u>หน่วยจัดหาและสนับสนุนในการดับเพลิง</u></p> <p>- ผู้ประสานงาน</p> <p>- ยามรักษาการณ์</p> <p><u>ฝ่ายเคลื่อนย้ายภายในภายนอก</u></p> <p><u>ฝ่ายปฏิบัติการ</u></p>	<p>ให้เจ้าหน้าที่ความปลอดภัยคอยช่วยเหลือดังนี้</p> <ol style="list-style-type: none"> <li>๑. คอยช่วยเหลือประสานงานระหว่างผู้อำนวยการดับเพลิง ยามรักษาการณ์ และผู้เกี่ยวข้อง</li> <li>๒. คอยรับ-ส่งคำสั่งจากผู้อำนวยการดับเพลิงในการติดต่อศูนย์ข่าว</li> <li>๓. ส่งการแทนผู้อำนวยการดับเพลิง ในกรณีที่ผู้อำนวยการดับเพลิงมอบหมาย</li> </ol> <ol style="list-style-type: none"> <li>๑. ให้รีบไปยังจุดเกิดเหตุ คอยรับคำสั่งจากผู้อำนวยการดับเพลิงและหัวหน้าฝ่ายประสานงาน</li> <li>๒. ป้องกันมิให้บุคคลภายนอกที่ไม่มีหน้าที่เกี่ยวข้องเข้าก่อนได้รับอนุญาต</li> <li>๓. ควบคุมป้องกันทรัพย์สินที่ฝ่ายเคลื่อนย้ายนำมาเก็บไว้</li> </ol> <ol style="list-style-type: none"> <li>๑. ให้รับผิดชอบในการกำหนดจุดปลอดภัยอัคคีภัยในการเก็บวัสดุครุภัณฑ์</li> <li>๒. อำนวยความสะดวกในการเคลื่อนย้ายขนส่งวัสดุครุภัณฑ์</li> <li>๓. จัดยานพาหนะและอุปกรณ์ขนย้าย</li> </ol> <p>หัวหน้าฝ่ายปฏิบัติการให้ถือปฏิบัติดังนี้</p> <ol style="list-style-type: none"> <li>๑. เมื่อเกิดเพลิงไหม้ในพื้นที่ให้หัวหน้าฝ่ายปฏิบัติการแยกชุดปฏิบัติการออกเป็น ๒ ชุด คือ ชุดควบคุมเครื่องจักรและชุดดับเพลิง <ol style="list-style-type: none"> <li>๑.๑ <u>ชุดควบคุมเครื่องจักร</u> เมื่อเกิดเพลิงไหม้ในพื้นที่ใด ให้ชุดควบคุมเครื่องจักรทำการควบคุม เครื่องจักรให้ทำงานต่อไปจนกว่าจะได้รับคำสั่งให้หยุดเครื่องจากหัวหน้า ฝ่ายปฏิบัติการกรณีที่ไม่สามารถเดินเครื่องหรือได้รับคำสั่งให้หยุดเครื่อง ให้ชุดควบคุมเครื่องจักรไปช่วยทำการดับเพลิง</li> </ol> </li> </ol>

ผู้ปฏิบัติงาน	หน้าที่รับผิดชอบ
<p><u>ฝ่ายส่งเสริมปฏิบัติการ</u></p> <ul style="list-style-type: none"> <li>- หน่วยติดต่อดับเพลิงจากพื้นที่อื่น</li> <li>- หน่วยเดินเครื่องสูบน้ำฉุกเฉิน</li> </ul>	<p><b>๑.๒ ชุดดับเพลิง</b> เมื่อเกิดเพลิงไหม้ในพื้นที่ตัวเองไม่ว่ามากหรือน้อย ชุดปฏิบัติการชุดนี้จะแยกตัวออกจากการควบคุม เครื่องจักรออกทำการดับเพลิงโดยทันทีที่เกิดเพลิงไหม้โดยไม่ต้องหยุดเครื่องและให้ปฏิบัติการภายใต้คำสั่งของหัวหน้าฝ่ายปฏิบัติการในพื้นที่ในการปฏิบัติการหากจำเป็นขอความช่วยเหลือจากหน่วยอื่นให้หัวหน้าฝ่ายปฏิบัติการสั่งดำเนินการ</p> <p>๒. ทันทีที่ทราบเหตุเพลิงไหม้ในพื้นที่ของตัวเอง ให้แจ้งข่าวโทรศัพท์ถึงเจ้าหน้าที่ความปลอดภัย ถึงผู้อำนวยการดับเพลิง และโทรศัพท์แจ้งศูนย์รวมข่าว</p> <p>ให้ปฏิบัติดังนี้</p> <ol style="list-style-type: none"> <li>๑. ให้แจ้งสัญญาณ SAFETY ORDER SYSTEM(SOS)</li> <li>๒. พนักงานที่ทราบเหตุเพลิงไหม้และต้องการเข้ามาช่วยเหลือดับเพลิง ให้รายงานตัวต่อผู้อำนวยการดับเพลิงเพื่อทำการแบ่งเป็นชุดช่วยเหลือส่งเสริมการปฏิบัติงาน</li> <li>๓. สำหรับการเกิดอัคคีภัยในบริเวณเครื่องจักร ชุดดับเพลิงควรมาจากชุดดับเพลิงในสถานที่นั้น ผู้ที่มาช่วยเหลือควรช่วยเหลือในการลำเลียงอุปกรณ์ดับเพลิง</li> <li>๔. คอยรับคำสั่งจากผู้อำนวยการดับเพลิง ให้คอยอยู่บริเวณที่เกิดเพลิงไหม้</li> </ol> <p>ให้ปฏิบัติดังนี้</p> <ol style="list-style-type: none"> <li>๑. ให้เดินเครื่องสูบน้ำดับเพลิงทันทีที่ได้รับแจ้งเหตุเพลิงไหม้</li> <li>๒. ทำการควบคุมดูแลเครื่องสูบน้ำดับเพลิงขณะที่เกิดเพลิงไหม้</li> <li>๓. ในเวลาปกติให้ตรวจสอบเครื่องมือ, อุปกรณ์ใช้งานตามรายการตรวจเช็ค</li> </ol>

## ผู้รับผิดชอบในตำแหน่งต่าง ๆ ตามแผนปฏิบัติการ

ตำแหน่ง	เวลาปกติ (วันธรรมดา) ๐๘.๐๐-๑๗.๐๐ น.	นอกเวลาปกติ (วันธรรมดา) ๑๗.๐๐-๐๘.๐๐ น.	วันหยุด ๐๘.๐๐-๒๔.๐๐-๐๘.๐๐
๑. ผู้อำนวยการดับเพลิง ๒. หัวหน้าฝ่ายไฟฟ้า	- ผู้อำนวยการปฏิบัติการหรือผู้ ได้รับมอบหมาย - หัวหน้าแผนกไฟฟ้า	- หัวหน้าแผนก/หน่วย ประจำ พื้นที่หรือใกล้เคียง - เจ้าหน้าที่รักษาความปลอดภัย	- หัวหน้าแผนก/หน่วยประจำ พื้นที่หรือใกล้เคียง - เจ้าหน้าที่รักษาความปลอดภัย
๓. หัวหน้าฝ่ายปฏิบัติการ - หน่วยคุมเครื่องจักร	- ผช.ผอ.จ. หรือ ผู้ได้รับ มอบหมาย - พนักงานคุมเครื่องจักรปกติ  - ทีม Emergency Response (ไม่มีการจัดตั้งทีมเนื่องจากไม่มี เครื่องจักร)	- เจ้าหน้าที่รักษาความปลอดภัย  - พนักงานควบคุมเครื่องจักร ปกติ - ทีม Emergency Response (ไม่มีการจัดตั้งทีมเนื่องจากไม่มี เครื่องจักร)	- เจ้าหน้าที่รักษาความปลอดภัย  - พนักงานคุมเครื่องจักรปกติ - ทีม Emergency Response (ไม่มีการจัดตั้งทีมเนื่องจากไม่มี เครื่องจักร)
๔. หัวหน้าฝ่ายสื่อสารและ ประสานงาน - หน่วยสนับสนุน - พยาบาล - เจ้าหน้าที่ยานพาหนะ - เจ้าหน้าที่ศูนย์รวมข่าว และสื่อสาร - หน่วยจัดหาและสนับสนุน การดับเพลิง - ผู้ประสานงาน - ผู้จ่ายอุปกรณ์ดับเพลิง - ผู้สื่อข่าวผ่านศูนย์รวมข่าว และสื่อสาร - หน่วยยามรักษาการณ์	- หัวหน้ากองงานสนับสนุนหรือ ผู้รับมอบหมาย  - ทีมปฐมพยาบาล - พนักงานควบคุมยานพาหนะ  - พนักงานรับโทรศัพท์  - เจ้าหน้าที่ความปลอดภัย(อยู่ ระหว่างการร่ออุปกรณ์ดับเพลิง - หัวหน้าฝ่ายปฏิบัติการ (ตอนต้น) จป.(เมื่อไปถึงที่เกิด เหตุ) - ผู้ประสานงานยามรักษาการณ์	- เจ้าหน้าที่รักษาความปลอดภัย  - ทีมปฐมพยาบาล - พนักงานควบคุมยานพาหนะ  - เจ้าหน้าที่รักษาความปลอดภัย  - เจ้าหน้าที่รักษาความปลอดภัย	- เจ้าหน้าที่รักษาความปลอดภัย  - ทีมปฐมพยาบาล - พนักงานควบคุมยานพาหนะ  - เจ้าหน้าที่รักษาความปลอดภัย  - เจ้าหน้าที่รักษาความปลอดภัย
๕. หัวหน้าฝ่ายเคลื่อนย้าย ภายใน - ภายนอก	- ผ.ปฏิบัติการ หรือผู้ได้รับมอบหมาย	- เจ้าหน้าที่รักษาความปลอดภัย	- เจ้าหน้าที่รักษาความปลอดภัย
๖. หัวหน้าฝ่ายส่งเสริม ปฏิบัติการ - หน่วยเดินเครื่องสูบน้ำ ฉุกเฉิน - หน่วยติดต่อดับเพลิงจาก พื้นที่อื่น - ใช้ Safety Order System (SOS)	- ว่าที่ ร.ต.สุริยันต์ วงศ์คำจันทร์  - นายพุทธชาติ อุ่นสีมาลา  - นายปิติพงษ์ คำแก้ว  - ผู้กตัญญูแฉ่งแฉ่ง จาก SOS (กยท.จ.นพ.ไม่มีระบบ)	- เจ้าหน้าที่รักษาความปลอดภัย  - นายพุทธชาติ อุ่นสีมาลา  - นายปิติพงษ์ คำแก้ว  - ผู้กตัญญูแฉ่งแฉ่ง จาก SOS (กยท.จ.นพ.ไม่มีระบบ)	- เจ้าหน้าที่รักษาความปลอดภัย  - นายพุทธชาติ อุ่นสีมาลา  - นายปิติพงษ์ คำแก้ว  - ผู้กตัญญูแฉ่งแฉ่ง จาก (SOS) (กยท.จ.นพ.ไม่มีระบบ)

## แผนอพยพหนีไฟ

แผนอพยพหนีไฟนั้นกำหนดขึ้นเพื่อความปลอดภัยของชีวิตและทรัพย์สินของพนักงานและของสถานประกอบการในขณะเกิดเหตุเพลิงไหม้

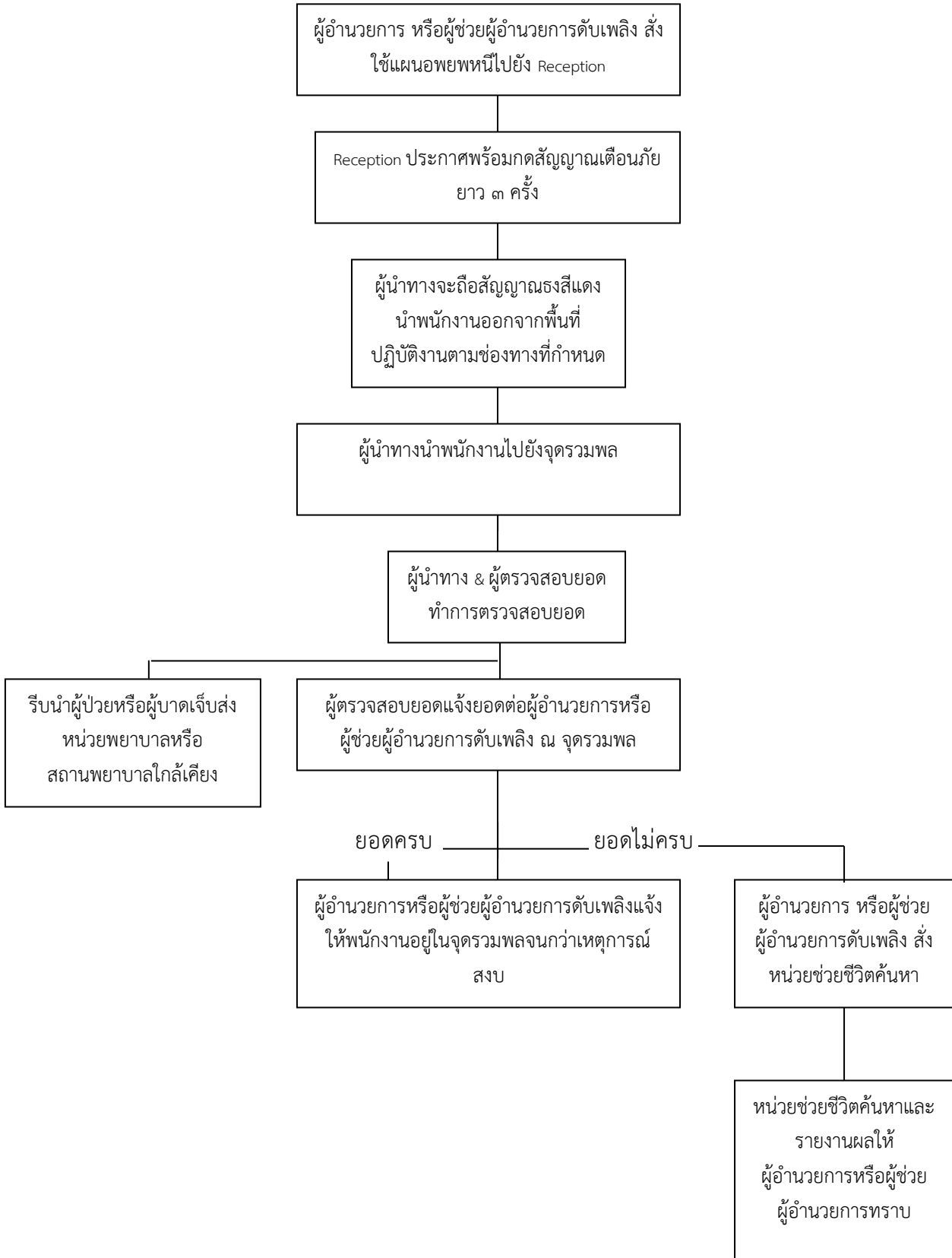
แผนอพยพหนีไฟที่กำหนดขึ้นนั้น มีองค์ประกอบต่าง ๆ เช่น หน่วยตรวจสอบจำนวนพนักงาน, ผู้นำทางหนีไฟ, จุดนัดพบ, หน่วยช่วยชีวิต และยานพาหนะ ฯลฯ ควรได้กำหนดผู้รับผิดชอบในแต่ละหน่วยงานโดยขึ้นตรงต่อผู้อำนวยการอพยพหนีไฟหรือผู้อำนวยการดับเพลิง ดังนี้

- ผู้อำนวยการอพยพหนีไฟหรือผู้อำนวยการดับเพลิง ชื่อ นายปฐมพงศ์ เมืองปลอดภัย
- ผู้ช่วยผู้อำนวยการอพยพหนีไฟหรือผู้ช่วยผู้อำนวยการดับเพลิง ชื่อ นายพัฒนพงษ์ คำมุงคุณ

ในแผนดังกล่าวควรกำหนดให้มีการปฏิบัติดังนี้

๑. หน่วยงานตรวจสอบจำนวนพนักงาน มีหน้าที่ตรวจนับจำนวนพนักงานว่า มีการอพยพหนีไฟออกมภายนอกบริเวณที่ปลอดภัยครบทุกคนหรือไม่
๒. ผู้นำทางหนีไฟ จะเป็นผู้นำทางพนักงานอพยพหนีไฟไปตามทางออกที่จัดไว้
๓. จุดนัดพบ หรือเรียกอีกอย่างว่า “จุดรวมพล” จะเป็นสถานที่ที่ปลอดภัย ซึ่งพนักงานสามารถที่จะมารายงานตัวและทำการตรวจสอบนับจำนวนได้ หากพบว่าพนักงานอพยพหนีไฟหนีออกมาไม่ครบตามจำนวนจริง ซึ่งหมายถึงมีพนักงานติดอยู่ในพื้นที่ที่เกิดอัคคีภัย
๔. หน่วยช่วยชีวิตและยานพาหนะ จะเข้าค้นหาและทำการช่วยชีวิตพนักงานที่ยังติดค้างอยู่ในอาคารหรือในพื้นที่ที่เกิดอัคคีภัย รวมถึงกรณีของพนักงานที่ออกมาอยู่ที่จุดรวมพลแล้วมีอาการเป็นลม ซึ่อก หมดสติหรือบาดเจ็บ เป็นต้น หน่วยช่วยชีวิตและยานพาหนะจะทำการปฐมพยาบาลเบื้องต้น และติดต่อหน่วยยานพาหนะให้ในกรณีที่พยาบาลหรือแพทย์พิจารณาแล้วต้องนำส่งโรงพยาบาล

### แผนอพยพหนีไฟ





## แผนบรรเทาทุกข์

แผนบรรเทาทุกข์จะประกอบด้วยหัวข้อต่าง ๆ ดังนี้

๑. การประสานงานกับหน่วยงานของรัฐ
๒. การสำรวจความเสียหาย
๓. การรายงานตัวของเจ้าหน้าที่ทุกฝ่าย และกำหนดจุดนัดพบของบุคลากรเพื่อรอรับคำสั่ง
๔. การช่วยชีวิตและขุดค้นหาผู้เสียชีวิต
๕. การเคลื่อนย้ายผู้ประสบภัย ทรัพย์สินของผู้เสียชีวิต
๖. การประเมินความเสียหาย ผลการปฏิบัติงานและรายงานสถานการณ์เพลิงไหม้
๗. การช่วยเหลือสงเคราะห์ผู้ประสบภัย
๘. การปรับปรุงแก้ไขปัญหาเฉพาะหน้าเพื่อให้ธุรกิจสามารถดำเนินการได้โดยเร็วที่สุด

การกำหนดหน้าที่รับผิดชอบของผู้ปฏิบัติการในแผนบรรเทาทุกข์

หน้าที่รับผิดชอบ	ผู้ปฏิบัติ		
๑. การประสานงานกับหน่วยงานของรัฐ	หัวหน้าทีม	นางสาวสมใจ	ลักษณะนวงค์
	พนักงานร่วมทีม	นายธีระยุทธ	ใสสอง
๒. การสำรวจความเสียหาย	หัวหน้าทีม	นายอภันตรี	สี่สัน
	พนักงานร่วมทีม	นางสาวชนิษฐา	ผาลาด
๓. การรายงานตัวของเจ้าหน้าที่ทุกฝ่ายและกำหนดจุดนัดพบของบุคลากร	หัวหน้าทีม	นายพัฒน์พงษ์	คำมุงคุณ
	พนักงานร่วมทีม	นายนราธิป	อินทรี
๔. การช่วยชีวิตและค้นหาผู้ประสบภัย	หัวหน้าทีม	นางสาวสุนทรี	หาญยงค์
	พนักงานร่วมทีม	นางสาววรรณิศา	อุทัยแสน
๕. การเคลื่อนย้ายผู้ประสบภัย ทรัพย์สินและผู้เสียชีวิต	หัวหน้าทีม	นายอัษฎายุธ	สิ่งพระหมสาร
	พนักงานร่วมทีม	ว่าที่ร้อยตรีสุริยันต์	วงศ์คำจันทร์
๖. การประเมินความเสียหาย ผลการปฏิบัติงาน และการรายงานสถานการณ์เพลิงไหม้	หัวหน้าทีม	นายปิติพงษ์	คำแก้ว
	พนักงานร่วมทีม	นางสาวสุภารัตน์	ปันตาที
๗. การช่วยเหลือ สงเคราะห์ผู้ประสบภัย	หัวหน้าทีม	นางสาวรัตติยา	ไชยภักดี
	พนักงานร่วมทีม	นางสมปอง	ภูมิชัย
๘. การปรับปรุงแก้ไขปัญหาเฉพาะหน้าเพื่อให้หน่วยงานสามารถดำเนินการได้โดยเร็วที่สุด	หัวหน้าทีม	นายพัฒน์พงษ์	คำมุงคุณ
	พนักงานร่วมทีม	๑. นางสาวสมใจ	ลักษณะนวงค์
		๒. นายปิติพงษ์	คำแก้ว

## แผนปฏิรูป

แผนปฏิรูป ได้แก่การนำรายงานผลการประเมินจากทุกด้าน จากสถานการณ์จริงมาปรับปรุงแก้ไข โดยเฉพาะแผนการป้องกันอัคคีภัย (ก่อนเกิดเหตุ) แผนปฏิบัติเมื่อเกิดเหตุเพลิงไหม้ แผนบรรเทาทุกข์ (ทันทีที่เพลิงสงบ) รวมทั้งการปรับปรุงแก้ไขตัวบุคลากรต่าง ๆ ที่บกพร่อง

นอกจากนี้ ยังมีโครงการเพื่อร่วมรับแผนปฏิรูป ได้แก่

๑. โครงการประชาสัมพันธ์ สาเหตุการเกิดอัคคีภัยและแนวทางป้องกันในรูปแบบต่าง ๆ
๒. โครงการสงเคราะห์ผู้ป่วย
๓. โครงการปรับปรุงซ่อมแซมและสรรหาสิ่งที่สูญเสียให้กลับคืนสภาพปกติ

## แผนการรณรงค์ป้องกันอัคคีภัย

แผนการรณรงค์ป้องกันอัคคีภัย เป็นแผนที่จัดทำขึ้นเพื่อป้องกันการเกิดอัคคีภัยในสถานประกอบการและเป็นการสร้างความสนใจ รวมทั้งส่งเสริมในเรื่องของการป้องกันอัคคีภัยให้เกิดขึ้นกับผู้ปฏิบัติงานทุกคนทุกระดับในสถานประกอบการ

หลักการจัดทำแผนการรณรงค์ป้องกันอัคคีภัย

๑. กำหนดบุคคลผู้รับผิดชอบในการจัดการรณรงค์
๒. กำหนดเรื่อง หรือหัวข้อที่จะทำการรณรงค์ ได้แก่
  - องค์ประกอบของการเกิดเพลิงไหม้
  - การจัดเก็บวัสดุไวไฟ
  - การลดการสูบบุหรี่
  - ผลที่เกิดขึ้นจากอัคคีภัย
  - การทำความสะอาด
๓. เลือกวิธีการหรือรูปแบบการรณรงค์ที่เหมาะสม เช่น
  - การประกวด
  - การจัดทำโปสเตอร์ และป้ายต่าง ๆ
  - การจัดนิทรรศการ
  - การใช้สื่อต่าง ๆ
๔. กำหนดระยะเวลาที่ใช้ในการรณรงค์
๕. กำหนดบุคคลหรือกลุ่มเป้าหมายที่ใช้ในการรณรงค์
๖. ประเมินผลจากการรณรงค์ทุกครั้ง

## แผนการอบรม

แผนการอบรม เป็นแผนที่จัดทำขึ้นสำหรับการป้องกันอัคคีภัยในสถานประกอบการ โดยกำหนดให้มีการอบรมพนักงานหรือเจ้าหน้าที่ผู้ปฏิบัติงานทุกคนทุกระดับของสถานประกอบการ ในเรื่องของการดับเพลิงและการหนีไฟ

### หลักการจัดทำแผนการอบรม

๑. กำหนดบุคคลผู้รับผิดชอบดำเนินการฝึกอบรม
๒. กำหนดหลักสูตรเรื่อง หรือหัวข้อที่จะทำการฝึกอบรม ได้แก่
  - แผนป้องกันและระงับอัคคีภัย
  - การดับเพลิงขั้นต้น
  - การดับเพลิงขั้นสูงหรือขั้นก้าวหน้า
  - การใช้อุปกรณ์ดับเพลิงประเภทต่าง ๆ
  - การอพยพหนีไฟ
  - การปฐมพยาบาลและการช่วยชีวิต
๓. เลือกวิธีการฝึกอบรม เช่น
  - การบรรยาย
  - การอภิปราย
๔. กำหนดระยะเวลาที่ใช้ในการฝึกอบรม
๕. กำหนดบุคคลที่จะเข้ารับการฝึกอบรมให้เหมาะสมกับเรื่องหรือหัวข้อฝึกอบรม
๖. มีการประเมินผลการอบรมทุกครั้ง