



การยางแห่งประเทศไทย
Rubber Authority of Thailand
กรมการยางแห่งประเทศไทย
กรมการยางแห่งประเทศไทย

แผนป้องกันและระงับอัคคีภัย

การยางแห่งประเทศไทยจังหวัดเลย

ประจำปี พ.ศ. ๒๕๖๓

๑. หลักการและเหตุผล

การยางแห่งประเทศไทย (กยท.) ได้ตระหนักและเล็งเห็นความสำคัญในเรื่องการป้องกันและระงับอัคคีภัย เนื่องจากมีเกษตรกรชาวสวนยางมาติดต่อเป็นจำนวนมาก ตลอดจนมีวัสดุอุปกรณ์ เครื่องมือ เครื่องใช้สำนักงาน รวมถึงเอกสารต่างๆ ซึ่งเป็นแหล่งเชื้อเพลิงอย่างดี หากไม่มีการตรวจตรา ตรวจสอบอย่างเคร่งครัด อาจเป็นสาเหตุที่ทำให้เกิดอัคคีภัยได้ ประกอบกับรัฐบาลได้ให้ความสำคัญกับวาระ “ประเทศไทยปลอดภัย หรือ Safety Thailand” มุ่งเน้นการบูรณาการระหว่างหน่วยงานต่างๆ ในการยกระดับมาตรฐานความปลอดภัย เพื่อให้พร้อมรับมือกับภัยต่างๆ ที่อาจเกิดขึ้นได้ทันท่วงทีและมีประสิทธิภาพ โดยให้หน่วยงานต่างๆ จัดทำแผนป้องกันและระงับอัคคีภัย กยท. กำหนดให้หน่วยงานในสังกัด จัดทำแผนป้องกันและระงับอัคคีภัย ตามกฎกระทรวงกำหนดมาตรฐานในการบริหาร จัดการ และดำเนินการด้านความปลอดภัย อาชีวอนามัย และสภาพแวดล้อมในการทำงานเกี่ยวกับการป้องกันและระงับอัคคีภัย พ.ศ.๒๕๕๕ ซึ่งกำหนดให้สถานประกอบการที่มีลูกจ้างตั้งแต่ ๑๐ คนขึ้นไป ต้องจัดให้มีแผนป้องกันและระงับอัคคีภัยในสถานประกอบการ

ในการนี้ การยางแห่งประเทศไทยจังหวัดเลย (กยท.จ.เลย) จึงจัดให้มีการจัดทำแผนป้องกันและระงับอัคคีภัยขึ้น เพื่อเป็นส่วนหนึ่งที่สนับสนุนให้การดำเนินงานของ กยท.จ.เลย มีความต่อเนื่องและเป็นไปอย่างราบรื่น

๒. วัตถุประสงค์

๑. เพื่อเป็นการป้องกันการสูญเสียทั้งชีวิตและทรัพย์สินจากการเกิดอัคคีภัย
๒. เพื่อให้บุคลากรในหน่วยงานและผู้รับบริการ เกิดความตระหนักและมีความพร้อมสามารถระงับเหตุ รวมทั้งช่วยเหลือตนเองได้อย่างปลอดภัยเมื่อเกิดอัคคีภัย
๓. เพื่อลดอัตราเสี่ยงต่อการเกิดเหตุอัคคีภัย
๔. เพื่อให้เป็นไปตามที่กฎหมายกำหนด
๕. เพื่อสร้างทัศนคติที่ดีต่อบุคลากรในหน่วยงาน
๖. เพื่อสร้างความมั่นใจในเรื่องความปลอดภัยต่อบุคลากรในหน่วยงานและผู้ขอให้บริการ

๓. ขอบเขต

แผนป้องกันและระงับอัคคีภัย การยางแห่งประเทศไทยจังหวัดเลย ฉบับนี้ ใช้ในการป้องกันและระงับอัคคีภัยที่อาจเกิดขึ้นในบริเวณสถานที่ปฏิบัติงานของอาคารการยางแห่งประเทศไทยจังหวัดเลย เท่านั้น โดยมีคณะกรรมการความปลอดภัย อาชีวอนามัย และสภาพแวดล้อมในการทำงาน การยางแห่งประเทศไทยจังหวัดเลย เป็นผู้รับผิดชอบในการดำเนินการตามแผนฯ ดังนี้

๑. แผนก่อนเกิดเหตุ ประกอบด้วย แผนตรวจตรา แผนการรณรงค์ป้องกันและระงับอัคคีภัย
๒. แผนขณะเกิดเหตุ ประกอบด้วย แผนดับเพลิง แผนอพยพหนีไฟ แผนบรรเทาทุกข์ขณะเกิดเหตุ
๓. แผนหลังเกิดเหตุ ประกอบด้วย แผนบรรเทาทุกข์ แผนการปฏิบัติการฟื้นฟู

๔. คำจำกัดความ

- คณะกรรมการความปลอดภัย อาชีวอนามัย และสภาพแวดล้อมในการทำงาน (คปอ.) หมายถึง คณะกรรมการความปลอดภัย อาชีวอนามัย และสภาพแวดล้อมในการทำงาน แต่งตั้งโดยผู้ว่าการการยางแห่งประเทศไทย ทำหน้าที่บริหาร จัดการ และดำเนินงานด้านความปลอดภัย อาชีวอนามัย และสภาพแวดล้อมในการทำงานของการยางแห่งประเทศไทยจังหวัดเลย

- หน่วยประสานงาน หมายถึง ผู้อำนวยการการยางแห่งประเทศไทยจังหวัดเลย หรือผู้ที่ได้รับมอบหมายให้ทำหน้าที่แทน เพื่อทำหน้าที่อำนวยความสะดวก ส่งเสริมในการดับเพลิงและควบคุมสถานการณ์

- หน่วยจัดหาและสนับสนุน หมายถึง กลุ่มพนักงานที่คณะกรรมการความปลอดภัยฯ กำหนด เพื่อดูแล สนับสนุน และอำนวยความสะดวกต่อทีมงานหรือหน่วยงานต่างๆ ในการดับเพลิง การอพยพหนีไฟ เตรียมความพร้อมด้านอาคารสถานที่ การควบคุมการจราจร การขนย้ายอุปกรณ์ที่สำคัญ และจัดเตรียมยานพาหนะในการอพยพ

- ทีมดับเพลิง หมายถึง กลุ่มพนักงานที่คณะกรรมการความปลอดภัยฯ กำหนด เพื่อทำหน้าที่ดับเพลิงเบื้องต้น โดยแบ่งพื้นที่ความรับผิดชอบของอาคาร

- ทีมไฟฟ้า หมายถึง กลุ่มพนักงานที่คณะกรรมการความปลอดภัยฯ กำหนด เพื่อทำหน้าที่ในการตัดกระแสไฟฟ้า เพื่อให้ทีมดับเพลิงเข้าระงับเหตุเพลิงไหม้

- ทีมประชาสัมพันธ์ หมายถึง กลุ่มพนักงานที่คณะกรรมการความปลอดภัยฯ กำหนด เพื่อทำหน้าที่ประชาสัมพันธ์ ประกาศแจ้งสถานการณ์ รวมถึงติดต่อขอความช่วยเหลือจากหน่วยงานภายนอก

- เจ้าหน้าที่ความปลอดภัยในการทำงานระดับหัวหน้า (จป.ง.) หมายถึง พนักงานระดับหัวหน้าแผนกหรือเทียบเท่า เพื่อปฏิบัติหน้าที่เป็นเจ้าหน้าที่ความปลอดภัยในการทำงานระดับหัวหน้างาน โดยให้มีหน้าที่ความรับผิดชอบตามที่กฎหมายกำหนด

- เจ้าหน้าที่ความปลอดภัยในการทำงานระดับบริหาร (จป.บ.) หมายถึง พนักงานระดับตั้งแต่ระดับหัวหน้ากองหรือเทียบเท่าขึ้นไป เพื่อปฏิบัติหน้าที่เป็นเจ้าหน้าที่ความปลอดภัยในการทำงานระดับบริหาร โดยให้มีหน้าที่ความรับผิดชอบตามที่กฎหมายกำหนด

- เจ้าหน้าที่รักษาความปลอดภัย หมายถึง เจ้าหน้าที่ดูแลรักษาความปลอดภัยของ กยท.จ.เลย และ กยท.ส.เมืองเลย ทำหน้าที่ดูแลพิทักษ์รักษาทรัพย์สินของ กยท.จ.เลย และ กยท.ส.เมืองเลย ทั้งเวลาการทำงานปกติ และช่วงกลางคืน ขึ้นตรงกับกองงานสนับสนุน

- จุดรวมพล หมายถึง พื้นที่ปลอดภัยสำหรับรองรับการอพยพของผู้ประสบภัย ผู้บาดเจ็บ การขนย้ายทรัพย์สิน เมื่อเกิดเหตุฉุกเฉิน

- จุดเกิดเหตุ หมายถึง พื้นที่ซึ่งเป็นจุดเกิดเหตุและมีอันตรายสูง

๕. เอกสารอ้างอิง

๕.๑ พระราชบัญญัติความปลอดภัย อาชีวอนามัย และสภาพแวดล้อมในการทำงาน พ.ศ. ๒๕๕๕

๕.๒ กฎกระทรวง กำหนดมาตรฐานในการบริหารและการจัดการด้านความปลอดภัย อาชีวอนามัย และสภาพแวดล้อมในการทำงาน พ.ศ. ๒๕๕๙

๕.๓ กฎกระทรวง กำหนดมาตรฐานในการบริหาร จัดการ และดำเนินการด้านความปลอดภัย อาชีวอนามัย และสภาพแวดล้อมในการทำงานเกี่ยวกับการป้องกันและระงับอัคคีภัย พ.ศ. ๒๕๕๕

๕.๔ กฎหมายอื่นๆ ที่เกี่ยวข้อง

๖. ข้อมูลทั่วไป

๖.๑ ที่ตั้ง การยางแห่งประเทศไทยจังหวัดเลย ตั้งอยู่เลขที่ ๔๕๖ หมู่ ๒ ถนนเลย-ด่านซ้าย ตำบลเมือง อำเภอเมือง จังหวัดเลย รหัสไปรษณีย์ ๔๒๐๐๐ โทรศัพท์ ๐-๔๒๘๑-๒๔๔๘

๖.๒ ที่ตั้ง การยางแห่งประเทศไทยสาขาเมืองเลย ตั้งอยู่เลขที่ ๔๕๖ หมู่ ๒ ถนนเลย-ด่านซ้าย ตำบลเมือง อำเภอเมือง จังหวัดเลย รหัสไปรษณีย์ ๔๒๐๐๐ โทรศัพท์ ๐-๔๒๘๑-๕๔๓๘

๖.๓ ลักษณะอาคาร เป็นอาคารคอนกรีตเสริมเหล็ก จำนวน ๓ อาคาร มีพื้นที่ใช้สอยรวมทั้งหมด จำนวน ๑,๑๔๙ ตารางเมตร ประกอบด้วย

๖.๓.๑ อาคารสำนักงาน (๒ ชั้น) พื้นที่ ๑,๐๐๐ ตารางเมตร

๖.๓.๒ อาคารห้องเก็บของ (ชั้นเดียว) พื้นที่ ๑๔๐ ตารางเมตร

๖.๓.๒ อาคารป้อมยาม (ด้านหน้า) พื้นที่ ๙ ตารางเมตร

๖.๔ อุปกรณ์ระบบป้องกันและระงับอัคคีภัยภายในอาคารแบบแยกชั้น มีรายละเอียด ดังนี้

อาคาร/สถานที่	ชั้น	หน่วยงานในพื้นที่	ประเภทถังดับเพลิง/อุปกรณ์ดับเพลิง	จำนวนถังดับเพลิง/อุปกรณ์ดับเพลิง (ถัง/ชุด)	จำนวนไฟฉุกเฉิน	จำนวนจุดแจ้งเหตุเพลิงไหม้ (Manual Station)	จำนวนจุดตรวจจับควันไฟ (Smoke Detector)	จำนวนจุดตรวจจับความร้อน (Heat Detector)
อาคารที่ทำการ	๑	กยท.ส.เมืองเลย	ถังดับเพลิงชนิดผงเคมีแห้ง	๑	-	-	-	-
	๒	กยท.จ.เลย	ถังดับเพลิงชนิดผงเคมีแห้ง	๑	-	-	-	-
อาคารห้องเก็บของ	๑	-	-	-	-	-	-	-
อาคารป้อมยาม	๑	-	-	-	-	-	-	-
		รวม		๒				

๗. แผนการป้องกันและระงับอัคคีภัย

๗.๑ แผนก่อนเกิดเหตุ

๗.๑.๑ แผนการตรวจตรา

กำหนดให้ดำเนินการเฝ้าระวังป้องกันและสำรวจเพื่อค้นหาความเสี่ยงหรืออันตรายเบื้องต้นและความเรียบร้อยของอาคารสำนักงาน อาคารห้องเก็บของ วัสดุ อุปกรณ์ เครื่องมือ เครื่องใช้ โดยคณะกรรมการฯ มอบหมายหน้าที่ความรับผิดชอบให้กับเจ้าหน้าที่ความปลอดภัยในการทำงานระดับหัวหน้างานเป็นผู้ตรวจตราบริเวณพื้นที่ที่รับผิดชอบ และบริเวณพื้นที่ปฏิบัติงานประจำ

๑) การสำรวจค้นหาความเสี่ยงตามพื้นที่ต่างๆ ของอาคาร

อาคาร/สถานที่	หน่วยงานในพื้นที่	สารเชื้อเพลิง/สารไวไฟ	จุดกำเนิดความร้อน/จุดเสี่ยงที่อาจเกิดไฟไหม้
อาคารที่ทำการ	กยท.จ.เลย กยท.ส.เมืองเลย	เอกสารสำนักงาน แก๊สหุงต้ม	เครื่องใช้ไฟฟ้า อุปกรณ์อิเล็กทรอนิกส์ ตู้ควบคุมระบบจ่ายไฟ
อาคารห้องเก็บของ	-	เอกสาร แก๊สหุงต้ม	จุดเชื่อมต่อไฟ

คณะกรรมการความปลอดภัยฯ ให้แผนกธุรการและพัสดุ กองงานสนับสนุนเป็นหน่วยรับผิดชอบหลักในการตรวจตราระบบความปลอดภัยเกี่ยวกับอัคคีภัยในภาพรวมของ กยท.จ.เลย และ กยท.ส. เมืองเลย รวมทั้งกำหนดจุดเสี่ยงการเกิดอัคคีภัยด้วย โดยให้ทุกแผนกมอบหมายเจ้าหน้าที่รับผิดชอบในการดำเนินการตรวจตราความปลอดภัยของแต่ละแผนกให้ชัดเจน เพื่อทำหน้าที่ในการเฝ้าระวังป้องกัน และสำรวจตรวจตราความปลอดภัย และความเรียบร้อยของอาคาร สำนักงาน วัสดุ อุปกรณ์ เครื่องมือ เครื่องใช้ต่างๆ โดยให้ทุกแผนกดำเนินการ ดังนี้

- ๑) สำรวจตรวจตราความปลอดภัยบริเวณที่ทำการสำนักงาน วัสดุ อุปกรณ์ เครื่องมือ และเครื่องใช้ต่างๆ เช่น เครื่องดับเพลิงแบบเคลื่อนย้ายได้ ให้เป็นไปตามกฎหมายกำหนด รวมทั้งสำรวจตรวจสอบความพร้อม ทางด้านกายภาพของโครงสร้างอาคาร ระบบไฟฟ้าสายไฟ ปลั๊กไฟ เครื่องใช้ไฟฟ้าให้มีสภาพปลอดภัย ตลอดจนกำจัดแหล่งสะสมเชื้อเพลิง เช่น กระจาด และวัสดุอื่นๆ ที่ติดไฟได้ง่าย เป็นต้น
- ๒) ซ่อมบำรุงอุปกรณ์ดับเพลิงภายในอาคารให้สามารถใช้งานได้อย่างมีประสิทธิภาพโดยเฉพาะถังดับเพลิงจะต้องมีสารเคมีที่ใช้ในการดับเพลิงตามปริมาณที่กำหนดและเปลี่ยนน้ำยาตามวาระและอายุของน้ำยานั้น ทั้งนี้ ต้องติดตั้งในที่เห็นได้ชัดเจนสามารถหยิบใช้งานได้สะดวกไม่มีสิ่งกีดขวาง
- ๓) ทำการประเมินความเสี่ยงอัคคีภัยและกำหนดจุดเสี่ยงการเกิดอัคคีภัยของหน่วยงาน

๗.๑.๒ การรณรงค์ป้องกันอัคคีภัย

แผนการรณรงค์ป้องกันและระงับอัคคีภัย เป็นการประชาสัมพันธ์และเผยแพร่ความรู้เกี่ยวกับการป้องกันและระงับอัคคีภัย เช่น ประกาศการยางแห่งประเทศไทยในเรื่องความปลอดภัยในที่ทำงาน ข้อตกลงเบื้องต้น ความรู้เกี่ยวกับอันตรายของอัคคีภัย การปฏิบัติตนอย่างถูกต้องปลอดภัยเมื่อเกิดอัคคีภัย การอพยพหนีไฟ เป็นต้น เพื่อให้พนักงานทุกคนมีจิตสำนึกในการร่วมกันป้องกันและแก้ไขปัญหาอัคคีภัยอย่างจริงจัง โดยดำเนินการ ดังนี้

ลำดับ	เรื่อง/หัวข้อที่รณรงค์	รูปแบบการรณรงค์	ผู้รับผิดชอบ
๑	วิธีการใช้งานถังดับเพลิง	สื่อสิ่งพิมพ์	กสน.
๒	การลดสูบบุหรี่ในที่ทำงาน	สื่อสิ่งพิมพ์	กสน.
๓	ปฏิบัติงานตามหลัก ๕ ส	สื่อสิ่งพิมพ์	กสน.
๔	จูลสาร ลด-หยุด-ภัย จากกรมป้องกันและบรรเทาสาธารณภัย	สื่อสิ่งพิมพ์	กสน.

๗.๒ แผนขณะเกิดเหตุ

เป็นการดำเนินมาตรการต่างๆ เพื่อให้การปฏิบัติการเมื่อเกิดอัคคีภัยเป็นไปอย่างมีระบบ ชัดเจน ไม่สับสน เกิดความสูญเสียต่อชีวิตและทรัพย์สินของเจ้าหน้าที่และของหน่วยงานให้น้อยที่สุด โดยมีแนวทางดำเนินการดังนี้

๗.๒.๑ แผนดับเพลิง

คณะกรรมการความปลอดภัยฯ กำหนดแผนการป้องกันและระงับอัคคีภัย โดยได้ระบุขั้นตอนการปฏิบัติหน้าที่ของผู้รับผิดชอบ โดยแบ่งออกเป็น ๒ ระดับ ประกอบด้วย

- ๑) แผนระดับ ๑ การแจ้งเหตุและการระงับเพลิงขั้นต้น เป็นแผนการแจ้งเหตุ การระงับเหตุเพลิงไหม้ของบุคคลผู้พบเห็น และการระงับเพลิงไหม้ขั้นต้นโดยทีมดับเพลิงของ กยท.จ.เลย

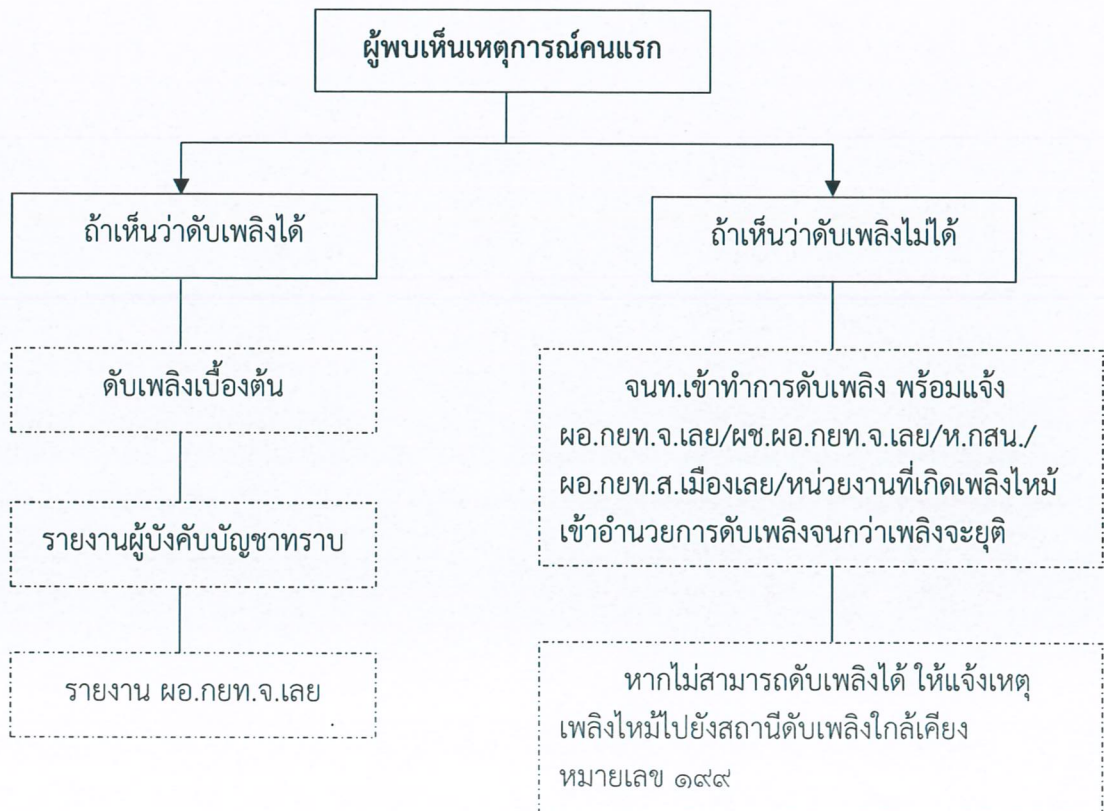
๒) แผนระดับ ๒ การระงับเหตุเพลิงไหม้ขั้นรุนแรง เป็นแผนในการระงับเหตุเพลิงไหม้ขั้นรุนแรง โดยการขอความช่วยเหลือจากหน่วยงานภายนอก

โครงสร้างทีมฉุกเฉินประจำ กยท.จ.เลย



อาคารที่ทำการ	หัวหน้าในพื้นที่	เจ้าหน้าที่ดับเพลิง	ผู้นำอพยพ
กยท.จ.เลย (ชั้น๒)	ผอ.กยท.จ.เลย	นายวัชรพงศ์ บัวเขียว	น.ส.พัทธศยา เตศิริ
กยท.ส.เมืองเลย (ชั้น๑)	ผอ.กยท.ส.เมืองเลย	นายกฤษณ์ ธรรมศรีรักษ์	นางจิตรารัตน์ บัวชิต

แผนระดับ ๑ การแจ้งเหตุและการระงับเพลิงขั้นต้น



หน้าที่ความรับผิดชอบ ตามแผนระดับ ๑

บุคคลผู้พบเหตุ

๑. เมื่อพบเหตุเพลิงไหม้ให้ประเมินสถานการณ์ และดำเนินการตัดสินใจดับเพลิงทันที
๒. กรณีที่ไม่สามารถดับเพลิงได้ ให้แจ้งเจ้าหน้าที่บริหารทั่วไป เพื่อชี้จุดเกิดเหตุ เมื่อดำเนินการเสร็จให้ออกจากบริเวณจุดเกิดเหตุไปอยู่ในพื้นที่ปลอดภัย
๓. กรณีที่สามารถดับเพลิงได้ รายงานเหตุต่อเจ้าหน้าที่บริหารงานทั่วไป เพื่อดำเนินการวิเคราะห์สอบสวนหาสาเหตุเพลิงไหม้

เจ้าหน้าที่ดับเพลิง

๑. เมื่อได้รับแจ้งเหตุจากบุคคลผู้พบเหตุ เร่งไปจุดเกิดเหตุเพื่อประเมินสถานการณ์
๒. ตัดกระแสไฟฟ้าทันที (แล้วแต่กรณี)
๓. เข้าทำการดับเพลิงทันที
๔. กรณีที่สามารถดับเพลิงได้ ให้แจ้งเจ้าหน้าที่บริหารงานทั่วไป เพื่อรายงาน ผอ.กยท.จ.เลย

ทราบ

ทีมดับเพลิง

๑. เมื่อได้รับแจ้งเหตุจากเจ้าหน้าที่ดับเพลิง หรือบุคคลผู้พบเหตุ ให้เข้าประเมินสถานการณ์ ร่วมกับเจ้าหน้าที่ดับเพลิง ณ จุดเกิดเหตุ
๒. แจ้งทีมประชาสัมพันธ์ ประกาศสถานการณ์ให้ผู้อยู่ในอาคารทุกคนทราบ
๓. แจ้งสถานการณ์ต่อหน่วยประสานงานเพื่อรายงาน ผอ.ดับเพลิงเป็นระยะ และรอรับคำสั่ง
๔. กรณีที่สามารถดับเพลิงได้ รายงานให้ ผอ.ดับเพลิงทราบ

ทีมประชาสัมพันธ์

๑. รอรับคำสั่ง
๒. กรณีได้รับแจ้งว่าสามารถระงับเหตุได้แล้ว ประกาศให้พนักงานทราบทันที

เจ้าหน้าที่รักษาความปลอดภัย

๑. กรณีพบว่าเกิดเหตุเพลิงไหม้จริง ให้เข้าระงับเหตุทันที ร่วมกับทีมดับเพลิง
๒. ดำเนินการตามคำสั่งหัวหน้าในพื้นที่หรือหัวหน้าทีมดับเพลิง

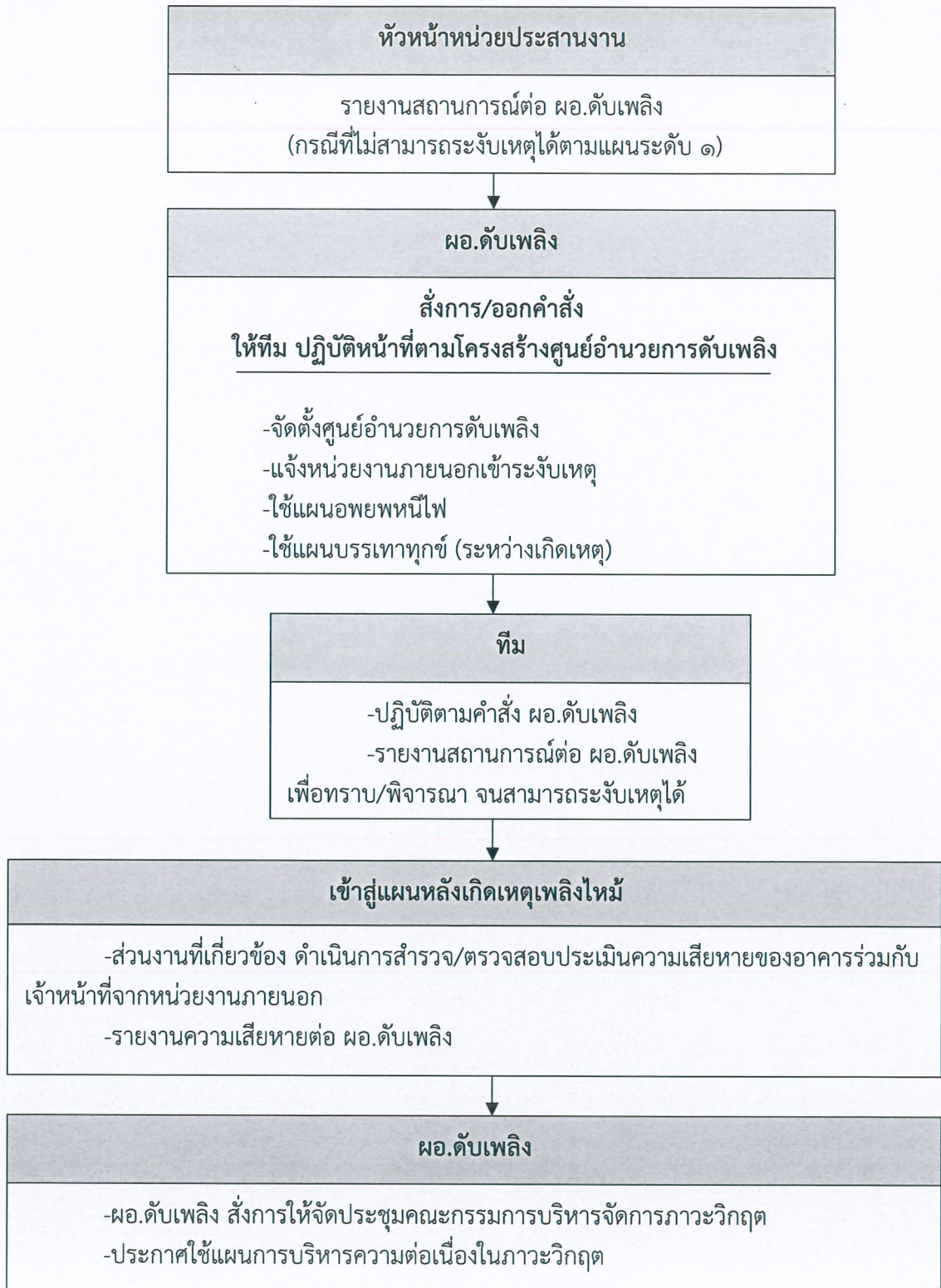
ผู้อำนวยการดับเพลิง

๑. รอรับรายงาน
๒. เตรียมไปประจำการ ณ ณ ศูนย์อำนวยความสะดวกดับเพลิง เมื่อเข้าสู่แผนระดับ ๒
๓. สั่งการให้ทีม ตามโครงสร้างศูนย์อำนวยความสะดวกดับเพลิง เตรียมความพร้อม

หัวหน้าหน่วยประสานงาน

๑. เมื่อได้รับแจ้งเหตุจากทีมดับเพลิง ให้รายงานสถานการณ์ต่อ ผอ.ดับเพลิง
๒. รอรับคำสั่งจาก ผอ.ดับเพลิง และแจ้งให้ทุกทีมทราบ
๓. จัดบันทึกเหตุการณ์จากทุกทีม ที่แจ้งเหตุ เพื่อเป็นข้อมูลเหตุการณ์

แผนระดับ ๒ การระงับเหตุเพลิงไหม้ขั้นรุนแรง



หน้าที่รับผิดชอบ ตามแผนระดับ ๒

ผู้อำนวยการดับเพลิง

1. สั่งการ/ออกคำสั่ง ให้ทุกทีมปฏิบัติหน้าที่ตามโครงสร้างศูนย์อำนาจการดับเพลิง
 - จัดตั้งศูนย์อำนาจการดับเพลิง
 - แจ้งหน่วยงานภายนอกเข้าระงับเหตุ
 - ใช้แผนอพยพหนีไฟ
 - ใช้แผนบรรเทาทุกข์ (ระหว่างเกิดเหตุ)
2. ไปประจำการ ณ ศูนย์อำนาจการดับเพลิง
3. บริหารจัดการและควบคุมสถานการณ์จนสามารถระงับเหตุได้
4. เมื่อได้รับรายงานว่าสามารถระงับเหตุได้ และประเมินความเสียหายของอาคารแล้วสั่งการให้จัดประชุมคณะกรรมการบริหารจัดการภาวะวิกฤต
5. ประกาศใช้แผนบริหารความต่อเนื่องในภาวะวิกฤต

หัวหน้าหน่วยประสานงาน

1. เมื่อได้รับคำสั่ง จาก ผอ.ดับเพลิง ให้แจ้งทีมประชาสัมพันธ์ เพื่อประกาศแจ้งคำสั่งฯ ให้ทุกทีมทราบ และไปประจำการ ณ ศูนย์อำนาจการดับเพลิงทันที
2. รับแจ้งข้อมูลจากทีมต่างๆ พร้อมจดบันทึกเหตุการณ์เพื่อเก็บเป็นข้อมูลเหตุการณ์
3. รายงานสถานการณ์ต่อ ผอ.ดับเพลิง เป็นระยะๆ จนสามารถระงับเหตุได้
4. รอรับคำสั่งจาก ผอ.ดับเพลิง

ทีมประชาสัมพันธ์

1. โทร.แจ้งเหตุเพลิงไหม้ ต่อสำนักงานป้องกันและบรรเทาสาธารณภัยในพื้นที่ใกล้เคียง (โทร ๑๙๙)
2. แจ้งขอรถพยาบาลฉุกเฉิน (โทร ๑๖๖๙)
3. ปฏิบัติหน้าที่ตามโครงสร้างของศูนย์อำนาจการดับเพลิง
4. รอรับคำสั่ง

หัวหน้าทีมดับเพลิง

1. เมื่อได้รับคำสั่งหรือได้ยินเสียงประกาศคำสั่งอพยพหนีไฟ ให้เรียกรวมกำลังเจ้าหน้าที่ดับเพลิงออกจากพื้นที่เกิดเหตุ ไปยังจุดรวมพลของทีมดับเพลิง (บริเวณหน้าเสาธง)
2. รอแจ้งสถานการณ์และจุดเกิดเหตุต่อทีมผจญเพลิงจากหน่วยงานภายนอก
3. เมื่อแจ้งต่อทีมผจญเพลิงจากหน่วยงานภายนอกแล้ว ให้ไปประจำการ ณ ศูนย์อำนาจการดับเพลิง
4. ปฏิบัติหน้าที่ตามโครงสร้างของศูนย์อำนาจการดับเพลิง
5. รอรับคำสั่ง

เจ้าหน้าที่ดับเพลิง

1. ปฏิบัติตามคำสั่งหัวหน้าทีมดับเพลิง
2. ปฏิบัติหน้าที่ตามโครงสร้างของศูนย์อำนาจการดับเพลิง ณ จุดรวมพล
3. รอรับคำสั่ง

หัวหน้าทีมอพยพและตรวจนับจำนวน

๑. เมื่อได้ยินประกาศจากประชาสัมพันธ์หรือรับทราบจากเครื่องมือสื่อสารอื่นๆ รีบสั่งการให้ผู้นำอพยพและตรวจนับจำนวนดำเนินการตามแผนอพยพหนีไฟไปประจำการ ณ ศูนย์อำนวยความสะดวกดับเพลิง
๒. รวบรวมรายงานจำนวนผู้อพยพเพื่อรายงานต่อหัวหน้าหน่วยประสานงาน
๓. ปฏิบัติหน้าที่ตามโครงสร้างของศูนย์อำนวยความสะดวกดับเพลิง ณ จุดรวมพล
๔. รอรับคำสั่ง

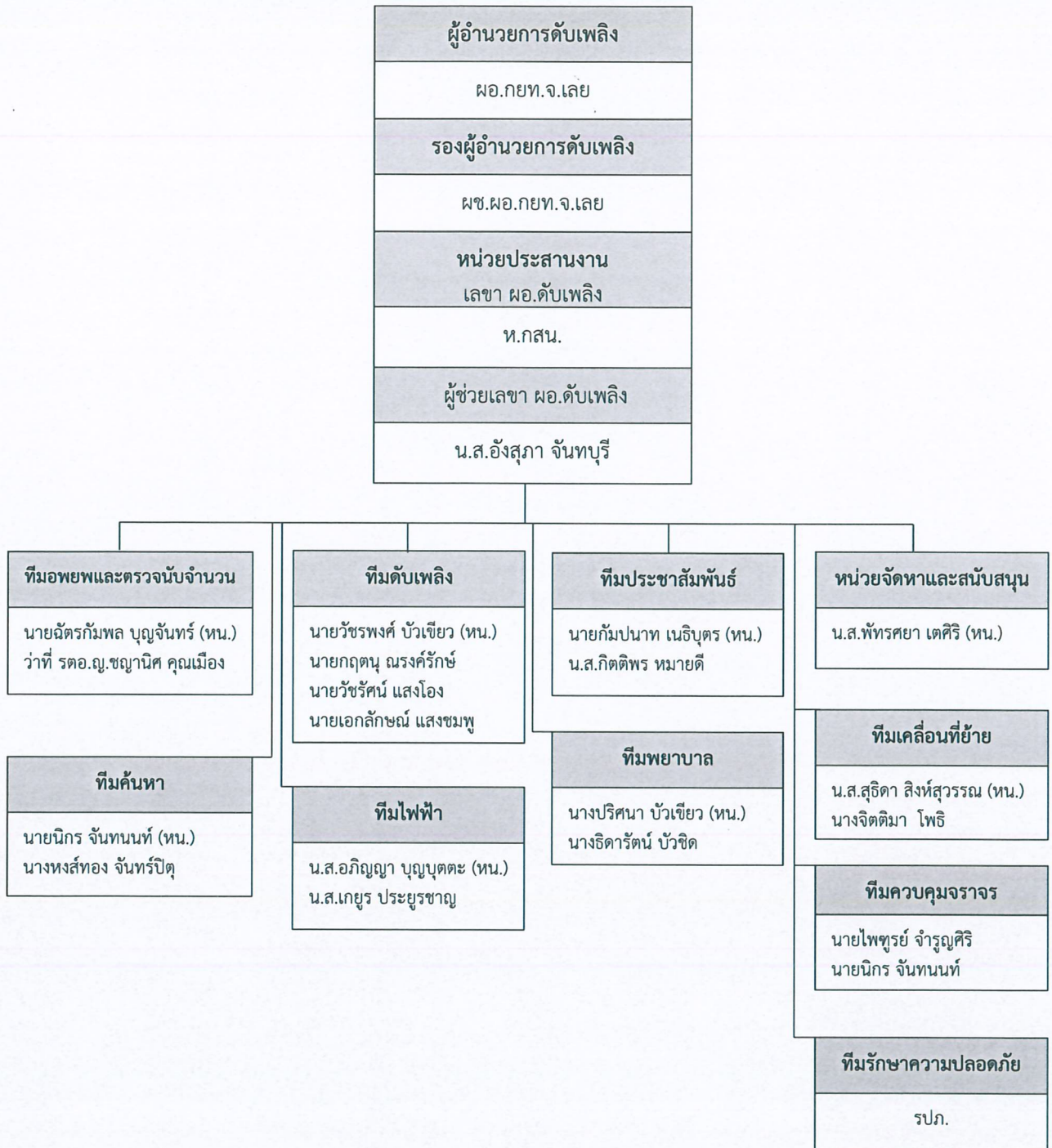
ผู้นำอพยพและตรวจนับจำนวน

๑. เมื่อได้ยินประกาศให้อพยพหนีไฟ ให้นำผู้อพยพที่อยู่ในอาคารไปยังจุดรวมพล
๒. เมื่อถึงจุดรวมพล ให้ดำเนินการตรวจนับจำนวนพนักงานและลูกจ้าง รายงานต่อหัวหน้าทีมอพยพและตรวจนับจำนวน
๓. ปฏิบัติหน้าที่ตามโครงสร้างของศูนย์อำนวยความสะดวกดับเพลิง ณ จุดรวมพล
๔. รอรับคำสั่ง

ทีมรักษาความปลอดภัย

๑. กรณีเข้าช่วยระงับเหตุ เมื่อได้ประกาศให้อพยพหนีไฟให้ออกจากจุดเกิดเหตุทันที
๒. รอรับคำสั่ง

โครงสร้างศูนย์อำนวยการดับเพลิง

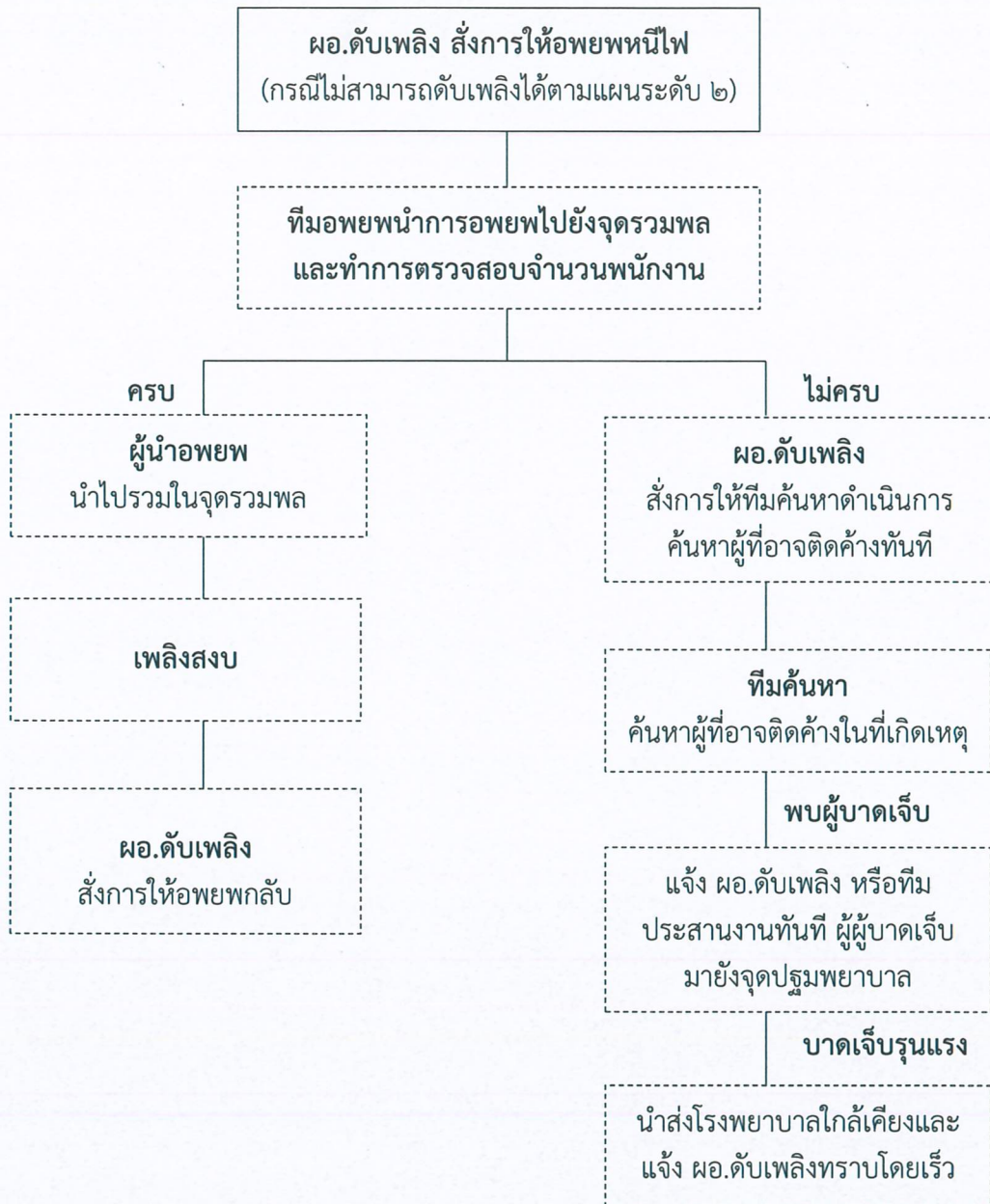


หน้าที่ตามโครงสร้างศูนย์อำนวยการดับเพลิง
(หลังจากการประกาศใช้แผนอพยพหนีไฟ)

ตำแหน่ง	ผู้รับผิดชอบ		สิ่งที่ต้องเตรียม	หน้าที่
	ช่วงเวลาการทำงานปกติ (๐๘.๐๐-๑๗.๐๐ น.)	ช่วงกลางคืน (๑๗.๐๐-๐๘.๐๐ น.)		
ผอ.ดับเพลิง	ผอ.กยท.จ.เลย	รปภ.ผลัดกลางคืน	๑.หมวก ผอ.ดับเพลิง ๒.เสื้อ ผอ.ดับเพลิง ๓.โทรศัพท์มือถือ	๑.รอรับรายงานและเช็คความพร้อมของ ศูนย์อำนวยการดับเพลิง ณ จุดรวมพล ๒.อำนาจการและสั่งการตามสถานการณ์
รอง ผอ. ดับเพลิง	ผช.ผอ.กยท.จ.เลย	-	กรณีรักษาการแทน ผอ. ใช้ อุปกรณ์ของ ผอ.ดับเพลิง	๑.รักษาการแทน ผอ.ดับเพลิง ๒.ดำเนินการตามหน้าที่ของ ผอ.ดับเพลิง ๓.ร่วมพิจารณาควบคุมสถานการณ์ กับ ผอ.ดับเพลิง (กรณี ผอ.ดับเพลิงอยู่ ประจำการ)
หน่วย ประสานงาน (เลขา และ ผู้ช่วยเลขา ผอ. ดับเพลิง	ท.กสน.	รปภ.ผลัดกลางคืน	-อุปกรณ์สำหรับบันทึกเหตุการณ์ -แฟ้มข้อมูลเอกสารเกี่ยวกับการ ป้องกันและระงับอัคคีภัย -โทรศัพท์มือถือ	๑.ประสานงานกับ ผอ.ดับเพลิงและทีม ต่างๆ ๒.จดบันทึกเหตุการณ์จากทุกทีม ที่ รายงาน ผอ.ดับเพลิง เพื่อเป็นข้อมูล เหตุการณ์ ๓.รายงานสถานการณ์ต่อ ผอ.ดับเพลิง ๔.รอรับคำสั่งจาก ผอ.ดับเพลิง ๕.ประกาศคำสั่งแทน ผอ.ดับเพลิง (แล้วแต่กรณี)
ทีมดับเพลิง	นายวัชรพงศ์ บัวเขียว (หัวหน้าทีมดับเพลิง) นายกฤษณ ณรงค์รักษ์ นายวัชรินทร์ แสงโอง นายเอกลักษณ์ แสงชมพู	รปภ.ผลัดกลางคืน	๑.ถังดับเพลิง ๒.ไฟฉาย ๓.หมวกนิรภัย ๔.หน้ากากป้องกันควันไฟ ๕.ชุดคลุมดับเพลิง ๖.โทรศัพท์มือถือ	๑.รายงานสถานการณ์ต่อหน่วย ประสานงานเพื่อรายงาน ผอ.ดับเพลิง ๒.ประสานงานและร่วมวางแผนกับ หน่วยงานภายนอกในการดับเพลิง ๓.รอรับคำสั่งจาก ผอ.ดับเพลิง
ทีมไฟฟ้า	น.ส.อภิญา บุญบุตร (หัวหน้าทีมไฟฟ้า) น.ส.เกียร ปรียุทธาญ	รปภ.ผลัดกลางคืน	๑.ไฟฉาย	๑.รายงานตัวต่อ ผอ.ดับเพลิง หรือหัวหน้า หน่วยประสานงาน ๒.รอรับคำสั่งจาก ผอ.ดับเพลิง
ทีมอพยพ	นายฉัตรกัมพล บุญจันทร์ (หัวหน้าทีมอพยพ) ว่าที่ รตอ.ญ.ชญาณิศ คุณเมือง	รปภ.ผลัดกลางคืน	๑.ไฟฉาย ๒.หน้ากากป้องกันควัน ๓.อุปกรณ์การเคลื่อนย้ายคน ๔.โทรศัพท์มือถือ	๑.รายงานตัวต่อ ผอ.ดับเพลิง หรือหัวหน้า หน่วยประสานงาน ๒.ประสานหรือแจ้งทีมค้นหา
ทีมค้นหา	นายนิกร จันทนนท์ (หัวหน้าทีมค้นหา) นางหงส์ทอง จันทร์ปิตู	รปภ.ผลัดกลางคืน	๑.ไฟฉาย ๒.หน้ากากป้องกันควันไฟ ๓.โทรศัพท์มือถือ	๑.รายงานตัวต่อ ผอ.ดับเพลิง หรือหัวหน้า หน่วยประสานงาน ๒.รับแจ้งจำนวนผู้สูญหาย ๓.ทำการค้นหาผู้สูญหายตามคำสั่ง ๔.คอยประสานกับหน่วยงานภายนอก
ทีมพยาบาล	นางปริศนา บัวเขียว (หัวหน้าทีมพยาบาล) นางธิดารัตน์ บัวชิต	รปภ.ผลัดกลางคืน	๑.การปฐมพยาบาลเบื้องต้น พร้อมอุปกรณ์ ๒.สมุดจดบันทึก ๓.อุปกรณ์อื่นๆ ที่จำเป็น	๑.รายงานตัวต่อ ผอ.ดับเพลิง หรือหัวหน้า หน่วยประสานงาน ๒.ทำการการปฐมพยาบาลเบื้องต้น ๓.ประสานงานกับทีมยานพาหนะหรือเจ้า หน้า รพ.

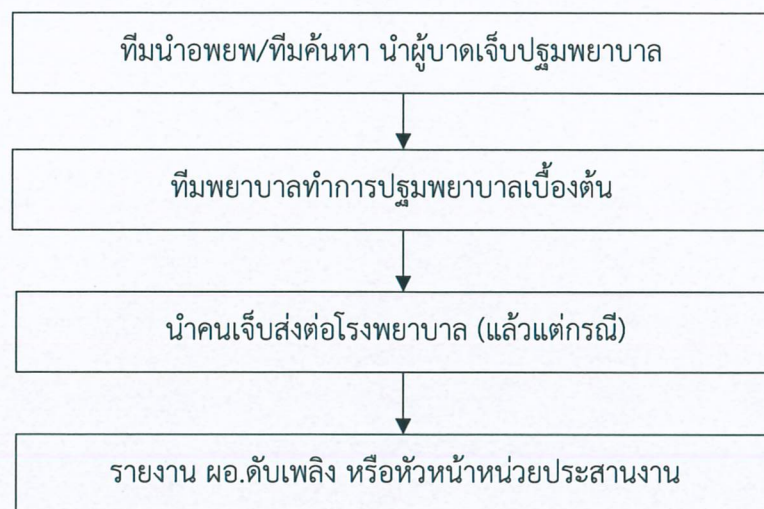
ตำแหน่ง	ผู้รับผิดชอบ		สิ่งที่ต้องเตรียม	หน้าที่
	ช่วงเวลาการทำงานปกติ (๐๘.๐๐-๑๗.๐๐ น.)	ช่วงกลางคืน (๑๗.๐๐-๐๘.๐๐ น.)		
ทีม ประชาสัมพันธ์	นายกัมปนาท เณธิบุตร (หัวหน้าทีม ปชส.) น.ส.กิตติพร หมายดี	รปภ.ผลัดกลางคืน	๑.โทรโข่ง ๒.โทรศัพท์มือถือ	๑.รายงานตัวต่อ ผอ.ดับเพลิง หรือหัวหน้า หน่วยประสานงาน ๒.ประกาศแจ้งสถานการณ์ตามคำสั่ง ผอ. ดับเพลิง ๓.เป็นศูนย์รวบรวมข้อมูล ในการให้ข้อมูล ข่าวสาร ๔.ปฏิบัติตามคำสั่งของ ผอ.ดับเพลิง ๕.สรุปข่าวสาร/สถานการณ์
หน่วยจัดหา และสนับสนุน	น.ส.พัทธยา เตศิริ (หัวหน้าหน่วยจัดหาฯ)	รปภ.ผลัดกลางคืน	๑.วัสดุอุปกรณ์ พาหนะเพื่อ อำนวยความสะดวกภายในศูนย์ อำนวยความสะดวกดับเพลิง ๒.โทรศัพท์มือถือ	๑.รายงานตัวต่อ ผอ.ดับเพลิง หรือหัวหน้า หน่วยประสานงาน ๒.จัดหาวัสดุอุปกรณ์เพื่อสนับสนุนการ ดับเพลิง ๓.สนับสนุนทีมตามคำสั่ง ผอ.ดับเพลิง ๔.จัดหาและเตรียมอุปกรณ์ เช่น น้ำดื่ม ๕.จัดสถานที่สำหรับประชุมแถลงข่าว
ทีมเคลื่อนย้าย	น.ส.สุธิดา สิงห์สุวรรณ (หัวหน้าทีมเคลื่อนย้าย) นางจิตติมา โปธิ	รปภ.ผลัดกลางคืน	พาหนะสำหรับเคลื่อนย้าย บุคลากร	๑.รายงานตัวต่อหัวหน้าหน่วยจัดหาและ สนับสนุน ๒.จัดเตรียมพาหนะให้อยู่ในสภาพพร้อมใช้ งานได้ทันที ๓.รองรับคำสั่งคำสั่งหัวหน้าหน่วยจัดหา หรือสนับสนุน
ทีมควบคุม การจราจร	นายไพฑูรย์ จำรูญศิริ นายนิกร จันทนนท์	รปภ.ผลัดกลางคืน	๑.กรวยกันจราจร ๒.นกหวีด ๓.กระบองไฟฟ้า ๔.โทรศัพท์มือถือ	๑.รายงานตัวต่อหัวหน้าหน่วยจัดหาและ สนับสนุน ๒.ป้องกันบุคคลภายนอกที่ไม่เกี่ยวข้องเข้า มาในที่เกิดเหตุ ๓.ควบคุมการจราจรภายในและภายนอก พื้นที่ ๔.อำนวยความสะดวกหน่วยงานภายนอก ที่เข้ามาช่วยเหลือ ๕.รองรับคำสั่งจากหัวหน้าหน่วยจัดหาและ สนับสนุน
ทีมรักษาความ ปลอดภัย	รปภ.รักษาความปลอดภัย	รปภ.ผลัดกลางคืน	๑.กรวยกันจราจร ๒.นกหวีด ๓.กระบองไฟฟ้า ๔.โทรศัพท์มือถือ	๑.รายงานตัวต่อหัวหน้าหน่วยจัดหาและ สนับสนุน ๒.ป้องกันบุคคลภายนอกที่ไม่เกี่ยวข้องเข้า มาในที่เกิดเหตุ ๓.สนับสนุนการดับเพลิง ๔.อำนวยความสะดวกหน่วยงานภายนอก ที่เข้ามาช่วยเหลือ ๕.รองรับคำสั่งจากหัวหน้าหน่วยจัดหาและ สนับสนุน หรือ ผอ.ดับเพลิง

๗.๒.๒ แผนอพยพหนีไฟ (ตามแผนระดับ ๒)



หน้าที่ความรับผิดชอบและวิธีปฏิบัติตามแผนอพยพหนีไฟ (ตามแผนระดับ๒)		
หน้าที่รับผิดชอบของผู้นำอพยพ	หน้าที่รับผิดชอบของทีมค้นหา	หน้าที่รับผิดชอบของพนักงาน
๑.เมื่อรับทราบคำสั่งอพยพหนีไฟ แจ้งทุกคนในพื้นที่ที่รับผิดชอบไป ยังจุดรวมพลทันที ๒.ตรวจสอบยอดพนักงาน/ลูกจ้าง ๓.รายงานยอดจำนวนพนักงาน และผู้สูญหายต่อ ผอ.ดับเพลิงหรือ หัวหน้าหน่วยประสานงานเพื่อแจ้ง ทีมค้นหาดำเนินการ ๔.รอรับคำสั่งจาก ผอ.ดับเพลิง	๑.เมื่อรับทราบคำสั่งอพยพหนีไฟ ให้เตรียมความพร้อมของทีม ๒.ปฏิบัติการค้นหาทันทีที่ได้รับ คำสั่งหรือรับแจ้ง กรณีที่ไม่สามารถ ดำเนินการได้ให้ประสานทีมผจญ เพลิงจากหน่วยงานภายนอก ดำเนินการ ๓.รายงานผลการปฏิบัติการค้นหา ต่อ ผอ.ดับเพลิงหรือหน่วย ประสานงาน ๔.รอรับคำสั่งจาก ผอ.ดับเพลิง	๑.เมื่อรับทราบคำสั่งอพยพหนีไฟ -ควบคุมสติ -ปฏิบัติตามคำแนะนำของผู้นำ อพยพและตรวจนับ -ช่วยตรวจสอบเพื่อนร่วมงาน หากสูญหายให้รีบแจ้งผู้นำอพยพ ทันที ๒.อยู่ในจุดรวมพลจนกว่าจะมี คำสั่งเปลี่ยนแปลง

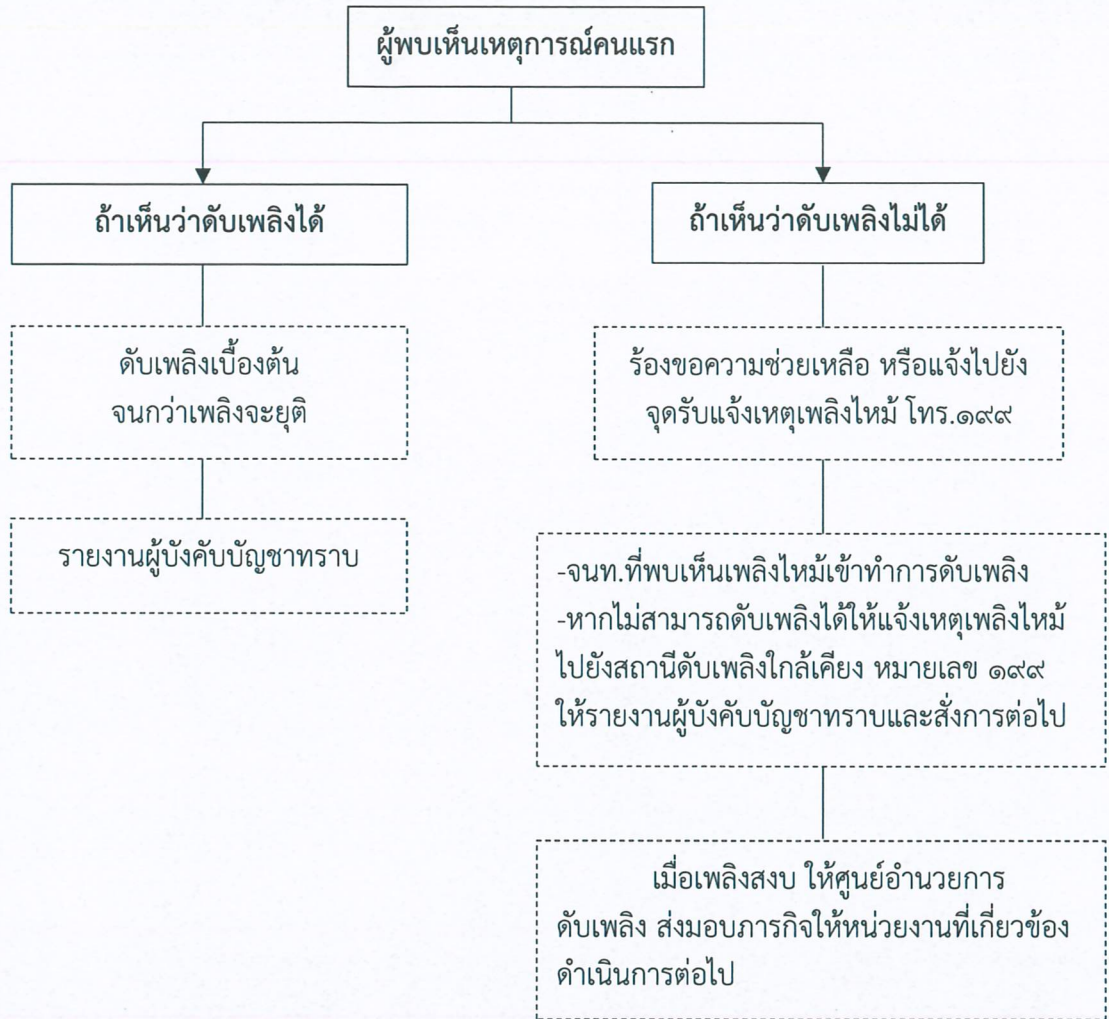
๗.๒.๓ แผนบรรเทาทุกข์ขณะเกิดเหตุ



หน้าที่ของทีมพยาบาล

๑. รายงานตัวต่อ ผอ.ดับเพลิง หรือหัวหน้าหน่วยประสานงาน
๒. จัดเตรียมอุปกรณ์และสถานที่ในการปฐมพยาบาล ณ จุดรวมพล หรือจุดที่ปลอดภัย
๓. ประสานงานหน่วยสนับสนุนและจัดหา จัดเตรียมยานพาหนะเพื่อนำผู้บาดเจ็บส่ง
 โรงพยาบาล
๔. จัดบันทึกรายชื่อผู้บาดเจ็บที่นำส่งโรงพยาบาลพร้อมสรุปและรายงานต่อ ผอ.ดับเพลิง
 หรือหัวหน้าหน่วยประสานงาน เพื่อทราบ

๗.๒.๔ แผนระงับเหตุฉุกเฉินนอกเวลาราชการ



๗.๓ แผนหลังเกิดเหตุ

๗.๓.๑ แผนบรรเทาทุกข์หลังเกิดเหตุ

๑) การประสานงานกับหน่วยงานของรัฐ
ทีมประสานงาน/ทีมประชาสัมพันธ์ ทำการประสานงานกับหน่วยงานภายนอกที่เกี่ยวข้อง
ตามคำสั่ง ผอ.ดับเพลิง

๒) การสำรวจและประเมินความเสียหาย

กองงานสนับสนุนเข้าดำเนินการประเมินความเสียหายร่วมกับหน่วยงานภายนอก หลังจากสามารถควบคุมสถานการณ์เรียบร้อยแล้ว โดยการประสานกับหน่วยดับเพลิงที่ควบคุมสถานการณ์ เจ้าหน้าที่ ตำรวจและวิศวกร หากประเมินแล้วพบว่าอาคารมีความชำรุดเสียหายบางส่วน หรือทั้งหมดโดยที่ไม่สามารถกลับเข้าดำเนินงานต่อได้ ผอ.ดับเพลิง จะสั่งการจัดประชุมคณะกรรมการบริหารจัดการภาวะวิกฤตของ กยท.จ.เลย และประกาศใช้แผนบริหารความต่อเนื่องในภาวะวิกฤต เพื่อให้องค์กรสามารถดำเนินงานได้อย่างต่อเนื่อง หรือกลับมาดำเนินงานได้ในเวลาที่เหมาะสม และส่งผลกระทบต่อการทำงานน้อยที่สุด

๓) การรายงานตัวของพนักงานและลูกจ้าง

พนักงานและลูกจ้างทุกแผนก รายงานตัวต่อผู้บังคับบัญชาตามโครงสร้าง กยท. เพื่อรอรับคำสั่ง

๔) การช่วยชีวิตและค้นหาผู้เสียชีวิตหรือสูญหาย

หน่วยประสานงานและทีมค้นหาดำเนินการประสานงานกับเจ้าหน้าที่ดับเพลิงจากหน่วยงาน ภายนอก และเจ้าหน้าที่ตำรวจ เพื่อค้นหาอย่างละเอียดหลังเพลิงสงบ

๕) การเคลื่อนย้ายพนักงาน ทรัพย์สิน หรือผู้เสียชีวิต

- เคลื่อนย้ายพนักงานและลูกจ้างไปปฏิบัติงานในสถานที่ปฏิบัติงานสำรองตามแผน
บริหารความต่อเนื่องในสภาวะวิกฤตของแต่ละหน่วยงาน

- เคลื่อนย้ายผู้เสียชีวิตไปยังโรงพยาบาลและแจ้งญาติ

- เคลื่อนย้ายทรัพย์สินและอุปกรณ์ที่สำคัญไปยังที่ปลอดภัยหรือที่ปฏิบัติงานสำรองตาม

แผน

๖) การช่วยเหลือสงเคราะห์ผู้ประสบภัย

หน่วยงานที่เกี่ยวข้องตามโครงสร้างของ กยท. พิจารณาดำเนินการเยียวยาช่วยเหลือ
ผู้ประสบภัยให้เป็นไปตามระเบียบ ข้อบังคับ และกฎหมายที่เกี่ยวข้อง

๗.๓.๒ แผนการปฏิรูปฟื้นฟู

นำรายงานผลการประเมินจากทุกด้านจากสถานการณ์จริงมาปรับปรุงแก้ไข โดยเฉพาะการ
ทบทวน/ปรับปรุง แผนป้องกันและระงับอัคคีภัยให้เหมาะสมมากยิ่งขึ้น นอกจากนี้ควรมีโครงการที่ดำเนินการ
ร่วมกับแผนปฏิรูปฟื้นฟู ได้แก่

๑) โครงการประชาสัมพันธ์ให้ความรู้ในการป้องกันและระงับอัคคีภัยในรูปแบบต่างๆ

๒) โครงการสงเคราะห์ผู้บาดเจ็บ โดยหน่วยงานที่เกี่ยวข้องตามโครงสร้างการบริหารงานของ
กยท. ดำเนินการให้การช่วยเหลือ สนับสนุน ด้านสวัสดิการให้กับพนักงานและลูกจ้างที่ได้รับผลกระทบอัน
เนื่องมาจากอัคคีภัยที่เกิดขึ้น รวมถึงสร้างขวัญกำลังใจให้แก่ผู้บาดเจ็บและครอบครัวทั้งในระยะสั้นและระยะยาว

๓) โครงการปรับปรุงซ่อมแซมอาคาร สถานที่ ที่ได้รับความเสียหายให้กลับคืนสู่สภาพเดิม

โดยเร็ว

ภาคผนวก

แบบตรวจสอบรายการเพื่อความปลอดภัยจากอัคคีภัยในอาคารสำนักงาน
ตามแผนปฏิบัติการตรวจตราเพื่อป้องกันอัคคีภัย
การยางแห่งประเทศไทยจังหวัดเลย

รายการที่ตรวจสอบ	สถานะ		การดำเนินการ		หมายเหตุ
	ใช้งานได้	ใช้ไม่ได้	แก้ไขแล้ว	ยังไม่แก้ไข	
๑. อุปกรณ์การไฟฟ้า					
-หลอดไฟ					
-ปลั๊กไฟ ปลั๊กพ่วง สายไฟ					
-พัดลม แอร์					
-อุปกรณ์เครื่องใช้ไฟฟ้า ตู้เย็น กระจกน้ำร้อน ไมโครเวฟ					
-อื่นๆ (ระบุ.....)					
๒. อุปกรณ์สำนักงาน					
-คอมพิวเตอร์ สายไฟ และสายสัญญาณต่างๆ					
-เครื่องสำรองไฟ					
-เครื่อง Printer					
-เครื่องถ่ายเอกสาร					
-เครื่องโทรศัพท์ โทรสาร					
-อื่นๆ (ระบุ.....)					
๓. อุปกรณ์ดับเพลิงในพื้นที่					
-สภาพถังดับเพลิง					
-อื่นๆ (ระบุ.....)					
ผู้รับผิดชอบ..... (.....) วัน/เดือน/ปี.....			ผู้รับรอง..... (.....) วัน/เดือน/ปี.....		

หมายเลขโทรศัพท์ติดต่อหน่วยงานภายนอกที่เกี่ยวข้องกรณีเกิดอัคคีภัย

หน่วยงาน	หมายเลขโทรศัพท์
สนง.ป้องกันและบรรเทาสาธารณภัย	๐๔๒-๘๗๐๖๒๗
สถานีตำรวจภูธรเมืองเลย	๐๔๒-๘๑๑๒๕๔
โรงพยาบาลเลย	๐๔๒-๘๖๒๑๒๓
หน่วยเทวากู้ภัย จังหวัดเลย	๐๔๒-๘๑๓๐๗๕
มูลนิธิสว่างศิรัธรรม	๐๔๒-๘๖๑๔๖๖