



การยางแห่งประเทศไทย
Rubber Authority of Thailand

แผนป้องกันและระงับอัคคีภัย

การยางแห่งประเทศไทยจังหวัดสกลนคร

แผนป้องกันและระงับอัคคีภัย การยางแห่งประเทศไทยจังหวัดสกลนคร

๑. หลักการและเหตุผล

อัคคีภัยเป็นภัยพิบัติที่เกิดขึ้นบ่อยครั้ง ส่วนมากมีสาเหตุมาจากความประมาท ขาดความระมัดระวัง ทำให้ส่งผลต่อความปลอดภัยในชีวิตและทรัพย์สินของประชาชนรวมทั้งทรัพย์สินของรัฐเป็นจำนวนมาก และตามกฎหมายกระทรวง เรื่อง กำหนดมาตรฐานในการบริหาร จัดการ และดำเนินการด้านความปลอดภัย อาชีวอนามัย และสภาพแวดล้อมในการทำงานเกี่ยวกับการป้องกันและระงับอัคคีภัย ข้อ ๔ ในสถานประกอบกิจการที่มีลูกจ้างตั้งแต่สิบคนขึ้นไป ให้นายจ้างจัดให้มีแผนป้องกันและระงับอัคคีภัย ประกอบด้วย การตรวจตรา การอบรม การรณรงค์ป้องกันอัคคีภัย การดับเพลิง การอพยพหนีไฟ และการบรรเทาทุกข์ และให้นายจ้างจัดเก็บแผนป้องกันและระงับอัคคีภัย ณ สถานประกอบกิจการพร้อมที่จะให้พนักงานตรวจความปลอดภัยตรวจสอบได้ ตามแนวทางการจัดทำแผนป้องกันและระงับอัคคีภัย

การยางแห่งประเทศไทยจังหวัดสกลนคร ได้ตระหนักและเล็งเห็นถึงความสำคัญในเรื่องการป้องกันในเรื่องการป้องกันการและระงับอัคคีภัย และเพื่อให้เป็นไปตามกฎหมายกระทรวง เรื่อง กำหนดมาตรฐานในการบริหาร จัดการ และดำเนินการด้านความปลอดภัย อาชีวอนามัย และสภาพแวดล้อมในการทำงานเกี่ยวกับการป้องกันและระงับอัคคีภัย จึงได้จัดทำแผนป้องกันและระงับอัคคีภัยขึ้น เพื่อเป็นการเตรียมความพร้อมการรองรับเหตุการณ์เมื่อเกิดเพลิงไหม้ และเป็นแนวทางในการเตรียมความพร้อมเพื่อป้องกันและลดความเสี่ยงต่ออัคคีภัยที่อาจจะเกิดขึ้น หรือหากเกิดขึ้นแล้วก็สามารถระงับได้อย่างทันที่

๒. วัตถุประสงค์

- ๒.๑ เพื่อป้องกันการสูญเสียชีวิตและทรัพย์สิน รวมทั้งลดผลกระทบจากการเกิดอัคคีภัย
- ๒.๒ เพื่อพัฒนาระบบบริหารจัดการด้านอัคคีภัยของการยางแห่งประเทศไทยจังหวัดสกลนคร ให้มีประสิทธิภาพ สามารถลดความเสี่ยงต่อการเกิดอัคคีภัย
- ๒.๓ เพื่อให้พนักงานและลูกจ้างของการยางแห่งประเทศไทยจังหวัดสกลนครเกิดความตระหนัก และมีความพร้อม สามารถระงับเหตุรวมทั้งช่วยเหลือตนเองได้อย่างปลอดภัยเมื่อเกิดอัคคีภัย

๓. ขั้นตอนปฏิบัติ แบ่งเป็น ๓ ขั้นตอน ดังนี้

- ๓.๑ การปฏิบัติก่อนเกิดเหตุเพลิงไหม้
- ๓.๒ การปฏิบัติเมื่อเกิดเพลิงไหม้
- ๓.๓ การปฏิบัติภายหลังเพลิงสงบ

๔. รายละเอียดการปฏิบัติ

๔.๑ การปฏิบัติก่อนเกิดเหตุเพลิงไหม้ ประกอบด้วย

๔.๑.๑ แผนการตรวจตรา เป็นแผนการเฝ้าระวังป้องกันและสำรวจตรวจตราระบบความปลอดภัยและความเรียบร้อยของอาคาร สำนักงาน วัสดุอุปกรณ์ เครื่องมือ เครื่องใช้ โดยดำเนินการดังนี้

๔.๑.๑.๑ ให้ผู้รับผิดชอบสำรวจตรวจตราความปลอดภัยบริเวณสำนักงาน อาคาร สถานที่ วัสดุ ซึ่งอาจจะเป็นจุดเริ่มต้นที่ทำให้เกิดอัคคีภัย ตลอดจนสำรวจตรวจสอบอุปกรณ์เกี่ยวกับการป้องกันและระงับอัคคีภัย หากพบบริเวณใดเป็นจุดเสี่ยงต่อการเกิดอัคคีภัยให้รีบแจ้งกองงานสนับสนุนเพื่อดำเนินการแก้ไขหรือเพิ่มความระมัดระวังเป็นพิเศษ

๔.๑.๑.๒ ทดสอบประสิทธิภาพการทำงานของถังดับเพลิง ให้สามารถใช้งานได้โดยมีประสิทธิภาพ โดยถังดับเพลิงจะต้องมีสารเคมีที่ใช้ในการดับเพลิงตามปริมาณที่กำหนดและเปลี่ยนสารเคมีตามกำหนดอายุของสารเคมีนั้น และติดตั้งในสถานที่เห็นได้ชัดเจนสามารถหยิบใช้งานได้สะดวกไม่มีสิ่งกีดขวาง

๔.๑.๑.๓ แจกเส้นทางอพยพหนีไฟ และขนย้ายทรัพย์สินให้ทุกคนทราบ

๔.๑.๑.๔ ให้ผู้รับผิดชอบ ตรวจสอบ ตรวจสอบ อุปกรณ์ เครื่องใช้ไฟฟ้า สายไฟ ปลั๊กไฟ ให้อยู่ในสภาพสมบูรณ์ใช้งานได้ดี ไม่มีความเสียหายหรือชำรุด ตลอดจนกำจัดแหล่งสะสมเชื้อเพลิง เช่น กระดาษ และวัสดุอื่นๆ ที่ติดไฟได้ง่าย

๔.๑.๑.๕ จัดทำผังการติดต่อสื่อสาร หมายเลขโทรศัพท์ของฝ่ายบริหาร หน่วยงานผู้ดูแลงาน อาคารสถานที่ สถานีตำรวจในพื้นที่ และสถานีดับเพลิงใกล้เคียง โดยทำป้ายติดให้ชัดเจนและทั่วถึง

๔.๑.๒ แผนการอบรม เป็นแผนการฝึกอบรมให้ความรู้เกี่ยวกับการป้องกันและระงับอัคคีภัย และการอพยพหนีไฟสำหรับพนักงานและลูกจ้างในหน่วยงาน ดังนี้

๔.๑.๒.๑ การอบรมให้ความรู้ เพื่อให้พนักงานและลูกจ้างทุกคนมีความรู้ ความเข้าใจในเรื่อง การดับเพลิงเบื้องต้น วิธีใช้อุปกรณ์ดับเพลิงประเภทต่างๆ การดูแลอุปกรณ์ดับเพลิง รวมถึงทราบ ตำแหน่งที่ตั้งเมานสวิทช์ (คัทเอาต์) และวิธีปฏิบัติในการตัดกระแสไฟฟ้าในกรณีฉุกเฉิน ทราบจุดที่ตั้งของถังดับเพลิงบริเวณใกล้เคียง

๔.๑.๒.๒ การฝึกซ้อม ฝึกปฏิบัติโดยการซ้อมการระงับอัคคีภัยและการอพยพหนีไฟอย่างน้อย ปีละ ๑ ครั้ง

๔.๑.๓ แผนการรณรงค์ป้องกันอัคคีภัย เป็นแผนที่เน้นความสำคัญของการป้องกันและ รณรงค์ให้ทุกคนมีจิตสำนึกในการป้องกันการเกิดอัคคีภัย โดยผู้รับผิดชอบป้องกันและระงับอัคคีภัย เป็นผู้ดำเนินการ ดังนี้

๔.๑.๓.๑ กองงานสนับสนุน เป็นผู้รับผิดชอบจัดทำแผนป้องกันและระงับอัคคีภัยพร้อม มอบหมายภารกิจหน้าที่ เช่น การกำหนดผู้นำในการอพยพหนีไฟ กำหนดผู้ขนย้ายทรัพย์สิน กำหนดผู้ มีหน้าที่ในการดับเพลิงขั้นต้น กำหนดผู้มีหน้าที่ปฐมพยาบาลเบื้องต้น

๔.๑.๓.๒ ติดตามตรวจสอบกิจกรรมต่างๆ เกี่ยวกับการป้องกันอัคคีภัยและการรณรงค์อย่างต่อเนื่องเพื่อติดตามความคืบหน้าและแก้ไขปัญหาอุปสรรคที่เกิดขึ้นรวมถึงการรณรงค์ให้พนักงานและ ลูกจ้างทุกคนมีจิตสำนึกและมีส่วนร่วมในการป้องกันและระงับอัคคีภัย

๔.๒ การปฏิบัติเมื่อเกิดเหตุเพลิงไหม้ ประกอบด้วย แผนการดับเพลิงและแผนอพยพหนีไฟ

๔.๒.๑ แผนการดับเพลิง

๔.๒.๑.๑ การแจ้งเหตุ รายละเอียดข้อมูลการติดต่อสื่อสารและผังการปฏิบัติงาน พร้อมเบอร์ โทรศัพท์ฉุกเฉิน

๔.๒.๑.๒ การดับเพลิงขั้นต้น

๑) ผู้พบเห็นเหตุการณ์คนแรกทำการดับเพลิงขั้นต้นด้วยเครื่องมือดับเพลิงแบบมือถือและควรรีบตัดกระแสไฟฟ้าโดยการเอาคัทเอาต์ลงก่อน

๒) แจ้งเหตุที่ศูนย์ประสานงาน รพภ. เพื่อช่วยกันดับเพลิง

๔) กรณีไม่สามารถดับเพลิงได้ให้แจ้งสำนักงานป้องกันและบรรเทาสาธารณภัย จังหวัดสกลนคร หมายเลขโทรศัพท์ ๐-๔๒๗๑-๑๗๗๑

๔.๒.๑.๓ การดับเพลิงขั้นรุนแรง

- ๑) ให้เจ้าหน้าที่รักษาความปลอดภัยจัดการจราจรโดยรอบเพื่ออำนวยความสะดวกแก่การเคลื่อนย้ายรถยนต์และเอกสารที่สำคัญ และให้รถดับเพลิงสามารถเข้าดับเพลิงได้สะดวก
- ๒) เคลื่อนย้ายบุคลากร ทรัพย์สิน และเอกสารที่สำคัญไปยังจุดรวมพลที่กำหนด

๔.๒.๒ แผนการอพยพหนีไฟ

เมื่อเพลิงไหม้ชั้นลูกกลมให้ผู้อำนวยการการยางแห่งประเทศไทยจังหวัดสกลนคร หรือผู้ที่ได้รับมอบหมาย เป็นผู้บัญชาการเหตุการณ์

๔.๒.๒.๑ ให้จัดตั้งศูนย์ประสานงานเพื่อดำเนินการควบคุมพื้นที่และอำนวยความสะดวกแก่ผู้ประสบเหตุ

๔.๒.๒.๒ กำหนดจุดนัดพบ หรือจุดรวมพล ที่ปลอดภัยสำหรับการอพยพบุคคลกร ในการอพยพหนีไฟเมื่อเกิดเพลิงไหม้ชั้นลูกกลม และให้ดำเนินการ ดังนี้

- ๑) ให้สัญญาณแจ้งเหตุเพลิงไหม้
- ๒) บุคคลที่มีหน้าที่ตามที่ได้รับมอบหมายปฏิบัติหน้าที่ทันที
- ๓) เจ้าหน้าที่รักษาความปลอดภัยดำเนินการปิดการจราจรภายในหน่วยงาน และจัดการจราจรให้ระบายรถยนต์ออกจากบริเวณที่เกิดเพลิงไหม้ไปยังสถานที่ปลอดภัย
- ๔) ผู้นำทางหนีไฟจะเป็นผู้นำทางอพยพหนีไฟไปยังจุดที่กำหนด
- ๕) ผู้มีหน้าที่ตรวจสอบให้ตรวจสอบยอดจำนวนบุคลากรพร้อมรายงานต่อผู้บังคับบัญชา หากพบว่าหนีไฟออกมาไม่ครบตามจำนวนจริงจะทำการค้นหาเพื่อช่วยชีวิตต่อไป
- ๖) หน่วยปฐมพยาบาลทำการปฐมพยาบาลเบื้องต้น ในกรณีมีผู้เป็นลม บาดเจ็บ หรือหมดสติให้รีบนำส่งแพทย์ พยาบาลโดยเร็ว

๔.๓ การปฏิบัติภายหลังเพลิงสงบ ประกอบด้วย

- ๔.๓.๑ แผนการบรรเทาทุกข์ ปฏิบัติต่อเนื่องจากขั้นตอนปฏิบัติ เมื่อเกิดเหตุ ประกอบด้วย
 - ๔.๓.๑.๑ ประสานงานหน่วยงานอื่นที่เกี่ยวข้อง เช่น โรงพยาบาล สถานีตำรวจ
 - ๔.๓.๑.๒ สำรอง ประเมิน ความเสียหาย ผลการปฏิบัติและรายงานสถานการณ์เพลิงไหม้
 - ๔.๓.๑.๓ การค้นหาและช่วยชีวิตผู้ประสบภัย
 - ๔.๓.๑.๔ การเคลื่อนย้ายผู้ประสบภัยไปยังศูนย์อำนวยความสะดวก

๕. การแบ่งมอบหมายภารกิจหน่วยงานและเจ้าหน้าที่ที่เกี่ยวข้อง มีดังนี้

๕.๑ การกำหนดหน่วยงานกลางและเจ้าหน้าที่ปฏิบัติงาน ให้มีการกำหนดหน่วยงานกลางและเจ้าหน้าที่ปฏิบัติงานต่างๆ ตามที่ระบุไว้ในแผนตั้งแต่ขั้นตอนการปฏิบัติก่อนเกิดเหตุเพลิงไหม้

๕.๑.๑ ผู้อำนวยการดับเพลิง มีหน้าที่

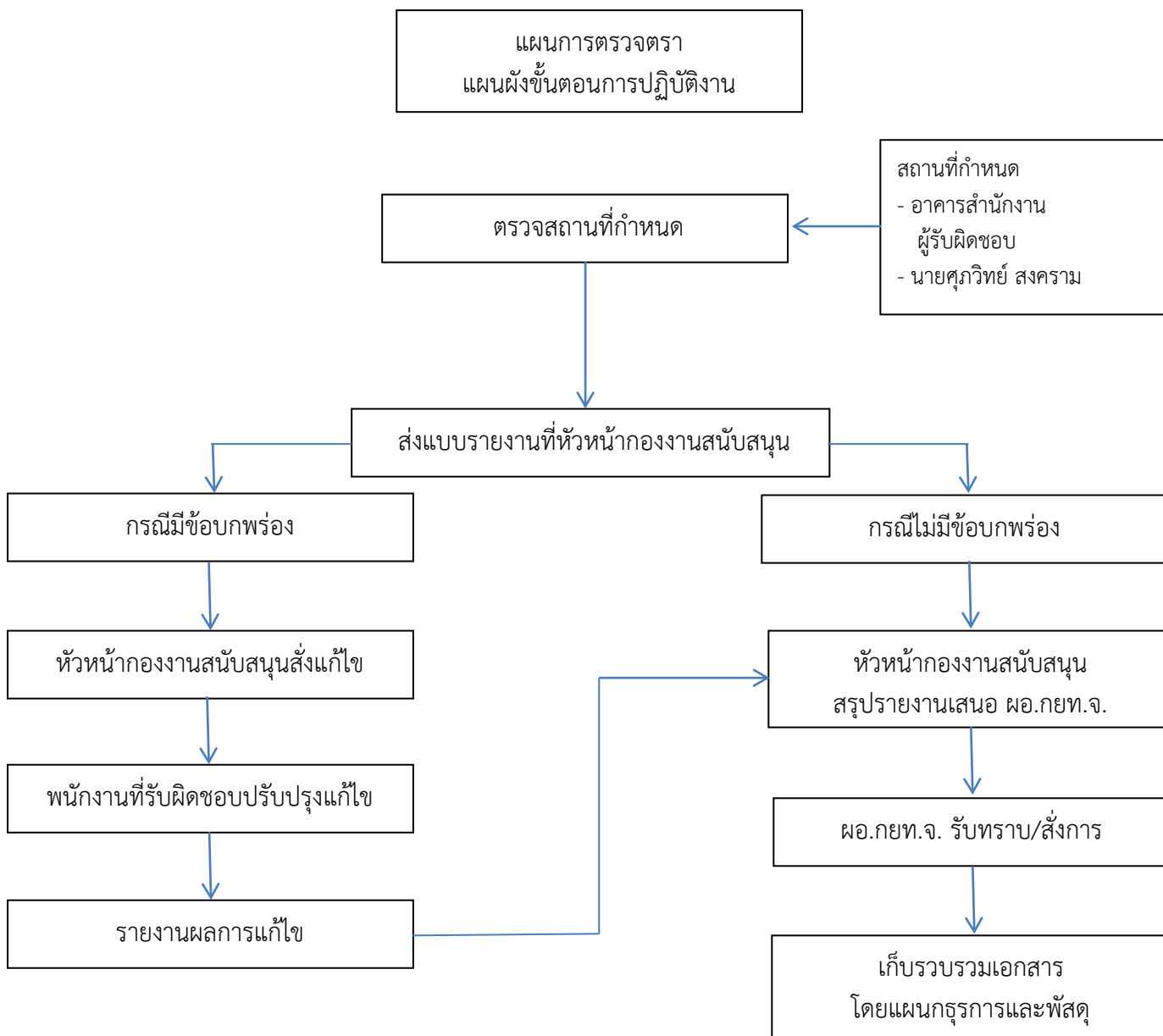
- ๑) สั่งการให้ชุดปฏิบัติการดับเพลิงทำการดับเพลิง
- ๒) เมื่อได้รับรายงานว่าไม่สามารถควบคุมเพลิงได้ให้สั่งการการใช้แผนอพยพหนีไฟ
- ๓) แจ้งให้ชุดประสานงานและประชาสัมพันธ์ทราบเพื่อขอกำลังสนับสนุนจากหน่วยงานภายนอกมาช่วยเหลือ
- ๔) ประสานงานกับชุดปฏิบัติการดับเพลิงและหน่วยงานที่เกี่ยวข้องเพื่ออำนวยความสะดวก

- ๕.๑.๒ ชุดประสานงานและประชาสัมพันธ์ มีหน้าที่ดังนี้
- ๑) ประกาศแจ้งเหตุทางเครื่องขยายเสียง
 - ๒) ประสานงานกับหน่วยงานที่เกี่ยวข้องทั้งภายในและภายนอก
 - ๓) ประชาสัมพันธ์ ณ ศูนย์อำนวยความสะดวกเพื่อควบคุมสถานการณ์ตามคำสั่งของผู้อำนวยความสะดวกดับเพลิง
 - ๔) อยู่ประจำศูนย์อำนวยความสะดวกเพื่อติดตามสถานการณ์อย่างใกล้ชิด
- ๕.๑.๓ ชุดปฏิบัติการดับเพลิง ทำหน้าที่ดับเพลิงเมื่อมีการลุกไหม้เกิดขึ้น โดยใช้เครื่องดับเพลิงแบบมือถือที่มีอยู่ตามสถานที่ต่างๆ เพื่อทำการดับเพลิงในเบื้องต้น หากไม่สามารถควบคุมเพลิงได้ให้รายงานสถานการณ์ผู้บังคับบัญชาเหตุการณ์
- ๕.๑.๔ ชุดอพยพ ทำหน้าที่ค้นหา ตรวจสอบว่ามีผู้ติดค้างอยู่ในอาคารหรือห้องต่างๆ หรือไม่ และต้องมีความเข้าใจหลักในการเคลื่อนย้าย การปฐมพยาบาลเบื้องต้นในลักษณะต่างๆ พร้อมทั้งให้คำแนะนำผู้ประสบภัยออกจากอาคารที่เกิดเหตุมายังศูนย์อำนวยความสะดวกอย่างปลอดภัย
- ๕.๑.๕ ชุดปฐมพยาบาล ทำหน้าที่ทั้งในอาคารที่เกิดเหตุการณ์และศูนย์อำนวยความสะดวกตลอดเวลา โดยจำแนกผู้บาดเจ็บและให้การรักษาพยาบาลเบื้องต้นก่อนนำส่งศูนย์อำนวยความสะดวก หากบาดเจ็บมากให้นำส่งต่อไปยังโรงพยาบาลใกล้เคียงพร้อมจัดทำบัญชีรายชื่อผู้บาดเจ็บและรายงานต่อผู้บัญชาเหตุการณ์
- ๕.๑.๖ ชุดรักษาความปลอดภัย ทำหน้าที่ควบคุมบริเวณเข้า-ออก อำนวยความสะดวกแก่เจ้าหน้าที่ชุดปฏิบัติการดับเพลิงและชุดปฏิบัติการอื่นๆ ห้ามผู้ไม่มีส่วนเกี่ยวข้องเข้าไปในบริเวณที่เกิดเหตุ พร้อมเฝ้าระวังพื้นที่เกิดเหตุและศูนย์อำนวยความสะดวกเพื่อป้องกันการโจรกรรมทรัพย์สินและเหตุร้ายต่างๆ ตลอด ๒๔ ชั่วโมง

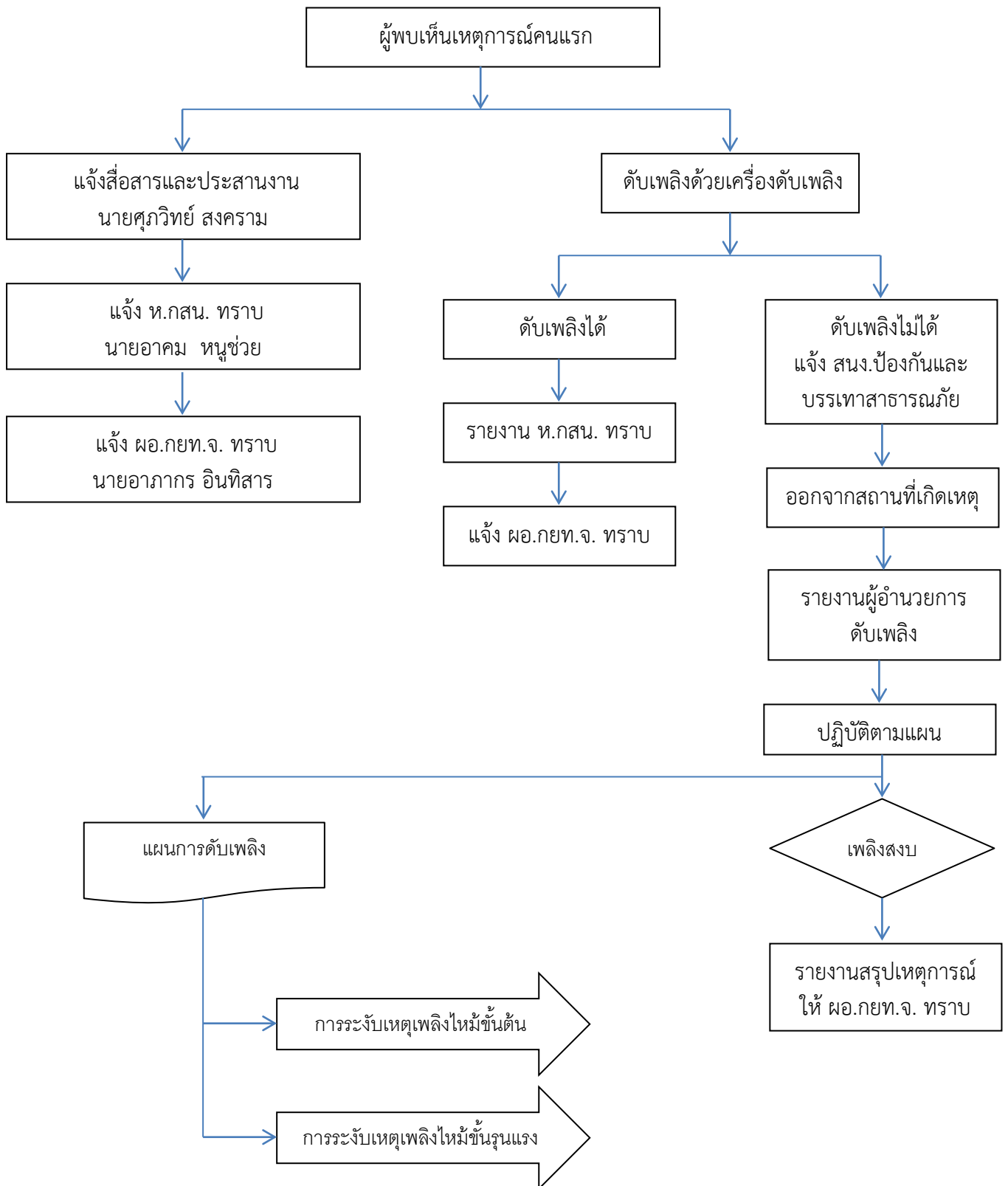
๕.๒ ข้อพึงปฏิบัติของเจ้าหน้าที่ทุกคน มีดังนี้

- ๕.๒.๑ เจ้าหน้าที่ทุกคนต้องปฏิบัติตามกฎแห่งความปลอดภัยในที่ทำงาน ดังนี้
- ๑) ห้ามสูบบุหรี่นอกบริเวณพื้นที่กำหนด
 - ๒) ห้ามก่อไฟในบริเวณหน่วยงาน ยกเว้นได้รับอนุญาตจากผู้รับผิดชอบ
 - ๓) ช่วยกันดูแลสำรวจบริเวณพื้นที่เสี่ยงต่อการเกิดอัคคีภัย

แผนการตรวจตรา



แผนการดับเพลิง



การกำหนดตัวบุคคลและหน้าที่เพื่อระงับเหตุเพลิงไหม้ขั้นต้น

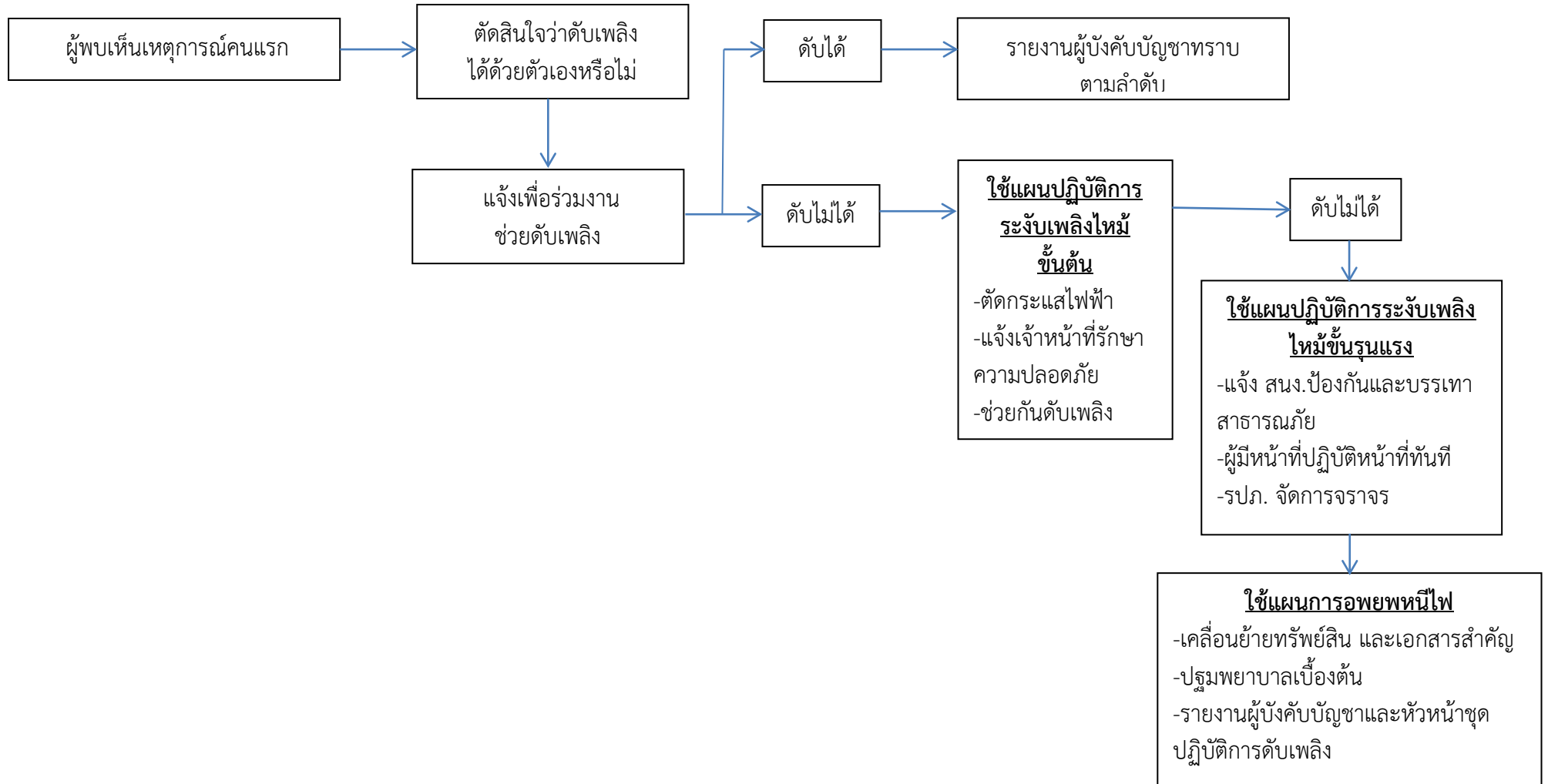


- ผู้รับผิดชอบ ๑. นางสาวกุลกัญญา โพธิ์สุ
๒. นางสาวอภิรดี สุวรรณชัยรบ
๓. นายอภิวัฒน์ คະปัญญา
๔. นายกิตติพล หน่อสีดา

- ผู้รับผิดชอบ ๑. นายจันทร์ไทย ชุมปัญญา
๒. นายวิชัย รักชาติ
๓. นายสถาพร หลาบเงิน
๔. นายสมภพ พิมล

- หน้าที่ ๑. ติดต่อประสานงาน แจ้งหน่วยงานดับเพลิงภายนอก
๒. ประกาศแจ้งเหตุให้พนักงานในหน่วยงานทราบ
๓. เตรียมเคลื่อนย้ายเอกสารสำคัญ

แผนผังการระงับอัคคีภัยและการอพยพหนีไฟ



ตำแหน่งและความรับผิดชอบของผู้เกี่ยวข้องตามแผนปฏิบัติการดับเพลิง

ตำแหน่ง	เวลาปกติ (วันธรรมดา) ๐๘.๐๐ - ๑๗.๐๐ น.	นอกเวลาปกติ (วันธรรมดา) ๐๘.๐๐ - ๑๗.๐๐ น.	วันหยุด ตลอด ๒๔ ชม.
ผู้อำนวยการดับเพลิง	ผอ.กยท.จ.สกลนคร	ผอ.กยท.จ.สกลนคร	ผอ.กยท.จ.สกลนคร
ชุดประสานงานและประชาสัมพันธ์	ผช.ผอ.จ. (หัวหน้าชุด) พนักงานภายใน กปว.	ผช.ผอ.จ. (หัวหน้าชุด) พนักงานภายใน กปว.	ผช.ผอ.จ. (หัวหน้าชุด) พนักงานภายใน กปว.
ชุดปฏิบัติการดับเพลิง	ผช.ผอ.จ. (หัวหน้าชุด) พนักงานภายใน กปว.	ผช.ผอ.จ. (หัวหน้าชุด) พนักงานภายใน กปว.	ผช.ผอ.จ. (หัวหน้าชุด) พนักงานภายใน กปว.
ชุดอพยพ	ท.กสน.(หัวหน้าชุด) พนักงานภายใน กสน.	ท.กสน.(หัวหน้าชุด) พนักงานภายใน กสน.	ท.กสน.(หัวหน้าชุด) พนักงานภายใน กสน.
ชุดปฐมพยาบาล	ท.กสน.(หัวหน้าชุด) พนักงานภายใน กสน.	ท.กสน.(หัวหน้าชุด) พนักงานภายใน กสน.	ท.กสน.(หัวหน้าชุด) พนักงานภายใน กสน.
ชุดรักษาความปลอดภัย	ท.กสน.(หัวหน้าชุด) เจ้าหน้าที่ รปภ.	ท.กสน.(หัวหน้าชุด) เจ้าหน้าที่ รปภ.	ท.กสน.(หัวหน้าชุด) เจ้าหน้าที่ รปภ.

หน่วยงาน การยางแห่งประเทศไทยจังหวัดสกลนคร
ประจำเดือน.....

ลำดับ ที่	รายการ	วัน/เดือน/ปี	พบปัญหา หรือไม่		ปัญหา/อุปสรรค	บริเวณ	หมายเหตุ
			มี	ไม่มี			
๑.	อุปกรณ์ไฟฟ้า						
	หลอดไฟ						
	ปลั๊กไฟ , สายไฟ , เบรกเกอร์						
	ตู้เย็น , เครื่องทำน้ำร้อน-น้ำเย็น						
	พัดลม						
	เครื่องปรับอากาศ						
	อื่น ๆ (โปรดระบุ.....)						
๒.	อุปกรณ์ดับเพลิง						
	ถังดับเพลิง อยู่ในสภาพพร้อมใช้งาน						
	ถังดับเพลิงมีปริมาณเพียงพอ						
	จัดวางอยู่ในสถานที่เหมาะสม						
๓.	อุปกรณ์สำนักงาน						
	คอมพิวเตอร์ ไม่มีกระแสไฟฟ้าช็อต						
	สายไฟฟ้าคอมพิวเตอร์ไม่ชำรุด						
	เครื่องสำรองไฟ พร้อมใช้งาน						
	เครื่องถ่ายเอกสารพร้อมใช้งาน						
	เครื่องโทรศัพท์ , โทรสาร พร้อมใช้งาน						
	อื่น ๆ (โปรดระบุ.....)						

ผู้รับผิดชอบ..... (.....)	ผู้รับรอง..... (.....)
วัน/เดือน/ปี.....	วัน/เดือน/ปี.....

(กรุณาส่งแบบฟอร์มตรวจตราก่อนวันที่ ๕ ของเดือนถัดไป)