



การยางแห่งประเทศไทย  
Rubber Authority of Thailand

แนวการจัดทำ  
แผนป้องกันและระงับอัคคีภัย  
ตามกฎหมายกระทรวงกำหนดมาตรฐาน  
ในการบริหาร จัดการ และดำเนินการด้านความปลอดภัย  
อาชีวอนามัย  
และสภาพแวดล้อมในการทำงาน  
เกี่ยวกับการป้องกันและระงับอัคคีภัย พ.ศ. ๒๕๕๕ ข้อ ๔

จัดทำโดย การยางแห่งประเทศไทยจังหวัดหนองคาย  
๒๗๗ หมู่ ๑๓ ตำบลหาดคำ อำเภอเมือง  
จังหวัดหนองคาย ๔๓๐๐๐  
โทรศัพท์ ๐ ๔๒๐ ๑๒๖๕ ๗  
[orfnon๑@rubber.mail.go.th](mailto:orfnon๑@rubber.mail.go.th)

กรกฎาคม ๒๕๖๓

## แผนป้องกันและระงับอัคคีภัย

กฎกระทรวงกำหนดมาตรฐานในการบริหาร จัดการ และดำเนินการด้านความปลอดภัย อาชีวอนามัย และสภาพแวดล้อมในการทำงานเกี่ยวกับการป้องกันและระงับอัคคีภัย พ.ศ.๒๕๕๕ ข้อ ๔ กำหนดให้สถาน ประกอบกิจการที่มีลูกจ้างตั้งแต่สิบคนขึ้นไปนายจ้างต้องจัดให้มีแผนป้องกันและระงับอัคคีภัยในสถาน ประกอบ กิจการประกอบด้วย การตรวจตราการอบการรณรงค์ป้องกันอัคคีภัย การดับเพลิง การอพยพหนีไฟ และการบรรเทาทุกข์ โดยให้นายจ้างจัดเก็บแผนป้องกันและระงับอัคคีภัย ณ สถานประกอบการพร้อมที่จะให้พนักงาน ตรวจความ ปลอดภัยตรวจสอบได้ สำนักความปลอดภัยแรงงาน กรมสวัสดิการและคุ้มครองแรงงาน จึงจัดให้มีแนวการจัดทำแผนการป้องกันและระงับอัคคีภัยไว้ ดังนี้

### วัตถุประสงค์

๑. เพื่อเป็นการป้องกันการสูญเสียทั้งชีวิตและทรัพย์สินจากอัคคีภัย
๒. เพื่อสร้างความมั่นใจในเรื่องความปลอดภัยต่อพนักงานกรณีเกิดเหตุเพลิงไหม้
๓. เพื่อลดอัตราการเสี่ยงต่อการเกิดเหตุอัคคีภัย
๔. เพื่อสร้างทัศนคติที่ดีต่อพนักงานในสถานประกอบการ

### แผนป้องกันและระงับอัคคีภัย ประกอบด้วย

๑. แผนการตรวจตรา
๒. แผนการอบรม
๓. แผนการรณรงค์ป้องกันอัคคีภัย
๔. แผนการดับเพลิง
๕. แผนอพยพหนีไฟ
๖. แผนบรรเทาทุกข์

#### ๑. แผนการตรวจตรา

เป็นแผนการสำรวจความเสี่ยงและตรวจตรา เพื่อเฝ้าระวังป้องกันและขจัดต้นเหตุของการเกิดเพลิงไหม้ก่อนจัดทำแผนควรมีข้อมูลต่าง ๆ ดังต่อไปนี้เชื้อเพลิง สารเคมีสารไวไฟ ระบบไฟฟ้าจุดที่มีโอกาสเสี่ยงต่อการเกิดเพลิงไหม้ และต้องมีการบันทึกข้อมูลเกี่ยวกับ คุณสมบัติลักษณะการลุกไหม้ ปริมาณของสารอันตรายที่มีอยู่สูงสุด ชนิดของสารดับเพลิงและปริมาณที่ต้องใช้เพื่อประกอบการวางแผน

การตรวจตรา ควรมีการกำหนดบุคคล พื้นที่ที่รับผิดชอบ หัวข้อและจุดที่ต้องตรวจ ระยะเวลา ความถี่ผู้ตรวจสอบรายงาน การส่งรายงานผล การแจ้งข้อบกพร่องในการตรวจตราที่ชัดเจน

ตัวอย่างของหัวข้อที่ควรตรวจตรา เช่น

- จุดที่เสี่ยงต่อการเกิดเหตุเพลิงไหม้
- การใช้และการเก็บวัตถุไวไฟ
- ของเสียติดไฟง่าย
- เชื้อเพลิง
- แหล่งความร้อนต่าง ๆ
- อุปกรณ์ดับเพลิง
- ทางหนีไฟ

## ๒. แผนการอบรม

เป็นการอบรมให้ความรู้กับพนักงานทั้งในเชิงป้องกันและการปฏิบัติเมื่อเกิดเหตุ ซึ่งการเกิดอัคคีภัยภายในสถานประกอบการ ย่อมนำมาซึ่งความสูญเสียต่อธุรกิจการค้าทั้งทางตรงและทางอ้อม ไม่ว่าจะเป็นทรัพย์สินเสียหาย การผลิต การบริการหยุดชะงัก เสียโอกาสการขาย หรืออาจถึงขั้นมีผู้ที่ได้รับบาดเจ็บหรือเสียชีวิต ดังนั้นในการป้องกันและลดความเสี่ยงด้านการเกิดอัคคีภัย จึงจำเป็นต้องจัดให้มีแผนการอบรม โดยกำหนดผู้รับผิดชอบ ระยะเวลาดำเนินการ และงบประมาณให้ชัดเจน

ตัวอย่างของหลักสูตรที่ต้องจัดทำในแผนการอบรม

- การจัดฝึกอบรมการดับเพลิงขั้นต้นให้กับพนักงาน
- การฝึกซ้อมดับเพลิงและฝึกซ้อมอพยพหนีไฟ

ตัวอย่างของหลักสูตรที่ควรจัดทำในแผนการอบรม

- การปฐมพยาบาล
- การผายปอดและนวดหัวใจ

## ๓. แผนการรณรงค์ป้องกันอัคคีภัย

แผนการรณรงค์ป้องกันอัคคีภัย เป็นแผนเพื่อป้องกันการเกิดอัคคีภัยในสถานประกอบการ โดยเป็นการสร้างความสนใจ และส่งเสริมในเรื่องการป้องกันอัคคีภัยให้เกิดขึ้นในทุกกระดับของพนักงาน ในแผนการรณรงค์ป้องกันอัคคีภัยควรกำหนดผู้รับผิดชอบ ระยะเวลาดำเนินการ และงบประมาณให้ชัดเจน

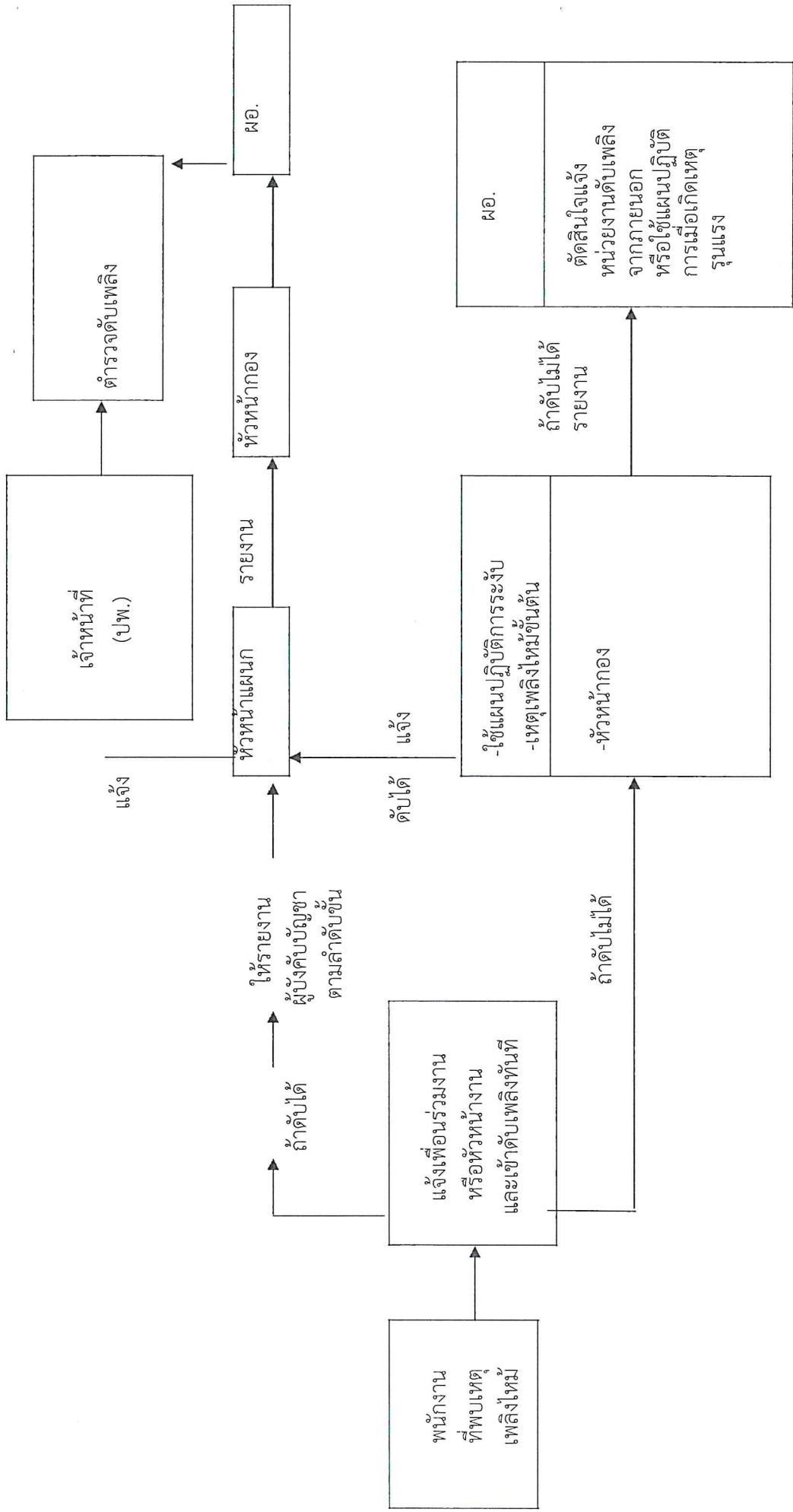
ตัวอย่างหัวข้อที่จะทำการรณรงค์ป้องกันอัคคีภัย เช่น

- ๕ ส.
- การลดการสูบบุหรี่
- การจัดนิทรรศการ
- จัดทำโปสเตอร์
- การใช้สื่อต่าง ๆ

### ๔. แผนการดับเพลิง

#### แผนการดับเพลิง

ลำดับขั้นตอนการปฏิบัติเมื่อพนักงานพบเหตุเพลิงไหม้



### การกำหนดตัวบุคคลและหน้าที่เพื่อเร่งแก้ปัญหาที่เกิดขึ้น

ฝ่าย / แผนก..กองสนับสนุน/แผนกธุรการและที่สุด.....

บริเวณ...กองกองกาย.....

ชุด.....ดับเพลิง.....

หัวหน้าชุดดับเพลิงขั้นต้น  
ชื่อ...นาง.นิตทรา บุรณจันทร์.....

พนักงานที่ปฏิบัติงานอื่น  
ในขณะเกิดเพลิงไหม้

พนักงานผลจเพลิงขั้นต้น

ผู้รับผิดชอบ

- ๑. ชื่อ นางสาวดารานีย์ ทองฤทธิ์
- ๒. ชื่อ นางจรัญญา ทองศิริ
- ๓. ชื่อนางสาวปราณี สุขยอด

- ผู้รับผิดชอบ ๑. ชื่อ นายวิชัย ลิทธิการ
- ๒. ชื่อ นายมนัส นามมัน
- ๓. ชื่อ นายวิรัช แปลกพันธ์

หน้าที่ ๑..คอยช่วยเหลือประสานระหว่างบุคคลที่เกี่ยวข้อง...

๒...รับ-ส่งคำสั่งจาก ผอ.ดับเพลิงในการติดต่อผู้ช่วยฯ.....

๓..สั่งการแทน ผอ.ดับเพลิง ถ้าได้รับมอบหมาย.....

หน้าที่ ๑. รีบไปยังจุดเกิดเหตุ คอยรับคำสั่งจาก ผอ.ดับเพลิง และหัวหน้า  
ประสานงาน.

๒..ป้องกันมิให้บุคคลภายนอกที่ไม่มีหน้าที่เกี่ยวข้องเข้ามา  
อนุญาต

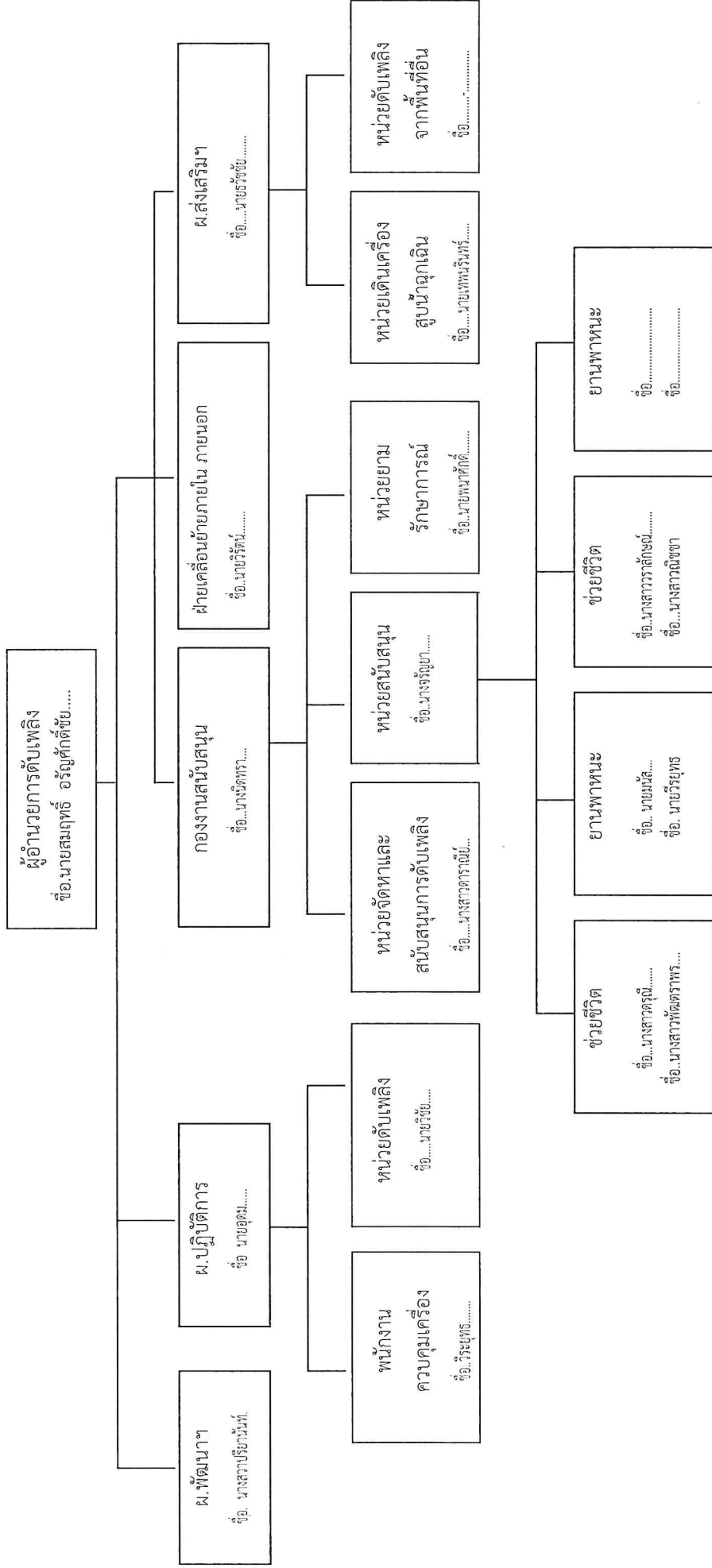
๓..ควบคุมป้องกันทรัพย์สินที่ฝ่ายเคลื่อนย้ายนำมาเก็บ

หมายเหตุ

๑. พนักงานที่ปฏิบัติงานอื่นในขณะเกิดเหตุเพลิงไหม้หมายถึง ผู้ควบคุมเครื่องจักร ผู้ควบคุมไฟฟ้า ทีมควบคุมเครื่องสูบน้ำดับเพลิง เป็นต้น  
ซึ่งจะต้องกำหนดตามความจำเป็นของสถานที่ปฏิบัติงาน

๒. หน้าที่ที่ระบุตามที่กำหนดให้ปฏิบัติงานในขณะเกิดเพลิงไหม้เช่น ปฏิบัติงานควบคุมเครื่องจักร ควบคุมไฟฟ้า ควบคุมเครื่องสูบน้ำดับเพลิง

โครงสร้างหน่วยงานป้องกันและขจัดภัยเมื่อเกิดเหตุเพลิงไหม้ชุมชนรุนแรง (ถ้ามี)



- หมายเหตุ**
๑. การปฏิบัติตามแผนปฏิบัติการเต็มรูปแบบนี้จะใช้เมื่อเกิดเพลิงไหม้อย่างรุนแรง
  ๒. การเกิดเพลิงไหม้ภายในพื้นที่ต่าง ๆ เพียงเล็กน้อย ให้หัวหน้าแผนกดำเนินการส่งการดับเพลิงตามแผนการปฏิบัติการเมื่อเกิดเพลิงไหม้ขึ้นต้น และโทรศัพท์แจ้งศูนย์รวมข่าวและสื่อสาร หรือผู้อำนวยการดับเพลิง หรือเจ้าหน้าที่ความปลอดภัยในการทำงานระดับวิชาชีพ

หน้าที่ของผู้ปฏิบัติงานตามโครงสร้างหน่วยงานป้องกันระดับอัคคีภัยเมื่อเกิดเหตุเพลิงไหม้ขั้นรุนแรง (ถ้ามี)

ผู้ปฏิบัติงาน	หน้าที่รับผิดชอบ
<u>ผู้อำนวยการดับเพลิง</u>	ให้ปฏิบัติดังนี้ ๑. รับฟังรายการต่าง ๆ เพื่อสั่งการการใช้แผนต่าง ๆ ๒. ขอความช่วยเหลือจากหน่วยงานที่เกี่ยวข้อง ๓. รายงานผลการเกิดเพลิงไหม้ต่อผู้บังคับบัญชาระดับสูงขึ้นไป ๔. ให้ข่าวแก่สื่อมวลชน
<u>ฝ่ายไฟฟ้า</u>	ให้ปฏิบัติดังนี้ ๑. เมื่อเกิดเพลิงไหม้ให้รีบเข้าไปที่เกิดเหตุเพื่อรับคำสั่งตัดไฟจากฝ่ายปฏิบัติการ ๒. รับคำสั่งจากผู้อำนวยการดับเพลิง
<u>ฝ่ายปฏิบัติการ</u>	หัวหน้าฝ่ายปฏิบัติการให้ถือปฏิบัติดังนี้ ๑. เมื่อเกิดเพลิงไหม้ในพื้นที่ให้หัวหน้าฝ่ายปฏิบัติการแยกชุดปฏิบัติการออกเป็น ๒ ชุด คือ ชุดควบคุมเครื่องจักร และชุดดับเพลิง ๑.๑ <u>ชุดควบคุมเครื่องจักร</u> เมื่อเกิดเพลิงไหม้ในพื้นที่ใด ให้ชุดควบคุมเครื่องจักรทำการ ควบคุมเครื่องจักรให้ทำงานต่อไปจนกว่าจะได้รับคำสั่งให้หยุด เครื่องจากหัวหน้าฝ่ายปฏิบัติการกรณีที่ไม่สามารถเดินเครื่อง หรือ ได้รับคำสั่งให้หยุดเครื่อง ให้ชุดควบคุมเครื่องจักรไปช่วยทำการ ดับเพลิง ๑.๒ <u>ชุดดับเพลิง</u> เมื่อเกิดเพลิงไหม้ในพื้นที่ตัวเองไม่ว่ามากหรือน้อย ชุดปฏิบัติการชุดนี้จะแยกตัวออกจากการควบคุมเครื่องจักร ออกทำการดับเพลิงโดยทันทีที่เกิดเพลิงไหม้โดยไม่ต้องหยุดเครื่องและ ให้ปฏิบัติการภายใต้คำสั่งของหัวหน้าฝ่ายปฏิบัติการในพื้นที่ใน การปฏิบัติการหากจำเป็นต้องขอความช่วยเหลือจากหน่วยอื่นให้หัวหน้าฝ่ายปฏิบัติการสั่งดำเนินการ

ผู้ปฏิบัติงาน	หน้าที่รับผิดชอบ
<u>ฝ่ายสื่อสารและประสานงาน</u>	๒. ทันทีที่ทราบเหตุเพลิงไหม้ในพื้นที่ของตนเอง ให้แจ้งข่าวโทรศัพท์ถึงเจ้าหน้าที่ความปลอดภัยถึงผู้อำนวยการดับเพลิงและโทรศัพท์แจ้งศูนย์รวมข่าว
<u>หน่วยจัดหาและสนับสนุนในการดับเพลิง</u>	ให้ปฏิบัติดังนี้ ๑. คอยช่วยเหลือประสานงานระหว่างบุคคลที่เกี่ยวข้อง ๒. รับคำสั่งจากผู้อำนวยการดับเพลิงและติดต่อผ่านศูนย์รวมข่าว ๓. สั่งการแทนผู้อำนวยการดับเพลิง ถ้าได้รับมอบหมาย
<u>หน่วยจัดหาและสนับสนุนในการดับเพลิง</u>	ให้เจ้าหน้าที่ความปลอดภัยคอยช่วยเหลือดังนี้
- ผู้ประสานงาน	๑. คอยช่วยเหลือประสานงานระหว่างผู้อำนวยการดับเพลิง
- ยามรักษาการณ์	ยามรักษาการณ์และผู้เกี่ยวข้อง
	๒. คอยรับ-ส่งคำสั่งจากผู้อำนวยการดับเพลิงในการติดต่อ
	ศูนย์ข่าว
	๓. สั่งการแทนผู้อำนวยการดับเพลิง ในกรณีที่ผู้อำนวยการ
	ดับเพลิง มอบหมาย
	๑. ให้รีบไปยังจุดเกิดเหตุคอยรับคำสั่งจากผู้อำนวยการดับเพลิง
	และหัวหน้าฝ่ายประสานงาน
	๒. ป้องกันมิให้บุคคลภายนอกที่ไม่มีหน้าที่เกี่ยวข้องเข้าก่อน
	ได้รับอนุญาต
	๓. ควบคุมป้องกันทรัพย์สินที่ฝ่ายเคลื่อนย้ายนำมาเก็บไว้
<u>ฝ่ายเคลื่อนย้ายภายใน - ภายนอก</u>	๑. ให้รับผิดชอบในการกำหนดจุดปลอดภัยอัคคีภัยในการเก็บ
	วัสดุครุภัณฑ์
	๒. อำนวยความสะดวกในการเคลื่อนย้ายขนส่งวัสดุครุภัณฑ์
	๓. จัดยานพาหนะและอุปกรณ์ขนย้าย



ผู้ปฏิบัติงาน	หน้าที่รับผิดชอบ
<p>กองประสานนโยบายและวิชาการ</p> <p>- หน่วยติดต่อดับเพลิงจากพื้นที่อื่น</p> <p>- หน่วยเดินเครื่องสูบน้ำฉุกเฉิน</p>	<p>ให้ปฏิบัติดังนี้</p> <ol style="list-style-type: none"><li>๑. ให้แจ้งสัญญาณ SAFETY ORDER SYSTEM (SOS)</li><li>๒. พนักงานที่ทราบเหตุเพลิงไหม้และต้องการเข้ามาช่วยเหลือดับเพลิง ให้รายงานตัวต่อผู้อำนวยการดับเพลิงเพื่อทำการแบ่งเป็นชุดช่วยเหลือส่งเสริมการปฏิบัติงาน</li><li>๓. สำหรับการเกิดอัคคีภัยในบริเวณเครื่องจักร ชุดดับเพลิงควรมาจากชุดดับเพลิงในสถานที่นั้น ผู้ที่มาช่วยเหลือควรช่วยเหลือในการลำเลียงอุปกรณ์ดับเพลิง</li><li>๔. คอยคำสั่งจากผู้อำนวยการดับเพลิง ให้คอยอยู่บริเวณที่เกิดเพลิงไหม้</li></ol>
<p><u>ศูนย์รวมข่าว / สื่อสาร</u></p>	<p>ให้ปฏิบัติดังนี้</p> <ol style="list-style-type: none"><li>๑. เมื่อทราบข่าวเกิดเพลิงไหม้จะต้องทำการตรวจสอบข่าว</li><li>๒. แจ้งเหตุเพลิงไหม้</li><li>๓. ติดตามข่าว แจ้งข่าวเป็นระยะ</li><li>๔. ติดต่อขอความช่วยเหลือ (ถ้ามีการสื่อสาร)</li><li>๕. แจ้งข่าวอีกครั้งเมื่อเพลิงสงบ</li></ol>

ผู้รับผิดชอบในตำแหน่งต่าง ๆ ตามผู้ปฏิบัติงาน  
ตามโครงสร้างหน่วยงานป้องกันระดับอค์กีย์เมื่อเกิดเหตุเพลิงไหม้ชั้นรุนแรง (ถ้ามี)

ตำแหน่ง	เวลาปกติ(วันธรรมดา) ๐๘.๐๐-๑๗.๐๐ น.	นอกเวลาปกติ(วันธรรมดา) ๑๗.๐๐-๐๘.๐๐ น.	วันหยุด ๐๘.๐๐-๒๔.๐๐-๐๘.๐๐ น.
๑. ผู้อำนวยการ ดับเพลิง	- ผอ.กยท.จ.หนองคาย หรือผู้ได้รับมอบหมาย	ลูกจ้าง/พรป.	- พรป.
๒. หัวหน้ากองประสาน นโยบายฯ	- พนง./ลูกจ้าง/พรป.	- พนักงานนอนเวร.....	- พนักงานนอนเวร.....
๓. หัวหน้าแผนก ปฏิบัติการ	- พนง./ลูกจ้าง/พรป. ผู้ได้รับมอบหมาย	- ..... - พรป.	- ..... - พรป.
๔. หัวหน้าฝ่ายสื่อสาร และประสานงาน - <u>หน่วยสนับสนุน</u>  - พยาบาล เจ้าหน้าที่ยานพาหนะ  - เจ้าหน้าที่ศูนย์ รวมข่าวและสื่อสาร - <u>หน่วยจัดหาและ</u> <u>สนับสนุนการ</u> <u>ดับเพลิง</u>  - ผู้ประสานงาน - ผู้จ่ายอุปกรณ์ ดับเพลิง - ผู้สื่อข่าวผ่าน- หัวหน้าฝ่ายปฏิบัติการ ศูนย์รวมข่าว และสื่อสาร - หน่วยยาม รักษาการณ์	- หัวหน้ากองงานสนับสนุน ผู้รับมอบหมาย  - พนง./ลูกจ้าง พนักงานขับรถ  - พนักงานธุรการ/พรป.  - เจ้าหน้าที่ความปลอดภัย อุปกรณ์ดับเพลิง) หัวหน้าฝ่ายปฏิบัติการ จป. (เมื่อไปถึงที่เกิดเหตุ) - ผู้ประสานงานยาม รักษาการณ์	- .....  - ทีมปฐมพยาบาล - พคย./พรป.  - .....  - หัวหน้ายามรักษาการณ์	- .....  - ทีมปฐมพยาบาล พรป.  - .....  - หัวหน้ายามรักษาการณ์

ตำแหน่ง	เวลาปกติ(วันธรรมดา) ๐๘.๐๐ - ๑๗.๐๐ น.	นอกเวลาปกติ (วันธรรมดา) ๑๗.๐๐ - ๐๘.๐๐ น.	วันหยุด ๐๘.๐๐ - ๒๔.๐๐ - ๐๘.๐๐
๕. หัวหน้าฝ่าย เคลื่อนย้าย ภายใน / ภายนอก	- หัวหน้าแผนกธุรการ หรือผู้ได้รับมอบหมาย	- พรป.	- พรป.
๖. หัวหน้าแผนก ส่งเสริมฯ - หน่วยเดินเครื่อง สูบน้ำอุกฉิน - หน่วยติดต่อ ดับเพลิงจาก พื้นที่อื่น - ใช้Safety Order System (SOS)	- พนง./ลูกจ้าง  - จากแผนกธุรการ  ชื่อ...นายวิรุทธิ์.....  - ผู้กดสัญญาณแจ้งเหตุ จาก SOS .....	- .....  - จาก พรป./ซ่อมบำรุง  ชื่อ.....นายพนาคัดดี.....  - ผู้กดสัญญาณแจ้งเหตุ จาก SOS .....	- .....  - จาก พรป./ซ่อมบำรุง  ชื่อ.....  - ผู้กดสัญญาณแจ้งเหตุ จาก SOS .....

## ๕ แผนอพยพหนีไฟ

แผนอพยพหนีไฟนั้นกำหนดขึ้นเพื่อความปลอดภัยของชีวิตและทรัพย์สินของพนักงาน และของสถานประกอบการในขณะเกิดเพลิงเหตุไหม้

แผนอพยพหนีไฟที่กำหนดขึ้นนั้น มีองค์ประกอบต่าง ๆ เช่น หน่วยตรวจสอบจำนวนพนักงาน, ผู้นำทางหนีไฟ, จุดนัดพบ, หน่วยช่วยชีวิต และยานพาหนะ ฯลฯ ควรได้กำหนดผู้รับผิดชอบในแต่ละหน่วยงานโดยขึ้นตรงต่อผู้อำนวยการอพยพหนีไฟหรือผู้อำนวยการดับเพลิง ดังนี้

- ผู้อำนวยการอพยพหนีไฟหรือผู้อำนวยการดับเพลิง

ชื่อ .....นายสมฤทธิ์ อรัญศักดิ์ชัย.....

- ผู้ช่วยผู้อำนวยการอพยพหนีไฟหรือผู้ช่วยผู้อำนวยการดับเพลิง

ชื่อ .....นายวิรัตน์ สุวรรณบุตร.....

ในแผนดังกล่าวควรกำหนดให้มีการปฏิบัติดังนี้

๑. ผู้นำทางหนีไฟ จะเป็นผู้นำทางพนักงานอพยพหนีไฟไปตามทางออกที่จัดไว้
๒. จุดนัดพบหรือเรียกอีกอย่างว่า “จุดรวมพล” จะเป็นสถานที่ที่ปลอดภัย ซึ่งพนักงานสามารถที่จะมารายงานตัวและทำการตรวจสอบนับจำนวนได้
๓. หน่วยตรวจสอบจำนวนพนักงาน มีหน้าที่ตรวจนับจำนวนพนักงานว่า มีการอพยพหนีไฟ ออกมาภายนอกบริเวณที่ปลอดภัยครบทุกคนหรือไม่ หากพบว่าพนักงานอพยพหนีไฟออกมาไม่ครบตามจำนวนจริง ซึ่งหมายถึงยังมีพนักงานติดอยู่ในพื้นที่ที่เกิดอัคคีภัย
๔. หน่วยช่วยชีวิตและยานพาหนะ จะเข้าค้นหาและทำการช่วยชีวิตพนักงานที่ยังติดค้างอยู่ในอาคารหรือในพื้นที่ที่เกิดอัคคีภัย รวมถึงกรณีของพนักงานที่ออกมาอยู่ที่จุดรวมพลแล้วมีอาการเป็นลม ช็อคหมดสติหรือบาดเจ็บเป็นต้น หน่วยช่วยชีวิตและยานพาหนะจะทำการปฐมพยาบาลเบื้องต้นและติดต่อหน่วยยานพาหนะให้ในกรณีที่พยาบาลหรือแพทย์พิจารณาแล้วต้องนำส่งโรงพยาบาล