



แผนป้องกันและระงับอัคคีภัย
การยางแห่งประเทศไทย
เขตภาคตะวันออกเฉียงเหนือตอนล่าง
ประจำปี พ.ศ. ๒๕๖๓

คำนำ

ด้วยประกาศคณะกรรมการแรงงานรัฐวิสาหกิจสัมพันธ์ เรื่อง มาตรฐานขั้นต่ำของสภาพการจ้างในรัฐวิสาหกิจ (ฉบับที่ ๓) กำหนดให้นายจ้างบริหาร จัดการ และดำเนินการด้านความปลอดภัยอาชีวอนามัย และสภาพแวดล้อมในการทำงานตามกฎหมายว่าด้วยความปลอดภัย อาชีวอนามัย และสภาพแวดล้อมในการทำงาน ซึ่งพระราชบัญญัติความปลอดภัย อาชีวอนามัย และสภาพแวดล้อมในการทำงาน พ.ศ. ๒๕๕๔ มาตรา ๘ ให้นายจ้างบริหาร จัดการ และดำเนินการด้านความปลอดภัย อาชีวอนามัยและสภาพแวดล้อมในการทำงาน ให้เป็นไปตามมาตรฐานที่กำหนดในกฎกระทรวง โดยมีวัตถุประสงค์เพื่อประโยชน์ในการวางมาตรฐานการควบคุม กำกับ ดูแล และบริหารจัดการด้านความปลอดภัย อาชีวอนามัย และสภาพแวดล้อมในการทำงานอย่างเหมาะสม มิให้ได้รับอันตรายต่อชีวิต ร่างกาย จิตใจ และสุขภาพอนามัยแก่บุคลากร ผู้ที่เกี่ยวข้อง ในสถานประกอบกิจการ ต่าง ๆ

การยางแห่งประเทศไทยเขตภาคตะวันออกเฉียงเหนือตอนล่าง (กยท.ข.อนล.) ได้ตระหนักถึงความสำคัญเกี่ยวกับการเกิดอัคคีภัยที่อาจเกิดขึ้นในองค์กร ซึ่งอัคคีภัยถือว่าเป็นสาธารณภัยประเภทหนึ่งที่เกิดขึ้นบ่อยครั้งและทวีความรุนแรงมากขึ้น ก่อให้เกิดความสูญเสียต่อชีวิตและทรัพย์สิน โดยมีสาเหตุเนื่องมาจากความประมาท ความรู้เท่าไม่ถึงการณ์ ขาดความรู้ความเข้าใจในการปฏิบัติตน ในการป้องกันและระงับอัคคีภัย ฉะนั้น จึงได้จัดทำแผนป้องกันและระงับอัคคีภัย การยางแห่งประเทศไทยเขตภาคตะวันออกเฉียงเหนือตอนล่าง ขึ้น เพื่อวางมาตรการในการป้องกันและระงับอัคคีภัย โดยกำหนดให้มีการอบรมหลักสูตร การดับเพลิงขั้นต้น และการฝึกซ้อมดับเพลิงและฝึกซ้อม อพยพหนีไฟให้กับบุคลากรในหน่วยงาน รวมถึงตรวจสอบดูแลวัสดุอุปกรณ์ดับเพลิงของหน่วยงานให้อยู่สภาพที่พร้อมใช้งาน ตามมาตรฐานที่กำหนดไว้ในกฎกระทรวงกำหนดมาตรฐานในการบริหาร จัดการและดำเนินการด้านความปลอดภัย อาชีวอนามัย และสภาพแวดล้อมในการทำงานเกี่ยวกับการป้องกันและระงับอัคคีภัย พ.ศ. ๒๕๕๕ โดยให้บุคลากรทุกคนถือปฏิบัติตามที่กำหนดไว้ในแผนดังกล่าวอย่างเคร่งครัด และหวังเป็นอย่างยิ่งว่าแผนป้องกันและระงับอัคคีภัยนี้ จะเป็นประโยชน์กับบุคลากรในองค์กร หากเกิดเหตุอัคคีภัย บุคลากรจะสามารถช่วยเหลือตนเองรวมทั้งบุคคลอื่นและทรัพย์สินของการยางแห่งประเทศไทยให้ปลอดภัยได้

สารบัญ

	หน้า
๑. หลักการและเหตุผล	๑
๒. วัตถุประสงค์	๒
๓. ขอบเขต	๒
๔. เอกสารอ้างอิง	๒
๕. คำจำกัดความ	๓
๖. แผนการป้องกันและระงับอัคคีภัย	๔
๖.๑ แผนก่อนเกิดเหตุ	
๖.๑.๑ แผนตรวจตรา	๔
๖.๑.๒ แผนการฝึกอบรม	๔
๖.๑.๓ แผนการรณรงค์ป้องกันและระงับอัคคีภัย	๕
๖.๒ แผนขณะเกิดเหตุ	
๖.๒.๑ แผนการดับเพลิง	๖
การปฏิบัติเมื่อเกิดเหตุเพลิงไหม้รุนแรง	๗
๖.๒.๒ แผนอพยพหนีไฟ	๑๐
๖.๓ แผนหลังเกิดเหตุ	
๖.๓.๑ แผนบรรเทาทุกข์	๑๒

ภาคผนวก

คำสั่งแต่งตั้งเจ้าหน้าที่ความปลอดภัยในการทำงานระดับบริหาร และเจ้าหน้าที่ความปลอดภัยในการทำงานระดับหัวหน้างาน

๑. หลักการและเหตุผล

ความปลอดภัยด้านชีวอนามัย เป็นสิ่งสำคัญและจำเป็นอย่างยิ่ง ที่ทุกองค์กรจะต้องมี ไม่ว่าจะ เป็นองค์กรภาครัฐหรือภาคเอกชน แต่จะต้องมีการจัดการกำหนดแผนและบุคลากรที่จะควบคุม ดูแล รับผิดชอบเพื่อปฏิบัติหน้าที่ในส่วนนี้ บุคลากรจะต้องมีความรู้ความเข้าใจในการควบคุม ดูแล รับผิดชอบ ในการปฏิบัติหน้าที่ในส่วนนี้ การขาดการพัฒนาความรู้ความเข้าใจด้านความปลอดภัย อาชีวอนามัย และสภาพแวดล้อมในการทำงาน มักก่อให้เกิดอันตรายจนได้รับการบาดเจ็บ พิการ ทูพพลภาพ และเสียชีวิต โดยเฉพาะอย่างยิ่ง การเกิดอัคคีภัยส่วนใหญ่มักเป็นผลมาจากความประมาท ไม่รอบคอบ ขาดการตรวจสอบ ระบบป้องกันและระงับอัคคีภัยต่าง ๆ ให้พร้อมใช้งานอย่างสม่ำเสมอ และขาดความตระหนักในเรื่องความปลอดภัยจากอัคคีภัย ซึ่งการเกิดอัคคีภัยแต่ละครั้งสามารถสร้างความเสียหายและความสูญเสียต่อชีวิตและทรัพย์สินของบุคลากรและองค์กรเป็นมูลค่ามหาศาล การยางแห่งประเทศไทย จึงได้ตระหนักและเล็งเห็นถึงความสำคัญในเรื่องการป้องกันและระงับอัคคีภัย เนื่องจากมีบุคลากรและผู้มาติดต่อขอใช้บริการเป็นจำนวนมาก ตลอดจนมีวัสดุอุปกรณ์เครื่องมือเครื่องใช้สำนักงาน รวมถึงเอกสารต่าง ๆ ซึ่งเป็นแหล่งเชื้อเพลิงอย่างดี หากไม่มีการตรวจตรา ตรวจสอบ อย่างเคร่งครัด อาจเป็นสาเหตุที่ทำให้เกิดอัคคีภัยได้ ประกอบกับรัฐบาลได้ให้ความสำคัญกับวาระ “ประเทศไทยปลอดภัย หรือ Safety Thailand” มุ่งเน้นการบูรณาการระหว่างหน่วยงานต่าง ๆ ในการยกระดับมาตรฐานความปลอดภัย เพื่อให้พร้อมรับมือกับภัยต่าง ๆ ที่อาจเกิดขึ้นได้ อย่างทันท่วงทีและมีประสิทธิภาพ โดยให้หน่วยงานต่าง ๆ จัดทำแผนป้องกันและระงับอัคคีภัย เพื่อยกระดับมาตรฐานความปลอดภัยในประเทศ สร้างความรู้ความเข้าใจในการปฏิบัติตนที่ถูกต้องเพื่อความปลอดภัยแก่ชีวิตและทรัพย์สินของประชาชน รวมถึงสำนักงานคณะกรรมการนโยบายรัฐวิสาหกิจ (สคร.) ได้กำหนดตัวชี้วัดของการยางแห่งประเทศไทย โดยพิจารณาจากวิสัยทัศน์ ภารกิจหลัก และนโยบายขององค์กร รวมทั้งแนวนโยบายผู้ถือหุ้นภาครัฐ (Statement of Direction : SODs) ที่มีต่อการยางแห่งประเทศไทย ในส่วนการบริหารจัดการองค์กร ตัวชี้วัดที่ ๓๐๖ การบริหารทรัพยากรบุคคล กำหนดให้มีโครงสร้างพื้นฐานสนับสนุนระบบการบริหารทรัพยากรบุคคล ภายใต้โครงการส่งเสริมความปลอดภัย อาชีวอนามัย และสภาพแวดล้อมในการทำงาน ซึ่งพิจารณาจากการให้ความสำคัญต่อความปลอดภัยในภาพรวมขององค์กรและในภาพย่อยระดับพนักงาน โดยมีการจัดทำแผนด้านความปลอดภัย อาชีวอนามัย และสภาพแวดล้อมในการทำงานทั้งในภาวะปกติและรองรับภัยพิบัติ และกำหนดหน่วยงานผู้รับผิดชอบในการดำเนินการชัดเจน

การยางแห่งประเทศไทย (กยท.) โดยกองความปลอดภัยอาชีวอนามัยและแรงงานสัมพันธ์ ฝ่ายทรัพยากรมนุษย์ ร่วมกับ คณะกรรมการความปลอดภัย อาชีวอนามัย และสภาพแวดล้อมในการทำงาน การยางแห่งประเทศไทยเขตภาคตะวันออกเฉียงเหนือตอนล่าง (กยท.ข.อนล.) จึงได้จัดทำแผนป้องกันและระงับอัคคีภัย การยางแห่งประเทศไทยเขตภาคตะวันออกเฉียงเหนือตอนล่าง เป็นไปตามกฎกระทรวงกำหนดมาตรฐานในการบริหาร จัดการ และดำเนินการด้านความปลอดภัย อาชีวอนามัย และสภาพแวดล้อมในการทำงานเกี่ยวกับการป้องกันและระงับอัคคีภัย พ.ศ. ๒๕๕๕ ซึ่งกำหนดให้สถานประกอบกิจการที่มีลูกจ้างตั้งแต่ ๑๐ คนขึ้นไป ต้องจัดให้มีแผนป้องกันและระงับอัคคีภัยในสถานประกอบกิจการ และจัดให้ลูกจ้างในสถานประกอบกิจการเข้ารับการฝึกอบรมหลักสูตรต่าง ๆ ประกอบด้วย การดับเพลิงขั้นต้น การปฐมพยาบาล

เบื้องต้น การช่วยเหลือในกรณีฉุกเฉิน หากเกิดเหตุจะสามารถป้องกันและลดอัตราการสูญเสียที่อาจเกิดขึ้นได้ รวมถึงบุคลากรมีความรู้ความเข้าใจและตระหนักถึงอันตรายที่เกิดจากอัคคีภัย ตลอดจนสามารถปฏิบัติตามแผนป้องกันและระงับอัคคีภัยได้อย่างมีประสิทธิภาพ ซึ่งเป็นส่วนที่จะสนับสนุนให้การดำเนินงานของ กยทพ. มีความต่อเนื่องและเป็นอย่างราบรื่น

๒. วัตถุประสงค์

๒.๑ เพื่อเป็นการป้องกันการสูญเสียทั้งชีวิตและทรัพย์สินจากการเกิดอัคคีภัย

๒.๒ เพื่อให้บุคลากรในหน่วยงานและผู้รับบริการ เกิดความตระหนักและมีความพร้อม สามารถระงับเหตุรวมทั้งช่วยเหลือตนเองได้อย่างปลอดภัยเมื่อเกิดอัคคีภัย

๒.๓ เพื่อให้สามารถฟื้นฟูพื้นที่ที่เกิดเหตุให้กลับเข้าสู่สภาวะปกติโดยเร็ว

๒.๔ เพื่อลดอัตราเสี่ยงต่อการเกิดเหตุอัคคีภัย

๒.๕ เพื่อให้เป็นไปตามที่กฎหมายกำหนด

๒.๖ เพื่อสร้างทัศนคติที่ดีต่อบุคลากรในหน่วยงาน

๒.๗ เพื่อสร้างความมั่นใจในเรื่องความปลอดภัยต่อบุคลากรในหน่วยงานและผู้ขอใช้บริการ

๓. ขอบเขต

แผนป้องกันและระงับอัคคีภัย การยางแห่งประเทศไทยเขตภาคตะวันออกเฉียงเหนือตอนล่าง ฉบับนี้ใช้เป็นการป้องกันและระงับอัคคีภัยที่อาจเกิดขึ้นในบริเวณสถานที่ปฏิบัติงานของอาคารการยางแห่งประเทศไทยเขตภาคตะวันออกเฉียงเหนือตอนล่าง จ.บุรีรัมย์ เท่านั้น โดยมีคณะกรรมการความปลอดภัย อาชีวอนามัย และสภาพแวดล้อมในการทำงาน การยางแห่งประเทศไทยเขตภาคตะวันออกเฉียงเหนือตอนล่าง การยางแห่งประเทศไทยจังหวัดบุรีรัมย์ และการยางแห่งประเทศไทยสาขาเมืองบุรีรัมย์ เป็นผู้รับผิดชอบในการดำเนินการตามแผนฯ ดังนี้

๑. แผนก่อนเกิดเหตุ ประกอบด้วย แผนตรวจตรา แผนการอบรม แผนการณรงค์ป้องกันและระงับอัคคีภัย

๒. แผนขณะเกิดเหตุ ประกอบด้วย แผนดับเพลิง แผนอพยพหนีไฟ แผนบรรเทาทุกข์ขณะเกิดเหตุ

๓. แผนหลังเกิดเหตุ ประกอบด้วย แผนบรรเทาทุกข์

๔. เอกสารอ้างอิง

๔.๑ พระราชบัญญัติความปลอดภัย อาชีวอนามัย และสภาพแวดล้อมในการทำงาน พ.ศ. ๒๕๕๔

๔.๒ กฎกระทรวง กำหนดมาตรฐานในการบริหารและการจัดการด้านความปลอดภัย อาชีวอนามัย และสภาพแวดล้อมในการทำงาน พ.ศ. ๒๕๕๙

๔.๓ กฎกระทรวง กำหนดมาตรฐานในการบริหาร จัดการ และดำเนินการด้านความปลอดภัย อาชีวอนามัย และสภาพแวดล้อมในการทำงานเกี่ยวกับการป้องกันและระงับอัคคีภัย พ.ศ. ๒๕๕๕

๔.๔ แผนป้องกันและระงับอัคคีภัย การยางแห่งประเทศไทย สำนักงานใหญ่ ประจำปี ๒๕๖๓

ข้อมูลทั่วไป

อาคารสำนักงาน เป็นอาคาร ๒ ชั้น
 บ้านชั้นเดียว (บ้านพัก ผอ.กยท.จ.บุรีรัมย์) จำนวน ๑ หลัง
 อาคารทาว์นเฮาส์ ๒ ชั้น ขนาด ๔ คูหา (บ้านพักผู้ช่วยผู้อำนวยการจังหวัด/หัวหน้าแผนก)
 โกดังเก็บพัสดุสำนักงาน จำนวน ๑ หลัง

๕. คำจำกัดความ

เจ้าหน้าที่ความปลอดภัย อาชีวอนามัย และสภาพแวดล้อมในการทำงาน หมายถึง พนักงานของการยางแห่งประเทศไทยในส่วนงาน กยท.เขต กยท.จ.บุรีรัมย์ กยท.ส. เมืองบุรีรัมย์ ที่ได้รับมอบหมายหน้าที่ในแผนการป้องกันและระงับอัคคีภัยการยางแห่งประเทศไทยเขตภาคตะวันออกเฉียงเหนือตอนล่าง

ผู้อำนวยการดับเพลิง หมายถึง ผู้ว่าการการยางแห่งประเทศไทยเขตภาคตะวันออกเฉียงเหนือตอนล่าง หรือผู้ที่ได้รับมอบหมายให้ทำหน้าที่อื่น เพื่อทำหน้าที่ อำนวยการ สั่งการในการดับเพลิงและควบคุมสถานการณ์

หน่วยงาน หมายถึง การยางแห่งประเทศไทยส่วนงานเขตภาคตะวันออกเฉียงเหนือตอนล่าง การยางแห่งประเทศไทยจังหวัดบุรีรัมย์ การยางแห่งประเทศไทยสาขาเมืองบุรีรัมย์

พนักงาน หมายถึง พนักงานในสังกัด การยางแห่งประเทศไทยส่วนงานเขตภาคตะวันออกเฉียงเหนือตอนล่าง การยางแห่งประเทศไทยจังหวัดบุรีรัมย์ การยางแห่งประเทศไทยสาขาเมืองบุรีรัมย์

ลูกจ้าง หมายถึง ลูกจ้างที่อยู่ในสังกัด การยางแห่งประเทศไทยส่วนงานเขตภาคตะวันออกเฉียงเหนือตอนล่าง การยางแห่งประเทศไทยจังหวัดบุรีรัมย์ การยางแห่งประเทศไทยสาขาเมืองบุรีรัมย์

หน่วยประสานงาน หมายถึง กลุ่มพนักงานในหน่วยงานที่ได้รับมอบหมายให้รับหน้าที่ประสานงานเบื้องต้นกับหน่วย ทีม หรือบุคคลที่เกี่ยวข้อง และรายงานต่อผู้อำนวยการดับเพลิง

หน่วยจัดหาและสนับสนุน หมายถึง กลุ่มพนักงานในหน่วยงาน ที่ได้รับมอบหมายให้อำนวยการความสะดวกต่อทีมงานหรือหน่วยงานต่าง ๆ ในการดับเพลิงการอพยพหนีไฟ เตรียมความพร้อมด้านอาคารสถานที่ การควบคุมการจราจร การขนย้ายอุปกรณ์ที่สำคัญ และจัดเตรียมยานพาหนะในการอพยพ

ทีมอพยพและตรวจนับจำนวน หมายถึง กลุ่มพนักงานในหน่วยงาน ที่ได้รับมอบหมายให้รับหน้าที่ด้านบุคลากร โดยทำหน้าที่นำทางอพยพหนีไฟไปยังจุดรวมพล พร้อมตรวจสอบรายชื่อพนักงานและลูกจ้างในพื้นที่ที่รับผิดชอบ

ทีมค้นหา หมายถึง พนักงานในหน่วยงานที่ได้รับมอบหมายให้ทำหน้าที่ ค้นหาบุคคล ทรัพย์สิน สูญหายติดค้างภายในอาคารหรือประสานกับหน่วยงานภายนอกเข้าดำเนินการค้นหา

ทีมพยาบาล หมายถึง กลุ่มพนักงานในหน่วยงานที่ได้รับมอบหมายให้ปฏิบัติหน้าที่ ในการคัดกรองผู้บาดเจ็บ การปฐมพยาบาลเบื้องต้น และเคลื่อนย้ายผู้บาดเจ็บส่งต่อไปยังโรงพยาบาล

ทีมดับเพลิง หมายถึง กลุ่มพนักงานในหน่วยงานที่ได้รับมอบหมายให้ทำหน้าที่ ดับเพลิงเบื้องต้น โดยแบ่งพื้นที่รับผิดชอบแต่ละของอาคารต่าง ๆ ที่อยู่ภายในเขตพื้นที่สำนักงาน

ทีมไฟฟ้า หมายถึง กลุ่มพนักงานในหน่วยงานที่ได้รับมอบหมายหน้าที่ ในการตัดกระแสไฟฟ้า เพื่อให้ทีมดับเพลิงเข้าระงับเหตุเพลิงไหม้

ทีมประชาสัมพันธ์ หมายถึง กลุ่มพนักงานในหน่วยงานที่ได้รับมอบหมายหน้าที่ ประชาสัมพันธ์ ประกาศแจ้งสถานการณ์รวมถึงติดต่อขอความช่วยเหลือจากหน่วยงานภายนอก รองรับนักข่าวและผู้มาติดต่อ

ทีมเคลื่อนย้าย หมายถึง กลุ่มพนักงานในหน่วยงานที่ได้มอบหมายให้ทำหน้าที่จัดเตรียม ยานพาหนะสำหรับเคลื่อนย้ายผู้ที่ได้รับบาดเจ็บและบุคลากรของแต่ละส่วนงาน /หน่วยงาน ไปปฏิบัติหน้าที่ รสถานที่ต่าง ๆ ที่กำหนดไว้

เจ้าหน้าที่รักษาความปลอดภัย หมายถึง เจ้าหน้าที่ดูแลรักษาความปลอดภัยของ สำนักงาน การยางแห่งประเทศไทยส่วนงานเขตภาคตะวันออกเฉียงเหนือตอนล่าง การยางแห่งประเทศไทยจังหวัดบุรีรัมย์ การยางแห่งประเทศไทยสาขาเมืองบุรีรัมย์

จุดรวมพล หมายถึง พื้นที่ปลอดภัยสำหรับรองรับการอพยพของผู้ประสบภัย ผู้บาดเจ็บ การขนย้ายทรัพย์สิน เมื่อเกิดเหตุฉุกเฉิน

จุดเกิดเหตุ หมายถึง พื้นที่ซึ่งเป็นจุดเกิดเหตุและมีอันตรายสูงมาก

๖. แผนการป้องกันและระงับอัคคีภัย

๖.๑ แผนก่อนเกิดเหตุ

๖.๑.๑ แผนตรวจตรา

กำหนดให้ดำเนินการเฝ้าระวังป้องกันและสำรวจเพื่อค้นหาความเสี่ยงหรืออันตรายเบื้องต้น และความเรียบร้อยของตัวอาคารสำนักงาน วัสดุ อุปกรณ์ เครื่องมือ เครื่องใช้ โดยคณะกรรมการมอบหมาย หน้าที่ความรับผิดชอบให้กับเจ้าหน้าที่ความปลอดภัยในการทำงานระดับหัวหน้างานเป็นผู้ตรวจตราบริเวณ พื้นที่ที่รับผิดชอบ และบริเวณพื้นที่ปฏิบัติงานประจำ

การสำรวจค้นหาความเสี่ยงตามพื้นที่ต่าง ๆ ของอาคาร

- จุดที่เสี่ยงต่อการเกิดเหตุเพลิงไหม้
- การใช้และที่เก็บวัตถุไวไฟ
- ขอบเสียดัดไฟง่าย
- เชื้อเพลิง
- แหล่งความร้อนต่าง ๆ
- อุปกรณ์ดับเพลิง
- ทางหนีไฟ

๖.๑.๒. แผนการอบรม

เป็นการอบรมให้ความรู้กับพนักงานทั้งในเชิงป้องกันและการปฏิบัติเมื่อเกิดเหตุ ซึ่งการเกิด อัคคีภัยภายในสถานประกอบการ ย่อมนำมาซึ่งความสูญเสียต่อองค์กรทั้งทางตรงและทางอ้อม ไม่ว่าจะเป็น ทรัพย์สินเสียหาย การดำเนินงานขององค์กร การให้บริการต่อผู้มารับบริการ หรืออาจถึงขั้นมีผู้ได้รับบาดเจ็บ หรือเสียชีวิต ดังนั้น ในการป้องกันและลดความเสี่ยงด้านการเกิดอัคคีภัย จึงจำเป็นต้องจัดให้มีแผนการอบรม โดยกำหนดผู้รับผิดชอบ ระยะเวลาดำเนินการ และงบประมาณให้ชัดเจน

ลำดับ	หลักสูตรการฝึกอบรม	กลุ่มเป้าหมาย	ความถี่
๑	การฝึกอบรมการดับเพลิงขั้นต้นให้กับพนักงาน	พนักงานและลูกจ้างไม่น้อยกว่าร้อยละ ๔๐ ของจำนวนพนักงานและลูกจ้างทั้งหมดใน กยท.เขต , กยท.จ.บุรีรัมย์ , กยท.ส.เมืองบุรีรัมย์	อบรมในกรณีที่มีผู้ผ่านการอบรมต่ำกว่า ร้อยละ ๔๐ ของจำนวนพนักงานในหน่วยงาน
๒	ชี้แจงแผนป้องกันและระงับอัคคีภัย	พนักงานที่มีหน้าที่รับผิดชอบ ในแผนฯ	อย่างน้อย ปีละ ๑ ครั้ง
๓	การฝึกซ้อมดับเพลิงและฝึกซ้อมอพยพหนีไฟ	พนักงานและลูกจ้างทุกคน	อย่างน้อย ปีละ ๑ ครั้ง
๔	การปฐมพยาบาลเบื้องต้น	พนักงานและลูกจ้างที่มีรายชื่ออยู่ในแผนป้องกันฯ	อย่างน้อย ปีละ ๑ ครั้ง
๕	เจ้าหน้าที่ความปลอดภัยในการทำงานระดับหัวหน้างาน	พนักงานระดับหัวหน้าแผนกหรือเทียบเท่าทุกคน	เมื่อมีการแต่งตั้งให้ดำรงตำแหน่ง
๖	เจ้าหน้าที่ความปลอดภัยในการทำงานระดับบริหาร	พนักงานระดับบริหารหรือเทียบเท่า	เมื่อมีการแต่งตั้งให้ดำรงตำแหน่ง

๖.๑.๓. แผนการรณรงค์ป้องกันและระงับอัคคีภัย

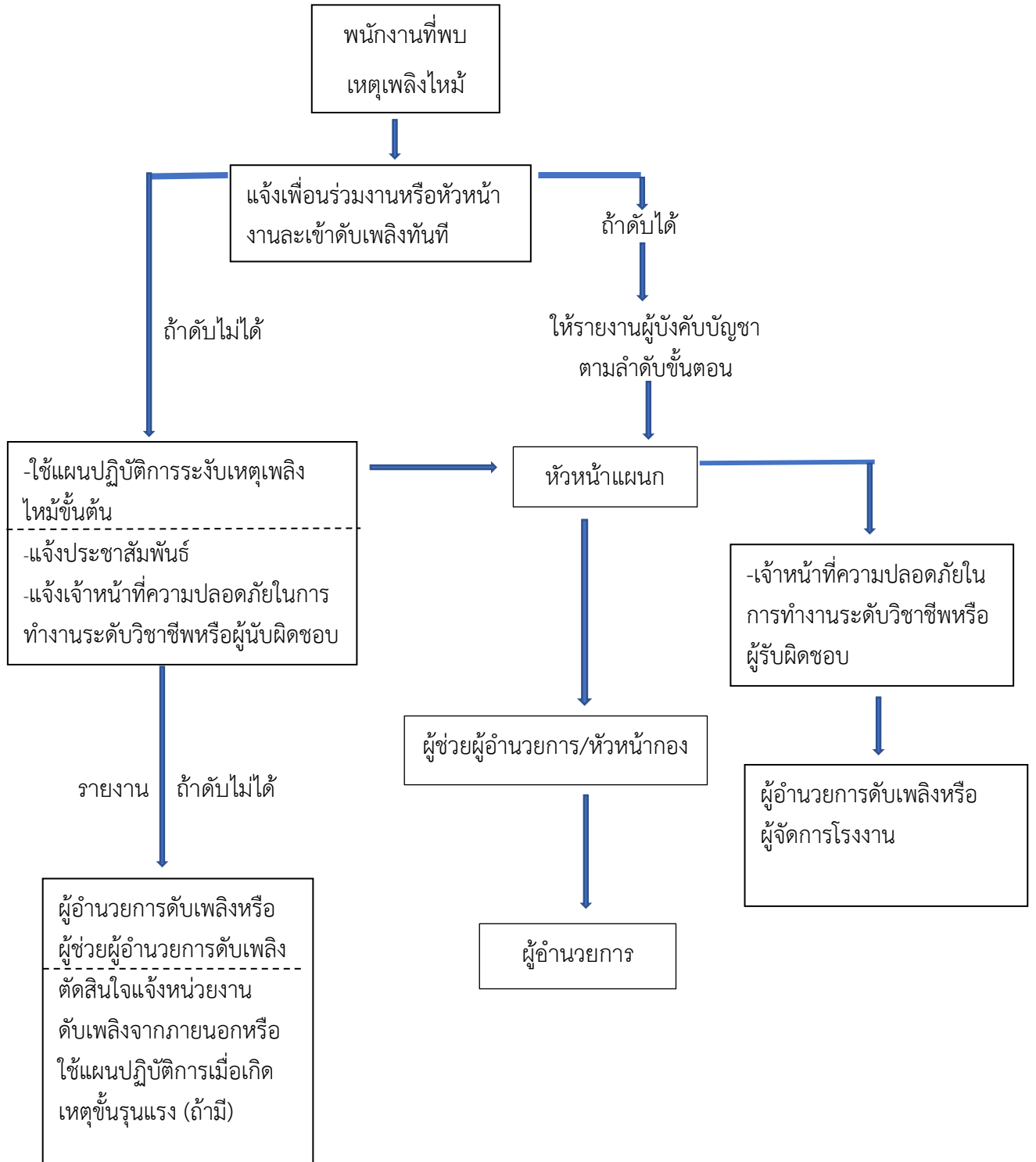
แผนการรณรงค์ป้องกันและระงับอัคคีภัย เป็นการประชาสัมพันธ์เพื่อเสริมสร้างความรู้ ความตระหนัก และส่งเสริมเรื่องการป้องกันและระงับอัคคีภัย ให้เกิดกับบุคลากร ขององค์กรทุกระดับโดยให้ผู้ที่ได้รับมอบหมายหน้าที่ตามแผน ดำเนินการดังนี้

- ผลิตสื่อสิ่งพิมพ์แผนการป้องกันและระงับอัคคีภัย
- จัดให้มีการดำเนินกิจกรรม ๕ ส. เพื่อลดความเสี่ยงในการเกิดเหตุอัคคีภัย
- จัดนิทรรศการรณรงค์ป้องกันและระงับอัคคีภัยภายในสำนักงาน
- การใช้สื่อช่องทางอื่น ๆ เช่น Face book , Line ,

แผนการดับเพลิง

แผนการดับเพลิง

ขั้นตอนการปฏิบัติเมื่อพนักงานพบเหตุเพลิงไหม้



หน้าที่ของผู้ปฏิบัติงานตามโครงการสร้างหน่วยงานป้องกันระงับอัคคีภัยเมื่อเกิดเหตุเพลิงไหม้ขั้นรุนแรง (ถ้ามี)

ผู้ปฏิบัติงาน	หน้าที่รับผิดชอบ
<p><u>ผู้อำนวยการดับเพลิง</u></p> <p><u>ฝ่ายไฟฟ้า</u></p> <p><u>ฝ่ายปฏิบัติการ</u></p>	<p>ให้ปฏิบัติภารกิจดังนี้</p> <ol style="list-style-type: none"> ๑. รับฟังรายการต่าง ๆ เพื่อสั่งการการใช้แผนต่าง ๆ ๒. ขอความช่วยเหลือจากหน่วยงานที่เกี่ยวข้อง ๓. รายงานผลการเกิดเพลิงไหม้ต่อผู้บังคับบัญชาาระดับสูงขึ้นไป ๔. ให้ข่าวแก่สื่อมวลชน <p>ให้ปฏิบัติดังนี้</p> <ol style="list-style-type: none"> ๑. เมื่อเกิดเพลิงไหม้ให้รีบเข้าไปที่เกิดเหตุ เพื่อรับคำสั่งตัดไฟจากฝ่ายปฏิบัติการ ๒. รับคำสั่งจากผู้อำนวยการดับเพลิง <p>หัวหน้าฝ่ายปฏิบัติการให้ถือปฏิบัติดังนี้</p> <ol style="list-style-type: none"> ๑. เมื่อเกิดเพลิงไหม้ในพื้นที่ให้หัวหน้าฝ่ายปฏิบัติการแยกชุดปฏิบัติการออกเป็น ๒ ชุด คือ ชุดควบคุมเครื่องจักร และชุดดับเพลิง <ol style="list-style-type: none"> ๑.๑ ชุดควบคุมเครื่องจักร เมื่อเกิดเพลิงไหม้ในพื้นที่ใด ให้ชุดควบคุมเครื่องจักร ทำการ ควบคุมเครื่องจักรให้ทำงานต่อไปจนกว่าจะได้รับคำสั่งให้หยุด เครื่องจากหัวหน้าฝ่ายปฏิบัติการกรณีที่ไม่สามารถเดินเครื่อง หรือ ได้รับคำสั่งให้หยุดเครื่องให้ควบคุมเครื่องจักรไปช่วยทำการดับเพลิง ๑.๒ ชุดดับเพลิง เมื่อเกิดเพลิงไหม้ในพื้นที่ตัวเองไม่ว่ามากหรือน้อยชุดปฏิบัติการชุดนี้จะแยกตัวออกจากการควบคุมเครื่องจักร ออกทำการดับเพลิงทันทีที่เกิดเพลิงไหม้ โดยไม่ต้องหยุดเครื่องและให้ปฏิบัติการภายใต้คำสั่งของหัวหน้าฝ่ายปฏิบัติการในพื้นที่ ในการปฏิบัติการหากจำเป็นต้องขอความช่วยเหลือจากหน่วยอื่น ให้หัวหน้าฝ่ายปฏิบัติการสั่งดำเนินการ

ผู้ปฏิบัติงาน	หน้าที่รับผิดชอบ
<p><u>ฝ่ายสื่อสารและประสานงาน</u></p> <p><u>หน่วยจัดหาและสนับสนุนในการดับเพลิง</u> -ผู้ประสานงาน</p> <p>-ยามรักษาการณ์</p> <p><u>ฝ่ายเคลื่อนย้ายภายใน-ภายนอก</u></p>	<p>๒. ทันทีที่ทราบเหตุเพลิงไหม้ในพื้นที่ของตนเอง ให้แจ้งข่าวโทรศัพท์ถึงเจ้าหน้าที่ความปลอดภัยถึงผู้อำนวยการดับเพลิงและโทรศัพท์แจ้งศูนย์รวมข่าว</p> <p>ให้ปฏิบัติดังนี้</p> <ol style="list-style-type: none"> ๑. คอยช่วยเหลือประสานงานระหว่างบุคคลที่เกี่ยวข้อง ๒. รับคำสั่งจากผู้อำนวยการดับเพลิงและติดต่อผ่านศูนย์รวมข่าว ๓. ส่งการแทนผู้อำนวยการดับเพลิง ถ้าได้รับมอบหมาย <p>ให้เจ้าหน้าที่ความปลอดภัยคอยช่วยเหลือดังนี้</p> <ol style="list-style-type: none"> ๑. คอยช่วยเหลือประสานงานระหว่างผู้อำนวยการดับเพลิง ยามรักษาการณ์ และผู้เกี่ยวข้อง ๒. คอยรับ-ส่งคำสั่งจากผู้อำนวยการดับเพลิงในการติดต่อศูนย์รวมข่าว ๓. ส่งการแทนผู้อำนวยการดับเพลิง ในกรณีที่ผู้อำนวยการดับเพลิงมอบหมาย <ol style="list-style-type: none"> ๑. ให้รีบไปยังจุดเกิดเหตุ คอยรับคำสั่งจากผู้อำนวยการดับเพลิง และหัวหน้าฝ่ายประสานงาน ๒. ป้องกันมิให้บุคคลภายนอกที่ไม่เ็นหน้าที่เกี่ยวข้องเข้า ในพื้นที่ปฏิบัติงาน ก่อนได้รับอนุญาต ๓. ควบคุมป้องกันทรัพย์สินที่ฝ่ายเคลื่อนย้ายนำมาเก็บไว้ <ol style="list-style-type: none"> ๑. ให้รับผิดชอบในการกำหนดจุดปลอดภัยอัคคีภัยในการเก็บวัสดุครุภัณฑ์ ๒. อำนวยความสะดวกในการเคลื่อนย้ายขนส่งวัสดุครุภัณฑ์ ๓. จัดยานพาหนะและอุปกรณ์ขนย้าย

ผู้ปฏิบัติงาน	หน้าที่รับผิดชอบ
<p>ฝ่ายส่งเสริมปฏิบัติการ</p> <p>-หน่วยติดต่อดับเพลิงจากพื้นที่อื่น</p> <p>-หน่วยเดินเครื่องสูบน้ำฉุกเฉิน</p>	<p>ให้ปฏิบัติดังนี้</p> <ol style="list-style-type: none"> ๑. ให้แจ้งสัญญาณ SAFETY ORDER SYSTEM (SOS) ๒. พนักงานที่ทราบเหตุเพลิงไหม้และต้องการเข้ามาช่วยเหลือดับเพลิง ให้รายงานตัวต่อผู้อำนวยการดับเพลิงเพื่อทำการแบ่งเป็นชุดช่วยเหลือส่งเสริมการปฏิบัติงาน ๓. สำหรับการเกิดอัคคีภัยในบริเวณเครื่องจักร ชุดดับเพลิงควรมาจากชุดดับเพลิงในสถานที่นั้น ผู้ที่มาช่วยเหลือ ควรช่วยเหลือในการลำเลียงอุปกรณ์ดับเพลิง ๔. คอยคำสั่งจากผู้อำนวยการดับเพลิง ให้คอยอยู่บริเวณที่เกิดเหตุเพลิงไหม้ <p>ให้ปฏิบัติดังนี้</p> <ol style="list-style-type: none"> ๑. ให้เดินเครื่องสูบน้ำดับเพลิงทันทีที่ได้รับแจ้งเหตุเพลิงไหม้ ๒. ทำการควบคุมดูแลเครื่องสูบน้ำดับเพลิงขณะที่เกิดเพลิงไหม้ ๓. ในเวลาปกติให้ตรวจสอบเครื่องมือ อุปกรณ์ใช้งานตามรายการตรวจเช็ค <p>ให้ปฏิบัติดังนี้</p> <ol style="list-style-type: none"> ๑. เมื่อทราบข่าวเกิดเพลิงไหม้จะต้องทำการตรวจสอบข่าว ๒. แจ้งเหตุเพลิงไหม้ ๓. ติดตามข่าว แจ้งข่าวเป็นระยะ ๔. ติดต่อขอความช่วยเหลือ (ถ้ามีการสื่อสาร) ๕. แจ้งข่าวอีกครั้งเมื่อเพลิงสงบ

๖.๒ แผนขณะเกิดเหตุ

๖.๒.๑ แผนอพยพหนีไฟ

แผนอพยพหนีไฟนั้นกำหนดขึ้นเพื่อความปลอดภัยของชีวิตและทรัพย์สินของพนักงานและของสถานประกอบการในขณะเกิดเพลิงเหตุไหม้

แผนอพยพหนีไฟที่กำหนด ขึ้นนั้น มีองค์ประกอบต่าง ๆ เช่น หน่วยตรวจสอบจำนวนพนักงาน ผู้นำทางหนีไฟ , จุดนัดพบ , หน่วยช่วยชีวิต และยานพาหนะ ฯลฯ ควรได้กำหนดผู้รับผิดชอบในแต่ละหน่วยงานโดยขึ้นตรงต่อผู้อำนวยการอพยพหนีไฟหรือผู้อำนวยการดับเพลิง ดังนี้

- ผู้อำนวยการอพยพหนีไฟหรือผู้อำนวยการดับเพลิง

นายดิษฐเดช วัฒนาพร

-ผู้ช่วยผู้อำนวยการอพยพหนีไฟหรือผู้ช่วยผู้อำนวยการดับเพลิง

นายบุญญพัฒน์ ศุภรัตน์พันธ์

๖.๒.๒ แผนอพยพหนีไฟ กำหนดให้มีการปฏิบัติดังนี้

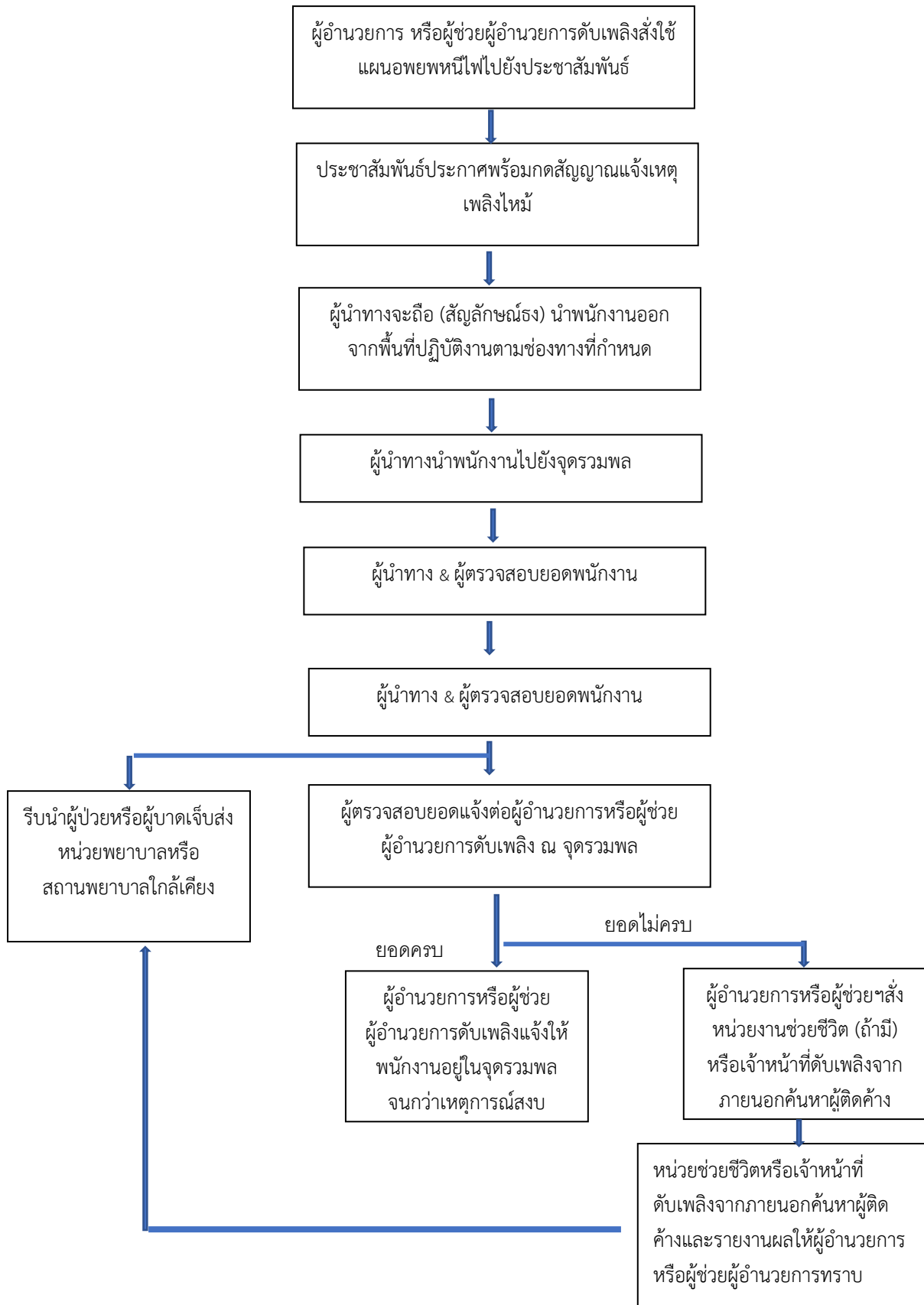
๑. ผู้นำทางหนีไฟ จะเป็นผู้นำทางพนักงานอพยพหนีไฟตามทางออกที่จัดไว้

๒. จุดนัดพบหรือเรียกอีกอย่างหนึ่งว่า “ จุดรวมพล ” จะเป็นสถานที่ที่ปลอดภัย ซึ่งพนักงานสามารถที่จะสามารถที่จะมารายงานตัวและทำการตรวจสอบนับจำนวนได้

๓. หน่วยตรวจสอบจำนวนพนักงาน มีหน้าที่ตรวจนับจำนวนพนักงานว่า มีการอพยพหนีไฟออกมาภายนอกบริเวณที่ปลอดภัยครบทุกคนหรือไม่ หากพบว่าพนักงานอพยพหนีไฟออกมาไม่ครบตามจำนวนจริงซึ่งหมายถึงยังมีพนักงานติดอยู่ในพื้นที่ที่เกิดอัคคีภัย

๔. หน่วยช่วยชีวิตและยานพาหนะ จะเข้าค้นหาและทำการช่วยชีวิตพนักงานที่ยังติดค้างอยู่ในอาคารหรือในพื้นที่ที่เกิดอัคคีภัย รวมถึงกรณีของพนักงานที่ออกมาที่จุดรวมพลแล้วมีอาการเป็นลมช็อคหมดสติหรือบาดเจ็บเป็นต้น หน่วยช่วยชีวิตและยานพาหนะจะทำการปฐมพยาบาลเบื้องต้นและติดต่อหน่วยยานพาหนะให้เป็นกรณีที่พยาบาลหรือแพทย์พิจารณาแล้วต้องนำส่งโรงพยาบาล

แผนอพยพหนีไฟ



๖.๓ แผนหลังเกิดเหตุ

๖.๓.๑ แผนบรรเทาทุกข์

แผนบรรเทาทุกข์จะประกอบด้วยหัวข้อต่าง ๆ ดังนี้

๑. การประสานงานกับหน่วยงานของรัฐ
๒. การสำรวจความเสียหาย
๓. การรายงานตัวของเจ้าหน้าที่ทุกฝ่ายและกำหนดจุดนัดพบเพื่อรอรับคำสั่ง
๔. การช่วยชีวิตและชุดค้นหาผู้เสียชีวิต
๕. การเคลื่อนย้ายผู้ประสบภัย ทรัพย์สินและผู้เสียชีวิต
๖. การประเมินความเสียหาย ผลการปฏิบัติงานของหน่วยงานและรายงานสถานการณ์เพลิงไหม้
๗. การช่วยเหลือการสงเคราะห์ผู้ประสบภัย
๘. การปรับปรุงแก้ไขปัญหาเฉพาะหน้าเพื่อให้การปฏิบัติงานสามารถดำเนินการได้โดยเร็วที่สุด

หน้าที่รับผิดชอบของผู้ปฏิบัติการในแผนบรรเทาทุกข์

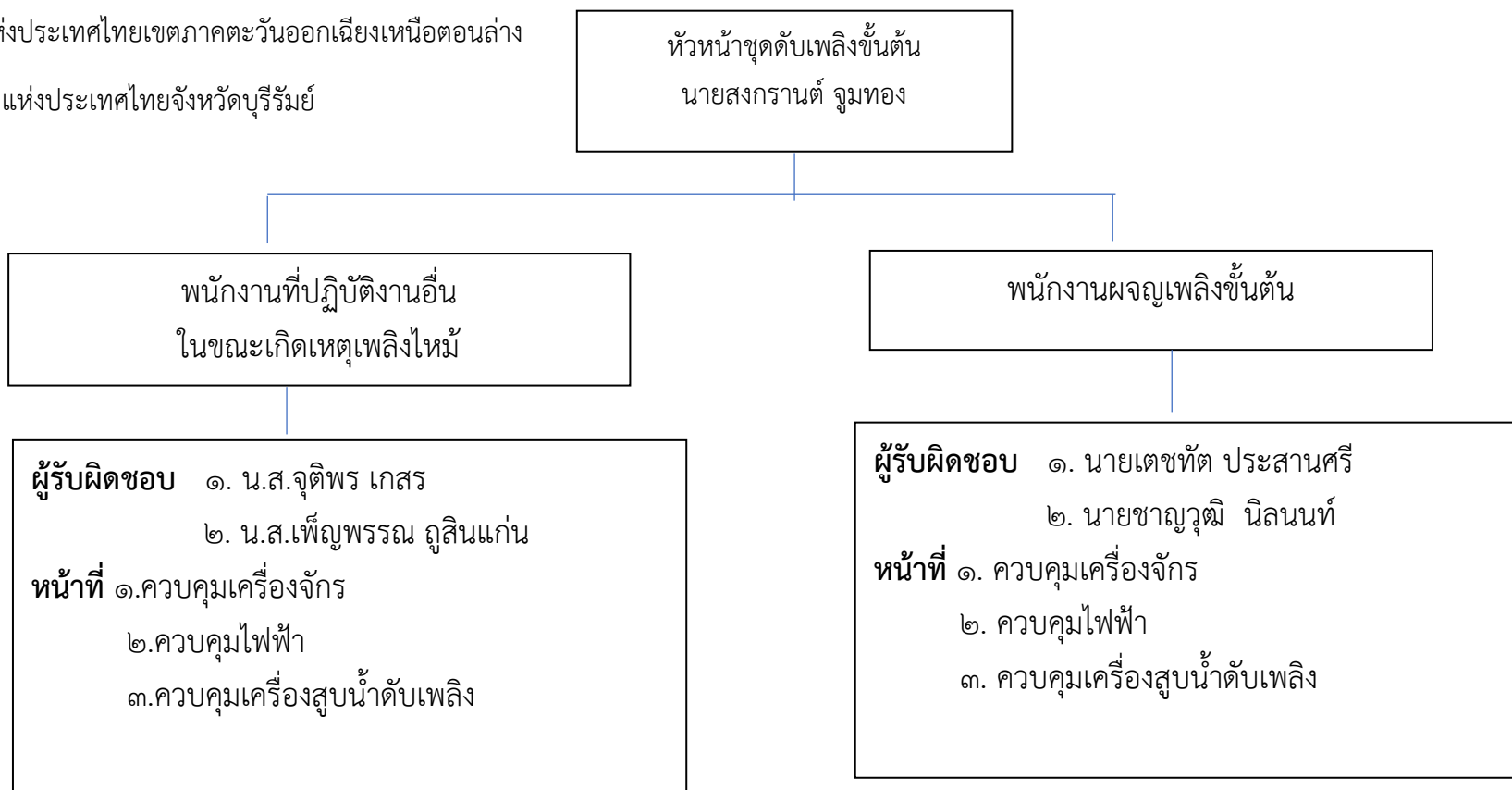
หน้าที่รับผิดชอบ	ผู้ปฏิบัติ
๑. การประสานงานกับหน่วยงานภาครัฐ	หัวหน้าทีม นายดิษฐเดช วัฒนาพร พนักงานร่วมทีม นายบุญญพัฒน์ ศุภรัตน์พันธ์
๒. การสำรวจความเสียหาย	หัวหน้าทีม นางปุณยวีร์ พิศาลสฤทธิกรรม พนักงานร่วมทีม น.ส.เพ็ญพรรณ ภูสินแก่น
๓. การรายงานตัวของเจ้าหน้าที่ทุกฝ่ายและกำหนดจุดนัดพบของบุคลากร	หัวหน้าทีม นายวีระชัย ศรีสาร พนักงานร่วมทีม น.ส.จตุพร เกษร
๔. การช่วยชีวิตและค้นหาผู้ประสบภัย	หัวหน้าทีม นางบุษรา รัตนมณีสกุล พนักงานร่วมทีม น.ส.พจน์ชรี กงไธสงค์
๕. การเคลื่อนย้ายผู้ประสบภัย ทรัพย์สินและผู้เสียชีวิต	หัวหน้าทีม นายธนพันธ์ ชำนาญธนา พนักงานร่วมทีม นายสงกรานต์ จุมทอง

หน้าที่รับผิดชอบ	ผู้ปฏิบัติ
๖ .การประเมินความเสียหาย ผลการปฏิบัติงานและการรายงานสถานการณ์เพลิงไหม้	หัวหน้าทีม นางขวัญตา สื่อกลาง พนักงานร่วมทีม น.ส.ญานิสสา ทองเทพ
๗. การช่วยเหลือสงเคราะห์ผู้ประสบภัย	หัวหน้าทีม นายวิทัศน์ พันธุ์ภูงา พนักงานร่วมทีม นายสุปัญญา นาคาทร
๘. การปรับปรุงแก้ไขปัญหาเฉพาะหน้าเพื่อให้การปฏิบัติงานของหน่วยงานดำเนินการได้โดยเร็วที่สุด	หัวหน้าทีม นายบุญญพัฒน์ ศุภรัตน์พันธ์ พนักงานร่วมทีม น.ส.อรอนงค์ เวียงแก้ว

การกำหนดตัวบุคคลและหน้าที่เพื่อรองรับเหตุเพลิงไหม้ขั้นต้น

ฝ่าย : การยางแห่งประเทศไทยเขตภาคตะวันออกเฉียงเหนือตอนล่าง

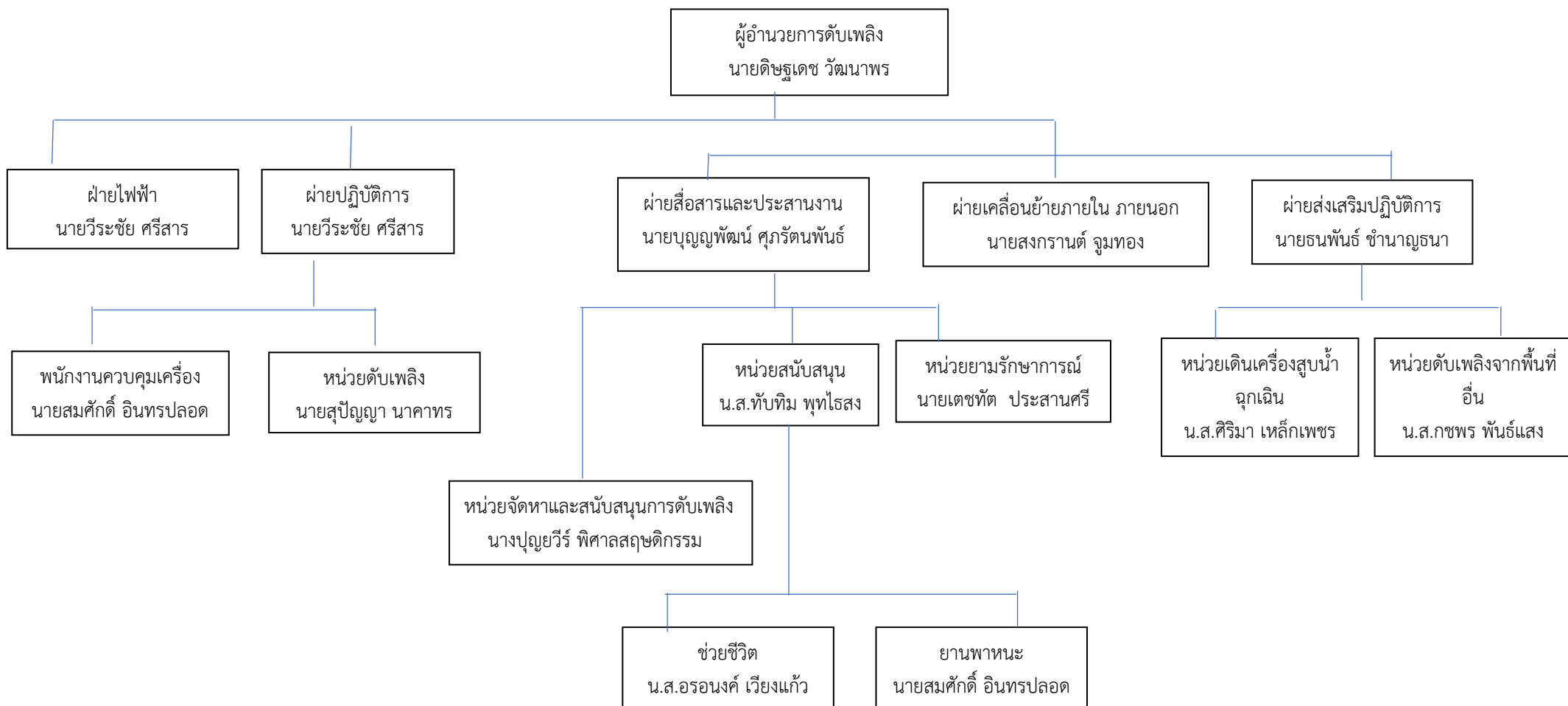
บริเวณ : การยางแห่งประเทศไทยจังหวัดบุรีรัมย์



หมายเหตุ ๑. พนักงานที่ปฏิบัติงานอื่นในขณะที่เกิดเหตุเพลิงไหม้ หมายถึง ผู้ควบคุมเครื่องจักร ผู้ควบคุมไฟฟ้า ทีมควบคุมเครื่องสูบน้ำดับเพลิงเป็น ต้น
ซึ่งจะต้องกำหนดตามความจำเป็นของสถานประกอบการ

๒. หน้าที่ให้ระบุตามที่กำหนด ให้ปฏิบัติงานในขณะที่เกิดเพลิงไหม้ เช่น ปฏิบัติงานควบคุมเครื่องจักร ควบคุมไฟฟ้า ควบคุมเครื่องสูบน้ำดับเพลิง

โครงสร้างหน่วยงานป้องกันและระงับอัคคีภัยเมื่อเกิดเหตุเพลิงไหม้ชั้นรุนแรง (ถ้ามี)



หมายเหตุ ๑. การปฏิบัติตามแผนปฏิบัติการเต็มรูปแบบนี้จะใช้เมื่อเกิดเพลิงไหม้อย่างรุนแรง

๒. การเกิดเพลิงไหม้ภายในพื้นที่ต่าง ๆ เพียงเล็กน้อย ให้หัวหน้าแผนกดำเนินการส่งการดับเพลิงตามแผนปฏิบัติการเมื่อเกิดเพลิงไหม้ขั้นต้น และโทรศัพท์แจ้ง ศูนย์รวมข่าวและสื่อสาร หรือผู้อำนวยการดับเพลิง หรือเจ้าหน้าที่ความปลอดภัยในการทำงานระดับวิชาชีพ