



การยางแห่งประเทศไทย
Rubber Authority of Thailand

แผนการป้องกันและระงับอัคคีภัย

การยางแห่งประเทศไทยจังหวัดประจวบคีรีขันธ์
ประจำปีงบประมาณ ๒๕๖๓

สารบัญ

หัวข้อ	หน้า
๑.แผนป้องกันและระงับอัคคีภัย	๑-๓
๒.แผนปฏิบัติการเมื่อเกิดเพลิงไหม้	๔
๓.แผนปฏิบัติการเมื่อเกิดเพลิงไหม้นอกเวลาราชการ	๕
๔.แผนการอพยพหนีไฟ	๖
๕.แผนแสดงขั้นตอนการฝึกซ้อมอพยพหนีไฟ	๗
๖.การกำหนดตัวบุคคลและหน้าที่เพื่อระงับเหตุเพลิงไหม้ขั้นต้น	๘
๗.โครงสร้างหน่วยงานป้องกันระงับอัคคีภัยเมื่อเกิดเหตุเพลิงไหม้ขั้นรุนแรง(ถ้ามี)	๙
๘.ผู้รับผิดชอบในตำแหน่งต่างๆ ตามผู้ปฏิบัติงาน	๑๐
๙.หมายเลขโทรศัพท์สำหรับการติดต่อสื่อสารและประสานงานเมื่อเกิดเพลิงไหม้	๑๑

แผนป้องกันและระงับอัคคีภัย
การยางแห่งประเทศไทยจังหวัดประจวบคีรีขันธ์
ประจำปีงบประมาณ ๒๕๖๓

๑. หลักการและเหตุผล

อัคคีภัยเป็นสาธารณภัยประเภทหนึ่งที่เกิดจากไฟที่ขาดการควบคุมดูแลทำให้ลุกลามต่อเนื่องของเชื้อเพลิง หากปล่อยเวลาผ่านไปจะมีความรุนแรงมากขึ้น อัคคีภัยสามารถเกิดขึ้นได้ตลอดเวลา โดยส่วนใหญ่มีสาเหตุมาจากความประมาท ความไม่ระมัดระวังหรือพลั้งเผลอ ส่งผลต่อความปลอดภัยในชีวิตและทรัพย์สินอย่างประเมินค่าไม่ได้

การยางแห่งประเทศไทยจังหวัดประจวบคีรีขันธ์ ได้ตระหนักและให้ความสำคัญในการป้องกันและระงับอัคคีภัย ทั้งนี้สิ่งของเครื่องใช้ต่างๆ ที่เป็นวัสดุอุปกรณ์ของสำนักงาน โดยเฉพาะอย่างยิ่งเอกสารต่างๆ ล้วนเป็นเชื้อเพลิงติดไฟได้อย่างดี จะต้องมีการตรวจตราอย่างระมัดระวัง เพื่อไม่ให้เกิดอัคคีภัยได้ง่าย ดังนั้น จึงได้จัดทำแผนป้องกันและระงับอัคคีภัยขึ้น เพื่อเป็นการเตรียมความพร้อม รองรับเหตุการณ์ไม่คาดคิดและใช้เป็นแนวทางปฏิบัติหากเกิดเพลิงไหม้ เพื่อป้องกันและลดความเสี่ยงต่ออัคคีภัยที่อาจเกิดขึ้น และหากเกิดขึ้นก็สามารถระงับได้อย่างทันท่วงที

๒. วัตถุประสงค์

๑. เพื่อเป็นการป้องกันการสูญเสียชีวิตและทรัพย์สินจากอัคคีภัย
๒. เพื่อสร้างความพร้อมให้พนักงานเมื่อเกิดเหตุอัคคีภัยในการระงับเหตุรวมทั้งช่วยเหลือตนเองได้อย่างปลอดภัย
๓. เพื่อลดอัตราการเสี่ยงต่อการเกิดเหตุอัคคีภัย

๓. แผนการปฏิบัติป้องกันและระงับอัคคีภัย

๑. แผนตรวจตรา
๒. แผนการอบรม
๓. แผนการรณรงค์ป้องกันอัคคีภัย
๔. แผนการดับเพลิง
๕. แผนการอพยพหนีไฟ
๖. แผนบรรเทาทุกข์

๔. รายละเอียดปฏิบัติงาน

๑. แผนตรวจตรา

เป็นแผนเฝ้าระวังป้องกัน โดยการสำรวจตรวจตราระบบความปลอดภัยและความเรียบร้อยของตัวอาคารสำนักงาน เส้นทางเข้าออกของอาคารสำนักงาน ตำแหน่งที่ตั้งของวัสดุอุปกรณ์ เครื่องมือเครื่องใช้ต่างๆ ระบบไฟฟ้าต่างๆ และอุปกรณ์ที่ใช้ควบคุมเพลิง เป็นต้น โดยดำเนินการดังนี้

๑.๑.ให้หัวหน้าแผนกธุรการและพัสดุ สํารวจตรวจตราความปลอดภัย บริเวณรอบอาคาร สํานักงาน วัสดุ อุปกรณ์ต่างๆ ซึ่งอาจเป็นจุดเริ่มต้น ที่ทำให้ทราบถึงสาเหตุการเกิดอัคคีภัย ตลอดจนอุปกรณ์ เกี่ยวกับการป้องกันและระงับอัคคีภัย หากพบบริเวณใดเป็นจุดเสี่ยงต่อการเกิดอัคคีภัยให้รีบดำเนินการแก้ไข หรือเพิ่มความระมัดระวังเป็นพิเศษ

๑.๒.ตรวจสอบอุปกรณ์ดับเพลิงให้พร้อมใช้งานได้อย่างมีประสิทธิภาพ โดยถังดับเพลิงจะต้องมี สารเคมีที่ใช้ในการดับเพลิง ตามปริมาณที่กำหนด เปลี่ยนน้ำยาตามอายุของน้ำยานั้น และติดตั้งในที่เห็นได้ ชัดเจนสามารถหยิบใช้งานได้สะดวก ไม่มีสิ่งกีดขวาง

๑.๓.จัดทำป้ายสื่อความหมายปลอดภัย

๑.๔.ให้พนักงานและลูกจ้างทุกคนของการยางแห่งประเทศไทยจังหวัด และการยางแห่งประเทศไทย สาขาเมืองชุมพร สํารวจ ตรวจตรา อุปกรณ์เครื่องใช้ไฟฟ้า สายไฟ ปลั๊กไฟ ให้อยู่ในสภาพสมบูรณ์ใช้งานได้ดี ไม่มีเสียหายหรือชำรุด ตลอดจนดูแลจัดเก็บหรือกำจัดแหล่งสะสมเชื้อเพลิง เช่น กระจาด และวัสดุอื่นๆ ที่ติดไฟ ง่าย

๑.๕.จัดทำผังการติดต่อสื่อสาร หมายเลขโทรศัพท์ ของผู้บริหาร ผู้รับผิดชอบอาคารสถานที่ สถานีดํารวจในพื้นที่ และสถานีดับเพลิงใกล้เคียงโดยทำป้ายติดให้ชัดเจนและทั่วถึง

๒.แผนการอบรม

ฝึกอบรมให้ความรู้เกี่ยวกับการป้องกันและระงับอัคคีภัยและการอพยพหนีไฟ สำหรับบุคลากรใน หน่วยงานดังนี้

๒.๑.ฝึกอบรมให้ความรู้ความเข้าใจในเรื่องวิธีการดับเพลิงเบื้องต้น วิธีการใช้ถังดับเพลิง การดูแล อุปกรณ์ดับเพลิง เมนสวิทช์ และสะพานไฟ(cut-out) และวิธีปฏิบัติในการตัดกระแสไฟฟ้าในกรณีฉุกเฉินและต้อง ทราบจุดที่ตั้งของถังดับเพลิงด้วย

๒.๒.ฝึกซ้อม อพยพหนีไฟและการใช้ถังดับเพลิง อย่างน้อยปีละ ๑ ครั้ง

๒.๓.ฝึกอบรมวิธีปฐมพยาบาลเบื้องต้น

๓.แผนการรณรงค์ป้องกันอัคคีภัย

เป็นแผนที่เน้นความสำคัญของการป้องกันและรณรงค์ให้ทุกคนมีจิตสํานึกในการป้องกันการเกิด อัคคีภัย โดยผู้รับผิดชอบแผนป้องกันอัคคีภัยเป็นผู้ดำเนินการ

๓.๑.หัวหน้ากองงานสนับสนุนและแผนกธุรการและพัสดุ เป็นผู้รับผิดชอบจัดทำแผนป้องกัน อัคคีภัย เช่น การจัดทำโปสเตอร์ กิจกรรม ๕ ส.

๓.๒.ติดตามตรวจสอบกิจกรรมต่างๆเกี่ยวกับการป้องกันอัคคีภัยและการรณรงค์อย่างต่อเนื่อง เพื่อติดตามความคืบหน้าและแก้ไขปัญหาอุปสรรคที่เกิดขึ้น รวมถึงการรณรงค์ให้บุคลากรทุกคนมีจิตสํานึกและมี ส่วนร่วมในการป้องกันอัคคีภัย

๔.แผนการดับเพลิง

๔.๑.การแจ้งเหตุ กรณีเกิดเหตุในเวลาราชการ รายละเอียดข้อมูลการติดต่อสื่อสาร และผังการปฏิบัติงาน พร้อมเบอร์โทรศัพท์ฉุกเฉิน

๔.๒.การดับเพลิงขั้นต้น

๔.๒.๑.ผู้พบเห็นเหตุการณ์คนแรกทำการดับเพลิงขั้นต้นด้วยถังดับเพลิง และรีบสับสะพานไฟ(cut-out) ลงก่อน

๔.๒.๒.แจ้งหัวหน้ากองงานสนับสนุน โทร ๐๘๘๗๕๕๐๐๕๒

๔.๒.๓.แจ้งผู้อำนวยการการยางแห่งประเทศไทยจังหวัดประจวบคีรีขันธ์ โทร

๐๘๑๙๓๔๔๐๑๑

๔.๓. การดับเพลิงขั้นรุนแรง

๔.๓.๑.แจ้งสายด่วน หน่วยดับเพลิง ๑๙๙

๔.๓.๒.ให้พนักงานรักษาความปลอดภัย จัดการจราจร โดยรอบเพื่ออำนวยความสะดวกแก่การเคลื่อนย้ายรถยนต์และเอกสารที่สำคัญ และให้รถดับเพลิงสามารถเข้าดับเพลิงได้โดยสะดวก

๔.๓.๓.เคลื่อนย้ายทรัพย์สิน และเอกสารที่สำคัญออกไปนอกอาคาร

๕.แผนการอพยพหนีไฟ

๕.๑.ตรวจสอบจำนวนพนักงาน/ผู้ได้รับบาดเจ็บ

๕.๒.ปฐมพยาบาลเบื้องต้น

๕.๓.รับนำส่งผู้ได้รับบาดเจ็บส่งสถานพยาบาลใกล้เคียง

๕.๔.ควบคุมอย่าให้ใครเข้าไปเก็บสิ่งของส่วนตัวอีก

๖.แผนการบรรเทาทุกข์

๖.๑.สำรวจ ประเมินความเสียหาย ผลการปฏิบัติงาน และรายงานสถานการณ์เพลิงไหม้

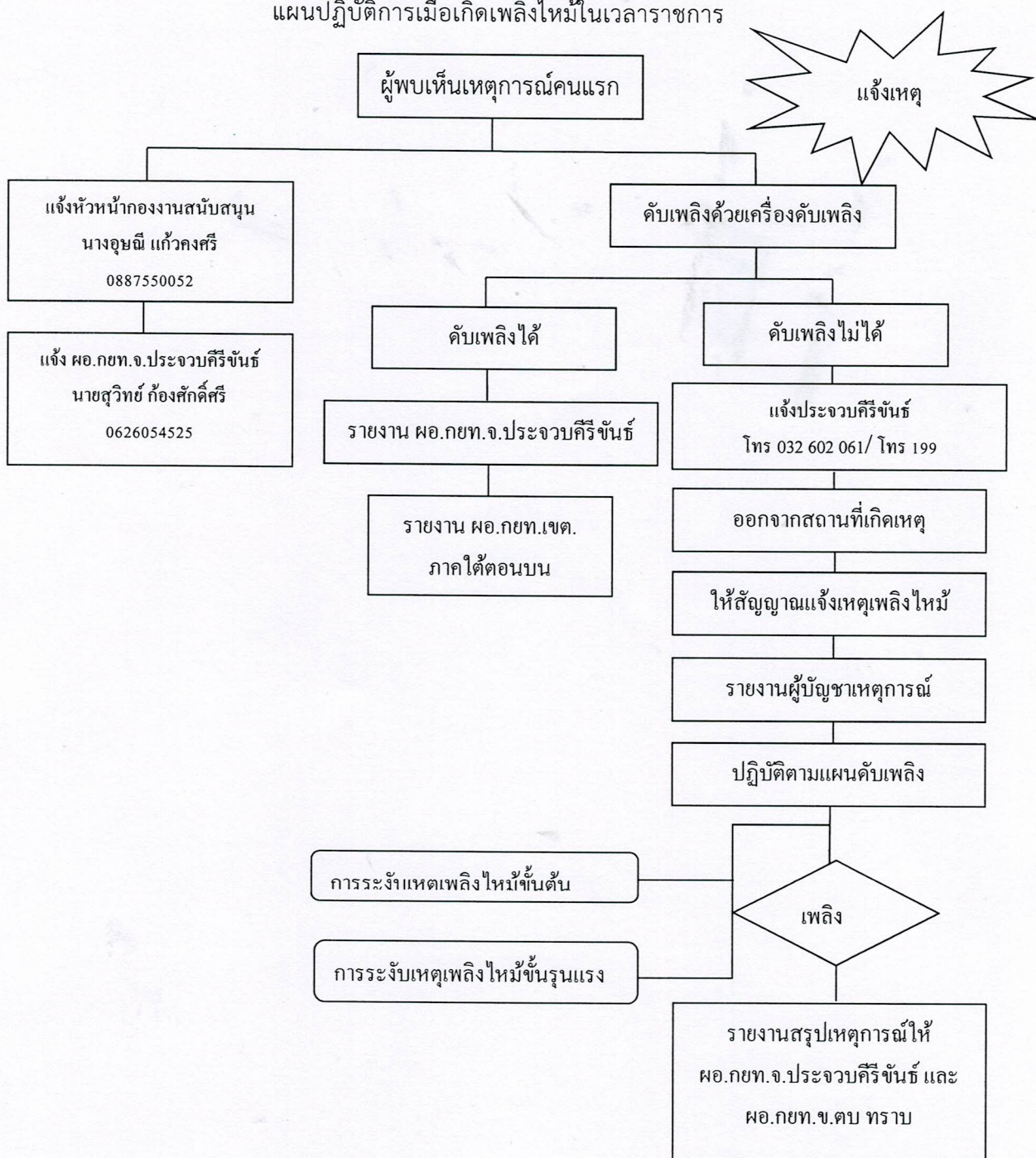
๖.๒.การช่วยชีวิตและค้นหาผู้เสียชีวิต

๖.๓.การเคลื่อนย้ายผู้ประสบภัย

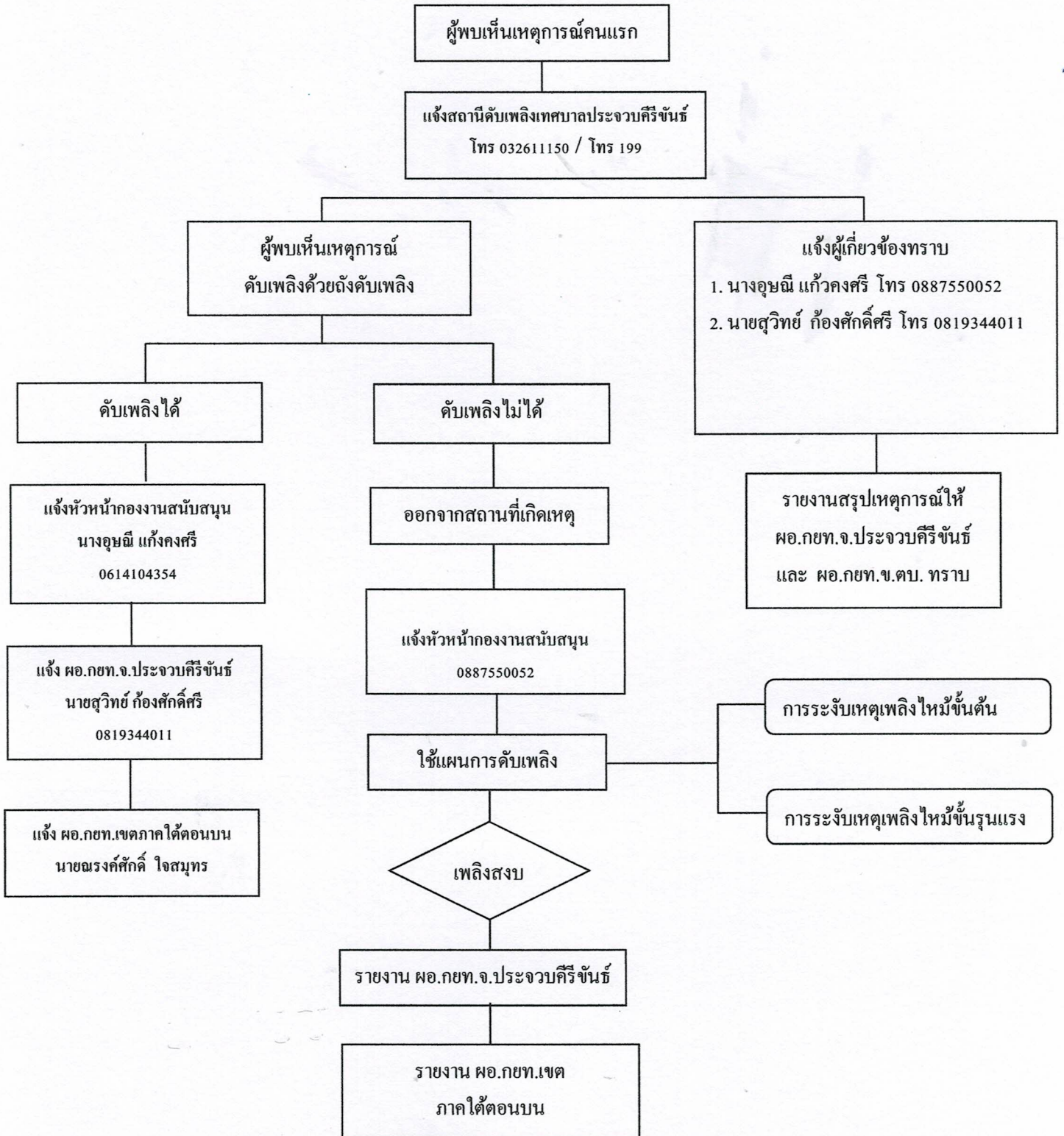
๖.๔.การช่วยเหลือสงเคราะห์ผู้ประสบภัย

๖.๕.ปรับปรุงซ่อมแซมแก้ไขความเสียหายให้กลับคืนสู่สภาพปกติ

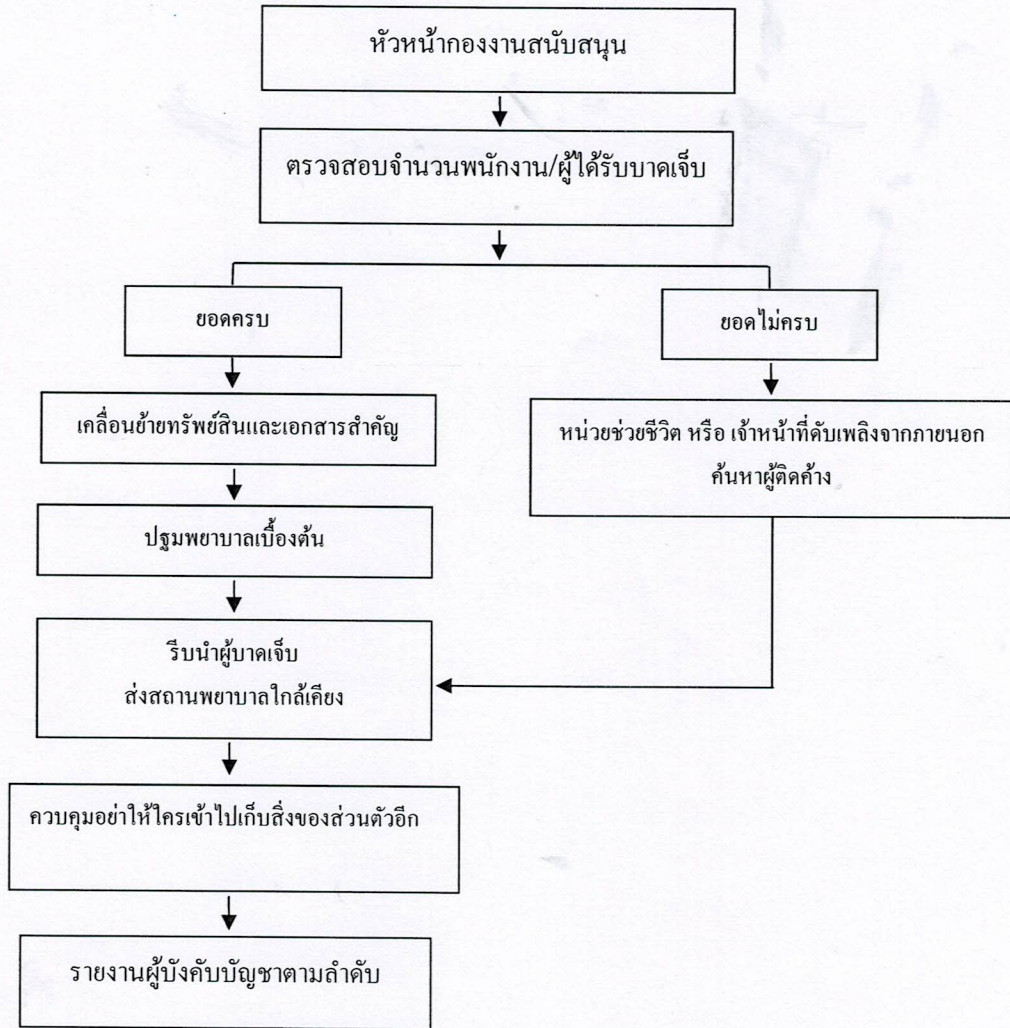
แผนปฏิบัติการเมื่อเกิดเพลิงไหม้
แผนปฏิบัติการเมื่อเกิดเพลิงไหม้ในเวลาราชการ



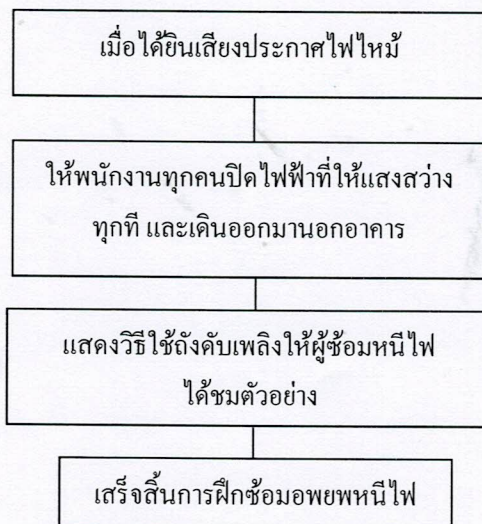
แผนปฏิบัติการเมื่อเกิดเพลิงไหม้นอกเวลาราชการ



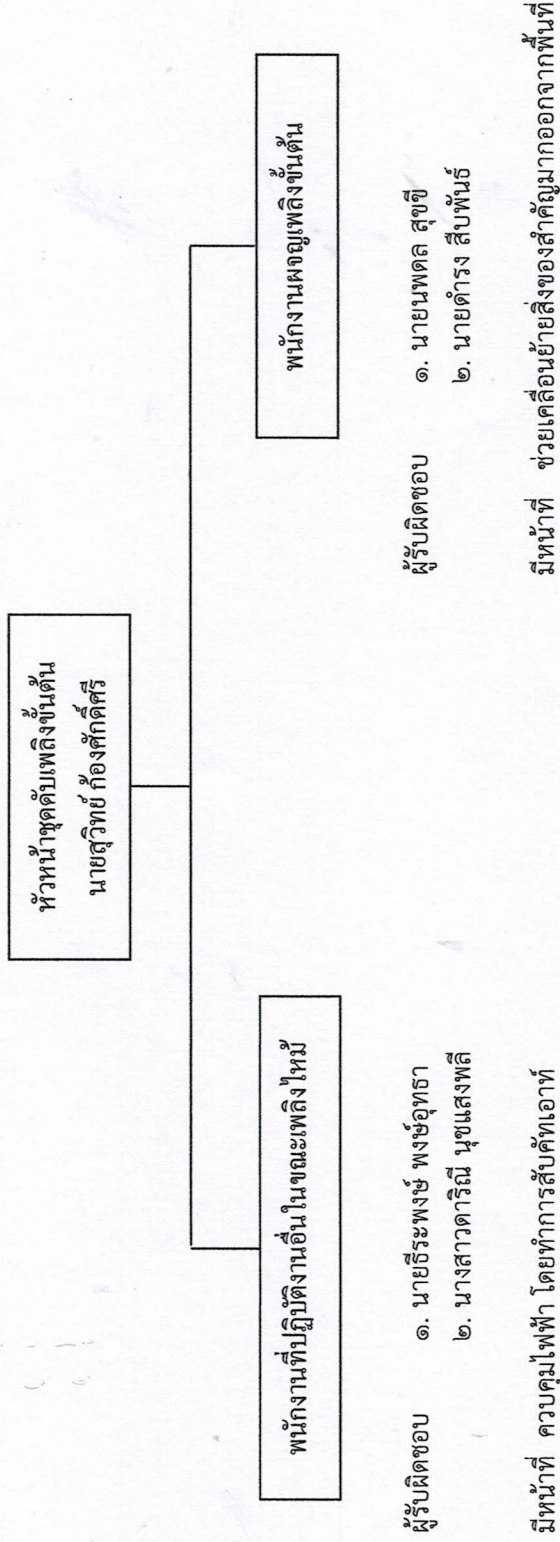
แผนการอพยพหนีไฟ



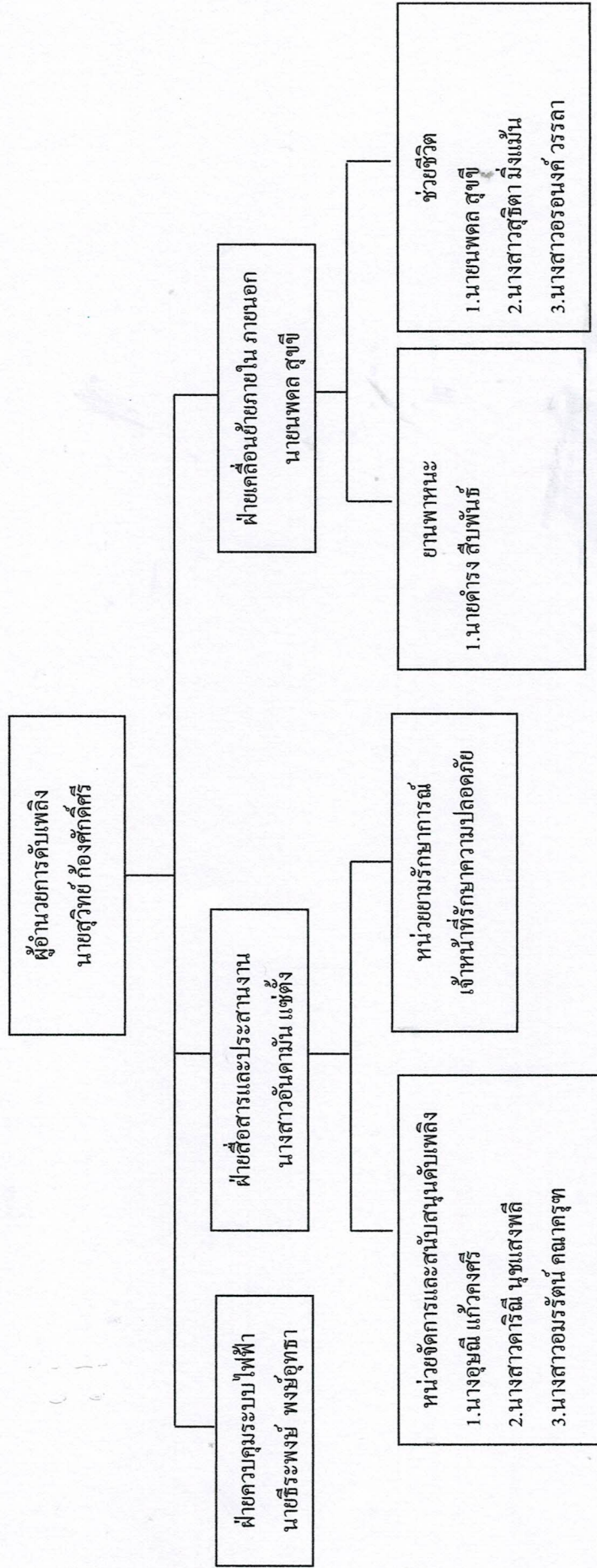
แผนแสดงขั้นตอนการฝึกซ้อมอพยพหนีไฟ



การกำหนดตัวบุคคลและหน้าที่เพื่อระงับเหตุเพลิงไหม้ขั้นต้น
การยางแห่งประเทศไทยจังหวัดประจวบคีรีขันธ์



โครงสร้างหน่วยงานป้องกันภัยเมื่อเกิดเหตุเพลิงไหม้ชั้นรุนแรง (ถ้ามี)



ผู้รับผิดชอบในตำแหน่งต่างๆ ตามผู้ปฏิบัติงาน
ตามโครงสร้างหน่วยงานป้องกันระงับอัคคีภัยเมื่อเกิดเหตุเพลิงไหม้ขั้นรุนแรง (ถ้ามี)

ตำแหน่ง	เวลาปกติ ๐๘.๓๐ - ๑๖.๓๐ น.	นอกเวลาปกติ ๑๖.๓๐ - ๐๘.๐๐ น.	วันหยุดราชการ ๒๔ ชั่วโมง
๑. ฝ่ายอำนวยการดับเพลิง	๑. นายสุวิทย์ ก้องศักดิ์ศรี	๑. นายสุวิทย์ ก้องศักดิ์ศรี	๑. นายดำรงค์ สืบพันธ์
๒. ฝ่ายควบคุมดูแลระบบไฟฟ้า	๑. นายธีระพงษ์ พงษ์อุทธา	๑. นายธีระพงษ์ พงษ์อุทธา	๑. นางอุษณี แก้วคงศรี ๒. เจ้าหน้าที่ รปภ.
๓. ฝ่ายสื่อสารและประสานงาน	๑. นายธีระพงษ์ พงษ์อุทธา ๒. นางสาวดาริณี นุชแสงพลี	๑. นางสาวดาริณี นุชแสงพลี	๑. นายนพดล สุขชี ๒. เจ้าหน้าที่ รปภ.
๔. ฝ่ายจัดหาและสนับสนุนการดับเพลิง	๑. นางอุษณี แก้วคงศรี ๒. นางสาวดาริณี นุชแสงพลี	๑. นางอุษณี แก้วคงศรี ๒. นางสาวดาริณี นุชแสงพลี	๑. นางอุษณี แก้วคงศรี ๒. นางสาวดาริณี นุชแสงพลี ๓. เจ้าหน้าที่ รปภ.
๕. หน่วยยามรักษาการณ์	๑. นายดำรง สืบพันธ์ ๒. เจ้าหน้าที่ รปภ.	๑. นายดำรง สืบพันธ์ ๒. เจ้าหน้าที่ รปภ.	๑. เจ้าหน้าที่ รปภ.
๖. ฝ่ายเคลื่อนย้ายภายใน/ภายนอกอาคาร	๑. นายนพดล สุขชี	๑. นายนพดล สุขชี	๑. นายนพดล สุขชี
๗. ฝ่ายยานพาหนะ	๑. นายดำรงค์ สืบพันธ์ ๒. นายนพดล สุขชี	๑. นายดำรงค์ สืบพันธ์ ๒. นายนพดล สุขชี	๑. นายดำรงค์ สืบพันธ์ ๒. นายนพดล สุขชี
๘. ฝ่ายช่วยชีวิต	๑. นายนพดล สุขชี ๒. นางสาวดาริณี นุชแสงพลี ๓. นายดำรงค์ สืบพันธ์	๑. นายนพดล สุขชี ๒. นางสาวดาริณี นุชแสงพลี ๓. นายดำรงค์ สืบพันธ์	๑. นายนพดล สุขชี ๒. นางสาวดาริณี นุชแสงพลี ๓. นายดำรงค์ สืบพันธ์

