



การยางแห่งประเทศไทย
Rubber Authority of Thailand

แผนป้องกันและระงับอัคคีภัย
การยางแห่งประเทศไทยจังหวัดระนอง
ประจำปี ๒๕๖๓



คำนำ

การยางแห่งประเทศไทยจังหวัดระนอง ร่วมกับคณะกรรมการความปลอดภัย อาชีวอนามัย และสภาพแวดล้อมในการทำงาน ได้จัดทำเอกสารขั้นตอนการดำเนินการ เรื่อง แผน ป้องกันและระงับอัคคีภัยพื้นที่บริเวณอาคาร การยางแห่งประเทศไทยจังหวัดระนอง ขึ้น เพื่อใช้เป็น แนวทางในการปฏิบัติกรณีเกิดเหตุอัคคีภัย โดยได้กำหนดแผนงาน ขั้นตอน วิธีการการประสานงาน และบุคคลผู้รับผิดชอบไว้ในแผนป้องกันและระงับอัคคีภัยฯ ฉบับนี้ วัตถุประสงค์ เพื่อป้องกันการ สูญเสียชีวิตและทรัพย์สิน ลดผลกระทบจากการเกิดอัคคีภัย ทั้งในภาวะปกติและภาวะรองรับภัยพิบัติ

ทั้งนี้ การยางแห่งประเทศไทยจังหวัดระนอง หวังเป็นอย่างยิ่งว่า หากเผชิญกับเหตุ อัคคีภัย บุคลากรจะสามารถป้องกันและระงับอัคคีภัย รวมทั้งช่วยเหลือตนเองและประชาชนได้เป็น อย่างดี

การยางแห่งประเทศไทยจังหวัดระนอง

สารบัญ

๑. วัตถุประสงค์	๑
๒. ขอบเขต	๑
๓. คำจำกัดความ	๑
๔. เอกสารอ้างอิง	๒
๕. ข้อมูลทั่วไป	๒
๖. ขั้นตอนการดำเนินงานป้องกันและระงับอัคคีภัย	๒
๖.๑ แผนการอบรม	
๖.๒ แผนก่อนเกิดเหตุ	๒
๑) แผนการรณรงค์ป้องกันและระงับอัคคีภัย	๒
๒) แผนการตรวจตรา	๓
๖.๓ แผนขณะเกิดเหตุเพลิงไหม้	๖
๑) แผนดับเพลิง	๖
๒) แผนอพยพหนีไฟ	๑๘
๓) แผนบรรเทาทุกข์ขณะเกิดเหตุ	๒๑
๖.๔ แผนหลังเกิดเหตุเพลิงไหม้	๒๒
๑) แผนบรรเทาทุกข์	๒๒
๒) แผนการปฏิรูปฟื้นฟู	๒๓
๖.๕ การประสานงานหน่วยงานข้างเคียง/ภายนอก	๒๕
๗. ภาคผนวก	
๗.๑ กำหนดหน้าที่ความรับผิดชอบของผู้ปฏิบัติ	๒๕
๗.๒ แผนการตรวจตรา	๒๖
๗.๓ แผนอพยพหนีไฟ	๒๗
๗.๔ หน้าที่ของผู้ปฏิบัติงาน	๒๘-๒๙
๗.๕ ผู้รับผิดชอบในตำแหน่งต่าง ๆ	๓๐-๓๑
๗.๖ แสดงขั้นตอนการปฏิบัติเมื่อพนักงานพบเหตุเพลิงไหม้	๓๒
๗.๗ แผนภูมิโครงสร้างการบริหารงานของ กยท.จ.ระนอง	๓๓
๗.๘ รายชื่อพนักงาน/ลูกจ้างประจำ	๓๔
๗.๙ รายชื่อคณะกรรมการความปลอดภัย อาชีวอนามัย และสภาพแวดล้อมในการทำงาน	๓๕
๗.๑๐ หลักสูตรการฝึกอบรม	๓๖

แผนป้องกันและระงับอัคคีภัยพื้นที่อาคารสำนักงาน การยางแห่งประเทศไทยจังหวัดระนอง

๑. วัตถุประสงค์

๑. เพื่อเป็นการจัดทำมาตรการป้องกันและตรวจตรา และลดโอกาสเสี่ยงต่อการเกิดเหตุอัคคีภัย
๒. เพื่อเป็นการป้องกันการสูญเสียทั้งชีวิตและทรัพย์สินจากอัคคีภัย
๓. เพื่อเป็นการบริหารจัดการทรัพยากรที่มีอยู่ให้สามารถควบคุมสถานการณ์ได้ดีที่สุด
๔. เพื่อเป็นการฟื้นฟูพื้นที่เกิดเหตุให้กลับสู่ภาวะปกติโดยเร็ว
๕. เพื่อให้เป็นไปตามข้อกำหนดของกฎหมาย เรื่อง การป้องกันและระงับอัคคีภัย

๒. ขอบเขต

แผนป้องกันและระงับอัคคีภัยพื้นที่อาคารสำนักงาน การยางแห่งประเทศไทยจังหวัดระนอง ให้ใช้กับพนักงานและลูกจ้างทุกคนที่สังกัดอยู่ในพื้นที่อาคารสำนักงาน การยางแห่งประเทศไทยจังหวัดระนอง โดยมีคณะกรรมการความปลอดภัย อาชีวอนามัย และสภาพแวดล้อมในการทำงาน เป็นผู้รับผิดชอบดำเนินการตามแผนป้องกันและระงับอัคคีภัยฯ ฉบับนี้

๓. คำจำกัดความ

- **คณะกรรมการความปลอดภัย** หมายถึง คณะกรรมการความปลอดภัย อาชีวอนามัย และสภาพแวดล้อมในการทำงาน ตามคำสั่งของ กยท.
- **ผู้อำนวยการดับเพลิง** หมายถึง หัวหน้าหน่วยงานหรือผู้ที่ได้รับมอบหมายให้ทำหน้าที่แทน เพื่อทำหน้าที่อำนวยความสะดวกในการดับเพลิงและควบคุมสถานการณ์
- **ทีมดับเพลิง** หมายถึง บุคลากรที่ได้รับการแต่งตั้ง โดยทำหน้าที่ดับเพลิง เมื่อเกิดเหตุเพลิงไหม้
- **ทีมอพยพและค้นหา** หมายถึง บุคลากรที่ได้รับการแต่งตั้ง โดยทำหน้าที่ควบคุมทีมงานที่อยู่ใน การดูแล การตรวจสอบรายชื่อพนักงานไปยังจุดรวมพล และทำหน้าที่รับข้อมูลรายชื่อพนักงานที่สูญหาย ทำการค้นหามาส่งยังทีมพยาบาล
- **ทีมพยาบาล** หมายถึง บุคลากรที่ได้รับการแต่งตั้ง โดยทำหน้าที่ปฐมพยาบาลเบื้องต้น
- **ทีมประชาสัมพันธ์** หมายถึง บุคลากรที่ได้รับการแต่งตั้ง โดยทำหน้าที่ประสานงานและประชาสัมพันธ์องค์กร และรองรับนักข่าว

๔. เอกสารอ้างอิง

เอกสารแนวทางการจัดทำแผนป้องกันและระงับอัคคีภัย ตามกฎกระทรวงกำหนดมาตรฐานในการบริหารจัดการ และดำเนินการด้านความปลอดภัย อาชีวอนามัยและสภาพแวดล้อมในการทำงานเกี่ยวกับการป้องกันและระงับอัคคีภัย พ.ศ.๒๕๕๕ ข้อ ๔ กองตรวจความปลอดภัย กรมสวัสดิการและคุ้มครองแรงงาน กระทรวงแรงงาน

๕. ข้อมูลทั่วไป

พื้นที่อาคารสำนักงาน การยางแห่งประเทศไทยจังหวัดระนอง ให้คณะกรรมการความปลอดภัย อาชีวอนามัย และสภาพแวดล้อมในการทำงาน จัดเตรียมเอกสารเพื่อเป็นข้อมูลในการจัดทำแผนป้องกันและระงับอัคคีภัย ดังนี้

๑) **ที่ตั้ง** การยางแห่งประเทศไทยจังหวัดระนอง

ตั้งอยู่เลขที่ ๒/๘ หมู่ที่ ๑ ถนนเพชรเกษม ตำบลบางนอน

อำเภอเมืองระนอง จังหวัดระนอง รหัสไปรษณีย์ ๘๕๐๐๐

โทร.๐๗๗-๘๑๐๓๙๒ โทรสาร ๐๗๗-๘๑๐๓๙๓ E-mail : orfran1@rubber.mail.go.th

๒) **ลักษณะอาคาร** คอนกรีตเสริมเหล็ก จำนวน ๓ อาคาร ประกอบด้วย

๑. อาคาร สำนักงาน (๒ ชั้น)

๒. อาคาร เก็บพัสดุ (๑ ชั้น)

๓. อาคารบ้านพัก ผอ.กยท.จ.ระนอง (๑ ชั้น)

๓) **หน่วยงานและอุปกรณ์ดับเพลิง**

	กอง/แผนก	จำนวนบุคลากร	จำนวนถังดับเพลิง	จำนวนไฟฉุกเฉิน	จำนวนจุดแจ้งเหตุ
อาคารสำนักงาน (๒ ชั้น)	ผช.ผอ.จ./กสน. แผนกธุรการฯ	๑๗	๓	-	๑
อาคารเก็บพัสดุ (๑ ชั้น)	กสน. /แผนกธุรการฯ	-	๑	-	-
อาคารบ้านพัก ผอ.กยท.จ. (๑ ชั้น)	กสน./แผนกธุรการฯ	๑	-	-	-

๖. ขั้นตอนการดำเนินงานป้องกันและระงับอัคคีภัย

๖.๑ แผนการอบรม

เป็นแผนการฝึกอบรมให้ความรู้เกี่ยวกับการป้องกันและระงับอัคคีภัยและการอพยพหนีไฟให้แก่เจ้าหน้าที่การยางแห่งประเทศไทยจังหวัดระนอง

การฝึกอบรมให้ความรู้ เพื่อให้เจ้าหน้าที่ทุกคนมีความรู้ความเข้าใจในเรื่องการดับเพลิงเบื้องต้น วิธีใช้อุปกรณ์ดับเพลิงประเภทต่าง ๆ การดูแลอุปกรณ์ดับเพลิงภายในอาคาร รวมถึงทราบตำแหน่งที่ตั้งคัทเอาต์ และวิธีปฏิบัติในการตัดกระแสไฟฟ้าในกรณีฉุกเฉิน ทราบจุดที่ตั้งของถังดับเพลิงบริเวณใกล้เคียงกับหน่วยงาน จุดตัดกระแสไฟฟ้า (คัทเอาต์) ภายในหน่วยงานของตนเองหรือใกล้เคียงและพร้อมที่จะตัดไฟได้เมื่อเกิดเหตุเพลิงไหม้ขึ้น ทราบสัญญาณแจ้งเหตุเพลิงไหม้ โดยสัญญาณดังกล่าวจะต้องให้ทุกคนที่อยู่ภายในอาคารได้ยินทั่วถึงกัน ทราบวิธีการแจ้งเหตุเพลิงไหม้และการรายงานผู้บังคับบัญชาตลอดจนเรียนรู้วิธีการปฐมพยาบาลและการช่วยเหลือเบื้องต้นในกรณีฉุกเฉิน

๖.๒ แผนก่อนเกิดเหตุ

๑) **แผนการรณรงค์ป้องกันและระงับอัคคีภัย**

แผนการรณรงค์ป้องกันและระงับอัคคีภัย เป็นแผนป้องกันการเกิดอัคคีภัยในสำนักงาน โดยเป็นการสร้างความสนใจ และส่งเสริมในเรื่องการป้องกันและระงับอัคคีภัยให้เกิดขึ้นกับพนักงานทุกระดับ และลูกจ้าง โดยให้คณะกรรมการความปลอดภัยฯ ดำเนินการรณรงค์ ดังนี้

๑. จัดให้มีการตรวจเช็คอุปกรณ์ไฟฟ้า ผู้ควบคุมแผงวงจรไฟ
๒. ตรวจสอบความปลอดภัย และติดตามผลการปรับปรุงแก้ไข
๓. กำหนดมาตรการหรือระเบียบ ควบคุมผู้รับเหมา, บุคคลภายนอกที่จะเข้ามาทำงานในอาคารอย่างปลอดภัย
๔. ตรวจสอบดูแลให้พนักงานทุกคนปฏิบัติตามกฎความปลอดภัย ดังนี้
 - ๔.๑ ถอดปลั๊กอุปกรณ์ไฟฟ้าที่ไม่ใช้งานก่อนกลับบ้านทุกครั้ง
 - ๔.๒ ห้ามสูบบุหรี่ในบริเวณอาคารสำนักงาน ยกเว้นบริเวณที่จัดไว้ให้
 - ๔.๓ จัดการขยะ หรือเศษวัสดุที่ติดไฟได้ออกจากที่ทำงานอย่างน้อยวัน ละ ๑ ครั้ง
 - ๔.๔ ห้ามจัดวางอุปกรณ์ สิ่งของ ทับสายไฟ / ปลั๊กไฟ / เต้าเสียบ
 - ๔.๕ ห้ามนำวัสดุ สิ่งของ , สารไวไฟ ใกล้เคียงอุปกรณ์ทำความร้อน อุปกรณ์ไฟฟ้า
 - ๔.๖ การทำงานหรือกิจกรรมที่ก่อให้เกิดประกายไฟ (การเชื่อม, ตัด) ในอาคารสำนักงาน ต้องแจ้งขออนุญาตก่อนทุกครั้ง
 - ๔.๗ ตรวจสอบสถานที่ต่อแหลมต่อการเกิดอัคคีภัยเป็นประจำ เช่น ผู้ควบคุมระบบไฟจุดสูบบุหรี่
๕. ตรวจสอบการปฏิบัติงานของเจ้าหน้าที่รักษาความปลอดภัย (รปภ.) เพื่อความปลอดภัย ดังนี้
 - ๕.๑ ตรวจสอบให้บุคคลภายนอก เข้าไปบริเวณที่เสี่ยงต่อการเกิดเพลิงไหม้
 - ๕.๒ เผ่าระวังการก่อวินาศภัย บริเวณที่เสี่ยงต่อการเกิดเพลิงไหม้
 - ๕.๓ พบสิ่งทีอาจก่อให้เกิดเพลิงไหม้ได้ ให้รีบรายงานต่อผู้เกี่ยวข้อง

๒) แผนการตรวจตรา

กำหนดให้ต้องวิเคราะห์ สํารวจ กำหนด วัสดุ อุปกรณ์ ที่เป็นความเสี่ยงที่จะทำให้เกิดอัคคีภัย และต้องจัดหาวิธีการอุปกรณ์ที่ใช้ป้องกันและระงับ แจ้งเตือนอัคคีภัยไว้อย่างเหมาะสม และเผ่าระวัง โดยกำหนดแผนการตรวจตราไว้ดังต่อไปนี้

๑. การสำรวจความเสี่ยงทุกพื้นที่ (ตาราง)

อาคาร	กอง/แผนก	สารเชื้อเพลิง/สารไวไฟที่สะสมในพื้นที่และการจัดเก็บ	จุดกำเนิดความร้อน/จุดเสี่ยงที่อาจเกิดไฟไหม้	อุปกรณ์ดับเพลิง	ทางหนีไฟ
อาคารสำนักงาน	ผช.ผอ.จ./กสน แผนกปฏิบัติการ แผนกพัฒนาและฝึกอบรม แผนกธุรการและพัสดุ	เอกสาร จัดเก็บเข้าแฟ้มใส่ในตู้	คอมพิวเตอร์	ถังดับเพลิง	ประตูด้านหน้าอาคาร
อาคารเก็บพัสดุ	กสน. แผนกธุรการและพัสดุ	เอกสาร จัดเก็บบนชั้นวาง	ห้องเก็บเอกสาร	ถังดับเพลิง	ประตูด้านหน้าอาคาร
อาคารบ้านพัก	กสน. แผนกธุรการและพัสดุ	แก๊สหุงต้ม จัดเก็บในครัว	ห้องครัว	-	ประตูด้านหน้าบ้านพัก

การตรวจตราประจำเดือน

• อาคาร สำนักงาน อาคารเก็บพัสดุ อาคารบ้านพัก มอบหมายให้ พนักงานแผนกธุรการและพัสดุ เป็นผู้ตรวจตรา อย่างน้อยเดือนละ ๑ ครั้ง

การจัดเตรียมรับสถานะฉุกเฉิน

๑. ศูนย์อำนวยการดับเพลิง เป็นพื้นที่ที่มีความปลอดภัยจากจุดเกิดเหตุไฟไหม้ ซึ่งกำหนดไว้ ณ บริเวณ ภายในอาคารสำนักงาน

๒. จุดรวมพล (Assembly Area) มีความปลอดภัยห่างจากจุดไฟไหม้ และสามารถเคลื่อนย้ายไปสู่เส้นทางอพยพแนวราบต่างๆ ได้ ซึ่งกำหนดไว้ ณ บริเวณ ด้านหน้าอาคารสำนักงาน

๓. เส้นทางอพยพหนีไฟ ทั้งบุคคลและทรัพย์สินจากทุกจุดของอาคาร และดำเนินการจัดทำแผนผังเพื่อประชาสัมพันธ์

๔. เส้นทางจราจรในบริเวณอาคาร โดยมุ่งเน้นให้ใช้ได้จริง เมื่อเกิดเหตุไฟไหม้ ซึ่งต้องกำหนดทิศทางการจราจรบริเวณที่จอดรถดับเพลิง , บันได , จำนวนประตูช่วงเข้า - ออก และประตูฉุกเฉิน หากทางเข้า - ออก ใช้ไม่ได้

๕. จุดจอดรถฉุกเฉิน , รถดับเพลิง ซึ่งกำหนดไว้ที่บริเวณ ด้านหน้าอาคารนอกประสงค์ ให้มีเส้นทางวางแถบสีเหลืองไว้บนพื้นถนน

๖. ประตูทางออกฉุกเฉินสำรอง ซึ่งกำหนดไว้ที่ประตูทางออกด้าน หน้าอาคารสำนักงาน

๗. จุดรับน้ำสำรองดับเพลิงซึ่งกำหนดไว้ พร้อมกับทำสัญลักษณ์แถบเส้นทางสีเหลืองห้ามจอดรถวางทางไว้บนพื้นถนน

๘. ระบบจับสัญญาณไฟไหม้ เช่น

- เครื่องจับควัน (Smoke Detector)
- เครื่องตรวจจับสัญญาณความร้อน (Heat Detector)
- ระบบหัวฉีดน้ำดับเพลิงอัตโนมัติ (Sprinkler)
- จุดแจ้งเหตุไฟไหม้ (Pull Station)
- ไฟแสงสว่างฉุกเฉิน (Emergency Light)
- แผงควบคุมระบบเตือนภัย (Fire control Panel)
- เครื่องกระจายเสียง
- สัญญาณเสียง, แสงแจ้งเหตุไฟไหม้

๙. จุดติดตั้งอุปกรณ์ดับเพลิงไหม้ขั้นต้น คือ ถังดับเพลิงแบบมือถือ (Partable Fire Extinguisher) ดับเพลิงขั้นรุนแรง (ระบบสายส่งน้ำดับเพลิง) แหล่งเก็บน้ำสำรอง ปัมพ์น้ำดับเพลิง

๑๐. อุปกรณ์ช่วยชีวิต เช่น ลอกหนีไฟ (Fire Escape Device) เพื่อช่วยชีวิตคนติดค้างในเหตุเพลิงไหม้อาคารสูง , ท่อผ้าหนีไฟ (Chute) , เครื่องช่วยหายใจ (Scuba) , เบาะสวมช่วยชีวิต (Air Cushion) , ขวาน , ฆ้อนปอนด์ , เชือก , เปลหาม , เปลตัก , หน้ากากกันควันพิษ , บันไดลิงที่เคลื่อนย้ายได้

๑๑. ป้ายสัญลักษณ์ความปลอดภัย (Safety Sign) ป้ายเตือนอันตรายต่างๆ เช่น ป้ายทางออก (Exit) , ป้ายทางออกฉุกเฉิน (Emergency Exit) , ป้ายทางหนีไฟ (Fire Exit) , ป้ายจุดติดตั้งอุปกรณ์ดับเพลิง , ป้ายจุด - ติดตั้งสัญญาณแจ้งเหตุ , ป้ายแสดงการใช้งานเครื่องมือฉุกเฉินต่างๆ ซึ่งป้ายดังกล่าว จัดทำด้วยวัสดุทนไฟและจุดเรืองแสง , เรืองแสงได้

๑๒. ระบบการติดต่อสื่อสาร เพื่อให้ทุกคนในหน่วยงาน ได้รับข่าวสารฉุกเฉินโดยทันที เช่น ระบบเสียงตามสาย , หอกระจายข่าว , ระบบวิทยุสื่อสาร , ระบบโทรศัพท์ภายใน , ระบบโทรศัพท์สำรองจรปิด โทรศัพท์มือถือ , ระบบกระจายเสียง หรือแม้แต่เครื่องเสียงที่ต้องใช้แบตเตอรี่ ต้องพร้อมใช้ตลอดเวลา

๑๓. ป้ายแสดงคณะกรรมการฉุกเฉิน ซึ่งประกอบไปด้วย

- ๑) ผู้อำนวยการดับเพลิง
- ๒) ทีมดับเพลิง
- ๓) ทีมอพยพ

การตรวจตราอุปกรณ์เพื่อการระงับอัคคีภัย

ผู้อำนวยการดับเพลิง

๑) จัดทำและปรับปรุง (Update) แผนผังทางหนีไฟ , ป้ายหนีไฟ , ถังดับเพลิง , ไฟฉุกเฉิน , อุปกรณ์หนีไฟ ให้มีความพร้อมใช้งาน

๒) ตรวจสอบการรายงานความพร้อมของทีมอพยพ และทีมดับเพลิง

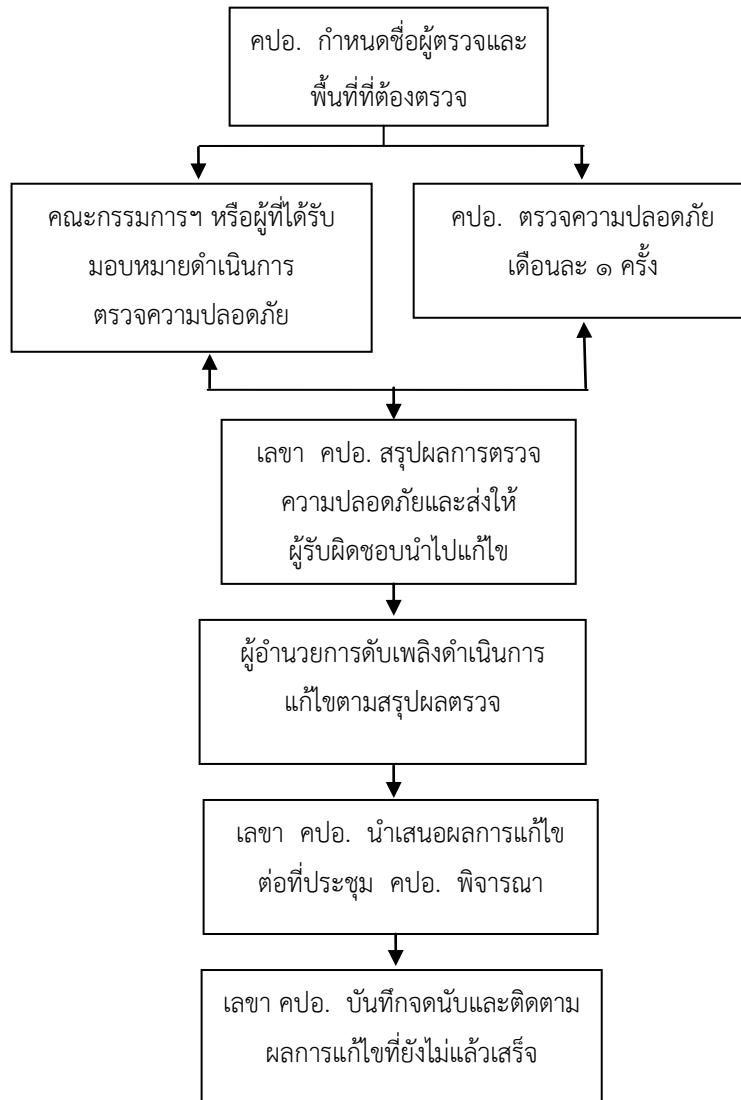
ทีมดับเพลิง

- ๑) ตรวจสอบถังดับเพลิง/ประจำจุด ให้มีความพร้อมใช้งานและการติดตั้งต้องไม่มีสิ่งกีดขวาง
- ๒) ตรวจสอบไฟฉุกเฉิน, จุดแจ้งเหตุเพลิงไหม้ในพื้นที่
- ๓) รายงานผลการตรวจ ให้กรรมการทราบทุกเดือน

ทีมอพยพและค้นหา

- ๑) ตรวจสอบความพร้อมของอุปกรณ์สำหรับการอพยพ (ไฟฉาย,ธง,ใบเช็คชื่อ, โทรโข่ง)
- ๒) ตรวจสอบเช็ครายชื่อบุคลากรที่มีอยู่ให้เป็นปัจจุบัน
- ๓) รายงานผลการตรวจให้ผู้อำนวยการดับเพลิง ทราบทุกเดือน

การดำเนินการตรวจความปลอดภัย



(หมายเหตุ คปอ. หมายถึง คณะกรรมการความปลอดภัย อาชีวอนามัย และสภาพแวดล้อมในการทำงาน)

๖.๓ แผนขณะเกิดเหตุเพลิงไหม้

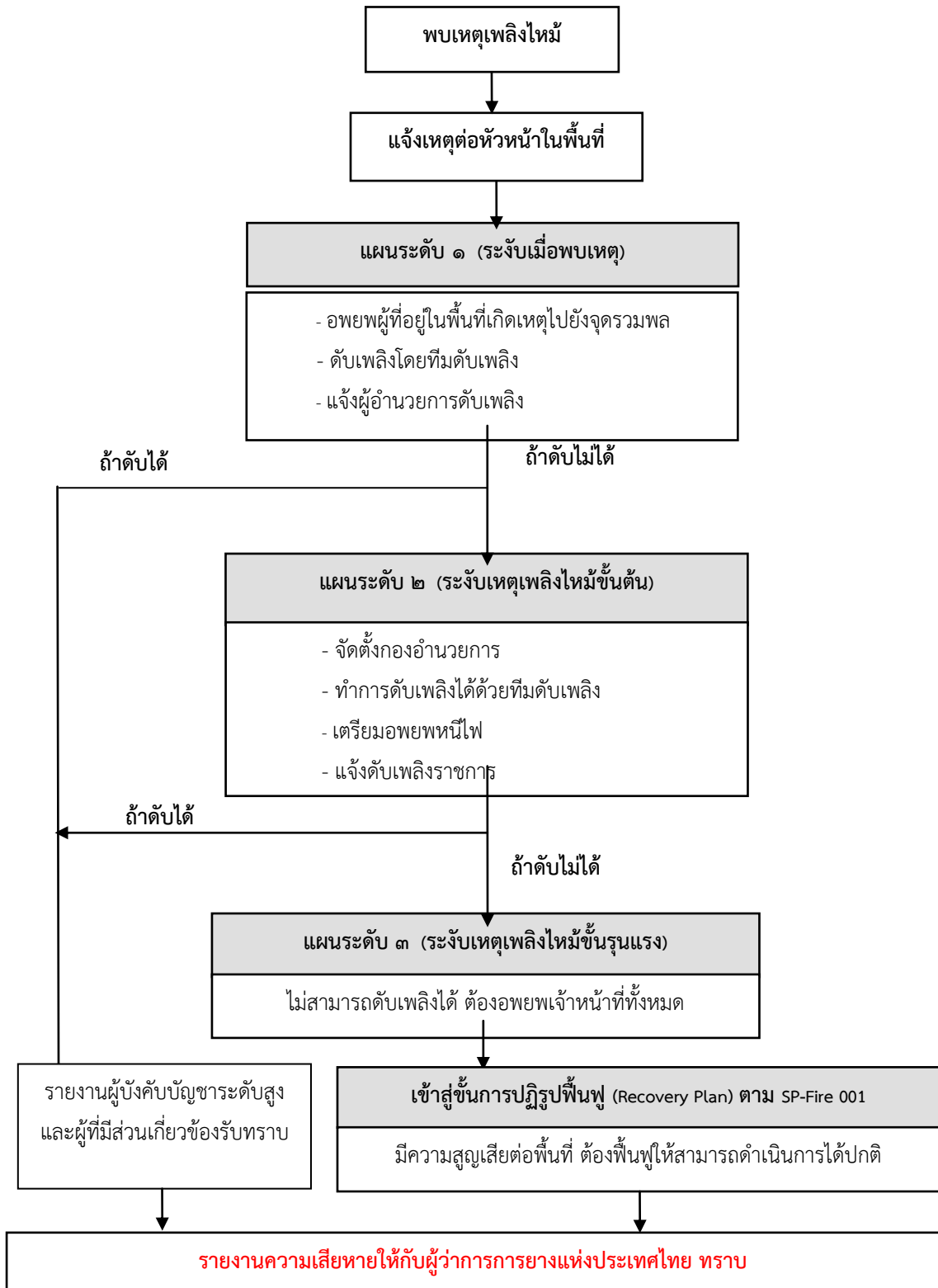
๑) แผนดับเพลิง

คณะกรรมการความปลอดภัย อาชีวอนามัย และสภาพแวดล้อมในการทำงาน กำหนดแผนการระงับอัคคีภัย โดยระบุขั้นตอนการปฏิบัติผู้รับผิดชอบและหน้าที่ในการปฏิบัติ โดยแบ่งแผนเป็น ๓ ระดับ

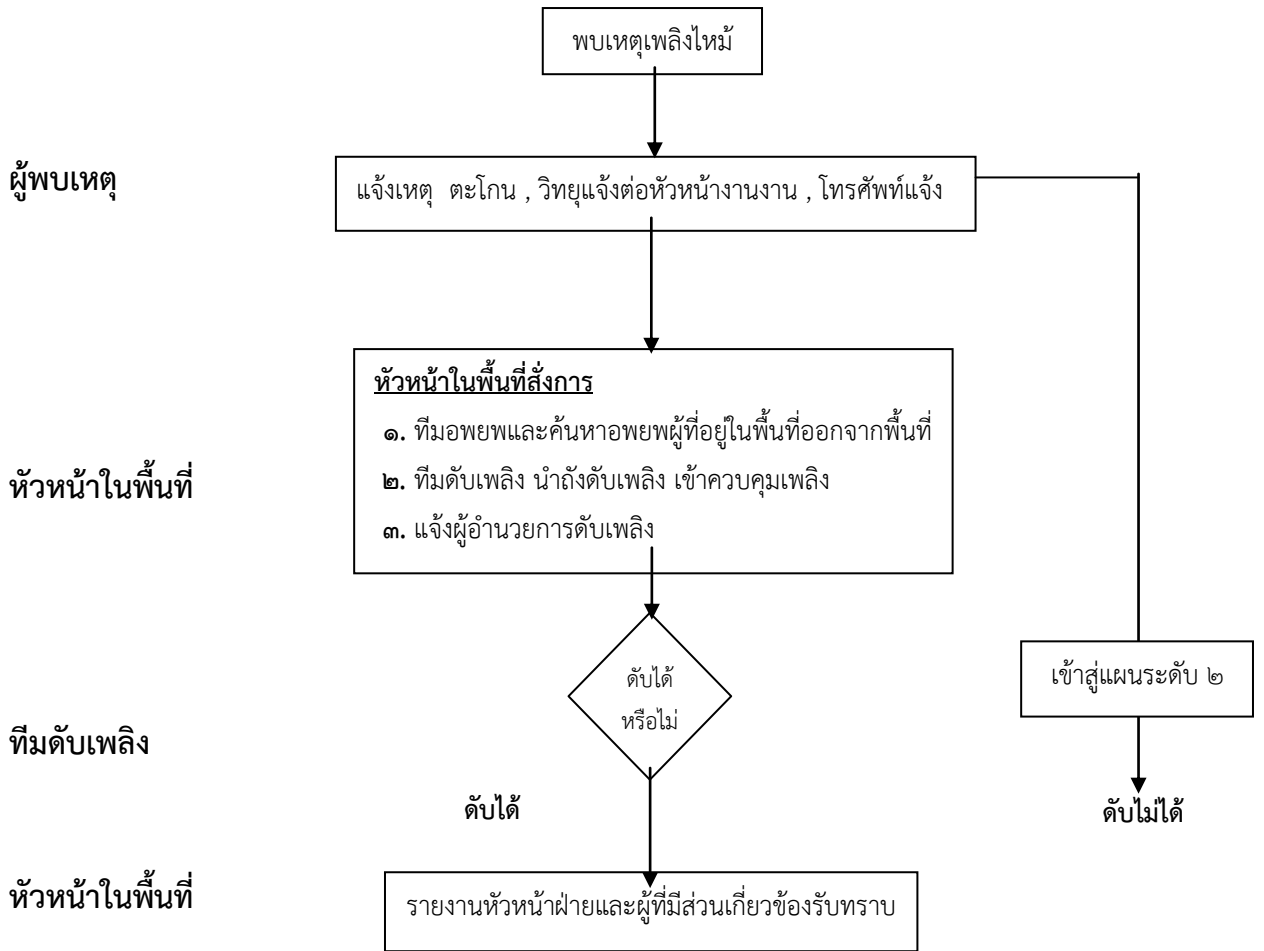
- (๑) แผนระดับ ๑ (ระงับเหตุเมื่อพบเหตุ)
- (๒) แผนระดับ ๒ (ระงับเหตุขั้นต้น)
- (๓) แผนระดับ ๓ (ระงับเหตุขั้นรุนแรง)

ความสัมพันธ์ระหว่างแผนระดับ ๑ - ๒ - ๓

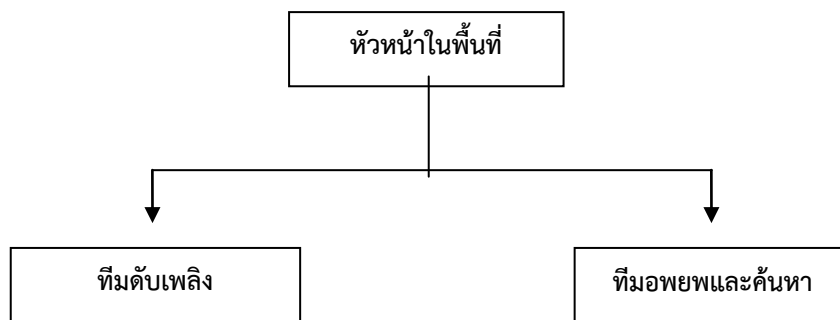
ขั้นตอนการปฏิบัติเมื่อเกิดเหตุเพลิงไหม้
ความสัมพันธ์ของแผนดับเพลิงระดับ ๑ - ๒ - ๓



แผนระดับ ๑ (ระงับเมื่อเกิดเหตุ)



โครงสร้างทีมฉุกเฉินย่อยในพื้นที่

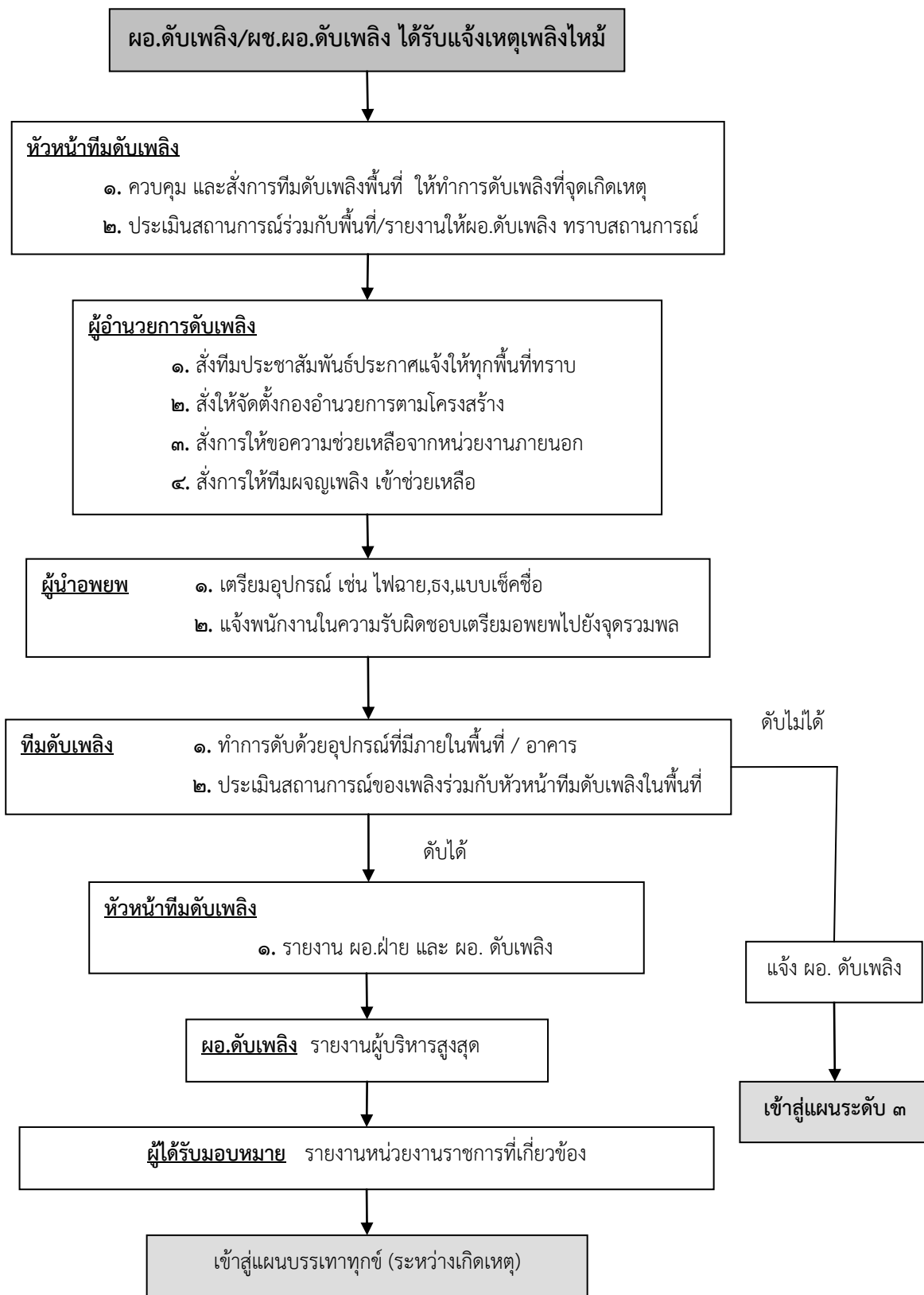


อาคาร	หัวหน้าในพื้นที่	ทีมดับเพลิง	ทีมอพยพและค้นหา
อาคารสำนักงาน อาคารเก็บพัสดุ อาคารบ้านพัก อาคารอเนกประสงค์	ผอ.กยท.จ.ระนอง ท.กปว.	ท.กปก. ท.ปฏิบัติกร ท.วส.	ท.พัฒนาและฝึกอบรม ท.นวก. ท.คย. (กปว.)

หน้าที่ผู้รับผิดชอบ

- **ผู้พบเหตุ**
 ๑. เมื่อพบเหตุเพลิงไหม้ให้รีบแจ้งหัวหน้าในพื้นที่ไปจุดเกิดเหตุ
 ๒. ไปรวมกับผู้ที่อยู่ในพื้นที่ เตรียมอพยพ
- **หัวหน้าในพื้นที่** (คุณสมบัติ ต้องเป็นระดับหัวหน้างาน มีความอาวุโสเป็นผู้นำ)
 ๑. ไปจุดเกิดเหตุและประเมินสถานการณ์
 ๒. แจ้งทีมนำอพยพให้อพยพบุคลากรและประชาชนผู้มาติดต่อกันไปจุดรวมพลทันที
 ๓. แจ้งทีมดับเพลิง นำถังดับเพลิงไปดับที่จุดเกิดเหตุทันที
- **ผู้นำอพยพและค้นหาที่จุดเกิดเหตุ** (เสียงดัง ฟังชัด มีความอาวุโส)
 ๑. นำอุปกรณ์ในการอพยพ เช่น ไฟฉาย ธง แบบเช็คชื่อ
 ๒. แจ้งให้พนักงานในพื้นที่เตรียมตัวหยุดการทำงานเก็บเอกสารสำคัญและเตรียมอพยพ โดยใช้ข้อความต่อไปนี้
“ข้าพเจ้าชื่อ - นามสกุล..... เป็นผู้นำอพยพในพื้นที่ ขณะนี้เกิดเหตุไฟไหม้ที่ ขอให้ทุกคนเก็บทรัพย์สินส่วนตัว เอกสารสำคัญ และให้อพยพตามข้าพเจ้าไปจุดรวมพลที่ เต็มนี้ ”
 ๓. ให้นำผู้อพยพไปตามเส้นทางหนีไฟ หรือหากอพยพไปช่องทางบันไดปกติให้อพยพโดยเร็ว
 ๔. ถึงจุดรวมพลให้สำรวจรายชื่อให้ครบถ้วน หากพบผู้สูญหายให้รีบแจ้งเพื่อค้นหา
- **ทีมดับเพลิง**
 ๑. นำทีมดับเพลิงไปฉีดที่จุดเกิดเหตุโดยปฏิบัติดังนี้
 - ดึงสลักออกจากคันปั๊มและจับปลายสายให้แน่น
 - กดคันปั๊มและฉีดไปยังฐานไฟและสายหัวฉีดซ้าย - ขวา เพื่อคลุมไฟ
 ๒. ระดมถังดับเพลิงจากจุดใกล้ที่สุดมาดับอย่างต่อเนื่อง

แผนระดับ ๒ (ระงับเหตุเพลิงไหม้ขั้นต้น)



หน้าที่รับผิดชอบ ตามแผนระดับ ๒

• หัวหน้าในพื้นที่ (จุดเกิดเหตุ)

๑. รายงานสถานการณ์และรอรับคำสั่งจากผู้อำนวยการดับเพลิง
๒. ชี้จุดเกิดเหตุให้ทีมดับเพลิง เข้าทำการดับเพลิงและถอนตัวไปยังจุดรวมพล

• ทีมดับเพลิง (จุดเกิดเหตุ)

๑. ระดมถังดับเพลิงในพื้นที่ใกล้เคียงไปยังจุดเกิดเหตุให้มากที่สุด
๒. เมื่อทีมดับเพลิง ไปถึงพื้นที่แล้ว ให้ถอนตัวไปยังจุดรวมพล

• ผู้อำนวยการดับเพลิง

๑. รับทราบข้อมูลส่งประกาศแจ้งให้ทุกพื้นที่ทราบ
๒. สั่งให้จัดตั้งกองอำนาจการตามโครงสร้าง
๓. ไปประจำกองอำนาจการ
๔. แจ้งผู้บริหารถึงสถานการณ์
๕. สั่งการให้ขอความช่วยเหลือจากหน่วยงานภายนอก
๖. สั่งการให้ทีมดับเพลิง เข้าช่วยเหลือ

• ทีมดับเพลิง

๑. เมื่อทราบเหตุให้รายงานตัวที่กองอำนาจการ หรือรายงานตัวทางวิทยุสื่อสารกับหัวหน้าในพื้นที่
๒. แต่งชุดคลุมและนำถังดับเพลิงที่ห้องเก็บอุปกรณ์ดับเพลิงไปยังจุดเกิดเหตุ
๓. ประเมินสถานการณ์ของเพลิง ร่วมกับหัวหน้าในพื้นที่ เพื่อขอใช้แผนระดับ ๓

• ทีมสื่อสาร/ประชาสัมพันธ์

๑. ประกาศเสียงตามสายให้พนักงานทราบตามข้อความ

“เรียน เจ้าหน้าที่ทุกท่าน โปรดทราบ (๒ ครั้ง) ขณะนี้เกิดเหตุเพลิงไหม้ ที่ ขอให้ทุกคน (ปฏิบัติตามคำแนะนำของผู้นำอพยพ) หยุดการทำงาน ,ปิดอุปกรณ์ไฟฟ้า เก็บทรัพย์สินส่วนตัว เอกสารสำคัญ และปฏิบัติตามผู้นำอพยพ และให้ทีมควบคุมสถานะฉุกเฉิน จัดตั้งศูนย์อำนาจการที่บริเวณ ด้วยค่ะ/ครับ”

(ในกรณีที่ไม่มีเสียงตามสาย ให้ประสานงานกับพื้นที่ต่างๆ ด้วยการโทรศัพท์)

๒. การแจ้งเหตุเพลิงไหม้ หน่วยราชการภายนอก ตำรวจดับเพลิง โดยประชาชนสัมพันธ์

.....(ชื่อผู้แจ้ง).....ขอรายงานให้ทราบว่า ขณะนี้ได้เกิดเหตุเพลิงไหม้ที่
..... ลักษณะอาคาร ชั้น ตั้งอยู่ที่.....ใกล้กับ..... ซอย
.....ถนน.....เขต.....จังหวัด..... **ขอให้จัดหน่วยดับเพลิงมาควบคุม
สถานการณ์ด้วย โปรดติดต่อกลับหมายเลข (เบอร์มือถือผู้แจ้ง)**

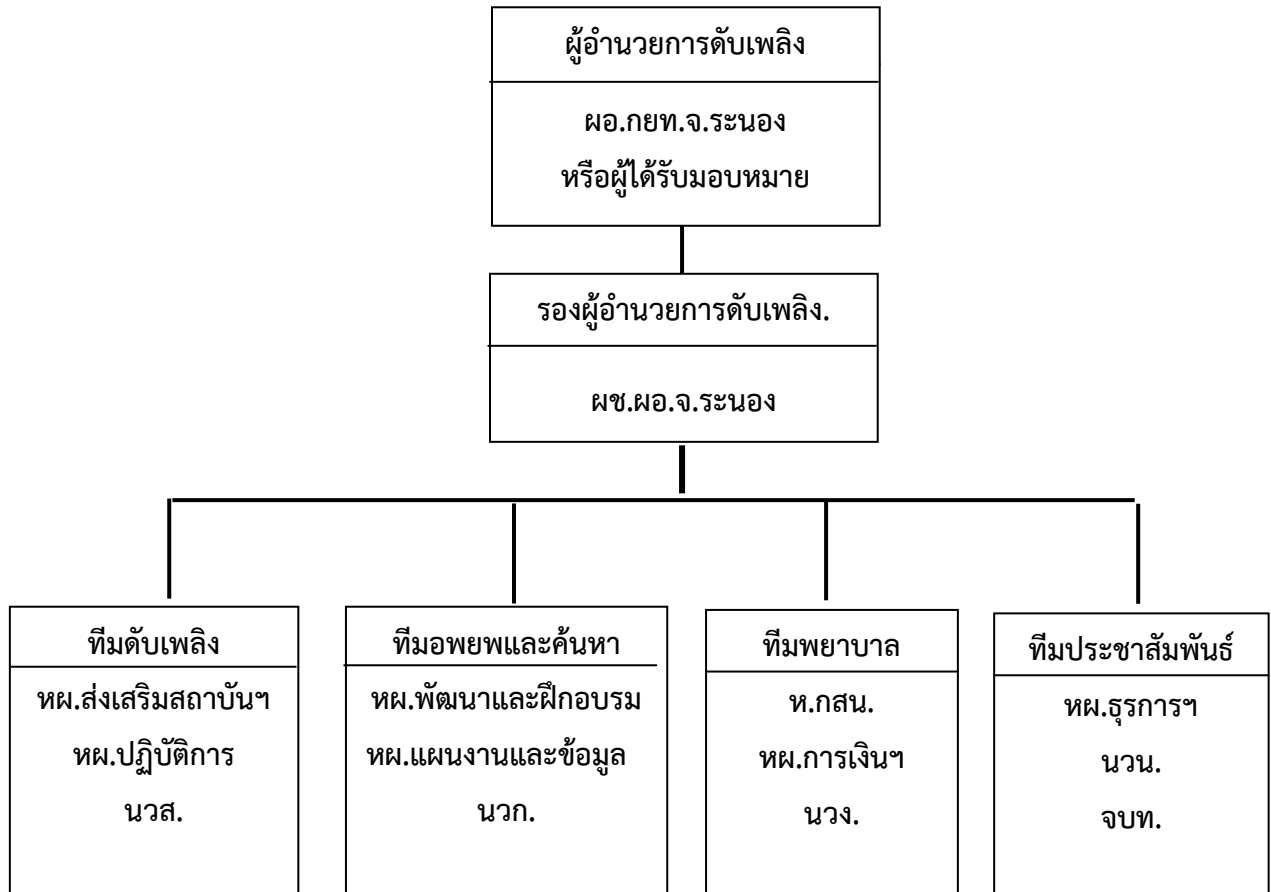
๓. การแจ้งขอรพยาบาลฉุกเฉิน โดยประชาชนสัมพันธ์

.....(ชื่อผู้แจ้ง).....ขอรายงานให้ทราบว่า ขณะนี้ได้เกิดเหตุเพลิงไหม้ที่
.....ตั้งอยู่ที่.....ใกล้กับ.....ซอย.....ถนน.....
เขต.....จังหวัด.....สถานการณ์ตอนนี้เพลิงได้ลุกไหม้อย่างรุนแรง อาจจะมีผู้บาดเจ็บ **ขอให้จัด
รพยาบาลฉุกเฉินมาด้วย โปรดติดต่อกลับหมายเลข (เบอร์มือถือผู้แจ้ง)**

• **ทีมดับเพลิง**

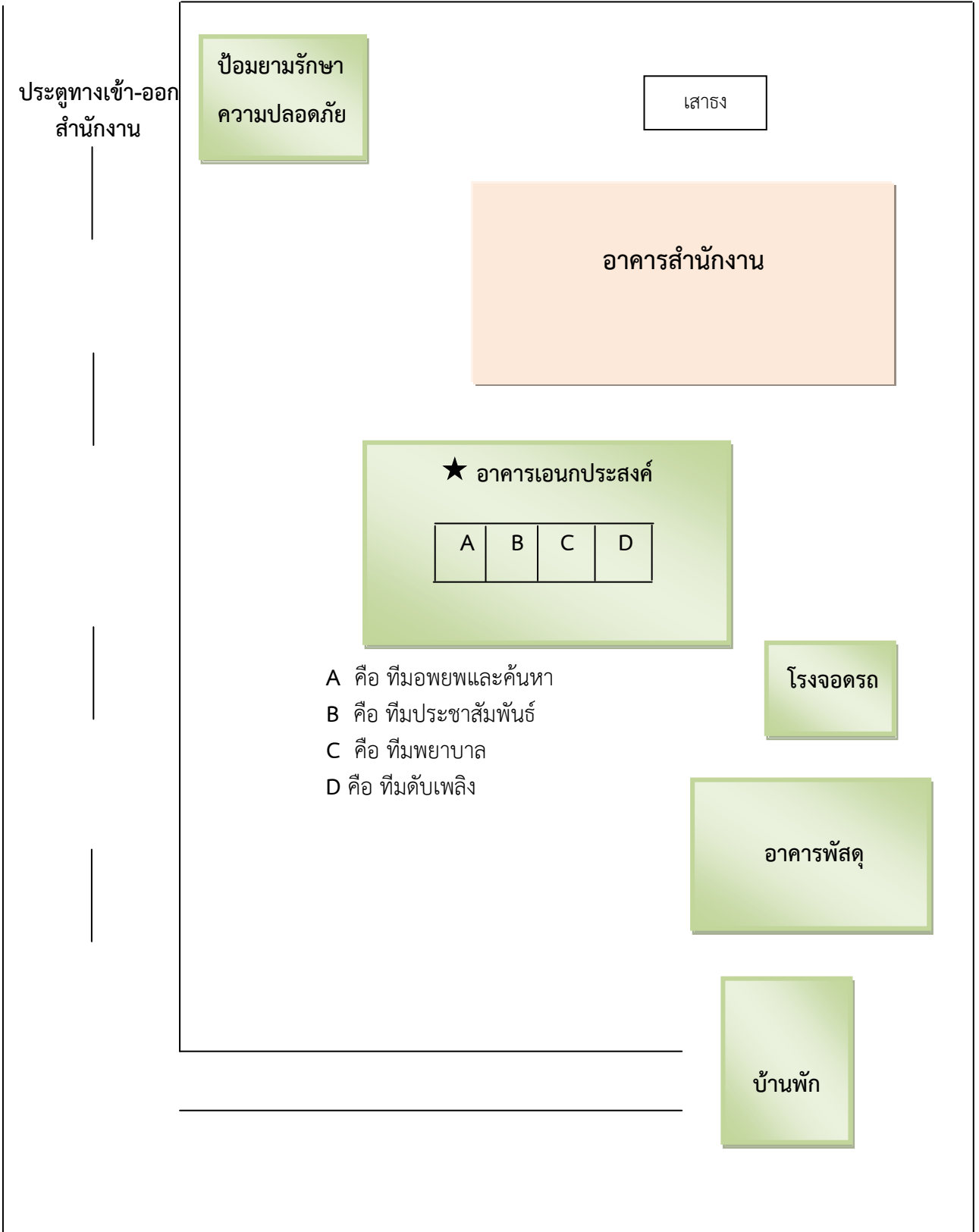
๑. เมื่อรับทราบเหตุให้นำถึงดับเพลิงทำการดับที่จุดเกิดเหตุ (ในกรณีที่อยู่ใกล้) หรือกอง
อำนาจการ
๒. ประเมินสถานการณ์ของเพลิง ร่วมกับหัวหน้าชุดทีมผจญเพลิงขั้นต้น (หากดับไม่ได้ให้
แจ้ง ผอ.ดับเพลิง ขออนุมัติอพยพและใช้แผนระดับ ๓)
๓. เมื่อได้ยืนยันสัญญาณอพยพ ให้ทำการอพยพไปยังจุดรวมพล

โครงสร้างและหน้าที่รับผิดชอบของศูนย์อำนวยการดับเพลิง แผนระดับ ๓ (ระงับเหตุเพลิงไหม้ขั้นรุนแรง)
ช่วงเวลาทำงานปกติวันจันทร์ - วันศุกร์ (เวลา ๐๘.๓๐ น. - ๑๗.๐๐ น.)



แผนผังที่ตั้งศูนย์อำนวยการดับเพลิง

ถนนเพชรเกษม



ผู้รับผิดชอบและหน้าที่ของผู้ปฏิบัติตามโครงสร้าง (แผนระดับ ๓)

ตำแหน่ง	ผู้รับผิดชอบ		อุปกรณ์	หน้าที่
	ช่วงเวลาปกติ	ช่วงกลางคืน		
๑. ผอ.ดับเพลิง	ผอ.กยท.จ.ระนอง	-	- หมวก ผอ.ดับเพลิง - เสื้อ ผอ.ดับเพลิง - วิทย์ - เพิ่มอำนาจการ และแผนผังอาคาร (จุดจัดเก็บ ห้อง เจ้าหน้าที่ความ ปลอดภัย)	๑. รับรายงานและเช็คความพร้อมของ กองอำนาจการ ๒. อำนาจการและสั่งการในการใช้แผนระงับ เหตุเพลิงไหม้ขั้นรุนแรง ๓. สั่งการให้ขอความช่วยเหลือจากหน่วยงาน ภายนอก ๔. สั่งการให้ทุกหน่วยงานหยุดหรือปฏิบัติการ ต่อสูไฟ ๕. ประสานงานกับหน่วยงานภายนอกที่มา ช่วยเหลือ ๖. รายงานสถานการณ์ต่อผู้บริหาร
๒. รอง ผอ. ดับเพลิง	ผช.ผอ.จ.ระนอง	เจ้าหน้าที่ผลัด กลางคืน	กรณีรักษาการแทน ผอ. ใช้อุปกรณ์ของ ผอ.ดับเพลิง ข้างต้น	๑. รักษาการแทน ผอ.ดับเพลิง (กรณีที่ ผอ.ดับเพลิง ไม่สามารถปฏิบัติงานได้) ๒. ประสานงานกับ ผอ.ดับเพลิง
๓. ทีมดับเพลิง	หม.ส่งเสริมสถาบันฯ หม.ปฏิบัติการ นวส.	รปภ. ผลัดกลางคืน ช่างผลัด กลางคืน	วิทย์ ถังดับเพลิง ชุดคลุมดับเพลิง ไฟฉาย (จุดจัดเก็บ ห้องเก็บอุปกรณ์ ดับเพลิง)	๑. รายงานตัวต่อ ผอ. ดับเพลิง ๒. ดำเนินการควบคุมสถานการณ์ตามคำสั่ง ผอ.ดับเพลิง ๓. รายงานสถานการณ์ และให้ข้อมูลเกี่ยวกับ จุดเกิดเหตุต่อ ผอ. ดับเพลิง ๔. รอรับคำสั่งจาก ผอ.ดับเพลิง
๔. ทีมอพยพ และค้นหา	หม.พัฒนาและ ฝึกอบรม หม.แผนงานและ ข้อมูล นวก. พคย.	-	รายชื่อผู้อยู่ใน อาคารทั้งหมด กระดานตรวจสอบ รายชื่อ ปากกา แปรงลบ กระดาน โทรโข่ง (จุดจัดเก็บ ห้องธุรการ)	๑. รายงานตัวต่อ ผอ.ดับเพลิง ๒. ตรวจสอบผู้สูญหาย รายงาน ผอ.ดับเพลิง ๓. ค้นหาผู้สูญหาย โดยการอนุมัติของ ผอ.ดับเพลิง ๔. สั่งการทีมพยาบาล ช่วยเหลือผู้บาดเจ็บ และ นำรถส่งผู้บาดเจ็บไป โรงพยาบาล

ตำแหน่ง	ผู้รับผิดชอบ		อุปกรณ์	หน้าที่
	ช่วงเวลาปกติ	ช่วงกลางคืน		
๕. ทีมพยาบาล	ท.กสน. ทพ.การเงินฯ นวง. พคย.	-	- กระเป๋ายา มาตรฐาน - อุปกรณ์ทำแผล - ผ้ายืด ผีอกอ่อน - ยาทาแผลไฟไหม้ น้ำร้อนลวก - เสื้อ ผ้าปูพื้น - แลบจำแนก ผู้บาดเจ็บ (จุดจัดเก็บ ห้อง พยาบาล)	๑. รายงานตัวต่อหัวหน้าทีมอพยพ ๒. จัดเตรียมอุปกรณ์ปฐมพยาบาลและ ช่วยเหลือผู้บาดเจ็บ ๓. จัดทำการปฐมพยาบาลให้ผู้บาดเจ็บ (จัดลำดับความสำคัญของผู้เจ็บป่วย) ๔. ประสานงานทีมยานพาหนะ เพื่อนำและ ดูแลผู้ป่วยส่ง รพ. ๕. จัดซื้อผู้บาดเจ็บที่นำส่งโรงพยาบาล รายงานหัวหน้าหน่วยอพยพทุกครั้ง
๖. ทีม ประชาสัมพันธ์	ทพ.ธุรการฯ จบท. นวน.	-	- กระเป๋ายา มาตรฐาน - อุปกรณ์ทำแผล - ผ้ายืด ผีอกอ่อน - ยาทาแผลไฟไหม้ น้ำร้อนลวก - เสื้อ ผ้าปูพื้น - แลบจำแนก ผู้บาดเจ็บ (จุดจัดเก็บ ห้องพยาบาล)	๑. รายงานตัวต่อ ผอ.ดับเพลิง ๒. ประสานงานสั่งการโดยความเห็นชอบของ ผอ.ดับเพลิง ๓. เป็นศูนย์รวมข้อมูลของทุกหน่วยงาน เพื่อรายงาน ผอ.ดับเพลิง

แผนระดับ ๓ (ระงับเหตุเพลิงไหม้ขั้นรุนแรง)

หัวหน้าในพื้นที่
และทีมดับเพลิง

เพลิงไหม้รุนแรงไม่สามารถดับเพลิงได้ โดยทีมดับเพลิง
(จากแผนระดับ ๒) และหัวหน้าในพื้นที่
ขออนุมัติ ผอ.ดับเพลิง ต่อไปนี้

๑. ขอให้ใช้แผนอพยพหนีไฟ
๒. ขอให้ตัดไฟฟ้าเพื่อจะทำการฉีดน้ำดับเพลิง
๓. ขอให้ส่งทีมดับเพลิง เข้าดับเพลิง

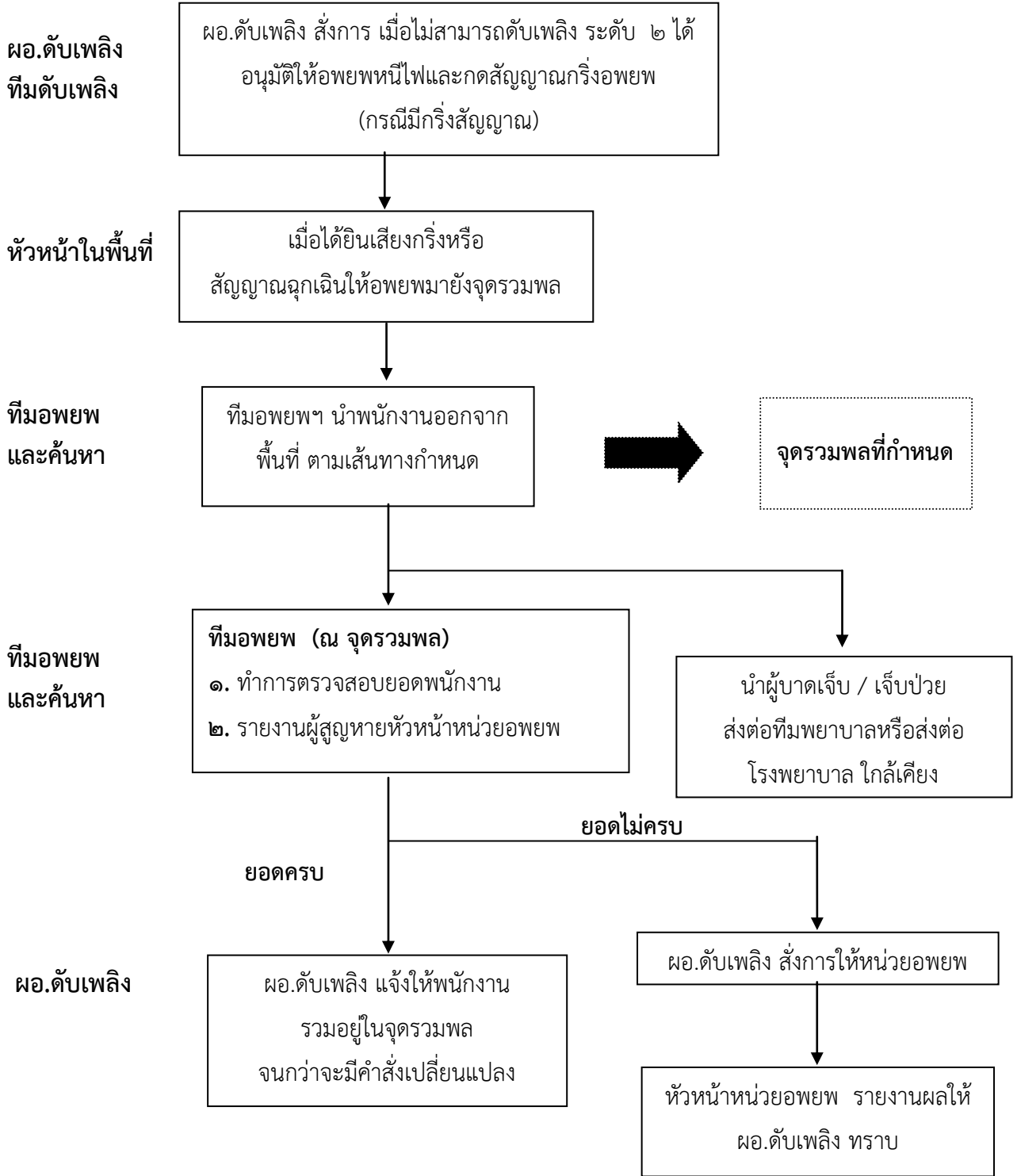
ผู้อำนวยการดับเพลิง

๑. รับการรายงานตัวจากหน่วยงานต่างๆ ที่กองอำนาจการ
๒. สำนักรวบรวมความพร้อมของกองอำนาจการและปฏิบัติหน้าที่
เพื่อรองรับผู้อพยพ
๓. สั่งการให้อพยพจากอาคาร โดยการกตัญญูแจ้งเหตุ
๔. สั่งการให้ตัดไฟฟ้า
๕. สั่งการให้ทีมดับเพลิง เข้าดับเพลิง
๖. สั่งการให้ทุกหน่วยงานปฏิบัติตามแผน ระดับ ๓ ตามโครงสร้าง
๗. ให้รายงานข้อมูลสถานการณ์ต่อหัวหน้า/เจ้าหน้าที่ดับเพลิง
ท้องที่เพื่อวางแผนการดับเพลิง

ผู้อำนวยการดับเพลิง

ประสานงานกับเจ้าหน้าที่ดับเพลิงและหน่วยงานภายนอก
จนสามารถดับเพลิงได้

๒) แผนอพยพหนีไฟ



วิธีปฏิบัติ

หน้าที่รับผิดชอบของทีมควบคุมการอพยพ	หน้าที่รับผิดชอบของพนักงาน
๑. เมื่อรับทราบเหตุเพลิงไหม้ให้แจ้งทุกคนในพื้นที่จัดเก็บเตรียมอุปกรณ์ของสำคัญ	๑. เมื่อทราบเหตุเพลิงไหม้ - ควบคุมสติ - วางอุปกรณ์เช่นมีด, ไม้พาย หรือเก็บอุปกรณ์บนโต๊ะทำงานให้เรียบร้อย รวมทั้งปิดเครื่องจักร อุปกรณ์ที่ใช้ไฟฟ้าทั้งหมด - เตรียมเอกสารของสำคัญให้พร้อม - ทำตามคำแนะนำของผู้นำอพยพ
๒. จัดเตรียมความเรียบร้อยของเส้นทางอพยพหนีไฟ	๒. เคลียร์สถานที่ ไม่ให้มีสิ่งกีดขวางทางเดินและทางหนีไฟ
๓. เตรียมอุปกรณ์สำหรับการอพยพหนีไฟ - ไฟฉาย - ธงอพยพ - แบบเช็คชื่อ	๓. ผู้นำอพยพ จัดเตรียมอุปกรณ์สำหรับการอพยพหนีไฟให้เรียบร้อย
๔. เมื่อได้รับสัญญาณให้อพยพ - นำทุกคนอพยพไปตามทางหนีไฟไปยังจุดรวมพล - รอรับคำสั่งจาก หัวหน้าทีมควบคุมอพยพต่อไป	๔. เมื่อได้รับสัญญาณอพยพ - รีบเดินอย่างรวดเร็วตามผู้นำอพยพ - อย่าวิ่ง หรือแตกแถวไปทำธุระอื่นเด็ดขาด - รายงานตัวที่จุดรวมพล - ถึงจุดรวมพลผู้นำอพยพทำการเช็คชื่อ และรายงานหัวหน้าทีมควบคุมอพยพ - ผู้นำอพยพควบคุมความสงบและปลอดภัยพนักงาน
๕. ปฏิบัติตามคำสั่งของ ผอ.ดับเพลิง	๕. หัวหน้างานซึ่งเป็นผู้นำอพยพรอฟังคำสั่งจากทีมอพยพและค้นหา

แบบข้อความที่ใช้ประกาศและแจ้งสื่อสารเหตุเพลิงไหม้

• ระดับแผน ๑

๑. การแจ้งรายงานเมื่อพบเหตุเพลิงไหม้

๑) แจ้งหัวหน้าในพื้นที่ “ไฟไหม้ๆ ที่.....”

๒. ผู้นำอพยพ

“ข้าพเจ้าชื่อ-นามสกุล..... เป็นผู้นำอพยพในพื้นที่ ขณะนี้เกิดเหตุไฟไหม้ที่ ขอให้ทุกคนเก็บทรัพย์สินส่วนตัว เอกสารสำคัญและให้อพยพตามข้าพเจ้าไปจุดรวมพลที่..... เดียวนี้ ”

• ระดับแผน ๒

๑. การแจ้ง / ประกาศประชาสัมพันธ์ โดย (OPERATOR)

“ เรียน เจ้าหน้าที่ทุกท่าน โปรดทราบ (๒ ครั้ง) ขณะนี้เกิดเหตุเพลิงไหม้ที่ กำลังควบคุมสถานการณ์อยู่ ขอให้ทุกคน(ปฏิบัติตามคำแนะนำของผู้นำอพยพหยุดการทำงาน ปิดอุปกรณ์ไฟฟ้า เก็บทรัพย์สินส่วนตัว เอกสารสำคัญและปฏิบัติตามผู้นำอพยพ และให้ทีมควบคุมสภาวะฉุกเฉิน จัดตั้งกองอำนวยความสะดวกที่บริเวณด้านหน้า ด้วยค่ะ/ครับ ”

๒. การแจ้งเหตุเพลิงไหม้ หน่วยราชการภายนอก ตำรวจดับเพลิง โดยประชาสัมพันธ์

..... (ชื่อผู้แจ้ง) ขอรายงานให้ทราบว่า ขณะนี้ได้เกิดเหตุเพลิงไหม้ที่ ลักษณะอาคารสูง ชั้น ตั้งอยู่ที่ ใกล้กับ ซอย ถนน เขต จังหวัด ขอให้จัดหน่วยดับเพลิงมาควบคุมสถานการณ์ด้วย โปรดติดต่อกลับหมายเลข (เบอร์มือถือผู้แจ้ง)

๓. การแจ้งขอรถพยาบาลฉุกเฉิน โดยประชาสัมพันธ์

..... (ชื่อผู้แจ้ง) ขอรายงานให้ทราบว่า ขณะนี้ได้เกิดเหตุเพลิงไหม้ที่ ตั้งอยู่ที่ ใกล้กับ ซอย ถนน เขต จังหวัด สถานการณ์ตอนนี้ เพลิงได้ลุกไหม้อย่างรุนแรง อาจจะมีผู้บาดเจ็บ ขอให้จัดรถพยาบาลฉุกเฉินมาด้วย โปรดติดต่อกลับหมายเลข (เบอร์มือถือผู้แจ้ง)

๔. การแจ้งของผู้นำอพยพ

“ข้าพเจ้า ชื่อ-นามสกุล เป็นผู้นำอพยพในพื้นที่ ขณะนี้ได้เกิดเหตุไฟไหม้ที่บริเวณ ขอให้ทุกคนหยุดการทำงาน ปิดอุปกรณ์ไฟฟ้า เก็บทรัพย์สินส่วนตัว เอกสารสำคัญและมารวมตัวกันที่ประตูหนีไฟ หากได้ยินสัญญาณกริ่งอพยพให้อพยพตามข้าพเจ้าไปจุดรวมพลด้านหน้าอาคาร.....”

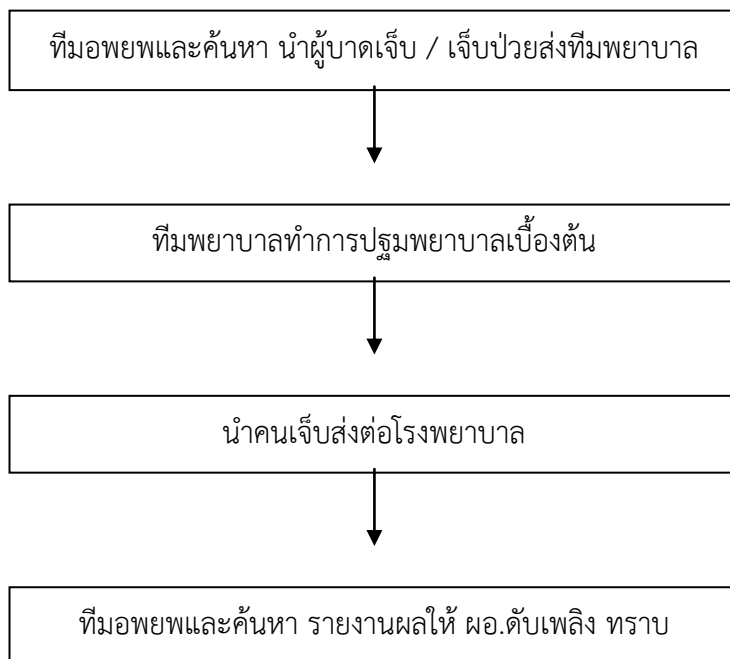
• **ระดับแผน ๓**

๑. ผู้นำอพยพ “ให้อพยพตามข้าพเจ้าไปจตุรรวมพลเดี๋ยวนี้ ”

๒. การแจ้งยกเลิกภาวะฉุกเฉิน (ทีมประชาสัมพันธ์)

“ เรเรียน พนักงานทุกท่าน ตามที่ได้เกิดเหตุเพลิงไหม้ที่จุด อาคาร นั้น บัดนี้ เพลิงได้สงบลงแล้ว จึงขอประกาศยกเลิกภาวะฉุกเฉิน ให้พนักงานทุกท่านกลับเข้าทำงานตามปกติ และขอเชิญทีมควบคุมภาวะฉุกเฉิน รวมทั้งผู้บริหารของทุกหน่วยงานเข้าร่วมประชุมแถลงข่าว ที่ห้องประชุม ค่ะ/ครับ ”

๓) **แผนบรรเทาทุกข์ขณะเกิดเหตุ**



หน้าที่ของทีมพยาบาล

๑. รายงานตัวต่อทีมอพยพและค้นหา
๒. จัดเตรียมอุปกรณ์และสถานที่ปฐมพยาบาล พร้อมช่วยเหลือผู้บาดเจ็บ
๓. ประสานงาน เพื่อนำและดูแลผู้บาดเจ็บส่งโรงพยาบาล
๔. จัดซื้อผู้บาดเจ็บที่นำส่งโรงพยาบาล รายงานทีมอพยพและค้นหาทุกครั้ง

๖.๔ แผนหลังเกิดเหตุเพลิงไหม้

๑) แผนบรรเทาทุกข์

(๑) การประสานงานกับหน่วยงานของรัฐ

ทีมประชาสัมพันธ์ ทำการประสานงานกับหน่วยงานของรัฐ ตามคำสั่งของ ผอ.ดับเพลิง

- สถานีดับเพลิงจังหวัดระนอง เบอร์โทรศัพท์ ๐๗๗-๘๑๑๐๖๙
- โรงพยาบาลจังหวัดระนอง เบอร์โทรศัพท์ ๐๗๗-๘๑๑๕๗๔
๐๗๗-๘๑๒๖๓๐-๓
- แจ้งเหตุด่วนเหตุร้าย เบอร์โทรศัพท์ ๑๙๑ , ๑๒๓, ๑๖๖๙
- การไฟฟ้าส่วนภูมิภาคจังหวัดระนอง เบอร์โทรศัพท์ ๐๗๗-๘๑๑๒๕๙
๐๗๗-๘๑๒๒๘๙
- สถานีตำรวจ จังหวัดระนอง เบอร์โทรศัพท์ ๐๗๗-๘๑๑๑๗๓
๐๗๗-๘๒๒๖๘๒
- การประสานส่วนภูมิภาคจังหวัดระนอง เบอร์โทรศัพท์ ๐๗๗-๘๑๑๑๙๒

(๒) การสำรวจความเสียหาย

การเข้าสำรวจความเสียหายหลังจากเพลิงสงบ

(๓) การรายงานตัวของเจ้าหน้าที่ทุกฝ่าย และกำหนดจุดนัดพบเพื่อรอรับคำสั่ง ณ จุดรวมพล เจ้าหน้าที่ทุกฝ่ายรายงานตัวต่อผู้บังคับบัญชาตามโครงสร้าง และหน้าที่รับผิดชอบของศูนย์อำนวยการดับเพลิง

(๔) การช่วยชีวิตและค้นหาผู้เสียชีวิตหรือผู้สูญหาย โดยทีมดับเพลิง , ทีมอพยพและค้นหา ผู้สูญหาย ซึ่งมีหน้าที่ ดังนี้

๔.๑ รับแจ้งผู้สูญหาย

๔.๒ ทำการค้นหาผู้สูญหาย

๔.๓ รายงานยอดผู้สูญหายแก่ผู้อำนวยการดับเพลิง เป็นระยะ ๆ

๔.๔ ประสานงานกับเจ้าหน้าที่ดับเพลิง และเจ้าหน้าที่ตำรวจเพื่อเข้าค้นหาผู้สูญหายอย่างละเอียดอีกครั้ง

(๕) การเคลื่อนย้ายผู้ประสบภัย ทหารภัยพิบัติ และผู้เสียชีวิต

๕.๑ ผู้ประสบภัย/ผู้บาดเจ็บ ทีมอพยพและค้นหา พามาถึงจุดปลอดภัย แล้วนำส่งทีมพยาบาล เพื่อทำการปฐมพยาบาลเบื้องต้น หรือนำส่งโรงพยาบาลต่อไป และติดต่อแจ้งญาติให้ทราบ

๕.๒ ทหารภัยพิบัติ ทุกหน่วยงานทำการเก็บทหารภัยพิบัติ, อุปกรณ์ที่สำคัญออกมาพร้อมกับทีมอพยพและค้นหา โดยเคลื่อนย้ายทหารภัยพิบัติ, อุปกรณ์, เครื่องคอมพิวเตอร์ ไปยังที่ปลอดภัย

๕.๓ ผู้เสียชีวิต ทีมประชาสัมพันธ์ ประสานงานกับเจ้าหน้าที่ตำรวจแจ้งยอดผู้เสียชีวิต

(๖) การประเมินความเสียหาย

ร่วมกับธุรการ , วิศวกร , เจ้าหน้าที่ดับเพลิง , เจ้าหน้าที่ตำรวจประเมินความเสียหายเบื้องต้น และรายงานผลต่อ ผอ.ดับเพลิง

(๗) การช่วยเหลือสงเคราะห์ผู้ประสบภัย

จัดเตรียมอุปกรณ์ช่วยเหลือผู้ประสบภัย ประสานงานกับหน่วยงานภายนอก เพื่อขอความช่วยเหลือสำหรับผู้ประสบภัย

(๘) การปรับปรุงแก้ไขปัญหาเฉพาะหน้า เพื่อให้งานขององค์กร สามารถดำเนินการได้โดยเร็วที่สุด ผอ.ดับเพลิง สั่งดำเนินการตามแผนดำเนินการกรณีเกิดเหตุฉุกเฉิน

๒) แผนการปฏิรูปฟื้นฟู

แผนการปฏิรูปฟื้นฟู ได้แก่ การสรุปรายงานผลการประเมินจากทุกกรณีมาปรับปรุงแก้ไข โดยเฉพาะแผนการป้องกันเหตุเพลิงไหม้ (ก่อนเกิดเหตุ) แผนปฏิบัติเมื่อเกิดเหตุเพลิงไหม้ (ระหว่างเกิดเหตุ) แผนบรรเทาทุกข์ (ทันทีที่เพลิงสงบ) รวมทั้งปรับปรุงแก้ไขบุคลากรที่ปฏิบัติหน้าที่บกพร่อง โดยกำหนดให้มีโครงการฯ ดังนี้

(๑) โครงการประชาสัมพันธ์สาเหตุการเกิดอัคคีภัยและแนวทางการป้องกันในรูปแบบต่างๆ

แนวทางดำเนินการ

๑.๑) ดำเนินการไต่สวนหาสาเหตุตามขั้นตอนการปฏิบัติงาน เรื่อง การรายงาน ไต่สวนและวิเคราะห์อุบัติเหตุ

๑.๒) นำผลการไต่สวนรายงานต่อคณะกรรมการความปลอดภัย อาชีวอนามัย และสภาพแวดล้อมในการทำงาน

(๒) โครงการสงเคราะห์ผู้ป่วย

ผอ.ดับเพลิง สั่งให้หน่วยงานที่เกี่ยวข้องสนับสนุนด้านสวัสดิการให้กับพนักงาน ลูกจ้าง

(๓) โครงการปรับปรุงซ่อมแซม

ดำเนินการตามขั้นตอนการปฏิบัติงาน เรื่อง การดำเนินงานเมื่อเกิดเหตุฉุกเฉิน

(๔) หน่วยงานหรืออาคารที่เกิดเหตุเพลิงไหม้ ดำเนินการมิให้งานหยุดชะงัก

(๕) ปรับปรุงแผนป้องกันและระงับอัคคีภัยให้มีความเหมาะสมยิ่งขึ้น

๕.๑) ผอ.ดับเพลิง เรียกประชุมหน่วยงาน เพื่อปรับแผนป้องกันและระงับอัคคีภัยให้ดียิ่งขึ้น

๕.๒) คณะกรรมการความปลอดภัย อาชีวอนามัย และสภาพแวดล้อมในการทำงาน ร่วมกันหารือ ปรับปรุง และเพิ่มเติมอุปกรณ์ในการป้องกันและระงับอัคคีภัยให้ดียิ่งขึ้น

๖.๕ การประสานงานกับหน่วยงานภายนอก

ประเภทหน่วยงาน	เกิดเหตุอัคคีภัยภายในพื้นที่อาคาร ขอความช่วยเหลือเรื่อง	เกิดเหตุอัคคีภัยภายนอกข้างเคียง ให้ความช่วยเหลือเรื่อง
๑. หน่วยงานภายนอกที่อยู่ใกล้เคียง เช่น <ul style="list-style-type: none">- สถานีไฟฟ้าย่อยระนอง- โรงพยาบาลส่งเสริมสุขภาพตำบลระนอง	<ol style="list-style-type: none">๑. ช่วยแจ้งตำรวจดับเพลิง๒. ขออนุญาตใช้สถานที่บริเวณหน้าอาคาร เป็นจุดจอดรถพยาบาลลานจอดรถ เป็นจุดวางทรัพย์สินอุปกรณ์ดับเพลิงบางส่วน	<ol style="list-style-type: none">๑. จัดทีมดับเพลิง เข้าช่วย๒. ช่วยแจ้งตำรวจดับเพลิง๓. อนุญาตให้ใช้พื้นที่รวมพล
๒. หน่วยงานภายนอกที่สามารถช่วยเหลือโดยตรง เช่น <ul style="list-style-type: none">- ตำรวจดับเพลิง- โรงพยาบาล- สถานีตำรวจ- หน่วยกู้ภัยเอกชน- อาสาสมัครป้องกันภัยพลเรือน	<ol style="list-style-type: none">๑. นำแผนดับเพลิงเราเข้าไปปรึกษา เพื่อขอความช่วยเหลือ โดยขอ Update เบอร์โทรศัพท์ขอความช่วยเหลือ๒. ขอทราบแนวทางการปฏิบัติของตำรวจดับเพลิง เมื่อโทรศัพท์ ขอความช่วยเหลือ๓. ขอทราบระยะเวลาที่จะมาถึงโดยประมาณ นับแต่แจ้งเหตุ๔. จัดเตรียมอุปกรณ์ข้อมูลจำเป็นที่ตำรวจดับเพลิงต้องการ เช่น แหล่งน้ำดับเพลิง	

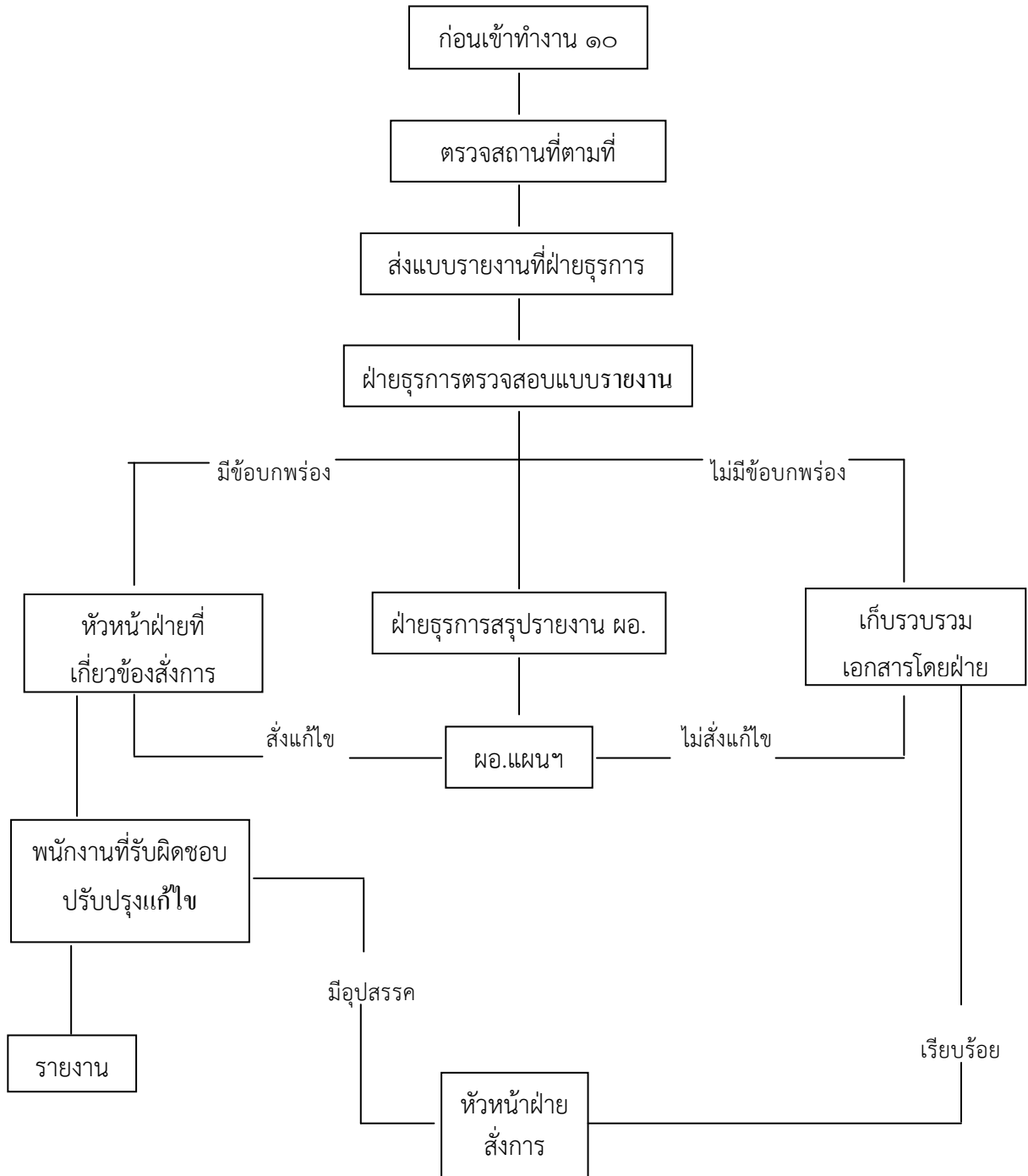
ภาคผนวก

การกำหนดหน้าที่รับผิดชอบของผู้ปฏิบัติการในแผนบรรเทาทุกข์

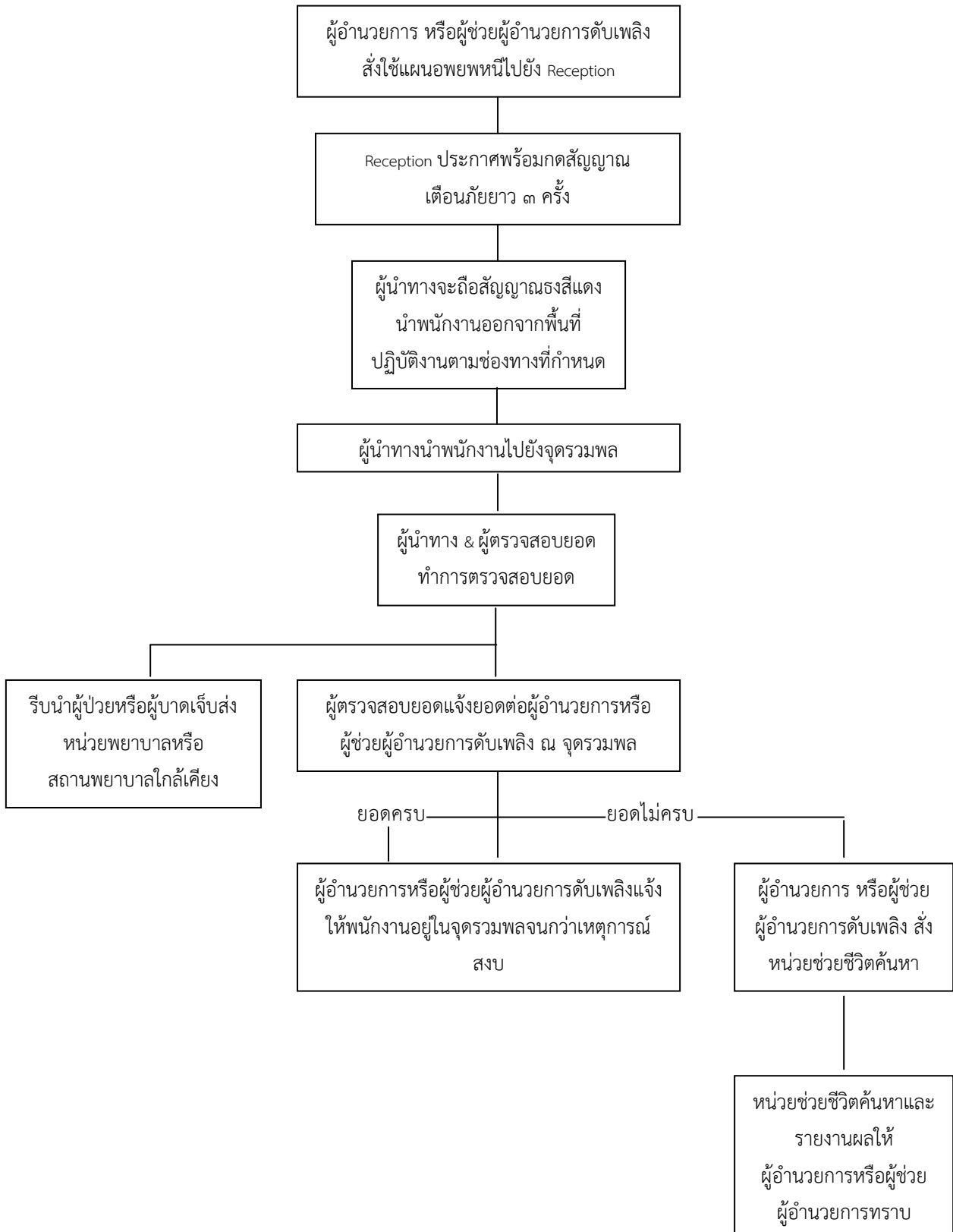
หน้าที่รับผิดชอบ	ผู้ปฏิบัติ
๑. การประสานงานกับหน่วยงานของรัฐ	หัวหน้าทีม - ผช.ผอ.จ. พนักงานร่วมทีม - นวส.
๒. การสำรวจความเสียหาย	หัวหน้าทีม - ท.กสน. พนักงานร่วมทีม - จบท.
๓. การรายงานตัวของเจ้าหน้าที่ทุกฝ่ายและกำหนดจุดนัดพบของบุคลากร	หัวหน้าทีม - ทพ.ธรรการและพัสดุ. พนักงานร่วมทีม - จบท.
๔. การช่วยชีวิตและค้นหาผู้ประสบภัย	หัวหน้าทีม - ทพ.ปฏิบัติการ พนักงานร่วมทีม - นวส. , พคย.
๕. การเคลื่อนย้ายผู้ประสบภัย ทรัพย์สินและผู้เสียชีวิต	หัวหน้าทีม - ทพ. พัฒนาและฝึกอบรม พนักงานร่วมทีม - นวก., พคย.
๖. การประเมินความเสียหาย ผลการปฏิบัติงาน และการรายงานสถานการณ์เพลิงไหม้	หัวหน้าทีม - ทพ.การเงินและบัญชี พนักงานร่วมทีม - นวง.
๗. การช่วยเหลือ สงเคราะห์ผู้ประสบภัย	หัวหน้าทีม ทพ.ส่งเสริมสถาบันฯ พนักงานร่วมทีม - นวส. พคย.
๘. การปรับปรุงแก้ไขปัญหาเฉพาะหน้าเพื่อให้ธุรกิจสามารถดำเนินการได้โดยเร็วที่สุด	หัวหน้าทีม - ผช.ผอ.จ. พนักงานร่วมทีม - นวน.

แผนการตรวจตรา

แผนผังขั้นตอนการปฏิบัติงาน (เดือนละครั้ง)



แผนอพยพหนีไฟ

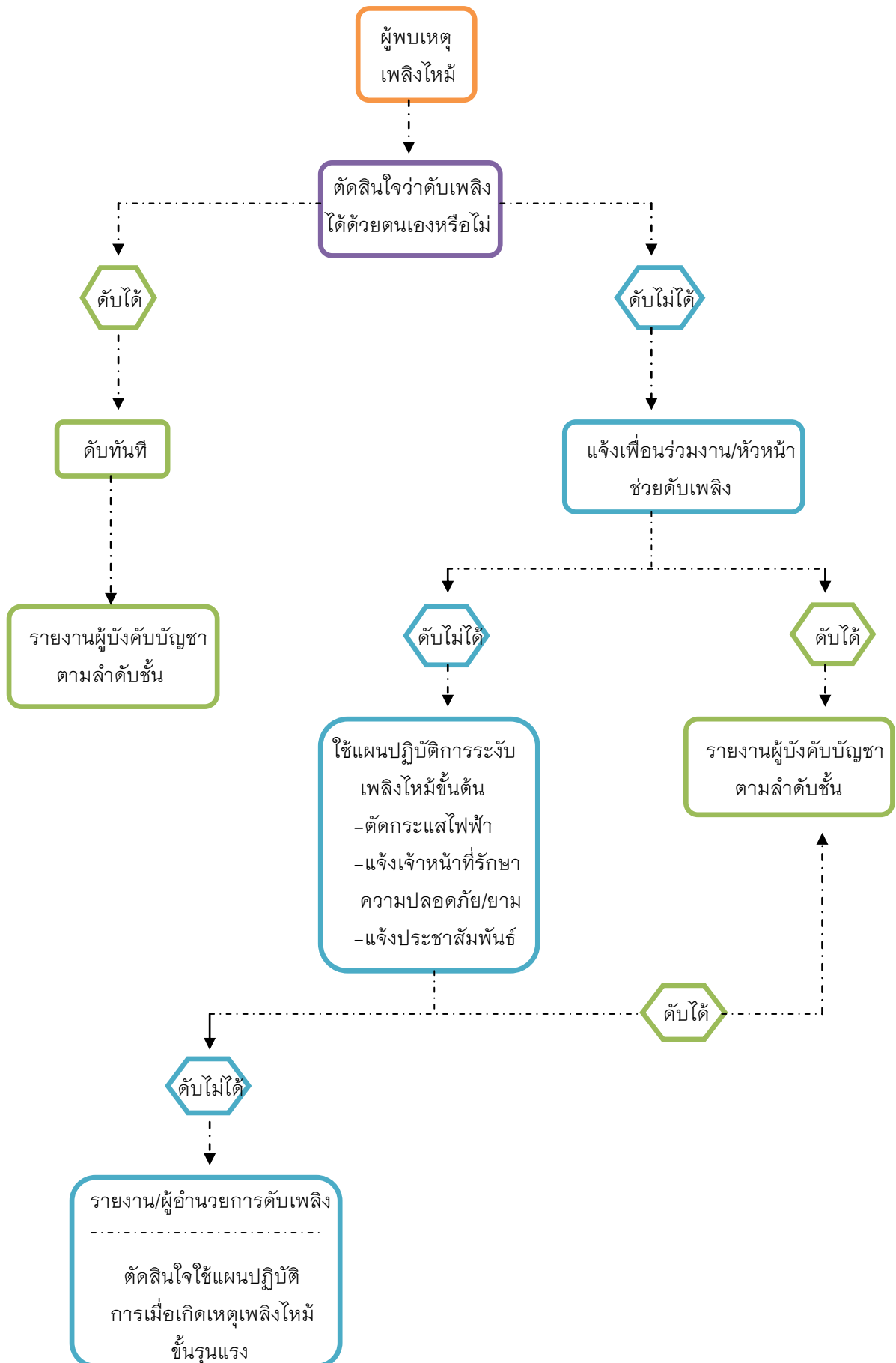


หน้าที่ของผู้ปฏิบัติงานตามโครงสร้าง

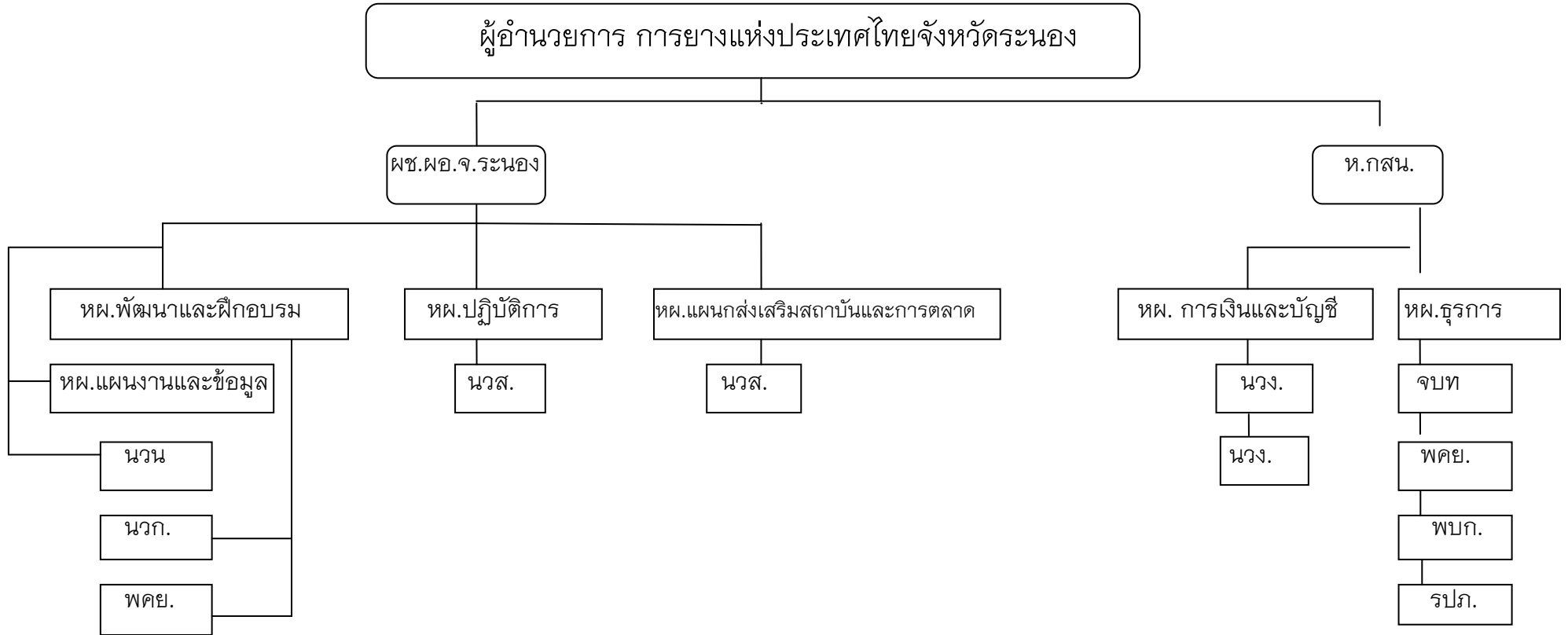
ผู้ปฏิบัติงาน	หน้าที่รับผิดชอบ
<p><u>หน่วยจัดหาและสนับสนุนในการดับเพลิง</u></p> <p>- ผู้ประสานงาน</p> <p>- ยามรักษาการณ์</p> <p><u>ฝ่ายเคลื่อนย้ายภายในภายนอก</u></p> <p><u>ฝ่ายปฏิบัติการ</u></p>	<p>ให้เจ้าหน้าที่ความปลอดภัยคอยช่วยเหลือดังนี้</p> <ol style="list-style-type: none">๑. คอยช่วยเหลือประสานงานระหว่างผู้อำนวยการดับเพลิง ยามรักษาการณ์ และผู้เกี่ยวข้อง๒. คอยรับ-ส่งคำสั่งจากผู้อำนวยการดับเพลิงในการติดต่อศูนย์ข่าว๓. สั่งการแทนผู้อำนวยการดับเพลิง ในกรณีที่ผู้อำนวยการดับเพลิงมอบหมาย <ol style="list-style-type: none">๑. ให้รีบไปยังจุดเกิดเหตุ คอยรับคำสั่งจากผู้อำนวยการดับเพลิง และหัวหน้าฝ่ายประสานงาน๒. ป้องกันมิให้บุคคลภายนอกที่ไม่มีหน้าที่เกี่ยวข้องเข้าก่อนได้รับอนุญาต๓. ควบคุมป้องกันทรัพย์สินที่ฝ่ายเคลื่อนย้ายนำมาเก็บไว้ <ol style="list-style-type: none">๑. ให้รับผิดชอบในการกำหนดจุดปลอดภัยอัคคีภัยในการเก็บวัสดุครุภัณฑ์๒. อำนวยความสะดวกในการเคลื่อนย้ายขนส่งวัสดุครุภัณฑ์๓. จัดยานพาหนะและอุปกรณ์ขนย้าย <p>หัวหน้าฝ่ายปฏิบัติการให้ถือปฏิบัติดังนี้</p> <ol style="list-style-type: none">๑. เมื่อเกิดเพลิงไหม้ในพื้นที่ให้หัวหน้าฝ่ายปฏิบัติการแยกชุดปฏิบัติการออกเป็น ๒ ชุด คือ ชุดควบคุมเครื่องจักรและชุดดับเพลิง<ol style="list-style-type: none">๑.๑ <u>ชุดควบคุมเครื่องจักร</u> เมื่อเกิดเพลิงไหม้ในพื้นที่ใด ให้ชุดควบคุมเครื่องจักรทำการควบคุม เครื่องจักรให้ทำงานต่อไปจนกว่าจะได้รับคำสั่งให้หยุดเครื่องจากหัวหน้า ฝ่ายปฏิบัติการกรณีที่ไม่สามารถเดินเครื่องหรือได้รับคำสั่งให้หยุดเครื่อง ให้ชุดควบคุมเครื่องจักรไปช่วยทำการดับเพลิง๑.๒ <u>ชุดดับเพลิง</u> เมื่อเกิดเพลิงไหม้ในพื้นที่ตัวเองไม่ว่ามากหรือน้อยชุดปฏิบัติการชุดนี้จะแยกตัวออกจากการควบคุมเครื่องจักรออกทำการดับเพลิงโดยทันทีที่เกิดเพลิงไหม้โดยไม่ต้องหยุดเครื่องและให้ปฏิบัติการภายใต้คำสั่งของหัวหน้าฝ่ายปฏิบัติการในพื้นที่ในการปฏิบัติการหากจำเป็น ขอความช่วยเหลือจากหน่วยอื่นให้หัวหน้าฝ่ายปฏิบัติการสั่งดำเนินการ๒. ทันทีที่ทราบเหตุเพลิงไหม้ในพื้นที่ของตัวเอง ให้แจ้งข่าวโทรศัพท์ถึงเจ้าหน้าที่ความปลอดภัย ถึงผู้อำนวยการดับเพลิง และโทรศัพท์แจ้งศูนย์รวมข่าว

ตำแหน่ง	เวลาปกติ (วันธรรมดา) ๐๘.๐๐-๑๗.๐๐ น.	นอกเวลาปกติ (วันธรรมดา) ๑๗.๐๐-๐๘.๐๐ น.	วันหยุด ๐๘.๐๐-๒๔.๐๐-๐๘.๐๐
๖. หัวหน้าฝ่ายส่งเสริม ปฏิบัติการ - หน่วยเดินเครื่อง สูบน้ำอุกเขิน - หน่วยติดต่อบเพลิง จากพื้นที่อื่น - ใช้ Safety Order System (SOS)	- ผู้จัดการฝ่าย - จากหน่วยธุรการ/ซ่อม บำรุง ชื่อ	- - จากหน่วยธุรการ/ซ่อม บำรุง - ชื่อ..... ผู้กตัญญูงานแจ้งเหตุ จาก SOS	- - จากหน่วยธุรการ/ ซ่อมบำรุง - ชื่อ ผู้กตัญญูงานแจ้งเหตุ จาก (SOS)

แสดงขั้นตอนการปฏิบัติเมื่อพนักงานพบเหตุเพลิงไหม้



แผนภูมิโครงสร้างการบริหารงาน การยางแห่งประเทศไทยจังหวัดระนอง



หมายเหตุ *ตามโครงสร้างอัตรากำลัง ตำแหน่ง นวง. ว่าง และหัวหน้าแผนกว่างทุกตำแหน่ง แ

รายชื่อพนักงาน / ลูกจ้างประจำ
การยางแห่งประเทศไทยจังหวัดระนอง

ชื่อ - สกุล	ตำแหน่ง	หมายเหตุ
นายพงษ์เทพ บางรัมย์	ผู้อำนวยการ	พนักงาน
นายเรืองวิทย์ ทัดการ	ผู้ช่วยผู้อำนวยการจังหวัด	พนักงาน
นางสมจิตร์ ทัดการ	หัวหน้ากองงานสนับสนุน	พนักงาน
อัตรารว่าง	หัวหน้าแผนกพัฒนาและฝึกอบรม	พนักงาน
อัตรารว่าง	หัวหน้าแผนกส่งเสริมสถาบันฯ	พนักงาน
อัตรารว่าง	หัวหน้าแผนกปฏิบัติการ	พนักงาน
อัตรารว่าง	หัวหน้าแผนกธุรการและพัสดุ	พนักงาน
อัตรารว่าง	หัวหน้าแผนกการเงินและบัญชี	พนักงาน
อัตรารว่าง	หัวหน้าแผนกแผนงานและข้อมูล	พนักงาน
นางสาวศลิษา ลิ้มปิชัย	นักวิเคราะห์นโยบายและแผน	พนักงาน
นางสาวธัญอัณณ์ ปานแจ่ม	เจ้าหน้าที่บริหารทั่วไป (กสน.)	พนักงาน
อัตรารว่าง	นักวิชาการเงินและบัญชี (กสน.)	พนักงาน
อัตรารว่าง	นักวิชาการเงินและบัญชี (กสน.)	พนักงาน
นางสาวอภิรฎิ์ จันทร์เหล็ก	นักวิชาการส่งเสริมการเกษตร	พนักงาน
นายনারาวิ ดือระ	นักวิชาการส่งเสริมการเกษตร	พนักงาน
อัตรารว่าง	นักวิชาการเกษตร	พนักงาน
นายวิระศักดิ์ ราชูพิมล	พนักงานควบคุมยานพาหนะ	ลูกจ้างประจำ
นายรัฐพล อุ่นอบ	พนักงานควบคุมยานพาหนะ	ลูกจ้างประจำ

หมายเหตุ ตำแหน่ง พบก. และ รปก. จ้างเหมาเอกชน

คณะกรรมการความปลอดภัย อาชีวอนามัยและสภาพแวดล้อมในการทำงาน ประกอบด้วย

หน่วยงาน	กรรมการผู้แทนนายจ้าง	กรรมการผู้แทนลูกจ้าง
กยท.จ.ระนอง	๑. ผอ.กยท.จ.ระนอง ประธาน ๒. หัวหน้ากองงานสนับสนุน เลขานุการ	๑. นายนาราวี ดีอระ

แผนการอบรม
หลักสูตรการอบรม การดับเพลิงขั้นต้น

วัตถุประสงค์

เพื่อให้ผู้เข้ารับการฝึกอบรมมีความรู้ ความเข้าใจ เกี่ยวกับวิธีการดับเพลิงขั้นต้น และสามารถใช้อย่างถูกต้อง รวมถึงสายดับเพลิงและหัวฉีดดับเพลิงได้อย่างถูกต้องเหมาะสม

หัวข้อการฝึกอบรม

- ทฤษฎีการเกิดเพลิงไหม้
- การแบ่งประเภทของเพลิง
- การป้องกันแหล่งกำเนิดไฟ
- เครื่องมือดับเพลิง
- วิธีดับเพลิงประเภทต่าง ๆ

คุณสมบัติของผู้เข้ารับการฝึกอบรม

พนักงาน/ลูกจ้างประจำ และผู้ปฏิบัติงานทุกคน

วิธีการฝึกอบรม

การบรรยายภาคทฤษฎี และการฝึกซ้อมภาคปฏิบัติ

จำนวนผู้เข้ารับการฝึกอบรม

๕๐ % ของพนักงานทั้งหมด

ระยะเวลาการฝึกอบรม

ใช้เวลา ๑ วัน (ภาคทฤษฎี ๓ ชั่วโมง ภาคปฏิบัติ ๓ ชั่วโมง)

กำหนดการฝึกอบรม

ปีละ ๒ ครั้ง

งบประมาณ

ตามความเป็นจริง

ผู้รับผิดชอบ

๑. หัวหน้ากองประสานนโยบายและวิชาการ
๒. หัวหน้าแผนกพัฒนาและฝึกอบรม

.....