



การยางแห่งประเทศไทย  
Rubber Authority of Thailand

# แผนป้องกันและระงับอัคคีภัย

การยางแห่งประเทศไทยสาขาเวียงสระ

ประจำปีงบประมาณ พ.ศ. ๒๕๖๓

## คำนำ

การยางแห่งประเทศไทยสาขาเวียงสระ ได้จัดทำแผนป้องกันและระงับอัคคีภัยโดยมีวัตถุประสงค์เพื่อป้องกันการสูญเสียชีวิตและทรัพย์สิน ลดผลกระทบจากการเกิดอัคคีภัย พัฒนาระบบบริหารจัดการด้านอัคคีภัยให้มีประสิทธิภาพสามารถลดอัตราความเสี่ยงต่อการเกิดอัคคีภัย และให้บุคลากรของการยางแห่งประเทศไทยสาขาเวียงสระ เกิดความตระหนักและมีความพร้อม สามารถระงับเหตุรวมทั้งช่วยเหลือตนเองได้อย่างปลอดภัยเมื่อเกิดอัคคีภัย

จึงหวังเป็นอย่างยิ่งว่าแผนป้องกันและระงับอัคคีภัย จะเป็นเครื่องมือสำคัญ ในการสร้างความเชื่อมั่นให้กับพนักงานและลูกจ้างว่าจะมีความปลอดภัยใน ชีวิตและทรัพย์สินมีความตื่นตัวเตรียมความพร้อมและเกิดทักษะในการปฏิบัติของบุคลากร การยางแห่งประเทศไทยสาขาเวียงสระ ให้มีประสิทธิภาพและได้มาตรฐานมากยิ่งขึ้นต่อไป

การยางแห่งประเทศไทยสาขาเวียงสระ

๒ กรกฎาคม ๒๕๖๓

สารบัญ

	หน้า
คำนำ	ก
สารบัญ	ข
หลักการและเหตุผล	๑
วัตถุประสงค์	๒
ขั้นตอนการปฏิบัติ	๒
รายละเอียดการปฏิบัติ	๒
การปฏิบัติก่อนเกิดเพลิงไหม้	๒
การปฏิบัติเมื่อเกิดเพลิงไหม้	๔
การปฏิบัติภายหลังเพลิงสงบ	๕
การแบ่งมอบภารกิจหน่วยงานและเจ้าหน้าที่ที่เกี่ยวข้อง	๖
แผนผังปฏิบัติการเมื่อเกิดเพลิงไหม้	๙
แผนผังปฏิบัติการเมื่อเกิดเพลิงไหม้ในเวลาราชการ	๙
แผนผังปฏิบัติการเมื่อเกิดเพลิงไหม้นอกเวลาราชการ	๑๐
แผนผังการระงับอัคคีภัยการอพยพย้ายหนีไฟ	๑๑
แผนผังปฏิบัติการเมื่อประสบเหตุเพลิงไหม้ในอาคาร	๑๒
แผนบรรเทาทุกข์	๑๓-๑๔
ภาคผนวก	
การกำหนดตัวบุคคลและหน้าที่เพื่อระงับเหตุเพลิงไหม้ขั้นต้น	๑๕
โครงสร้างหน่วยงานป้องกันระงับอัคคีภัยเมื่อเกิดเหตุเพลิงไหม้ขั้นรุนแรง	๑๖
หน้าที่ของผู้ปฏิบัติงานตามโครงสร้าง	๑๗
ผู้รับผิดชอบในตำแหน่งต่างๆ ตามแผนปฏิบัติการดับเพลิง	๑๘
หมายเลขโทรศัพท์สำหรับการติดต่อสื่อสารเมื่อเกิดเหตุไฟไหม้	๑๙

แผนป้องกันและระงับอัคคีภัย  
การยางแห่งประเทศไทยสาขาเวียงสระ  
ประจำปีงบประมาณ พ.ศ. ๒๕๖๓

๑. หลักการและเหตุผล

อัคคีภัยเป็นภัยพิบัติที่เกิดขึ้นบ่อยครั้ง ส่วนมากมีสาเหตุมาจากความประมาทขาดความระมัดระวังหรือพลั้งเผลอ ทำให้ส่งผลกระทบต่อความปลอดภัยในชีวิตและทรัพย์สินของประชาชนรวมทั้งทรัพย์สินของรัฐเป็นจำนวนมาก การยางแห่งประเทศไทยสาขาเวียงสระได้ตระหนักและเล็งเห็นถึงความสำคัญในเรื่องการป้องกันและระงับอัคคีภัยเนื่องจากมีเกษตรกรชาวสวนยางและผู้มาติดต่อกับสำนักงานเป็นจำนวนมาก ตลอดจนมีวัสดุอุปกรณ์ เครื่องมือ เครื่องใช้สำนักงาน และเอกสารต่างๆซึ่งเป็นแหล่งเชื้อเพลิงอย่างดี หากไม่มีการตรวจตราอย่างระมัดระวังอาจเป็นสาเหตุที่ทำให้เกิดอัคคีภัยได้ง่าย หากเกิดไฟไหม้จะได้มีการระงับได้อย่างทันท่วงที

การยางแห่งประเทศไทยสาขาเวียงสระ จึงได้จัดทำแผนป้องกันและระงับอัคคีภัยขึ้น เพื่อเป็นการเตรียมความพร้อมการรองรับเหตุการณ์เมื่อเกิดเพลิงไหม้และเป็นแนวทางในการเตรียมความพร้อมเพื่อป้องกันและลดความเสี่ยงต่ออัคคีภัยที่อาจเกิดขึ้น หรือหากเกิดขึ้นแล้วก็สามารถระงับได้อย่างทันท่วงทีซึ่งเป็นส่วนหนึ่งที่จะสนับสนุนให้การดำเนินงานของการยางแห่งประเทศไทยสาขาเวียงสระ เป็นไปโดยราบรื่นและมีความต่อเนื่อง และมีความมั่นใจว่าบุคคลกรที่มีจะมี การเตรียมความพร้อมต่อภาวะฉุกเฉินจากการเกิดอัคคีภัยทำให้สามารถป้องกันและรักษา ความปลอดภัยด้านอัคคีภัยได้

## ๒. วัตถุประสงค์

๒.๑ เพื่อป้องกันการสูญเสียชีวิตและทรัพย์สิน รวมทั้งลดผลกระทบจากการเกิดอัคคีภัย

๒.๒ เพื่อสร้างความมั่นใจในเรื่องความปลอดภัยต่อพนักงานกรณีเกิดเหตุเพลิงไหม้

๒.๓ เพื่อให้บุคลากรของกองการยางแห่งประเทศไทยสาขาเวียงสระ เกิดความตระหนักรู้ และมีความพร้อมสามารถระงับเหตุรวมทั้งช่วยเหลือตนเองได้อย่างปลอดภัยเมื่อเกิดอัคคีภัย

๒.๔ เพื่อลดอัตราการเสี่ยงต่อการเกิดอัคคีภัย

## ๓. ขั้นตอนการปฏิบัติ แบ่งเป็น๓ขั้นตอน ดังนี้

๓.๑ การปฏิบัติก่อนเกิดเหตุเพลิงไหม้

๓.๒ การปฏิบัติเมื่อเกิดเหตุเพลิงไหม้

๓.๓ การปฏิบัติภายหลังเพลิงสงบ

## ๔. รายละเอียดการปฏิบัติ

๔.๑ การปฏิบัติก่อนเกิดเหตุเพลิงไหม้ประกอบด้วย

๔.๑.๑ แผนการตรวจตราเป็นแผนการเฝ้าระวังป้องกันและสำรวจตรวจตราระบบความปลอดภัยและความเรียบร้อยของอาคาร สำนักงาน วัสดุ อุปกรณ์ เครื่องมือ เครื่องใช้ โดยดำเนินการ ดังนี้

๔.๑.๑.๑ ให้ทุกแผนกภายในกองการยางแห่งประเทศไทยสาขาเวียงสระ สำรวจตรวจตราความปลอดภัยบริเวณสำนักงาน อาคาร สถานที่ วัสดุซึ่งอาจเป็นจุดเริ่มต้นที่ทำให้ทราบถึงสาเหตุการเกิดอัคคีภัย ตลอดจนอุปกรณ์เกี่ยวกับการป้องกันและระงับอัคคีภัย หากพบบริเวณใดเป็นจุดเสี่ยง ต่อการเกิดอัคคีภัยให้รีบแจ้งที่แผนกธุรการและพัสดุ เพื่อดำเนินแก้ไขหรือเพิ่มความระมัดระวังเป็นพิเศษ

๔.๑.๑.๒ ทดสอบประสิทธิภาพการทำงานของถังดับเพลิง อุปกรณ์ดับเพลิงภายในอาคารให้ใช้งานได้อย่างมีประสิทธิภาพ โดยถังดับเพลิงจะต้องมีสารเคมีที่ใช้ในการดับเพลิงตาม ปริมาตรที่กำหนดและเปลี่ยนน้ำยาตามวาระและอายุของน้ำยานั้น และต้องติดตั้งในที่เห็นได้ ชัดเจนสามารถหยิบใช้งานได้สะดวกไม่มีสิ่งกีดขวาง

๔.๑.๑.๓ จัดทำป้ายสื่อความหมายปลอดภัย เช่น “ทางหนีไฟ” ต้องเห็นชัดเจน ทั้งกลางวันและกลางคืน ป้ายข้อความ “ทางเข้า” และ “ทางออก” เป็นต้น

๔.๑.๑.๔ แจกเส้นทางอพยพหนีไฟ และขนย้ายทรัพย์สินให้ทุกคนทราบ

๔.๑.๑.๕ ให้ทุกแผนกภายในการยางแห่งประเทศไทยสาขาเวียงสระสำรวจ ตรวจสอบ อุปกรณ์ เครื่องใช้ไฟฟ้า สายไฟ ปลั๊กไฟ ให้อยู่ในสภาพสมบูรณ์ใช้งานได้ดี ไม่มีเสียหายหรือชำรุด ตลอดจนกำจัดแหล่งสะสมเชื้อเพลิง เช่น กระจาด และวัสดุอื่นๆที่ติดไฟง่าย เป็นต้น

๔.๑.๑.๖ จัดทำผังการติดต่อสื่อสาร หมายเลขโทรศัพท์ของฝ่ายบริหาร หน่วยงานผู้ดูแลอาคาร สถานที่สำรวจในพื้นที่ และสถานดับเพลิงใกล้เคียงโดยทำป้ายติดให้ชัดเจนและ ทัวถึง

๔.๑.๒ แผนการอบรมเป็นแผนการฝึกอบรมให้ความรู้เกี่ยวกับการป้องกันและระงับอัคคีภัยและการอพยพหนีไฟสำหรับบุคลากรในหน่วยงาน ดังนี้

๔.๑.๒.๑ การฝึกอบรมให้ความรู้ เพื่อให้บุคลากรทุกคนมีความรู้ความเข้าใจในเรื่องการดับเพลิงเบื้องต้น วิธีใช้อุปกรณ์ดับเพลิงประเภทต่างๆ การดูแลอุปกรณ์ดับเพลิงภายในอาคาร รวมถึงทราบตำแหน่งที่ตั้งเมาน์สวิทช์(คัทเอาท์) และวิธีปฏิบัติในการตัดกระแสไฟฟ้าในกรณีฉุกเฉินทราบจุดที่ตั้งของถังดับเพลิงบริเวณใกล้เคียงกับหน่วยงาน

๔.๑.๒.๒ การฝึกซ้อม ฝึกปฏิบัติโดยการซ้อมการระงับอัคคีภัยและอพยพหนีไฟให้น้อยปีละ ๑ ครั้ง

๔.๑.๓ แผนการรณรงค์ป้องกันอัคคีภัยเป็นแผนที่เน้นความสำคัญของการป้องกันและรณรงค์ให้ทุกคนมีจิตสำนึกในการป้องกัน การเกิดอัคคีภัย โดยผู้รับผิดชอบแผนป้องกันและ ระงับอัคคีภัยเป็นผู้ดำเนินการ ดังนี้

๔.๑.๓.๑ ผู้อำนวยการการยางแห่งประเทศไทยสาขาเวียงสระ เป็นผู้รับผิดชอบจัดทำแผนป้องกันและระงับอัคคีภัย พร้อมมอบหมายภารกิจหน้าที่ เช่น การกำหนดผู้นำในการอพยพหนีไฟ กำหนดผู้ขนย้ายทรัพย์สิน กำหนดผู้มีหน้าที่ในการดับเพลิงขั้นต้นกำหนดผู้มีหน้าที่ปฐมพยาบาลเบื้องต้นพร้อมทั้งติดตามความคืบหน้าและแก้ไขปัญหาอุปสรรคที่เกิดขึ้นรวมถึงการรณรงค์ให้ บุคลากรทุกคนมีจิตสำนึกและมีส่วนร่วมในการป้องกันและระงับอัคคีภัย

อพยพหนีไฟ

## ๔.๒ การปฏิบัติเมื่อเกิดเหตุเพลิงไหม้ประกอบด้วย แผนการดับเพลิงและแผนการ

### ๔.๒.๑ แผนการดับเพลิง

๔.๒.๑.๑ การแจ้งเหตุ กรณีเกิดเหตุในเวลาราชการ รายละเอียดข้อมูลการติดต่อสื่อสารและ  
ผังการปฏิบัติงาน พร้อมเบอร์โทรศัพท์ฉุกเฉิน

๔.๒.๑.๒ การดับเพลิงขั้นต้น

- ๑) ผู้พบเหตุการณ์คนแรกทำการดับเพลิงขั้นต้นด้วยเครื่องดับเพลิงแบบมือ
- ๒) แจ้งเหตุที่ศูนย์ประสานงาน พนักงานรักษาความปลอดภัย เพื่อช่วยกันดับเพลิง
- ๓) แจ้งชุดปฏิบัติการดับเพลิงเข้าควบคุม

๔) กรณีที่ไม่สามารถควบคุมเพลิงได้ให้รีบปิดหน้าต่างประตู เครื่องปรับอากาศในบริเวณที่  
ที่เกิดเหตุโดยเร็วที่สุด

๕) ส่งสัญญาณแจ้งเหตุเพลิงไหม้ประจำชั้นที่ใกล้ที่สุดแล้วรายงานต่อผู้อำนวยการดับเพลิง

๖) แจ้งสายด่วนหน่วยป้องกันและบรรเทาสาธารณภัยตำบลเวียงสระ

หมายเลขโทรศัพท์ ๐-๗๗๓๖-๑๑๕๑

๔.๒.๑.๓ การดับเพลิงขั้นรุนแรง

๑) ให้ยามรักษาการจัดการจราจรโดยรอบเพื่ออำนวยความสะดวกแก่การเคลื่อนย้าย  
รถยนต์และเอกสารที่สำคัญ และให้รถดับเพลิงสามารถเข้าดับเพลิงได้โดยสะดวก

๒) เคลื่อนย้ายบุคลากร ทรัพย์สิน และเอกสารที่สำคัญไปยังจุดรวมพลที่การยางแห่งประเทศไทยสาขาเวียงสระกำหนด

## ๔.๒.๒ แผนการอพยพหนีไฟ

เมื่อเพลิงไหม้ขึ้นลุกลามให้ผู้อำนวยความสะดวกการจราจรแห่งประเทศไทยสาขาเวียงสระ หรือผู้ได้รับมอบหมายเป็นผู้อำนวยความสะดวก โดยมีแนวทางปฏิบัติตามโครงสร้างหน่วยงานรองรับภาวะฉุกเฉิน

๔.๒.๒.๑ ให้จัดตั้งศูนย์ประสานงานเพื่อดำเนินการควบคุมพื้นที่และอำนวยความสะดวกปฏิบัติแจ้งประกาศแนะนำให้อพยพตามแผนที่กำหนดไว้

๔.๒.๒.๒ กำหนดให้มีจุดนัดพบ หรือจุดรวมพล ที่ปลอดภัยสำหรับการอพยพบุคลากรในการอพยพหนีไฟเมื่อเกิดเพลิงไหม้ขึ้นลุกลาม และให้ดำเนินการ ดังนี้

- ๑) ให้สัญญาณแจ้งเหตุเพลิงไหม้
- ๒) บุคคลที่มีหน้าที่ตามที่ได้รับมอบหมายปฏิบัติหน้าที่ทันที
- ๓) ยามรักษาการณ์ดำเนินการปิดจราจรโดยรอบและจัดการจราจรให้ระบายรถยนต์ออกจากบริเวณตึกที่เกิดเพลิงไหม้ไปยังสถานที่ปลอดภัย
- ๔) ผู้นำทางหนีไฟจะเป็นผู้นำทางอพยพหนีไฟไปตามทางออกที่กำหนดไว้แต่เพื่อไปยังจุดนัดพบหรือจุดรวมพล ห้ามป็นหนีขึ้นข้างบนและไม่ควรผ่านด้านที่เกิดเพลิงไหม้หากมีกลุ่มควันให้คลานต่ำ
- ๕) ผู้มีหน้าที่ตรวจสอบให้ตรวจสอบยอดจำนวนบุคลากรพร้อมรายงานต่อ ผู้บังคับบัญชา หากพบว่ายังอพยพหนีไฟออกมาไม่ครบตามจำนวนจริงจะได้ทำการค้นหาเพื่อ ช่วยชีวิตต่อไป
- ๖) หน่วยปฐมพยาบาลทำการปฐมพยาบาลเบื้องต้น ในกรณีมีผู้เป็นลม บาดเจ็บ หรือหมดสติให้นำส่งแพทย์ พยาบาลโดยเร็ว

## ๔.๓ การปฏิบัติภายหลังเพลิงสงบประกอบด้วย

๔.๓.๑ แผนการบรรเทาทุกข์ ปฏิบัติต่อเนื่องจากขั้นตอนปฏิบัติเมื่อเกิดเหตุ ประกอบด้วย

๔.๓.๑.๑ ประสานหน่วยงานอื่นที่เกี่ยวข้องเช่น โรงพยาบาล หรือหน่วยกู้ชีพ

๔.๓.๑.๒ สสำรวจ ประเมิน ความเสียหาย ผลการปฏิบัติงานและรายงานสถานการณ์เพลิงไหม้

๔.๓.๑.๓ การค้นหาและช่วยชีวิตผู้ประสบภัย



๔.๓.๑.๔ การเคลื่อนย้ายผู้ประสบภัยจากอุบัติเหตุไปยังศูนย์อำนวยการเฉพาะกิจ

๔.๓.๒ แผนการฟื้นฟูบูรณะ

๔.๓.๒.๑ ให้ความช่วยเหลือและปฏิรูปฟื้นฟูบูรณะขั้นต้น

๔.๓.๒.๒ ปฐมพยาบาลผู้บาดเจ็บและผู้ป่วยจากเหตุเพลิงไหม้ และดำเนินการนำส่งแพทย์เพื่อ  
รับการรักษาอย่างถูกต้อง

๔.๓.๒.๓ ขนย้ายผู้ประสบภัยและทรัพย์สินไปยังที่ปลอดภัย

๔.๓.๒.๔ สำรวจความเสียหายและความต้องการด้านต่างๆ

๔.๓.๒.๕ การประชาสัมพันธ์เพื่อเสริมสร้างขวัญและกำลังใจให้กลับคืนสู่สภาพปกติโดยเร็ว

๔.๓.๒.๖ ปรับปรุงซ่อมแซมแก้ไขความเสียหายให้กลับคืนสู่สภาพปกติ

๔.๓.๒.๗ รักษาความสงบเรียบร้อยของพื้นที่เกิดเหตุ

๔.๓.๒.๘ ในกรณีที่อาคารได้รับความเสียหายจนใช้ปฏิบัติงานไม่ได้ ให้ดำเนินการจัดหาสถานที่ปฏิบัติ  
ราชการชั่วคราว และประกาศทางสื่อสาธารณะ เช่น ทีวี วิทยุ หนังสือพิมพ์ เป็นต้น เพื่อให้ผู้รับบริการ หน่วย  
ราชการ และประชาชนทั่วไปได้ทราบถึงสถานที่และเบอร์โทรศัพท์ ที่สามารถติดต่อราชการได้

๕. การแบ่งมอบภารกิจหน่วยงานและเจ้าหน้าที่ที่เกี่ยวข้อง มีดังนี้

๕.๑ การกำหนดหน่วยงานกลางและเจ้าหน้าที่ปฏิบัติงาน ให้มีการกำหนดหน่วยงานกลางและ  
เจ้าหน้าที่ปฏิบัติหน้าที่ต่างๆ ตามที่ระบุไว้ในแผนตั้งแต่ขั้นตอนการปฏิบัติก่อนเกิดเหตุ เพลิงไหม้ ขณะเกิด  
เหตุ และหลังเกิดเหตุ โดยแบ่งผู้รับผิดชอบตามโครงสร้างหน่วยงานรองรับ ภาวะฉุกเฉิน ประกอบด้วย

๕.๑.๑ ผู้อำนวยการดับเพลิง มีหน้าที่

๑) สั่งการให้ชุดปฏิบัติการดับเพลิงทำการดับเพลิง

๒) เมื่อได้รับรายงานว่าไม่สามารถควบคุมเพลิงไหม้ได้ให้สั่งการใช้แผนการ

อพยพหนีไฟ

๓) แจ้งให้ชุดประสานงานและประชาสัมพันธ์ทราบเพื่อขอกำลังสนับสนุนจาก  
หน่วยงานภายนอกมาช่วยเหลือ

๔) ประสานงานกับชุดปฏิบัติการดับเพลิงและหน่วยงานที่เกี่ยวข้องเพื่ออำนวยความสะดวก

๕.๑.๒ ชุดประสานงานและประชาสัมพันธ์ มีหน้าที่ดังนี้

๑) ประกาศแจ้งเหตุทางเครื่องขยายเสียง ประกาศซ้ำ๒ครั้ง เป็นระยะๆหรือใช้การตะโกนเพื่อแจ้งเหตุ

๒) ประสานงานกับหน่วยงานที่เกี่ยวข้องทั้งภายในและภายนอก

๓) ประชาสัมพันธ์ ณ ศูนย์อำนวยการเพื่อควบคุมสถานการณ์ตามคำสั่งของผู้บัญชาการดับเพลิง

๔) อยู่ประจำศูนย์อำนวยการเพื่อติดตามสถานการณ์โดยใกล้ชิด

๕.๑.๓ ชุดปฏิบัติการดับเพลิง ทำหน้าที่ดับเพลิงเมื่อมีการลุกไหม้เกิดขึ้น โดยใช้เครื่องดับเพลิงแบบมือถือที่มีอยู่ตามชั้นต่างๆ เพื่อทำการดับเพลิงในเบื้องต้นก่อนหากไม่สามารถ ควบคุมเพลิงได้ให้รายงานผู้บังคับบัญชาเหตุการณ์

๕.๑.๔ ชุดอพยพ ทำหน้าที่ค้นหาตรวจสอบว่ามีผู้ติดค้างอยู่ในอาคารหรือห้องต่างๆหรือไม่ และต้องมีความเข้าใจหลักในการเคลื่อนย้าย การปฐมพยาบาลเบื้องต้นใน ลักษณะต่างๆพร้อมทั้งให้คำแนะนำผู้ประสบภัยออกจากอาคารที่เกิดเหตุมายังศูนย์อำนวยการ ได้อย่างปลอดภัย

๕.๑.๕ ชุดปฐมพยาบาลทำหน้าที่ทั้งในอาคารที่เกิดเหตุการณ์และ ณ ศูนย์อำนวยการตลอดเวลา โดยจำแนกผู้บาดเจ็บและให้การรักษาพยาบาลเบื้องต้นก่อนนำส่งศูนย์อำนวยการหากบาดเจ็บมากให้ส่งต่อไปยังโรงพยาบาลใกล้เคียงพร้อมทั้งจัดทำบัญชีรายชื่อ ผู้บาดเจ็บการรักษา และรายงานเป็นระยะๆ ต่อผู้บัญชาการดับเพลิง

๕.๑.๖ ชุดรักษาความปลอดภัย ทำหน้าที่ควบคุมบริเวณทางเข้า-ออก อำนวยความสะดวกแก่เจ้าหน้าที่ชุดปฏิบัติการดับเพลิงและชุดปฏิบัติการงานอื่นๆ ห้ามผู้ไม่เกี่ยวข้องเข้าไป ในบริเวณที่เกิดเหตุพร้อมทั้งเฝ้าระวังพื้นที่เกิดเหตุและศูนย์อำนวยการเพื่อป้องกันการโจรกรรมทรัพย์สินและเหตุร้ายต่างๆตลอด๒๔ ชั่วโมง

๕.๒ ข้อพึงปฏิบัติของเจ้าหน้าที่ทุกคน มีดังนี้

๕.๒.๑ เจ้าหน้าที่ทุกคนต้องปฏิบัติตนในเรื่องความปลอดภัยในที่ทำงาน ดังนี้

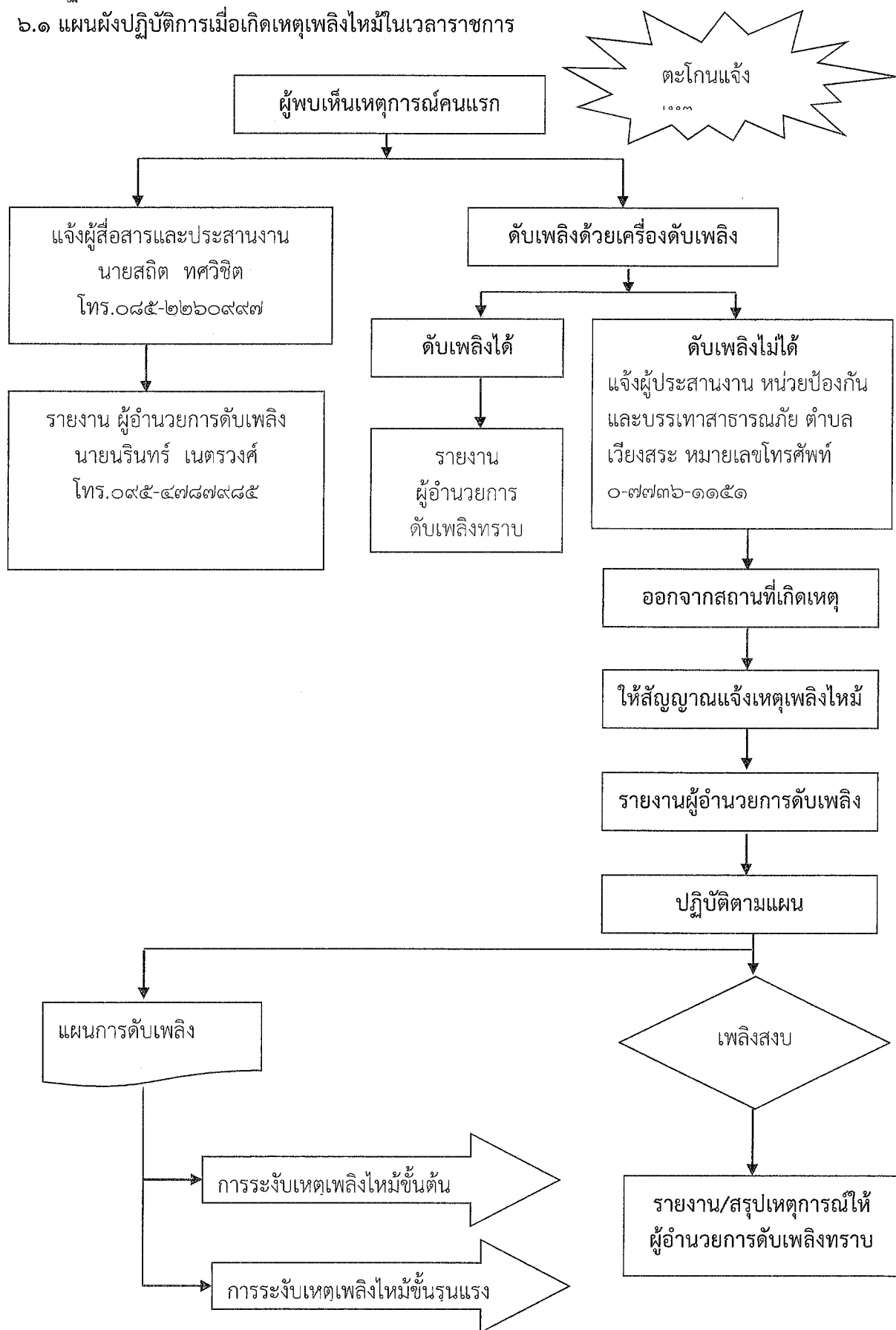
๑) ห้ามสูบบุหรี่ในพื้นที่ที่กำหนดรวมทั้งประชาสัมพันธ์ให้ความรู้เกี่ยวเรื่องสูบบุหรี่ ซึ่งเป็นสาเหตุสำคัญที่ทำให้เกิดไฟไหม้ได้ง่าย

๒) ห้ามก่อไฟในบริเวณที่ได้กำหนดไว้โดยเด็ดขาด ยกเว้นได้รับอนุญาตจาก ผู้รับผิดชอบบริเวณนั้นหรือผู้อำนวยการดับเพลิง

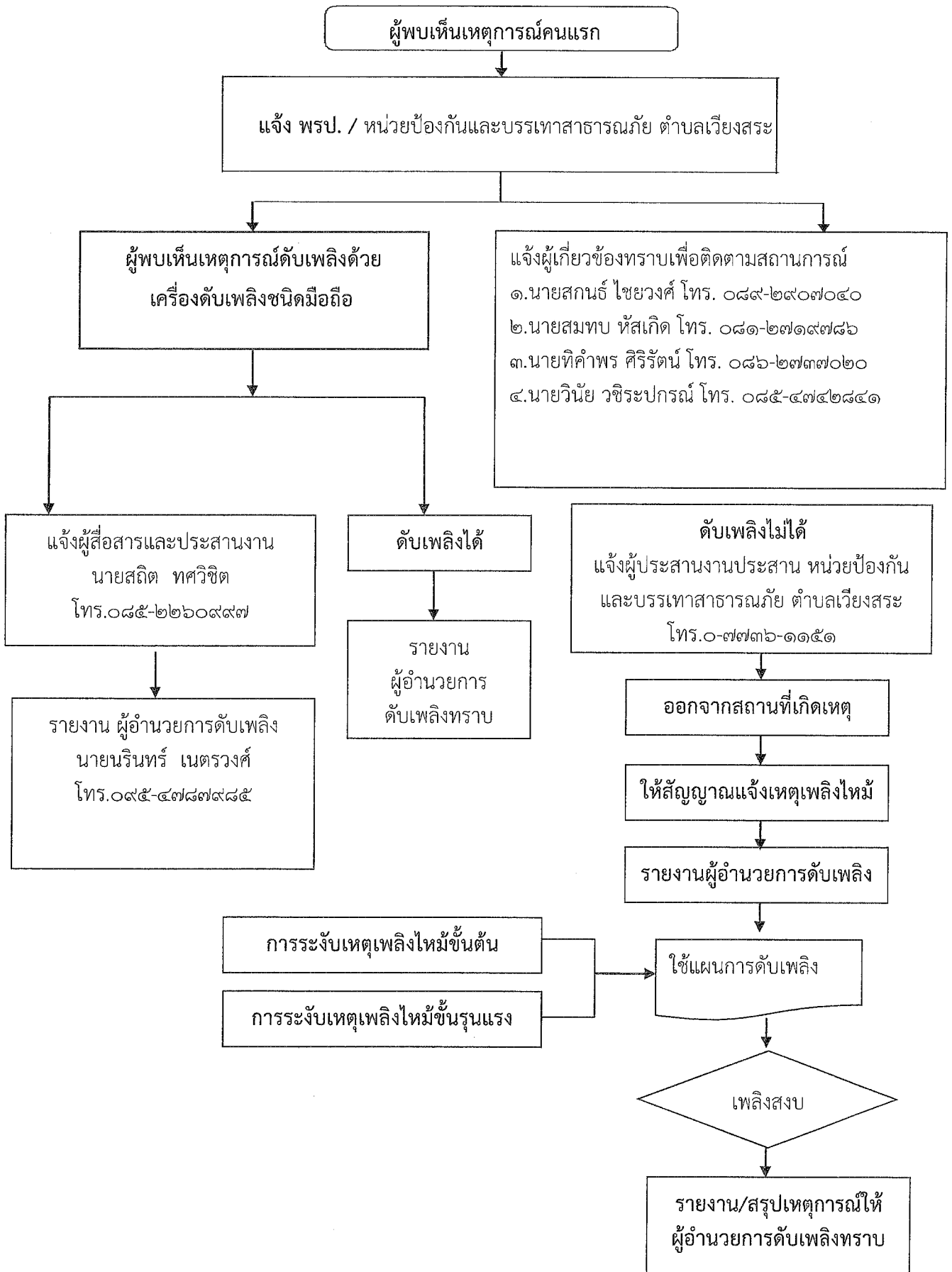
๓) ช่วยกันดูแลสำรวจตรวจบริเวณพื้นที่เสี่ยงต่อการเกิดอัคคีภัยและห้องที่เก็บสารไวไฟหรือวัสดุติดไฟง่ายหรือสารเคมี โดยไม่ให้มีการก่อหรือจุดไฟหรือมีความร้อนใกล้พื้นที่หรือ ห้องดังกล่าวในรัศมีกว่า ๑๐ เมตร ขึ้นไป และต้องมีเจ้าหน้าที่รักษาความปลอดภัยพร้อมเครื่อง ดับเพลิง ชนิดแบบมือถือเตรียมพร้อมไว้อยู่เสมอ

๖.แผนปฏิบัติการเมื่อเกิดเพลิงไหม้

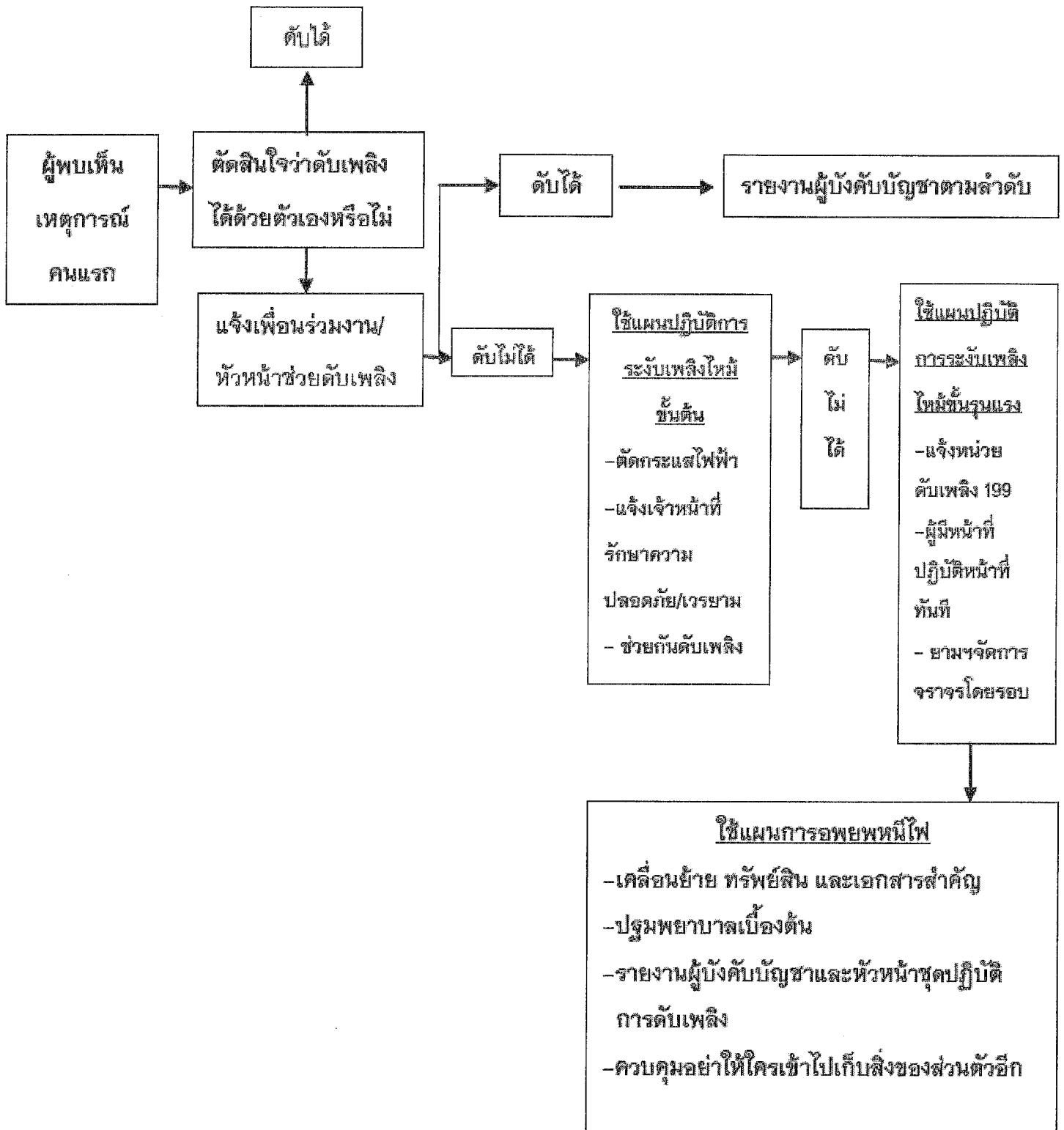
๖.๑ แผนผังปฏิบัติการเมื่อเกิดเหตุเพลิงไหม้ในเวลาราชการ



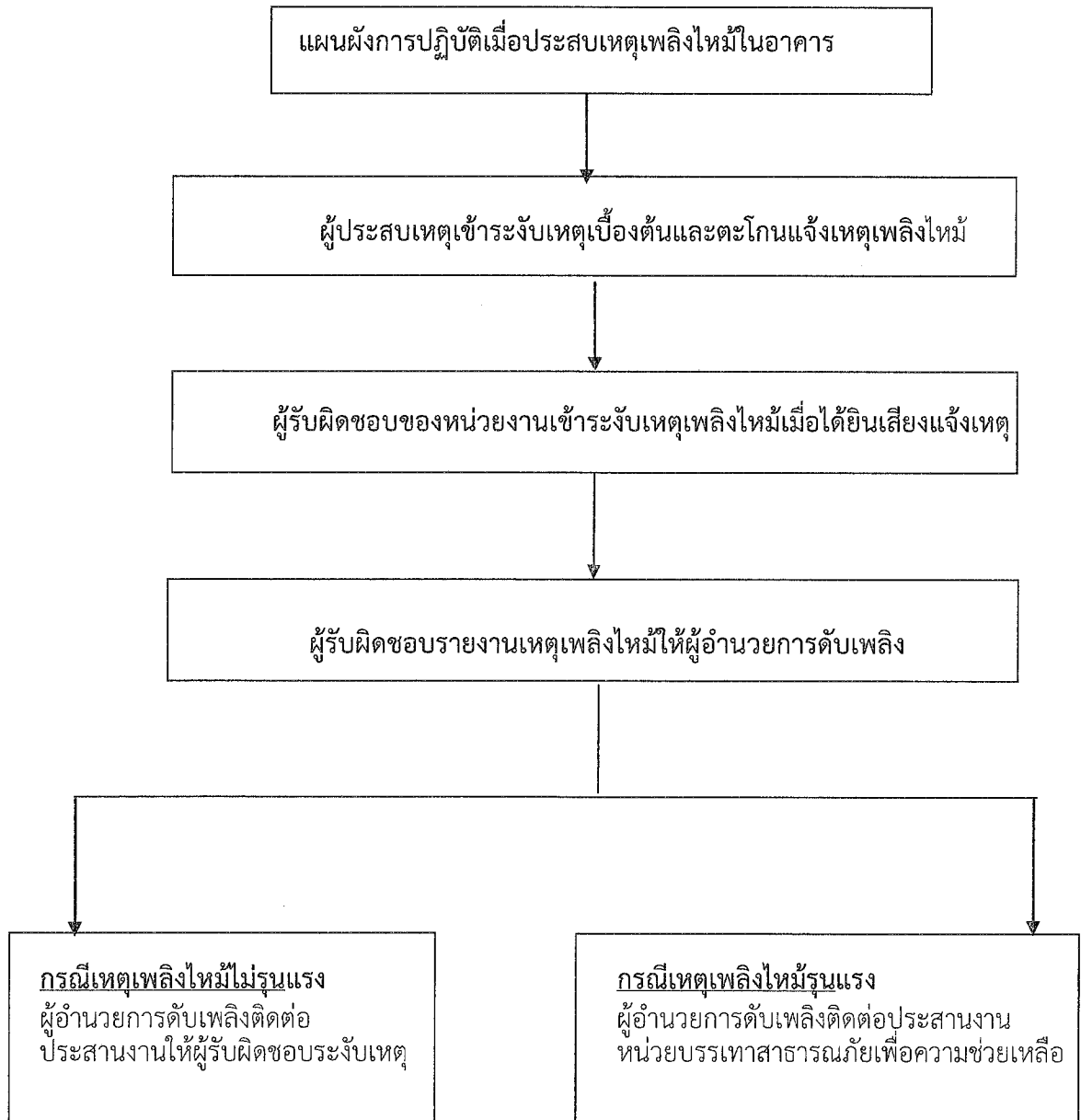
๖.๒ แผนผังปฏิบัติการเมื่อเกิดเพลิงไหม้นอกเวลาราชการ



### 6.3 แผนผังการระงับอัคคีภัยการอพยพหนีไฟ



๖.๔ แผนผังการปฏิบัติเมื่อประสบเหตุเพลิงไหม้ในอาคาร



### แผนบรรเทาทุกข์

๑. การประสานงานกับหน่วยงานของรัฐ
๒. การสำรวจความเสียหาย
๓. การรายงานตัวของเจ้าหน้าที่ทุกฝ่าย และกำหนดจุดนัดพบของบุคลากรเพื่อรอรับคำสั่ง
๔. การช่วยชีวิตและขุดค้นหาผู้เสียชีวิต
๕. การเคลื่อนย้ายผู้ประสบภัย ทรัพย์สินของผู้เสียชีวิต
๖. การประเมินความเสียหาย ผลการปฏิบัติงานและรายงานสถานการณ์เพลิงไหม้
๗. การช่วยเหลือสงเคราะห์ผู้ประสบภัย
๘. การปรับปรุงแก้ไขปัญหาเฉพาะหน้าเพื่อให้หน่วยงานสามารถดำเนินการได้โดยเร็วที่สุด



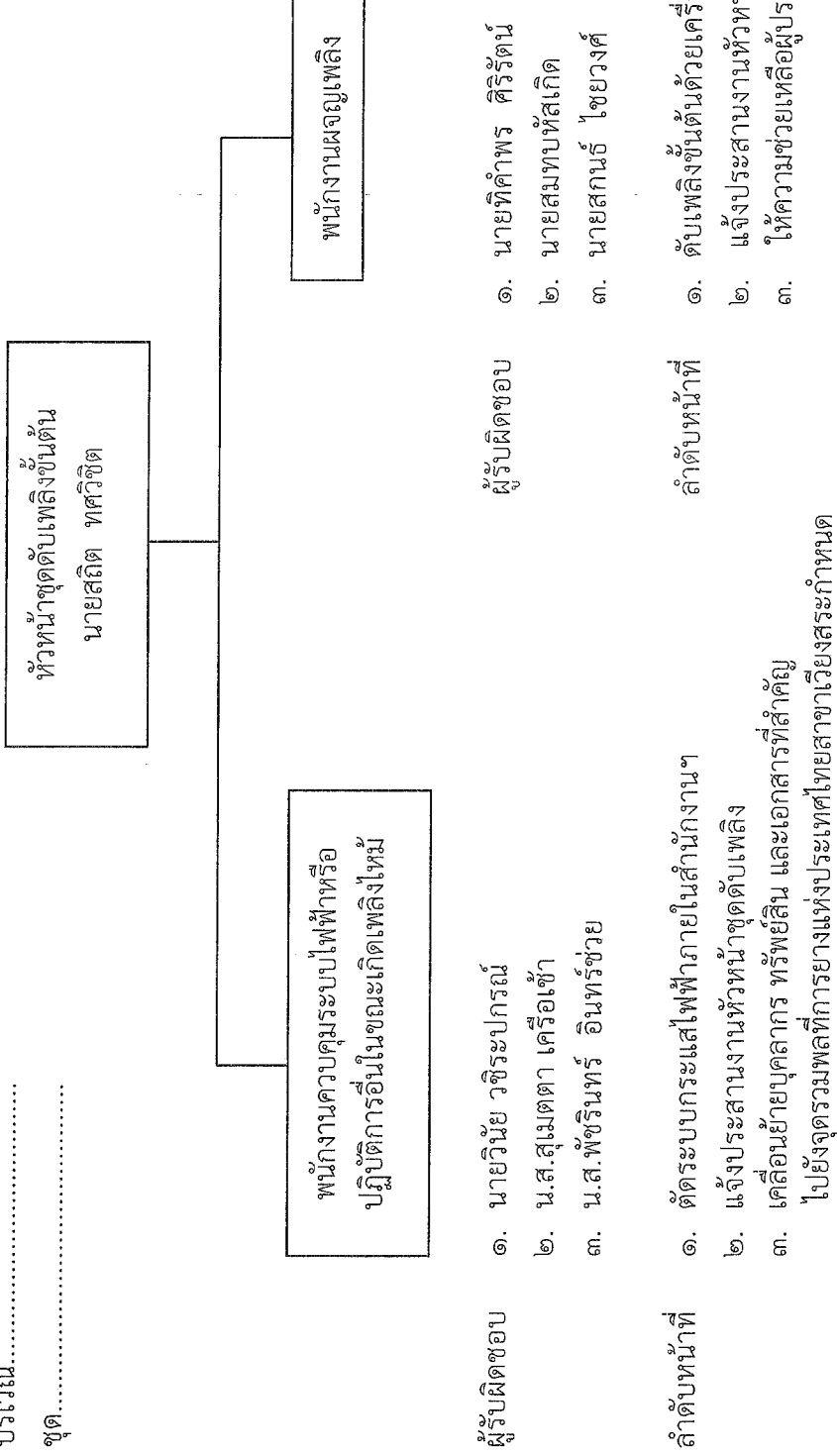
## การกำหนดหน้าที่รับผิดชอบของผู้ปฏิบัติการในแผนบรรเทาทุกข์

หน้าที่รับผิดชอบ	ผู้ปฏิบัติ
๑. การประสานงานกับหน่วยงานของรัฐ	หัวหน้าทีม ผู้อำนวยการการยางแห่งประเทศไทยสาขาเวียงสระ พนักงานร่วมทีม ๑. หัวหน้าแผนกธุรการและพัสดุ ๒. หัวหน้าแผนกการเงินและบัญชี
๒. การสำรวจความเสียหาย	หัวหน้าทีม หัวหน้าแผนกธุรการและพัสดุ พนักงานร่วมทีม พนักงานรักษาความปลอดภัย
๓. การรายงานตัวของเจ้าหน้าที่ทุกฝ่ายและกำหนดจุดนัดพบของบุคลากร	หัวหน้าทีม หัวหน้าแผนกการเงินและบัญชี พนักงานร่วมทีม นักวิชาการเงินและบัญชี
๔. การช่วยชีวิตและค้นหาผู้ประสบภัย	หัวหน้าทีม หัวหน้าแผนกปฏิบัติการ พนักงานร่วมทีม พนักงานรักษาความปลอดภัย
๕. การเคลื่อนย้ายผู้ประสบภัย ทศพัยสินและผู้เสียชีวิต	หัวหน้าทีม ๑. หัวหน้าแผนกปฏิบัติการ ๒. หัวหน้าแผนกธุรการและพัสดุ พนักงานร่วมทีม ๑. นักวิชาการส่งเสริมการเกษตร ๒. พนักงานรักษาความปลอดภัย ๓. พนักงานควบคุมยานพาหนะ
๖. การประเมินความเสียหาย ผลการปฏิบัติงาน และการรายงานสถานการณ์เพลิงไหม้	หัวหน้าทีม ๑. หัวหน้าแผนกธุรการและพัสดุ ๒. หัวหน้าแผนกการเงินและบัญชี พนักงานร่วมทีม ๑. เจ้าหน้าที่บริหารงานทั่วไป ๒. นักวิชาการเงินและบัญชี
๗. การช่วยเหลือ สงเคราะห์ผู้ประสบภัย	หัวหน้าทีม ผู้อำนวยการการยางแห่งประเทศไทยสาขาเวียงสระ พนักงานร่วมทีม ๑. หัวหน้าแผนกปฏิบัติการ ๒. หัวหน้าแผนกการเงินและบัญชี ๓. หัวหน้าแผนกธุรการและพัสดุ
๘. การปรับปรุงแก้ไขปัญหาเฉพาะหน้าเพื่อให้หน่วยงานสามารถดำเนินการได้โดยเร็วที่สุด	หัวหน้าทีม ผู้อำนวยการการยางแห่งประเทศไทยสาขาเวียงสระ พนักงานร่วมทีม ๑. หัวหน้าแผนกปฏิบัติการ ๒. หัวหน้าแผนกการเงินและบัญชี ๓. หัวหน้าแผนกธุรการและพัสดุ

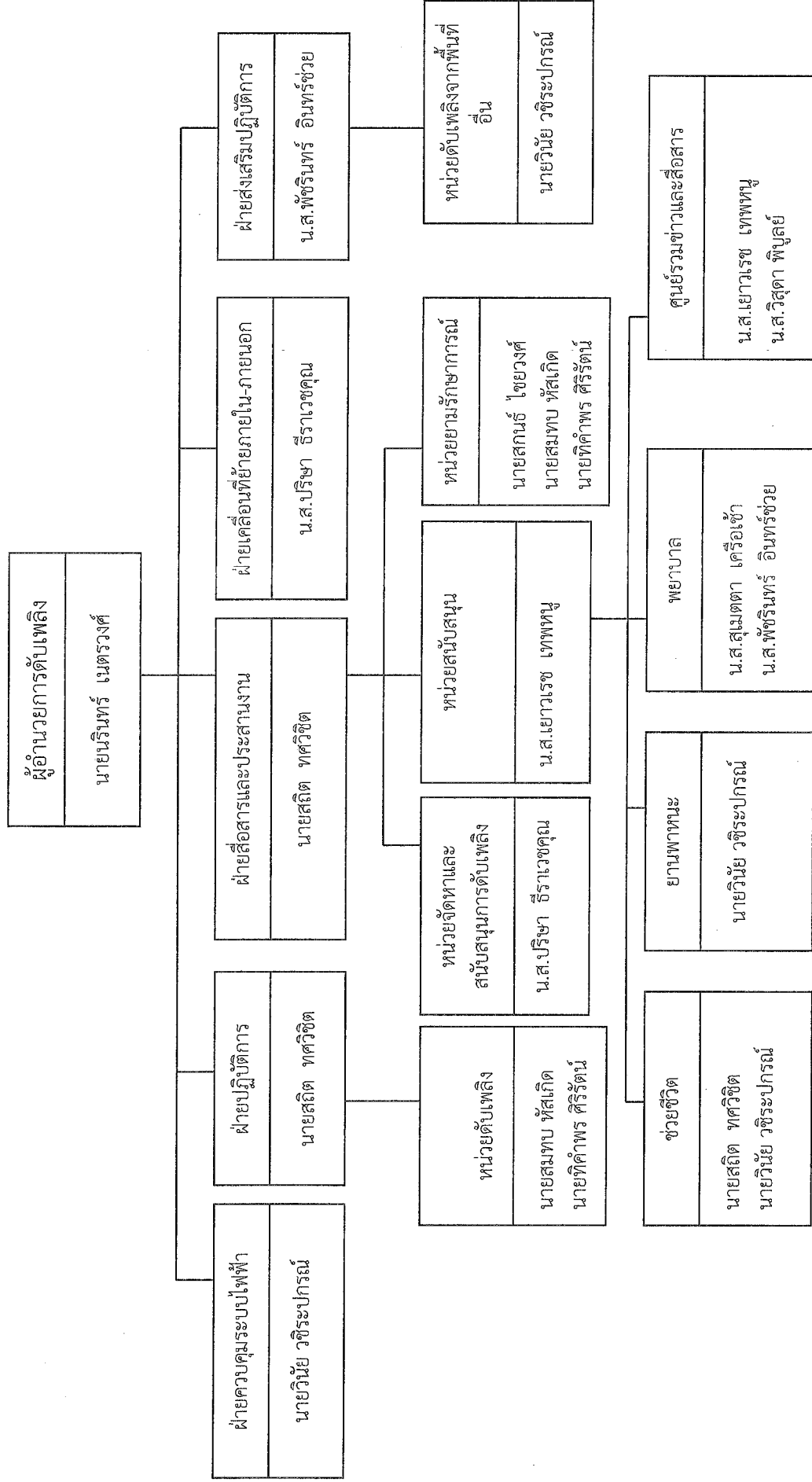
ภาคผนวก

การกำหนดวัตถุประสงค์และหน้าที่เพื่อระงับเหตุเพลิงไหม้ขั้นต้น

ฝ่าย/แผนก การยางแห่งประเทศไทยสงขลาเวียงสระ  
บริเวณ.....  
ชุด.....



โครงสร้างหน่วยงานป้องกันรังสีเมื่อเกิดเหตุเพลิงไหม้ขั้นรุนแรง



หมายเหตุ

1. การปฏิบัติตามแผนปฏิบัติการเต็มรูปแบบนั้นจะใช้เมื่อเกิดเพลิงไหม้อย่างรุนแรง
2. การเกิดเพลิงไหม้ภายในพื้นที่ต่าง ๆ เพียงเล็กน้อย ให้หัวหน้าแผนกดำเนินการสั่งการดับเพลิงตามแผนการปฏิบัติการเมื่อเกิดเพลิงไหม้ขั้นต้น และโทรศัพท์แจ้งศูนย์รวมข่าว และสื่อสาร หรือผู้อำนวยการดับเพลิง หรือเจ้าหน้าที่ความปลอดภัย

## หน้าที่ของผู้ปฏิบัติงานตามโครงสร้าง

ผู้ปฏิบัติงาน	หน้าที่รับผิดชอบ
<p><u>หน่วยจัดหาและสนับสนุนในการดับเพลิง</u></p> <p>- ผู้ประสานงาน</p> <p>- ยามรักษาการณ์</p>	<p>ให้เจ้าหน้าที่ความปลอดภัยคอยช่วยเหลือดังนี้</p> <ol style="list-style-type: none"> <li>๑. คอยช่วยเหลือประสานงานระหว่างผู้อำนวยการดับเพลิง ยามรักษาการณ์ และผู้เกี่ยวข้อง</li> <li>๒. คอยรับ-ส่งคำสั่งจากผู้อำนวยการดับเพลิงในการติดต่อศูนย์ข่าว</li> <li>๓. สั่งการแทนผู้อำนวยการดับเพลิง ในกรณีที่ผู้อำนวยการดับเพลิงมอบหมาย</li> </ol>
<p><u>ฝ่ายเคลื่อนย้ายภายในภายนอก</u></p>	<ol style="list-style-type: none"> <li>๑. ให้รับผิดชอบในการกำหนดจุดปลอดภัยอัคคีภัยในการเก็บวัสดุครุภัณฑ์</li> <li>๒. อำนวยความสะดวกในการเคลื่อนย้ายขนส่งวัสดุครุภัณฑ์</li> <li>๓. จัดยานพาหนะและอุปกรณ์ขนย้าย</li> </ol>
<p><u>ฝ่ายปฏิบัติการ</u></p>	<p>หัวหน้าฝ่ายปฏิบัติการให้ถือปฏิบัติดังนี้</p> <p><u>ชุดดับเพลิง</u></p> <ol style="list-style-type: none"> <li>๑. เมื่อเกิดเพลิงไหม้ในพื้นที่ตัวเองไม่ว่ามากหรือน้อยชุดปฏิบัติการชุดนี้จะทำการดับเพลิงโดยทันทีที่เกิดเพลิงไหม้ และให้ปฏิบัติการภายใต้คำสั่งของหัวหน้าฝ่ายปฏิบัติการในพื้นที่ในการปฏิบัติการหากจำเป็น ขอความช่วยเหลือจากหน่วยอื่นให้หัวหน้าฝ่ายปฏิบัติการสั่งดำเนินการ</li> <li>๒. ทันทีที่ทราบเหตุเพลิงไหม้ในพื้นที่ของตัวเอง ให้แจ้งข่าวโทรศัพท์ถึงเจ้าหน้าที่ความปลอดภัย ถึงผู้อำนวยการดับเพลิง และโทรศัพท์แจ้งศูนย์รวมข่าว</li> </ol>

ผู้ปฏิบัติงาน	หน้าที่รับผิดชอบ
<p><u>ฝ่ายส่งเสริมปฏิบัติการ</u></p> <p>- หน่วยติดต่อดับเพลิงจากพื้นที่อื่น</p>	<p>ให้ปฏิบัติดังนี้</p> <ol style="list-style-type: none"> <li>๑. แจ้งสายด่วนหน่วยป้องกันและบรรเทาสาธารณภัยตำบลเวียงสระ หมายเลขโทรศัพท์ ๐-๗๗๓๖-๑๑๕๑)</li> <li>๒. พนักงานที่ทราบเหตุเพลิงไหม้และต้องการเข้ามาช่วยเหลือดับเพลิง ให้รายงานตัวต่อผู้อำนวยการดับเพลิงเพื่อทำการแบ่งเป็นชุดช่วยเหลือส่งเสริมการปฏิบัติงาน</li> <li>๓. สำหรับการเกิดอัคคีภัยในบริเวณเครื่องจักร ชุดดับเพลิงควรมาจากชุดดับเพลิงในสถานทีนั้น ผู้ที่มาช่วยเหลือควรช่วยเหลือในการลำเลียงอุปกรณ์ดับเพลิง</li> <li>๔. คอยรับคำสั่งจากผู้อำนวยการดับเพลิง ให้คอยอยู่บริเวณที่เกิดเพลิงไหม้</li> </ol>

## ผู้รับผิดชอบในตำแหน่งต่าง ๆ ตามแผนปฏิบัติการดับเพลิง

ตำแหน่ง	เวลาปกติ (วันธรรมดา) เวลา ๐๘.๐๐-๑๗.๐๐ น.	นอกเวลาปกติ (วันธรรมดา) เวลา ๑๗.๐๐-๑๘.๐๐ น.	วันหยุด(เสาร์-อาทิตย์ และวันหยุดนักขัตฤกษ์) เวลา ๐๘.๐๐-๑๐.๐๐ น. เวลา ๑๐.๐๐-๑๘.๐๐ น.
ผู้อำนวยการดับเพลิง	นายนรินทร์ เนตรวงศ์	พนักงานรักษาความปลอดภัย	พนักงานรักษาความปลอดภัย
ฝ่ายควบคุมระบบไฟฟ้า	นายวินัย วชิระปรกรณ์	พนักงานรักษาความปลอดภัย	พนักงานรักษาความปลอดภัย
ฝ่ายปฏิบัติการ	นายสกลิต ทศวิจิต	พนักงานรักษาความปลอดภัย	พนักงานรักษาความปลอดภัย
-หน่วยดับเพลิง	นายสมทบ หัสเกิด นายทศพร ศิริรัตน์	พนักงานรักษาความปลอดภัย	พนักงานรักษาความปลอดภัย
ฝ่ายสื่อสารและประสานงาน	นายสกลิต ทศวิจิต	พนักงานรักษาความปลอดภัย	พนักงานรักษาความปลอดภัย
หน่วยจัดหาและสนับสนุนการดับเพลิง	น.ส.ปริษา ธีราเวชคุณ	พนักงานรักษาความปลอดภัย	พนักงานรักษาความปลอดภัย
หน่วยยามรักษาการณ์	พนักงานรักษาความปลอดภัย	พนักงานรักษาความปลอดภัย	พนักงานรักษาความปลอดภัย
หน่วยสนับสนุน	น.ส.เยาวเรช เทพหนู	พนักงานรักษาความปลอดภัย	พนักงานรักษาความปลอดภัย
-ช่วยชีวิต	นายสกลิต ทศวิจิต นายวินัย วชิระปรกรณ์	พนักงานรักษาความปลอดภัย	พนักงานรักษาความปลอดภัย
-ยานพาหนะ	นายวินัย วชิระปรกรณ์	พนักงานรักษาความปลอดภัย	พนักงานรักษาความปลอดภัย
-พยาบาล	น.ส.สุเมตตา เครือเข้า น.ส.พัชรินทร์ อินทร์ช่วย	พนักงานรักษาความปลอดภัย	พนักงานรักษาความปลอดภัย
ศูนย์รวมข่าวและสื่อสาร	น.ส.เยาวเรช เทพหนู น.ส.วิสุดา พิบูลย์	พนักงานรักษาความปลอดภัย	พนักงานรักษาความปลอดภัย
ฝ่ายเคลื่อนที่ย้ายภายใน-ภายนอก	น.ส.ปริษา ธีราเวชคุณ	พนักงานรักษาความปลอดภัย	พนักงานรักษาความปลอดภัย
ฝ่ายส่งเสริมปฏิบัติการ	น.ส.พัชรินทร์ อินทร์ช่วย	พนักงานรักษาความปลอดภัย	พนักงานรักษาความปลอดภัย
หน่วยดับเพลิงจากพื้นที่อื่น	นายวินัย วชิระปรกรณ์	พนักงานรักษาความปลอดภัย	พนักงานรักษาความปลอดภัย

หมายเลขโทรศัพท์สำหรับการติดต่อสื่อสารและประสานงานเมื่อเกิดเหตุเพลิงไหม้

หมายเลขโทรศัพท์บุคลากร		โรงพยาบาล	
<u>ผอ.กยท.ส.เวียงสระ</u> นายนรินทร์ เนตรวงศ์	๐๙๕-๔๗๘๗๙๘๕	รพ.สมเด็จพระยุพราชเวียงสระ	๐๗๗-๓๖๑๒๘๓ ๐๗๗-๓๖๒๐๑๓
<u>แผนกปฏิบัติการ</u> น.ส.พัชรินทร์ อินทร์ช่วย	๐๘๙-๕๙๑๗๗๒๓	สถานพยาบาลเวียงเวช	๐๗๗-๓๖๑๖๗๒
<u>แผนกส่งเสริมสถาบันเกษตรกร</u> <u>และตลาด</u> นายสถิต ทศวิชิต	๐๘๕-๒๒๖๐๙๙๗	<b>สถานีตำรวจ</b>	
<u>แผนกการเงินและบัญชี</u> น.ส.เยาวเรช เทพหนู น.ส.วิสุดา พิบูลย์	๐๘๙-๒๙๕๗๓๒๒ ๐๘๗-๕๐๔๕๗๗๖	สถานีตำรวจภูธรเวียงสระ	๐๗๗-๓๖๑๘๘๐
<u>แผนกธุรการและพัสดุ</u> น.ส.ปรีชา ธีราเวชคุณ น.ส.สุเมตตา เครือเช้า นายวินัย วชิระปกรณ์ นายทศพร ศิริรัตน์ นายสกันธ์ ไชยวงศ์ นายสมทบ หัสเกิด	๐๘๒-๖๕๓๕๙๓๕ ๐๘๖-๖๙๕๗๖๘๕ ๐๘๕-๔๗๔๒๘๔๑ ๐๘๖-๒๗๓๗๐๒๐ ๐๘๙-๒๙๐๗๐๔๐ ๐๘๑-๒๗๑๙๗๘๖	<b>หน่วยบริการสาธารณสุขภาค</b>	
		การไฟฟ้าส่วนภูมิภาคอำเภอ เวียงสระ	๐๗๗-๓๖๒๐๑๘
		การประปาส่วนภูมิภาค	๐๗๗-๓๖๑๑๑๐
		<b>ฉุกเฉิน</b>	
		หน่วยกู้ภัยเวียงสระ	๐๗๗-๓๖๒๐๑๐
		หน่วยป้องกันและบรรเทาสา ธารณภัย ตำบลเวียงสระ	๐๗๗-๓๖๑๑๕๑
		รถกู้ชีพโรงพยาบาล	๑๖๖๙