



การยางแห่งประเทศไทย
Rubber Authority of Thailand

แผนการป้องกันและระงับอัคคีภัย

การยางแห่งประเทศไทยจังหวัดกระบี่
ประจำปีงบประมาณ ๒๕๖๓

สารบัญ

หัวข้อ	หน้า
๑.แผนป้องกันและระงับอัคคีภัย	๑-๓
๒.แผนปฏิบัติการเมื่อเกิดเพลิงไหม้	๔
๓.แผนปฏิบัติการเมื่อเกิดเพลิงไหม้นอกเวลาราชการ	๕
๔.แผนการอพยพหนีไฟ	๖
๕.แผนแสดงขั้นตอนการฝึกซ้อมอพยพหนีไฟ	๗
๖.การกำหนดตัวบุคคลและหน้าที่เพื่อระงับเหตุเพลิงไหม้ขั้นต้น	๘
๗.โครงสร้างหน่วยงานป้องกันระงับอัคคีภัยเมื่อเกิดเหตุเพลิงไหม้ขั้นรุนแรง(ถ้ามี)	๙
๘.ผู้รับผิดชอบในตำแหน่งต่างๆ ตามผู้ปฏิบัติงาน	๑๐
๙.หมายเลขโทรศัพท์สำหรับการติดต่อสื่อสารและประสานงานเมื่อเกิดเพลิงไหม้	๑๑

แผนป้องกันและระงับอัคคีภัย
การยางแห่งประเทศไทยจังหวัดกระบี่
ประจำปีงบประมาณ ๒๕๖๓

๑. หลักการและเหตุผล

อัคคีภัยเป็นสาธารณภัยประเภทหนึ่งที่เกิดจากไฟที่ขาดการควบคุมดูแลทำให้เกิดการลุกลามต่อเนื่องของเชื้อเพลิง หากปล่อยเวลาผ่านไปจะมีความรุนแรงมากขึ้น อัคคีภัยสามารถเกิดขึ้นได้ตลอดเวลา โดยส่วนใหญ่มีสาเหตุมาจากความประมาท ความไม่ระมัดระวังหรือพลั้งเผลอ และบางครั้งอาจเกิดจากภัยธรรมชาติ หรือเหตุสุดวิสัย ซึ่งส่งผลกระทบต่อความปลอดภัยในชีวิตและทรัพย์สินอย่างประเมินค่าไม่ได้

การยางแห่งประเทศไทยจังหวัดกระบี่ ได้ตระหนักและให้ความสำคัญในการป้องกันและระงับอัคคีภัยในหน่วยงาน ทั้งนี้ สิ่งของเครื่องใช้ต่าง ๆ ที่เป็นวัสดุอุปกรณ์ของสำนักงาน โดยเฉพาะอย่างยิ่งเอกสารหลักฐานต่าง ๆ ส่วนเป็นเชื้อเพลิงติดไฟได้อย่างดี จะต้องมีการตรวจตราอย่างระมัดระวัง เพื่อไม่ให้เกิดอัคคีภัยได้ง่าย ดังนั้น จึงได้จัดทำแผนป้องกันและระงับอัคคีภัยขึ้น เพื่อเป็นการเตรียมความพร้อม รองรับเหตุการณ์ไม่คาดคิดและใช้เป็นแนวทางปฏิบัติหากเกิดเพลิงไหม้ เพื่อป้องกันและลดความเสี่ยงต่ออัคคีภัยที่อาจเกิดขึ้น และหากเกิดขึ้นก็สามารถระงับเหตุได้อย่างทัน่วงที

๒. วัตถุประสงค์

๑. เพื่อเป็นการป้องกันการสูญเสียในชีวิตและทรัพย์สินจากอัคคีภัย
๒. เพื่อสร้างความพร้อมให้พนักงานเมื่อเกิดเหตุอัคคีภัยในการระงับเหตุรวมทั้งช่วยเหลือตนเองได้อย่างปลอดภัย
๓. เพื่อลดอัตราการเสี่ยงต่อการเกิดเหตุอัคคีภัย

๓. แผนการปฏิบัติป้องกันและระงับอัคคีภัย

๑. แผนตรวจตรา
๒. แผนการอบรม
๓. แผนการรณรงค์ป้องกันอัคคีภัย
๔. แผนการดับเพลิง
๕. แผนการอพยพหนีไฟ
๖. แผนบรรเทาทุกข์

๔. รายละเอียดปฏิบัติงาน

๑. แผนตรวจตรา

เป็นแผนเฝ้าระวังป้องกัน โดยการสำรวจตรวจตราระบบความปลอดภัยและความเรียบร้อยของตัวอาคารสำนักงาน เส้นทางเข้าออกของอาคารสำนักงาน ตำแหน่งที่ตั้งของวัสดุอุปกรณ์ เครื่องมือเครื่องใช้ต่าง ๆ ระบบไฟฟ้าต่าง ๆ และอุปกรณ์ที่ใช้ควบคุมเพลิง เป็นต้น โดยดำเนินการดังนี้

๑.๑ ให้หัวหน้าแผนกธุรการและพัสดุ และเจ้าหน้าที่พัสดุ สำรวจตรวจตราความปลอดภัยบริเวณรอบอาคารสำนักงาน วัสดุ อุปกรณ์ต่าง ๆ ซึ่งอาจเป็นจุดเริ่มต้น ที่ทำให้ทราบถึงสาเหตุการเกิดอัคคีภัย ตลอดจนอุปกรณ์เกี่ยวกับการป้องกันและระงับอัคคีภัย หากพบบริเวณใดเป็นจุดเสี่ยงต่อการเกิดอัคคีภัยให้รีบดำเนินการแก้ไข หรือเพิ่มความระมัดระวังเป็นพิเศษ

๑.๒ ตรวจสอบอุปกรณ์ดับเพลิงให้พร้อมใช้งานได้อย่างมีประสิทธิภาพ โดยถังดับเพลิงจะต้องมีสารเคมีที่ใช้ในการดับเพลิง ตามปริมาณที่กำหนด เปลี่ยนน้ำยาตามอายุของน้ำยานั้น และติดตั้งในที่เห็นได้ชัดเจนสามารถหยิบใช้งานได้สะดวก ไม่มีสิ่งกีดขวาง

๑.๓ จัดทำป้ายสื่อความหมายปลอดภัย

๑.๔ ให้พนักงานและลูกจ้างทุกคนในสังกัดการยางแห่งประเทศไทยจังหวัดกระบี่ และสังกัดการยางแห่งประเทศไทยสาขาเมืองกระบี่ สำรวจ ตรวจสอบตรา อุปกรณ์เครื่องใช้ไฟฟ้า สายไฟ ปลั๊กไฟ ให้อยู่ในสภาพสมบูรณ์ใช้งานได้ดี ไม่มีเสียหายหรือชำรุด ตลอดจนดูแลจัดเก็บหรือกำจัดแหล่งสะสมเชื้อเพลิง เช่น กระจาด และวัสดุอื่น ๆ ที่ติดไฟง่าย

๑.๕ จัดทำผังการติดต่อสื่อสาร หมายเลขโทรศัพท์ ของผู้บริหาร ผู้รับผิดชอบอาคารสถานที่ สถานที่ดำรงในพื้นที่ และสถานดับเพลิงใกล้เคียงโดยทำป้ายติดให้ชัดเจนและทั่วถึง

๒. แผนการอบรม

ฝึกอบรมให้ความรู้เกี่ยวกับการป้องกันและระงับอัคคีภัยและการอพยพหนีไฟ สำหรับบุคลากรในหน่วยงานดังนี้

๒.๑ ฝึกอบรมให้ความรู้ความเข้าใจในเรื่องวิธีการดับเพลิงเบื้องต้น วิธีการใช้ถังดับเพลิง การดูแลอุปกรณ์ดับเพลิง เมนสวิทช์ และสะพานไฟ(cut-out) และวิธีปฏิบัติในการตัดกระแสไฟฟ้า ในกรณีฉุกเฉิน และต้องทราบจุดที่ตั้งของถังดับเพลิงทุกจุด

๒.๒ ฝึกซ้อม อพยพหนีไฟและการใช้ถังดับเพลิง อย่างน้อยปีละ ๑ ครั้ง

๒.๓ ฝึกอบรมวิธีปฐมพยาบาลเบื้องต้น

๓. แผนการรณรงค์ป้องกันอัคคีภัย

เป็นแผนที่เน้นความสำคัญของการป้องกันและรณรงค์ให้ทุกคนมีจิตสำนึก ในการป้องกันการเกิดอัคคีภัย โดยผู้รับผิดชอบแผนป้องกันอัคคีภัย เป็นผู้ดำเนินการ

๓.๑ หัวหน้ากองงานสนับสนุนและแผนกธุรการและพัสดุ เป็นผู้รับผิดชอบจัดทำแผนป้องกันอัคคีภัย เช่น การจัดกิจกรรม ๕ ส., การประชุมชี้แจงทำความเข้าใจกับผู้บริหาร พนักงานและลูกจ้างทุกระดับ

๓.๒ ติดตามตรวจสอบกิจกรรมต่างๆเกี่ยวกับการป้องกันอัคคีภัยและการรณรงค์อย่างต่อเนื่องเพื่อติดตามความคืบหน้าและแก้ไขปัญหาอุปสรรคที่เกิดขึ้น รวมถึงการรณรงค์ให้บุคลากรทุกคนมีจิตสำนึกและมีส่วนร่วมในการป้องกันอัคคีภัย

๓.๓ แจ้งหน่วยบริการของ กฟภ. เข้าตรวจสอบหม้อแปลงไฟฟ้าภายในสำนักงานตามกำหนด

๔. แผนการดับเพลิง

๔.๑ การแจ้งเหตุ กรณีเกิดเหตุในเวลาราชการ รายละเอียดข้อมูลการติดต่อสื่อสาร และผังการปฏิบัติงาน พร้อมเบอร์โทรศัพท์ฉุกเฉิน

๔.๒ การดับเพลิงขั้นต้น

๔.๒.๑ ผู้พบเห็นเหตุการณ์คนแรกทำการดับเพลิงขั้นต้นด้วยถังดับเพลิง และรีบสับสะพานไฟ (cut-out) ล่วงก่อน

๔.๒.๒ แจ้งหัวหน้าแผนกธุรการและพัสดุ โทร. ๐๘๔ ๘๔๖๑๖๘๘

๔.๒.๓ แจ้งหัวหน้ากองงานสนับสนุน โทร. ๐๘๑ ๙๓๒๓๒๘๕

๔.๒.๔ แจ้งผู้อำนวยการการยางแห่งประเทศไทยจังหวัดกระบี่ โทร.๐๘๑ ๙๓๒๕๔๘๖

๔.๓. การดับเพลิงขั้นรุนแรง

๔.๓.๑ แจ้างสายด่วน หน่วยดับเพลิง ๑๙๙

๔.๓.๒ ให้พนักงานรักษาความปลอดภัย จัดการจราจร โดยรอบเพื่ออำนวยความสะดวกแก่การเคลื่อนย้ายรถยนต์และเอกสารที่สำคัญ และให้รถดับเพลิงสามารถเข้าดับเพลิงได้โดยสะดวก

๔.๓.๓ เคลื่อนย้ายทรัพย์สิน และเอกสารที่สำคัญออกไปนอกอาคาร

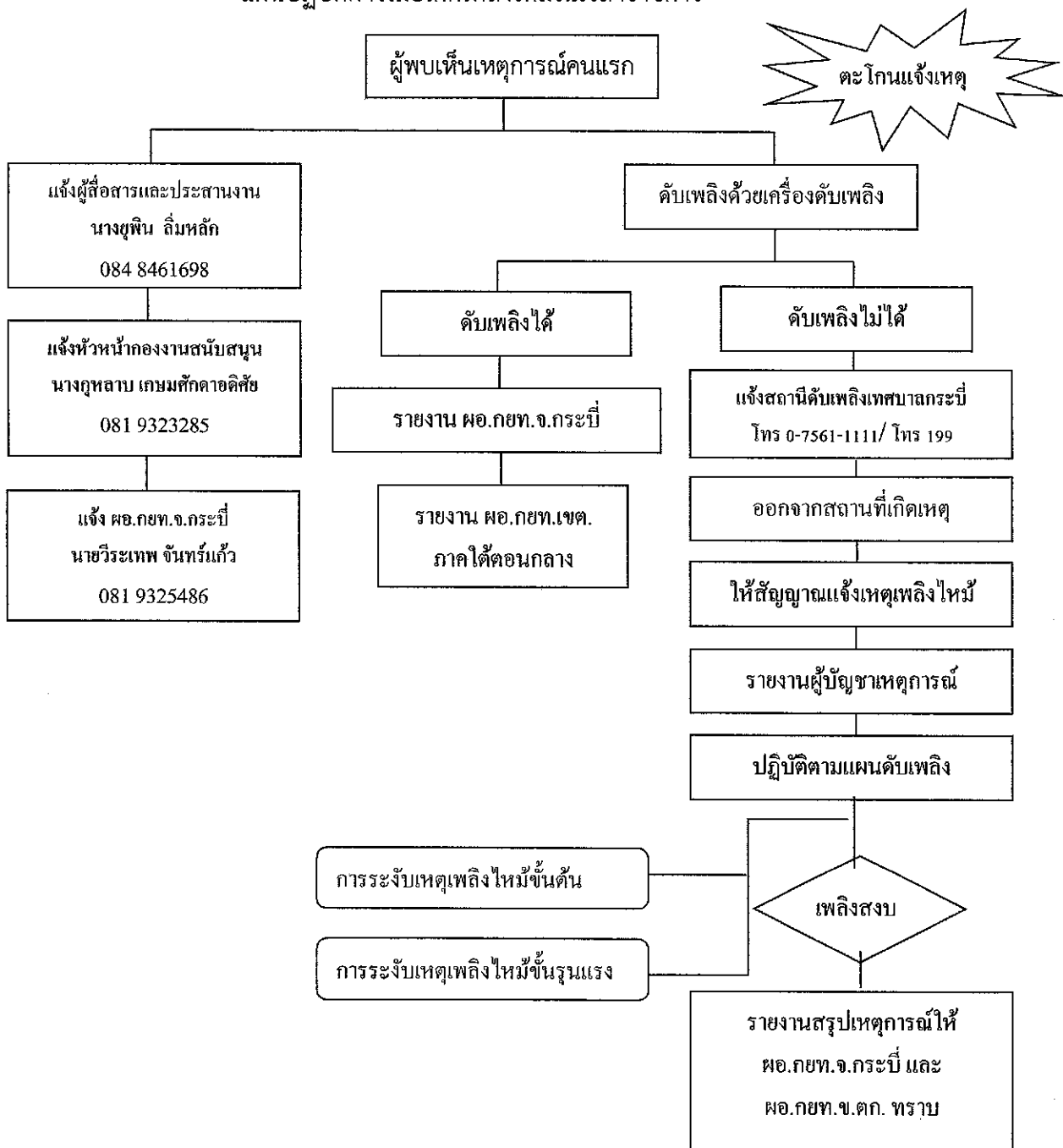
๕.แผนการอพยพหนีไฟ

- ๕.๑ ตรวจสอบจำนวนพนักงาน/ผู้ได้รับบาดเจ็บ
- ๕.๒ ปฐมพยาบาลเบื้องต้น
- ๕.๓ รีบนำส่งผู้ได้รับบาดเจ็บส่งสถานพยาบาลใกล้เคียง
- ๕.๔ ควบคุมไม่ให้มีการเข้าไปเก็บสิ่งของส่วนตัวอีก

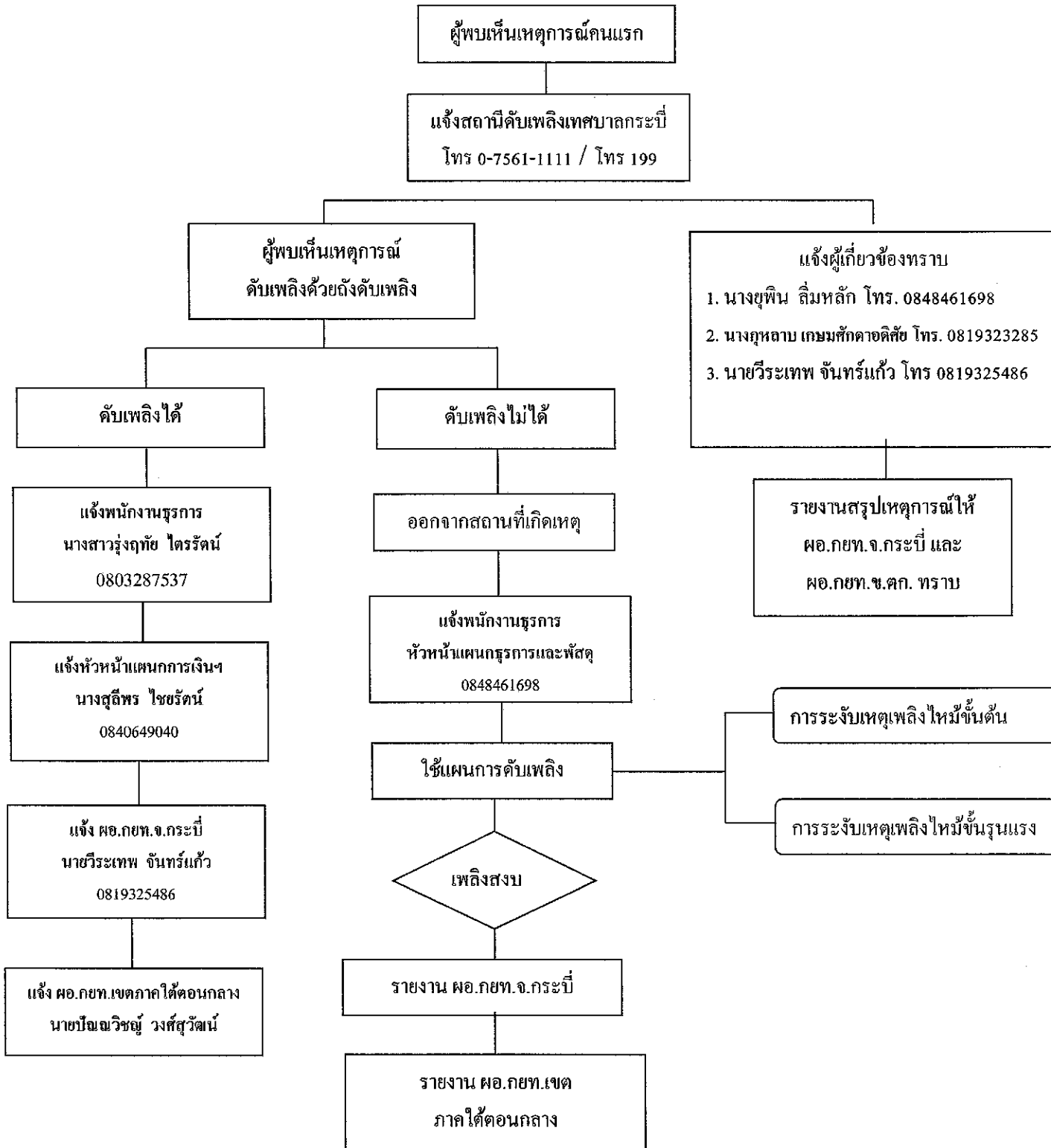
๖.แผนการบรรเทาทุกข์

- ๖.๑ สำรวจ ประเมินความเสียหาย ผลการปฏิบัติงาน และรายงานสถานการณ์เพลิงไหม้
- ๖.๒ การช่วยชีวิตและค้นหาผู้เสียชีวิต
- ๖.๓ การเคลื่อนย้ายผู้ประสบภัย
- ๖.๔ การช่วยเหลือส่งเคราะห์ผู้ประสบภัย
- ๖.๕ ปรับปรุงซ่อมแซมแก้ไขความเสียหายให้กลับคืนสู่สภาพปกติโดยเร็ว

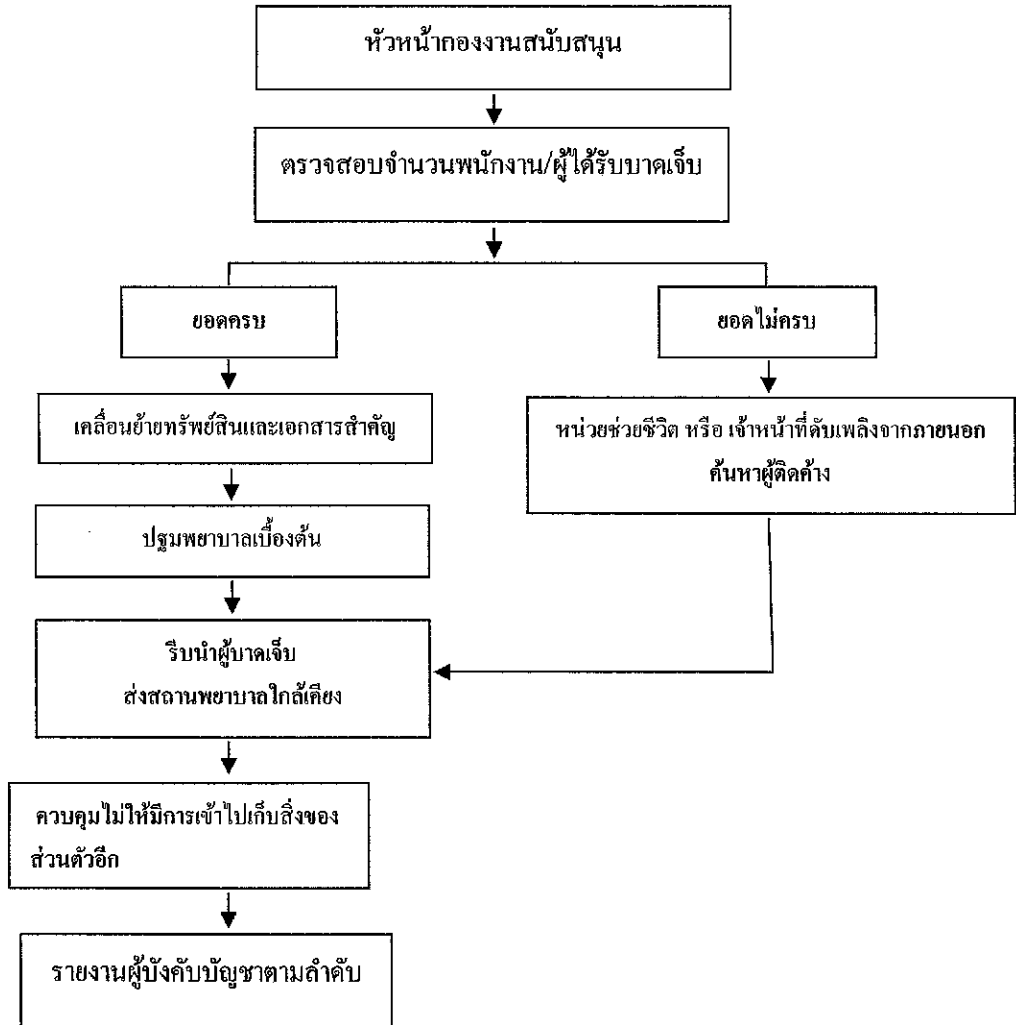
แผนปฏิบัติการเมื่อเกิดเพลิงไหม้
แผนปฏิบัติการเมื่อเกิดเพลิงไหม้ในเวลาราชการ



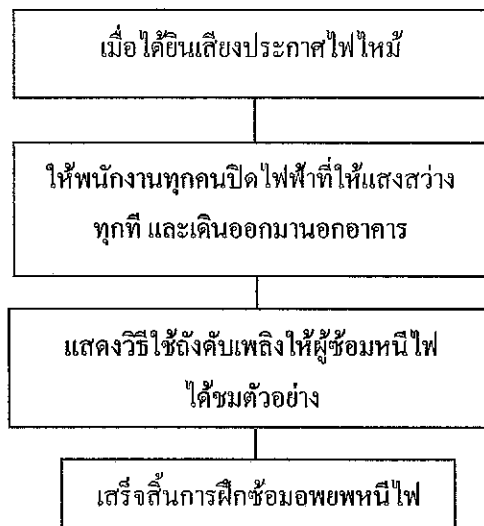
แผนปฏิบัติการเมื่อเกิดเพลิงไหม้นอกเวลาราชการ



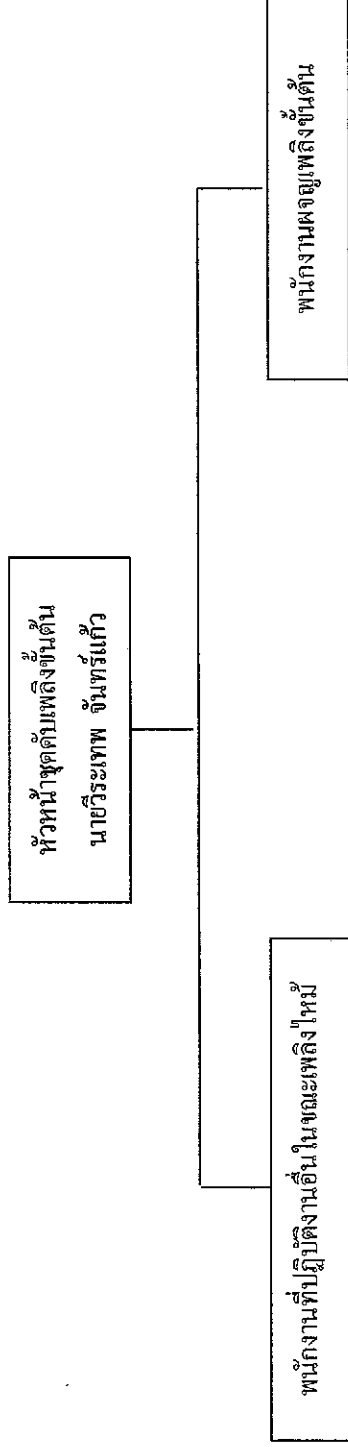
แผนการอพยพหนีไฟ



แผนแสดงขั้นตอนการฝึกซ้อมอพยพหนีไฟ



การกำหนดตัวบุคคลและหน้าที่เพื่อระงับเหตุเพลิงไหม้ขั้นต้น
การวางแผนประเทศไทยจังหวัดกระบี่



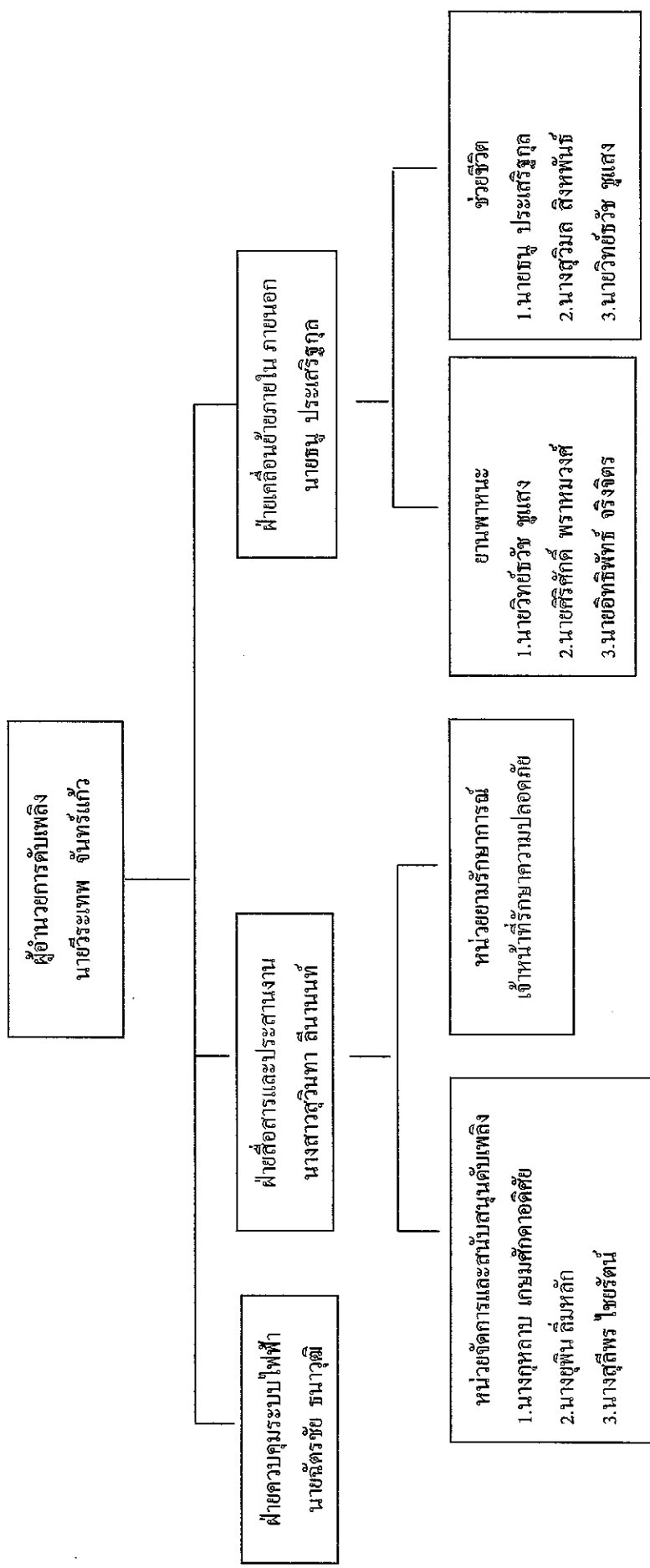
ผู้รับผิดชอบ 1. นายธนู ประเสริฐกุล
2. นายวิทย์ธวัช ชูแสง

มีหน้าที่ ควบคุมไฟฟ้า โดยทำการสับคัทเอาท์

ผู้รับผิดชอบ 1. นายฉัตรชัย ธนาวุฒิ
2. นายศิริศักดิ์ พราหมวงศ์

มีหน้าที่ ช่วยเคลื่อนย้ายสิ่งของสำคัญมากออกจากพื้นที่

โครงสร้างหน่วยงานป้องกันภัยคุกคามเมื่อเกิดเหตุเพลิงไหม้ขั้นรุนแรง (ถ้ามี)



ผู้รับผิดชอบในตำแหน่งต่างๆ ตามผู้ปฏิบัติงาน
ตามโครงสร้างหน่วยงานป้องกันระงับอัคคีภัยเมื่อเกิดเหตุเพลิงไหม้ชั้นรุนแรง (ถ้ามี)

ตำแหน่ง	เวลาปกติ 08.30 – 16.30 น.	นอกเวลาปกติ 16.30 – 08.00 น.	วันหยุดราชการ 24 ชั่วโมง
1.ฝ่ายอำนวยการดับเพลิง	1.นายวีระเทพ จันทร์แก้ว	1.นายวีระเทพ จันทร์แก้ว	1.นายธนู ประเสริฐกุล
2.ฝ่ายควบคุมดูแลระบบไฟฟ้า	1.นายฉัตรชัย ธนาวุฒิ	1.นายฉัตรชัย ธนาวุฒิ	1.นายฉัตรชัย ธนาวุฒิ 2.เจ้าหน้าที่ รปภ.
3.ฝ่ายสื่อสารและ ประสานงาน	1.น.ส.สุวิทนา ถีนานนท์ 2.นางสุสิทธิ์ ไชยรัตน์	1.น.ส.สุวิทนา ถีนานนท์	1.น.ส.สุวิทนา ถีนานนท์ 2.เจ้าหน้าที่ รปภ.
4.ฝ่ายจัดหาและสนับสนุน การดับเพลิง	1.นางกุหลาบ เกษมศักดิ์ดิษฐ์ 2.นางยุพิน ถิ่นหลัก 3.นางสุสิทธิ์ ไชยรัตน์	1.นางกุหลาบ เกษมศักดิ์ดิษฐ์ 2.นางยุพิน ถิ่นหลัก 3.นางสุสิทธิ์ ไชยรัตน์	1.นางกุหลาบ เกษมศักดิ์ดิษฐ์ 2.นางยุพิน ถิ่นหลัก 3.นางสุสิทธิ์ ไชยรัตน์
5.หน่วยยามรักษาการณ์	1.นายวิทย์ธวัช ชูแสง 2.เจ้าหน้าที่ รปภ.	1.นายวิทย์ธวัช ชูแสง 2.เจ้าหน้าที่ รปภ.	1.เจ้าหน้าที่ รปภ.
6.ฝ่ายเคลื่อนย้ายภายใน/ ภายนอกอาคาร	1.นายธนู ประเสริฐกุล	1.นายธนู ประเสริฐกุล	1.นายธนู ประเสริฐกุล
7.ฝ่ายยานพาหนะ	1.นายวิทย์ธวัช ชูแสง 2.นายศิริศักดิ์ พราหมวงศ์ 3.นายอิทธิพัทธ์ จริงจิตร	1.นายวิทย์ธวัช ชูแสง 2.นายศิริศักดิ์ พราหมวงศ์ 3.นายอิทธิพัทธ์ จริงจิตร	1.นายวิทย์ธวัช ชูแสง 2.นายศิริศักดิ์ พราหมวงศ์ 3.นายอิทธิพัทธ์ จริงจิตร
8.ฝ่ายช่วยชีวิต	1.นายธนู ประเสริฐกุล 2.นางสุวิมล สิงห์พันธ์ 3.นายวิทย์ธวัช ชูแสง	1.นายธนู ประเสริฐกุล 2.นางสุวิมล สิงห์พันธ์ 3.นายวิทย์ธวัช ชูแสง	1.นายธนู ประเสริฐกุล 2.นางสุวิมล สิงห์พันธ์ 3.นายวิทย์ธวัช ชูแสง

