



การยางแห่งประเทศไทย
Rubber Authority of Thailand

แผนป้องกันและระงับอัคคีภัย
การยางแห่งประเทศไทยจังหวัดพังงา
ประจำปี พ.ศ. ๒๕๖๓

คำนำ

การยางแห่งประเทศไทยจังหวัดพังงา ได้จัดทำแผนป้องกันและระงับอัคคีภัย โดยมีวัตถุประสงค์เพื่อป้องกันการสูญเสียชีวิตและทรัพย์สิน ลดผลกระทบจากการเกิดอัคคีภัย ลดอัตราความเสี่ยงต่อการเกิดอัคคีภัย และให้พนักงานและลูกจ้างของ การยางแห่งประเทศไทยจังหวัดพังงา ตระหนักและมีความพร้อมสามารถระงับเหตุรวมทั้งช่วยเหลือตนเองได้อย่างปลอดภัยเมื่อเกิดอัคคีภัย จึงหวังเป็นอย่างยิ่งว่าแผนป้องกันและระงับอัคคีภัย จะเป็นเครื่องมือสำคัญในการสร้างความเชื่อมั่นให้กับพนักงานและลูกจ้างของ การยางแห่งประเทศไทยจังหวัดพังงา ว่าจะมีความปลอดภัยในชีวิตและทรัพย์สิน มีความตื่นตัวเตรียมความพร้อม และเกิดทักษะในการปฏิบัติเมื่อเกิดอัคคีภัย ได้อย่างมีประสิทธิภาพมากยิ่งขึ้น

แผนป้องกันและระงับอัคคีภัย

๑. หลักการและเหตุผล

อัคคีภัยเป็นภัยพิบัติที่เกิดขึ้นบ่อยครั้ง ส่วนมากมีสาเหตุมาจากความประมาทขาดความระมัดระวังหรือพลั้งเผลอ ทำให้ส่งผลกระทบต่อความปลอดภัยในชีวิตและทรัพย์สินของประชาชน รวมทั้งทรัพย์สินของรัฐเป็นจำนวนมาก การยางแห่งประเทศไทยจังหวัดพังงา ได้ตระหนักและเล็งเห็น ถึงความสำคัญในเรื่องการป้องกันและระงับอัคคีภัย เนื่องจากมีพนักงานและลูกจ้าง รวมถึงมีเกษตรกรมาติดต่อกับการยางแห่งประเทศไทยจังหวัดพังงาเป็นจำนวนมาก ตลอดจนมีวัสดุ เครื่องมือ เครื่องใช้สำนักงาน เอกสารต่างๆ และอาคารอเนกประสงค์เก็บเอกสาร ซึ่งสิ่งต่างๆ เหล่านี้เป็นแหล่งเชื้อเพลิงอย่างดี หากไม่มีการตรวจตราอย่างระมัดระวังอาจเป็นสาเหตุที่ทำให้เกิดอัคคีภัยได้ง่าย

การยางแห่งประเทศไทยจังหวัดพังงา จึงได้ทำแผนป้องกันและระงับอัคคีภัยขึ้น เพื่อเป็นการเตรียมความพร้อมการรองรับเหตุการณ์เมื่อเกิดเพลิงไหม้ และเป็นแนวทางในการเตรียมความพร้อมเพื่อป้องกันและลดความเสี่ยงต่ออัคคีภัยที่อาจเกิดขึ้น หรือหากเกิดขึ้นแล้วก็สามารถระงับได้อย่างทันท่วงที อีกทั้งยังช่วยเพิ่มความมั่นใจว่าพนักงานและลูกจ้างที่มี จะมีการเตรียมความพร้อมต่อภาวะฉุกเฉินจากการเกิดอัคคีภัย ทำให้สามารถป้องกันและรักษาความปลอดภัยด้านอัคคีภัยได้อย่างมีประสิทธิภาพ

๒. วัตถุประสงค์

๑. เพื่อเป็นการป้องกันการสูญเสียชีวิตและทรัพย์สิน รวมทั้งลดผลกระทบจากการเกิดอัคคีภัย
๒. เพื่อสร้างความมั่นใจในเรื่องความปลอดภัยต่อพนักงานและลูกจ้างของ การยางแห่งประเทศไทยจังหวัดพังงา กรณีเกิดเหตุเพลิงไหม้
๓. เพื่อให้พนักงานและลูกจ้างของ การยางแห่งประเทศไทยจังหวัดพังงา เกิดการตระหนักและมีความพร้อม สามารถระงับเหตุรวมทั้งช่วยเหลือตนเองได้อย่างปลอดภัยเมื่อเกิดอัคคีภัย
๔. เพื่อให้สามารถฟื้นฟูพื้นที่เกิดเหตุให้กลับเข้าสู่ภาวะปกติได้โดยเร็ว
๕. เพื่อลดอัตราเสี่ยงต่อการเกิดเหตุอัคคีภัย
๖. เพื่อสร้างทัศนคติที่ดีต่อบุคลากรในหน่วยงาน

/แผนป้องกันและระงับ

แผนป้องกันและระงับอัคคีภัย ประกอบด้วย

๑. แผนการตรวจตรา
๒. แผนการอบรม
๓. แผนการรณรงค์ป้องกันอัคคีภัย
๔. แผนการดับเพลิง
๕. แผนการอพยพหนีไฟ
๖. แผนบรรเทาทุกข์

๑. แผนตรวจตรา

เป็นแผนการเฝ้าระวังป้องกันและสำรวจตรวจตราความปลอดภัยและความเรียบร้อยของอาคารสำนักงาน วัสดุอุปกรณ์ เครื่องมือเครื่องใช้ โดยดำเนินการดังนี้

- ให้พนักงานและลูกจ้างทุกคนใน การยางแห่งประเทศไทยจังหวัดพังงา สำรวจตรวจตราความปลอดภัย บริเวณสำนักงาน อาคาร สถานที่ วัสดุ ซึ่งอาจเป็นจุดเริ่มต้นที่ทำให้ทราบถึงสาเหตุการเกิดอัคคีภัย ตลอดจนอุปกรณ์เกี่ยวกับการป้องกันและระงับอัคคีภัยหากพบบริเวณใดเป็นจุดเสี่ยงต่อการเกิดอัคคีภัยให้รีบแจ้ง แผนกธุรการและพัสดุ ทันที

- ทดสอบประสิทธิภาพการทำงานของถังดับเพลิงภายในและภายนอกสำนักงาน ให้ใช้งานได้อย่างมีประสิทธิภาพ โดยถังดับเพลิงต้องมีสารเคมีที่ใช้ในการดับเพลิงตามปริมาณที่กำหนด และเปลี่ยนน้ำยาตามวาระและอายุของน้ำยานั้น และต้องติดตั้งในที่ที่เห็นได้ชัดเจนสามารถหยิบใช้งานได้สะดวกไม่มีสิ่งกีดขวาง

- ให้พนักงานและลูกจ้างทุกคนใน การยางแห่งประเทศไทยจังหวัดพังงา ช่วยกันสำรวจตรวจตราและดูแลรักษาอุปกรณ์และเครื่องใช้ไฟฟ้า สายไฟ ปลั๊กไฟ ให้อยู่ในสภาพสมบูรณ์ใช้งานได้ดี ไม่มีเสียหายหรือชำรุด

๒. แผนการอบรม

เป็นแผนการฝึกอบรมให้ความรู้เกี่ยวกับการป้องกันและระงับ อัคคีภัย และการอพยพหนีไฟสำหรับพนักงานและลูกจ้างของ การยางแห่งประเทศไทยจังหวัดพังงา ดังนี้

- การฝึกอบรมให้ความรู้ เพื่อให้พนักงานและลูกจ้างทุกคน มีความรู้ ความเข้าใจในเรื่องการดับเพลิงเบื้องต้น วิธีใช้ถังดับเพลิง การดูแลรักษาถังดับเพลิง

- ให้พนักงานและลูกจ้างทุกคนทราบถึงตำแหน่งที่ติดตั้งถังดับเพลิง ที่ติดตั้งเมนสวิทซ์ (คัตเอาต์) และวิธีปฏิบัติในการตัดกระแสไฟฟ้าในกรณีฉุกเฉิน

๓. แผนการรณรงค์ป้องกันอัคคีภัย

เป็นแผนที่เน้นความสำคัญของการป้องกัน และรณรงค์ให้ทุกคนมีจิตสำนึกในการป้องกันการเกิดอัคคีภัย

- ผอ.กยท.จ.พังงา มอบหมายภารกิจหน้าที่ เช่น การกำหนดผู้รับผิดชอบ จัดทำแผนป้องกันและระงับอัคคีภัย กำหนดผู้นำในการอพยพหนีไฟ กำหนดผู้ขนย้ายทรัพย์สิน กำหนดผู้มีหน้าที่ในการดับเพลิงขั้นต้น กำหนดผู้มีหน้าที่ปฐมพยาบาลเบื้องต้น

- รณรงค์ให้พนักงานและลูกจ้างทุกคนมีจิตสำนึกและมีส่วนร่วมในการป้องกันและระงับอัคคีภัย

๔. แผนการดับเพลิง

- ผู้ที่พบเห็นเหตุเพลิงไหม้คนแรก ตัดสินใจว่าจะดับเพลิงได้ด้วยตนเองหรือไม่ ถ้าดับได้ให้ดำเนินการทันที แล้วรายงานให้ผู้บังคับบัญชาทราบตามลำดับชั้น ถ้าดับไม่ได้ให้แจ้งหัวหน้าชุดดับเพลิงขั้นต้นของสำนักงาน และเพื่อนร่วมงานทุกคน เพื่อดำเนินการตามแผนการดับเพลิงต่อไป

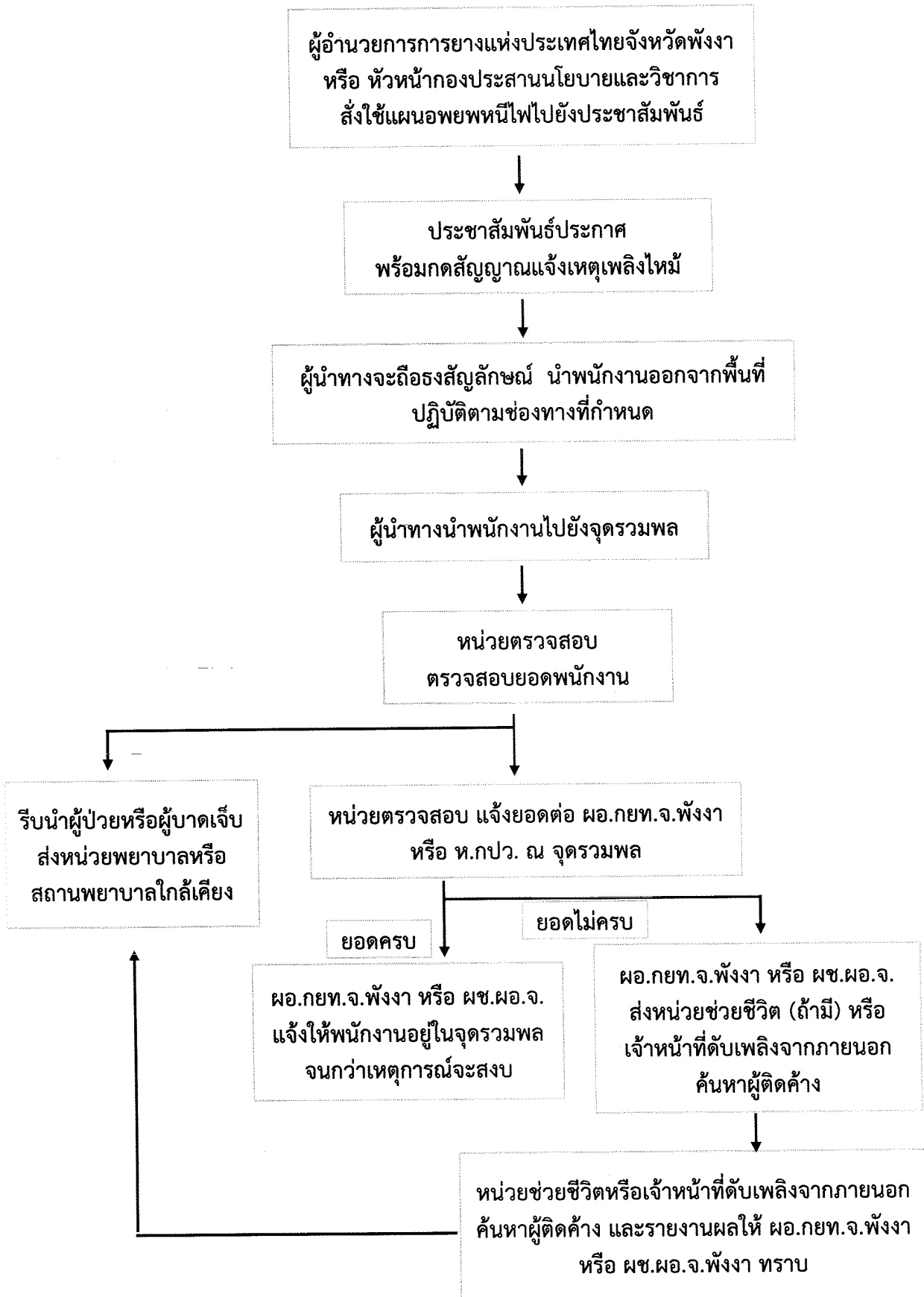
- ชุดดับเพลิงขั้นต้นของสำนักงาน ดำเนินการดับเพลิง ถ้าดับได้ให้รายงานผู้บังคับบัญชาตามลำดับชั้น ถ้าดับไม่ได้ให้หัวหน้าชุดดับเพลิงขั้นต้น ติดต่อสถานีดับเพลิงในพื้นที่เพื่อประสานงานขอรถดับเพลิงต่อไป

- อพยพทุกคนไปที่ลานหน้าสำนักงาน ซึ่งเป็นพื้นที่โล่งแจ้งของสำนักงาน พร้อมทั้งตรวจนับยอดพนักงานและลูกจ้าง

แผนการตรวจตรา

สถานที่	สิ่งต้องตรวจ	ผู้ตรวจ	เวลา	ผู้ตรวจสอบ	รายงานผล	หมายเหตุ
๑. อาคาร กยท.จ.พังงา ๑.๑ สะพานไฟ	ควันไฟ หรือประกายไฟ	รปภ.	วันเวลาดำรงการ ๐๘:๐๐ น. และ ๑๗:๐๐ น. วันหยุดและเวลาดำรงการอื่นๆ ๑ ชม.			
๑.๒ ถึงดับเพลิง	อยู่ในสภาพพร้อมใช้งาน	นายณัฐวิญญ์ วาหะรักษ์	ทุกสิ้นเดือน			
๒. โถดิ่ง (ด้านบน)			วันเวลาดำรงการ ๐๘:๐๐ น. และ ๑๗:๐๐ น. วันหยุดและเวลาดำรงการอื่นๆ ๑ ชม.			
๓. โถดิ่ง (ด้านล่าง)			ทุกสิ้นเดือน			
๔. บ้านพัก ผอ.กยท.จ.พังงา	ควันไฟ หรือประกายไฟ	รปภ.		นายสมยศ รักษ์กำเนิด ผช.ผอ.จ.พังงา	นายพร้อมรัตน์กิจ ผอ.กยท.จ.พังงา	
๕. บ้านพัก ผช.ผอ.จ.พังงา	ควันไฟ หรือประกายไฟ	รปภ.				
๖. บ้านพัก ท.กสน.	ควันไฟ หรือประกายไฟ	รปภ.	วันเวลาดำรงการ ๐๘:๐๐ น. และ ๑๗:๐๐ น. วันหยุดและเวลาดำรงการอื่นๆ ๑ ชม.			
๗. บ้านพักพนักงาน	ควันไฟ หรือประกายไฟ	รปภ.				
๘. ห้องประชุมเล็ก	ควันไฟ หรือประกายไฟ	รปภ.				
๑๐. ห้องประชุมใหญ่	ควันไฟ หรือประกายไฟ	รปภ.				

แผนอพยพหนีไฟ



แผนบรรเทาทุกข์

๖. แผนบรรเทาทุกข์

หน้าที่รับผิดชอบ	ผู้ปฏิบัติ
๑. การประสานกับหน่วยงานของรัฐ	หัวหน้าทีม นายจิระศักดิ์ ดวงแป้น พนักงานร่วมทีม ๑. นายนรวิชัย วาหารักษ์ ๒. นางภัชราภรณ์ ชนะคช
๒. การสำรวจความเสียหาย	หัวหน้าทีม นางชื่นใจ รongสวัสดิ์ พนักงานร่วมทีม ๑. นางสาวจุรีพร ด้วงสุก
๓. การรายงานตัวของเจ้าหน้าที่ทุกฝ่าย และกำหนดจุดนัดพบของบุคลากร	หัวหน้าทีม นางสาวพิมพ์พา พงศ์พัฒนบุตร พนักงานร่วมทีม ๑. นายอุดม ระวีวรรณ
๔. การช่วยเหลือชีวิตและค้นหาผู้ประสบภัย	หัวหน้าทีม นายจิระศักดิ์ ดวงแป้น พนักงานร่วมทีม ๑. นายอภิชาติ มัจฉา ๒. นายปิยะพงษ์ หยงดี ๓. นายธนารัตน์ ดันพสันตีสกุล
๕. เคลื่อนย้ายทรัพย์สิน ผู้ประสบภัย และผู้เสียชีวิต	หัวหน้าทีม นายสมยศ รักษ์กำเนิด พนักงานร่วมทีม ๑. นายอุดม ระวีวรรณ ๒. นายสาโรช ชนะคช
๖. ประเมินความเสียหาย ผลการปฏิบัติงาน	หัวหน้าทีม นายเฉลิมฤทธิ์ อยู่มัน พนักงานร่วมทีม ๑. นายกิตติศักดิ์ อุ่นน้อย
๗. การช่วยเหลือ สงเคราะห์ผู้ประสบภัย	หัวหน้าทีม นางชื่นใจ รongสวัสดิ์ พนักงานร่วมทีม ๑. นางสาวจุรีพร ด้วงสุก
๘. การปรับปรุงแก้ไขปัญหาเฉพาะหน้า เพื่อให้ธุรกิจสามารถดำเนินการได้โดยเร็วที่สุด	หัวหน้าทีม นายพร้อม รัตนกิจ พนักงานร่วมทีม ๑. นายสมยศ รักษ์กำเนิด ๒. นางชื่นใจ รongสวัสดิ์

การกำหนดตัวบุคคลและหน้าที่เพื่อระบบเหตุเพลิงไหม้ขั้นต้น

หัวหน้าชุดดับเพลิงขั้นต้น
ชื่อ นายณรรวิชัย วาพระรักษ์

แผนกกรรมการและพัสดุ

บริเวณ กยท.จ.พังงา

พนักงานที่ปฏิบัติงานอื่น
ขณะเกิดเหตุเพลิงไหม้

ผู้รับผิดชอบ

๑. นายฉัตรกมล ต้นสกุล
๒. นายอุดม ระวีวรรณ
๓. นายธนาเกียรติ ภูเก้าล้วน

หน้าที่

๑. ควบคุมไฟฟ้า
๒. ควบคุมเครื่องสูบน้ำดับเพลิง

พนักงานผจญเพลิงขั้นต้น

ผู้รับผิดชอบ

๑. นายอภิชาติ มั่งคณา
๒. นายปิยะพงษ์ หัยงดี
๓. นายธนารัตน์ ต้นขลิ้นดีสกุล

หน้าที่

๑. ดับไฟ

แผนป้องกันและระงับอัคคีภัย

หมายเหตุ

- ผู้อำนวยการการยางแห่งประเทศไทยจังหวัดพังงา หรือ ผู้อำนวยการอพยพหนีไฟ ชื่อ นายพร้อม รัตนกิจ
- หัวหน้ากองประสานนโยบายและวิชาการ หรือ ผู้ช่วยผู้อำนวยการอพยพหนีไฟ ชื่อ นายสมยศ รักษ์กำเนิด

ในแผนดังกล่าวกำหนดให้มีการปฏิบัติ ดังนี้

๑. ผู้นำทางหนีไฟ จะเป็นผู้นำทางพนักงานอพยพหนีไฟไปตามทางออกที่จัดไว้ ชื่อ นายจิระศักดิ์ ดวงแป้น
๒. จุดนัดพบ หรือเรียกอีกอย่างหนึ่งว่า "จุดรวมพล" จะเป็นสถานที่ปลอดภัย ซึ่งพนักงานสามารถมารายงานตัวและตรวจสอบนับจำนวนได้ คือ ป้อมยาม
๓. หน่วยตรวจสอบจำนวนพนักงาน มีหน้าที่ ตรวจสอบจำนวนพนักงานว่ามีกรอพยพหนีไฟออกมาภายนอกบริเวณที่ปลอดภัย ครบทุกคนหรือไม่ หากพบว่าพนักงานอพยพหนีไฟออกมาไม่ครบตามจำนวนจริง ซึ่งหมายถึง ยังมีพนักงานติดอยู่ในพื้นที่เกิดอัคคีภัย คือ แผนกธุรการและพัสดุ กยท.จ.พังงา
๔. หน่วยช่วยชีวิตและยานพาหนะ จะเข้าค้นหาและทำการช่วยชีวิตพนักงานที่ยังติดค้างอยู่ในอาคารหรือในพื้นที่ที่เกิดอัคคีภัย รวมถึงกรณีของพนักงานที่ออกมาอยู่ที่จุดรวมพลแล้ว มีอาการเป็นลม ช็อคหมดสติหรือบาดเจ็บ เป็นต้น หน่วยช่วยชีวิตและยานพาหนะจะทำการปฐมพยาบาลเบื้องต้น และติดต่อหน่วยยานพาหนะให้ในกรณีที่พยาบาลหรือแพทย์พิจารณาแล้วต้องนำส่งโรงพยาบาล คือ พนักงานควบคุมยานพาหนะ กยท.จ.พังงา