

แผนป้องกันและระงับอัคคีภัย

๑. แผนการตรวจตรา

การยางแห่งประเทศไทยสาขากันตัง ตั้งอยู่เลขที่ ๑๔๖/๒ หมู่ที่ ๔ ตำบลบางหมาก อำเภอกันตัง จังหวัดตรัง มีเนื้อที่ประมาณ ๒ ไร่ สภาพพื้นที่โดยทั่วไป ประกอบด้วย อาคารที่ทำการ ห้องประชุม โกดังเก็บของ และบ้านพักผู้บริหาร สลับพื้นที่สนามหญ้าและสวนหย่อม ไม่มีการเก็บวัสดุเชื้อเพลิงและสารเคมีที่อาจก่อให้เกิดเหตุของการเกิดเพลิงไหม้ พร้อมทั้งมียามรักษาความปลอดภัยตลอด ๒๔ ชั่วโมง

สำหรับแผนการตรวจตรากำหนดโดยสรุป ดังนี้

๑.๑ มอบหมายให้พนักงานรักษาความปลอดภัยเดินตรวจตราจุดเสี่ยง เช่น บริเวณโดยรอบบริเวณ อาคารสำนักงาน จุดที่ติดตั้งตู้ควบคุมไฟฟ้า หม้อแปลงไฟฟ้า ทุก ๆ รอบ ๑ ชั่วโมง

๑.๒ ในวันทำการได้แจ้งให้พนักงานได้ช่วยกันสอดส่องดูแลอุปกรณ์สำนักงาน ประเภทเครื่องใช้ไฟฟ้า ต่างๆ หากพบความชำรุดบกพร่องให้แจ้งเจ้าหน้าที่ผู้รับผิดชอบดำเนินการซ่อมแซมแก้ไขทันทีเพื่อป้องกันไฟฟ้า ลัดวงจร

๑.๓ ตรวจสอบถังดับเพลิงให้มีเคมีดับเพลิง พร้อมใช้งานได้ทันที

๑.๔ แจ้งผู้บริหารที่อาศัยบ้านพักสำนักงานได้ตรวจสอบดูแลอุปกรณ์ไฟฟ้า และถังแก๊สสำหรับ ประกอบอาหารเพื่อให้ความปลอดภัยตลอดเวลา

๒. แผนการอบรม

ในช่วงเดือนมิถุนายน - กรกฎาคม ๒๕๖๓ ได้ขอความร่วมมือผู้ประกอบการขายอุปกรณ์ดับเพลิงในพื้นที่สาธิตแนะนำการใช้อุปกรณ์ดับเพลิง ฝึกซ้อมวิธีการดับเพลิงและการปฐมพยาบาลเบื้องต้นให้พนักงานประจำ หน่วยงานได้รับทราบและทดลองปฏิบัติจริง โดยสมมติเหตุการณ์จริง

๓. แผนการรณรงค์ป้องกันอัคคีภัย

๓.๑ จัดทำแผ่นประชาสัมพันธ์ (กระดาษ A๔) แจ้งผู้บริหารที่อาศัยบ้านพักสำนักงาน ปิดอุปกรณ์ไฟฟ้า และถังแก๊สทุกครั้งหลังจากเสร็จการใช้งาน

๓.๒ ประชาสัมพันธ์ผ่านพนักงานที่เข้าร่วมประชุมทุกครั้งที่ได้จัดประชุมพนักงาน

๓.๓ จัดบอร์ดนิทรรศการเพื่อแสดงบทความ และเนื้อหา วิธีการป้องกันอัคคีภัย เพื่อให้พนักงานใน หน่วยงานได้รับวิธีปฏิบัติในการป้องกันอัคคีภัยโดยทั่วกัน

๓.๔ แจ้งเกษตรกร เจ้าของสวนทุกครั้งที่ได้ประชุมเพื่อขอความร่วมมือในการงดสูบบุหรี่ภายใน บริเวณพื้นที่สำนักงานเพื่อป้องกันการทิ้งกันบูหรือลงในแหล่งที่อาจก่อให้เกิดเพลิงไหม้ได้

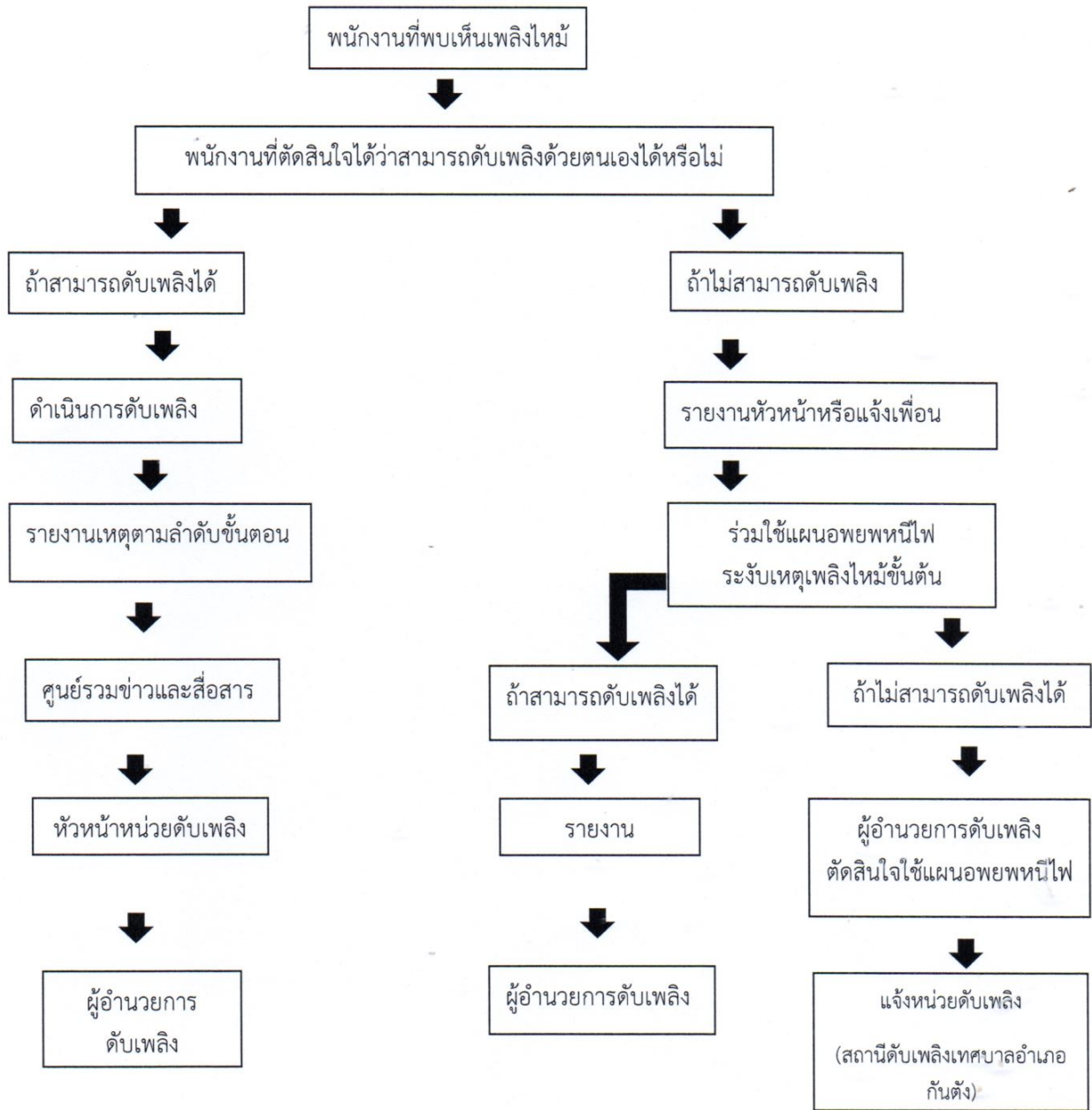
๓.๕ จัดทำป้ายแสดงหมายเลขโทรศัพท์หน่วยงานดับเพลิงท้องถิ่นที่ใกล้เคียง (สถานีดับเพลิงเทศบาล อำเภอกันตัง (โทร. ๐๗๕-๒๕๑๒๐๙) เพื่อสามารถเรียกรถดับเพลิงได้โดยเร็ว

แผนผังการตรวจพื้นที่ประจำวัน



๔. แผนการดับเพลิง

สำหรับขั้นตอนปฏิบัติ เมื่อพนักงานพบเห็นเหตุเพลิงไหม้เริ่มต้น



ผู้รับผิดชอบและหน้าที่ของผู้ปฏิบัติงานตามโครงสร้างหน่วยงานป้องกันอัคคีภัย

ตำแหน่ง	ผู้รับผิดชอบ	หน้าที่
ผู้อำนวยการดับเพลิง	ผู้อำนวยการการยางแห่งประเทศไทยสาขากันตัง	<ol style="list-style-type: none"> ๑. อำนวยการและสั่งการให้ใช้แผนฉุกเฉินป้องกัน และระงับอัคคีภัย ๒. มีอำนาจในการสั่งการและขอความร่วมมือให้บุคคลที่เกี่ยวข้องหรือพนักงานมาช่วยเหลือในการควบคุมอัคคีภัย ๓. มีอำนาจในการสั่งการทุกฝ่าย ให้หยุดหรือปฏิบัติการในการต่อสู้ไฟหรือลดความรุนแรงของอัคคีภัย ๔. สามารถสั่งการให้ติดต่อขอความช่วยเหลือจากภายนอก ๕. รายงานผลการเกิดอัคคีภัยต่อผู้ว่าราชการยท. ทราบโดยเร็ว
หัวหน้าหน่วยดับเพลิง	หัวหน้าแผนกธุรการและพัสดุ	<ol style="list-style-type: none"> ๑. คอยช่วยเหลือ ประสานงานกับผู้อำนวยการดับเพลิง หน่วยสนับสนุนและยามรักษาการณ์ ๒. คอยรับ-ส่งคำสั่งจากผู้อำนวยการดับเพลิง ยามรักษาการณ์และผู้ที่เกี่ยวข้อง ๓. สั่งการแทนผู้อำนวยการดับเพลิง ในกรณีที่ผู้อำนวยการดับเพลิงมอบหมาย
ศูนย์รวมข่าวและสื่อสาร	หัวหน้าแผนกธุรการและพัสดุ	<ol style="list-style-type: none"> ๑. ทันทีที่ทราบเหตุเพลิงไหม้ ให้ศูนย์รวมข่าวตรวจสอบจากพื้นที่เกิดเพลิงไหม้โดยละเอียดจากคณะในพื้นที่เกิดเพลิงไหม้ เมื่อทราบจุดแล้วให้แจ้งข่าว ๒. ให้ศูนย์คอยติดตามข่าวการเกิดเพลิงไหม้จากหัวหน้าหน่วยดับเพลิง ๓. ติดต่อขอความช่วยเหลือจากภายนอก เมื่อได้รับคำสั่งจากผู้อำนวยการดับเพลิง ๔. หลังจากเพลิงสงบแล้ว ให้แจ้งข่าวอีกครั้ง

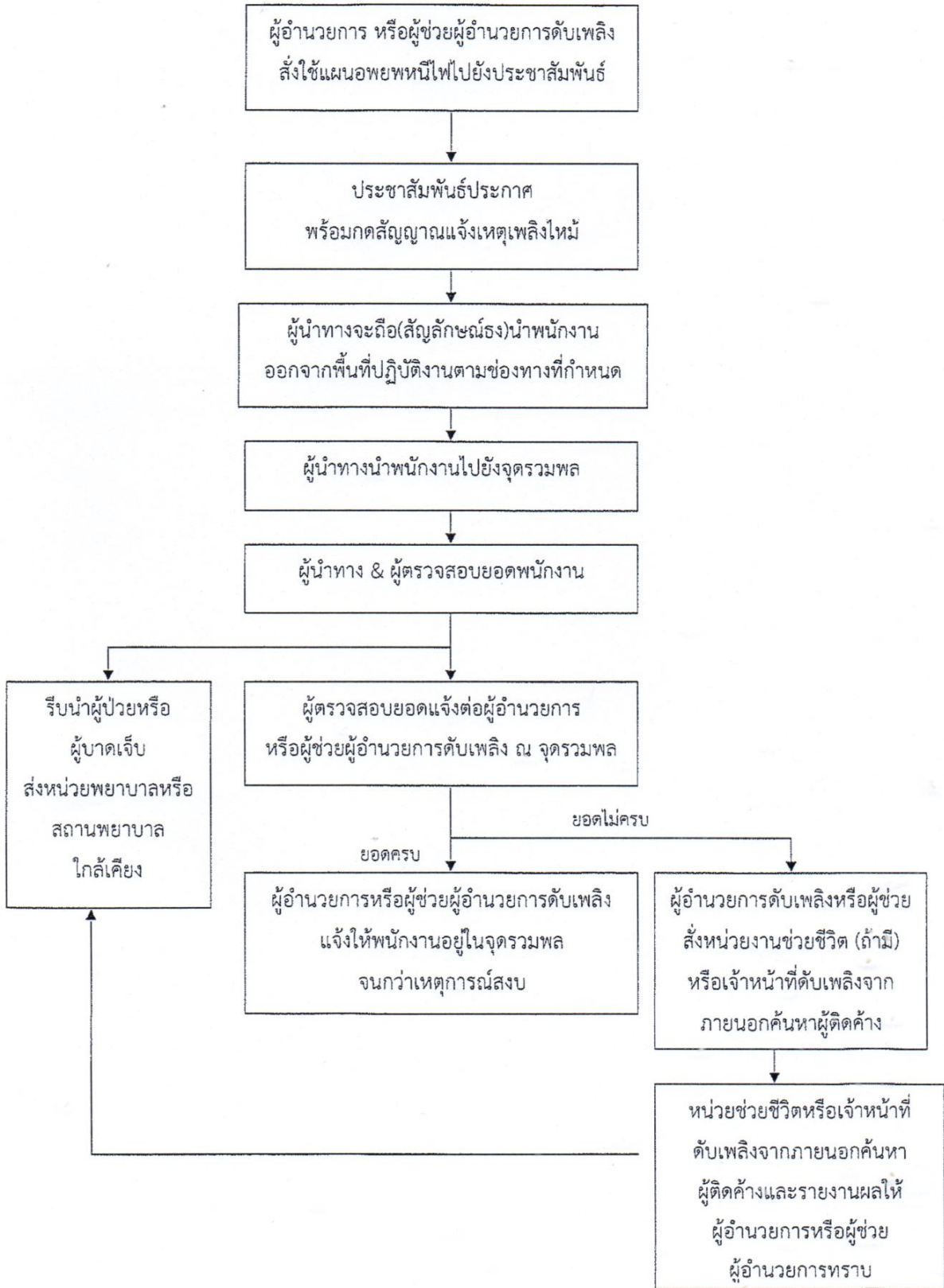
ตำแหน่ง	ผู้รับผิดชอบ	หน้าที่
ฝ่ายส่งเสริมปฏิบัติการ	หัวหน้าแผนกธุรการและพัสดุ	๑. ให้แจ้งขอความช่วยเหลือจากหน่วยดับเพลิงภายนอก ๒. พนักงานที่ทราบเหตุเพลิงไหม้และต้องการเข้ามาช่วยเหลือดับเพลิง ให้รายงานตัวต่อผู้อำนวยการดับเพลิง เพื่อทำการแบ่งเป็นชุดช่วยเหลือส่งเสริมการปฏิบัติงาน ๓. คอยรับคำสั่งจากผู้อำนวยการดับเพลิง ให้คอยอยู่บริเวณที่เกิดเพลิงไหม้
ฝ่ายเคลื่อนย้ายภายในภายนอก	หัวหน้าแผนกธุรการและพัสดุ	๑. ให้รับผิดชอบในการกำหนดจุดปลอดภัย อัคคีภัยในการเก็บวัสดุครุภัณฑ์ ๒. อำนวยความสะดวกในการเคลื่อนย้ายและขนส่งวัสดุครุภัณฑ์ ๓. จัดยานพาหนะและอุปกรณ์ขนย้าย
ฝ่ายอพยพ	หัวหน้าแผนกธุรการและพัสดุ	เคลื่อนย้ายบุคคลมายังจุดรวมพล บริเวณสนามหญ้า ช้างป้อมยาม
ยานพาหนะ	พนักงานขับรถ	นำรถไปที่จุดเกิดเหตุเพื่อรับคำสั่งจากหัวหน้าฝ่ายสื่อสารและประสานงาน ในการขนย้ายอุปกรณ์ดับเพลิง และจัดหาน้ำดื่ม

๕. แผนอพยพหนีไฟ

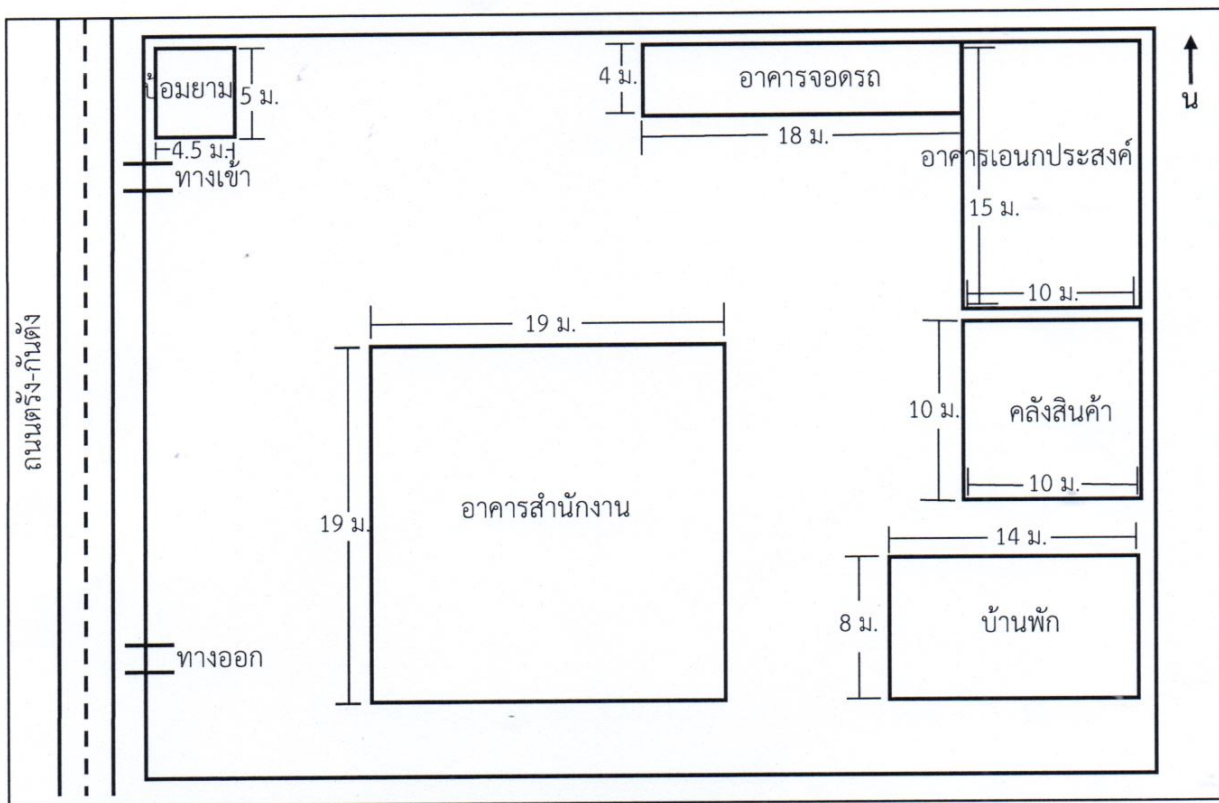
กำหนดแผนอพยพหนีไฟ โดยมีองค์ประกอบตามแผนผังแนบ ๒ ฉบับ ดังนี้

- ๕.๑ กำหนดตัวพนักงานทำหน้าที่ตรวจสอบจำนวนพนักงาน
- ๕.๒ กำหนดตัวพนักงานผู้นำทางหนีไฟไปยังจุดตรวจสอบพนักงาน (จุดรวมพล)
- ๕.๓ กำหนดจุดนัดพบ (จุดรวมพล) บริเวณสนามหญ้าหน้าสำนักงานฯ
- ๕.๔ กำหนดผู้รับผิดชอบช่วยชีวิต /ปฐมพยาบาลเบื้องต้น
- ๕.๕ กำหนดจำนวน / ชนิดยานพาหนะพร้อมคนขับ สำหรับอพยพพนักงานออกจากพื้นที่และนำผู้บาดเจ็บส่งโรงพยาบาลใกล้เคียงโดยเร็วที่สุด (โรงพยาบาลกันตังใกล้ที่สุด)

แผนอพยพหนีไฟ



ผังบริเวณ



๖. แผนบรรเทาทุกข์

แผนการบรรเทาทุกข์มีวัตถุประสงค์ในการจัดทำขึ้นเพื่อช่วยเหลือพนักงานผู้ประสบภัยหลังจากเหตุการณ์เพลิงไหม้ผ่านพ้นเข้าสู่ภาวะปกติ และอำนวยความสะดวกในการประสานงานกับหน่วยงานต่างๆ ของทางราชการ

ที่	หน้าที่รับผิดชอบ	ผู้รับผิดชอบ
๑	การประสานงานกับหน่วยงานของรัฐ	๑. ผู้อำนวยการการยางแห่งประเทศไทยสาขากันตัง ๒. หัวหน้าแผนกธุรการและพัสดุ
๒	การสำรวจความเสียหาย	หัวหน้าแผนกธุรการและพัสดุ
๓	การรายงานตัวของเจ้าหน้าที่ทุกฝ่าย	หัวหน้าแผนกธุรการและพัสดุ
๔	การประเมินความเสียหาย ผลการปฏิบัติและรายงานสถานการณ์เพลิงไหม้	๑. หัวหน้าแผนกส่งเสริมสถาบันเกษตรกรและตลาด ๒. หัวหน้าแผนกปฏิบัติการ ๓. หัวหน้าแผนกการเงินและบัญชี ๔. หัวหน้าแผนกธุรการและพัสดุ
๕	การช่วยเหลือสงเคราะห์ผู้ประสบภัย	๑. หัวหน้าแผนกส่งเสริมสถาบันเกษตรกรและตลาด ๒. หัวหน้าแผนกปฏิบัติการ ๓. หัวหน้าแผนกการเงินและบัญชี ๔. หัวหน้าแผนกธุรการและพัสดุ
๖	การปรับปรุงแก้ไขปัญหาเฉพาะหน้าเพื่อให้ธุรกิจสามารถดำเนินการได้โดยเร็วที่สุด	๑. ผู้อำนวยการการยางแห่งประเทศไทยสาขากันตัง ๒. หัวหน้าแผนกธุรการและพัสดุ