



การยางแห่งประเทศไทย
Rubber Authority of Thailand

แผนป้องกันและระงับอัคคีภัย

ตามกฎหมายกระทรวงกำหนดมาตรฐาน
ในการบริหารจัดการ และดำเนินการด้านความปลอดภัยอาชีวอนามัย
และสภาพแวดล้อมในการทำงาน
เกี่ยวกับการป้องกันและระงับอัคคีภัย พ.ศ. ๒๕๕๕ ข้อ ๔

จัดทำโดย การยางแห่งประเทศไทยสาขาเขาพนม
๔-๔/๒ หมู่ ๕ ถนนห้วยเสียด-หนองไชยแก้ว
ตำบลเขาพนม อำเภอเขาพนม
จังหวัดกระบี่ ๘๑๑๔๐
โทร.๐๗๕-๖๘๙๓๖๕

บทนำ

อัคคีภัยเป็นภัยพิบัติที่เกิดขึ้นบ่อยครั้ง ส่วนมากมีสาเหตุมาจากความประมาทขาดความระมัดระวังหรือพลั้งเผลอ ทำให้ส่งผลต่อความปลอดภัยในชีวิตและทรัพย์สินของประชาชนรวมทั้งทรัพย์สินของรัฐเป็นจำนวนมาก

การยางแห่งประเทศไทยสาขาเขาพนม ได้ตระหนักและเล็งเห็นถึงความสำคัญในเรื่องการป้องกันและระงับอัคคีภัยเนื่องจากมีบุคลากรและผู้มาติดต่อเป็นจำนวนมาก ตลอดจนมีวัสดุอุปกรณ์ เครื่องมือ เครื่องใช้สำนักงาน และเอกสารต่างๆซึ่งเป็นแหล่งเชื้อเพลิงอย่างดี หากไม่มีการตรวจตราอย่างระมัดระวังอาจเป็นสาเหตุที่ทำให้เกิดอัคคีภัยได้ง่าย

การยางแห่งประเทศไทยสาขาเขาพนม จึงได้จัดทำแผนป้องกันและระงับอัคคีภัยขึ้น เพื่อเป็นการเตรียมความพร้อมการรองรับเหตุการณ์เมื่อเกิดเพลิงไหม้และเป็นแนวทางในการเตรียมความพร้อมเพื่อป้องกันและลดความเสี่ยงต่ออัคคีภัยที่อาจเกิดขึ้น หรือหากเกิดขึ้นแล้วก็สามารถระงับได้อย่างทันท่วงที ซึ่งเป็นส่วนหนึ่งที่จะสนับสนุนให้การดำเนินงานของการยางแห่งประเทศไทยสาขาเขาพนมเป็นไปโดยราบรื่นและมีความต่อเนื่อง และมีความมั่นใจว่าบุคลากรที่จะมีการเตรียมความพร้อมต่อภาวะฉุกเฉินจากการเกิดอัคคีภัยทำให้สามารถป้องกันและรักษาความปลอดภัยด้านอัคคีภัยได้ และรวมถึงการจัดให้มีการซ้อมแผนการระงับอัคคีภัยและการอพยพหนีไฟอย่างน้อยปีละ ๑ ครั้ง เพื่อให้บุคลากรได้มีความรู้ความเข้าใจเกิดความตระหนักถึงอันตรายที่เกิดจากอัคคีภัยตลอดจนสามารถปฏิบัติตามแผนป้องกันและระงับอัคคีภัยได้อย่างมีประสิทธิภาพ

สารบัญ

	หน้า
๑. วัตถุประสงค์.....	๑
๒. ขอบเขต.....	๑
๓. คำจำกัดความ.....	๒
๔. ข้อมูลทั่วไป.....	๔
๕. เอกสารอ้างอิง.....	๔
๖. ขั้นตอนการดำเนินงานป้องกันและระงับอัคคีภัย.....	๔
๖.๑ แผนป้องกันก่อนเกิดเหตุเพลิงไหม้.....	๔
๖.๑.๑ แผนการตรวจตรา.....	๔
๖.๑.๒ แผนการอบรม.....	๑๐
๖.๑.๓ แผนการรณรงค์ป้องกันและระงับอัคคีภัย.....	๑๐
๖.๒ แผนขณะเกิดเหตุเพลิงไหม้.....	๑๑
๖.๒.๑ แผนการดับเพลิง.....	๑๑
๖.๒.๒ แผนอพยพหนีไฟ.....	๑๒
๖.๓ แผนหลังเกิดเหตุเพลิงไหม้.....	๑๕
๖.๓.๑ แผนบรรเทาทุกข์.....	๑๕
๖.๓.๒ แผนการปฏิรูปฟื้นฟู.....	๑๕
ภาคผนวก	
คำสั่งแต่งตั้งแต่งตั้งคณะกรรมการความปลอดภัย อาชีวอนามัย และสภาพแวดล้อมในการทำงาน.....	๑๖

แผนป้องกันและระงับอัคคีภัย การยางแห่งประเทศไทยสาขาเขาพนม จัดทำขึ้นเพื่อความปลอดภัยของพนักงาน ลูกจ้าง และบุคคลภายนอกที่มาติดต่อหรือรับบริการภายในการยางแห่งประเทศไทยสาขาเขาพนม และเพื่อให้เป็นไปตามกฎกระทรวงกำหนดมาตรฐานในการบริหาร จัดการ และดำเนินการด้านความปลอดภัย อาชีวอนามัย และสภาพแวดล้อมในการทำงาน เกี่ยวกับการป้องกันและระงับอัคคีภัย พ.ศ. ๒๕๕๕ ซึ่งกำหนดให้สถานประกอบการใดๆที่มีลูกจ้างตั้งแต่ ๑๐ คนขึ้นไป ต้องจัดให้มีแผนป้องกันและระงับอัคคีภัยในสถานประกอบการ และจัดให้ลูกจ้างในสถานประกอบการเข้ารับการฝึกอบรมตามแผนจำนวนไม่น้อยกว่าร้อยละ ๔๐ ของแต่ละพื้นที่ โดยการอบรมประกอบด้วย การดับเพลิงขั้นต้น การปฐมพยาบาล การช่วยเหลือในกรณีฉุกเฉิน และต้องมีการฝึกซ้อมดับเพลิงและอพยพหนีไฟอย่างน้อยปีละ ๑ ครั้ง

๑. วัตถุประสงค์

เพื่อเป็นแนวทางปฏิบัติในการเตรียมพร้อมรองรับสถานการณ์ฉุกเฉินโดยเฉพาะการเกิดอัคคีภัย เพื่อให้สามารถป้องกันเหตุ และควบคุมเหตุฉุกเฉินที่จะเกิดในการยางแห่งประเทศไทยสาขาเขาพนมได้อย่างมีประสิทธิภาพสูงสุด โดยมีวัตถุประสงค์ดังนี้

- ๑.๑ เพื่อเป็นการป้องกันการสูญเสียทั้งชีวิตและทรัพย์สินจากอัคคีภัย
- ๑.๒ เพื่อสร้างความมั่นใจในเรื่องความปลอดภัย (กรณีเกิดอัคคีภัย) ต่อพนักงาน ลูกจ้าง และบุคคลภายนอกที่มาติดต่อหรือรับบริการภายในการยางแห่งประเทศไทยสาขาเขาพนม
- ๑.๓ เพื่อลดอัตราการเสี่ยงต่อการเกิดเหตุอัคคีภัย
- ๑.๔ เพื่อให้เป็นไปตามกฎกระทรวงกำหนดมาตรฐานในการบริหาร จัดการ และดำเนินการด้านความปลอดภัย อาชีวอนามัย และสภาพแวดล้อมในการทำงานเกี่ยวกับการป้องกันและระงับอัคคีภัย

หลักการจัดทำแผน ควรประกอบด้วยหลักสำคัญ ดังนี้

๑. แต่งตั้งคณะทำงานขึ้นมาจัดทำแผน ประกอบด้วย ผู้บริหารและผู้ปฏิบัติที่เกี่ยวข้อง
๒. แผนกำหนดบุคคลรับผิดชอบ และพื้นที่ที่ต้องรับผิดชอบอย่างชัดเจน
๓. แผนที่ต้องปฏิบัติขณะเกิดเหตุเพลิงไหม้ต้องชัดเจน ไม่คลุมเครือเพราะจะเป็นช่วงเวลาที่ต้องการความรวดเร็วในการปฏิบัติและถูกต้องแม่นยำ ควรฝึกซ้อมอย่างน้อยปีละ ๑ ครั้ง จะทำให้ผู้ปฏิบัติมีความมั่นใจและปฏิบัติได้ถูกต้องเมื่อเกิดเหตุการณ์ขึ้น

๒. ขอบเขต

แผนป้องกันและระงับอัคคีภัย ฉบับนี้ ใช้สำหรับ “พื้นที่การยางแห่งประเทศไทยสาขาเขาพนม” เท่านั้น โดยครอบคลุมถึงพนักงาน ลูกจ้าง และบุคคลภายนอกซึ่งมีองค์ประกอบของแผนที่ต้องดำเนินการในภาวะการณ์ต่างกัน คือ ก่อนเกิดเหตุอัคคีภัย ขณะเกิดเหตุอัคคีภัย และหลังเกิดเหตุอัคคีภัย มีรายละเอียดดังนี้

๑.ก่อนเกิดเหตุเพลิงไหม้ จะประกอบด้วย แผนป้องกันอัคคีภัยต่าง ๆ ๓ แผน คือ แผนการตรวจตราแผนการอบรม และแผนการรณรงค์ป้องกันอัคคีภัย

๒.ขณะเกิดเหตุเพลิงไหม้ จะประกอบด้วย แผนเกี่ยวกับการดับเพลิง และลดความสูญเสียชีวิต โดยประกอบด้วยแผนต่าง ๆ ๒ แผน คือ แผนการดับเพลิง และแผนอพยพหนีไฟ

๓.หลังเกิดเหตุเพลิงไหม้ จะประกอบด้วยแผนที่จะต้องดำเนินการเมื่อเหตุเพลิงไหม้สงบลงแล้ว ๒ แผน คือ แผนบรรเทาทุกข์ ซึ่งดำเนินการต่อเนื่องจากภาวะเกิดเหตุเพลิงไหม้ และแผนปฏิรูปฟื้นฟู

๓. คำจำกัดความ

บุคลากร	หมายถึง	พนักงาน ลูกจ้างของส่วนราชการซึ่งปฏิบัติงานในการยางแห่งประเทศไทยสาขาเขาพนม
บุคคลภายนอก	หมายถึง	ผู้ที่มาปฏิบัติงานภายในการยางแห่งประเทศไทยสาขาเขาพนม หรือมารับบริการ
เจ้าหน้าที่รักษาความปลอดภัย	หมายถึง	เจ้าหน้าที่ดูแลรักษาความปลอดภัยของการยางแห่งประเทศไทยสาขาเขาพนมทำหน้าที่ดูแลทรัพย์สินของหน่วยงาน ทั้งในเวลางานปกติและช่วงกลางคืน
อัคคีภัย	หมายถึง	ภัยที่เกิดจากไฟ
เหตุฉุกเฉิน	หมายถึง	เหตุการณ์ที่ไม่พึงประสงค์ อันเป็นเหตุให้เกิดความไม่ปลอดภัยสามารถแพร่กระจายและสร้างความเสียหายอย่างรุนแรงต่อชีวิตและทรัพย์สินต่อผู้ปฏิบัติงานในการยางแห่งประเทศไทยสาขาเขาพนม และบุคคลที่ ๓ รวมถึงผลกระทบต่อสิ่งแวดล้อมสภาพแวดล้อมในการทำงาน และอาจจำเป็นต้องอพยพผู้ปฏิบัติงานออกจากบริเวณที่เกิดเหตุ นั้น ๆ ซึ่งเหตุฉุกเฉินอาจเกิดขึ้นได้แก่ เพลิงไหม้ ก๊าซรั่วไหล ภัยจากธรรมชาติ สิ่งก่อสร้างพังทลาย อุบัติเหตุ เป็นต้น
การควบคุมเหตุฉุกเฉิน	หมายถึง	แนวทางการปฏิบัติงานของทีมฉุกเฉินและผู้ที่เกี่ยวข้อง เพื่อควบคุมเหตุฉุกเฉินที่เกิดขึ้นให้อยู่ในภาวะที่ก่อให้เกิดอันตรายหรือสร้างความเสียหายต่อพนักงาน ลูกจ้าง บุคคลภายนอก และทรัพย์สินของการยางแห่งประเทศไทยสาขาเขาพนม และส่งผลกระทบต่อสิ่งแวดล้อมให้น้อยที่สุด รวมไปถึงแผนการปฏิบัติตนเมื่อเกิดเหตุฉุกเฉิน โดยแผนการปฏิบัติงานดังกล่าวรวมเรียกว่า “แผนฉุกเฉิน (Emergency Plan)”
ศูนย์บัญชาการเหตุฉุกเฉิน	หมายถึง	สถานที่ที่จัดตั้งขึ้นเพื่อใช้เป็นศูนย์กลางในการบัญชาการ และประสานงานงานกับทีมงานต่าง ๆ ทั้งทีมสนับสนุนภายในและภายนอก
เสียงสัญญาณ	หมายถึง	เสียงสัญญาณแจ้งเหตุที่กำหนดไว้ เพื่อแจ้งให้ทราบทั่วกันว่าเหตุอันตรายที่เกิดขึ้นเป็นเหตุเข้าสู่สภาวะฉุกเฉินให้รีบอพยพไปยังจุดรวมพล
จุดรวมพล	หมายถึง	พื้นที่ที่ปลอดภัยซึ่งกำหนดไว้สำหรับการรวมพลกรณีเหตุฉุกเฉิน

อพยพ	หมายถึง	การย้ายจากพื้นที่เกิดเหตุฉุกเฉินไปยังพื้นที่ปลอดภัย (จุดรวมพล) อย่างเป็นระบบทั้งผู้ปฏิบัติงานและอุปกรณ์ หรือยานพาหนะ ภายใต้การควบคุมของหัวหน้าทีมอพยพ
ทีมปฏิบัติการฉุกเฉิน	หมายถึง	ทีมที่จัดตั้งขึ้นเพื่อเข้าระงับหรือบรรเทาเหตุการณ์ไม่ให้ลุกลามถึงขั้นรุนแรง
ระดับความรุนแรงของเหตุฉุกเฉิน	หมายถึง	<p>ระดับเหตุการณ์ของเหตุฉุกเฉินที่กำหนดขึ้นตามความรุนแรงของสถานการณ์ซึ่งแบ่งออกเป็น ๓ ระดับ ดังนี้</p> <p>(๑) เหตุฉุกเฉินระดับ ๑ หมายถึง การเกิดสภาพการณ์ที่มีผลต่อความสูญเสียของคน ทรัพย์สิน กระบวนการทำงาน หรือมีผลกระทบต่อสภาพแวดล้อมเล็กน้อย สามารถควบคุมเหตุฉุกเฉินนั้นได้โดยผู้ปฏิบัติงานหรือผู้พบเห็นเหตุการณ์</p> <p>(๒) เหตุฉุกเฉินระดับ ๒ หมายถึง การเกิดสภาพการณ์ที่มีผลต่อความสูญเสียของคน ทรัพย์สิน กระบวนการทำงาน หรือมีผลกระทบต่อสภาพแวดล้อม และไม่สามารถควบคุมเหตุฉุกเฉินนั้นได้โดยผู้ปฏิบัติงานหรือผู้พบเห็นเหตุการณ์ จำเป็นต้องมีการอพยพ แต่สามารถควบคุมเหตุการณ์นั้นได้โดยทีมปฏิบัติการฉุกเฉินของการยางแห่งประเทศไทย สาขาเขาพนม</p> <p>(๓) เหตุฉุกเฉินระดับ ๓ หมายถึง การเกิดสภาพการณ์ที่มีผลต่อความสูญเสียของคนขั้นทุพพลภาพหรือเสียชีวิต ทรัพย์สิน กระบวนการทำงาน หรือมีผลกระทบต่อสภาพแวดล้อมเสียหายขั้นร้ายแรง และไม่สามารถควบคุมเหตุฉุกเฉินนั้นได้โดยทีมปฏิบัติการฉุกเฉิน จำเป็นต้องมีการอพยพและขอความช่วยเหลือจากหน่วยงานภายนอกเข้ามาควบคุมเหตุการณ์</p>
ระดับสถานะความปลอดภัย	หมายถึง	<p>(๑) ระดับสีเหลือง เพลิงไหม้ขยายตัวในเวลา ๕-๑๐ นาที (ไม่สามารถดับไฟได้เองในเวลาน้อยกว่า ๕ นาที)</p> <p>(๒) ระดับสีแดง เพลิงไหม้ขยายตัวมากกว่า ๑๐ นาที (ไม่สามารถดับไฟได้ต้องประสานกับหน่วยงานภายนอก)</p> <p>(๓) ระดับสีเขียว เพลิงไหม้สงบลง</p>

๔. ข้อมูลทั่วไป

๔.๑ ที่ตั้ง การยางแห่งประเทศไทยสาขาเขาพนม ตั้งอยู่เลขที่ ๔-๔/๒ หมู่ ๕ ถนนห้วยเสียด-หนองไชยแก้ว ตำบลเขาพนม อำเภอเขาพนม จังหวัดกระบี่ รหัสไปรษณีย์ ๘๑๑๔๐ หมายเลขโทรศัพท์ ๐๗๕-๖๘๘๓๖๕

๔.๒ ลักษณะอาคารเป็นอาคารคอนกรีตเสริมเหล็ก จำนวน ๓ คูหา ๒ ชั้น มีพื้นที่ใช้สอยรวมทั้งหมดของทุกอาคาร จำนวน ๖๖๐ ตารางเมตร ประกอบด้วย

๔.๒.๑ ห้องเลขที่ ๔ (คูหาที่ ๑) ชั้นที่ ๑ ที่ทำการแผนกการเงินและบัญชี และห้องรับประทานอาหาร ชั้นที่ ๒ ห้องทำงานผู้อำนวยการการยางแห่งประเทศไทยสาขาเขาพนม

๔.๒.๒ ห้องเลขที่ ๔/๑ (คูหาที่ ๒) ชั้นที่ ๑ ที่ทำการแผนกธุรการและพัสดุ ชั้นที่ ๒ ห้องประชุมขนาดกลาง (เชื่อมต่อกับห้องเลขที่ ๔/๒ (คูหาที่ ๓))

๔.๒.๓ ห้องเลขที่ ๔/๒ (คูหาที่ ๓) ชั้นที่ ๑ ที่ทำการแผนกปฏิบัติการและแผนกส่งเสริมสถาบันเกษตรกรและตลาด ชั้นที่ ๒ ห้องประชุมขนาดกลาง (เชื่อมต่อกับห้องเลขที่ ๔/๑ (คูหาที่ ๒))

๕. เอกสารอ้างอิง

แนวการจัดทำแผนป้องกันและระงับอัคคีภัย ตามกฎกระทรวงกำหนดมาตรฐานในการบริหารจัดการ และดำเนินการด้านความปลอดภัย อาชีวอนามัย และสภาพแวดล้อมในการทำงาน เกี่ยวกับการป้องกันและระงับอัคคีภัย พ.ศ. ๒๕๕๕ ข้อ ๔ สำนักความปลอดภัยแรงงาน กรมสวัสดิการและคุ้มครองแรงงาน

๖. ขั้นตอนการดำเนินงานป้องกันและระงับอัคคีภัย

๖.๑ แผนป้องกันก่อนเกิดเหตุเพลิงไหม้

๖.๑.๑ **แผนการตรวจตรา** เป็นแผนการสำรวจความเสี่ยงและตรวจตรา เพื่อเฝ้าระวังป้องกัน และขจัดต้นเหตุของการเกิดเพลิงไหม้ โดยกำหนดบุคคลและพื้นที่ที่รับผิดชอบ ตรวจตราจุดเสี่ยงต่าง ๆ เช่น จุดที่เสี่ยงต่อการเกิดเหตุเพลิงไหม้ จุดที่มีการใช้และเก็บวัสดุไวไฟ จุดที่เก็บของเสียติดไฟง่าย จุดที่อาจก่อกำเนิดเชื้อเพลิง จุดที่เป็นแหล่งความร้อนต่าง ๆ จุดติดตั้งอุปกรณ์ดับเพลิงและสภาพของอุปกรณ์ และทางหนีไฟ

ในการจัดทำแผนควรมีข้อมูลต่าง ๆ ดังต่อไปนี้ เชื้อเพลิง สารเคมี สารไวไฟ ระบบไฟฟ้า จุดที่มีโอกาสเสี่ยงต่อการเกิดเพลิงไหม้ งานที่มีประกายไฟ และต้องมีการบันทึกข้อมูลเกี่ยวกับ คุณสมบัติลักษณะการลุกไหม้ปริมาณของสารอันตรายที่มีอยู่สูงสุด ชนิดของสารดับเพลิงและปริมาณที่ต้องใช้ เพื่อใช้ประกอบการวางแผนตรวจตรา

มาตรการป้องกันและระงับอัคคีภัย เพื่อให้ชีวิตและทรัพย์สินทั้งหมดของการยางแห่งประเทศไทยสาขาเขาพนมมีความปลอดภัยจากอัคคีภัย มีการกำหนดมาตรการป้องกันและระงับอัคคีภัย ดังนี้

๑. จัดให้มีระบบป้องกันและระงับอัคคีภัย ทั้งด้านการจัดให้มีอุปกรณ์ดับเพลิง การจัดเก็บวัสดุไวไฟและวัสดุระเบิด เป็นต้น

๒. จัดให้มีแผนป้องกันและระงับอัคคีภัย ทั้งด้านการตรวจตรา การอบรม การรณรงค์ป้องกันอัคคีภัย การดับเพลิง การอพยพหนีไฟ การบรรเทาทุกข์ และการปฏิรูปฟื้นฟูเมื่อเกิดอัคคีภัยขึ้นแล้ว

๓. จัดให้มีช่องทาง/เส้นทางหนีไฟสู่ทางออกภายนอกตามมาตรฐานที่กฎหมายกำหนด

๔. ทางออกสุดท้าย ควรเป็นเส้นทางที่ไปสู่บริเวณที่ปลอดภัย เช่น ถนน สนาม ฯลฯ

๕. ประตูที่ใช้ในเส้นทางหนีไฟ ต้องติดตั้งในจุดที่เห็นชัดเจน ไม่มีสิ่งกีดขวาง และเป็นประตูที่เปิดออกภายนอกอาคารไม่มีการผูกปิดหรือล่ามโซ่ โดยประตูห้องที่ใช้เป็นเส้นทางหนีไฟ ต้องเป็นประตูชนิดที่เปิดเข้า-ออกได้ง่าย

๖. จัดให้มีอุปกรณ์ดับเพลิงแบบมือถือที่สามารถดับเพลิงชนิด เอ บี ซี และดี และระบบดับเพลิงพร้อมอุปกรณ์ประกอบ โดยติดตั้งในที่ที่เห็นได้ชัดเจน และสามารถหยิบใช้งานได้สะดวกโดยไม่มีสิ่งกีดขวาง

๗. จัดให้มีการตรวจสอบสภาพของอุปกรณ์ดับเพลิงแบบมือถือ มีการซ่อมบำรุง และตรวจตราให้มีสารเคมีที่ใช้ในการดับเพลิงตามปริมาณที่กำหนดตามชนิดของอุปกรณ์ดับเพลิงแบบมือถือ อย่างน้อยปีละ ๒ ครั้ง (ทุก ๖ เดือน)

๘. จัดเตรียมน้ำสำรองไว้ใช้ในการดับเพลิง

๙. จัดให้มีบุคลากรเข้ารับการฝึกอบรมการดับเพลิงขั้นต้น จากหน่วยงานที่ได้รับการรับรองจากกรมสวัสดิการและคุ้มครองแรงงาน

๑๐. ป้องกันอัคคีภัยจากการทำงานที่เกิดจากการเสียดสีเสียดทานของเครื่องมือที่ก่อให้เกิดประกายไฟหรือความร้อนสูงที่อาจทำให้เกิดการลุกไหม้ เช่น การซ่อมบำรุง หรือหยุดพักการใช้งาน

๑๑. มีการจัดเก็บและแยกวัตถุไวไฟ หรือวัตถุระเบิด รวมถึงวัตถุที่เมื่ออยู่ร่วมกันแล้วจะเกิดปฏิกิริยา หรือการสะสมทำให้กลายเป็นวัตถุไวไฟ หรือวัตถุระเบิดไม่ให้ปะปนกัน และเก็บในห้องที่มีผนังทนไฟ และประตูทนไฟที่ปิดได้เอง และปิดกุญแจทุกครั้งเมื่อไม่มีการปฏิบัติงานในห้องนั้นแล้ว

๑๒. วัตถุที่ไวต่อการเกิดปฏิกิริยาแล้วเกิดลุกไหม้ได้นั้น ต้องแยกเก็บไว้ต่างหาก โดยอยู่ห่างจากอาคารและวัตถุติดไฟในระยะที่ปลอดภัย

๑๓. ควบคุมมิให้เกิดการรั่วไหลหรือการระเหยของวัตถุไวไฟ หรือวัตถุระเบิดที่จะเป็นสาเหตุให้เกิดการติดไฟ

๑๔. จัดทำป้าย “ห้ามสูบบุหรี่” บริเวณพื้นที่เก็บวัตถุไวไฟ

๑๕. จัดให้บุคลากรที่มีหน้าที่เกี่ยวกับการป้องกันและระงับอัคคีภัย ได้รับการฝึกอบรมเกี่ยวกับการป้องกันและระงับอัคคีภัย การใช้อุปกรณ์ต่าง ๆ ในการดับเพลิง การปฐมพยาบาล และการช่วยเหลือกรณีฉุกเฉิน

๑๖. จัดให้มีการฝึกซ้อมดับเพลิงและฝึกซ้อมอพยพหนีไฟให้บุคลากรออกจากอาคารไปตามเส้นทางหนีไฟอย่างน้อยปีละ ๑ ครั้ง

ทั้งนี้ เพื่อให้เป็นไปตามมาตรการป้องกันและระงับอัคคีภัย ควรกำหนดหน้าที่ความรับผิดชอบ ดังนี้

๑. ผู้บริหาร (หมายถึง ผู้อำนวยการ/คปอ.ส่วนงาน) มีหน้าที่ความรับผิดชอบ ดังนี้

(๑) จัดสรรงบประมาณเพื่อการสนับสนุนการวางแผนหน่วยงาน ระบบ และเทคโนโลยีใหม่ ๆ โดยคำนึงถึงอันตรายที่อาจเกิดขึ้น และมาตรการป้องกันอัคคีภัย

(๒) ติดตามตรวจสอบการดำเนินงานต่าง ๆ ที่เกี่ยวกับการควบคุมป้องกันอัคคีภัยและให้มีการฝึกซ้อมดับเพลิงและอพยพประจำปีตามแผนปฏิบัติการป้องกันและรองรับเหตุฉุกเฉิน กรณีเกิดอัคคีภัยของหน่วยงาน

๒. หัวหน้างาน/ผู้ควบคุมงาน (หมายถึง หัวหน้าแผนก) มีหน้าที่ความรับผิดชอบ ดังนี้

- (๑) กำหนดพื้นที่ ควบคุมกระบวนการทำงาน เครื่องมือ เครื่องจักรที่อาจก่อให้เกิดอัคคีภัย
- (๒) กำหนดมาตรฐานการปฏิบัติงานให้ปลอดภัยจากอัคคีภัย
- (๓) ควบคุมสาเหตุการเกิดประกายไฟ เปลวไฟจากการใช้งาน หรือวิธีการทำงานอื่น ๆ ที่อาจก่อให้เกิดอัคคีภัย เช่น การเชื่อม การตัด การขัด ท่อร้อนต่าง ๆ ตลอดจนการเคลื่อนย้าย และขนส่งสารไวไฟ
- (๔) กำกับควบคุมผู้ปฏิบัติงาน หรือ บุคคลภายนอกที่ปฏิบัติงานเกี่ยวกับการก่อให้เกิดประกายไฟ เปลวไฟต่าง ๆ ภายในพื้นที่ปฏิบัติงาน ให้ปฏิบัติตามข้อบังคับของส่วนงาน เพื่อป้องกันการเกิดอัคคีภัยในสถานที่ทำงาน และวิธีทำงานที่มีสภาพความเสี่ยงต่อการเกิดอัคคีภัยที่กำหนดไว้

๓. เจ้าหน้าที่ความปลอดภัยในการทำงาน/ผู้ช่วยเจ้าหน้าที่ความปลอดภัยในการทำงาน (จปง.) มีหน้าที่ความรับผิดชอบ ดังนี้

- (๑) กำหนดรายละเอียดของแผนปฏิบัติการป้องกันและรองรับเหตุฉุกเฉิน กรณีเกิดอัคคีภัย (Fire Emergency Response Plan)
- (๒) จัดให้มีการอบรมและปฏิบัติตามแผนปฏิบัติการป้องกันและรองรับเหตุฉุกเฉิน
- (๓) จัดทำบัญชีรายชื่อ หมายเลขโทรศัพท์ ที่อยู่ของหน่วยบริการฉุกเฉิน เช่น โรงพยาบาล สถานีดับเพลิง (Emergency Contact Name Lists) รวมถึงโครงสร้างองค์กรการตอบโต้เหตุฉุกเฉิน กรณีอัคคีภัย (Fire Emergency Response Organization Chart)
- (๔) ร่วมตรวจสอบสถานที่เสี่ยงต่อการเกิดอัคคีภัยในการยางแห่งประเทศไทยสาขาเขาพนม
- (๕) ดูแลรับผิดชอบให้มีการตรวจสอบบำรุงเครื่องดับเพลิง อุปกรณ์ดับเพลิง และระบบดับเพลิงให้อยู่ในสภาพที่พร้อมใช้งานได้ตลอดเวลา
- (๖) ประชุมคณะทำงานจัดทำแผนฯ ฉุกเฉิน และพัฒนาปรับปรุงแผนปฏิบัติการป้องกันและรองรับเหตุฉุกเฉิน กรณีอัคคีภัย

๔. ผู้ปฏิบัติงาน/ผู้มาติดต่องาน/ผู้เกี่ยวข้อง (หมายถึง พนักงาน ลูกจ้าง รวมถึงบุคคลภายนอกเข้ารับบริการ) มีหน้าที่ความรับผิดชอบ ดังนี้

(๑) ห้ามกระทำการใด ๆ ที่ก่อให้เกิดประกายไฟ เปลวไฟ อันที่ไม่ได้เกิดจากการทำงานในบริเวณที่หวงห้ามโดยเด็ดขาด

(๒) ห้ามสูบบุหรี่ในบริเวณที่มีป้ายที่แสดงถึง “สารไวไฟห้ามสูบบุหรี่” หรือ “วัตถุระเบิด” หรือ “ห้ามสูบบุหรี่” หรือ ในพื้นที่ก่อสร้าง ยกเว้นบริเวณพื้นที่จัดให้เท่านั้น

(๓) ห้ามซ่อมแซมเครื่องจักร เครื่องมือ ในบริเวณที่มีวัตถุไวไฟ หรือวัสดุติดไฟได้ง่าย ก่อนได้รับอนุญาต เมื่อได้รับอนุญาตต้องปฏิบัติตามขั้นตอน และวิธีการที่ปลอดภัย ดังนี้

(๓.๑) ปิดกั้น/แยกอุปกรณ์บริเวณที่ปฏิบัติงานออกจากบริเวณอื่น ไว้นที่ปลอดภัย

(๓.๒) ทำความสะอาดอุปกรณ์/บริเวณที่ปฏิบัติงาน และบริเวณใกล้เคียง ที่ไม่มีสารเคมี วัตถุไวไฟ หรือวัตถุที่ติดไฟ

(๓.๓) ตัดกระแสไฟฟ้าของอุปกรณ์/เครื่องจักรที่ใช้ไฟฟ้า และมีป้ายเตือนให้เรียบร้อย ก่อนซ่อมแซม

(๓.๔) นำอุปกรณ์ดับเพลิงเตรียมพร้อมเพื่อใช้งานในกรณีฉุกเฉิน

(๓.๕) สวมใส่อุปกรณ์ป้องกันอันตรายส่วนบุคคลให้เหมาะสมและปลอดภัย

(๓.๖) ตรวจสอบการรั่วไหลของสารเคมีและก๊าซ กรณีที่ต้องทำงานในพื้นที่ที่มีวัตถุไวไฟและวัตถุที่สามารถระเบิดได้

(๔) ปฏิบัติตามข้อปฏิบัติเพื่อป้องกันการเกิดอัคคีภัยในสถานที่ทำงาน และวิธีการทำงานที่มีสภาพเสี่ยงต่อการเกิดอัคคีภัยที่กำหนดไว้

๕. ทีมระงับเหตุเพลิงไหม้และผจญเพลิง (Fireman) หน้าที่ที่ต้องดำเนินการของทีมระงับเหตุเพลิงไหม้และผจญเพลิง (Fireman) มีดังนี้

(๑) จัดทำแผนการวางแผนตรวจตรา เกี่ยวกับ วัตถุไวไฟ แผนผังทางหนีไฟ และเหตุฉุกเฉินต่าง ๆ ร่วมกับเจ้าหน้าที่ความปลอดภัยในการทำงาน และผู้ที่มีเกี่ยวข้อง

(๒) จัดทำแผนอพยพและแผนเผชิญเหตุ ในแต่ละชั้น

(๓) อบรมให้ความรู้ในการตอบโต้เหตุฉุกเฉินเบื้องต้น

(๔) ตรวจสอบเส้นทางและบันไดหนีไฟ ในพื้นที่ทำงานทุกชั้น ให้อยู่ในสภาพพร้อมใช้งาน

(๕) ตรวจสอบเครื่องดับเพลิง อุปกรณ์ดับเพลิง และระบบดับเพลิง ในพื้นที่ทำงานทุกชั้น ให้อยู่ในสภาพพร้อมใช้งาน

(๖) ตรวจสอบพื้นที่ที่มีการทำงานเกี่ยวกับประกายไฟ และงานก่อให้เกิดความเสี่ยงที่จะเกิดอัคคีภัย ร่วมกับเจ้าหน้าที่ความปลอดภัยในการทำงาน และผู้ที่เกี่ยวข้อง

(๗) รายงานผลการตรวจตราให้หัวหน้าหน่วยงานทราบ

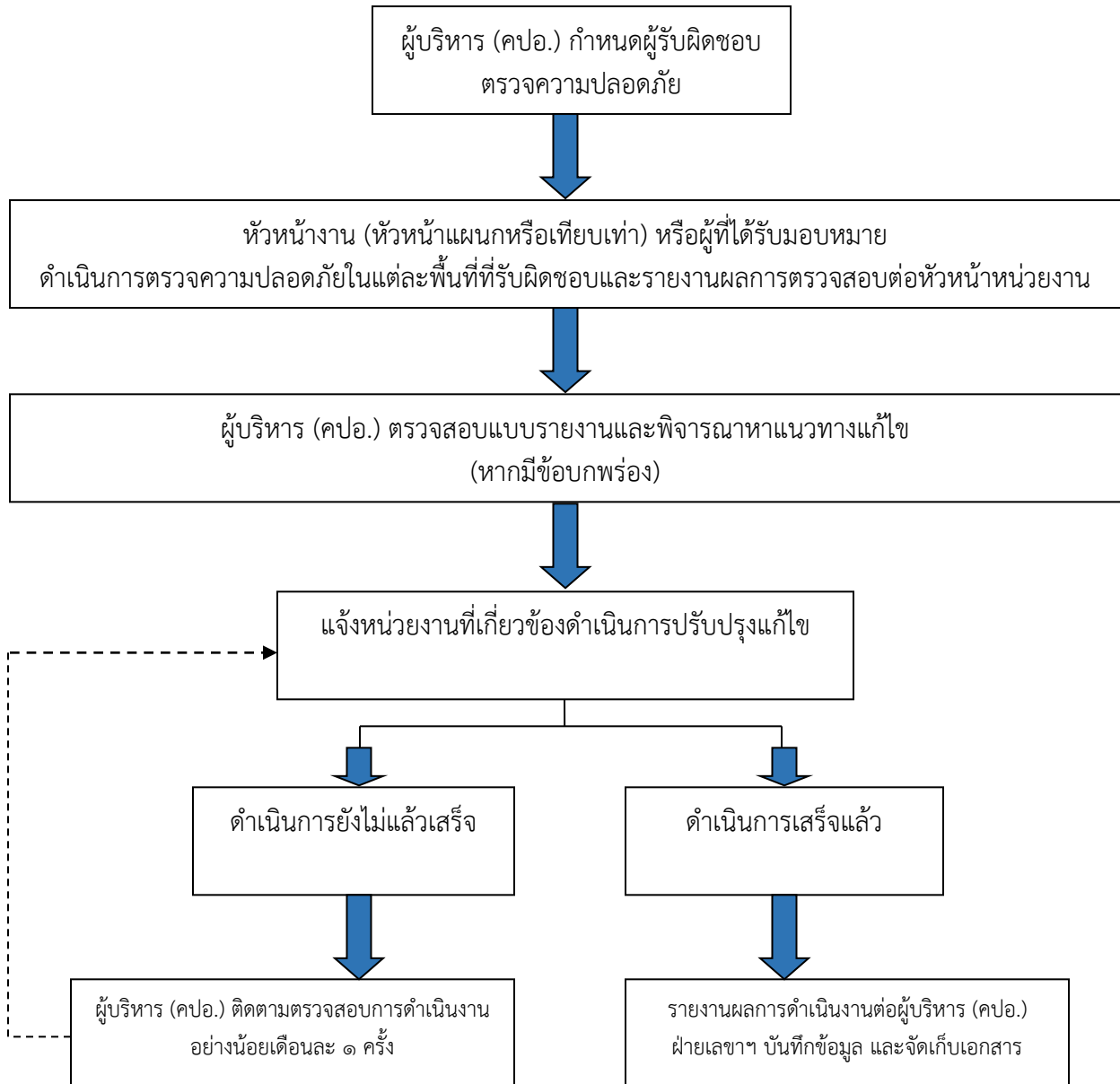
การสำรวจค้นหาความเสี่ยงตามพื้นที่ต่าง ๆ ของอาคาร

อาคาร/สถานที่	แผนกที่ทำงาน	สารเชื้อเพลิง/ สารไวไฟ	จุดกำเนิดความร้อน/ จุดเสี่ยงที่อาจเกิดไฟไหม้
ห้องเลขที่ ๔ (๒ ชั้น)	ห้องทำงาน ผอ./ แผนกการเงินฯ	เอกสาร / เฟอร์นิเจอร์ / แก๊สหุงต้ม	ตู้ควบคุมระบบจ่ายไฟ จุดเชื่อมต่อไฟ เครื่องใช้ไฟฟ้า อุปกรณ์อิเล็กทรอนิกส์
ห้องเลขที่ ๔/๑ (๒ ชั้น)	แผนกธุรการฯ / ห้องประชุม	เอกสาร / เฟอร์นิเจอร์	ตู้ควบคุมระบบจ่ายไฟ จุดเชื่อมต่อไฟ เครื่องใช้ไฟฟ้า อุปกรณ์อิเล็กทรอนิกส์
ห้องเลขที่ ๔/๒ (๒ ชั้น)	แผนกปฏิบัติการ/ แผนกส่งเสริมฯ / ห้องประชุม	เอกสาร / เฟอร์นิเจอร์	ตู้ควบคุมระบบจ่ายไฟ จุดเชื่อมต่อไฟ เครื่องใช้ไฟฟ้า อุปกรณ์อิเล็กทรอนิกส์

การตรวจสอบระบบอุปกรณ์ประกอบของอาคาร เพื่อการป้องกันและระงับอัคคีภัย

รายการ	ความถี่ในการตรวจสอบ	ผู้รับผิดชอบ/ตรวจสอบ
๑. การตรวจทดสอบ ประสิทธิภาพถังดับเพลิง	ปีละ ๑ ครั้ง	หน่วยงาน ภายนอก
๒. การตรวจจสอบรับรอง ระบบไฟฟ้า(Electrical Systems)	ปีละ ๑ ครั้ง	หน่วยงานภายนอก (รับรองโดยวิศวกร)

ผังขั้นตอนการตรวจความปลอดภัยในภาวะปกติ



๖.๑.๒ แผนการอบรม คณะกรรมการความปลอดภัยฯ ร่วมกับกองความปลอดภัยอาชีวอนามัยและแรงงานสัมพันธ์ฝ่ายทรัพยากรมนุษย์ กำหนดให้มีการจัดการอบรมภาคบังคับตามที่กฎหมายกำหนดให้กับบุคลากรทุกคนเพื่อให้สามารถปฏิบัติงานได้อย่างปลอดภัยและมีความพร้อมต่อเหตุฉุกเฉิน โดยได้บรรจุกิจกรรมไว้ในแผนปฏิบัติการด้านทรัพยากรบุคคลประจำปี โดยมีหลักสูตรดังนี้

ลำดับ	หลักสูตรฝึกอบรม	กลุ่มเป้าหมาย	ความถี่	ผู้รับผิดชอบ
๑.	การดับเพลิงขั้นต้น	พนักงานและลูกจ้างไม่น้อยกว่าร้อยละ ๔๐ ของจำนวนพนักงานและลูกจ้างทั้งหมดในแต่ละหน่วยงาน	อบรมในกรณีมีผู้ผ่านการอบรมต่ำกว่าร้อยละ ๔๐ ของจำนวนพนักงานและลูกจ้างทั้งหมดในแต่ละหน่วยงาน	คปอ. / จปง.
๒.	การฝึกซ้อมดับเพลิงและฝึกซ้อมอพยพหนีไฟ	พนักงานและลูกจ้างทุกคน	อย่างน้อยปีละ ๑ ครั้ง	คปอ. / จปง.
๓.	ชี้แจงแผนป้องกันและระงับอัคคีภัย	พนักงานที่มีหน้าที่รับผิดชอบในแผน	อย่างน้อยปีละ ๑ ครั้ง	คปอ. / จปง.
๔.	การปฐมพยาบาลเบื้องต้น	พนักงานและลูกจ้างทุกคน	อย่างน้อยปีละ ๑ ครั้ง	คปอ. / จปง.
๕.	เจ้าหน้าที่ความปลอดภัยในระดับหัวหน้างาน	พนักงานระดับหัวหน้าแผนกหรือเทียบเท่าทุกคน	เมื่อมีการแต่งตั้งให้ดำรงตำแหน่ง	คปอ. / จปง.
๖.	เจ้าหน้าที่ความปลอดภัยในการทำงานระดับบริหาร	พนักงานระดับบริหารทุกคน	เมื่อมีการแต่งตั้งให้ดำรงตำแหน่ง	คปอ. / จปง.

๖.๑.๓ แผนการรณรงค์ป้องกันและระงับอัคคีภัย เป็นการสร้างความสนใจ และสร้างความตระหนักในอันตรายและผลกระทบจากการเกิดเพลิงไหม้ ในการรณรงค์ป้องกันอัคคีภัย ควรกำหนดผู้รับผิดชอบ ระยะเวลาดำเนินการ และงบประมาณให้ชัดเจน

การรณรงค์ป้องกันอัคคีภัยอาจดำเนินการได้หลายรูปแบบ เช่น

- การทำแผ่นพับ ใบปลิว
- การประชาสัมพันธ์ ผ่านทางกิจกรรม Morning talk กลุ่มใหญ่ และกลุ่มย่อย
- การจัดกิจกรรม ๕ ส.
- การขออนุญาตทำงานที่ก่อให้เกิดความร้อน และประกายไฟ (Hot Work Permit)
- การกำหนดมาตรการ และบทลงโทษ เช่น การห้ามสูบบุหรี่ ห้ามจัดเก็บสารไวไฟในอาคาร การทำงานก่อประกายไฟ และไม่มีการเตรียมการเพื่อความปลอดภัย

๖.๒ แผนขณะเกิดเหตุเพลิงไหม้

๖.๒.๑ แผนการดับเพลิง ผู้พบเหตุการณ์คนแรกทำการดับเพลิงขั้นต้นด้วยถังดับเพลิงแบบมือถือ และหากเป็นนอกเวลาราชการ ต้องรู้ตำแหน่งที่ตั้งเมนสวิทซ์ตัดตอนทางไฟฟ้า (Cut-out) ควรรีบตัดไฟลงก่อน รีบแจ้งเหตุที่พนักงานรักษาความปลอดภัย เพื่อช่วยกันดับเพลิง

กรณีไม่สามารถควบคุมเพลิงได้ให้รีบปิดหน้าต่าง ประตู ในบริเวณที่เกิดเหตุโดยเร็วที่สุด ส่งสัญญาณแจ้งเหตุเพลิงไหม้ที่ใกล้ที่สุด แล้วแจ้งเทศบาลตำบลเขาพนม โทร ๐๗๕-๖๘๘๐๔๑ และรายงานต่อผู้อำนวยการการยางแห่งประเทศไทยสาขาเขาพนม เพื่อแจ้งผู้อำนวยการการยางแห่งประเทศไทยจังหวัดกระบี่ต่อไป

แผนการปฏิบัติงานขณะเกิดเหตุเพลิงไหม้



๖.๒.๒ แผนอพยพหนีไฟ กำหนดขึ้นเพื่อความปลอดภัยของชีวิตและทรัพย์สินพนักงาน ลูกจ้างของการยางแห่งประเทศไทยสาขาเขาพนม และบุคคลภายนอก ในขณะที่เกิดเหตุเพลิงไหม้

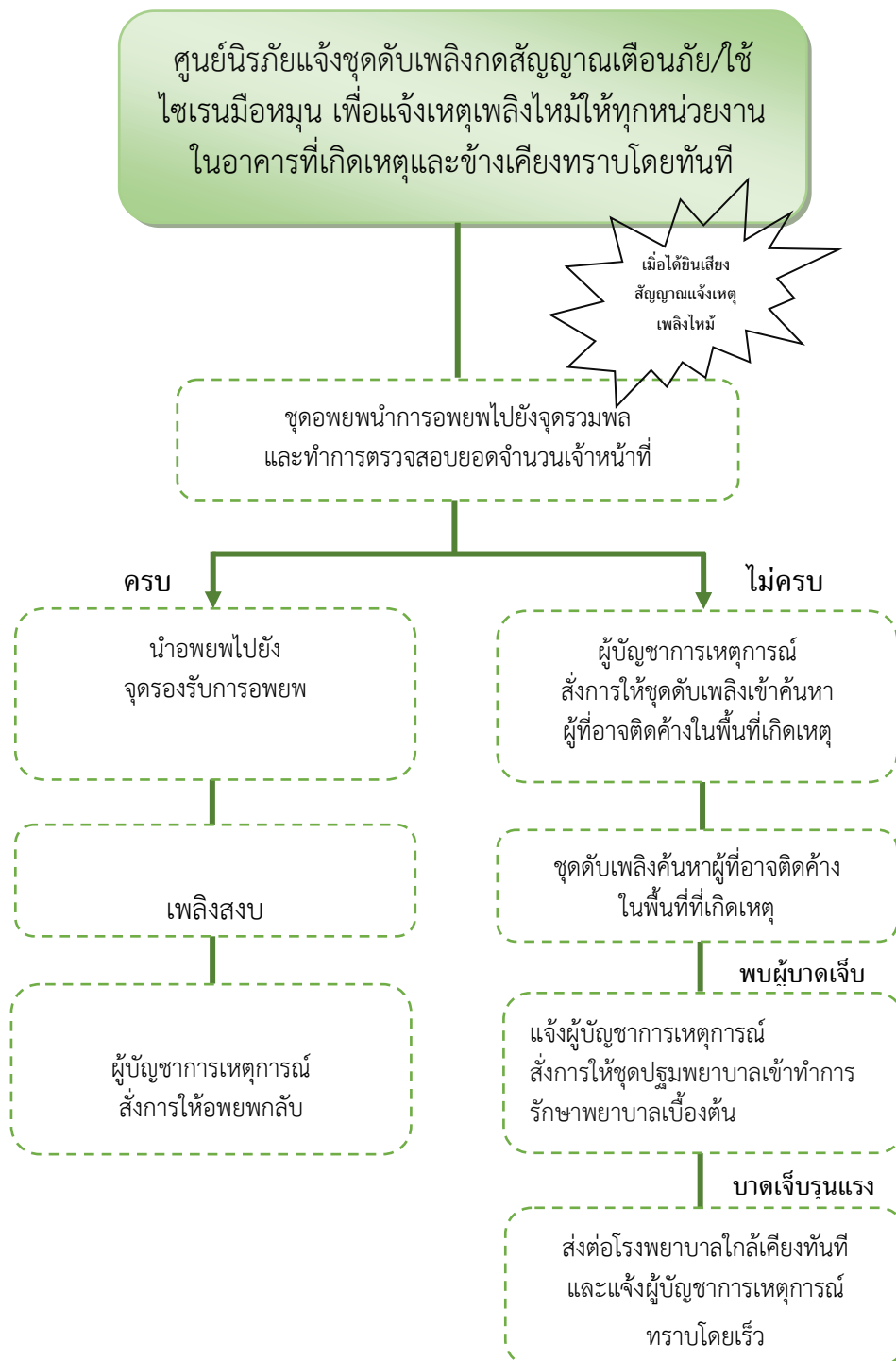
แผนอพยพหนีไฟ ควรกำหนดให้มีการปฏิบัติ ดังนี้

๑. หน่วยตรวจสอบจำนวนคน มีหน้าที่ตรวจนับจำนวนบุคลากรว่า มีการอพยพหนีไฟ ออกมาภายนอกบริเวณที่ปลอดภัยครบทุกคนหรือไม่

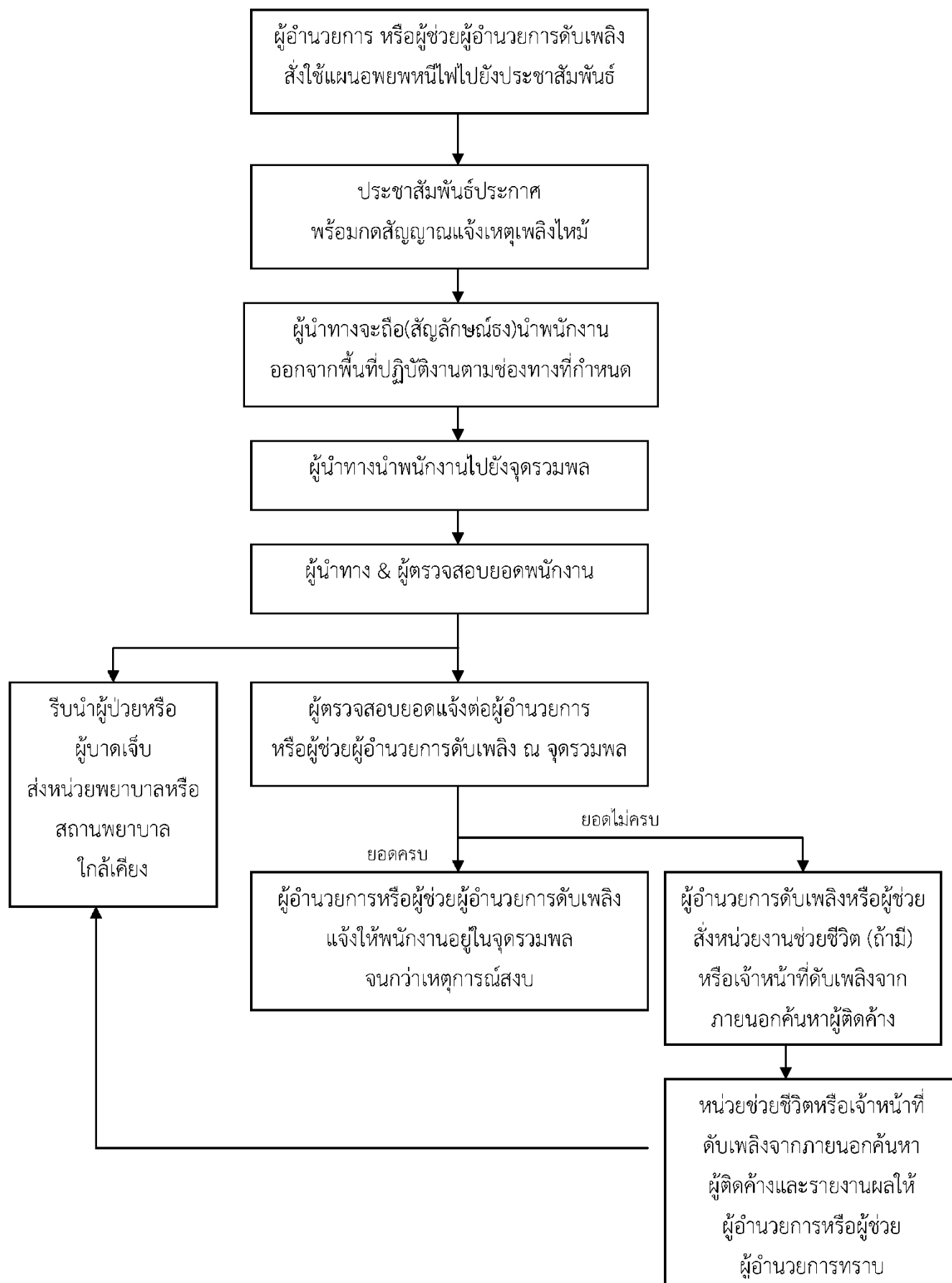
๒. ผู้นำอพยพ จะเป็นผู้นำทางบุคลากรอพยพหนีไฟไปตามทางออกที่จัดไว้ โดยนำพาไปยังจุดรวมพล ซึ่งเป็นพื้นที่หรือสถานที่ที่ปลอดภัย บุคลากรสามารถรายงานตัวและทำการตรวจสอบนับจำนวนได้ หากพบว่าพนักงานอพยพหนีไฟออกมาไม่ครบตามจำนวนจริง แสดงว่า ยังมีบุคลากรติดอยู่ในพื้นที่ที่เกิดอัคคีภัย

๓. หน่วยช่วยชีวิตและยานพาหนะ จะเข้าค้นหาและทำการช่วยชีวิตบุคลากรที่ยังติดค้าง อยู่ในอาคาร หรือ ในพื้นที่ที่เกิดอัคคีภัย รวมถึงกรณีของบุคลากรที่ออกมาอยู่ที่จุดรวมพลแล้วมีอาการเป็นลม ช็อคหมดสติหรือบาดเจ็บ เป็นต้น หน่วยช่วยชีวิตและยานพาหนะจะทำหน้าที่ปฐมพยาบาลเบื้องต้น และติดต่อหน่วยยานพาหนะให้ในกรณีแพทย์ หรือ พยาบาลพิจารณาแล้วต้องนำส่งโรงพยาบาล

แผนการอพยพหนีไฟ



ตัวอย่างแผนผังการอพยพหนีไฟ



๖.๓ แผนหลังเกิดเหตุเพลิงไหม้

๖.๓.๑ แผนบรรเทาทุกข์ เพื่อให้เกิดความรวดเร็วในการช่วยชีวิต การเคลื่อนย้ายผู้ประสบเหตุ การดูแลทรัพย์สินของผู้เสียชีวิต ประเมินความเสียหาย รายงานสถานการณ์เพลิงไหม้ และการช่วยเหลือสงเคราะห์ผู้ประสบภัย

แผนบรรเทาทุกข์ จะประกอบด้วย หัวข้อต่าง ๆ ดังนี้

๑. ประสานกับหน่วยงานของรัฐ
๒. การสำรวจความเสียหาย
๓. การรายงานตัวของเจ้าหน้าที่ทุกฝ่าย และกำหนดจุดนัดพบเพื่อรอรับคำสั่ง
๔. การช่วยชีวิตและการขุดค้นหาผู้เสียชีวิต
๕. การเคลื่อนย้ายผู้ประสบภัย ทรัพย์สินของผู้เสียชีวิต
๖. การประเมินความเสียหาย ผลการปฏิบัติงานและรายงานสถานการณ์เพลิงไหม้
๗. การช่วยเหลือสงเคราะห์ผู้ประสบภัย
๘. การปรับปรุงแก้ไขปัญหาเฉพาะหน้าเพื่อให้มหาวิทยาลัยเปิดทำการได้โดยเร็วที่สุด

๖.๓.๒ แผนปฏิรูปฟื้นฟู โดยการนำรายงานผลการประเมินจากทุกด้านจากสถานการณ์จริงมาปรับปรุงแก้ไข โดยเฉพาะการทบทวน/ปรับปรุง แผนป้องกันและระงับอัคคีภัยให้เหมาะสมมากยิ่งขึ้น นอกจากนี้ ควรมีโครงการที่ดำเนินการร่วมกับแผนปฏิรูปฟื้นฟู ได้แก่

- ๑) โครงการประชาสัมพันธ์ให้ความรู้ในการป้องกันและระงับอัคคีภัยในรูปแบบต่าง ๆ
- ๒) โครงการสงเคราะห์ผู้บาดเจ็บ โดยส่วนงาน/หน่วยงาน ที่เกี่ยวข้องตามโครงสร้างบริหารงานของ กยท. ดำเนินการให้การช่วยเหลือ สนับสนุน ด้านสวัสดิการให้กับพนักงานและลูกจ้างที่ได้รับผลกระทบอันเนื่องมาจากอัคคีภัยที่เกิดขึ้น รวมถึงสร้างขวัญและกำลังใจให้แก่ผู้บาดเจ็บและครอบครัวทั้งในแผนป้องกันและระงับอัคคีภัยระยะสั้นและระยะยาว ตลอดจนช่วยเหลือประสานงาน ติดตามเรียกร้องสิทธิที่ผู้บาดเจ็บควรจะได้รับจากบริษัทประกันภัยต่าง ๆ
- ๓) โครงการปรับปรุงซ่อมแซมอาคาร สถานที่ ที่ได้รับความเสียหายให้กลับคืนสู่สภาพ

เดิมโดยเร็ว



การยางแห่งประเทศไทย
Rubber Authority of Thailand

คำสั่งการยางแห่งประเทศไทยสาขาเขาพนม

ที่ ๘ / ๒๕๖๓

เรื่อง แต่งตั้งคณะกรรมการความปลอดภัย อาชีวอนามัย และสภาพแวดล้อมในการทำงาน

.....

ตามกฎกระทรวง กำหนดมาตรฐานในการบริหารและการจัดการด้านความปลอดภัย อาชีวอนามัยและสภาพแวดล้อมในการทำงาน พ.ศ. ๒๕๔๙ หมวด ๒ กำหนดให้มีคณะกรรมการความปลอดภัยอาชีวอนามัย และสภาพแวดล้อมในการทำงาน ของสถานประกอบกิจการ

อาศัยอำนาจตามความในข้อ ๔ ของข้อบังคับคณะกรรมการการยางแห่งประเทศไทยว่าด้วยการปฏิบัติหน้าที่ของผู้ว่าการ พ.ศ. ๒๕๕๙ ประกาศ ณ วันที่ ๒๒ เมษายน พ.ศ. ๒๕๕๙ ซึ่งแก้ไขเพิ่มเติมโดยข้อบังคับคณะกรรมการการยางแห่งประเทศไทย ว่าด้วยการปฏิบัติงานของผู้ว่าการ (ฉบับที่ ๒) พ.ศ. ๒๕๖๐ ประกาศ ณ วันที่ ๒๓ มีนาคม พ.ศ. ๒๕๖๐ ประกอบกับกฎกระทรวงกำหนดมาตรฐานในการบริหารและการจัดการด้านความปลอดภัย อาชีวอนามัย และสภาพแวดล้อมในการทำงาน พ.ศ. ๒๕๔๙ ข้อ ๒๓ (๒) จึงแต่งตั้งคณะกรรมการความปลอดภัย อาชีวอนามัย และสภาพแวดล้อมในการทำงาน การยางแห่งประเทศไทยสาขาเขาพนม ดังนี้

๑. คณะกรรมการความปลอดภัย อาชีวอนามัย และสภาพแวดล้อมในการทำงาน ประกอบด้วย

- | | |
|---|---------------------|
| ๑. ผู้อำนวยการการยางแห่งประเทศไทยสาขาเขาพนม | ประธานกรรมการ |
| ๒. หัวหน้าแผนกปฏิบัติการ | กรรมการ |
| ๓. หัวหน้าแผนกส่งเสริมสถาบันเกษตรกรและตลาด | กรรมการ |
| ๔. หัวหน้าแผนกการเงินและบัญชี | กรรมการ |
| ๕. หัวหน้าแผนกธุรการและพัสดุ | กรรมการและเลขานุการ |

๒. ให้คณะกรรมการความปลอดภัย อาชีวอนามัย และสภาพแวดล้อมในการทำงาน มีอำนาจหน้าที่ ดังนี้

๒.๑ พิจารณานโยบายและแผนงานด้านความปลอดภัยในการทำงาน รวมทั้งความปลอดภัยนอกงาน เพื่อป้องกันและลดอุบัติเหตุ การประสบอันตราย การเจ็บป่วยหรือการเกิดเหตุเดือดร้อนรำคาญอันเนื่องมาจากการทำงาน หรือความไม่ปลอดภัยในการทำงานเสนอต่อหัวหน้าส่วนงาน

๒.๒ รายงานและเสนอแนะมาตรการหรือแนวทางปรับปรุงแก้ไขให้ถูกต้องตามกฎหมายเกี่ยวกับความปลอดภัยในการทำงาน และมาตรฐานความปลอดภัยในการทำงานต่อหัวหน้าส่วนงาน เพื่อความปลอดภัยในการทำงานของพนักงาน ลูกจ้าง และบุคคลภายนอกที่เข้ามาปฏิบัติงานหรือเข้ามาใช้บริการในสถานประกอบกิจการ

- ๒.๓ ส่งเสริม สนับสนุน กิจกรรมด้านความปลอดภัยในการทำงานของสถานประกอบกิจการ
- ๒.๔ พิจารณาข้อบังคับ และคู่มือความปลอดภัยในการทำงาน รวมทั้งมาตรฐานด้านความปลอดภัยในการทำงานของสถานประกอบกิจการเสนอต่อหัวหน้าส่วนงาน
- ๒.๕ สำรองการปฏิบัติการด้านความปลอดภัยในการทำงาน และตรวจสอบสถิติการประสบอันตรายที่เกิดขึ้นในสถานประกอบกิจการอย่างน้อยเดือนละหนึ่งครั้ง
- ๒.๖ พิจารณาโครงการหรือแผนการฝึกอบรมเกี่ยวกับความปลอดภัยในการทำงานโครงการหรือแผนการอบรมเกี่ยวกับบทบาทหน้าที่ความรับผิดชอบด้านความปลอดภัยของผู้บริหาร พนักงาน หัวหน้างาน ลูกจ้าง และบุคลากรทุกระดับเพื่อเสนอความเห็นต่อหัวหน้าส่วนงาน
- ๒.๗ วางระบบการรายงานสภาพการทำงานที่ไม่ปลอดภัยให้เป็นหน้าที่ของพนักงานทุกคนทุกระดับ
- ๒.๘ ติดตามความคืบหน้าเรื่องที่เสนอหัวหน้าส่วนงาน
- ๒.๙ รายงานผลการปฏิบัติงานประจำปี รวมทั้งระบุปัญหา อุปสรรค และข้อเสนอแนะในการปฏิบัติหน้าที่ของคณะกรรมการความปลอดภัย อาชีวอนามัย และสภาพแวดล้อมในการทำงานเมื่อปฏิบัติหน้าที่ครบ ๑ ปี เพื่อเสนอต่อหัวหน้าส่วนงาน
- ๒.๑๐ ประเมินผลการดำเนินงานด้านความปลอดภัยในการทำงานของสถานประกอบกิจการ
- ๒.๑๑ ปฏิบัติงานด้านความปลอดภัยในการทำงานอื่นๆ ตามที่ได้รับมอบหมาย
- ทั้งนี้ให้คณะกรรมการความปลอดภัย อาชีวอนามัย และสภาพแวดล้อมในการทำงาน มีอำนาจแต่งตั้งอนุกรรมการโดยได้รับความเห็นชอบจากหัวหน้าส่วนงาน เพื่อช่วยจัดกิจกรรมต่างๆ ของคณะกรรมการความปลอดภัย อาชีวอนามัย และสภาพแวดล้อมในการทำงาน ได้ตามความเหมาะสม
๓. ให้คณะกรรมการความปลอดภัย อาชีวอนามัย และสภาพแวดล้อมในการทำงาน มีวาระดำรงตำแหน่ง ๒ ปี นับตั้งแต่วันที่มิคำสั่งแต่งตั้ง

ทั้งนี้ ตั้งแต่บัดนี้เป็นต้นไป

สั่ง ณ วันที่ ๘ กรกฎาคม พ.ศ. ๒๕๖๓



(นายสุรศักดิ์ ตาดทอง)

ผู้อำนวยการการยางแห่งประเทศไทยสาขาเขาพนม