



การยางแห่งประเทศไทย
Rubber Authority of Thailand

แผนป้องกันและระงับอัคคีภัย

การยางแห่งประเทศไทยสาขาท่าศาลา

คำนำ

กยท.สาขาท่าศาลา ได้จัดทำแผนป้องกันและระงับอัคคีภัย โดยมีวัตถุประสงค์เพื่อป้องกันการสูญเสียชีวิตและทรัพย์สิน ลดผลกระทบจากการเกิดอัคคีภัย ลดอัตราความเสี่ยงต่อการเกิดอัคคีภัย และให้พนักงานและลูกจ้างของ กยท.สาขาท่าศาลา ตระหนักและมีความพร้อมสามารถระงับเหตุรวมทั้งช่วยเหลือตนเองได้อย่างปลอดภัยเมื่อเกิดอัคคีภัย จึงหวังเป็นอย่างยิ่งว่าแผนป้องกันและระงับอัคคีภัย จะเป็นเครื่องมือสำคัญในการสร้างความเชื่อมั่นให้กับพนักงานและลูกจ้างของ กยท.สาขาท่าศาลา ว่าจะมีความปลอดภัยในชีวิตและทรัพย์สิน มีความตื่นตัวเตรียมความพร้อม และเกิดทักษะในการปฏิบัติเมื่อเกิดอัคคีภัย ได้อย่างมีประสิทธิภาพมากยิ่งขึ้น

หลักการและเหตุผล

อัคคีภัยเป็นภัยพิบัติที่เกิดขึ้นบ่อยครั้ง ส่วนมากมีสาเหตุมาจากความประมาทขาดความระมัดระวังหรือพลั้งเผลอ ทำให้ส่งผลกระทบต่อความปลอดภัยในชีวิตและทรัพย์สินของประชาชน รวมทั้งทรัพย์สินของรัฐเป็นจำนวนมาก กยท.สาขาท่าศาลา ได้ตระหนักและเล็งเห็น ถึงความสำคัญในเรื่องการป้องกันและระงับอัคคีภัย เนื่องจากมีพนักงานและลูกจ้าง รวมถึงมีเกษตรกรรมติดต่อกับ กยท.สาขาท่าศาลา เป็นจำนวนมาก ตลอดจนมีวัสดุอุปกรณ์ เครื่องมือ เครื่องใช้สำนักงาน เอกสารต่างๆ และอาคารอเนกประสงค์เก็บเอกสาร ซึ่งสิ่งต่างๆเหล่านี้เป็นแหล่งเชื้อเพลิงอย่างดี หากไม่มีการตรวจตราอย่างระมัดระวังอาจเป็นสาเหตุที่ทำให้เกิดอัคคีภัยได้ง่าย

กยท.สาขาท่าศาลา จึงได้จัดทำแผนป้องกันและระงับอัคคีภัยขึ้น เพื่อเป็นการเตรียมความพร้อมการรองรับเหตุการณ์เมื่อเกิดเพลิงไหม้ และเป็นแนวทางในการเตรียมความพร้อมเพื่อป้องกันและลดความเสี่ยงต่ออัคคีภัยที่อาจเกิดขึ้น หรือหากเกิดขึ้นแล้วก็สามารถระงับได้อย่างทันท่วงที อีกทั้งยังช่วยเพิ่มความมั่นใจว่าพนักงานและลูกจ้างที่มี จะมีการเตรียมความพร้อมต่อภาวะฉุกเฉินจากการเกิดอัคคีภัย ทำให้สามารถป้องกันและรักษาความปลอดภัยด้านอัคคีภัยได้อย่างมีประสิทธิภาพ

วัตถุประสงค์

1. เพื่อเป็นการป้องกันการสูญเสียทั้งชีวิตและทรัพย์สิน รวมทั้งลดผลกระทบจากการเกิดอุบัติเหตุจากอุบัติเหตุ
2. เพื่อสร้างความมั่นใจในเรื่องความปลอดภัยต่อพนักงานและลูกจ้างของ กยท.สาขาท่าศาลา กรณีเกิดเหตุเพลิงไหม้
3. เพื่อให้พนักงานและลูกจ้างของ กยท.สาขาท่าศาลา เกิดความตระหนักและมีความพร้อม สามารถระงับเหตุรวมทั้งช่วยเหลือตนเองได้อย่างปลอดภัยเมื่อเกิดอุบัติเหตุ
4. เพื่อลดอัตราความเสี่ยงต่อการเกิดเหตุอุบัติเหตุ

ขั้นตอนการปฏิบัติ แบ่งเป็น 3 ขั้นตอน ดังนี้

1. การปฏิบัติก่อนเกิดเหตุเพลิงไหม้
2. การปฏิบัติเมื่อเกิดเหตุเพลิงไหม้
3. การปฏิบัติภายหลังเพลิงสงบ

รายละเอียดการปฏิบัติ

1. การปฏิบัติก่อนเกิดเหตุเพลิงไหม้ ประกอบด้วย

1.1 แผนการตรวจตรา เป็นแผนการเฝ้าระวังป้องกันและสำรวจตรวจตราความปลอดภัยและความเรียบร้อยของอาคารสำนักงาน วัสดุอุปกรณ์ เครื่องมือเครื่องใช้ โดยดำเนินการ ดังนี้

- ให้นักงานและลูกจ้างทุกคนใน กยท.สาขาท่าศาลา สำรวจตรวจตราความปลอดภัย บริเวณสำนักงาน อาคาร สถานที่ วัสดุ ซึ่งอาจเป็นจุดเริ่มต้นที่ทำให้ทราบถึงสาเหตุการเกิดอัคคีภัย ตลอดจนอุปกรณ์เกี่ยวกับการป้องกันและระงับอัคคีภัย หากพบบริเวณใดเป็นจุดเสี่ยงต่อการเกิดอัคคีภัยให้รีบแจ้ง แผนกธุรการ และพัสดุ ทันที
- ทดสอบประสิทธิภาพการทำงานของถังดับเพลิงภายในและภายนอกสำนักงาน ให้ใช้งานได้อย่างมีประสิทธิภาพ โดยถังดับเพลิงจะต้องมีสารเคมีที่ใช้ในการดับเพลิงตามปริมาณที่กำหนด และเปลี่ยนน้ำยาตามวาระและอายุของน้ำยานั้น และต้องติดตั้งในที่เห็นได้ชัดเจนสามารถหยิบใช้งานได้สะดวกไม่มีสิ่งกีดขวาง
- ให้นักงานและลูกจ้างทุกคนของ กยท.สาขาท่าศาลา ช่วยกันสำรวจ ตรวจตรา และดูแลรักษาอุปกรณ์ เครื่องใช้ไฟฟ้า สายไฟ ปลั๊กไฟ ให้อยู่ในสภาพสมบูรณ์ใช้งานได้ดี ไม่มีเสียหายหรือชำรุด

1.2 แผนการอบรม เป็นแผนการฝึกอบรมให้ความรู้เกี่ยวกับการป้องกันและระงับอัคคีภัย และการอพยพหนีไฟสำหรับพนักงานและลูกจ้างของ กยท.สาขาท่าศาลา ดังนี้


- การฝึกอบรมให้ความรู้ เพื่อให้พนักงานและลูกจ้างทุกคน มีความรู้ ความเข้าใจในเรื่องการดับเพลิงเบื้องต้น วิธีใช้ถังดับเพลิง การดูแลรักษาถังดับเพลิง รวมถึงทราบตำแหน่งที่ติดตั้งถังดับเพลิง ที่ติดตั้งเมนสวิตช์ (คัทเอาต์) และวิธีปฏิบัติในการตัดกระแสไฟฟ้าในกรณีฉุกเฉิน

1.3 แผนการรณรงค์ป้องกันอัคคีภัย เป็นแผนที่เน้นความสำคัญของการป้องกัน และรณรงค์ให้ทุกคนมีจิตสำนึกในการป้องกันการเกิดอัคคีภัย

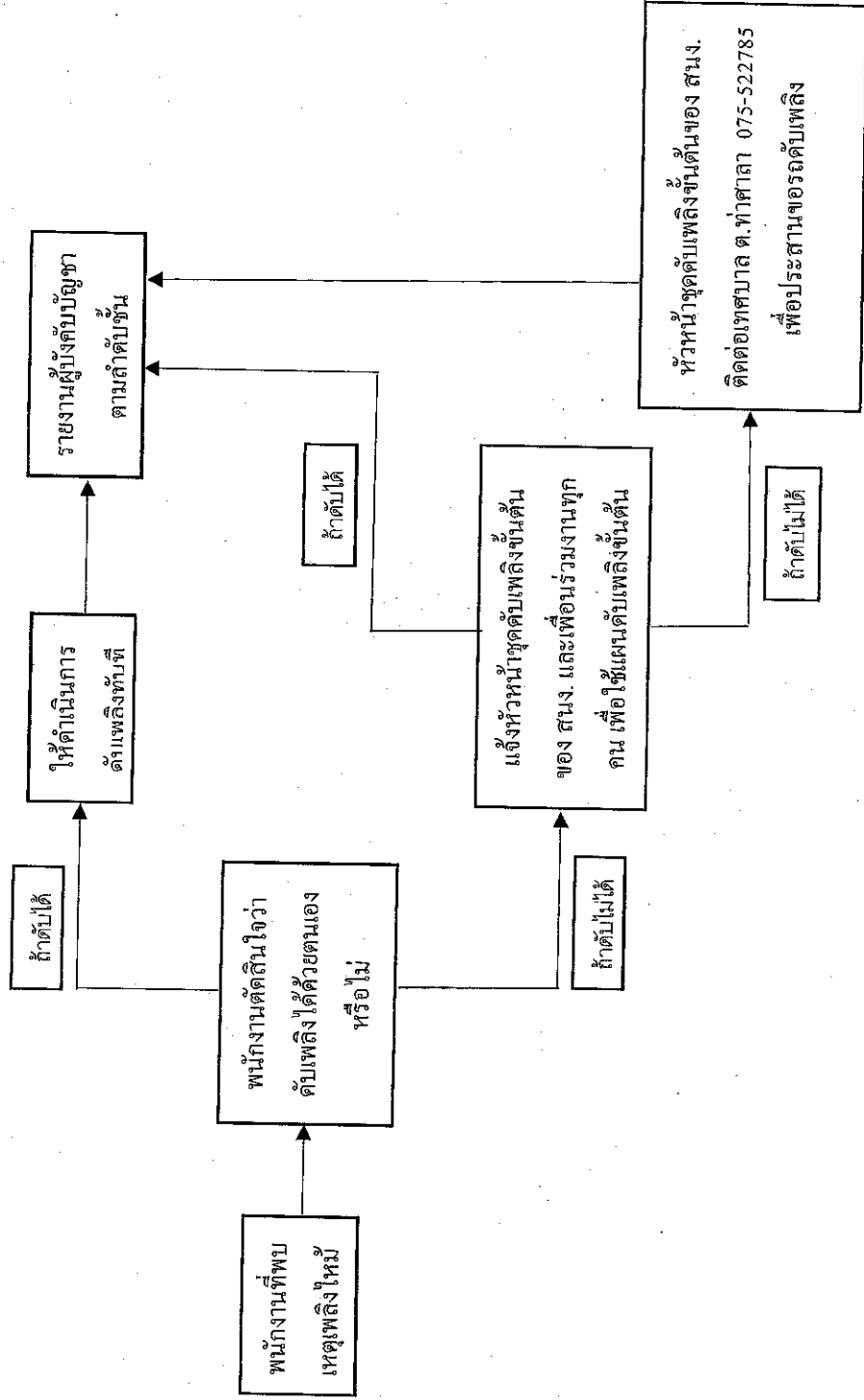
- ผอ.กยท.สาขาท่าศาลา มอบหมายภารกิจหน้าที่ เช่น การกำหนดผู้รับผิดชอบ จัดทำแผนป้องกันและระงับอัคคีภัย กำหนดผู้นำในการอพยพหนีไฟ กำหนดผู้ขนย้ายทรัพย์สิน กำหนดผู้มีหน้าที่ในการดับเพลิงขั้นต้น กำหนดผู้มีหน้าที่ปฐมพยาบาลเบื้องต้น
- รมรณรงค์ให้พนักงานและลูกจ้างทุกคนมีจิตสำนึกและมีส่วนร่วมในการป้องกันและระงับอัคคีภัย

2. การปฏิบัติเมื่อเกิดเหตุเพลิงไหม้ ประกอบด้วย แผนการดับเพลิงและแผนอพยพหนีไฟ

- ผู้ที่พบเห็นเหตุเพลิงไหม้คนแรก ตัดสินใจว่าจะดับเพลิงได้ด้วยตนเองหรือไม่ ถ้าดับได้ ให้ดำเนินการทันที แล้วรายงานให้ผู้บังคับบัญชาทราบตามลำดับชั้น
- ถ้าดับไม่ได้ ให้แจ้งหัวหน้าชุดดับเพลิงขั้นต้นของสำนักงาน และเพื่อนร่วมงานทุกคน เพื่อดำเนินการตามแผนการดับเพลิงต่อไป
- ชุดดับเพลิงขั้นต้นของสำนักงาน ดำเนินการดับเพลิง ถ้าดับได้ ให้รายงานผู้บังคับบัญชาตามลำดับชั้น ถ้าดับไม่ได้ ให้หัวหน้าชุดดับเพลิงขั้นต้น ติดต่อเทศบาลตำบล โทร.075-522785 หรือ เพื่อประสานงานขอรถดับเพลิง ต่อไป
- อพยพทุกคนไปที่ลานหน้าเสาธง ซึ่งเป็นพื้นที่โล่งแจ้งของสำนักงาน พร้อมทั้งตรวจนับยอดพนักงานและลูกจ้าง

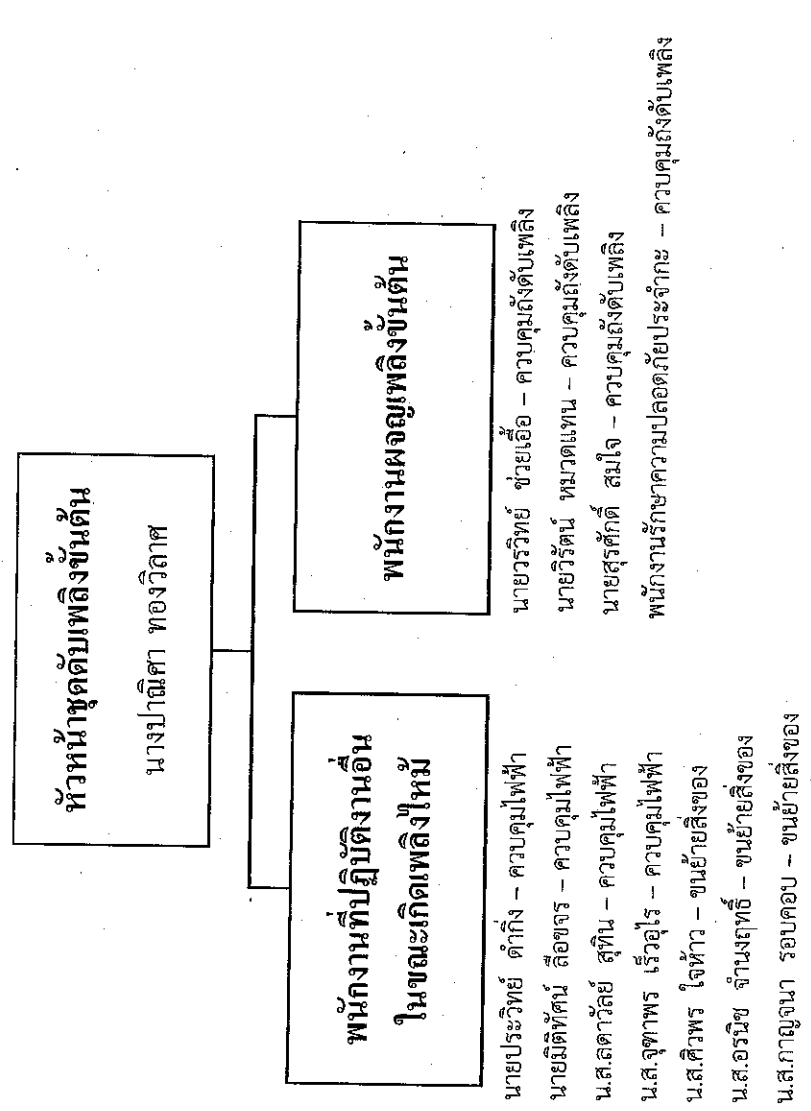
Flow Chart แผนการดับเพลิง หน้าต่อไป 

๔. แผนการดับเพลิง



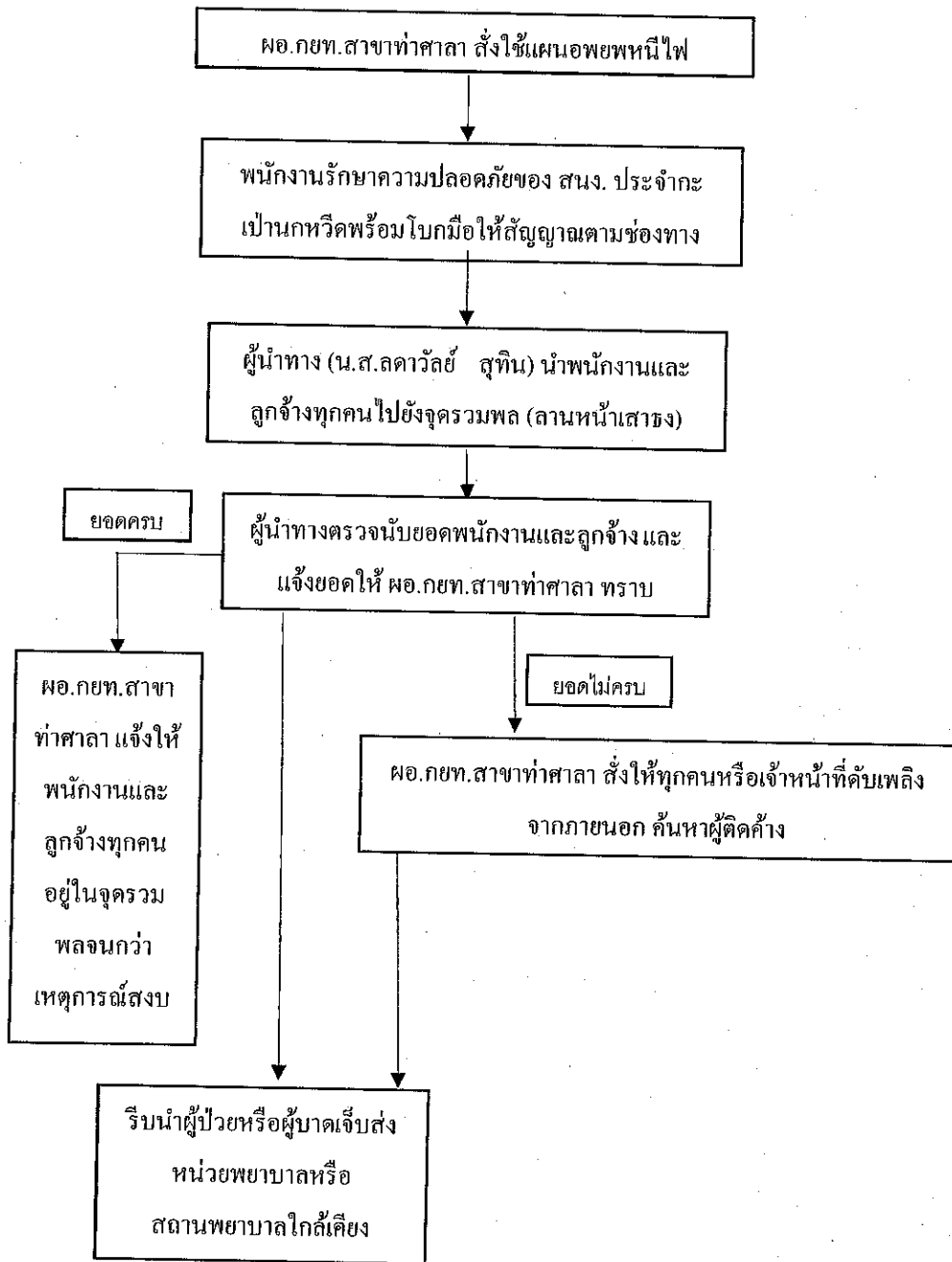
การกำหนดตัวบุคคลและหน้าที่เพื่อระงับเหตุเพลิงไหม้ขั้นต้น

บริเวณ กยท.สาขาท่าศาลา



หมายเหตุ - เนื่องจาก กยท.สาขาท่าศาลา ไม่มีเครื่องมื่อเพียงพอ ถ้าเป็นเหตุเพลิงไหม้ขั้นรุนแรง ให้ใช้แผนอพยพหนีไฟทันที

๕. แผนอพยพหนีไฟ



๒. แผนบรรเทาทุกข์

หน้าที่รับผิดชอบ	ผู้ปฏิบัติ
๑. การประสานงานกับหน่วยงานของรัฐ	นางปภาติศา ทองวิลาศ
๒ การสำรวจความเสียหาย	นายमितติทัศน์ ลือขจร
๓ การรายงานตัวของพนักงานและลูกจ้างทั้งหมดและกำหนดจุดนัดพบ	น.ส.ลดาวัลย์ สุทิน
๔ การช่วยชีวิตและค้นหาผู้ประสบภัย	นายสุรศักดิ์ สมใจ
๕ การเคลื่อนย้ายผู้ประสบภัย ทรัพย์สิน และผู้เสียชีวิต	นายประวิทย์ คำกิ่ง
๖ การประเมินความเสียหาย ผลการปฏิบัติงาน และรายงานสถานการณ์เพลิงไหม้	นางจุฑาทพร เรือไธ
๗ การช่วยเหลือ สงเคราะห์ผู้ประสบภัย	นางทิพวรรณ รัตนติลก ณ ภูเก็ต
๘ การปรับปรุงแก้ไขปัญหาเฉพาะหน้าเพื่อให้การทำงานสามารถดำเนินการได้โดยเร็วที่สุด	ผอ.กยท.สาขาท่าศาลา

