

แผนป้องกันและระงับอัคคีภัย

หน่วยงาน การยางแห่งประเทศไทยสาขาปะเหลียน

๑. แผนการตรวจตรา

การยางแห่งประเทศไทยสาขาปะเหลียน ตั้งอยู่เลขที่ ๖๐/๙ หมู่ที่ ๒ ถนนทุ่งยาว-แหลมสอม ตำบลทุ่งยาว อำเภอปะเหลียน จังหวัดตรัง มีเนื้อที่ประมาณ ๑.๖๐ ไร่ สภาพพื้นที่โดยทั่วไป ประกอบด้วย อาคารสำนักงาน อาคารที่จอดรถ ห้องนํ้านอกอาคาร ป้อมยาม อาคารเอนกประสงค์ อาคารพัสดุ บ้านพัก และสวนหย่อม ไม่มีการเก็บวัสดุเชื้อเพลิงและสารเคมีที่อาจก่อให้เกิดอันตรายของการเกิดเพลิงไหม้ พร้อมทั้งมีพนักงานรักษาความปลอดภัยตลอด ๒๔ ชั่วโมง

สำหรับแผนการตรวจตรากำหนดโดยสรุป ดังนี้

๑.๑ มอบหมายให้พนักงานรักษาความปลอดภัยเดินตรวจตราจุดเสี่ยง เช่น บริเวณโดยรอบโกดัง บริเวณบ้านพักพนักงาน จุดที่ติดตั้งตู้ควบคุมไฟฟ้า หม้อแปลงไฟฟ้า ทุก ๆ รอบ ๑ ชั่วโมง

๑.๒ ในวันทำการได้แจ้งให้พนักงานได้ช่วยกันสอดส่องดูแลอุปกรณ์สำนักงานประเภทเครื่องใช้ไฟฟ้าต่างๆ หากพบความชำรุดบกพร่องให้แจ้งเจ้าหน้าที่ผู้รับผิดชอบดำเนินการซ่อมแซมแก้ไขทันทีเพื่อป้องกันไฟฟ้าลัดวงจร

๑.๔ ตรวจสอบถังดับเพลิงให้มีเคมีดับเพลิง พร้อมใช้งานได้ทันที

๑.๕ แจ้งพนักงานที่อาศัยบ้านพักสำนักงานได้ตรวจสอบดูแลอุปกรณ์ไฟฟ้า และถังแก๊สสำหรับประกอบอาหารเพื่อให้มีความปลอดภัยตลอดเวลา

๒. แผนการอบรม

ในช่วงเดือนมิถุนายน - กรกฎาคม ๒๕๖๓ ได้ขอความร่วมมือผู้ประกอบการขายอุปกรณ์ดับเพลิงในพื้นที่สาธิตแนะนำการใช้อุปกรณ์ดับเพลิง ฝึกซ้อมวิธีการดับเพลิงและการปฐมพยาบาลเบื้องต้นให้พนักงานประจำหน่วยงานได้รับทราบและทดลองปฏิบัติจริง โดยสมมติเหตุการณ์จริง

๓. แผนการรณรงค์ป้องกันอัคคีภัย

๓.๑ จัดทำแผ่นประชาสัมพันธ์ (กระดาษ A๔) แจ้งพนักงานที่อาศัยบ้านพักสำนักงาน ปิดอุปกรณ์ไฟฟ้า และถังแก๊สทุกครั้งหลังจากเสร็จการใช้งาน

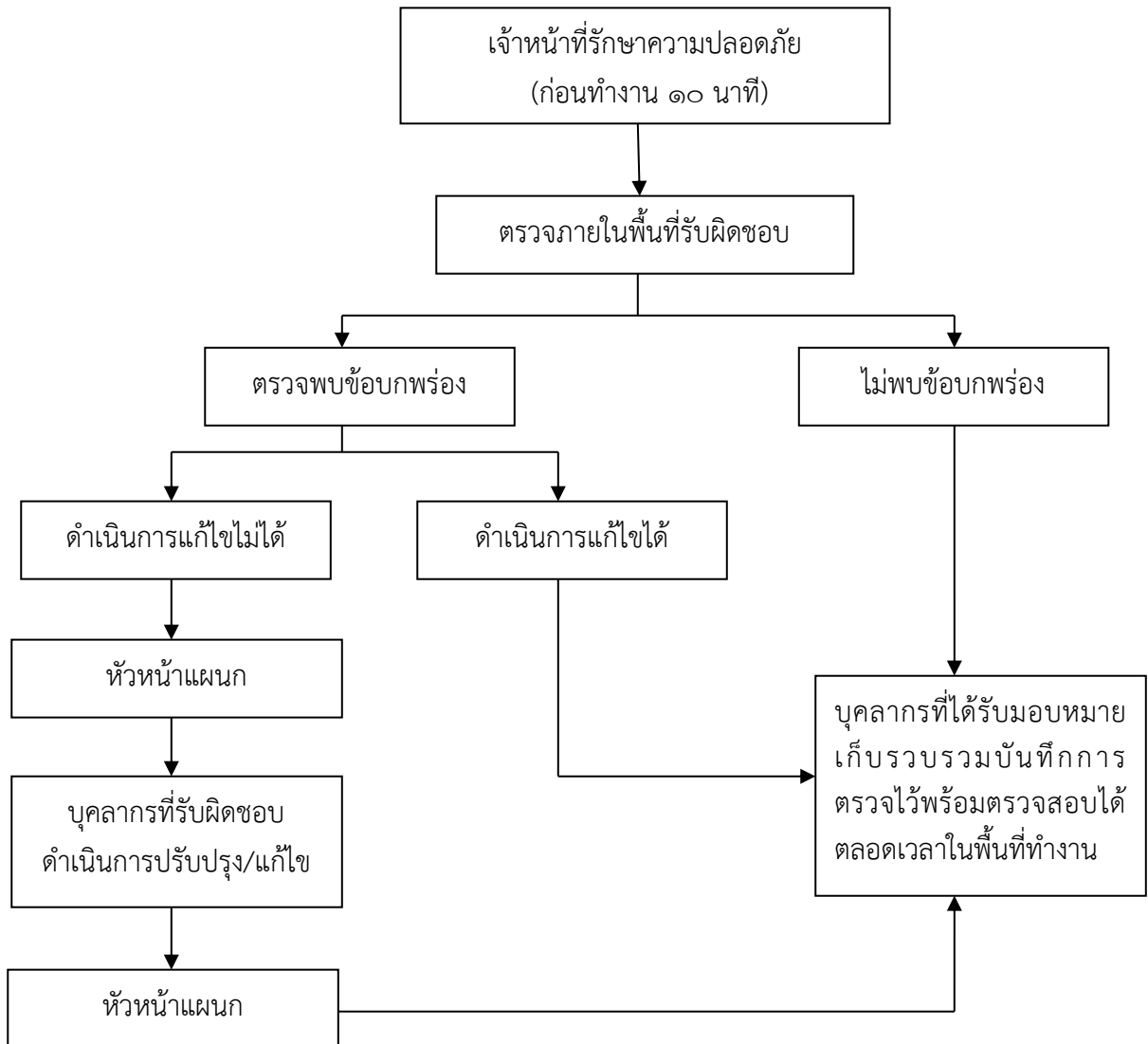
๓.๒ ประชาสัมพันธ์ผ่านพนักงานที่เข้าร่วมประชุมทุกครั้งที่ได้จัดประชุมพนักงาน

๓.๓ จัดบอร์ดนิทรรศการเพื่อแสดงบทความ และเนื้อหา วิธีการป้องกันอัคคีภัย เพื่อให้พนักงานในหน่วยงานได้รับวิธีปฏิบัติในการป้องกันอัคคีภัยโดยทั่วกัน

๓.๔ แจ้งเกษตรกร เจ้าของสวนทุกครั้งที่ได้จัดประชุมเพื่อขอความร่วมมือในการงดสูบบุหรี่ภายในบริเวณพื้นที่สำนักงานเพื่อป้องกันการทิ้งก้นบุหรี่ลงในแหล่งที่อาจก่อให้เกิดเพลิงไหม้ได้

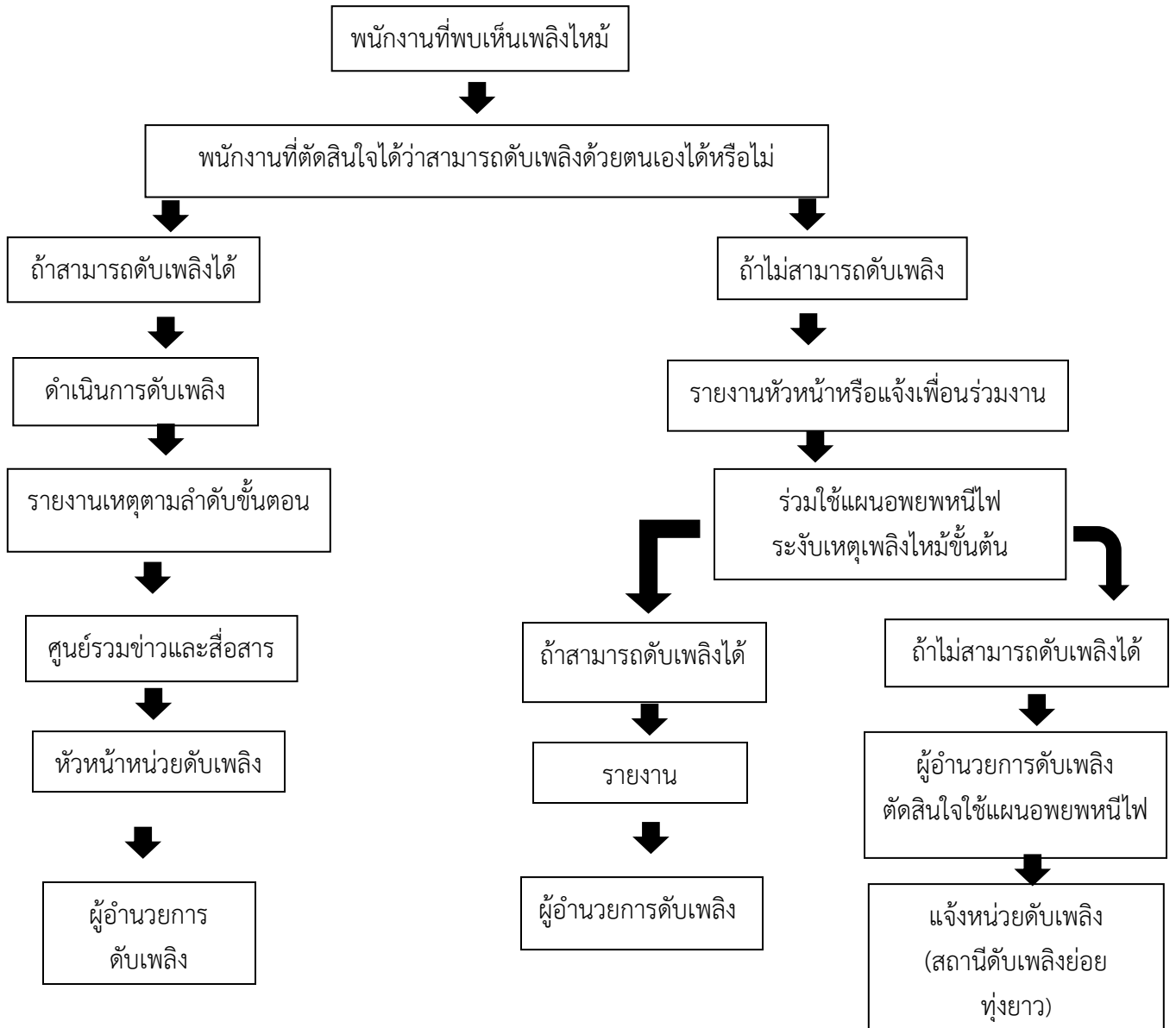
๓.๕ จัดทำป้ายแสดงหมายเลขโทรศัพท์หน่วยงานดับเพลิงท้องถิ่นที่ใกล้เคียง เพื่อสามารถเรียกรถดับเพลิงได้โดยเร็ว

แผนผังการตรวจพื้นที่ประจำวัน



๔. แผนการดับเพลิง

สำหรับขั้นตอนปฏิบัติ เมื่อพนักงานพบเห็นเหตุเพลิงไหม้ขั้นต้น



ผู้รับผิดชอบและหน้าที่ของผู้ปฏิบัติงานตามโครงสร้างหน่วยงานป้องกันอัคคีภัย

ตำแหน่ง	ผู้รับผิดชอบ	หน้าที่
ผู้อำนวยการดับเพลิง	ผู้อำนวยการการยางแห่งประเทศไทยสาขาปะเหลียน	<ol style="list-style-type: none"> ๑. อำนาจการและสั่งการให้ใช้แผนฉุกเฉิน ป้องกัน และระงับอัคคีภัย ๒. มีอำนาจในการสั่งการและขอความร่วมมือให้บุคคลที่เกี่ยวข้องหรือพนักงานมาช่วยเหลือในการควบคุมอัคคีภัย ๓. มีอำนาจในการสั่งการทุกฝ่าย ให้หยุดหรือปฏิบัติการในการต่อสู้อุบัติเหตุหรือลดความรุนแรงของอัคคีภัย ๔. สามารถสั่งการให้ติดต่อขอความช่วยเหลือจากภายนอก ๕. รายงานผลการเกิดอัคคีภัยต่อผู้ว่าการ กยท. ทราบโดยเร็ว
หัวหน้าหน่วยดับเพลิง	หัวหน้าแผนกปฏิบัติการ	<ol style="list-style-type: none"> ๑. คอยช่วยเหลือ ประสานงานกับผู้อำนวยการดับเพลิง หน่วยสนับสนุนและยามรักษาการณ์ ๒. คอยรับ-ส่งคำสั่งจากผู้อำนวยการดับเพลิง ยามรักษาการณ์และผู้ที่เกี่ยวข้อง ๓. สั่งการแทนผู้อำนวยการดับเพลิง ในกรณีที่ผู้อำนวยการดับเพลิงมอบหมาย
ศูนย์รวมข่าวและสื่อสาร	หัวหน้าแผนกธุรการและพัสดุ/หัวหน้าแผนกการเงินและบัญชี	<ol style="list-style-type: none"> ๑. ทันทีที่ทราบเหตุเพลิงไหม้ ให้ศูนย์รวมข่าว ตรวจสอบจากพื้นที่เกิดเพลิงไหม้โดยละเอียดจากคณะในพื้นที่เกิดเพลิงไหม้ เมื่อทราบจุดแล้วให้แจ้งข่าว ๒. ให้ศูนย์คอยติดตามข่าวการเกิดเพลิงไหม้จากหัวหน้าหน่วยดับเพลิง ๓. ติดต่อขอความช่วยเหลือจากภายนอก เมื่อได้รับคำสั่งจากผู้อำนวยการดับเพลิง ๔. หลังจากเพลิงสงบแล้ว ให้แจ้งข่าวอีกครั้ง

ตำแหน่ง	ผู้รับผิดชอบ	หน้าที่
ฝ่ายส่งเสริมปฏิบัติการ	หัวหน้าแผนกส่งเสริมสถาบัน เกษตรกรและตลาด	๑. ให้แจ้งขอความช่วยเหลือจากหน่วยดับเพลิง ภายนอก ๒. พนักงานที่ทราบเหตุเพลิงไหม้และต้องการ เข้ามาช่วยเหลือดับเพลิง ให้รายงานตัวต่อ ผู้อำนวยการดับเพลิง เพื่อทำการแบ่งเป็นชุด ช่วยเหลือส่งเสริมการปฏิบัติงาน ๓. คอยรับคำสั่งจากผู้อำนวยการดับเพลิง ให้ คอยอยู่บริเวณที่เกิดเพลิงไหม้
ฝ่ายเคลื่อนย้ายภายใน ภายนอก	เจ้าหน้าที่บริหารงานทั่วไป/ นักวิชาการเงินและบัญชี/ นักวิชาการส่งเสริมการเกษตร	๑. ให้รับผิดชอบในการกำหนดจุดปลอดภัย อัคคีภัยในการเก็บวัสดุครุภัณฑ์ ๒. อำนวยความสะดวกในการเคลื่อนย้ายและ ขนส่งวัสดุครุภัณฑ์ ๓. จัดยานพาหนะและอุปกรณ์ขนย้าย
ฝ่ายอพยพ	เจ้าหน้าที่บริหารงานทั่วไป/ นักวิชาการเงินและบัญชี/ นักวิชาการส่งเสริมการเกษตร	เคลื่อนย้ายบุคคลมายังจุดรวมพล บริเวณสนาม หญ้า ข้างป้อมยาม
ยานพาหนะ	พนักงานควบคุมยานพาหนะ	นำรถไปที่จุดเกิดเหตุเพื่อรับคำสั่งจากหัวหน้า ฝ่ายสื่อสารและประสานงาน ในการขนย้าย อุปกรณ์ดับเพลิง และจัดหาน้ำดื่ม

๕. แผนอพยพหนีไฟ

กำหนดแผนอพยพหนีไฟ โดยมีองค์ประกอบตามแผนผังแนบ ๒ ฉบับ ดังนี้

๕.๑ กำหนดตัวพนักงานทำหน้าที่ตรวจสอบจำนวนพนักงาน

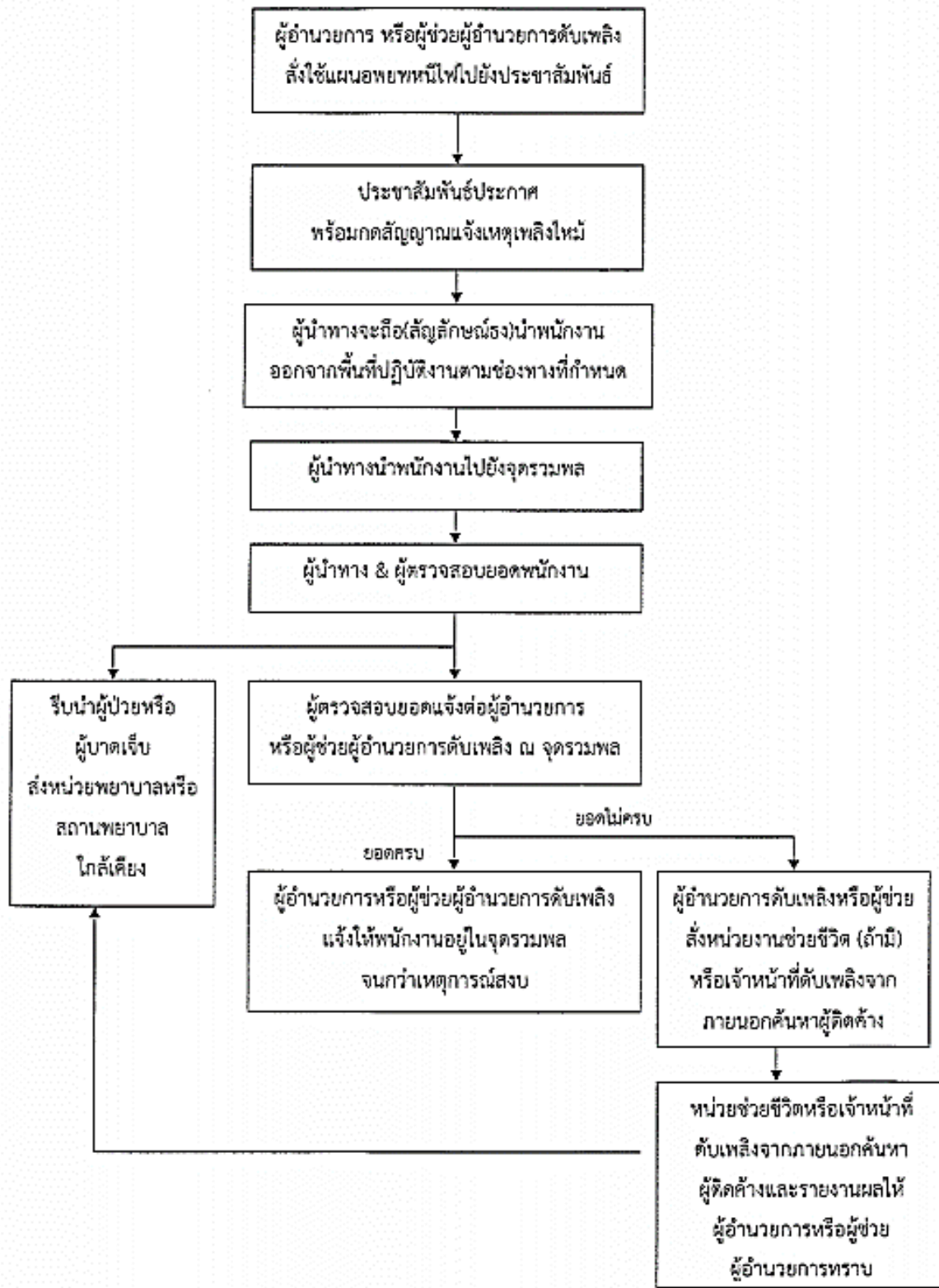
๕.๒ กำหนดตัวพนักงานผู้นำทางหนีไฟไปยังจุดตรวจสอบพนักงาน (จุดรวมพล)

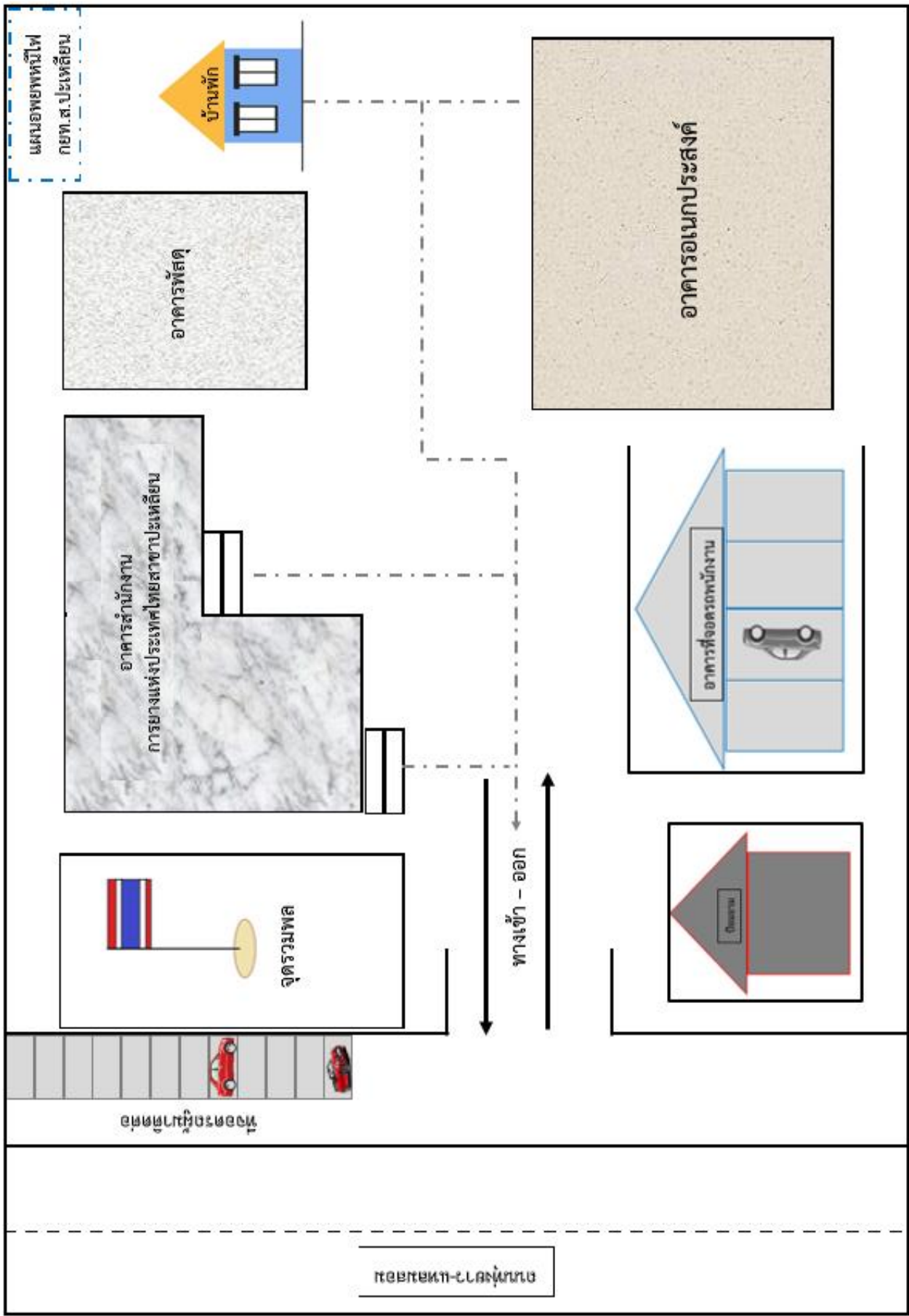
๕.๓ กำหนดจุดนัดพบ (จุดรวมพล) บริเวณสนามหญ้าหน้าสำนักงานฯ

๕.๔ กำหนดผู้รับผิดชอบช่วยชีวิต /ปฐมพยาบาลเบื้องต้น

๕.๕ กำหนดจำนวน / ชนิดยานพาหนะพร้อมคนขับ สำหรับอพยพพนักงานออกจากพื้นที่และนำ
ผู้บาดเจ็บส่งโรงพยาบาลใกล้เคียงโดยเร็วที่สุด (โรงพยาบาลตรงใกล้ที่สุด)

แผนอพยพหนีไฟ





๖. แผนบรรเทาทุกข์

แผนการบรรเทาทุกข์มีวัตถุประสงค์ในการจัดทำขึ้นเพื่อช่วยเหลือพนักงานผู้ประสบภัยหลังจากเหตุการณ์เพลิงไหม้ผ่านพ้นเข้าสู่ภาวะปกติ และอำนวยความสะดวกในการประสานงานกับหน่วยงานต่างๆ ของทางราชการ

ที่	หน้าที่รับผิดชอบ	ผู้รับผิดชอบ
๑	การประสานงานกับหน่วยงานของรัฐ	๑. ผู้อำนวยการการยางแห่งประเทศไทยสาขาปะเหลียน ๒. หัวหน้าแผนกปฏิบัติการ
๒	การสำรวจความเสียหาย	๑. หัวหน้าแผนกปฏิบัติการ ๒. หัวหน้าแผนกธุรการและพัสดุ ๓. หัวหน้าแผนกการเงินและบัญชี ๔. หัวหน้าแผนกส่งเสริมสถาบันเกษตรกรและตลาด
๓	การรายงานตัวของเจ้าหน้าที่ทุกฝ่าย	๑. หัวหน้าแผนกธุรการและพัสดุ
๔	การประเมินความเสียหาย ผลการปฏิบัติ และรายงานสถานการณ์เพลิงไหม้	๑. หัวหน้าแผนกปฏิบัติการ ๒. หัวหน้าแผนกธุรการและพัสดุ ๓. หัวหน้าแผนกการเงินและบัญชี ๔. หัวหน้าแผนกส่งเสริมสถาบันเกษตรกรและตลาด
๕	การช่วยเหลือสงเคราะห์ผู้ประสบภัย	๑. หัวหน้าแผนกปฏิบัติการ ๒. หัวหน้าแผนกธุรการและพัสดุ ๓. หัวหน้าแผนกการเงินและบัญชี ๔. หัวหน้าแผนกส่งเสริมสถาบันเกษตรกรและตลาด
๖	การปรับปรุงแก้ไขปัญหาเฉพาะหน้าเพื่อให้ธุรกิจสามารถดำเนินการได้โดยเร็วที่สุด	๑. ผู้อำนวยการการยางแห่งประเทศไทยสาขาปะเหลียน ๒. หัวหน้าแผนกปฏิบัติการ ๓. หัวหน้าแผนกธุรการและพัสดุ ๔. หัวหน้าแผนกการเงินและบัญชี ๕. หัวหน้าแผนกส่งเสริมสถาบันเกษตรกรและตลาด