

**แผนป้องกันและระงับอัคคีภัย**  
**การยางแห่งประเทศไทยสาขาเมืองพังงา**  
**ประจำปีงบประมาณ พ.ศ. ๒๕๖๓**

**๑. หลักการและเหตุผล**

การเกิดอัคคีภัยส่วนใหญ่มักเป็นผลมาจากความประมาท ขาดความระมัดระวัง ขาดการตรวจสอบระบบความปลอดภัย ขาดการตรวจเช็ควัสดุอุปกรณ์ในการป้องกันอัคคีภัยต่างๆ ตามกำหนดเวลา รวมทั้งการขาดความตระหนักในเรื่องความปลอดภัยจากอัคคีภัยของเจ้าหน้าที่ หรือแม้แต่การใช้พลังงานไฟฟ้าอย่างรั้น ขีดจำกัดอาจทำให้ระบบไฟฟ้าเกิดการขัดข้อง หรือกระแสไฟฟ้าลัดวงจรได้ สิ่งต่างๆ ที่กล่าวมาล้วนส่งผลให้มีโอกาสเกิดอัคคีภัยทั้งสิ้น ซึ่งการเกิดอัคคีภัยแต่ละครั้งสามารถสร้างความสูญเสียต่อชีวิตและทรัพย์สินของบุคลากรและของหน่วยงานมูลค่ามหาศาล

พระราชบัญญัติความปลอดภัย อาชีวอนามัย และสภาพแวดล้อมในการทำงาน พ.ศ.๒๕๕๔ มาตรา ๓ กำหนดให้ราชการส่วนกลาง ราชการส่วนภูมิภาค ราชการส่วนท้องถิ่น และกิจการอื่นตามที่กำหนดในกฎกระทรวงจัดให้มีมาตรฐานในการบริหารและการจัดการด้านความปลอดภัย อาชีวอนามัย และสภาพแวดล้อมในการทำงาน ในหน่วยงานของตนไม่ต่ำกว่ามาตรฐานความปลอดภัย อาชีวอนามัยและสภาพแวดล้อมในการทำงาน โดยการดำเนินงานเกี่ยวกับการป้องกันและระงับอัคคีภัย กำหนดให้เป็นไปตามกฎกระทรวงกำหนดมาตรฐานในการบริหาร จัดการและดำเนินการด้านความปลอดภัย อาชีวอนามัย และสภาพแวดล้อมในการทำงานเกี่ยวกับการป้องกันและระงับอัคคีภัย พ.ศ.๒๕๕๕ และให้การจัดการเป็นไปตามแนวทางของแผนป้องกันและระงับอัคคีภัยของการยางแห่งประเทศไทยสาขาเมืองพังงา ปีงบประมาณ พ.ศ.๒๕๖๓ ต่อไป

**๒. วัตถุประสงค์**

๒.๑ เพื่อกำหนดมาตรการในการป้องกันการเกิดอัคคีภัยและลดความเสี่ยงต่อการเกิดอัคคีภัย

๒.๒ เพื่อให้พนักงานและลูกจ้างเกิดความตระหนักและมีความพร้อม สามารถระงับเหตุ ช่วยเหลือตนเอง และบุคคลอื่นได้อย่างปลอดภัย

**๓. ขอบเขตของแผน**

แผนป้องกันและระงับอัคคีภัย การยางแห่งประเทศไทยสาขาเมืองพังงา ฉบับนี้ใช้ในการป้องกันและระงับอัคคีภัยที่อาจเกิดขึ้นภายในบริเวณสถานที่ปฏิบัติงานทั้งในเวลาทำการและนอกเวลาทำการ เพื่อให้เจ้าหน้าที่มีการเตรียมความพร้อมก่อนเกิดเหตุ และเมื่อเกิดเหตุสามารถระงับยับยั้งการลุกลามของอัคคีภัยในเบื้องต้นได้ รวมถึงสามารถเอาตัวรอดได้ในกรณีฉุกเฉินหากต้องมีการอพยพหนีไฟ และเมื่อเพลิงเกิดการลุกลามขยายวงกว้างเป็นเพลิงไหม้ขั้นรุนแรง ให้ประสานการปฏิบัติระหว่างหน่วยงานตามแผนป้องกันและระงับอัคคีภัยของการยางแห่งประเทศไทยสาขาเมืองพังงา ประจำปีงบประมาณ พ.ศ.๒๕๖๓

โดยให้การปฏิบัติเป็นไปตามแผนป้องกันและระงับอัคคีภัยของการยางแห่งประเทศไทยสาขาเมืองพังงา ประจำปีงบประมาณ พ.ศ.๒๕๖๓ ดังนี้

๑. แผนปฏิบัติก่อนเกิดอัคคีภัย ประกอบด้วย แผนตรวจตรา แผนการอบรม แผนการณรงค์ป้องกันการเกิดอัคคีภัย

๒. แผนปฏิบัติระหว่างเกิดอัคคีภัย ประกอบด้วย แผนดับเพลิง แผนอพยพหนีไฟ

๓. แผนปฏิบัติหลังเกิดอัคคีภัย ประกอบด้วย แผนบรรเทาทุกข์

#### ๔. ข้อมูลทั่วไป

##### ๔.๑ ข้อมูลทั่วไปของหน่วยงาน

(๑) สถานที่ตั้งหน่วยงาน การยางแห่งประเทศไทยสาขาเมืองพังงา เลขที่ ๓๔/๔ หมู่ที่ ๑ ตำบลตากแดด อำเภอเมืองพังงา จังหวัดพังงา รหัสไปรษณีย์ ๘๒๐๐๐ โทรศัพท์/โทรสาร ๐-๗๖๔๘-๓๐๕๐

(๒) ลักษณะอาคาร เป็นอาคารคอนกรีตเสริมเหล็ก ๒ ชั้น จำนวน ๑ อาคาร

(๓) ปัจจัยเสี่ยงที่อาจก่อให้เกิดอัคคีภัย มีจำนวน ๒ ปัจจัย ดังนี้

๓.๑ **ปัจจัยภายนอก** ด้วยจังหวัดพังงาเป็นพื้นที่ฝนตกชุก และบริเวณพื้นที่การยางแห่งประเทศไทยสาขาเมืองพังงา เกิดฟ้าร้อง ฟ้าผ่าบ่อยครั้ง ทำให้เสี่ยงต่อการเกิดกระแสไฟเกินขนาด

๓.๒ **ปัจจัยภายใน** ด้วยสภาพอาคาร สายไฟ อุปกรณ์ไฟฟ้าหลายชนิดมีอายุการใช้งานนานเกินกว่า ๓๐ ปี ก่อปรกกับการใช้งานเป็นระยะเวลาติดต่อกันหลายชั่วโมง เช่น แผงควบคุมวงจรไฟฟ้า ระบบกระจายสัญญาณอินเทอร์เน็ต ตู้เย็น กระจกน้ำร้อน และเครื่องคอมพิวเตอร์ ซึ่งอาจเป็นสาเหตุให้เกิดกระแสไฟฟ้าลัดวงจร

##### ๔.๒ ข้อมูลบุคลากรของหน่วยงาน (รายละเอียดตามเอกสารแนบ ๑)

การยางแห่งประเทศไทยสาขาเมืองพังงา มีบุคลากรปฏิบัติงาน รวมทั้งสิ้น ๙ คน แยกเป็น

(๑) พนักงาน ๘ อัตรา ชาย ๕ คน หญิง ๓ คน

(๒) ลูกจ้างประจำ ๑ อัตรา ชาย ๑ คน

##### ๔.๓ ข้อมูลเครื่องมือ วัสดุอุปกรณ์เกี่ยวกับการป้องกันและระงับอัคคีภัย

(๑) ถังดับเพลิงแบบมือถือชนิดผงเคมีแห้ง จำนวน ๑ ถัง

(๒) (บริเวณบันไดขึ้นชั้นสอง ภายในอาคารสำนักงาน)

(๒) อุปกรณ์ปฐมพยาบาล ได้แก่ ยาสามัญประจำ กยท.ส.เมืองพังงา

#### ๕. แผนปฏิบัติการก่อนเกิดอัคคีภัย

##### ๕.๑. แผนการตรวจตรา

กำหนดให้ดำเนินการเฝ้าระวังป้องกันและสำรวจเพื่อค้นหาความเสี่ยงหรืออันตรายเบื้องต้นและความเรียบร้อยของอาคารสำนักงาน วัสดุ อุปกรณ์ เครื่องมือ เครื่องใช้ โดยมอบหมายหน้าที่ความรับผิดชอบให้กับพนักงานเป็นผู้ตรวจตราบริเวณพื้นที่รับผิดชอบ และบริเวณพื้นที่ที่ปฏิบัติงานประจำ เพื่อรายงานต่อผู้อำนวยการการยางแห่งประเทศไทยสาขาเมืองพังงา ดังนี้ (รายละเอียดตามเอกสารแนบ ๒)

| รายการ  | ความถี่การตรวจสอบ | ผู้รับผิดชอบ/ตรวจสอบ                        |
|---|-------------------|---|
| ๑. การตรวจทดสอบประสิทธิภาพถังดับเพลิง   | ๒ เดือนต่อครั้ง   | นายศุภกฤต จิตต์ภักดี                        |
| ๓. การตรวจสอบความพร้อมของอุปกรณ์สำหรับการอพยพ (ไฟฉาย ธงนำทางอพยพ หนีไฟ ใบเข็ครายชื่อ) | สามเดือน ๑ ครั้ง  | ผู้ที่ได้รับมอบหมาย/ทีมอพยพ และตรวจนับจำนวน |

##### ๕.๒ แผนการอบรม

(รายละเอียดตามเอกสารแนบ ๓)

##### ๕.๓ แผนการรณรงค์ป้องกันการเกิดอัคคีภัย

(รายละเอียดตามเอกสารแนบ ๔)

## ๖. แผนปฏิบัติระหว่างเกิดอัคคีภัย

### ๖.๑ แผนการดับเพลิง

(รายละเอียดตามเอกสารหมายเลข ๕-๖ )

### ๖.๒ แผนการอพยพหนีไฟ

(รายละเอียดตามเอกสารหมายเลข ๗ )

## ๗. แผนการปฏิบัติหลังเกิดอัคคีภัย

### ๗.๑ แผนบรรเทาทุกข์หลังเกิดอัคคีภัย (รายละเอียดตามเอกสารแนบ ๘)

#### การกำหนดหน้าที่รับผิดชอบของปฏิบัติการในแผนบรรเทาทุกข์หลังเกิดเหตุ

##### ๑) การประสานงานกับหน่วยงานของรัฐ

- หน่วยงานประสานงานทำการประสานงานกับหน่วยงานภายนอกที่เกี่ยวข้อง

##### ๒) การสำรวจและประเมินความเสียหาย

- เจ้าหน้าที่ที่เกี่ยวข้องเข้าดำเนินการสำรวจและประเมินความเสียหายร่วมกับหน่วยงานภายนอกหลังจากสามารถควบคุมสถานการณ์เรียบร้อยแล้ว โดยการประสานกับหน่วยดับเพลิงที่ควบคุมสถานการณ์ เจ้าหน้าที่ตำรวจ และวิศวกร หากประเมินแล้วพบว่าอาคารมีความชำรุดเสียหายบางส่วนหรือทั้งหมดโดยที่ไม่สามารถกลับเข้าดำเนินงานต่อได้ ผอ. กยท.ส. เมืองพังงา จะสั่งการจัดประชุมคณะกรรมการบริหารจัดการภาวะวิกฤตของหน่วยงาน เพื่อให้องค์กรสามารถดำเนินงานได้อย่างต่อเนื่องหรือกลับมาดำเนินงานได้ในเวลาที่เหมาะสมและส่งผลกระทบต่อการทำงานขององค์กรน้อยที่สุด

##### ๓) การรายงานตัวของพนักงานและลูกจ้าง

- พนักงานและลูกจ้างทุกส่วนงาน/หน่วยงาน รายงานตัวต่อผู้บังคับบัญชาตามโครงสร้างเพื่อรอรับคำสั่ง

##### ๔) การช่วยชีวิตและค้นหาผู้เสียชีวิตหรือผู้สูญหาย

- หน่วยงาน ดำเนินการประสานงานกับเจ้าหน้าที่ดับเพลิงจากหน่วยงานภายนอก และเจ้าหน้าที่ตำรวจเพื่อค้นหาผู้สูญหายอย่างละเอียดหลังเพลิงสงบ

##### ๕) การเคลื่อนย้ายพนักงาน ทรัพย์สิน หรือผู้เสียชีวิต

- เคลื่อนย้ายพนักงานและลูกจ้างไปปฏิบัติงานในสถานที่ปฏิบัติงานสำรอง ตามแผนการบริหารความต่อเนื่องในสภาวะวิกฤตของแต่ละส่วนงาน/หน่วยงาน

- เคลื่อนย้ายผู้เสียชีวิตไปยังโรงพยาบาลและติดต่อแจ้งญาติให้ทราบ

- เคลื่อนย้ายทรัพย์สินและอุปกรณ์ที่สำคัญไปยังที่ปลอดภัยหรือที่ปฏิบัติงานสำรองตามแผนการบริหารความต่อเนื่องในสภาวะวิกฤตของแต่ละส่วนงาน/หน่วยงาน

##### ๖) การช่วยเหลือสงเคราะห์ผู้ประสบภัย

- หน่วยงานที่เกี่ยวข้องตามโครงสร้างของ กยท.ส.เมืองพังงา พิจารณาดำเนินการเยียวยาช่วยเหลือผู้ประสบภัยให้เป็นไปตามระเบียบ ข้อบังคับ และกฎหมายที่เกี่ยวข้อง

ข้อมูลพนักงาน/ลูกจ้าง  
การยางแห่งประเทศไทยสาขาเมืองพังงา

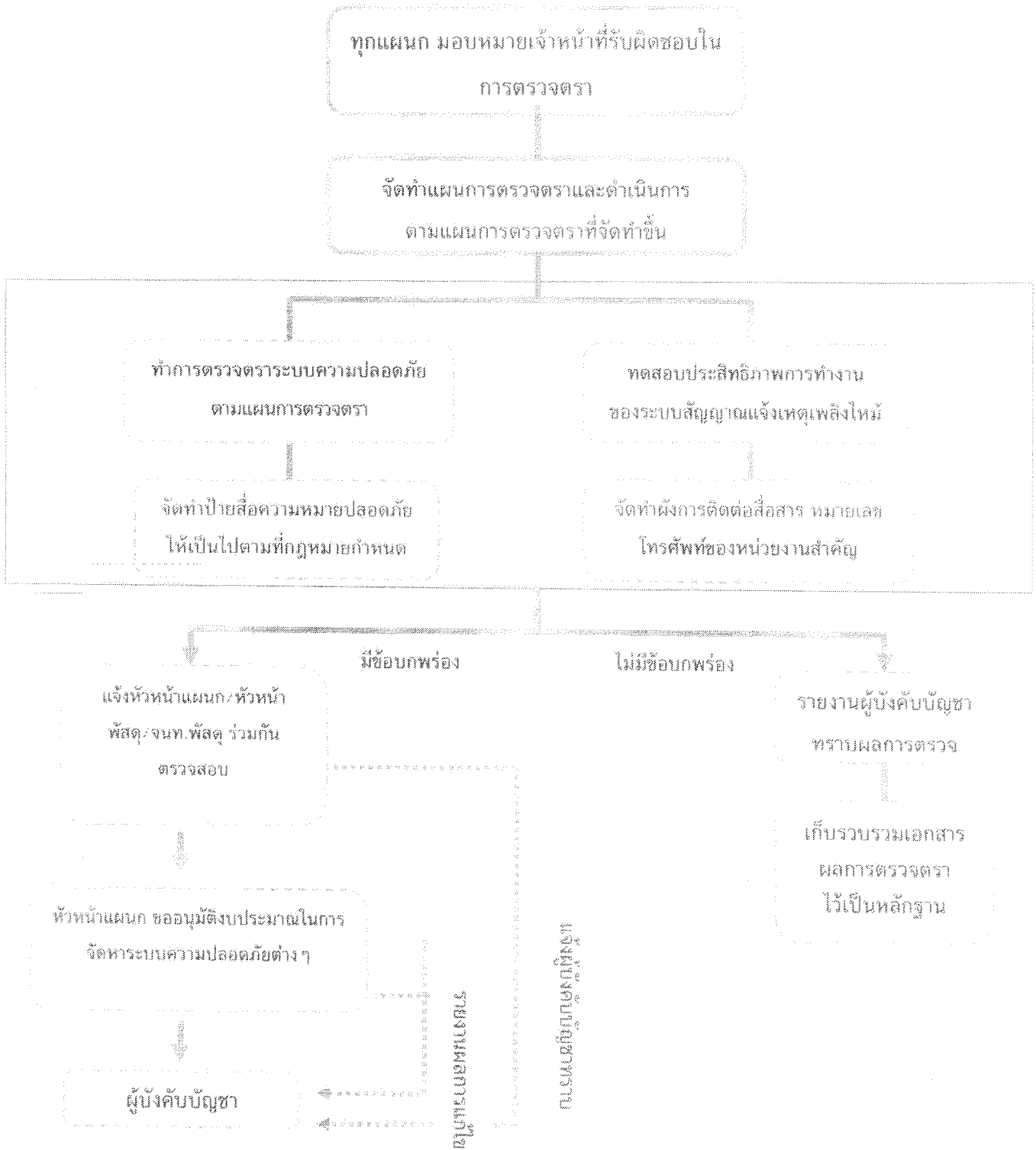
| ชื่อ-สกุล         | ตำแหน่ง                                      | เบอร์โทรศัพท์ |
|-------------------|--|---------------|
| นายภูมิภัทร จิตตะ | ผู้อำนวยการการยางแห่งประเทศไทยสาขาเมืองพังงา | ๐๘๑-๖๕๗-๓๕๕๕  |

| ลำดับที่ | ชื่อ-สกุล               | ตำแหน่ง                                 | เบอร์โทรศัพท์ |
|----------|-------------------------|---|---------------|
| ๑        | นายฉัตรพงษ์ เพ็ชรสังข์  | หัวหน้าแผนกส่งเสริมสถาบันเกษตรกรและตลาด | ๐๘๐-๕๓๐-๒๓๙๒  |
| ๒        | นายศุภกฤต จิตต์ภักดี    | นักวิชาการส่งเสริมการเกษตร              | ๐๘๗-๕๓๘-๕๙๕๖  |
| ๓        | นายธนกร คงครอง          | หัวหน้าแผนกปฏิบัติการ                   | ๐๘๗-๓๕๑-๓๕๒๓  |
| ๔        | นางสาวเพ็ญทิพย์ เลิศสวย | นักวิชาการส่งเสริมการเกษตร              | ๐๘๗-๒๒๖-๖๙๐๒  |
| ๕        | นายธีระศักดิ์ ศรีจัญญ   | นักวิชาการส่งเสริมการเกษตร              | ๐๘๐-๘๗๕-๓๗๑๓  |
| ๖        | นางสาวพิมพ์ สุขสันต์    | เจ้าหน้าที่บริหารงานทั่วไป              | ๐๙๕-๗๗๒-๐๘๑๘  |
| ๗        | นางสาวจุฬารัตน์ สนิหปุ  | นักวิชาการเงินและบัญชี                  | ๐๙๕-๕๑๙-๓๘๙๒  |
| ๘        | นายสมชาย พูลสวัสดิ์     | พนักงานควบคุมยานพาหนะ (ลจ.)             | ๐๖๕-๒๑๔-๕๑๗๗  |

ข้อควรปฏิบัติในการอพยพหนีไฟ

| ลำดับที่ | การปฏิบัติ  |
|----------|---|
| ๑        | พยายามตั้งสติอย่าตื่นตกใจ และปฏิบัติตามขั้นตอนการหนีไฟตามที่กำหนดไว้                                      |
| ๒        | เชื่อฟังและปฏิบัติตามคำแนะนำของผู้นำการอพยพ เจ้าหน้าที่ฝ่ายอาคาร หรือพนักงานรักษาความปลอดภัยที่เกี่ยวข้อง |
| ๓        | เก็บรวบรวมเอกสาร หรือทรัพย์สินที่สำคัญเข้าตู้ หรือโต๊ะและปิดล็อกให้เรียบร้อย                              |
| ๔        | เมื่อเดินออกจากห้องแล้ว ห้ามเดินย้อนกลับเข้าไปอีก ไม่ว่าจะสิ่งของใดๆ ก็ตาม                                |
| ๕        | การอพยพหนีไฟควรใช้วิธีการเดินเร็ว ไม่ควรวิ่ง  |
| ๖        | ไม่ควรเดินคู่กัน อย่าผลักหรือดันคนข้างหน้า  |
| ๗        | เมื่ออพยพแล้ว ให้ออกนอกตัวอาคาร และไปรายงานตัวที่จุดรองรับการอพยพ   |

แผนผังตรวจตราและการดำเนินการ



แผนป้องกันและระงับอัคคีภัย

เอกสารแบบ ๓

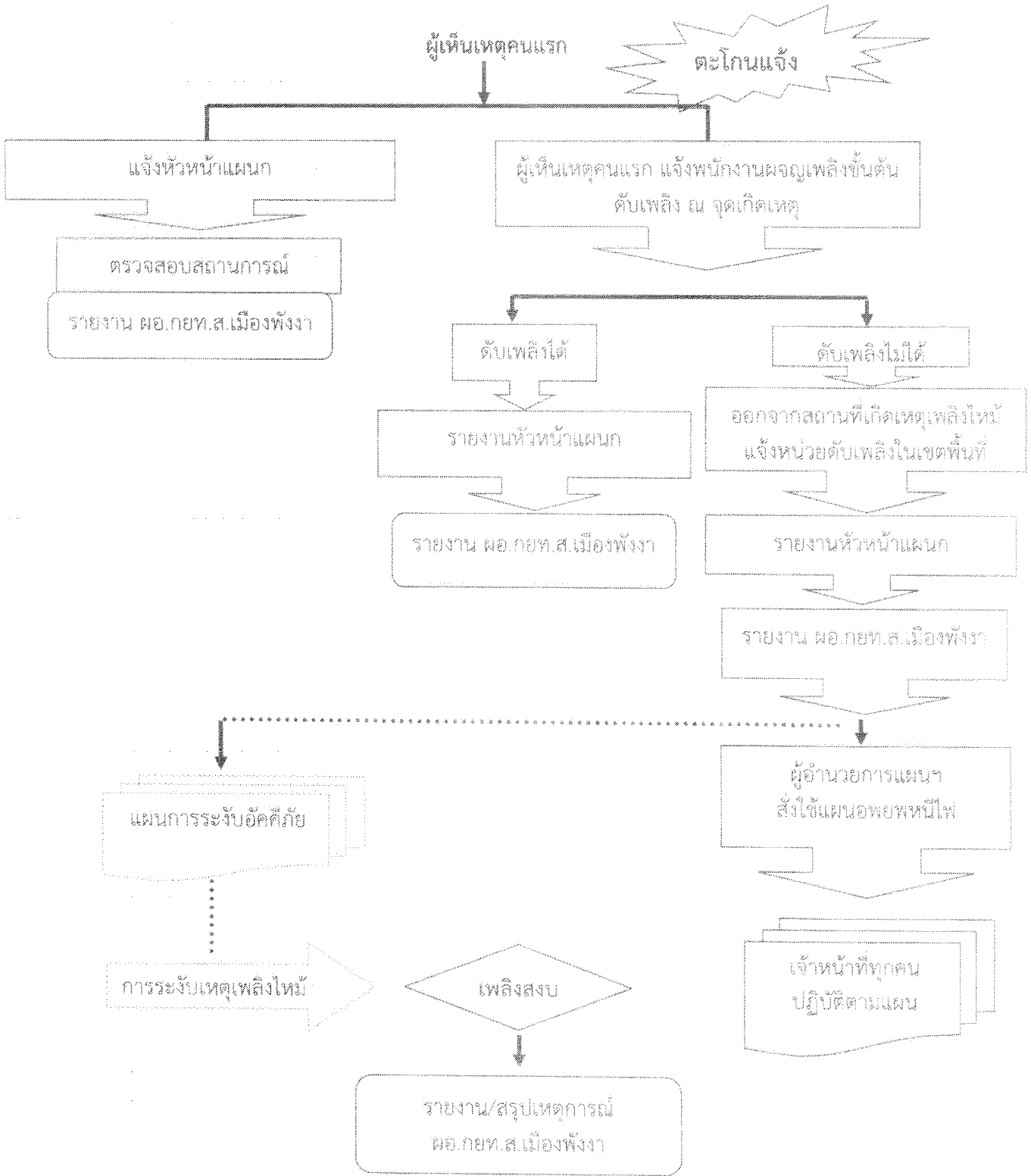
แผนการอบรม

| หลักสูตร  | ระยะเวลาดำเนินการ ปีงบประมาณ ๒๕๖๓ |      |      |      |      |       |       |      |       |      |      | งบประมาณ<br>(บาท) | ผู้รับผิดชอบ |        |                  |
|---|-----------------------------------|------|------|------|------|-------|-------|------|-------|------|------|-------------------|--------------|--------|------------------|
|   | ต.ค.                              | พ.ย. | ธ.ค. | ม.ค. | ก.พ. | มี.ค. | เม.ย. | พ.ค. | มิ.ย. | ก.ค. | ส.ค. |                   |              | ก.ย.   |                  |
| ๑. การจัดฝึกอบรมการดับเพลิงขั้นต้นให้กับพนักงาน |                                   |      |      |      |      | ←→    |       |      |       |      |      |                   |              | ๑๐,๐๐๐ |                  |
| ๒. การฝึกซ้อมดับเพลิงและฝึกซ้อมอพยพหนีไฟ        |                                   |      |      |      |      |       | ←→    |      |       |      |      |                   |              | ๓,๐๐๐  | กยศ.ส.เมืองพังกา |
| ๓. การประชุมพยาบาล                              |                                   |      |      |      |      |       |       |      |       |      |      | ↔                 |              | ๕,๐๐๐  |                  |

แผนการรณรงค์ป้องกันอัคคีภัย

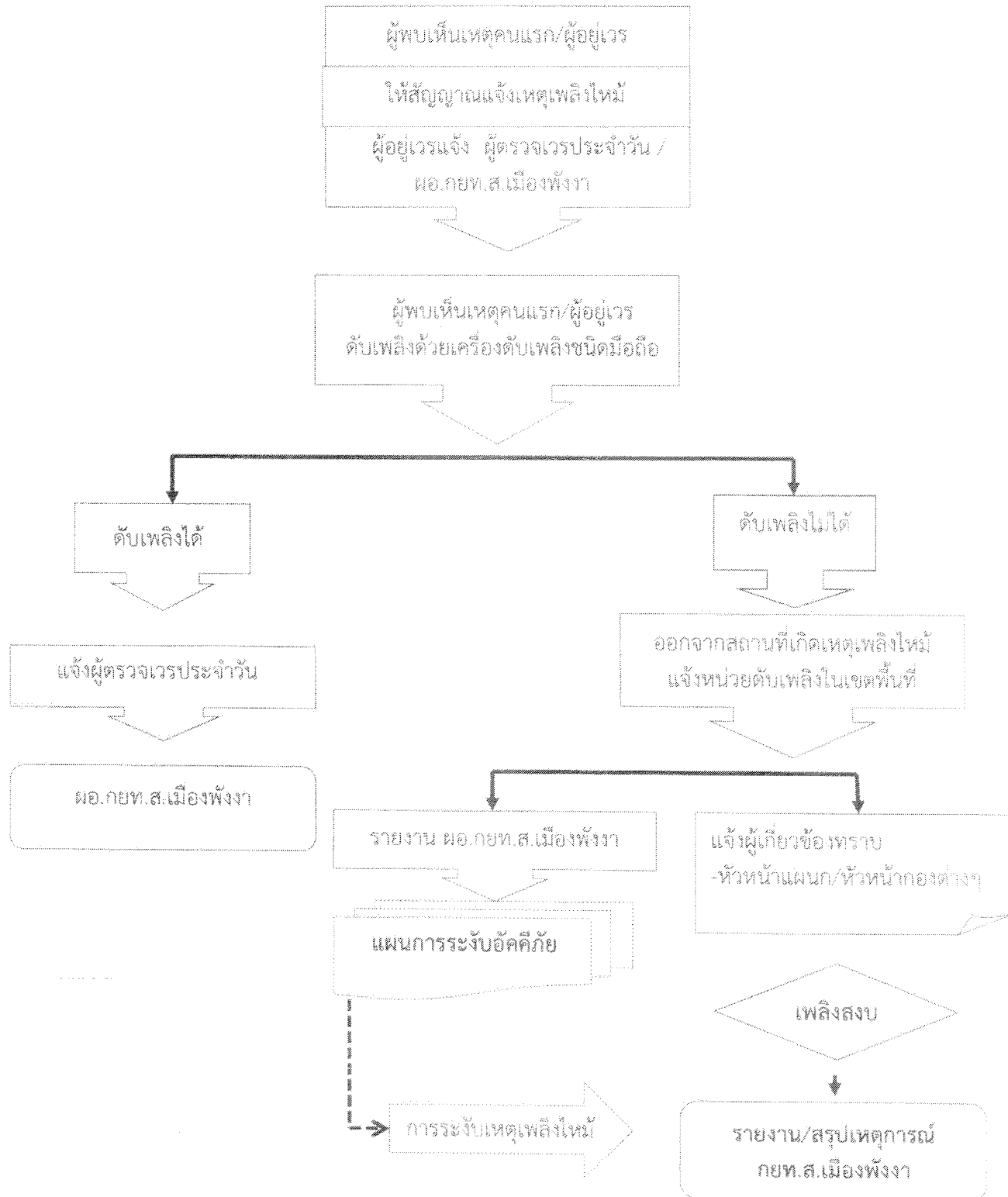
| ผลที่สุทธ            | ระยะเวลาดำเนินการ ปีงบประมาณ ๒๕๖๑ |      |      |      |      |       |       |      |       |      |      |      |  | งบประมาณ<br>(บาท) | ผู้รับผิดชอบ |                |
|----------------------|-----------------------------------|------|------|------|------|-------|-------|------|-------|------|------|------|--|-------------------|--------------|----------------|
|                      | ต.ค.                              | พ.ย. | ธ.ค. | ม.ค. | ก.พ. | มี.ค. | เม.ย. | พ.ค. | มิ.ย. | ก.ค. | ส.ค. | ก.ย. |  |                   |              |                |
| ๑. การลดการสูญพันธุ์ | ←                                 |      |      |      |      |       |       |      |       |      |      | →    |  | ไปใช้งบประมาณ     |              |                |
| ๒. ๕ ส               |                                   |      | ←    |      |      | ←     |       |      | ←     |      |      | ←    |  | ไปใช้งบประมาณ     |              | กยศ.ส.เมืองพญา |
| ๓. การจัดนิทรรศการ   |                                   |      |      |      |      |       |       |      |       |      |      |      |  | ไปใช้งบประมาณ     |              |                |

แผนผังการปฏิบัติการเมื่อเกิดเพลิงไหม้ (ในเวลาทำการ)  
การยางแห่งประเทศไทยสาขาเมืองพังกา

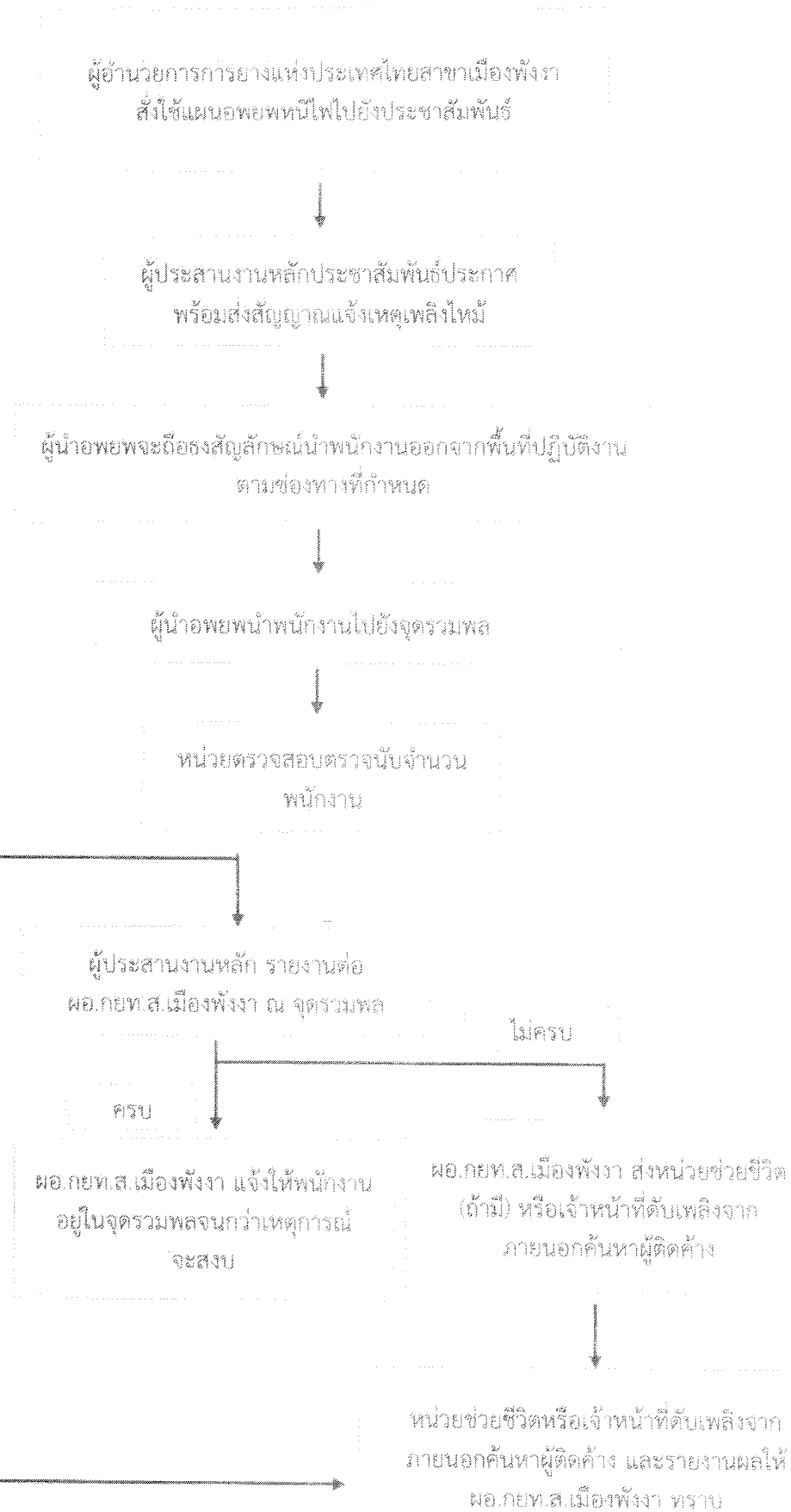




แผนผังการปฏิบัติการเมื่อเกิดเพลิงไหม้ (นอกเวลาทำการ)  
การยางแห่งประเทศไทยสาขาเมืองพังกา



แผนอพยพหนีไฟ



แผนป้องกันและระงับอัคคีภัย

เอกสารแนบ ๘

แผนบรรเทาทุกข์

| หน้าที่รับผิดชอบ   | ผู้ปฏิบัติ  |
|--|---|
| <p>๑. ผู้ประสานงานหลัก มีหน้าที่รายงานสถานการณ์ ประสานการปฏิบัติงาน กับ ผอ.กยท.ส.เมืองพังงา และประสานงานกับเจ้าหน้าที่ที่เกี่ยวข้องเพื่ออำนวยความสะดวกในการช่วยเหลือกรณีเกิดอัคคีภัย</p>                                     | <p>๑. นายฉัตรพงษ์ เพ็ชรสังข์<br/>๒. นายธนกร คงครอง</p>  |
| <p>๒. ผู้นำการอพยพ และตรวจนับจำนวน มีหน้าที่ นำผู้อพยพไปยังจุดรวมพล บริเวณป้อมยาม และตรวจสอบจำนวนผู้อพยพ หากพบว่ามีผู้ติดค้างให้รีบแจ้งผู้ประสานงานหลัก รายงาน ผอ.กยท.ส.เมืองพังงา ต่อไป</p>                                 | <p>หัวหน้าทีม นางสาวพิมพ์ สุขสันต์<br/>พนักงานร่วมทีม<br/>๑. นายสมชาย พูลสวัสดิ์</p>                          |
| <p>๓. ผู้ทำหน้าที่บรรเทาทุกข์/ปฐมพยาบาล มีหน้าที่ ดูแลด้านอาหาร น้ำดื่ม ยารักษาโรคเบื้องต้น ตรวจสอบผู้บาดเจ็บและต้องการความช่วยเหลือให้รีบแจ้งผู้ประสานงานหลักทันที</p>  | <p>หัวหน้าทีม นางสาวเพ็ญทิพย์ เลิศสวย<br/>พนักงานร่วมทีม<br/>๑. นางสาวจุฬาพรรณ สนิทพู่</p>                    |
| <p>๔. ผู้ปฏิบัติหน้าที่เคลื่อนย้ายทรัพย์สิน ผู้ประสพภัย และผู้เสียชีวิต มีหน้าที่ เคลื่อนย้ายทรัพย์สิน ช่วยเหลือผู้ประสพภัย และผู้เสียชีวิต ออกจากพื้นที่เสี่ยงภัย ร่วมกับหน่วยภายนอก เช่น ตำรวจ พยาบาล ดับเพลิง เป็นต้น</p> | <p>หัวหน้าทีม นายธนกร คงครอง<br/>พนักงานร่วมทีม<br/>๑. นายศุภกฤต จิตต์ภักดี<br/>๒. นายธีระศักดิ์ ศรีจรรยา</p> |
| <p>๕. สำรวจ ประเมินความเสียหาย</p>   | <p>หัวหน้าทีม นางสาวพิมพ์ สุขสันต์<br/>พนักงานร่วมทีม<br/>๑. นายสมชาย พูลสวัสดิ์</p>                          |
| <p>๖. การช่วยเหลือ สงเคราะห์ผู้ประสพภัย</p>  | <p>หัวหน้าทีม นางสาวจุฬาพรรณ สนิทพู่<br/>พนักงานร่วมทีม<br/>๑. นางสาวเพ็ญทิพย์ เลิศสวย</p>                    |
| <p>๗. การปรับปรุงแก้ไขปัญหาเฉพาะหน้า เพื่อให้ธุรกิจสามารถดำเนินการได้โดยเร็วที่สุด</p>   | <p>หัวหน้าทีม นายภูมิภัทร จิตตะ<br/>พนักงานร่วมทีม<br/>๑. นายฉัตรพงษ์ เพ็ชรสังข์<br/>๒. นายธนกร คงครอง</p>    |