



แผนป้องกันและระงับอัคคีภัย  
การยางแห่งประเทศไทย จังหวัดนครศรีธรรมราช  
การยางแห่งประเทศไทย สาขาร่อนพิบูลย์  
ประจำปี ๒๕๖๓



## คำนำ

ด้วยประกาศคณะกรรมการแรงงานรัฐวิสาหกิจสัมพันธ์ เรื่อง มาตรฐานขั้นต่ำของสภาพการจ้างในรัฐวิสาหกิจ (ฉบับที่ ๓) ข้อ ๕๕ ให้นายจ้างบริหาร จัดการ และดำเนินการด้านความปลอดภัย อาชีวอนามัย และสภาพแวดล้อมในการทำงานตามกฎหมายว่าด้วยความปลอดภัย อาชีวอนามัย และสภาพแวดล้อมในการทำงาน ซึ่งกระทรวงแรงงานได้ออกกฎกระทรวง กำหนดมาตรฐานในการบริหาร จัดการ และดำเนินการด้านความปลอดภัย อาชีวอนามัยและสภาพแวดล้อมในการทำงานตามกฎหมายว่าด้วยความปลอดภัย อาชีวอนามัย และสภาพแวดล้อมในการทำงานเกี่ยวกับการป้องกันและระงับอัคคีภัย พ.ศ. ๒๕๕๕ ข้อ ๔ กำหนดให้สถานประกอบกิจการที่มีลูกจ้างตั้งแต่สิบคนขึ้นไป ต้องจัดให้มีแผนป้องกันและระงับอัคคีภัย ประกอบด้วย การตรวจตรา การอบรม การรณรงค์ป้องกันอัคคีภัย การดับเพลิง การอพยพหนีไฟ และการบรรเทาทุกข์ ให้นายจ้างจัดแผนฯ ดังกล่าว ณ สถานประกอบกิจการพร้อมที่จะให้พนักงานตรวจความปลอดภัยตรวจสอบได้

การยางแห่งประเทศไทยจังหวัดนครศรีธรรมราช สาขาร่อนพิบูลย์ ตระหนักถึงความสำคัญเกี่ยวกับการเกิดอัคคีภัยที่จะเกิดขึ้นภายในองค์กร ซึ่งอัคคีภัยถือว่าเป็นสาธารณภัยประเภทหนึ่งที่สามารถเกิดขึ้นบ่อยครั้งและทวีความรุนแรงมากยิ่งขึ้น ก่อให้เกิดความสูญเสียต่อชีวิตและทรัพย์สิน โดยมีสาเหตุมาจากความประมาท ความรู้เท่าไม่ถึงการณ์ ขาดความรู้ความเข้าใจในการปฏิบัติตนในการป้องกันและระงับอัคคีภัย ฉะนั้น จึงได้จัดทำแผนป้องกันและระงับอัคคีภัย การยางแห่งประเทศไทยจังหวัดนครศรีธรรมราช สาขาร่อนพิบูลย์ ขึ้น เพื่อวางมาตรการในการป้องกันและระงับอัคคีภัย โดยกำหนดให้มีการอบรมหลักสูตรการดับเพลิงขั้นต้น การฝึกซ้อมดับเพลิงและฝึกซ้อมอพยพหนีไฟให้กับบุคคลในหน่วยงาน รวมถึงการตรวจสอบดูแลวัสดุอุปกรณ์ถึงดับเพลิงของหน่วยงานให้อยู่ในสภาพที่พร้อมใช้งาน ตามมาตรฐานที่กำหนดไว้ในกฎกระทรวง กำหนดมาตรฐานในการบริหาร จัดการ และดำเนินการด้านความปลอดภัย อาชีวอนามัยและสภาพแวดล้อมในการทำงานเกี่ยวกับการป้องกันและระงับอัคคีภัย พ.ศ. ๒๕๕๕ โดยให้บุคลากรทุกคนถือปฏิบัติตามที่กำหนดไว้ในแผนดังกล่าวอย่างเคร่งครัด และหวังเป็นอย่างยิ่งว่าแผนป้องกันและระงับอัคคีภัยนี้ จะเป็นประโยชน์กับบุคลากรในองค์กร หากเกิดเหตุอัคคีภัยบุคลากรจะสามารถช่วยเหลือตนเอง รวมทั้งบุคคลอื่นและทรัพย์สินของการยางแห่งประเทศไทยจังหวัดนครศรีธรรมราช สาขาร่อนพิบูลย์ ให้ปลอดภัยได้

## ๑. หลักการและเหตุผล

การขาดการพัฒนาความรู้ ความเข้าใจในด้านความปลอดภัย อาชีวอนามัย และสภาพแวดล้อมในการทำงาน มักก่อให้เกิดอันตรายจนได้รับการบาดเจ็บ พิการ ทูพพลภาพ และเสียชีวิต โดยเฉพาะอย่างยิ่งการเกิดอัคคีภัยส่วนใหญ่มักเป็นผลมาจากความประมาท ไม่รอบคอบ ขาดการตรวจสอบระบบป้องกันและระงับอัคคีภัยต่างๆ ให้พร้อมใช้งานอย่างสม่ำเสมอ และความตระหนักในเรื่องความปลอดภัยจากอัคคีภัย ซึ่งการเกิดอัคคีภัยแต่ละครั้งสามารถสร้างความเสียหายและความสูญเสียต่อชีวิตและทรัพย์สินของบุคลากรและองค์กรอย่างมหาศาล ฉะนั้น การยางแห่งประเทศไทยจังหวัดนครศรีธรรมราช สาขาร่อนพิบูลย์ จึงได้ตระหนักถึงความสำคัญในเรื่องการป้องกันและระงับอัคคีภัย เนื่องจากมีบุคลากรและผู้มาติดต่อหน่วยงาน ตลอดจนมีวัสดุอุปกรณ์เครื่องมือเครื่องใช้สำนักงาน รวมถึงเอกสารต่างๆ ซึ่งเป็นแหล่งเชื้อเพลิงอย่างดี หากไม่มีการตรวจตรา ตรวจสอบ อย่างเคร่งครัด อาจเป็นสาเหตุที่ทำให้เกิดอัคคีภัยได้

การยางแห่งประเทศไทยจังหวัดนครศรีธรรมราช สาขาร่อนพิบูลย์ จึงได้จัดทำแผนป้องกันและระงับอัคคีภัยให้เป็นไปตามกฎกระทรวงกำหนดมาตรฐานในการบริหาร จัดการ และดำเนินการด้านความปลอดภัย อาชีวอนามัย และสภาพแวดล้อมในการทำงานเกี่ยวกับการป้องกันและระงับอัคคีภัย พ.ศ. ๒๕๕๕ ข้อ ๔ ซึ่งกำหนดให้สถานประกอบกิจการที่มีลูกจ้างตั้งแต่สิบคนขึ้นไป ต้องจัดให้มีแผนป้องกันและระงับอัคคีภัยในสถานประกอบกิจการ และจัดให้ลูกจ้างในสถานประกอบกิจการเข้ารับการฝึกอบรมหลักสูตรต่างๆ ประกอบด้วย การดับเพลิงขั้นต้น การปฐมพยาบาลเบื้องต้น การช่วยเหลือในกรณีฉุกเฉิน และการฝึกซ้อมดับเพลิงและฝึกซ้อมอพยพหนีไฟ อย่างน้อยปีละ ๑ ครั้ง เพื่อเป็นการเตรียมความพร้อมรองรับเหตุการณ์ฉุกเฉินที่อาจจะเกิดขึ้น เพื่อสามารถป้องกันและลดอัตราการสูญเสียที่อาจเกิดขึ้นได้

## สารบัญ

	หน้า
๑. หลักการและเหตุผล	๑
๒. วัตถุประสงค์	๒
๓. ขอบเขต	๒
๔. เอกสารอ้างอิง	๒
๕. ข้อมูลทั่วไป	๒
๖. แผนการป้องกันและระงับอัคคีภัย	๓
๖.๑ แผนก่อนเกิดเหตุ	๓
๖.๑.๑ แผนการตรวจตรา	๓
๖.๑.๒ แผนการอบรม	๕
๖.๑.๓ แผนการรณรงค์ป้องกันและระงับอัคคีภัย	๖
๖.๒ แผนขณะเกิดเหตุ	๗
๖.๒.๑ แผนดับเพลิง	๗
๖.๒.๒ แผนอพยพหนีไฟ	๑๖
๖.๓ แผนหลังเกิดเหตุ	๑๗
๖.๓.๑ แผนบรรเทาทุกข์หลังเกิดเหตุ	๑๗
๖.๓.๒ แผนปฏิรูปฟื้นฟู	๑๗
ภาคผนวก	
ก. หมายเลขโทรศัพท์ติดต่อติดต่อบุคลากรภายในและหน่วยงานภายนอก	๑๙

## ๒. วัตถุประสงค์

- ๒.๑ เพื่อเป็นการป้องกันการสูญเสียทั้งชีวิตและทรัพย์สินจากการเกิดอัคคีภัย
- ๒.๒ เพื่อให้บุคลากรในหน่วยงานและผู้มาติดต่อ เกิดความตระหนักและมีความพร้อม สามารถระงับเหตุรวมทั้งช่วยเหลือตนเองได้อย่างปลอดภัยเมื่อเกิดอัคคีภัย
- ๒.๓ เพื่อลดอัตราเสี่ยงต่อการเกิดอัคคีภัย
- ๒.๔ เพื่อให้เป็นไปตามกฎหมายกำหนด
- ๒.๕ เพื่อให้สามารถฟื้นฟูพื้นที่ที่เกิดเหตุให้กลับเข้าสู่ภาวะปกติได้โดยเร็ว
- ๒.๖ เพื่อสร้างความมั่นใจในเรื่องความปลอดภัยต่อบุคลากรและผู้มาติดต่อกับหน่วยงาน

## ๓. ขอบเขต

แผนป้องกันและระงับอัคคีภัย การยางแห่งประเทศไทยจังหวัดนครศรีธรรมราช สาขาร่อนพิบูลย์ ฉบับนี้ ใช้ในการป้องกันและระงับอัคคีภัยที่อาจเกิดขึ้นในบริเวณสถานที่ปฏิบัติงานของอาคาร การยางแห่งประเทศไทยจังหวัดนครศรีธรรมราช สาขาร่อนพิบูลย์ เท่านั้น โดยมีบุคลากรในหน่วยงานเป็นผู้รับผิดชอบในการดำเนินการตามแผนฯ ดังนี้

- ๓.๑ แผนก่อนเกิดเหตุ ประกอบด้วย แผนตรวจตรา แผนการอบรม แผนการรณรงค์ป้องกันและระงับอัคคีภัย
- ๓.๒ แผนขณะเกิดเหตุ ประกอบด้วย แผนดับเพลิง แผนอพยพหนีไฟ แผนบรรเทาทุกข์ขณะเกิดเหตุ
- ๓.๓ แผนหลังเกิดเหตุ ประกอบด้วย แผนบรรเทาทุกข์ แผนการปฏิบัติการฟื้นฟู

## ๔. เอกสารอ้างอิง

- ๔.๑ พระราชบัญญัติความปลอดภัย อาชีวอนามัย และสภาพแวดล้อมในการทำงาน พ.ศ. ๒๕๕๔
- ๔.๒ กฎกระทรวง กำหนดมาตรฐานในการบริหารและการจัดการด้านความปลอดภัย อาชีวอนามัย และสภาพแวดล้อมในการทำงาน พ.ศ. ๒๕๕๙
- ๔.๓ กฎกระทรวง กำหนดมาตรฐานในการบริหาร จัดการ และดำเนินการด้านความปลอดภัย อาชีวอนามัย และสภาพแวดล้อมในการทำงานเกี่ยวกับการป้องกันและระงับอัคคีภัย พ.ศ. ๒๕๕๕
- ๔.๔ กฎหมายอื่นๆ ที่เกี่ยวข้อง

## ๕. ข้อมูลทั่วไป

ที่ตั้ง การยางแห่งประเทศไทยจังหวัดนครศรีธรรมราช สาขาร่อนพิบูลย์ เลขที่ ๓๙๕ หมู่ ๑๓ ตำบลร่อนพิบูลย์ อำเภอร่อนพิบูลย์ จังหวัดนครศรีธรรมราช รหัสไปรษณีย์ ๘๐๑๓๐

## ๖. แผนการป้องกันและระงับอัคคีภัย

### ๖.๑ แผนก่อนเกิดเหตุ

#### ๖.๑.๑ แผนการตรวจตรา

กำหนดให้ดำเนินการเฝ้าระวังป้องกันและสำรวจเพื่อค้นหาความเสี่ยงหรืออันตราย เบื้องต้นและความเรียบร้อยของอาคารสำนักงาน วัสดุ อุปกรณ์ เครื่องมือ เครื่องใช้ โดยมอบหมายหน้าที่ความรับผิดชอบให้กับเจ้าหน้าที่ความปลอดภัยในการทำงานระดับหัวหน้างานเป็นผู้ตรวจตราบริเวณพื้นที่ที่รับผิดชอบ และบริเวณพื้นที่ที่ปฏิบัติงานประจำ

#### ๑) สำรวจค้นหาความเสี่ยงตามพื้นที่ต่างๆ ของอาคาร

อาคาร/สถานที่	สารเชื้อเพลิง/สารไวไฟ	จุดกำเนิดความร้อน/ จุดเสี่ยงที่อาจเกิดไฟ
อาคาร ชั้น ๑ ห้องปฏิบัติงาน/ ห้องครัว	เอกสาร, เฟอร์นิเจอร์, แก๊สหุงต้ม	ตู้ควบคุมระบบจ่ายไฟ จุดเชื่อมต่อไฟ เครื่องใช้ไฟฟ้า อุปกรณ์อิเล็กทรอนิกส์
อาคาร ชั้น ๒ ห้องประชุม/ห้อง เก็บเอกสาร	เอกสาร, เฟอร์นิเจอร์	ตู้ควบคุมระบบจ่ายไฟ จุดเชื่อมต่อไฟ เครื่องใช้ไฟฟ้า อุปกรณ์อิเล็กทรอนิกส์
อาคารเอนกประสงค์	เอกสาร, เฟอร์นิเจอร์	ตู้ควบคุมระบบจ่ายไฟ จุดเชื่อมต่อไฟ เครื่องใช้ไฟฟ้า อุปกรณ์อิเล็กทรอนิกส์
โรงจอดรถ	เชื้อเพลิงยานพาหนะ (กรณีรั่วไหล)	ตู้ควบคุมระบบจ่ายไฟ จุดเชื่อมต่อไฟ เครื่องใช้ไฟฟ้า อุปกรณ์อิเล็กทรอนิกส์

๒) การตรวจสอบระบบอุปกรณ์ประกอบของอาคาร เพื่อการป้องกันและระงับ

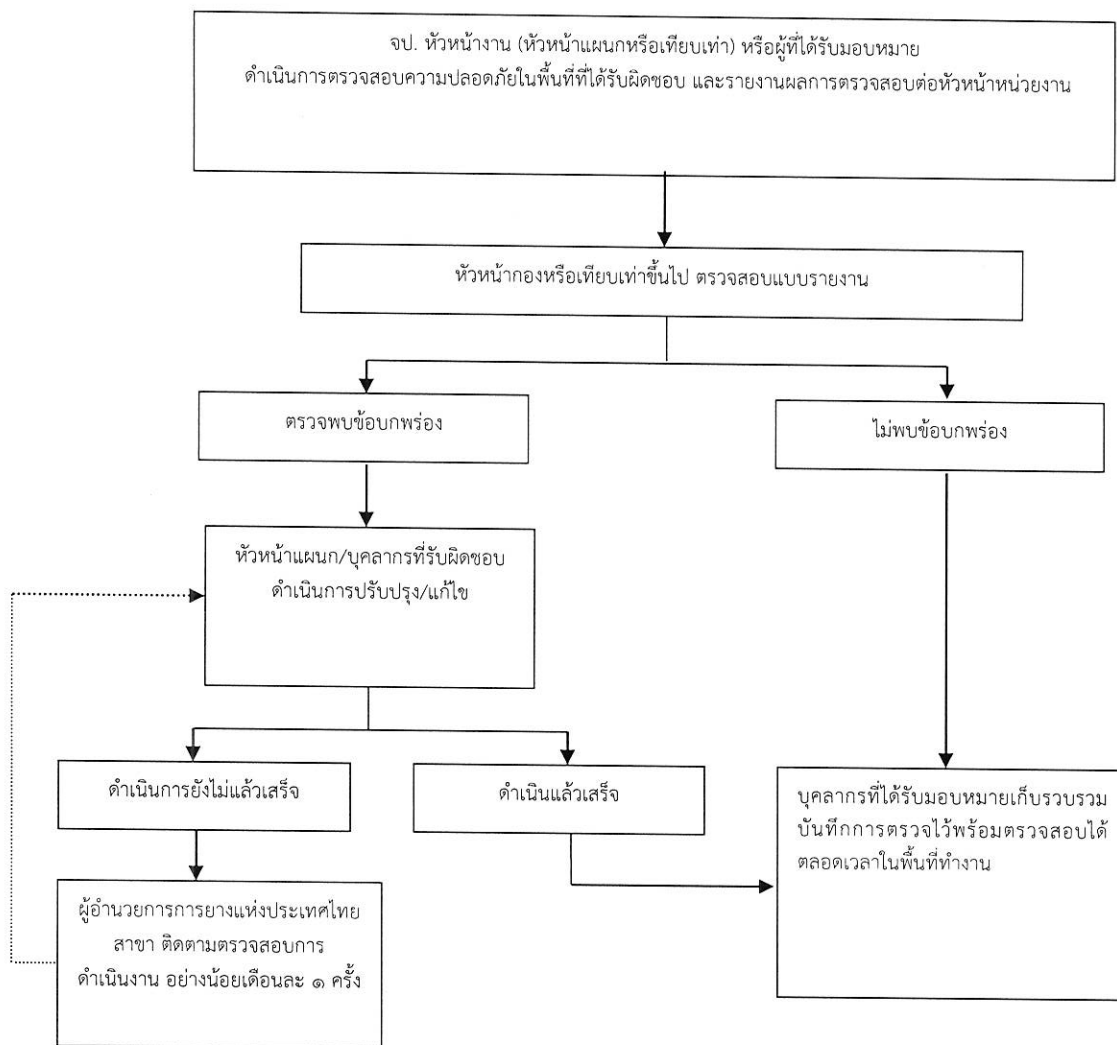
อัคคีภัย

รายการ	ความถี่การตรวจสอบ	ผู้รับผิดชอบ
การตรวจทดสอบประสิทธิภาพ ถังดับเพลิง	เดือนละ ๑ ครั้ง	หน่วยงานภายนอก

๓) การเตรียมความพร้อมเพื่อรองรับเหตุฉุกเฉิน

- ศูนย์อำนวยการดับเพลิง เป็นพื้นที่ที่มีความปลอดภัยจากจุดเกิดเหตุเพลิงไหม้ ซึ่งกำหนดไว้ ณ สำนักงานเทศบาลตำบลร่อนพิบูลย์ อ.ร่อนพิบูลย์ จ.นครศรีธรรมราช
- จุดรวมพล มีความปลอดภัยห่างจากจุดเพลิงไหม้ และสามารถเคลื่อนย้ายไปสู่เส้นทางอพยพแนวราบต่างๆ ซึ่งกำหนดไว้ ณ บริเวณอาคารเอนกประสงค์ การยางแห่งประเทศไทยจังหวัดนครศรีธรรมราช สาขาร่อนพิบูลย์
- ประตูที่ใช้ในเส้นทางหนีไฟภายในอาคาร กำหนดให้เป็นบริเวณด้านหน้าและด้านข้างอาคาร
- ตรวจเช็คความพร้อมสำหรับการอพยพ
- ต้องกำหนดทิศทางการจราจรภายในบริเวณ การยางแห่งประเทศไทยจังหวัดนครศรีธรรมราช สาขาร่อนพิบูลย์ ให้ชัดเจน
- จุดรับน้ำสำรอง ซึ่งกำหนดไว้บริเวณด้านหน้าอาคารการยางแห่งประเทศไทยจังหวัดนครศรีธรรมราช สาขาร่อนพิบูลย์
- ตรวจสอบความพร้อมอุปกรณ์ดับเพลิงต่างๆ
- การติดต่อสื่อสาร เพื่อให้ทุกคนในหน่วยงาน ได้รับข่าวสารฉุกเฉินในทันที โดยระบบกล้องวงจรปิด เครื่องขยายเสียง วิทยุสื่อสาร ต้องพร้อมใช้งานตลอดเวลา
- ตรวจเช็คอุปกรณ์อิเล็กทรอนิกส์ อุปกรณ์ไฟฟ้า เครื่องใช้ไฟฟ้าของแต่ละพื้นที่
- จัดให้มีอุปกรณ์ป้องกันอันตรายส่วนบุคคลที่ใช้ในการดับเพลิงและการฝึกซ้อมดับเพลิงโดยเฉพาะเช่น ชุดคลุมดับเพลิง รองเท้าดับเพลิง ถุงมือดับเพลิง หมวกดับเพลิง ผ้าคลุมศีรษะ หน้ากากป้องกันความร้อนหรือควันพิษ เป็นต้น เพื่อให้ทีมดับเพลิงใช้ในการดับเพลิงเบื้องต้น

### ๔) ผังขั้นตอนการตรวจสอบความปลอดภัยในภาวะปกติ



#### ๖.๑.๒ แผนการอบรม

แผนการอบรมให้ความรู้แก่บุคลากรในหน่วยงานในเชิงการป้องกันและการปฏิบัติ เมื่อเกิดเหตุ การยางแห่งประเทศไทยจังหวัดนครศรีธรรมราช สาขาอรอนพิบูลย์ ตระหนักถึงความสำคัญในการป้องกันและลดความเสี่ยงด้านการเกิดอัคคีภัย จึงจำเป็นต้องวางแผนการอบรมเพื่อให้เป็นไปตามภาคบังคับที่กฎหมายกำหนด เพื่อให้บุคลากรในหน่วยงานสามารถปฏิบัติงานได้อย่างปลอดภัยและมีความพร้อมต่อเหตุฉุกเฉิน ตามแผนการอบรม ดังนี้



ลำดับ	หลักสูตรฝึกอบรม	กลุ่มเป้าหมาย	ความถี่	ผู้รับผิดชอบ
๑	การดับเพลิงขั้นต้น	พนักงานและลูกจ้าง ไม่น้อยกว่าร้อยละ ๔๐ ของ จำนวนพนักงานและ ลูกจ้างทั้งหมด	อย่างน้อยปีละ ๑ ครั้ง	เจ้าหน้าที่ความปลอดภัย พลอดภัยวิชาชีพ
๒	การฝึกซ้อมดับเพลิงและฝึกซ้อม อพยพหนีไฟ	พนักงานและลูกจ้างทั้งหมด	อย่างน้อยปีละ ๑ ครั้ง	
๓	ชี้แจงความรู้พื้นฐานและชี้แจง แผนการป้องกันและระงับอัคคีภัย	พนักงานและลูกจ้างทั้งหมด	อย่างน้อยปีละ ๑ ครั้ง	
๔	การปฐมพยาบาลเบื้องต้นและ การช่วยเหลือผู้ประสบภัยเมื่อเกิด เหตุอัคคีภัย	พนักงานและลูกจ้างทั้งหมด	อย่างน้อยปีละ ๑ ครั้ง	

#### ๖.๑.๓ แผนการรณรงค์ป้องกันและระงับอัคคีภัย

แผนการรณรงค์ป้องกันและระงับอัคคีภัย เป็นการประชาสัมพันธ์เพื่อเสริมสร้าง  
ความรู้ ความตระหนัก และส่งเสริมเรื่องการป้องกันและระงับอัคคีภัยให้เกิดขึ้นกับบุคลากรในหน่วยงานทุก  
ระดับ โดยมีแผนการดำเนินการดังนี้

ลำดับ	เรื่อง/หัวข้อที่รณรงค์	รูปแบบรณรงค์	ผู้รับผิดชอบ
๑	สาเหตุการเกิดอัคคีภัย ความเสียหาย และผลกระทบที่เกิดขึ้น จากเหตุอัคคีภัย	สื่อสิ่งพิมพ์	จบท. กยท.ส. ร่อนพิบูลย์
๒	แนวทางการปฏิบัติเพื่อป้องกันการเกิดอัคคีภัย เช่น การ เตรียมพร้อมหนีไฟ การหนีไฟอย่างถูกต้อง เป็นต้น	สื่อสิ่งพิมพ์	จบท. กยท.ส. ร่อนพิบูลย์
๓	การปฐมพยาบาลเบื้องต้น สำหรับผู้บาดเจ็บจากไฟไหม้	สื่อสิ่งพิมพ์	จบท. กยท.ส. ร่อนพิบูลย์
๔	การปฏิบัติงานตามหลักกิจกรรม ๕ ส	สื่อสิ่งพิมพ์	จบท. กยท.ส. ร่อนพิบูลย์
๕	การรณรงค์ไม่สูบบุหรี่ในที่ทำงาน	สื่อสิ่งพิมพ์	จบท. กยท.ส. ร่อนพิบูลย์

## ๖.๒ แผนขณะเกิดเหตุ

### ๖.๒.๑ แผนดับเพลิง

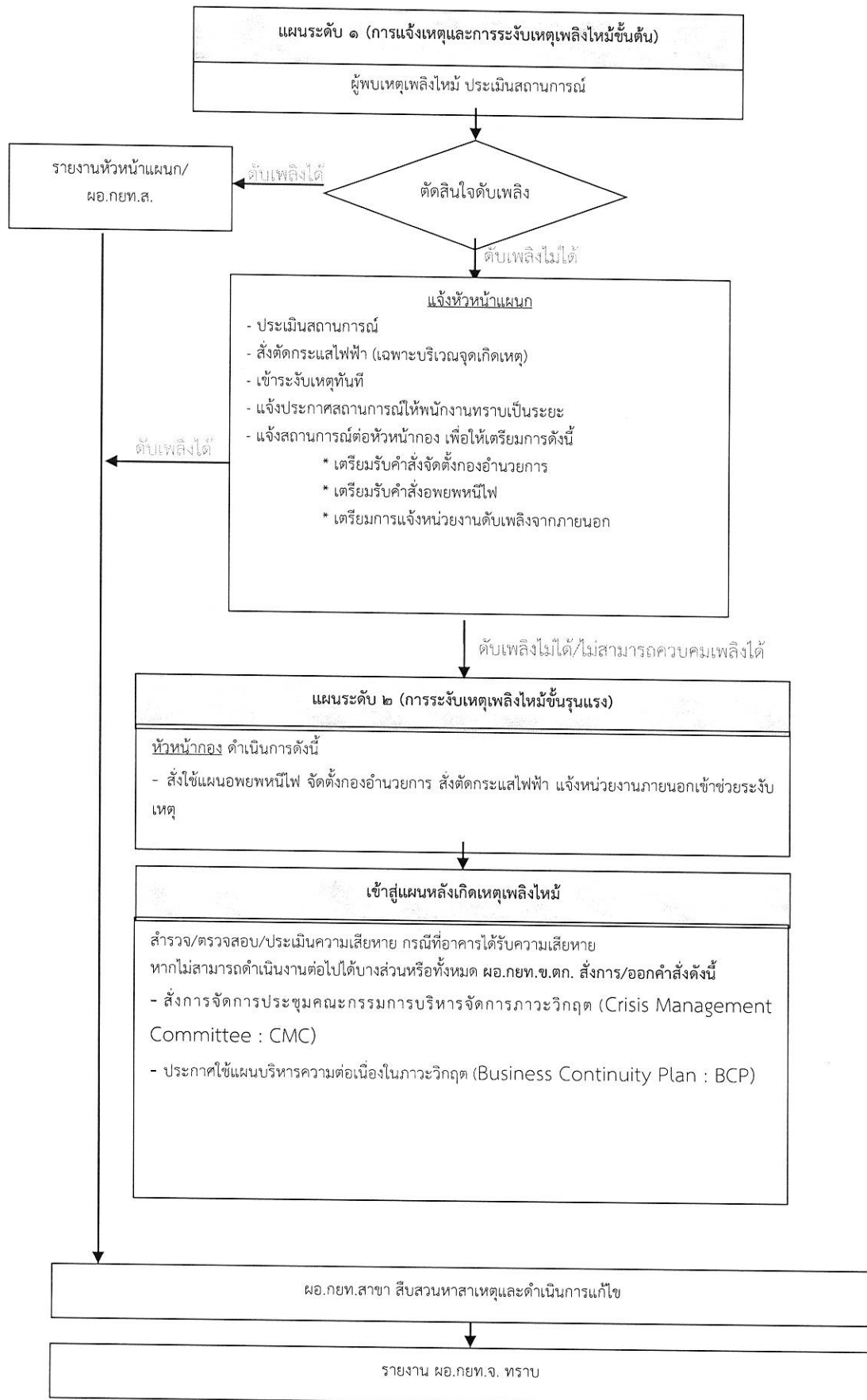
การยางแห่งประเทศไทยจังหวัดนครศรีธรรมราช สาขาร่อนพิบูลย์ กำหนดแผนการป้องกันและระงับอัคคีภัยโดยได้ระบุขั้นตอนการปฏิบัติและหน้าที่ของผู้รับผิดชอบ โดยแบ่งออกเป็น ๒ ระดับ ดังนี้

(๑) แผนระดับ ๑ (การแจ้งเหตุและการระงับเหตุเพลิงไหม้ขั้นต้น) เป็นแผนการแจ้งเหตุการณ์ระงับเหตุเพลิงไหม้ของบุคคลผู้พบเหตุ และการระงับเหตุเพลิงไหม้ขั้นต้นโดยทีมดับเพลิงของกองจัดการสวนยาง ๓

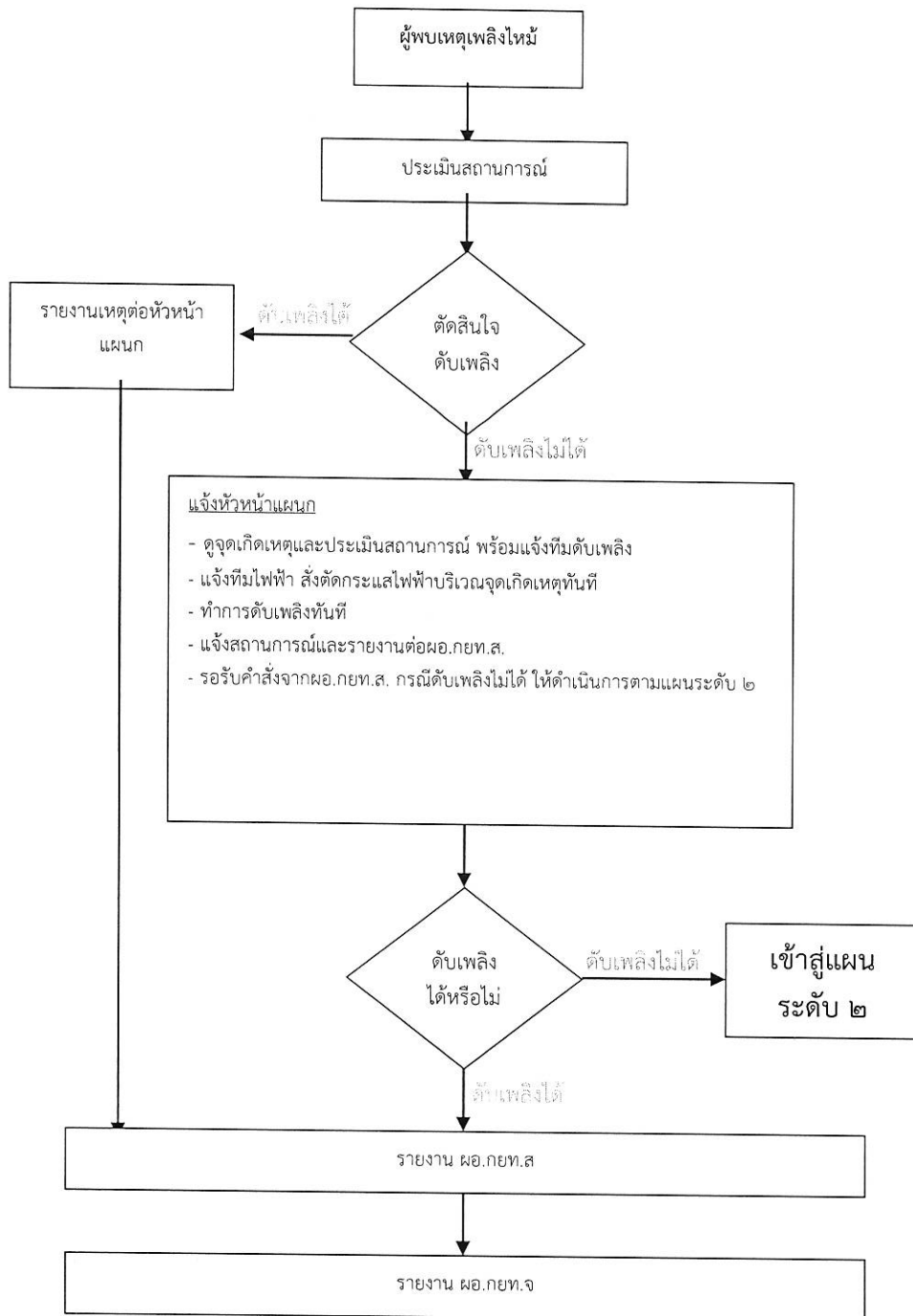
(๒) แผนระดับ ๒ (การระงับเหตุเพลิงไหม้ขั้นรุนแรง) เป็นแผนในการระงับเหตุเพลิงไหม้ขั้นรุนแรง โดยการขอความช่วยเหลือจากหน่วยงานภายนอก

ความสัมพันธ์ระหว่างแผนระดับ ๑ - ๒ ของการยางแห่งประเทศไทยจังหวัดนครศรีธรรมราช สาขาร่อนพิบูลย์ แสดงดังผังต่อไปนี้

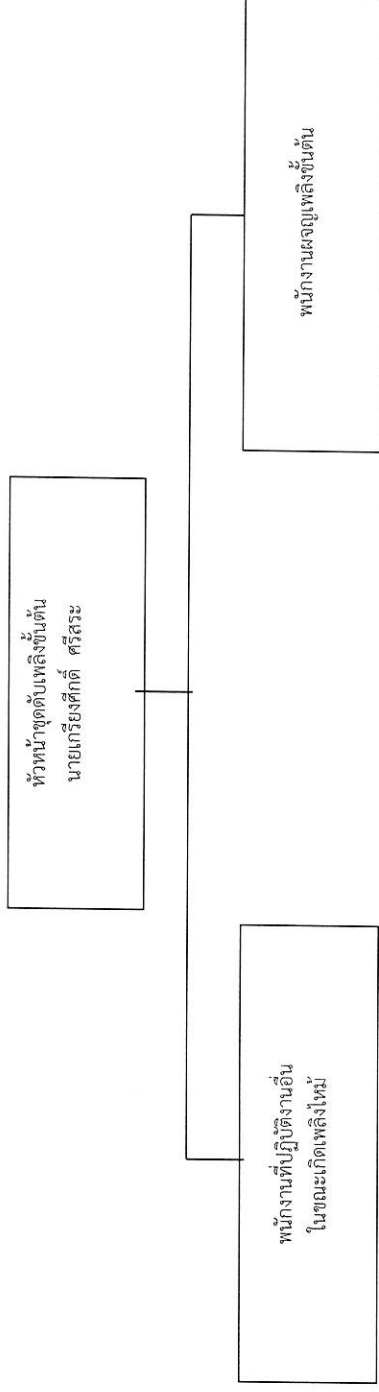
ขั้นตอนการปฏิบัติเมื่อเกิดเหตุเพลิงไหม้  
ความสัมพันธ์ของแผนดับเพลิงระดับ ๑ - ๒ และแผนหลังเกิดเหตุเพลิงไหม้



### แผนระดับ ๑ (การแจ้งเหตุและการระงับเหตุเพลิงไหม้ขั้นต้น)



### การกำหนดตัวบุคคลและหน้าที่เพื่อระงับเหตุเพลิงไหม้ขั้นต้น



- ผู้รับผิดชอบ ๑. นางอัยรัตน์ มากมณี  
๒. นางสาวสมศรี อมรกุล

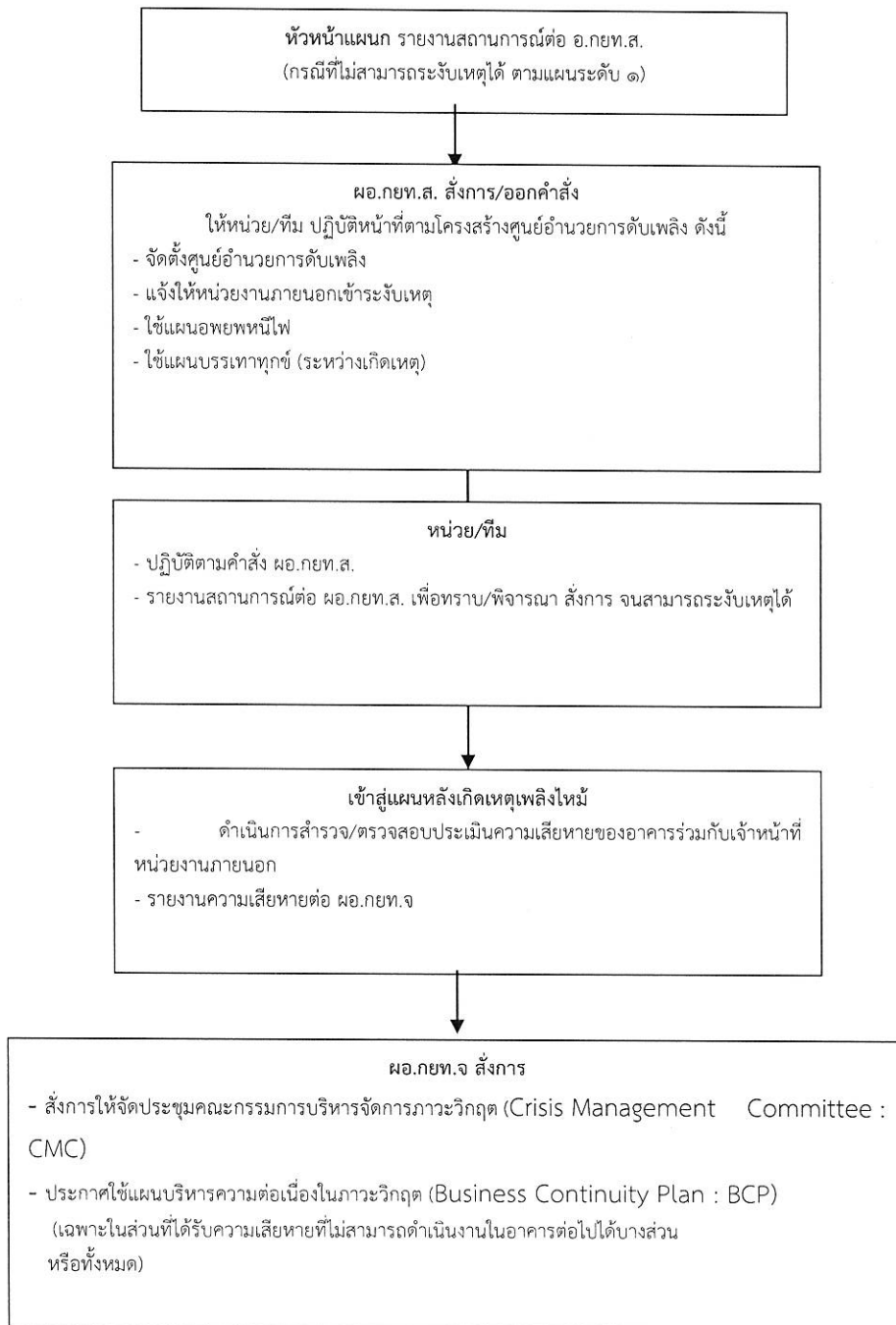
- หน้าที่ ๑. เตรียมรับคำสั่งจัดตั้งกองอำนาจการ  
๒. เตรียมรับคำสั่งอพยพหนีไฟ  
๓. เตรียมการแจ้งทีมเผชิญเพลิงจากหน่วยงานภายนอก

- ผู้รับผิดชอบ ๑. นายณรงค์ เหล่าเกียรติกุล  
๒. นายสุชาติ รักษ์ศรีทอง

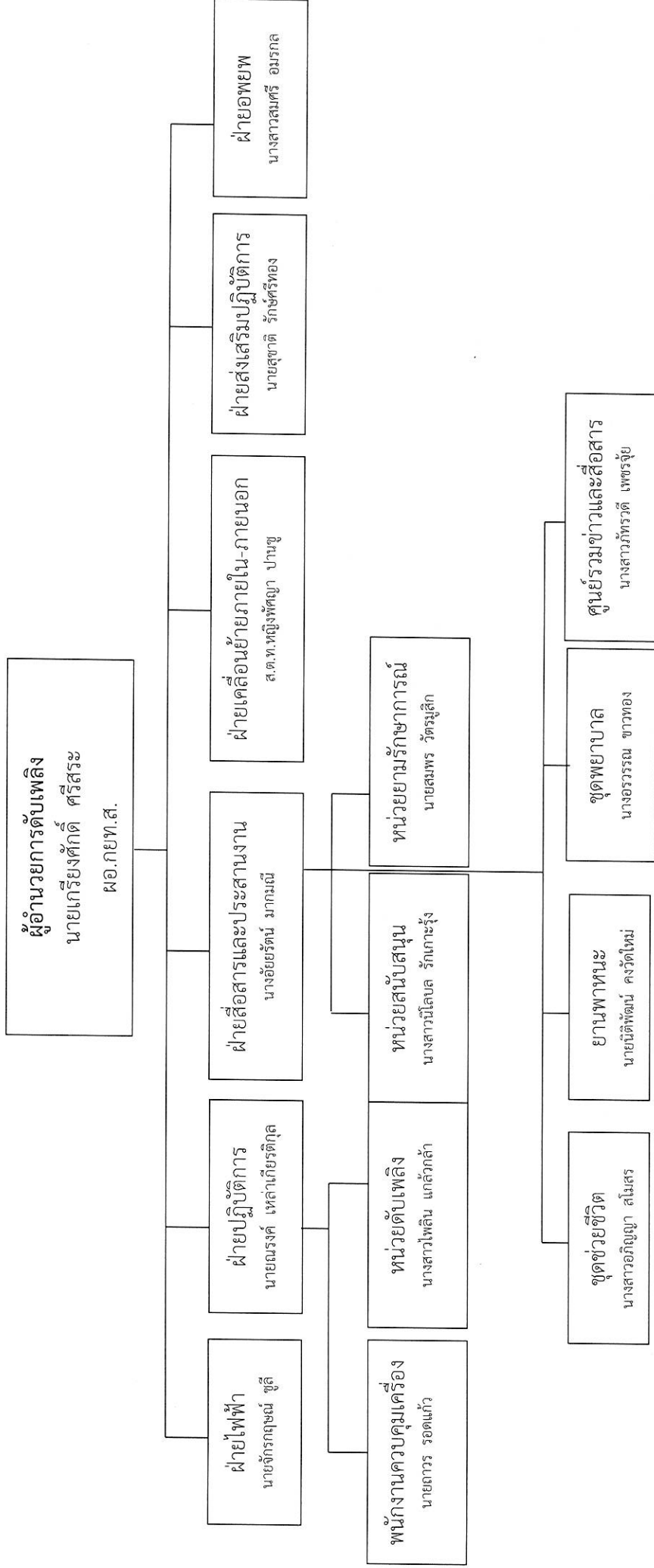
- หน้าที่ ๑. เมื่อได้รับแจ้งเหตุจากบุคคลผู้พบเหตุ เร่งไปจุดเกิดเหตุเพื่อประเมินสถานการณ์  
๒. ตัดกระแสไฟฟ้าเฉพาะบริเวณที่เกิดเหตุทันที  
๓. เข้าทำการดับเพลิงทันที  
๔. กรณีที่ดับเพลิงได้ ให้แจ้งหัวหน้าในพื้นที่ เพื่อบริหารงานให้ผู้อำนวยการดับเพลิง

พราบ

## แผนระดับ ๒ (การระงับเหตุเพลิงไหม้ขั้นรุนแรง)



โครงสร้างหน่วยงานป้องกันและระงับอัคคีภัย เมื่อเกิดเหตุเพลิงไหม้ขั้นรุนแรง



หมายเหตุ

1. การปฏิบัติตามแผนปฏิบัติการเต็มรูปแบบจะใช้เมื่อเกิดเพลิงไหม้อย่างรุนแรง
2. การเกิดเพลิงไหม้ภายในพื้นที่ต่างๆ เพียงเล็กน้อย ให้หัวหน้าแผนกดำเนินการสั่งการดับเพลิงตามแผนการปฏิบัติการเมื่อเกิดเพลิงไหม้ขั้นต้น และโทรศัพท์แจ้งศูนย์รวมข่าวและสื่อสาร หรือผู้อำนวยการดับเพลิง หรือเจ้าหน้าที่ความปลอดภัยวิชาชีพ

ผู้รับผิดชอบและหน้าที่ของผู้ปฏิบัติงาน  
ตามโครงสร้างหน่วยงานป้องกันและระงับอัคคีภัย เมื่อเกิดเหตุเพลิงไหม้ขั้นรุนแรง

ตำแหน่ง	ผู้รับผิดชอบ	หน้าที่
ผู้อำนวยการดับเพลิง	นายเกรียงศักดิ์ ศรีสระ ผอ.กยท.ส.	๑. อำนวยการและสั่งการให้ใช้แผนฉุกเฉิน ป้องกัน และระงับอัคคีภัย ๒. มีอำนาจในการสั่งการและขอความร่วมมือ ให้บุคคลที่เกี่ยวข้องหรือพนักงานมาช่วยเหลือ ในการควบคุมอัคคีภัย ๓. มีอำนาจในการสั่งการทุกฝ่าย ให้หยุดหรือ ปฏิบัติการในการต่อสู้ไฟหรือลดความรุนแรง ของอัคคีภัย ๔. สามารถสั่งการให้ติดต่อขอความช่วยเหลือ จากภายนอก ๕. รายงานผลการเกิดอัคคีภัยต่อ ผอ.กยท.จ ทราบโดยเร็ว
ฝ่ายไฟฟ้า	นายจักรกฤษณ์ ชูลี	ให้รีบไปยังที่เกิดเหตุโดยเร็ว เพื่อรับคำสั่งใน การตัดไฟจากหัวหน้าแผนกวิศวกรรมฯ
ฝ่ายปฏิบัติการ	นายณรงค์ เหล่าเกียรติกุล	หัวหน้าฝ่ายปฏิบัติการให้ถือปฏิบัติดังนี้ ๑. เมื่อเกิดเพลิงไหม้ในพื้นที่ให้หัวหน้าฝ่าย ปฏิบัติการแยกชุดปฏิบัติการออกเป็น ๒ ชุด
พนักงานควบคุมเครื่อง	นายถาวร รอดแก้ว	๑.๑ ชุดควบคุมเครื่องจักร เมื่อเกิดเพลิงไหม้ในพื้นที่ใด ให้ชุดควบคุม เครื่องจักรทำการควบคุมเครื่องจักรให้ทำงาน ต่อไป จนกว่าจะได้รับคำสั่งให้หยุดเครื่องจาก หัวหน้าฝ่ายปฏิบัติการ กรณีที่ไม่สามารถ เดินเครื่องหรือได้รับคำสั่งให้หยุดเครื่อง ให้ ชุดควบคุมเครื่องจักรไปช่วยทำ การดับเพลิง
หน่วยดับเพลิง	นางสาวไพลิน แก้วกล้า	๑.๒ ชุดดับเพลิง เมื่อเกิดเพลิงไหม้ในพื้นที่ตัวเองไม่ว่ามากหรือน้อย ชุดปฏิบัติการชุดนี้จะแยกตัวออกจาก การควบคุมเครื่องจักรออกทำการดับเพลิงโดย ทันทีที่เกิดเพลิงไหม้ โดยไม่ต้องหยุดเครื่อง และให้ปฏิบัติการภายใต้คำสั่งของหัวหน้าฝ่าย ปฏิบัติการในพื้นที่ ในการปฏิบัติ การหาก จำเป็นขอความช่วยเหลือจากหน่วย อื่นให้หัวหน้าฝ่ายปฏิบัติการสั่งดำเนินการ

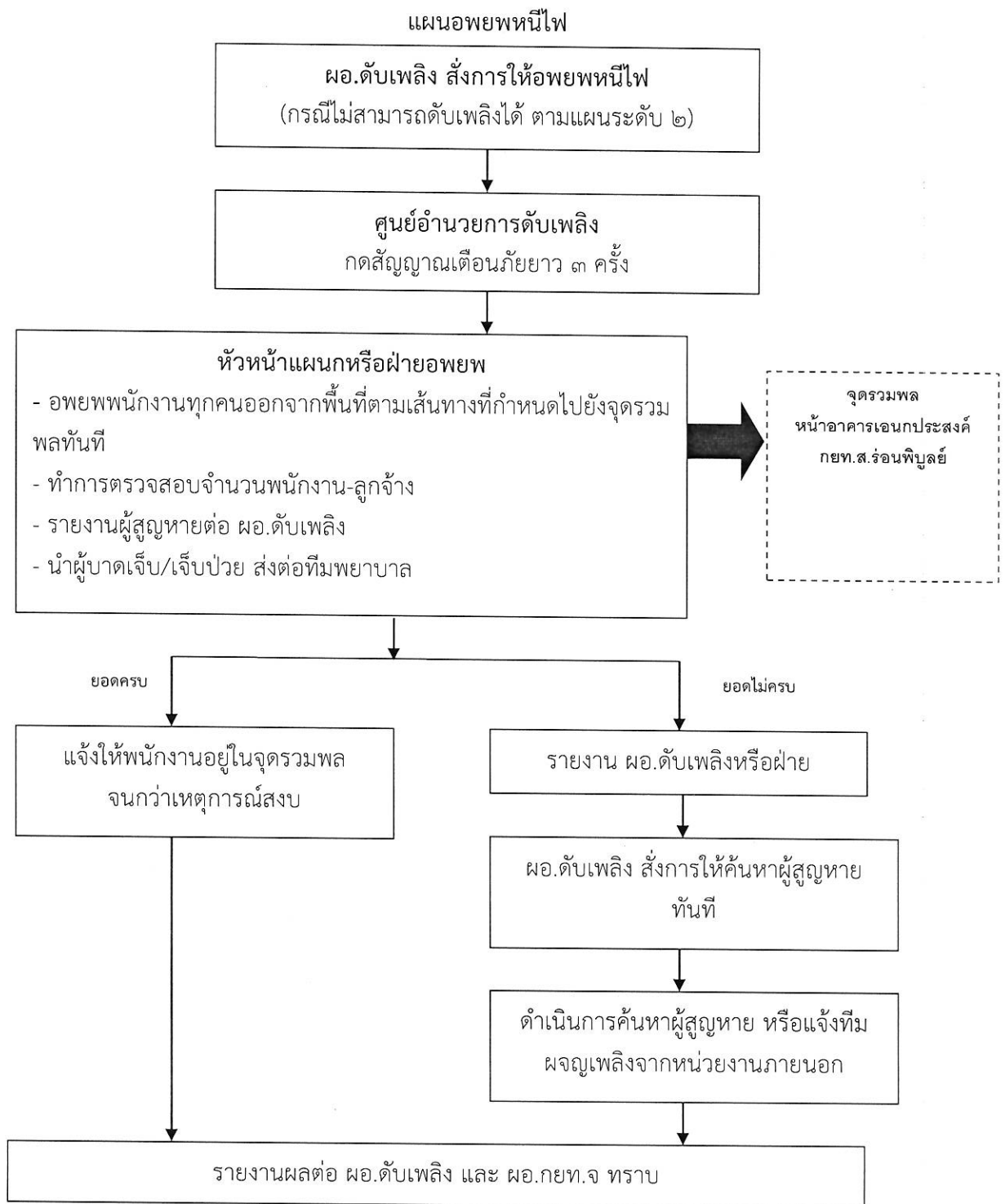


ตำแหน่ง	ผู้รับผิดชอบ	หน้าที่
ฝ่ายสื่อสารและ ประสานงาน	นางอัยยรัตน์ มากมณี	<p>๑. คอยช่วยเหลือ ประสานงานกับ ผู้อำนวยการดับเพลิง หน่วยสนับสนุนและ ยามรักษาการณ์</p> <p>๒. คอยรับ-ส่งคำสั่งจากผู้อำนวยการดับเพลิง ยามรักษาการณ์และผู้ที่เกี่ยวข้อง</p> <p>๓. สั่งการแทนผู้อำนวยการดับเพลิง ในกรณีที่ ผู้อำนวยการดับเพลิงมอบหมาย</p>
ยานพาหนะ	นายนิติพัฒน์ คงวัดใหม่	นำรถไปที่จุดเกิดเหตุเพื่อรับคำสั่งจากหัวหน้า ฝ่ายสื่อสารและประสานงาน ในการขนย้าย อุปกรณ์ดับเพลิง และจัดหาน้ำดื่ม
ชุดพยาบาล	นางอรวรรณ ขาวทอง	<p>๑. เมื่อทราบเหตุเพลิงไหม้ ให้รีบไปที่เกิดเหตุ พร้อมอุปกรณ์ปฐมพยาบาล</p> <p>๒. รายงานตัวต่อหัวหน้าฝ่ายสื่อสารและ ประสานงาน และรอรับคำสั่งในการช่วยเหลือ ผู้บาดเจ็บ</p>
ศูนย์รวมข่าวและสื่อสาร	นางสาวภัทรวดี เพชรจ้อย	<p>๑. ทันทีกที่ทราบเหตุเพลิงไหม้ ให้ศูนย์รวมข่าว ตรวจสอบจากพื้นที่เกิดเพลิงไหม้โดยละเอียด จากหัวหน้าแผนกปฏิบัติการในพื้นที่เกิดเพลิง ไหม้ เมื่อทราบจุดแล้วให้แจ้งข่าว</p> <p>๒. ให้ศูนย์คอยติดตามข่าวการเกิดเพลิงไหม้ จาก</p> <ul style="list-style-type: none"> <li>- หัวหน้าหน่วยดับเพลิง</li> <li>- เจ้าหน้าที่ความปลอดภัยวิชาชีพ</li> </ul> <p>๓. ติดต่อขอความช่วยเหลือจากภายนอก เมื่อ ได้รับคำสั่งจากผู้อำนวยการดับเพลิงหรือ เจ้าหน้าที่ความปลอดภัยวิชาชีพ</p> <p>๔. หลังจากเพลิงสงบแล้ว ให้แจ้งข่าวอีกครั้ง</p>
หน่วยยามรักษาการณ์	นายสมพร วัตรมุสิก	<p>๑. ให้รีบไปยังจุดเกิดเหตุ คอยรับคำสั่งจาก ผู้อำนวยการดับเพลิงและหัวหน้าฝ่าย ประสานงาน</p> <p>๒. ป้องกันมิให้บุคคลภายนอกที่ไม่มีหน้าที่ เกี่ยวข้องเข้าก่อนได้รับอนุญาต</p> <p>๓. ควบคุมป้องกันทรัพย์สินเสียหายเคลื่อน ย้ายนำมาเก็บไว้</p>

ตำแหน่ง	ผู้รับผิดชอบ	หน้าที่
ฝ่ายเคลื่อนย้ายภายใน ภายนอก	ส.ต.ท.หญิงพัศฎา ปานชู	<ol style="list-style-type: none"> <li>ให้รับผิดชอบในการกำหนดจุดปลอดภัย อัคคีภัยในการเก็บวัสดุครุภัณฑ์</li> <li>อำนวยความสะดวกในการเคลื่อนย้ายและ ขนส่งวัสดุครุภัณฑ์</li> <li>จัดยานพาหนะและอุปกรณ์ขนย้าย</li> </ol>
ฝ่ายส่งเสริมปฏิบัติการ	นายสุชาติ รัชศรีทอง	<ol style="list-style-type: none"> <li>ให้แจ้งขอความช่วยเหลือจากหน่วย ดับเพลิงภายนอก</li> <li>พนักงานที่ทราบเหตุเพลิงไหม้และต้องการ เข้ามาช่วยเหลือดับเพลิง ให้รายงานตัวต่อ ผู้อำนวยการดับเพลิง เพื่อทำการแบ่งเป็นชุด ช่วยเหลือส่งเสริมการปฏิบัติงาน</li> <li>คอยรับคำสั่งจากผู้อำนวยการดับเพลิง ให้ คอยอยู่บริเวณที่เกิดเพลิงไหม้</li> </ol>
ฝ่ายอพยพ	นางสาวสมศรี อมรกล	เคลื่อนย้ายบุคคลมายังจุดรวมพล บริเวณ สนามหญ้า ช้างป้อมยาม

### ๖.๒.๒ แผนอพยพหนีไฟ (ตามแผนระดับ ๒)

แผนการอพยพหนีไฟ จัดทำขึ้นเพื่อความปลอดภัยในชีวิตและทรัพย์สินของพนักงานและหน่วยงาน ในกรณีเกิดเหตุอัคคีภัยที่ไม่สามารถควบคุมได้โดยมีการกำหนดสัญญาณเสียงแจ้งเตือนสัญญาณเสียงอพยพหนีไฟ เส้นทางอพยพหนีไฟ จุดรวมพล จุดรักษาพยาบาลขั้นต้น ทีมค้นหาและช่วยเหลือผู้ประสบภัย ไว้ล่วงหน้าโดยมีรูปแบบปฏิบัติ ดังนี้



### ๖.๓ แผนหลังเกิดเหตุ

#### ๖.๓.๑ แผนบรรเทาทุกข์หลังเกิดเหตุ

แผนการบรรเทาทุกข์มีวัตถุประสงค์ในการจัดทำขึ้นเพื่อช่วยเหลือพนักงานผู้ประสบภัยหลังจากเหตุการณ์เพลิงไหม้ผ่านพ้นเข้าสู่ภาวะปกติ และอำนวยความสะดวกในการประสานงานกับหน่วยงานต่างๆ ของทางราชการ

ที่	หน้าที่รับผิดชอบ	ผู้รับผิดชอบ
๑	การประสานงานกับหน่วยงานราชการหรือเอกชน	๑. ผอ.กยท.ส.ธนบุรี ๒. หัวหน้าแผนกทุกแผนก
๒	การสำรวจความเสียหาย	๑. หัวหน้าแผนกธุรการและพัสดุ ๒. หัวหน้าแผนกทุกแผนก
๓	การรายงานตัวของเจ้าหน้าที่ทุกฝ่าย	หัวหน้าแผนกธุรการและพัสดุ
๔	การประเมินความเสียหาย ผลการปฏิบัติและรายงานสถานการณ์เพลิงไหม้	๑. ผอ.กยท.ส.ธนบุรี ๒. หัวหน้าแผนกทุกแผนก
๕	การช่วยเหลือสงเคราะห์ผู้ประสบภัย	หัวหน้าแผนกธุรการและพัสดุ
๖	การปรับปรุงแก้ไขปัญหาเฉพาะหน้าเพื่อให้ธุรกิจสามารถดำเนินการได้โดยเร็วที่สุด	๑. ผอ.กยท.ส.ธนบุรี ๒. หัวหน้าแผนกทุกแผนก

#### ๖.๓.๒. แผนปฏิรูปฟื้นฟู

แผนปฏิรูปและฟื้นฟู คือ การนำรายงานสรุปผลจากการประเมินปัญหาทุกด้านจากสถานการณ์จริงมาปรับปรุงภายหลังจากการดำเนินการตามแผนการป้องกันและระงับอัคคีภัย (ก่อนเกิดเหตุและขณะเกิดเหตุ) รวมถึงแผนบรรเทาทุกข์ โดยได้มีการจัดตั้งทีมงานเร่งดำเนินการปฏิรูปฟื้นฟูพนักงาน ลูกจ้าง และสิ่งต่างๆ ที่ได้รับความเสียหายให้สามารถดำเนินธุรกิจต่อไปได้อย่างรวดเร็ว นอกจากนี้ ยังมีโครงการเพื่อร่วมกับแผนปฏิรูปอีก ได้แก่

- โครงการประชาสัมพันธ์ สาเหตุการเกิดอัคคีภัยและแนวทางการป้องกันในรูปแบบต่างๆ
- โครงการปรับปรุงซ่อมแซมและสรรหาสิ่งที่สูญเสียชีวิตให้กลับคืนสภาพปกติ
- โครงการสงเคราะห์ผู้ป่วย

และการปรับแผนฉุกเฉิน ป้องกัน และระงับอัคคีภัยให้เหมาะสมยิ่งขึ้น

การปฏิรูปและฟื้นฟู	ผู้รับผิดชอบ
การสงเคราะห์ผู้ป่วย พนักงานที่ได้รับบาดเจ็บ ครอบครัวผู้เสียชีวิต	๑. ผอ.กยท.ส.ร่อนพิบูลย์ ๒. หัวหน้าแผนกบริหารทั่วไป
การปรับปรุงซ่อมแซมและสรรหาสิ่งที่สูญเสียชีวิตให้กลับสู่สภาพปกติ สถานที่เกิดเหตุ ตัวอาคารที่ได้รับความเสียหาย	๑. ผอ.กยท.ส.ร่อนพิบูลย์ ๒. หัวหน้าแผนกทุกแผนก
การประชาสัมพันธ์สาเหตุการเกิดและแนวทางป้องกันเอกสารสำคัญต่างๆ	๑. ผอ.กยท.ส.ร่อนพิบูลย์ ๒. หัวหน้าแผนกทุกแผนก

## ภาคผนวก ก.

หมายเลขโทรศัพท์ติดต่อบุคลากรภายในและหน่วยงานภายนอก

หมายเลขโทรศัพท์ติดต่อทีม

ลำดับ	ชื่อ - นามสกุล	หมายเลขโทรศัพท์	หมายเหตุ
1.	นายเกรียงศักดิ์ ศรีสระ	089-8718795	
2.	นายณรงค์ เหล่าเกียรติกุล	089-8716539	
3.	นางอัยยรัตน์ มากมณี	084-9654941	
4.	นางสาวสมศรี อมรกล	087-2798875	
5.	นายสุชาติ รักศรีทอง	094-7323650	
6.	นางสาวภัทรวดี เพชรจ้อย	083-5040864	
7.	นางสาวนิโลบล รักเกาะรุ่ง	095-0409898	
8.	ส.ต.ท.หญิงพัศญา ปานชู	082-6542449	
9.	นางอรวรรณ ขาวทอง	087-2785074	
10.	นางสาวจิราภรณ์ รอดสุข	095-0379582	
11.	นายถาวร รอดแก้ว	081-8923781	
12.	นายจักรกฤษณ์ ชูลี	082-2476423	
13.	นางสาวอัญชลี พิบูลย์	080-3266021	
14.	นางสาวไพลิน แก้วกล้า	097-3488883	
15.	นางสาวอภิญญา สโมสร	083-6618999	
16.	นายนิติพัฒน์ คงวัดใหม่	087-2709423	
17.	นายสมพร วัตรมุสิก	085-589-2656	

หมายเลขโทรศัพท์ติดต่อหน่วยงานภายนอก

ลำดับ	ชื่อ - นามสกุล	หมายเลขโทรศัพท์	หมายเหตุ
1.	สำนักงานเทศบาลตำบลร่อนพิบูลย์	075-336081	
2.	หน่วยกู้ภัยใต้เต็กตั้งอำเภอร่อนพิบูลย์	087-6553594	
3.	มูลนิธิสยามรวมใจ ปู่อินทร์ อำเภอร่อนพิบูลย์	093-7715191	
4.	การไฟฟ้าอำเภอร่อนพิบูลย์	075-441-148	
5.	การประปาอำเภอทุ่งสง	075-411-339	
6.	โรงพยาบาลร่อนพิบูลย์	075-449-120	
7.	แจ้งเหตุด่วนเหตุร้าย	191	
8.	แจ้งอุบัติเหตุ	1669	