

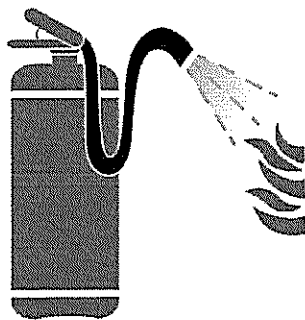


การยางแห่งประเทศไทย  
Rubber Authority of Thailand

แผนป้องกันและระงับอัคคีภัย

หน่วยงาน

การยางแห่งประเทศไทยสาขาห้วยยอด



12/11/20

## คำนำ

อัคคีภัยเป็นภัยพิบัติที่เกิดขึ้นบ่อยครั้ง ส่วนมากมีสาเหตุมาจากความประมาทขาดความระมัดระวังหรือพลั้งเผลอ ทำให้ส่งผลต่อความปลอดภัยในชีวิตและทรัพย์สินของรัฐ และประชาชน รวมทั้งสร้างความสูญเสียด้านเศรษฐกิจในภาพรวมของประเทศอย่างมากมายมหาศาล

การยางแห่งประเทศไทยสาขาห้วยยอด ตั้งอยู่ที่ ๑๐๔ ถ.เพชรเกษม ต.ห้วยยอด อ.ห้วยยอด จ.ตรัง ๙๒๑๓๐ มี พนักงาน ลูกจ้างประจำ และมีผู้มาติดต่อราชการ ตลอดจนมีวัสดุอุปกรณ์ เครื่องมือ เครื่องใช้ในสำนักงานและเอกสารต่าง ๆ ซึ่งเป็นแหล่งเชื้อเพลิงอย่างดี หากไม่มีการตรวจตราอย่างระมัดระวัง อาจเป็นสาเหตุที่ทำให้เกิดอัคคีภัยได้ง่าย

ดังนั้น เพื่อเป็นการเตรียมการรองรับเหตุการณ์เมื่อเกิดเพลิงไหม้ และป้องกันมิให้เกิดอัคคีภัย ตลอดจนเป็นแนวทางในการเตรียมความพร้อมในการป้องกันและลดความเสี่ยงต่ออัคคีภัยที่อาจจะเกิดขึ้น หรือหากเกิดขึ้นแล้วสามารถระงับได้อย่างรวดเร็ว การยางแห่งประเทศไทยสาขาห้วยยอดจึงได้จัดทำแผนป้องกันและระงับอัคคีภัย พร้อมทั้งจัดให้มีการฝึกซ้อมแผนการระงับอัคคีภัยและการอพยพหนีไฟ ตามความเหมาะสม เพื่อให้เจ้าหน้าที่ตลอดจนประชาชนได้มีความรู้ความเข้าใจ เกิดความตระหนักถึงอันตรายที่เกิดจากอัคคีภัย ตลอดจนสามารถปฏิบัติตามแผนได้อย่างมีประสิทธิภาพเมื่อเกิดอัคคีภัย

## สารบัญ

|                                      | หน้า |
|--------------------------------------|------|
| ๑. วัตถุประสงค์                      | ๑    |
| ๒. ขอบเขต                            | ๑    |
| ๓. รายละเอียดการปฏิบัติงาน           | ๑    |
| ๓.๑ แผนก่อนเกิดเหตุ                  | ๑    |
| ๓.๒ แผนขณะเกิดเหตุ                   | ๑    |
| ๓.๓ แผนหลังเกินเหตุ                  | ๓    |
| แผนผังขั้นตอนการปฏิบัติงานการตรวจตรา | ๔    |
| แผนผังขั้นตอนการระงับอัคคีภัย        | ๕    |
| แผนผังขั้นตอนการอพยพหนีไฟ            | ๖    |
| ๔. ผู้รับผิดชอบ                      | ๗    |

## ๑. วัตถุประสงค์

๑.๑ เพื่อป้องกันการสูญเสียชีวิตและทรัพย์สินของประชาชนในพื้นที่รวมทั้งลดผลกระทบจากการเกิดอัคคีภัย

๑.๒ เพื่อให้ประชาชนเกิดความตระหนักและมีความพร้อมสามารถระงับเหตุ รวมทั้งช่วยเหลือตนเองได้อย่างปลอดภัยเมื่อเกิดอัคคีภัย

๑.๓ เพื่อกำหนดหน้าที่ความรับผิดชอบของเจ้าหน้าที่ที่เกี่ยวข้องไว้ให้พร้อมต่อการปฏิบัติงานในระยะก่อนเกิดภัย ขณะเกิดภัย และภายหลังที่ภัยได้ผ่านพ้นไปแล้ว

๑.๔ เพื่อเตรียมการป้องกันและประสานการปฏิบัติงานระหว่างหน่วยงานที่เกี่ยวข้อง ทั้งหน่วยปฏิบัติหลักและหน่วยสนับสนุน ให้สามารถดำเนินการป้องกันและแก้ไขปัญหาการเกิดอัคคีภัยได้อย่างรวดเร็วและมีประสิทธิภาพ

## ๒. ขอบเขต

แผนป้องกันและระงับอัคคีภัย การยางแห่งประเทศไทยสาขาห้วยยอด ฉบับนี้ใช้ในการป้องกันและระงับอัคคีภัยที่อาจจะเกิดขึ้นในบริเวณสถานที่ปฏิบัติงานของอาคารการยางแห่งประเทศไทยสาขาห้วยยอด โดยมีพนักงานในสังกัดเป็นผู้ดูแลและรับผิดชอบ โดยมีการดำเนินการตามแผนดังนี้

๑. แผนก่อนเกิดเหตุ ประกอบด้วย แผนการตรวจตรา แผนการอบรม แผนการรณรงค์ป้องกันอัคคีภัย

๒. แผนขณะเกิดเหตุ ประกอบด้วย แผนดับเพลิง แผนอพยพหนีไฟ

๓. แผนหลังเกิดเหตุ ประกอบด้วย แผนบรรเทาทุกข์ แผนการปฏิบัติการฟื้นฟู

## ๓. รายละเอียดการปฏิบัติงาน

### ๓.๑ แผนก่อนเกิดเหตุ

#### ๓.๑.๑ แผนการตรวจตรา

เป็นแผนการเฝ้าระวังป้องกันและสำรวจตรวจตราระบบความปลอดภัยและความเรียบร้อยของอาคาร สำนักงาน วัสดุ อุปกรณ์ เครื่องมือ เครื่องใช้ โดยดำเนินการ ดังนี้

๓.๑.๑.๑ จัดให้พนักงานรักษาความปลอดภัยดำเนินการตรวจตราอาคารสถานที่ในบริเวณสำนักงาน

๓.๑.๑.๒ สำรวจตรวจตราความปลอดภัยของอาคาร เส้นทางอพยพหนีไฟ เครื่องมืออุปกรณ์ในการดับเพลิง และอื่น ๆ ให้เป็นไปตามที่กฎหมายกำหนด

๓.๑.๑.๓ การซ่อมบำรุงและตรวจตราปั้มน้ำ สายท่อน้ำ และถังดับเพลิง อุปกรณ์ดับเพลิงภายในอาคารให้ใช้งานได้อย่างมีประสิทธิภาพ โดยถังดับเพลิงจะต้องมีสารเคมีที่ใช้ในการดับเพลิงตามปริมาณที่กำหนดและเปลี่ยนน้ำยาตามวาระและอายุของน้ำยานั้น และต้องติดตั้งในที่เห็นได้ชัดเจนสามารถหยิบใช้งานได้สะดวกไม่มีสิ่งกีดขวาง

### ๓.๑.๒ แผนการอบรม

เป็นแผนการให้ความรู้เกี่ยวกับการป้องกันและระงับอัคคีภัย และการอพยพหนีไฟสำหรับเจ้าหน้าที่ในหน่วยงาน ดังนี้

๓.๑.๒.๑ การฝึกอบรมให้ความรู้ เพื่อให้เจ้าหน้าที่ทุกคนมีความรู้ ความเข้าใจในเรื่องการดับเพลิงเบื้องต้น วิธีใช้อุปกรณ์ดับเพลิงประเภทต่างๆ การดูแลอุปกรณ์ดับเพลิงภายในอาคาร รวมถึงทราบตำแหน่งที่ตั้งเมนสวิทซ์ตัดตอนทางไฟฟ้า (Cut-out) ถึงดับเพลิง ภายในหน่วยงานของตนหรือใกล้เคียง และวิธีปฏิบัติในการตัดกระแสไฟฟ้าในกรณีฉุกเฉิน และพร้อมที่จะตัดไฟได้เมื่อเกิดเหตุเพลิงไหม้ขึ้น ทราบสัญญาณแจ้งเหตุเพลิงไหม้ (Fire Alarm) โดยสัญญาณดังกล่าวจะต้องให้ทุกคนที่อยู่ภายในอาคารได้ยินทั่วถึงกัน ทราบวิธีการแจ้งเหตุเพลิงไหม้ และการรายงานผู้บังคับบัญชาตลอดจนเรียนรู้วิธีการปฐมพยาบาลและการช่วยเหลือเบื้องต้นในกรณีฉุกเฉิน

๓.๑.๒.๒ ฝึกปฏิบัติโดยการฝึกซ้อมการระงับอัคคีภัยและอพยพหนีไฟ ตามความเหมาะสมอย่างน้อย ปีละ ๑ ครั้ง

### ๓.๑.๓ แผนการรณรงค์ป้องกันอัคคีภัย

๓.๑.๓.๑ ประชาสัมพันธ์เรื่องการใช้ไฟฟ้าให้ปลอดภัยแก่ชีวิตและทรัพย์สินอย่างสม่ำเสมอ และต่อเนื่อง กับพนักงานและผู้เกี่ยวข้อง

๓.๑.๓.๒ กำจัดขยะและวัสดุที่ติดไฟง่ายในบริเวณอาคารสำนักงาน

๓.๑.๓.๓ ป้องกันจากการรั่วไหลของสารไวไฟหรือเชื้อเพลิงชนิดเหลวและแก๊ส เมื่อได้กลิ่นหรือพบจุดรั่วไหล ให้รีบแจ้งผู้ที่เกี่ยวข้องที่รับผิดชอบมาทำการแก้ไขทันที

๓.๑.๓.๔ ป้องกันและกำจัดการรั่วไหลของน้ำมันรถในบริเวณพื้นที่อาคาร

๓.๑.๓.๕ แจ้งเกษตรกร ในการรณรงค์งดสูบบุหรี่ หรือกำหนดพื้นที่ในการสูบบุหรี่เพื่อป้องกันอัคคีภัย

๓.๑.๓.๖ ประสานงานกับหน่วยงานที่เกี่ยวข้องในการระงับเหตุ กรณีที่เกิดเพลิงไหม้เช่น หน่วยงานดับเพลิง สถานีตำรวจ

### ๓.๒ แผนขณะเกิดเหตุ

#### ๓.๒.๑ แผนการดับเพลิง

การแจ้งเหตุ กรณีเกิดเหตุในเวลาราชการและนอกเวลาราชการ รายละเอียดข้อมูลการติดต่อสื่อสาร ผังการปฏิบัติหน้าที่

๓.๒.๑.๑ การดับเพลิงขั้นต้น ผู้พบเหตุการณ์คนแรกทำการดับเพลิงขั้นต้นด้วยถังดับเพลิง และหากเป็นนอกเวลาราชการ ต้องรู้ตำแหน่งที่ตั้งเมนสวิทซ์ตัดตอนทางไฟฟ้า (Cut-out) ควรรีบตัดไฟลงก่อน รีบแจ้งเหตุที่ผู้อยู่เวรยามหรือหน่วยรักษาความปลอดภัย เพื่อช่วยกันดับเพลิง กรณีไม่สามารถควบคุมเพลิงได้ให้รีบปิดหน้าต่าง ประตู ในบริเวณที่เกิดเหตุโดยเร็วที่สุด ส่งสัญญาณแจ้งเหตุเพลิงไหม้ที่ใกล้

ที่สุด แล้วแจ้งดับเพลิงอำเภอห้วยยอด เบอร์โทรศัพท์ ๐๗๕-๒๗๑๔๙๔

### ๓.๒.๒ แผนการอพยพหนีไฟ

๓.๒.๒.๑ กำหนดให้มี “จุดนัดพบ” หรือ “จุดรวมพล” ที่ปลอดภัยสำหรับการอพยพเจ้าหน้าที่หนีไฟในหน่วยงาน

๓.๒.๒.๒ บุคคลที่มีหน้าที่ตามที่ได้รับมอบหมายปฏิบัติหน้าที่ทันที เช่น ผู้ที่ทำหน้าที่ขนย้ายทรัพย์สินและเอกสารสำคัญต่างๆ ให้รีบอพยพหนีไฟ เป็นต้น

๓.๒.๒.๓ ผู้นำทางหนีไฟ จะเป็นผู้นำทางอพยพหนีไฟไปตามทางออกที่กำหนดไว้เป็นจุดนัดพบหรือจุดรวมพล ห้ามหนีขึ้นข้างบนหากอาคารที่ตั้งไม่มีคาดฟ้า และไม่ควรมีผ่านด้านที่เกิดเพลิงไหม้ หากมีกลุ่มควันให้คลานต่ำ และห้ามใช้ลิฟต์เป็นทางหนีไฟ

๓.๒.๒.๔ ผู้มีหน้าที่ตรวจสอบ ให้ตรวจสอบยอดพร้อมรายงานต่อผู้บังคับบัญชา หากพบว่ายังอพยพหนีไฟออกมาไม่ครบตามจำนวนจริง จะได้ทำการค้นหาเพื่อช่วยชีวิตต่อไป

๓.๒.๒.๕ หน่วยปฐมพยาบาลทำการปฐมพยาบาลเบื้องต้น ในกรณีมีผู้เป็นลมบาดเจ็บหรือหมดสติให้รีบนำส่งแพทย์ พยาบาลโดยเร็ว

๓.๒.๒.๕ ควบคุมไม่ให้ใครกลับเข้าไปในอาคารที่เกิดเพลิงไหม้เก็บสิ่งของส่วนตัวอีก  
แผนบรรเทาทุกข์ขณะเกิดเหตุ

### ๓.๓ แผนหลังเกิดเหตุ

#### ๓.๓.๑ แผนบรรเทาทุกข์

๓.๓.๑.๑ ประสานงานหน่วยงานอื่นที่เกี่ยวข้อง เช่น โรงพยาบาล

๓.๓.๑.๒ สำรวจ ประเมินความเสียหาย และรายงานสถานการณ์เพลิงไหม้

๓.๓.๑.๓ การรายงานตัวของเจ้าหน้าที่ทุกฝ่าย และกำหนดจุดนัดพบหรือจุดรวมพลของบุคลากร

#### ๓.๓.๒ แผนการฟื้นฟูบูรณะ

๓.๓.๒.๑ ให้ความช่วยเหลือและปฏิรูปฟื้นฟูบูรณะขั้นต้น โดยการจัดตั้ง “หน่วยบรรเทาทุกข์” ร่วมกับ “หน่วยระงับภัย”

๓.๓.๒.๒ ปฐมพยาบาลผู้บาดเจ็บและผู้ป่วยจากเหตุเพลิงไหม้ และดำเนินการนำส่งอย่างถูกต้อง

๓.๓.๒.๓ ขนย้ายผู้ประสบภัยและทรัพย์สินไปยังที่ปลอดภัย

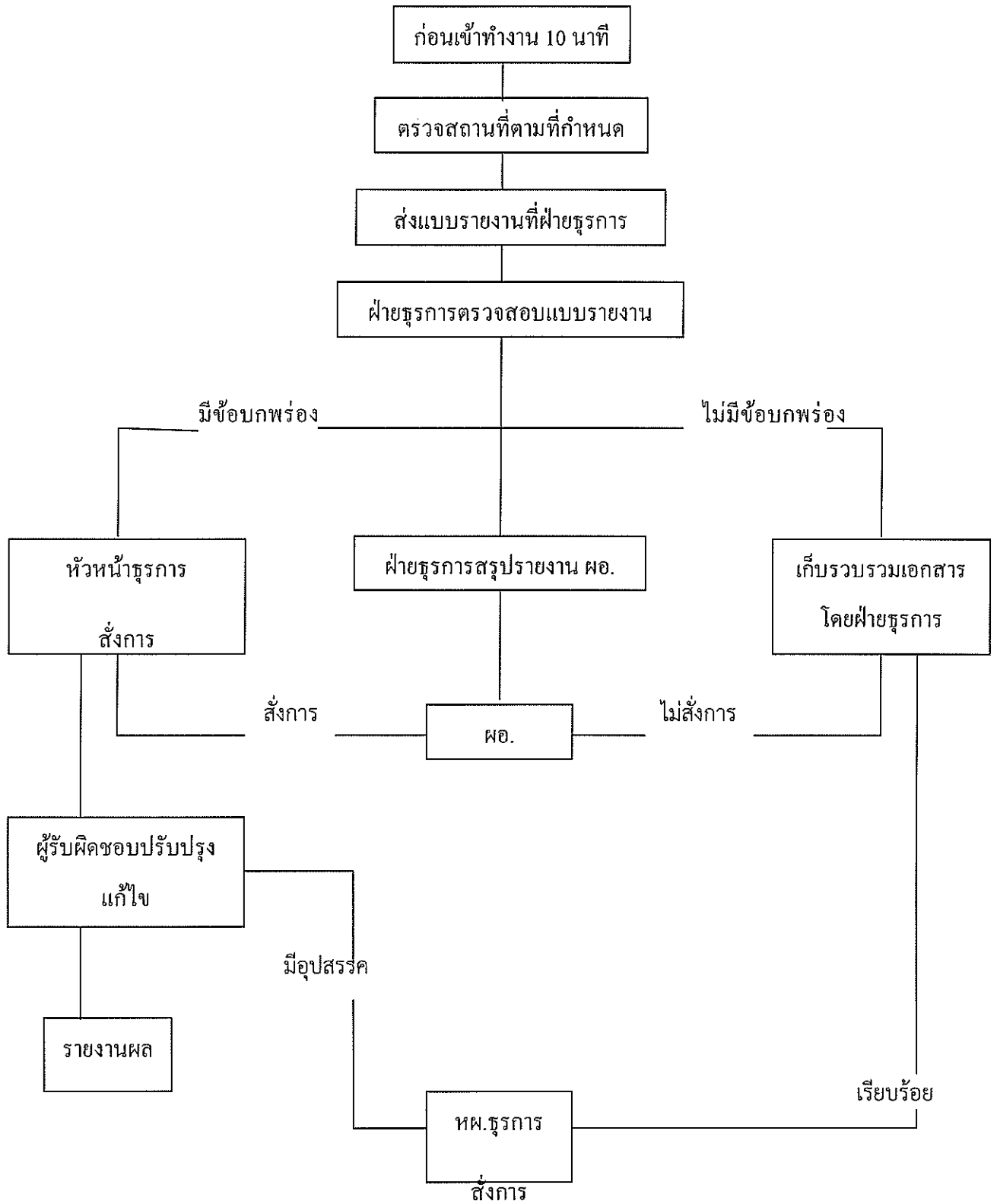
๓.๓.๒.๔ สำรวจความเสียหายและความต้องการด้านต่าง ๆ

๓.๓.๒.๕ ปฏิบัติการประชาสัมพันธ์เพื่อเสริมสร้างขวัญและกำลังใจของเจ้าหน้าที่ให้กลับคืนสู่สภาพปกติโดยเร็ว

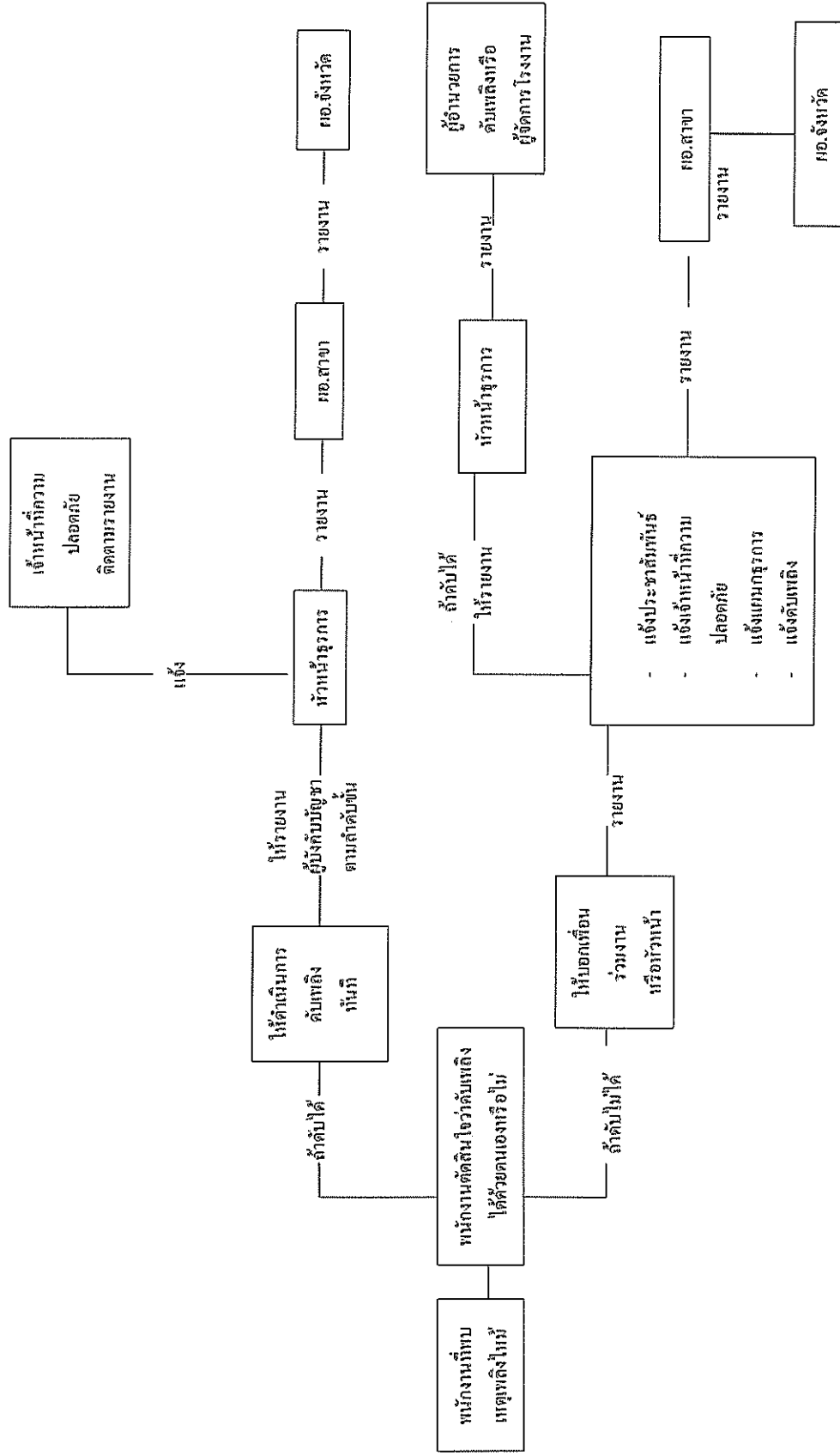
๓.๓.๒.๖ ปรับปรุงซ่อมแซมแก้ไขความเสียหายให้กลับคืนสู่สภาพปกติ

๓.๓.๒.๗ รักษาความสงบเรียบร้อยของพื้นที่เกิดเหตุ

แผนผังขั้นตอนการปฏิบัติงานการตรวจตรา

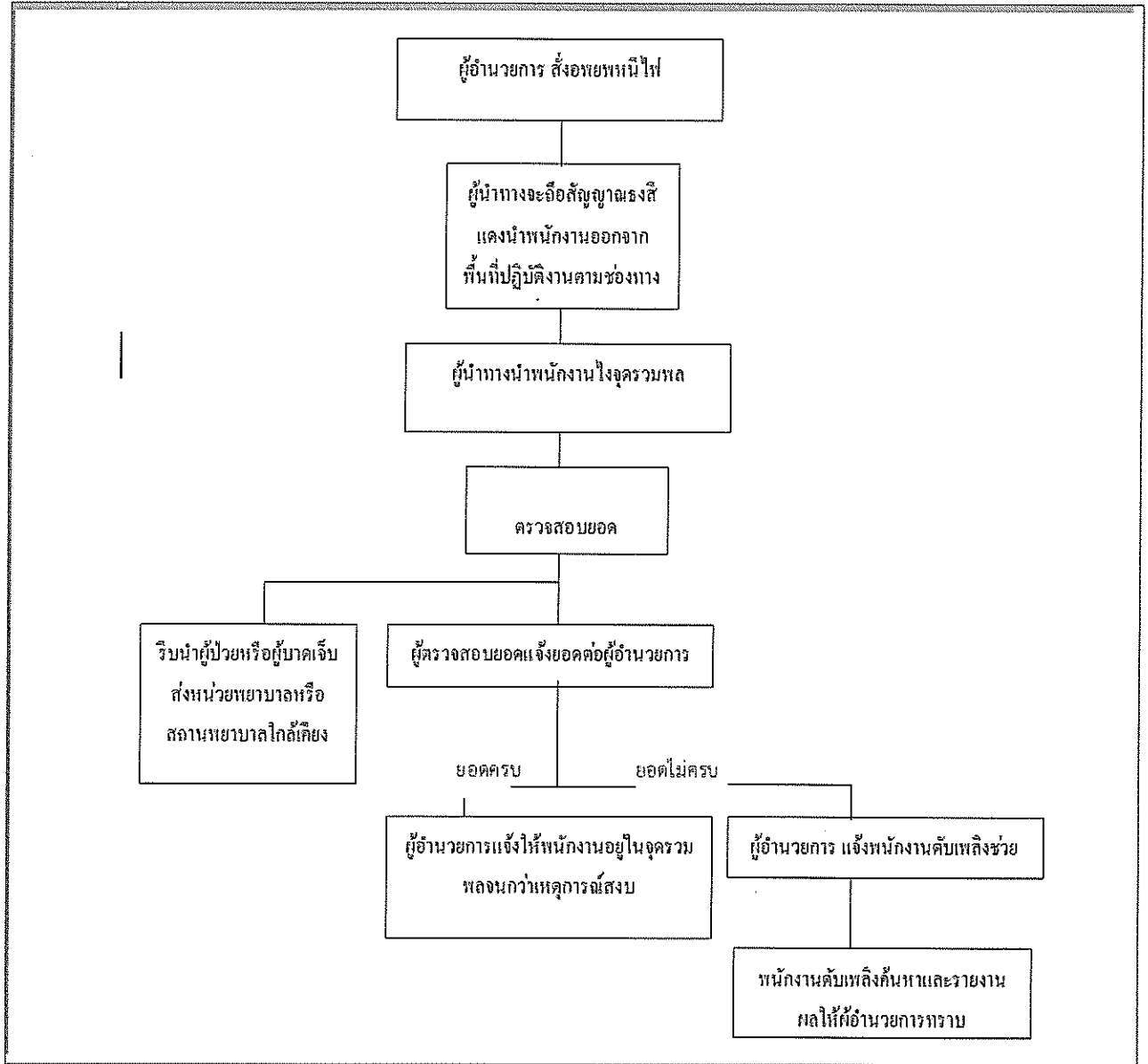


แผนผังขั้นตอนการระบุข้อบกพร่อง





แผนผังขั้นตอนการอพยพหนีไฟ



๔. ผู้รับผิดชอบ

| ตำแหน่ง                | ผู้รับผิดชอบ  | หน้าที่   |
|------------------------|---|---|
| ผู้อำนวยการดับเพลิง    | ผู้อำนวยการการยางแห่งประเทศไทย<br>สาขาห้วยยอด             | ๑. ผู้อำนวยการและสั่งการให้ใช้แผนฉุกเฉินป้องกันและระงับอัคคีภัย<br>๒. มีอำนาจในการสั่งการและขอความร่วมมือให้บุคคลที่เกี่ยวข้องหรือพนักงานมาช่วยเหลือในการควบคุมอัคคีภัย<br>๓. มีอำนาจในการสั่งการทุกฝ่าย ให้หยุดหรือปฏิบัติการในการต่อสู้ไฟหรือลดความรุนแรงของอัคคีภัย<br>๔. สามารถสั่งการให้ติดต่อขอความช่วยเหลือ จากภายนอก<br>๕. รายงานผลการเกิดอัคคีภัยต่อผู้อำนวยการการยางแห่งประเทศไทยจังหวัดตรังทราบโดยเร็ว |
| หัวหน้าหน่วยดับเพลิง   | หัวหน้าแผนกปฏิบัติการ                                     | ๑. คอยช่วยเหลือ ประสานงานกับผู้อำนวยการดับเพลิง หน่วยสนับสนุนและยามรักษาการณ์<br>๒. คอยรับ – ส่ง คำสั่งจากผู้อำนวยการดับเพลิง ยามรักษาการณ์ และผู้ที่เกี่ยวข้อง<br>๓. สั่งการแทนผู้อำนวยการดับเพลิงในกรณีที่ผู้อำนวยการดับเพลิงมอบหมาย  |
| ศูนย์รวมข่าวและสื่อสาร | หัวหน้าแผนกธุรการและพัสดุ /<br>หัวหน้าแผนกการเงินและบัญชี | ๑. ทันทีที่ทราบเหตุเพลิงไหม้ ให้ศูนย์รวมข่าวตรวจสอบจากพื้นที่เกิดเพลิงไหม้โดยละเอียดจากคณะในพื้นที่เกิดเพลิงไหม้ เมื่อทราบจุดแล้วให้แจ้งข่าว<br>๒. ให้ศูนย์คอยติดตามข่าวการเกิดเพลิงไหม้จากหัวหน้าหน่วยดับเพลิง<br>๓. ติดต่อขอความช่วยเหลือจากภายนอก เมื่อได้รับคำสั่งจากผู้อำนวยการดับเพลิง<br>๔. หลังจากเพลิงสงบแล้ว ให้แจ้งข่าวอีกครั้ง  |
| ฝ่ายส่งเสริมปฏิบัติการ | หัวหน้าแผนกส่งเสริมสถาบันเกษตรกร<br>และตลาด               | ๑. ให้แจ้งขอความช่วยเหลือจากหน่วยดับเพลิงภายนอก<br>๒. พนักงานที่ทราบเหตุเพลิงไหม้และต้องการเข้ามาช่วยเหลือดับเพลิง ให้รายงานตัวต่อผู้อำนวยการดับเพลิง เพื่อทำการแบ่งเป็นชุดช่วยเหลือส่งเสริมการปฏิบัติงาน   |

| ตำแหน่ง                        | ผู้รับผิดชอบ  | หน้าที่  |
|--------------------------------|---|--|
| ฝ่ายส่งเสริมปฏิบัติการ         | หัวหน้าแผนกส่งเสริมสถาบันเกษตรกร<br>และตลาด   | ๓. คอยรับคำสั่งจากผู้อำนวยการดับเพลิง ให้คอย<br>อยู่บริเวณที่เกิดเพลิงไหม้   |
| ฝ่ายเคลื่อนย้ายภายใน<br>ภายนอก | เจ้าหน้าที่บริหารงานทั่วไป/<br>นักวิชาการการเงินและบัญชี/<br>นักวิชาการส่งเสริมการเกษตร | ๑. ให้รับผิดชอบในการกำหนดจุดปลอดภัย<br>อัคคีภัยในกาเก็บวัสดุครุภัณฑ์<br>๒. อำนวยความสะดวกในการเคลื่อนย้ายและ<br>ขนส่งวัสดุครุภัณฑ์<br>๓. จัดยานพาหนะและอุปกรณ์ขนย้าย |
| ฝ่ายอพยพ                       | เจ้าหน้าที่บริหารงานทั่วไป/<br>นักวิชาการการเงินและบัญชี/<br>นักวิชาการส่งเสริมการเกษตร | เคลื่อนย้ายบุคคลมายังจุดรวมพล บริเวณสนาม<br>หญ้า ข้างป้อมยาม   |
| ยานพาหนะ                       | พนักงานควบคุมยานพาหนะ   | นำรถไปที่จุดเกินเหตุเพื่อรับคำสั่งจากหัวหน้าฝ่าย<br>สื่อสาร และประสานงานในการขนย้ายอุปกรณ์<br>ดับเพลิง และจัดหาน้ำดื่ม   |