



แผนฉุกเฉิน ป้องกัน และระงับอัคคีภัย  
กองจัดการโรงงานไม้ยาง การยางแห่งประเทศไทย  
ประจำปี ๒๕๖๓





## แผนฉุกเฉิน ป้องกัน และระงับอัคคีภัย

### ๑. วัตถุประสงค์

- ๑) เพื่อป้องกันมิให้เกิดความเสียหายแก่บุคคล ทรัพย์สิน และสภาพแวดล้อม หรือเกิดขึ้นน้อยที่สุด
- ๒) เพื่อระงับเหตุมิให้ลุกลามและทวีความเสียหายมากขึ้น
- ๓) เพื่อใช้เป็นแนวทางในการฝึกอบรมและฝึกซ้อมให้เกิดความชำนาญตามหน้าที่รับผิดชอบของพนักงานที่เกี่ยวข้องในเหตุฉุกเฉิน
- ๔) เพื่อให้สามารถประสานงานกับเจ้าหน้าที่ดับเพลิง และหน่วยบรรเทาสาธารณภัยของทางราชการ ได้อย่างถูกต้อง

### ๒. ขอบเขต

เอกสารนี้อธิบายถึง แผนฉุกเฉินป้องกัน และระงับอัคคีภัย สำหรับพื้นที่ภายในบริเวณกองจัดการโรงงานไม้ยาง การยางแห่งประเทศไทย โดยกล่าวถึงวิธีปฏิบัติและความรับผิดชอบของบุคคลต่างๆ ในการระงับเหตุฉุกเฉิน ซึ่งอาจเกิดขึ้นในพื้นที่ดังกล่าว

### ๓. การแก้ไขปรับปรุงแผนฉุกเฉิน ป้องกัน และระงับอัคคีภัย

การทบทวนแผนฉุกเฉินฯ จะดำเนินการอย่างน้อยปีละครั้ง และจะปรับปรุงแผนฉุกเฉินฯ เมื่อมีการเปลี่ยนแปลงเกิดขึ้นภายในบริเวณพื้นที่กองจัดการโรงงานไม้ยาง และเมื่อมีการแก้ไขรายการใดๆ แล้วให้เจ้าหน้าที่ความปลอดภัยวิชาชีพนำเสนอคณะกรรมการความปลอดภัยฯ พิจารณาแก้ไขปรับปรุง

### ๔. คำนิยาม

- ๔.๑ ฝ่ายบริหาร หมายถึง หัวหน้ากองจัดการโรงงานไม้ยาง และหัวหน้าแผนกต่างๆ ในกองจัดการโรงงานไม้ยาง
- ๔.๒ ผู้อำนวยการดับเพลิงหรือผู้ช่วยผู้อำนวยการดับเพลิง หมายถึง ผู้นำหรือผู้ควบคุมดูแลพนักงาน และเจ้าหน้าที่อพยพในโซนของตนให้สามารถปฏิบัติหน้าที่ตามแผนฉุกเฉิน ป้องกันฯ

### ๕. จุดรวมพล

เมื่อมีคำสั่งการอพยพคนออกจากอาคารในกรณีเกิดเหตุฉุกเฉินไม่สามารถดับเพลิงได้ หรือได้ยินเสียงสัญญาณแจ้งเหตุฉุกเฉิน เจ้าหน้าที่อพยพประจำจุดที่เกิดเหตุต้องนำพนักงานไปรวมกัน ณ จุดรวมพล เพื่อตรวจสอบรายชื่อบุคคลที่อาจติดอยู่ในอาคาร จุดรวมพลมี ๑ จุด คือ บริเวณสนามหญ้าข้างป้อมยาม

### ๖. ศูนย์บัญชาการเหตุฉุกเฉิน

ในกรณีที่เกิดเหตุฉุกเฉิน และมีคำสั่งให้อพยพคนออกจากอาคาร สำนักงาน ให้ผู้อำนวยการดับเพลิง หรือผู้ช่วยผู้อำนวยการดับเพลิงรีบไปที่ศูนย์บัญชาการเหตุฉุกเฉิน ซึ่งอยู่ที่บริเวณข้างป้อมยาม

## ๗. หน้าที่และความรับผิดชอบในการป้องกันและระงับอัคคีภัย

### ๑. หน้าที่ของฝ่ายบริหาร

- ๑.๑ การจัดผังโรงงาน ระบบ และเทคโนโลยีใหม่ๆ ให้คำนึงถึงการเกิดอัคคีภัย
- ๑.๒ กำหนดพื้นที่ ควบคุมกระบวนการผลิต เครื่องมือ เครื่องจักรที่อาจเกิดอัคคีภัย
- ๑.๓ กำหนดมาตรฐานการปฏิบัติงานให้ปลอดภัยจากอัคคีภัย
- ๑.๔ ควบคุมการใช้ไฟ การก่อเกิดไฟ เปลวไฟ ประกายไฟ ไฟฟ้า ความร้อน ไฟฟ้าสถิตย์ หรือวิธีการทำงานอื่นใดที่ทำให้เกิดอัคคีภัย เช่น การเชื่อม การตัด การขัด ท่อร้อนต่างๆ ตลอดจนการขนย้ายขนส่งเคลื่อนย้ายสารไวไฟ

ผู้อนุญาตให้มีการทำงานดังกล่าวต้องเป็นหัวหน้างานหรือผู้ที่ได้รับมอบหมาย

- ๑.๕ มอบหมายให้มีคณะกรรมการความปลอดภัยฯ และเจ้าหน้าที่ความปลอดภัยวิชาชีพกำหนดแผน และการดำเนินการป้องกันและระงับอัคคีภัย เช่น การฝึกอบรม การตรวจสอบ และการปรับปรุงสภาพของงาน เป็นต้น

- ๑.๖ ติดตามตรวจสอบกิจกรรมต่างๆ ที่เกี่ยวกับการป้องกันอัคคีภัย
- ๑.๗ วางแผนระยะยาวเกี่ยวกับการป้องกันอัคคีภัย เช่น ในเรื่องการติดตั้งระบบดับเพลิง ระบบสัญญาณเตือนภัย ระบบดับเพลิงอัตโนมัติในจุดที่มีสารไวไฟหรือสารติดไฟได้ง่าย
- ๑.๘ กำหนดระเบียบและควบคุมผู้รับเหมาหรือบุคคลภายนอกที่ปฏิบัติงานเกี่ยวกับการก่อเกิดไฟต่างๆ

### ๒. หน้าที่ของพนักงานเกี่ยวกับการป้องกันอัคคีภัย

- ๒.๑ พนักงานทุกคนต้องปฏิบัติตามกฎแห่งความปลอดภัยในการทำงานดังนี้
  - ๑) ห้ามก่อไฟในบริเวณที่หวงห้ามหรือในบริเวณโรงงานก่อนได้รับอนุญาตจากผู้มีหน้าที่รับผิดชอบ
  - ๒) ห้ามสูบบุหรี่ในบริเวณที่มีป้าย “อันตรายจากสารไวไฟหรือวัตถุระเบิด” หรือ “บริเวณที่ห้ามสูบบุหรี่” นอกจากสถานที่จัดไว้เท่านั้น
  - ๓) ห้ามทำการซ่อมแซมเครื่องจักรเครื่องมือในบริเวณที่มีสารไวไฟหรือวัสดุติดไฟได้ง่ายโดยพลการก่อนได้รับอนุญาตจากหัวหน้างานหรือเจ้าหน้าที่ความปลอดภัยวิชาชีพ
- ๒.๒ การควบคุมพื้นที่ที่มีสารไวไฟหรือวัสดุติดไฟได้ง่าย  
การนำไฟมาใช้หรือก่อให้เกิดไฟในพื้นที่ใดๆ ต้องห่างจากบริเวณที่มีสารไวไฟหรือวัสดุติดไฟได้ง่ายอย่างน้อยในรัศมี ๑๐ เมตร กรณีที่ไม่อาจทำได้ต้องทำการป้องกันสารไวไฟหรือวัสดุติดไฟได้ง่ายอย่างปลอดภัยภายใต้การควบคุมของเจ้าหน้าที่ความปลอดภัยวิชาชีพ
- ๒.๓ การป้องกันสถานที่ทำงานและวิธีการที่เสี่ยงไฟ
  - ๑) การป้องกันการรั่วไหลของเชื้อเพลิงและสารไวไฟต่างๆ
    - พนักงานที่พบเห็นภาชนะที่ใส่สารไวไฟหรือเชื้อเพลิงต่างๆ อยู่ในสภาพที่ชำรุด หรืออาจเกิดการรั่วไหล ให้รีบรายงานผู้มีหน้าที่รับผิดชอบ และกรณีที่พบว่าภาชนะที่รั่วไหลนั้นอาจก่อให้เกิดอันตรายร้ายแรง หากไม่แก้ไขให้รีบทำการแก้ไขและ/หรือรายงานผู้มีหน้าที่รับผิดชอบแก้ไขทันที
  - ๒) การกำจัดขยะหรือเศษวัสดุที่ติดไฟได้ง่าย
    - ขยะหรือเศษวัสดุที่ติดไฟได้ง่าย พนักงานจะต้องเก็บรวบรวมไว้ในภาชนะที่ไม่ติดไฟได้ง่าย และห้ามนำออกจากบริเวณที่ทำงานไปเก็บไว้ในสถานที่ปลอดภัยอย่างน้อยวันละ ๑ ครั้ง

- ๓) เสื้อผ้าที่เปียกเปื้อนด้วยสารไวไฟ
- เสื้อผ้าที่เปียกเปื้อนด้วยสารไวไฟ พนักงานจะต้องเปลี่ยนเสื้อผ้านั้นทันที
- ๔) การป้องกันอัคคีภัยจากยานพาหนะ
- พนักงานที่ใช้ยานพาหนะขนถ่ายสิ่งของในบริเวณที่มีสารไวไฟ/ถังแก๊ส จะต้องระมัดระวังการชน การกระแทก หรือการก่อให้เกิดอัคคีภัย
- ๕) การป้องกันอันตรายจากไฟฟ้า
- สายไฟ หลอดไฟ สวิตช์มอเตอร์ไฟฟ้า พัดลม เครื่องมือเครื่องจักรที่ใช้ไฟฟ้าที่มีหรือใช้ในบริเวณสารไวไฟหรือวัสดุติดไฟได้ง่าย จะต้องตรวจตราเป็นประจำในเรื่องสภาพที่ชำรุด การต่อไฟ ปลั๊กไฟ การต่อสายดิน หรือกรณีอื่นใดที่อาจเป็นสาเหตุของอัคคีภัย
- ๖) การป้องกันการระเบิดของหม้อไอน้ำ
- ก. ก่อนติดไฟให้ตรวจดูระดับน้ำ
  - ข. ให้ระบายลมภายในเตาเพื่อไล่แก๊สที่ตกค้างในหม้อน้ำออกทุกครั้งก่อนติดไฟ
  - ค. ลี้นิรภัย จะต้องทดสอบเป็นประจำอย่างน้อย ๑ ครั้งต่อเดือน และถ้าเกิดการรั่วของลี้นิรภัยห้ามใช้วิธีเพิ่มน้ำหนักหรือตั้งลี้นิรภัยให้แข็งขึ้น
  - ง. ถ้าถังหม้อไอน้ำรั่ว ให้หยุดใช้งานทันทีและรายงานให้มีการแก้ไขโดยเร็ว
  - จ. ให้ตรวจสอบเกจวัดความดันและห้ามใช้ความดันเกินกว่าที่กำหนด
  - ฉ. ถ้าน้ำแห้งต่ำกว่าระดับของหลอดแก้วให้รีบดับไฟ ห้ามสูบน้ำเข้าหม้อไอน้ำอย่างเด็ดขาด แต่ปล่อยให้เย็นลง
  - ช. ให้ตรวจสอบความปลอดภัยของหม้อไอน้ำอย่างน้อยปีละ ๑ ครั้ง
- ๗) การป้องกันอัคคีภัยจากการเชื่อมโลหะ
- ก. อุปกรณ์การเชื่อม สายไฟและข้อต่อที่หลอมหรือชำรุด ต้องทำการแก้ไขให้อยู่ในสภาพที่ปลอดภัย
  - ข. ทำการตรวจสอบการรั่วไหลของข้อต่อและวาล์วเป็นประจำ ถ้าพบว่ามีสารรั่วไหลของแก๊สจากถังแก๊สให้หยุดการทำงานที่ใช้ไฟในบริเวณนั้น และรีบทำการป้องกันแก้ไขโดยเร็ว
  - ค. ถังแก๊สและถังน้ำมันเชื้อเพลิงต้องวางไว้ห่างจากเปลวไฟ ประกายไฟ ความร้อน ท่อร้อยต่างๆ หรือส่วนของเครื่องมือเครื่องจักรที่อาจก่อให้เกิดความร้อนได้ในระยะ ๗ เมตร
  - ง. สายไฟ สายแก๊ส ขณะทำการตัดเชื่อมต้องไม่กีดขวางการทำงานหรือตรงบริเวณที่อาจเหยียบทับของคนหรือยานพาหนะ
  - จ. ห้ามทิ้งหรือปล่อยหัวเชื่อมไว้โดยไม่ดับไฟหรือปิดเครื่อง
  - ฉ. การเชื่อมต้องระวังเปลวไฟ สะเก็ดไฟที่จะถูกลมพัดปลิวไปตกอยู่ในบริเวณที่มีสารไวไฟหรือวัสดุติดไฟได้ง่าย หรือเป็นอันตรายต่อพนักงานข้างเคียง
- ๘) การเคลื่อนย้ายขนส่งสารไวไฟโดยพนักงาน
- ก. การเคลื่อนย้ายขนส่งสารไวไฟห้ามผ่านหรือให้หลีกเลี่ยงเส้นทางที่มีการทำงานแล้วเกิดประกายไฟ เปลวไฟ ท่อร้อย สะเก็ดโลหะ ฯลฯ
  - ข. การขนส่งสารไวไฟให้ระมัดระวังการตกหรือหกเรียราดบนพื้นที่ทำงาน
  - ค. ให้ใช้วิธีการขน-ยกที่ปลอดภัย
  - ง. ภาชนะที่บรรจุสารไวไฟที่ไม่จำเป็นต้องเปิดฝาให้ปิดฝาให้มิดชิด
  - จ. ให้ระมัดระวังการเรียงตั้งที่อาจเกิดการตกหล่นหรือล้มลงมาได้

### ๓. หน้าที่ของเจ้าหน้าที่ความปลอดภัยวิชาชีพ

- ๓.๑ กำหนดเขตพื้นที่เสี่ยงต่อการเกิดเพลิงไหม้
- ๓.๒ ตรวจสอบสถานที่เสี่ยงต่อการเกิดอัคคีภัยเป็นประจำ
- ๓.๓ กำหนดรายละเอียดของแผนป้องกันและระงับอัคคีภัย ตลอดจนจัดให้มีการอบรมและฝึกปฏิบัติเป็นระยะๆ
- ๓.๔ จัดหา ซ่อมบำรุง และตรวจสอบเครื่องดับเพลิงและอุปกรณ์ดับเพลิงให้อยู่ในสภาพที่พร้อมต่อการใช้งานได้ตลอดเวลา
- ๓.๕ ควบคุมการทำงานของผู้รับเหมาหรือบุคคลภายนอกในเรื่องที่เกี่ยวกับอัคคีภัย

### ๔. หน้าที่ของยามรักษาการณ์

- ๔.๑ ตรวจสอบไม่ให้บุคคลภายนอกเข้าไปในบริเวณ หรือสถานที่ที่เสี่ยงต่อการเกิดเพลิงไหม้
- ๔.๒ เมื่อพบเห็นสิ่งทีอาจก่อให้เกิดเพลิงไหม้ได้ ให้รีบรายงานผู้ที่เกี่ยวข้องทราบ

### ๘. รายละเอียดประกอบแผนฉุกเฉิน ป้องกัน และระงับอัคคีภัย

- ๘.๑ ก่อนเกิดเหตุ
  - แผนการอบรม
  - แผนการรณรงค์ป้องกันอัคคีภัย
  - แผนการตรวจตรา
- ๘.๒ ขณะเกิดเหตุ
  - แผนการดับเพลิง
  - แผนอพยพหนีไฟ
- ๘.๓ หลังเกิดเหตุ
  - แผนบรรเทาทุกข์
  - แผนปฏิรูปฟื้นฟู

## ๘.๑ ก่อนเกิดเหตุ

### ๑. แผนการอบรม

กองจัดการโรงงานไม้ยางมีการฝึกซ้อมดับเพลิงและอพยพหนีไฟอย่างน้อยปีละ ๑ ครั้ง

หลักสูตร/หัวข้ออบรม	เป้าหมาย / แผนงาน	ผู้รับผิดชอบ
๑. การดับเพลิงขั้นต้น	พนักงานและลูกจ้าง ไม่น้อยกว่าร้อยละ ๔๐/ภายในเดือนกันยายนของทุกปี	เจ้าหน้าที่ความปลอดภัย วิชาชีพ
๒. การฝึกซ้อมดับเพลิง/อพยพหนีไฟ	พนักงานและลูกจ้าง ร้อยละ ๑๐๐ / ภายในเดือนกันยายนของทุกปี	คณะกรรมการความปลอดภัยฯ
๓. ความรู้พื้นฐานด้านการป้องกันและระงับอัคคีภัย	พนักงาน และลูกจ้างที่เข้าใหม่ทุกคน โดยอบรมก่อนเริ่มปฏิบัติงาน	เจ้าหน้าที่ความปลอดภัย วิชาชีพ
๔. การปฐมพยาบาลขั้นต้น และช่วยเหลือผู้ประสบภัยจากเหตุอัคคีภัย	พนักงานและลูกจ้าง ร้อยละ ๑๐๐ / ภายในเดือนกันยายนของทุกปี	เจ้าหน้าที่ความปลอดภัย วิชาชีพ

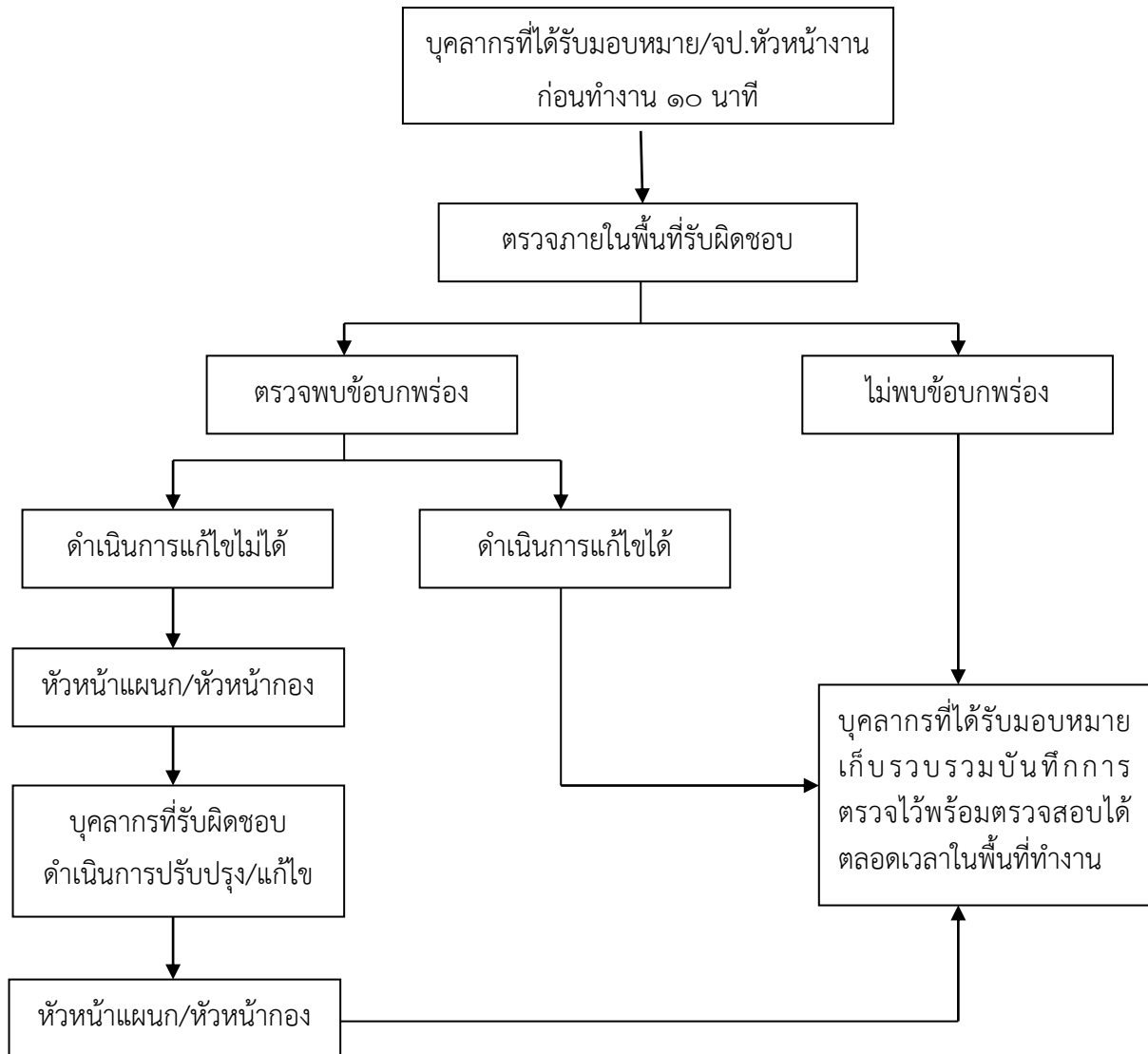
### ๒. แผนการรณรงค์และป้องกันอัคคีภัย

กิจกรรมรณรงค์	ระยะเวลา	ผู้รับผิดชอบ
๑. กิจกรรม ๕ ส	ตรวจสอบกิจกรรม ๕ ส ตามแผน	คณะกรรมการความปลอดภัยฯ
๒. รณรงค์สูบบุหรี่ในพื้นที่ที่กำหนด	ต่อเนื่องตามความเหมาะสม	คณะกรรมการความปลอดภัยฯ
๓. การจัดบอร์ดโปสเตอร์/สื่อต่าง ๆ	ต่อเนื่องตามความเหมาะสม	เจ้าหน้าที่ความปลอดภัยวิชาชีพ

### ๓. แผนการตรวจตรา

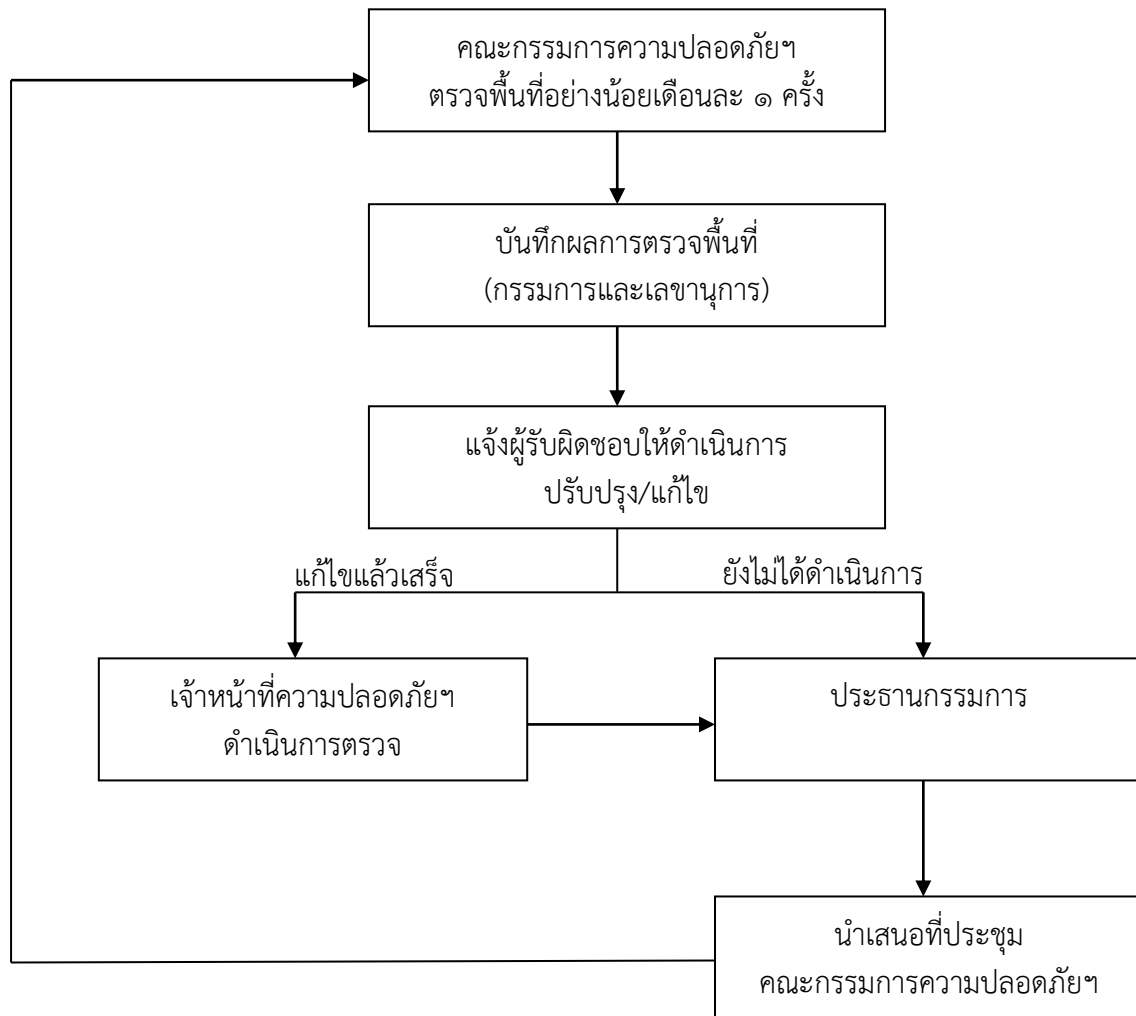
แผนการตรวจตรา	ความถี่	ผู้รับผิดชอบ
๑. ตรวจพื้นที่ประจำวันภายในบริเวณที่รับผิดชอบ ก่อนทำงาน ๑๐ นาที	ทุกวันก่อนทำงาน	บุคลากรที่ได้รับมอบหมาย/ จป.หัวหน้างาน
๒. ตรวจสอบความปลอดภัยฯ	เดือนละ ๑ ครั้ง	คณะกรรมการความปลอดภัยฯ
๓. ตรวจสอบ/ทดสอบ อุปกรณ์ดับเพลิง สัญญาณแจ้งเหตุ	เดือนละ ๑ ครั้ง	จป.หัวหน้างาน/จป.วิชาชีพ
๔. ตรวจสอบการจัดเก็บสารเคมี/วัตถุไวไฟ	เดือนละ ๑ ครั้ง	จป.วิชาชีพ

## แผนผังการตรวจพื้นที่ประจำวัน





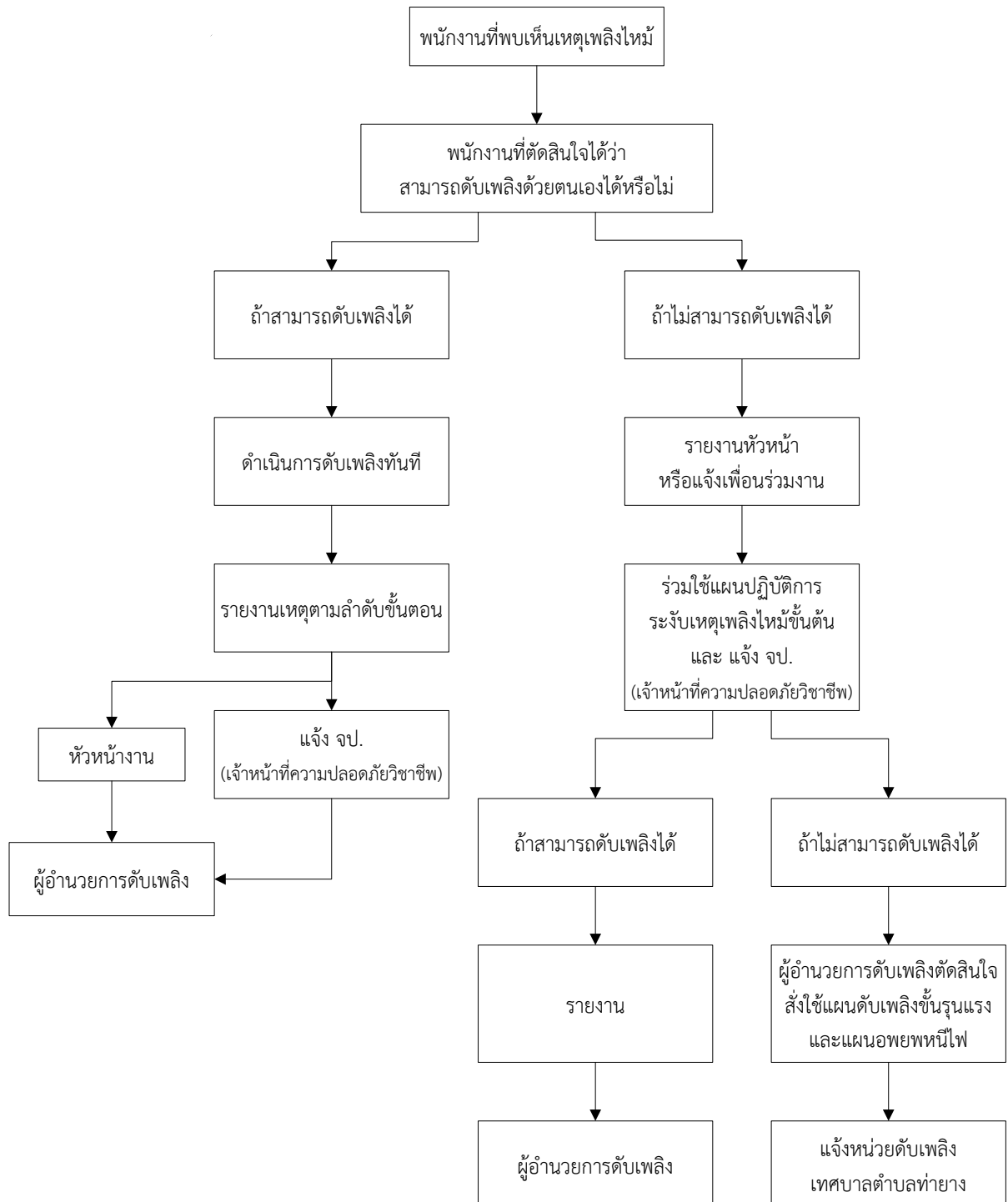
## แผนผังการตรวจพื้นที่ของคณะกรรมการความปลอดภัยฯ



## ๘.๒ ขณะเกิดเหตุ

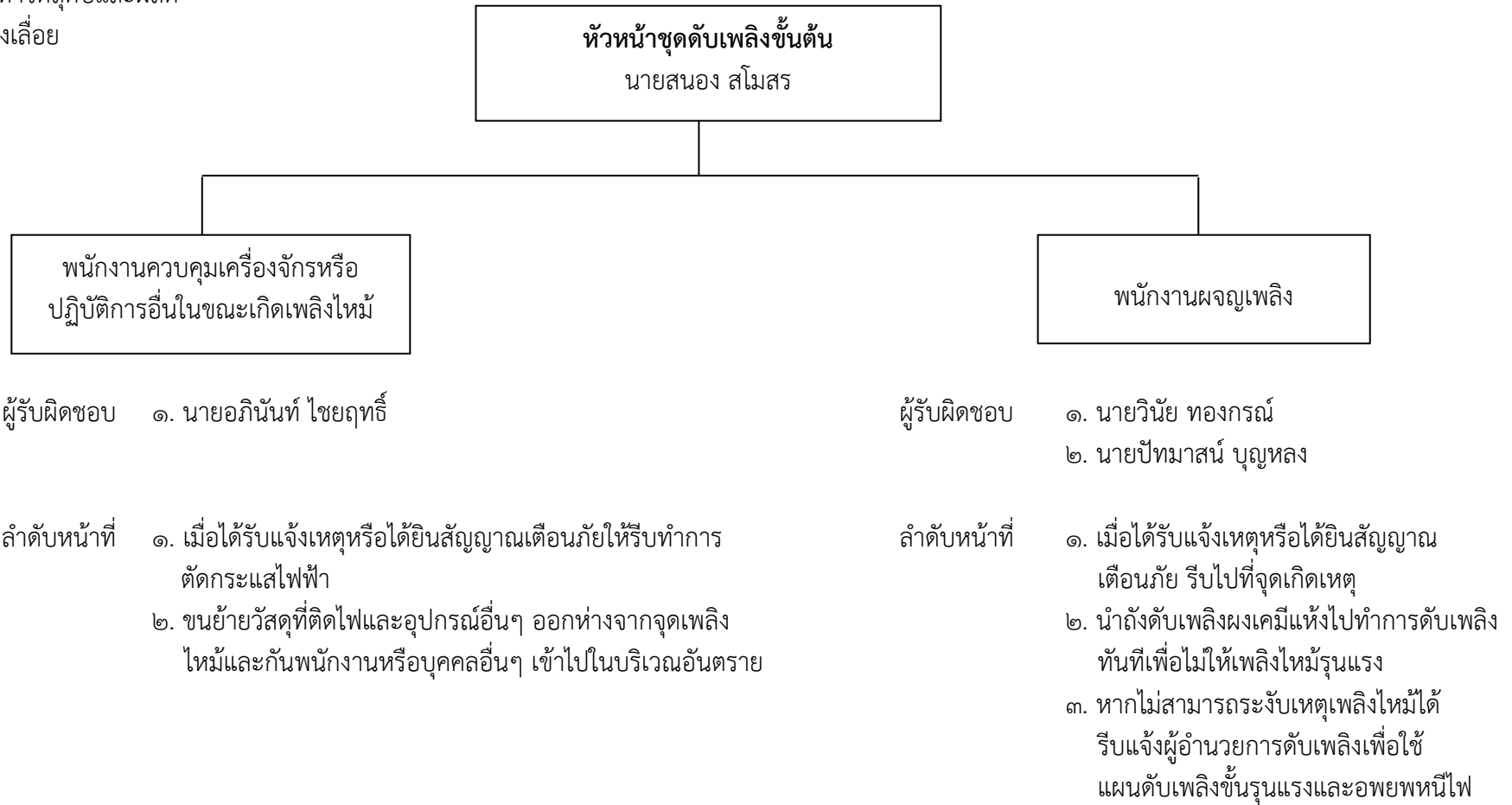
### ๑. แผนการดับเพลิง

สำหรับขั้นตอนปฏิบัติ เมื่อพนักงานพบเห็นเหตุเพลิงไหม้ขึ้นต้น

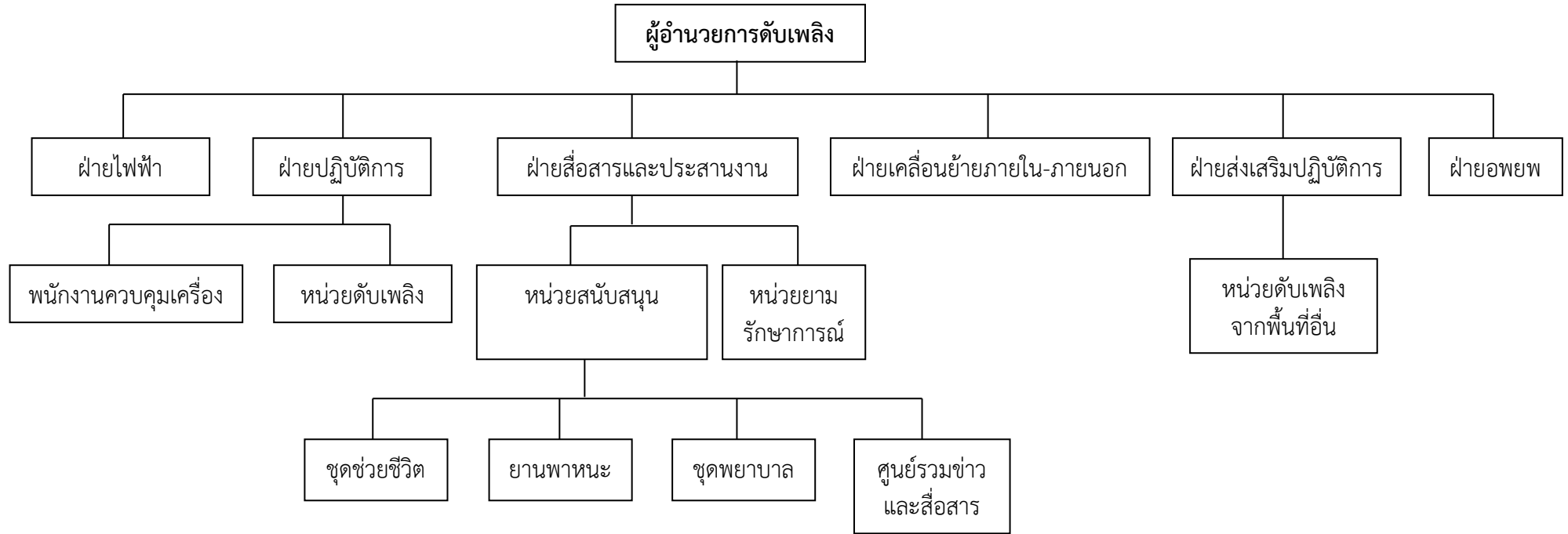


### การกำหนดตัวบุคคลและหน้าที่เพื่อระงับเหตุเพลิงไหม้ขั้นต้น

แผนก จัดหาวัสดุดับและผลิต  
บริเวณ โรงเลื่อย



### โครงสร้างแผนปฏิบัติการเมื่อเกิดเหตุเพลิงไหม้ขั้นรุนแรง



**หมายเหตุ**

๑. การปฏิบัติตามแผนปฏิบัติการเต็มรูปแบบนี้จะใช้เมื่อเกิดเพลิงไหม้อย่างรุนแรง
๒. การเกิดเพลิงไหม้ภายในพื้นที่ต่างๆ เพียงเล็กน้อย ให้หัวหน้าแผนกดำเนินการส่งการดับเพลิงตามแผนการปฏิบัติการเมื่อเกิดเพลิงไหม้ขั้นต้น และโทรศัพท์แจ้งศูนย์รวมข่าวและสื่อสาร หรือผู้อำนวยการดับเพลิง หรือเจ้าหน้าที่ความปลอดภัยวิชาชีพ

ผู้รับผิดชอบและหน้าที่ของผู้ปฏิบัติงานตามโครงสร้างแผนปฏิบัติการ

ตำแหน่ง	ผู้รับผิดชอบ	หน้าที่
ผู้อำนวยการดับเพลิง	หัวหน้ากองจัดการโรงงานไม่ยาง	<p>๑. อำนาจการและสั่งการให้ใช้แผนฉุกเฉิน ป้องกัน และระงับอัคคีภัย</p> <p>๒. มีอำนาจในการสั่งการและขอความร่วมมือให้บุคคลที่เกี่ยวข้องหรือพนักงานมาช่วยเหลือในการควบคุมอัคคีภัย</p> <p>๓. มีอำนาจในการสั่งการทุกฝ่าย ให้หยุดหรือปฏิบัติการในการต่อสู้ไฟหรือลดความรุนแรงของอัคคีภัย</p> <p>๔. สามารถสั่งการให้ติดต่อขอความช่วยเหลือจากภายนอก</p> <p>๕. รายงานผลการเกิดอัคคีภัยต่อผู้ว่าราชการยท. ทราบโดยเร็ว</p>
ฝ่ายไฟฟ้า	ช่างไฟฟ้า	ให้รีบไปยังที่เกิดเหตุโดยเร็ว เพื่อรับคำสั่งในการตัดไฟจากหัวหน้าแผนกวิศวกรรมฯ
ฝ่ายปฏิบัติการ	หัวหน้าแผนกวิศวกรรมฯ	<p>หัวหน้าฝ่ายปฏิบัติการให้ถือปฏิบัติดังนี้</p> <p>๑. เมื่อเกิดเพลิงไหม้ในพื้นที่ให้หัวหน้าฝ่ายปฏิบัติการแยกชุดปฏิบัติการออกเป็น ๒ ชุด</p>
พนักงานควบคุมเครื่อง	ช่างกลโรงงาน	<p>๑.๑ ชุดควบคุมเครื่องจักร</p> <p>เมื่อเกิดเพลิงไหม้ในพื้นที่ใด ให้ชุดควบคุมเครื่องจักรทำการควบคุมเครื่องจักรให้ทำงานต่อไป จนกว่าจะได้รับคำสั่งให้หยุดเครื่องจากหัวหน้าฝ่ายปฏิบัติการ กรณีที่ไม่สามารถเดินเครื่องหรือได้รับคำสั่งให้หยุดเครื่อง ให้ชุดควบคุมเครื่องจักรไปช่วยทำการดับเพลิง</p>
หน่วยดับเพลิง	ช่างเครื่องกล	<p>๑.๒ ชุดดับเพลิง</p> <p>เมื่อเกิดเพลิงไหม้ในพื้นที่ตัวเองไม่ว่ามากหรือน้อย ชุดปฏิบัติการชุดนี้จะแยกตัวออกจากการควบคุมเครื่องจักรออกทำการดับเพลิงโดยทันทีที่เกิดเพลิงไหม้ โดยไม่ต้องหยุดเครื่องและให้ปฏิบัติการภายใต้คำสั่งของหัวหน้าฝ่ายปฏิบัติการในพื้นที่ ในการปฏิบัติการหากจำเป็นขอความช่วยเหลือจากหน่วยอื่นให้หัวหน้าฝ่ายปฏิบัติการสั่งดำเนินการ</p>

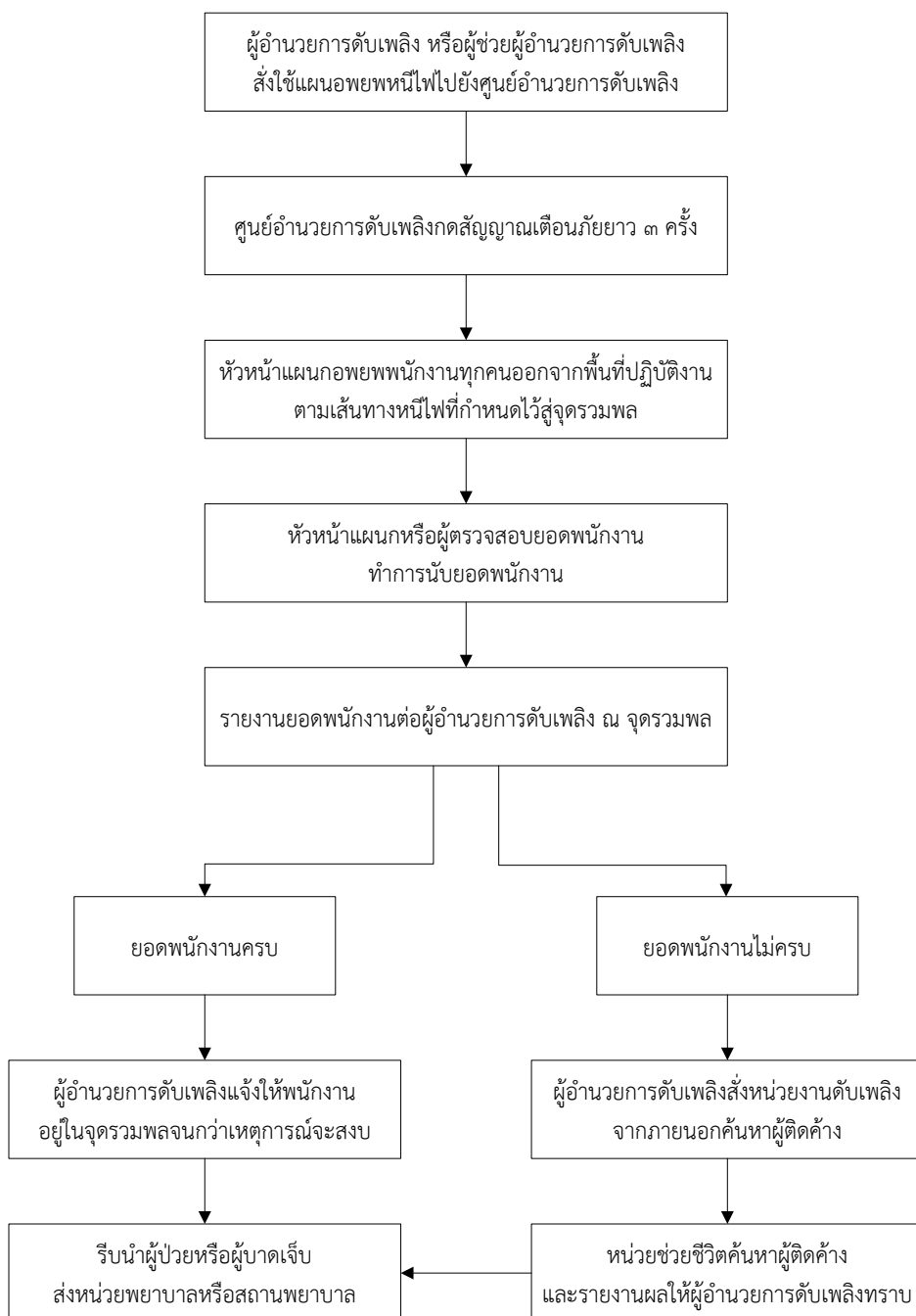
ตำแหน่ง	ผู้รับผิดชอบ	หน้าที่
ฝ่ายสื่อสารและ ประสานงาน	เจ้าหน้าที่ความปลอดภัยวิชาชีพ	<p>๑. คอยช่วยเหลือ ประสานงานกับ ผู้อำนวยการดับเพลิง หน่วยสนับสนุนและ ยามรักษาการณ์</p> <p>๒. คอยรับ-ส่งคำสั่งจากผู้อำนวยการดับเพลิง ยามรักษาการณ์และผู้ที่เกี่ยวข้อง</p> <p>๓. สั่งการแทนผู้อำนวยการดับเพลิง ในกรณีที่ ผู้อำนวยการดับเพลิงมอบหมาย</p>
ยานพาหนะ	พนักงานขับรถ	นำรถไปที่จุดเกิดเหตุเพื่อรับคำสั่งจากหัวหน้า ฝ่ายสื่อสารและประสานงาน ในการขนย้าย อุปกรณ์ดับเพลิง และจัดหาน้ำดื่ม
ชุดพยาบาล	นักวิชาการสิ่งแวดล้อม	<p>๑. เมื่อทราบเหตุเพลิงไหม้ ให้รีบไปที่เกิดเหตุ พร้อมอุปกรณ์ปฐมพยาบาล</p> <p>๒. รายงานตัวต่อหัวหน้าฝ่ายสื่อสารและ ประสานงาน และรอรับคำสั่งในการช่วยเหลือ ผู้บาดเจ็บ</p>
ศูนย์รวมข่าวและสื่อสาร	เจ้าหน้าที่บริหารงานทั่วไป นักวิชาการเงินและบัญชี	<p>๑. ทันทีที่ทราบเหตุเพลิงไหม้ ให้ศูนย์รวมข่าว ตรวจสอบจากพื้นที่เกิดเพลิงไหม้โดยละเอียด จากหัวหน้าแผนกปฏิบัติการในพื้นที่เกิดเพลิง ไหม้ เมื่อทราบจุดแล้วให้แจ้งข่าว</p> <p>๒. ให้ศูนย์คอยติดตามข่าวการเกิดเพลิงไหม้ จาก</p> <ul style="list-style-type: none"> <li>- หัวหน้าหน่วยดับเพลิง</li> <li>- เจ้าหน้าที่ความปลอดภัยวิชาชีพ</li> </ul> <p>๓. ติดต่อขอความช่วยเหลือจากภายนอก เมื่อ ได้รับคำสั่งจากผู้อำนวยการดับเพลิงหรือ เจ้าหน้าที่ความปลอดภัยวิชาชีพ</p> <p>๔. หลังจากเพลิงสงบแล้ว ให้แจ้งข่าวอีกครั้ง</p>
หน่วยยามรักษาการณ์	พนักงานรักษาความปลอดภัย	<p>๑. ให้รีบไปยังจุดเกิดเหตุ คอยรับคำสั่งจาก ผู้อำนวยการดับเพลิงและหัวหน้าฝ่าย ประสานงาน</p> <p>๒. ป้องกันมิให้บุคคลภายนอกที่ไม่มีหน้าที่ เกี่ยวข้องเข้าก่อนได้รับอนุญาต</p> <p>๓. ควบคุมป้องกันทรัพย์สินเสียหายเคลื่อน ย้ายนำมาเก็บไว้</p>

ตำแหน่ง	ผู้รับผิดชอบ	หน้าที่
ฝ่ายเคลื่อนย้ายภายใน ภายนอก	นักวิชาการพัสดุ	<p>๑. ให้รับผิดชอบในการกำหนดจุดปลอดภัย อัคคีภัยในการเก็บวัสดุครุภัณฑ์</p> <p>๒. อำนวยความสะดวกในการเคลื่อนย้ายและ ขนส่งวัสดุครุภัณฑ์</p> <p>๓. จัดยานพาหนะและอุปกรณ์ขนย้าย</p>
ฝ่ายส่งเสริมปฏิบัติการ	หัวหน้าแผนกบริหารงานทั่วไป	<p>๑. ให้แจ้งขอความช่วยเหลือจากหน่วย ดับเพลิงภายนอก</p> <p>๒. พนักงานที่ทราบเหตุเพลิงไหม้และต้องการ เข้ามาช่วยเหลือดับเพลิง ให้รายงานตัวต่อ ผู้อำนวยการดับเพลิง เพื่อทำการแบ่งเป็นชุด ช่วยเหลือส่งเสริมการปฏิบัติงาน</p> <p>๓. คอยรับคำสั่งจากผู้อำนวยการดับเพลิง ให้ คอยอยู่บริเวณที่เกิดเพลิงไหม้</p>
ฝ่ายอพยพ	นักวิชาการเกษตร	เคลื่อนย้ายบุคคลมาয়งจุดรวมพล บริเวณ สนามหญ้า ช้างป้อมยาม

## ๒. แผนอพยพหนีไฟ

แผนการอพยพหนีไฟ จัดทำขึ้นเพื่อความปลอดภัยของพนักงานในกรณีเกิดเหตุ อัคคีภัยที่ไม่สามารถควบคุมได้โดยมีการกำหนดสัญญาณเสียงแจ้งเตือน สัญญาณเสียงอพยพหนีไฟ เส้นทางอพยพหนีไฟ จุดรวมพล จุดรักษาพยาบาลขั้นต้น ทีมค้นหาและช่วยเหลือผู้ประสบภัย ไว้ล่วงหน้าโดยมีรูปแบบปฏิบัติ ดังนี้

### แผนอพยพหนีไฟ





## ๘.๓ หลังเกิดเหตุ

### ๑. แผนบรรเทาทุกข์

แผนการบรรเทาทุกข์มีวัตถุประสงค์ในการจัดทำขึ้นเพื่อช่วยเหลือพนักงานผู้ประสบภัยหลังจากเหตุการณ์เพลิงไหม้ผ่านพ้นเข้าสู่ภาวะปกติ และอำนวยความสะดวกในการประสานงานกับหน่วยงานต่างๆ ของทางราชการ

ที่	หน้าที่รับผิดชอบ	ผู้รับผิดชอบ
๑	การประสานงานกับหน่วยงานราชการหรือเอกชน	๑. หัวหน้ากองจัดการโรงงานไม้ยาง ๒. หัวหน้าแผนกทั้ง 3 แผนก
๒	การสำรวจความเสียหาย	๑. หัวหน้าแผนกบริหารทั่วไป ๒. หัวหน้าแผนกจัดหาวัตถุดิบและผลิต ๓. หัวหน้าแผนกวิศวกรรมโรงงานและสิ่งแวดล้อม
๓	การรายงานตัวของเจ้าหน้าที่ทุกฝ่าย	หัวหน้าแผนกบริหารทั่วไป
๔	การประเมินความเสียหาย ผลการปฏิบัติและรายงานสถานการณ์เพลิงไหม้	๑. หัวหน้าแผนกบริหารทั่วไป ๒. เจ้าหน้าที่ความปลอดภัยวิชาชีพ
๕	การช่วยเหลือสงเคราะห์ผู้ประสบภัย	หัวหน้าแผนกบริหารทั่วไป
๖	การปรับปรุงแก้ไขปัญหาเฉพาะหน้าเพื่อให้ธุรกิจสามารถดำเนินการได้โดยเร็วที่สุด	๑. หัวหน้ากองจัดการโรงงานไม้ยาง ๒. หัวหน้าแผนกทั้ง 3 แผนก

### ๒. แผนปฏิรูปฟื้นฟู

แผนปฏิรูปและฟื้นฟูคือการนำรายงานสรุปผลจากการประเมินปัญหาทุกด้านจากสถานการณ์จริงมาปรับปรุงภายหลังจากการดำเนินการตามแผนการป้องกันและระงับอัคคีภัย (ก่อนเกิดเหตุและขณะเกิดเหตุ) รวมถึงแผนบรรเทาทุกข์ โดยได้มีการจัดตั้งทีมงานเร่งดำเนินการปฏิรูปฟื้นฟูพนักงานและเครื่องจักรที่ได้รับ ความเสียหายให้สามารถดำเนินการผลิตหรือดำเนินธุรกิจต่อไปได้อย่างรวดเร็ว นอกจากนี้ ยังมีโครงการเพื่อร่วมกับแผนปฏิรูปอีก ได้แก่

- โครงการประชาสัมพันธ์ สาเหตุการเกิดอัคคีภัยและแนวทางการป้องกันในรูปแบบต่างๆ
- โครงการปรับปรุงซ่อมแซมและสรรหาสิ่งที่สูญเสียให้กลับคืนสภาพปกติ
- โครงการสงเคราะห์ผู้ป่วยและการปรับแผนฉุกเฉิน ป้องกัน และระงับอัคคีภัยให้เหมาะสมยิ่งขึ้น

การปฏิรูปและฟื้นฟู	ผู้รับผิดชอบ
การสงเคราะห์ผู้ป่วย พนักงานที่ได้รับบาดเจ็บ ครอบครัวผู้เสียชีวิต	๑. หัวหน้าแผนกบริหารทั่วไป ๒. เจ้าหน้าที่ความปลอดภัยวิชาชีพ
การปรับปรุงซ่อมแซมและสรรหาสิ่งที่สูญเสียชีวิตให้กลับสู่สภาพปกติ สถานที่เกิดเหตุ ตัวอาคารที่ได้รับความเสียหาย เครื่องจักรที่ได้รับความเสียหาย	๑. หัวหน้ากองจัดการโรงงานไม่ยาง ๒. หัวหน้าแผนกบริหารทั่วไป ๓. หัวหน้าแผนกวิศวกรรมโรงงานและสิ่งแวดล้อม
การประชาสัมพันธ์สาเหตุการเกิดและแนวทางป้องกันเอกสารสำคัญต่างๆ	๑. หัวหน้ากองจัดการโรงงานไม่ยาง ๒. หัวหน้าแผนกบริหารทั่วไป ๓. เจ้าหน้าที่ความปลอดภัยวิชาชีพ