



แผนฉุกเฉิน ป้องกัน และระงับอัคคีภัย

การยางแห่งประเทศไทย

สำนักงานใหญ่ กรุงเทพมหานคร

(ฉบับปรับปรุง) ประจำปี ๒๕๖๖



คำนำ

ด้วยประกาศคณะกรรมการแรงงานรัฐวิสาหกิจสัมพันธ์ เรื่อง มาตรฐานขั้นต่ำของสภาพการจ้างในรัฐวิสาหกิจ (ฉบับที่ ๓) กำหนดให้นายจ้างบริหาร จัดการ และดำเนินการด้านความปลอดภัย อาชีวอนามัย และสภาพแวดล้อมในการทำงานตามกฎหมายว่าด้วยความปลอดภัย อาชีวอนามัย และสภาพแวดล้อมในการทำงาน ซึ่งพระราชบัญญัติความปลอดภัย อาชีวอนามัย และสภาพแวดล้อมในการทำงาน พ.ศ. ๒๕๕๔ มาตรา ๘ ให้นายจ้างบริหาร จัดการ และดำเนินการด้านความปลอดภัย อาชีวอนามัย และสภาพแวดล้อมในการทำงาน ให้เป็นไปตามมาตรฐานที่กำหนดในกฎกระทรวง โดยมีวัตถุประสงค์เพื่อประโยชน์ในการวางมาตรการควบคุม กำกับ ดูแล และบริหารจัดการด้านความปลอดภัย อาชีวอนามัย และสภาพแวดล้อมในการทำงานอย่างเหมาะสม มิให้ได้รับอันตรายต่อชีวิต ร่างกาย จิตใจ และสุขภาพอนามัยแก่บุคลากร ผู้ที่เกี่ยวข้อง ในสถานประกอบกิจการต่าง ๆ

การยางแห่งประเทศไทย สำนักงานใหญ่ (กยท.สนย.) ได้ตระหนักถึงความสำคัญเกี่ยวกับการเกิดอัคคีภัยที่อาจเกิดขึ้น โดยอัคคีภัยถือว่าเป็นสาธารณภัยประเภทหนึ่งที่เกิดขึ้นบ่อยครั้ง หากเกิดขึ้นแล้วอาจก่อให้เกิดความสูญเสียต่อชีวิตและทรัพย์สินเป็นจำนวนมาก ซึ่งมีสาเหตุเกิดจากความประมาท ความรู้เท่าไม่ถึงการณ์ และการขาดความรู้ความเข้าใจในการปฏิบัติตนในการป้องกันและระงับอัคคีภัย ฉะนั้น จึงได้จัดทำแผนป้องกันและระงับอัคคีภัย การยางแห่งประเทศไทย สำนักงานใหญ่ กรุงเทพมหานคร ขึ้นเพื่อวางมาตรการในการป้องกันและระงับอัคคีภัย ให้สอดคล้องเป็นไปตามมาตรฐานที่กำหนดไว้ในกฎกระทรวง กำหนดมาตรฐานในการบริหาร จัดการ และดำเนินการด้านความปลอดภัย อาชีวอนามัย และสภาพแวดล้อมในการทำงานเกี่ยวกับการป้องกันและระงับอัคคีภัย พ.ศ. ๒๕๕๕ และให้บุคลากรทุกคนถือปฏิบัติตามที่กำหนดไว้ในแผนดังกล่าวอย่างเคร่งครัด โดยหวังเป็นอย่างยิ่งว่าแผนป้องกันและระงับอัคคีภัยฉบับนี้ จะเป็นประโยชน์กับบุคลากรในองค์กร หากเกิดเหตุอัคคีภัยบุคลากรจะสามารถช่วยเหลือตนเองรวมทั้งบุคคลอื่นและทรัพย์สินของการยางแห่งประเทศไทยให้ปลอดภัยได้

(นายณกรณ์ ตรรกวิรพัท)

ผู้ว่าการการยางแห่งประเทศไทย

สารบัญ

	หน้า
๑. หลักการและเหตุผล	๑
๒. วัตถุประสงค์	๒
๓. ขอบเขต	๒
๔. คำจำกัดความ	๒
๕. เอกสารอ้างอิง	๓
๖. ข้อมูลทั่วไป	๔
๗. แผนการป้องกันและระงับอัคคีภัย	๖
๗.๑ แผนก่อนเกิดเหตุ	๖
๗.๑.๑ แผนการตรวจตรา	๖
๗.๑.๒ แผนการอบรม	๑๐
๗.๑.๓ แผนการรณรงค์ป้องกันและระงับอัคคีภัย	๑๐
๗.๒ แผนขณะเกิดเหตุ	๑๑
๗.๒.๑ แผนดับเพลิง	๑๑
๗.๒.๒ แผนอพยพหนีไฟ	๒๗
๗.๒.๓ แผนบรรเทาทุกข์ขณะเกิดเหตุ	๒๘
๗.๒.๔ แผนระงับเหตุฉุกเฉินนอกเวลางานปกติและวันหยุด	๒๙
๗.๓ แผนหลังเกิดเหตุ	๓๐
๗.๓.๑ แผนบรรเทาทุกข์หลังเกิดเหตุ	๓๐
๗.๓.๒ แผนการปฏิรูปฟื้นฟู	๓๐
ภาคผนวก	
ก. คำสั่งการยางแห่งประเทศไทย เรื่อง แต่งตั้งคณะกรรมการความปลอดภัย อาชีวอนามัย และสภาพแวดล้อมในการทำงาน การยางแห่งประเทศไทย สำนักงานใหญ่	๓๒
ข. แบบรายงาน การตรวจสอบ การทดสอบและการบำรุงรักษาระบบป้องกัน และระงับอัคคีภัย	๓๗
ค. หมายเลขโทรศัพท์ติดต่อบุคลากรภายในและหน่วยงานภายนอก	๔๔
ง. สีและสัญลักษณ์ธงนำทางอพยพหนีไฟ	๔๙
จ. คู่มือการใช้งานตู้ควบคุมระบบสัญญาณแจ้งเหตุเพลิงไหม้	๕๒
ฉ. ชุดสำหรับทีมฉุกเฉิน	๕๖

๑. หลักการและเหตุผล

การพัฒนาความรู้ความเข้าใจด้านความปลอดภัย อาชีวอนามัย และสภาพแวดล้อมในการทำงาน มักก่อให้เกิดอันตรายจนได้รับการบาดเจ็บ พิการ ทูพพลภาพ และเสียชีวิต โดยเฉพาะอย่างยิ่ง การเกิดอัคคีภัยส่วนใหญ่มักเป็นผลมาจากความประมาท ไม่รอบคอบ ขาดการตรวจสอบระบบป้องกันและระงับอัคคีภัยต่าง ๆ ให้พร้อมใช้งานอย่างสม่ำเสมอ และขาดความตระหนักในเรื่องความปลอดภัยจากอัคคีภัย ซึ่งการเกิดอัคคีภัยแต่ละครั้งสามารถสร้างความเสียหายและความสูญเสียต่อชีวิตและทรัพย์สินของบุคลากรและองค์กรเป็นมูลค่ามหาศาล การยางแห่งประเทศไทย จึงได้ตระหนักและเล็งเห็นถึงความสำคัญในเรื่องการป้องกันและระงับอัคคีภัย เนื่องจากมีบุคลากรและผู้มาติดต่อขอใช้บริการเป็นจำนวนมาก ตลอดจนมีวัสดุอุปกรณ์เครื่องมือเครื่องใช้สำนักงาน รวมถึงเอกสารต่าง ๆ ซึ่งเป็นแหล่งเชื้อเพลิงอย่างดี หากไม่มีการตรวจตราตรวจสอบ อย่างเคร่งครัด อาจเป็นสาเหตุที่ทำให้เกิดอัคคีภัยได้ ประกอบกับรัฐบาลได้ให้ความสำคัญกับวาระ “ประเทศไทยปลอดภัย หรือ Safety Thailand” มุ่งเน้นการบูรณาการระหว่างหน่วยงานต่าง ๆ ในการยกระดับมาตรฐานความปลอดภัย เพื่อให้พร้อมรับมือกับภัยต่าง ๆ ที่อาจเกิดขึ้นได้อย่างทันท่วงทีและมีประสิทธิภาพ โดยให้หน่วยงานต่าง ๆ จัดทำแผนป้องกันและระงับอัคคีภัย เพื่อยกระดับมาตรฐานความปลอดภัยภายในประเทศ สร้างความรู้ความเข้าใจในการปฏิบัติหน้าที่ถูกต้องเพื่อความปลอดภัยแก่ชีวิตและทรัพย์สินของประชาชน รวมถึงสำนักงานคณะกรรมการนโยบายรัฐวิสาหกิจ (สคร.) ได้กำหนดตัวชี้วัดของการยางแห่งประเทศไทย โดยพิจารณาจากรหัสทัศน ภารกิจหลัก และนโยบายขององค์กร รวมทั้งแนวนโยบายผู้ถือหุ้นภาครัฐ (Statement of Directions : SODs) ที่มีต่อการยางแห่งประเทศไทย ในส่วนของการบริหารจัดการองค์กร ตัวชี้วัดที่ ๓.๖ การบริหารทรัพยากรบุคคล กำหนดให้มีโครงสร้างพื้นฐานสนับสนุนระบบการบริหารทรัพยากรบุคคล ภายใต้โครงการความปลอดภัย อาชีวอนามัย และสภาพแวดล้อมในการทำงาน (สำนักงานใหญ่)

การยางแห่งประเทศไทย (กยท.) โดยกองวินัยและแรงงานสัมพันธ์ ฝ่ายทรัพยากรมนุษย์ ร่วมกับคณะกรรมการความปลอดภัย อาชีวอนามัย และสภาพแวดล้อมในการทำงาน การยางแห่งประเทศไทย สำนักงานใหญ่ (กยท.สนย.) จึงได้จัดทำแผนป้องกันและระงับอัคคีภัย การยางแห่งประเทศไทย สำนักงานใหญ่ สอดคล้องเป็นไปตามกฎกระทรวงกำหนดมาตรฐานในการบริหาร จัดการ และดำเนินการด้านความปลอดภัย อาชีวอนามัย และสภาพแวดล้อมในการทำงานเกี่ยวกับการป้องกันและระงับอัคคีภัย พ.ศ. ๒๕๕๕ ซึ่งกำหนดให้สถานประกอบกิจการที่มีลูกจ้างตั้งแต่ ๑๐ คนขึ้นไป ต้องจัดให้มีแผนป้องกันและระงับอัคคีภัยในสถานประกอบกิจการ และจัดให้ลูกจ้างในสถานประกอบกิจการเข้ารับการฝึกอบรมหลักสูตรต่าง ๆ ประกอบด้วย การดับเพลิงขั้นต้น การปฐมพยาบาลเบื้องต้น การช่วยเหลือในกรณีฉุกเฉิน และการฝึกซ้อมดับเพลิงและฝึกซ้อมอพยพหนีไฟ อย่างน้อยปีละ ๑ ครั้ง เพื่อเป็นการเตรียมความพร้อมรองรับเหตุการณ์ฉุกเฉิน หากเกิดเหตุจะสามารถป้องกันและลดอัตราการสูญเสียที่อาจเกิดขึ้นได้ รวมถึงให้บุคลากรมีความรู้ความเข้าใจ และตระหนักถึงอันตรายที่เกิดจากอัคคีภัย ตลอดจนสามารถปฏิบัติตามแผนป้องกันและระงับอัคคีภัยได้อย่างมีประสิทธิภาพ ซึ่งเป็นส่วนที่จะสนับสนุนให้การดำเนินงานของ กยท. มีความต่อเนื่องและเป็นไปอย่างราบรื่น

๒. วัตถุประสงค์

- ๒.๑ เพื่อเป็นการป้องกันการสูญเสียชีวิตและทรัพย์สินจากการเกิดอัคคีภัย
- ๒.๒ เพื่อให้บุคลากรในหน่วยงานและผู้รับบริการ เกิดความตระหนักและมีความพร้อมสามารถระงับเหตุรวมทั้งช่วยเหลือตนเองได้อย่างปลอดภัยเมื่อเกิดอัคคีภัย
- ๒.๓ เพื่อลดอัตราเสี่ยงต่อการเกิดเหตุอัคคีภัย
- ๒.๔ เพื่อให้เป็นไปตามที่กฎหมายกำหนด
- ๒.๕ เพื่อสร้างความมั่นใจในเรื่องความปลอดภัยต่อบุคลากรในหน่วยงานและผู้ขอใช้บริการ

๓. ขอบเขต

แผนป้องกันและระงับอัคคีภัย การยางแห่งประเทศไทย สำนักงานใหญ่ ฉบับนี้ ใช้ในการป้องกันและระงับอัคคีภัยที่อาจจะเกิดขึ้นในบริเวณสถานที่ปฏิบัติงานของอาคารการยางแห่งประเทศไทย สำนักงานใหญ่ กรุงเทพมหานคร เท่านั้น โดยมีคณะกรรมการความปลอดภัย อาชีวอนามัย และสภาพแวดล้อมในการทำงาน การยางแห่งประเทศไทย สำนักงานใหญ่ และกองวินัยและแรงงานสัมพันธ์ ฝ่ายทรัพยากรมนุษย์ เป็นผู้รับผิดชอบในการดำเนินการตามแผนฯ ดังนี้

๑. แผนก่อนเกิดเหตุ ประกอบด้วย แผนตรวจตรา แผนการอบรม แผนการรณรงค์ป้องกันและระงับอัคคีภัย
๒. แผนขณะเกิดเหตุ ประกอบด้วย แผนดับเพลิง แผนอพยพหนีไฟ แผนบรรเทาทุกข์ขณะเกิดเหตุ
๓. แผนหลังเกิดเหตุ ประกอบด้วย แผนบรรเทาทุกข์ แผนการปฏิบัติการฟื้นฟู

๔. คำจำกัดความ

- **คณะกรรมการความปลอดภัย อาชีวอนามัย และสภาพแวดล้อมในการทำงาน (คปอ.)** หมายถึง คณะกรรมการความปลอดภัย อาชีวอนามัย และสภาพแวดล้อมในการทำงาน การยางแห่งประเทศไทย สำนักงานใหญ่ แต่งตั้งโดยผู้ว่าการการยางแห่งประเทศไทย ทำหน้าที่บริหาร จัดการ และดำเนินงานด้านความปลอดภัย อาชีวอนามัย และสภาพแวดล้อมในการทำงานของการยางแห่งประเทศไทย สำนักงานใหญ่
- **ผู้อำนวยการดับเพลิง** หมายถึง ผู้ว่าการการยางแห่งประเทศไทย หรือผู้ที่ได้รับมอบหมายให้ทำหน้าที่แทน เพื่อทำหน้าที่อำนวยความสะดวก สั่งการในการดับเพลิงและควบคุมสถานการณ์
- **หน่วยประสานงาน** หมายถึง กลุ่มพนักงานที่คณะกรรมการความปลอดภัยฯ กำหนดเพื่อรับหน้าที่ประสานงานเบื้องต้นกับหน่วย ทีม หรือบุคคลที่เกี่ยวข้อง และรายงานต่อผู้อำนวยการดับเพลิง
- **หน่วยจัดหาและสนับสนุน** หมายถึง กลุ่มพนักงานที่คณะกรรมการความปลอดภัยฯ กำหนด เพื่อดูแล สนับสนุน และอำนวยความสะดวกต่อทีมงานหรือหน่วยงานต่าง ๆ ในการดับเพลิง การอพยพหนีไฟ เตรียมความพร้อมด้านอาคารสถานที่ การควบคุมการจราจร การขนย้ายอุปกรณ์ที่สำคัญ และจัดเตรียมยานพาหนะในการอพยพ
- **ทีมอพยพและตรวจนับจำนวน** หมายถึง กลุ่มพนักงานที่คณะกรรมการความปลอดภัยฯ กำหนด โดยรับหน้าที่ด้านบุคลากร โดยทำหน้าที่นำทางอพยพหนีไฟไปยังจุดรวมพล พร้อมตรวจสอบรายชื่อพนักงานและลูกจ้างในพื้นที่ที่รับผิดชอบ
- **ทีมค้นหา** หมายถึง กลุ่มพนักงานที่คณะกรรมการความปลอดภัยฯ กำหนด เพื่อทำหน้าที่ค้นหาบุคคลกรณีสูญหายติดค้างภายในอาคาร หรือประสานกับหน่วยงานภายนอกเข้าดำเนินการค้นหา

- **ทีมพยาบาล** หมายถึง กลุ่มพนักงานที่คณะกรรมการความปลอดภัยฯ กำหนด เพื่อทำหน้าที่ในการคัดกรองผู้บาดเจ็บ การปฐมพยาบาลเบื้องต้น และเคลื่อนย้ายผู้บาดเจ็บส่งต่อไปยังโรงพยาบาล
- **ทีมดับเพลิง** หมายถึง กลุ่มพนักงานที่คณะกรรมการความปลอดภัยฯ กำหนด เพื่อทำหน้าที่ดับเพลิงเบื้องต้น โดยแบ่งพื้นที่รับผิดชอบแต่ละชั้นของทุกอาคาร
- **ทีมไฟฟ้า** หมายถึง กลุ่มพนักงานที่คณะกรรมการความปลอดภัยฯ กำหนด เพื่อทำหน้าที่ในการตัดกระแสไฟฟ้า เพื่อให้ทีมดับเพลิงเข้าระงับเหตุเพลิงไหม้
- **ทีมประชาสัมพันธ์** หมายถึง กลุ่มพนักงานที่คณะกรรมการความปลอดภัยฯ กำหนด เพื่อทำหน้าที่ประชาสัมพันธ์ ประกาศแจ้งสถานการณ์ รวมถึงติดต่อขอความช่วยเหลือจากหน่วยงานภายนอก รองรับนักข่าวและผู้มาติดต่อ
- **ทีมควบคุมการจราจร** หมายถึง กลุ่มพนักงานที่คณะกรรมการความปลอดภัยฯ กำหนด ขึ้นตรงต่อหน่วยจัดหาและสนับสนุน เพื่อทำหน้าที่ควบคุมการจราจรทั้งบริเวณภายในและภายนอกอาคาร รวมถึงอำนวยความสะดวกกับหน่วยงานภายนอกที่เข้ามาช่วยเหลือ
- **ทีมเคลื่อนที่ย้าย** หมายถึง กลุ่มพนักงานที่คณะกรรมการความปลอดภัยฯ กำหนด ขึ้นตรงต่อหน่วยจัดหาและสนับสนุน ทำหน้าที่จัดเตรียมยานพาหนะสำหรับการเคลื่อนย้ายผู้ป่วยและรับ-ส่งบุคลากรของแต่ละส่วนงาน/หน่วยงานไปปฏิบัติหน้าที่ ณ สถานที่ต่าง ๆ ที่กำหนดไว้
- **เจ้าหน้าที่ความปลอดภัยในการทำงานระดับหัวหน้า (จป.(ง))** หมายถึง พนักงานระดับหัวหน้าแผนกหรือเทียบเท่าที่ผ่านการอบรมตามที่กฎหมายกำหนดและได้รับการแต่งตั้งจากผู้ว่าการการยางแห่งประเทศไทย เพื่อปฏิบัติหน้าที่เป็นเจ้าหน้าที่ความปลอดภัยในการทำงานระดับหัวหน้างาน โดยให้มีหน้าที่ความรับผิดชอบเป็นไปตามที่กฎหมายกำหนด
- **เจ้าหน้าที่ความปลอดภัยในการทำงานระดับบริหาร (จป.(บ))** หมายถึง พนักงานระดับตั้งแต่หัวหน้ากองหรือเทียบเท่าขึ้นไป ที่ผ่านการอบรมตามที่กฎหมายกำหนดและได้รับการแต่งตั้งจากผู้ว่าการการยางแห่งประเทศไทย เพื่อปฏิบัติหน้าที่เป็นเจ้าหน้าที่ความปลอดภัยในการทำงานระดับบริหาร โดยให้มีหน้าที่ความรับผิดชอบเป็นไปตามที่กฎหมายกำหนด
- **เจ้าหน้าที่ความปลอดภัยในการทำงานระดับวิชาชีพ (จป.(ว))** หมายถึง พนักงานที่จบปริญญาตรี สาขาอาชีวอนามัย และความปลอดภัย และได้รับการแต่งตั้งจากผู้ว่าการการยางแห่งประเทศไทย เพื่อปฏิบัติหน้าที่เป็นเจ้าหน้าที่ความปลอดภัยในการทำงานระดับวิชาชีพ โดยให้มีหน้าที่ความรับผิดชอบเป็นไปตามที่กฎหมายกำหนด
- **พนักงานรักษาความปลอดภัย** หมายถึง ผู้ดูแลรักษาความปลอดภัยของ กยท. สนง. ทำหน้าที่ดูแลพิทักษ์ทรัพย์สินของ กยท. สนง. ทั้งในเวลาการทำงานปกติและช่วงกลางคืน ขึ้นตรงต่อหน่วยจัดหาและสนับสนุน
- **จุดรวมพล** หมายถึง พื้นที่ปลอดภัยสำหรับรองรับการอพยพของผู้ประสบภัย ผู้บาดเจ็บ การขนย้ายทรัพย์สิน เมื่อเกิดเหตุฉุกเฉิน
- **จุดเกิดเหตุ** หมายถึง พื้นที่ซึ่งเป็นจุดเกิดเหตุและมีอันตรายสูงมาก

๕. เอกสารอ้างอิง

- ๕.๑ พระราชบัญญัติความปลอดภัย อาชีวอนามัย และสภาพแวดล้อมในการทำงาน พ.ศ. ๒๕๕๔
- ๕.๒ กฎกระทรวง กำหนดมาตรฐานในการบริหารและการจัดการด้านความปลอดภัย อาชีวอนามัย และสภาพแวดล้อมในการทำงาน พ.ศ. ๒๕๕๔

๕.๓ กฎกระทรวง กำหนดมาตรฐานในการบริหาร จัดการ และดำเนินการด้านความปลอดภัย อาชีวอนามัย และสภาพแวดล้อมในการทำงานเกี่ยวกับการป้องกันและระงับอัคคีภัย พ.ศ. ๒๕๕๕

๕.๔ กฎหมายอื่น ๆ ที่เกี่ยวข้อง

๖. ข้อมูลทั่วไป

๖.๑ ที่ตั้ง การยางแห่งประเทศไทย ตั้งอยู่เลขที่ ๖๗/๒๕ ถนนบางขุนนนท์ แขวงบางขุนนนท์ เขตบางกอกน้อย กรุงเทพมหานคร รหัสไปรษณีย์ ๑๐๗๐๐ โทรศัพท์ ๐ ๒๔๓๓ ๒๒๒๒

๖.๒ ลักษณะอาคารเป็นอาคารคอนกรีตเสริมเหล็ก จำนวน ๗ อาคาร มีพื้นที่ใช้สอยรวมทั้งหมดของทุกอาคาร จำนวน ๒๑,๐๕๒.๙๑๒ ตารางเมตร ประกอบด้วย

๖.๒.๑ อาคาร ๑ (๖ ชั้น) พื้นที่ ๓,๙๔๘.๒๘๗ ตารางเมตร

๖.๒.๒ อาคาร ๒ (๓ ชั้น) พื้นที่ ๓,๘๐๑.๓๑๕ ตารางเมตร

๖.๒.๓ อาคารจอดรถยนต์ (๕ ชั้น) (บริเวณชั้น ๕ ของอาคาร เป็นห้องประชุมขนาดใหญ่) พื้นที่ ๑๐,๐๒๓.๕๐๐ ตารางเมตร

๖.๒.๔ อาคาร ๕๐ ปี (๕ ชั้น) พื้นที่ ๒,๕๒๗.๒๒๕ ตารางเมตร

๖.๒.๕ อาคารโรงอาหารเก่า (๑ ชั้น) พื้นที่ ๒๐๐ ตารางเมตร

๖.๒.๖ อาคารบ้านพัก (พนักงานและลูกจ้าง) (๒ ชั้น) พื้นที่ ๕๐๖ ตารางเมตร

๖.๒.๗ อาคารป้อมยามรักษาการณ์ (ด้านหน้า) พื้นที่ ๔๖.๕๘๕ ตารางเมตร

๖.๓ อุปกรณ์ระบบป้องกันและระงับอัคคีภัยภายในอาคารแบบแยกชั้น มีรายละเอียดดังนี้

อาคาร/ สถานที่	ชั้น	หน่วยงาน ในพื้นที่	ประเภท ถังดับเพลิง/อุปกรณ์ ดับเพลิง	จำนวน ถังดับเพลิง/ อุปกรณ์ดับเพลิง (ถัง/ชุด)	จำนวน ไฟฉุกเฉิน	จำนวน จุดแจ้งเหตุ เพลิงไหม้ (Manual Station)	จำนวน จุดตรวจจับ ควันไฟ (Smoke Detector)	จำนวน จุดตรวจจับ ความร้อน (Heat Detector)
อาคาร ๑ (๖ ชั้น)	๑	ฝทส.	ฮาโลตรอน วัน ผงเคมีแห้ง ชุดสายฉีดน้ำดับเพลิง (Fire Hose Rack) ระบบดับเพลิงอัตโนมัติ (Server Room)	๓ ๓ ๑ ๑	๑	๑	๑๒	-
	๒	ฝพก. ฝสผ.	ผงเคมีแห้ง ชุดสายฉีดน้ำดับเพลิง (Fire Hose Rack)	๒ ๑	๑	๑	๑๐	-
	๓	ฝทม. (กฝอ. กสค.) ฝยศ.	ผงเคมีแห้ง ชุดสายฉีดน้ำดับเพลิง (Fire Hose Rack)	๒ ๑	๑	๑	๑๐	-
	๔	สตส.	ผงเคมีแห้ง ชุดสายฉีดน้ำดับเพลิง (Fire Hose Rack)	๒ ๑	๑	๑	๑๐	-
	๕	ฝกม. สผว. (กปผ.)	ผงเคมีแห้ง CO๒ ชุดสายฉีดน้ำดับเพลิง (Fire Hose Rack)	๓ ๑ ๑	๑	๑	๑๖	-
อาคาร ๑ (๖ ชั้น)	๖	ห้องประชุม สวดสถาน พิทักษ์	ฮาโลตรอน วัน ผงเคมีแห้ง ชุดสายฉีดน้ำดับเพลิง (Fire Hose Rack)	๑ ๒ ๑	๑	๑	๑๒	-
	ดาดฟ้า	ห้องควบคุม ลิฟต์	CO๒	๑	-	-	-	-

อาคาร/ สถานที่	ชั้น	หน่วยงาน ในพื้นที่	ประเภท ถังดับเพลิง/อุปกรณ์ ดับเพลิง	จำนวน ถังดับเพลิง/ อุปกรณ์ดับเพลิง (ถัง/ชุด)	จำนวน ไฟฉุกเฉิน	จำนวน จุดแจ้งเหตุ เพลิงไหม้ (Manual Station)	จำนวน จุดตรวจจับ ควันไฟ (Smoke Detector)	จำนวน จุดตรวจจับ ความร้อน (Heat Detector)
อาคาร ๒ (๓ ชั้น)	๑	ฝทม. (กรอ. กกจ. กปร.) ฝบท. (รวม คลังพัสดุ)	ผงเคมีแห้ง CO๒ ฮาโลตรอน วัน	๗ ๑ ๑	๑	๑	๑๗	๒
	๒	สพว. (กกล. กปช. กทท.)	ฮาโลตรอน วัน ผงเคมีแห้ง CO๒	๑ ๓ ๒	๑	๒	๒๔	๑
	๓	ฝทม. (กคต.) ฝกค.	ผงเคมีแห้ง CO๒	๔ ๑	๑	๑	๒๐	๑
อาคาร ๕๐ ปี สกย. (๕ ชั้น)	๑	หน้าห้อง อาหาร , ร้านค้า สวัสดิการ , ห้องประชุม วีไอพี	ผงเคมีแห้ง	๔	๑	๑		
	๒	หน้าห้อง ประชุม สำรวจ พฤกษชาติ , สหกรณ์ ออมทรัพย์ กยท. , สร.กยท.	ผงเคมีแห้ง CO๒	๒ ๑	๑	๑		
	๓	ห้องฟิตเนส , ห้องสมุด	ผงเคมีแห้ง	๒	๑	๑		
	๔	ห้องประชุม ราชไมตรี , หน่วยธุรกิจ (BU)	ผงเคมีแห้ง CO๒	๒ ๑	๑	๑		
	๕	สถาบัน วิจัยยาง	ผงเคมีแห้ง CO๒	๒ ๑	๑	๑		
อาคาร จอตรด (๕ ชั้น)	๑	-	ผงเคมีแห้ง	๑	๑	-		
	๒	-	ผงเคมีแห้ง	๑	๑	-		
	๓	-	ผงเคมีแห้ง	๑	๑	-		
	๔	-	ผงเคมีแห้ง	๑	๑	-		
	๕	ห้องประชุม กันตัง	ผงเคมีแห้ง CO๒	๔ ๓	๑	-		
ห้องพัก พอย. (เดิม)	-	ผงเคมีแห้ง	๑	-	-			
อาคาร รักษากรณ (ด้านหน้า)	-	ผงเคมีแห้ง	๑	-	-			
บ้านพัก พนักงาน (๒ ชั้น)	ห้องเก็บ พัสดุ , ห้องพัก พนักงาน	ผงเคมีแห้ง	๔	-	-			
อาคาร โรจาทรรณ (ชมรม เทเบิล เทนนิส และชมรม สนุกเกอร์)	-	ผงเคมีแห้ง	๑	-	-			

อาคาร/ สถานที่	ชั้น	หน่วยงาน ในพื้นที่	ประเภท ถังดับเพลิง/อุปกรณ์ ดับเพลิง	จำนวน ถังดับเพลิง/ อุปกรณ์ดับเพลิง (ถัง/ชุด)	จำนวน ไฟฉุกเฉิน	จำนวน จุดแจ้งเหตุ เพลิงไหม้ (Manual Station)	จำนวน จุดตรวจจับ ควันไฟ (Smoke Detector)	จำนวน จุดตรวจจับ ความร้อน (Heat Detector)
			ถังดับเพลิงสำรอง ชนิดผงเคมีแห้ง	๒				
รวม				๘๒	๑๙	๑๕	๑๑๙	๔

๗. แผนการป้องกันและระงับอัคคีภัย

๗.๑ แผนก่อนเกิดเหตุ

๗.๑.๑ แผนการตรวจตรา

กำหนดให้ดำเนินการเฝ้าระวังป้องกันและสำรวจเพื่อค้นหาความเสี่ยงหรืออันตรายเบื้องต้น และความเรียบร้อยของอาคารสำนักงาน วัสดุ อุปกรณ์ เครื่องมือ เครื่องใช้ โดยคณะกรรมการมอบหมายหน้าที่ ความรับผิดชอบให้กับเจ้าหน้าที่ความปลอดภัยในการทำงานระดับหัวหน้างานเป็นผู้ตรวจตราบริเวณพื้นที่ ที่รับผิดชอบ และบริเวณพื้นที่ที่ปฏิบัติงานประจำ

๑) การสำรวจค้นหาความเสี่ยงตามพื้นที่ต่าง ๆ ของอาคาร

อาคาร/ สถานที่	หน่วยงานในพื้นที่	สารเชื้อเพลิง/ สารไวไฟ	จุดกำเนิดความร้อน/ จุดเสี่ยงที่อาจเกิดไฟไหม้
อาคาร ๑ (๖ ชั้น)	ฝทส. ฝพก. ฝสผ. ฝยศ. ฝทม./กฝอ. สตส. ฝกม. สผว/กปผ.	เอกสาร เฟอร์นิเจอร์	ตู้ควบคุมระบบจ่ายไฟ จุดเชื่อมต่อไฟ เครื่องใช้ไฟฟ้า อุปกรณ์อิเล็กทรอนิกส์
อาคาร ๒ (๓ ชั้น)	ฝบท. ฝทม. สผว. ฝกค. อาคารคลังพัสดุ	เอกสาร เฟอร์นิเจอร์	ตู้ควบคุมระบบจ่ายไฟ จุดเชื่อมต่อไฟ เครื่องใช้ไฟฟ้า อุปกรณ์อิเล็กทรอนิกส์
อาคารจอดรถ (๕ ชั้น)	อาคารจอดรถ, ห้องประชุม	เฟอร์นิเจอร์ เชื้อเพลิงยานพาหนะ (กรณีรั่วไหล)	ตู้ควบคุมระบบจ่ายไฟ จุดเชื่อมต่อไฟ เครื่องใช้ไฟฟ้า อุปกรณ์อิเล็กทรอนิกส์
อาคาร ๕๐ ปี (๕ ชั้น)	ห้องประชุม , สหกรณ์ ออมทรัพย์ กยท. , สหภาพ แรงงานฯ กยท. , โรงอาหาร , ห้องสมุด , หน่วยธุรกิจ (BU) , สถาบันวิจัยยาง	เอกสาร เฟอร์นิเจอร์ แก๊สหุงต้ม (LPG)	ตู้ควบคุมระบบจ่ายไฟ จุดเชื่อมต่อไฟ เครื่องใช้ไฟฟ้า อุปกรณ์อิเล็กทรอนิกส์
อาคาร โรงอาหารเก่า (๑ ชั้น)	ชมรมกีฬาเทเบิลเทนนิส และสนุกเกอร์	เฟอร์นิเจอร์	ตู้ควบคุมระบบจ่ายไฟ จุดเชื่อมต่อไฟ เครื่องใช้ไฟฟ้า

อาคาร/ สถานที่	หน่วยงานในพื้นที่	สารเชื้อเพลิง/ สารไวไฟ	จุดกำเนิดความร้อน/ จุดเสี่ยงที่อาจเกิดไฟไหม้
			อุปกรณ์อิเล็กทรอนิกส์
อาคารบ้านพัก พนักงาน (๒ ชั้น)	-	เฟอร์นิเจอร์ เสื้อผ้า แก๊สหุงต้ม (LPG)	ตู้ควบคุมระบบจ่ายไฟ จุดเชื่อมต่อไฟ เครื่องใช้ไฟฟ้า อุปกรณ์อิเล็กทรอนิกส์ เตาแก๊ส

๒) การตรวจสอบระบบอุปกรณ์ประกอบของอาคาร เพื่อการป้องกันและระงับอัคคีภัย

รายการ	ความถี่การตรวจสอบ	ผู้รับผิดชอบ/ตรวจสอบ
๑. การตรวจสอบรับรองระบบสัญญาณแจ้งเหตุเพลิงไหม้ (Fire Alarm System) ๑.๑ ตู้ควบคุมระบบสัญญาณแจ้งเหตุเพลิงไหม้ (Fire Alarm Control Panel) ๑.๒ ระบบไฟฟ้าสำรองของชุดควบคุม Fire Alarm Control Panel ๑.๓ ตัวตรวจจับควัน (Smoke Detector) ๑.๔ ตัวตรวจจับสัญญาณความร้อน (Heat Detector) ๑.๕ อุปกรณ์แจ้งเหตุด้วยมือ (Manual Station) ๑.๖ กริ่งสัญญาณเตือนเพลิงไหม้ (Alarm bell) ๑.๗ ตู้ GRAPHIC ANNUNCIATOR ๑.๘ ไฟแสงสว่างฉุกเฉิน (Emergency Light)	อย่างน้อยปีละ ๑ ครั้ง	หน่วยงานภายนอก
๒. การตรวจทดสอบประสิทธิภาพระบบเครื่องสูบน้ำดับเพลิง (Fire Pump Systems) ประเภท Diesel Engine Fire Pump (Horizontal Split Case)	อย่างน้อยปีละ ๑ ครั้ง	หน่วยงานภายนอก (รับรองโดยวิศวกร)
๓. การตรวจทดสอบระบบท่อส่งน้ำดับเพลิง ๓.๑ หัวรับน้ำดับเพลิง (Fire Department Connection) ๓.๒ สายฉีดน้ำดับเพลิงและตู้เก็บสาย (Fire Hose Rack)	อย่างน้อยปีละ ๑ ครั้ง	หน่วยงานภายนอก (รับรองโดยวิศวกร)
๔. การตรวจทดสอบประสิทธิภาพถังดับเพลิง	๖ เดือนต่อครั้ง, ทดสอบการรับแรงดัน ทุก ๕ ปี	ช่างอาคาร/หน่วยงาน ภายนอก
๕. การตรวจสอบรับรองระบบไฟฟ้า (Electrical Systems)	ปีละ ๑ ครั้ง	หน่วยงานภายนอก (รับรองโดยวิศวกร)

รายการ	ความถี่การตรวจสอบ	ผู้รับผิดชอบ/ตรวจสอบ
๖. การตรวจสอบระบบป้องกันอันตรายจากฟ้าผ่า (Lightning Protection Systems)	ปีละ ๑ ครั้ง	หน่วยงานภายนอก (รับรองโดยวิศวกร)
๗. การตรวจสอบความพร้อมของอุปกรณ์สำหรับการอพยพ (ไฟฉาย ธงนำทางอพยพหนีไฟ ใบชี้ครายชื่อ วิทยุสื่อสาร)	เดือนละ ๑ ครั้ง	จป.หัวหน้างาน/ ผู้ที่ได้รับมอบหมาย/ ทีมอพยพและตรวจนับ จำนวน

๓) การเตรียมความพร้อมรองรับเหตุฉุกเฉิน

๑) ศูนย์อำนวยความสะดวกดับเพลิง เป็นพื้นที่ที่มีความปลอดภัยจากจุดเกิดเหตุเพลิงไหม้ ซึ่งกำหนดไว้ ณ บริเวณสวนสาธารณะเฉลิมพระเกียรติ ๘๐ พรรษา พระบาทสมเด็จพระเจ้าอยู่หัว (เขตบางกอกน้อย)

๒) จุดรวมพล (Assembly Area) มีความปลอดภัยห่างจากจุดเพลิงไหม้ และสามารถเคลื่อนย้ายไปสู่เส้นทางอพยพแนวราบต่าง ๆ ได้ ซึ่งกำหนดไว้บริเวณลานแอโรบิค สวนสาธารณะเฉลิมพระเกียรติ ๘๐ พรรษา พระบาทสมเด็จพระเจ้าอยู่หัว (เขตบางกอกน้อย)

๓) จัดให้มีเส้นทางอพยพหนีไฟของทุกอาคาร อย่างน้อย ๒ ทาง ที่สามารถอพยพบุคลากรทั้งหมดออกจากบริเวณอาคาร โดยออกสู่ทางออกสุดท้ายได้ภายในเวลาไม่เกิน ๕ นาที อย่างปลอดภัย

๔) ประตูที่ใช้ในเส้นทางหนีไฟ ต้องติดตั้งในจุดที่เห็นชัดเจน ไม่มีสิ่งกีดขวาง และเป็นประตูที่เปิดออกภายนอกอาคารไม่มีการผูกปิดหรือล๊ামโซ่ โดยประตูห้องที่ใช้เป็นเส้นทางหนีไฟ ต้องเป็นประตูชนิดที่เปิดเข้า-ออกได้ง่าย

๕) ตรวจเช็คความพร้อมสำหรับการอพยพ เช่น ไฟฉาย ธงนำทางอพยพหนีไฟ ใบชี้ครายชื่อ วิทยุสื่อสาร เป็นต้น

๖) จัดระบบการจราจรในบริเวณอาคารการยางแห่งประเทศไทย สำนักงานใหญ่ ซึ่งต้องกำหนดทิศทางการจราจรบริเวณภายในพื้นที่ให้ชัดเจน เช่น จุดจอดรถดับเพลิงและรถฉุกเฉิน เส้นทางจราจรป้ายสัญลักษณ์บอกทาง

๗) ประตูทางออกฉุกเฉินสำรอง ซึ่งกำหนดไว้ที่ประตูทางออกด้านหลังบริเวณอาคารจอดรถ

๘) จุดรับน้ำสำรอง ซึ่งกำหนดไว้บริเวณด้านหน้าอาคาร ๑ พร้อมกับทำสัญลักษณ์แถบเส้นตารางสีเหลืองห้ามจอดรถขวางทางไว้บนพื้นถนน

๙) ตรวจสอบความพร้อมอุปกรณ์ดับเพลิงต่าง ๆ ไม่ให้มีสิ่งกีดขวาง

๑๐) ป้ายสัญลักษณ์ความปลอดภัย (Safety Sign) ป้ายเตือนอันตรายต่าง ๆ เช่น ป้ายทางออก (Exit) ป้ายทางออกฉุกเฉิน (Emergency Exit) ป้ายทางหนีไฟ (Fire Exit) ป้ายจุดติดตั้งอุปกรณ์ดับเพลิง ป้ายจุดติดตั้งสัญญาณแจ้งเหตุ ป้ายแสดงการใช้งานเครื่องมือฉุกเฉินต่าง ๆ ป้ายห้ามสูบบุหรี่ ในบริเวณพื้นที่เก็บวัตถุไวไฟ โดยป้ายดังกล่าวต้องเป็นไปตามมาตรฐานที่กฎหมายกำหนด

๑๑) การติดต่อสื่อสาร เพื่อให้ทุกคนในหน่วยงาน ได้รับข่าวสารฉุกเฉินโดยทันที ประกอบด้วย เสียงตามสาย วิทยุสื่อสาร ระบบโทรศัพท์ภายใน ระบบโทรศัพท์ส่วนตัว หรือแม้แต่เครื่องขยายเสียงที่ต้องใช้แบตเตอรี่ ต้องพร้อมใช้งานตลอดเวลา

๑๒) ชุดและป้ายแสดงทีมฉุกเฉิน ประกอบด้วย

๑๓.๑ ทีมดับเพลิง

๑๓.๒ ทิมอพยพและตรวจนับจำนวน

๑๓) จัดให้มีการควบคุมการเข้า - ออก ของบุคคลภายนอก โดยพนักงานรักษาความปลอดภัยเป็นผู้รับผิดชอบ

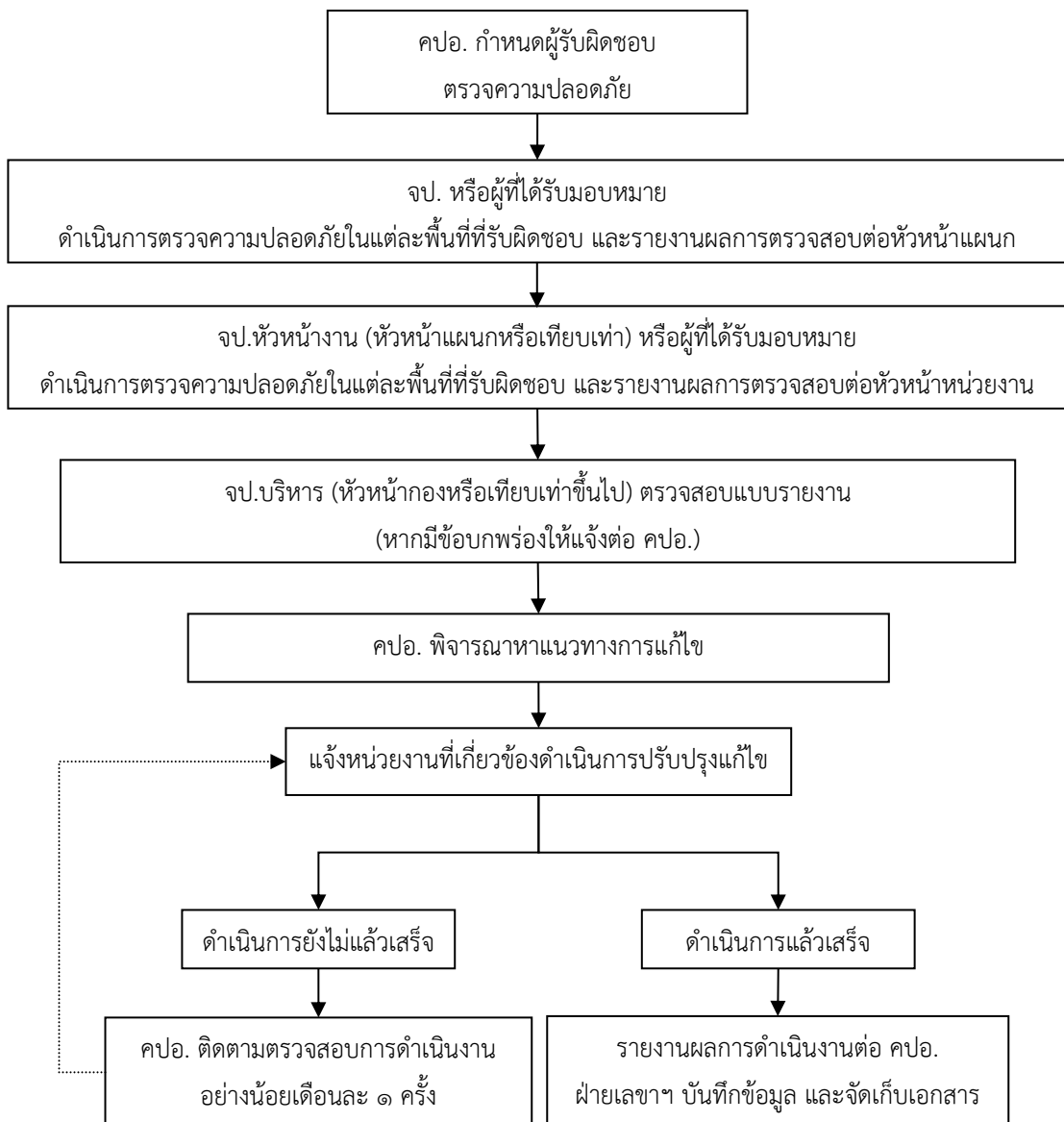
๑๔) จัดให้มีการตรวจสอบความปลอดภัยตามจุดที่กำหนดทุก ๆ ๒ ชม. ในเวลากลางคืนและวันหยุดราชการ โดยพนักงานรักษาความปลอดภัย

๑๕) สุ่มตรวจการทำงานของพนักงานรักษาความปลอดภัยในช่วงเวลากลางคืนและวันหยุดราชการ

๑๖) ตรวจสอบเช็คอุปกรณ์อิเล็กทรอนิกส์ อุปกรณ์ไฟฟ้า เครื่องใช้ไฟฟ้า ของแต่ละพื้นที่

๑๗) จัดให้มีอุปกรณ์ป้องกันอันตรายส่วนบุคคลที่ใช้ในการดับเพลิง และการฝึกซ้อมดับเพลิงโดยเฉพาะ เช่น ชุดคลุมดับเพลิง รองเท้าดับเพลิง ถุงมือดับเพลิง หมวกดับเพลิง ผ้าคลุมศีรษะ หน้ากากป้องกันความร้อนหรือควันพิษ เป็นต้น เพื่อให้ทีมดับเพลิงใช้ในการดับเพลิงเบื้องต้น

๔) ผังขั้นตอนการตรวจความปลอดภัยในภาวะปกติ



๗.๑.๒ แผนการอบรม

คณะกรรมการความปลอดภัยฯ ร่วมกับกองวินัยและแรงงานสัมพันธ์ ฝ่ายทรัพยากรมนุษย์ กำหนดให้มีการจัดการอบรมภาคบังคับตามที่กฎหมายกำหนดให้กับบุคลากรทุกคน เพื่อให้สามารถปฏิบัติงานได้อย่างปลอดภัยและมีความพร้อมต่อเหตุฉุกเฉิน โดยได้บรรจุกิจกรรมไว้ในแผนปฏิบัติการด้านทรัพยากรบุคคล ประจำปี โดยมีหลักสูตรดังนี้

ลำดับ	หลักสูตรฝึกอบรม	กลุ่มเป้าหมาย	ความถี่	ผู้รับผิดชอบ
๑	การดับเพลิงขั้นต้น	พนักงานและลูกจ้าง ไม่น้อยกว่าร้อยละ ๔๐ ของจำนวนพนักงานและลูกจ้างทั้งหมดในแต่ละหน่วยงาน	อบรมในกรณีมีผู้ผ่านการอบรมต่ำกว่า ร้อยละ ๔๐ ของจำนวนพนักงานและลูกจ้างทั้งหมดในแต่ละหน่วยงาน	ฝทม./กवर. คปอ.
๒	การฝึกซ้อมดับเพลิงและฝึกซ้อมอพยพหนีไฟ	พนักงานและลูกจ้างทุกคน	อย่างน้อยปีละ ๑ ครั้ง	ฝทม./กवर. คปอ.
๓	ชี้แจงแผนป้องกันและระงับอัคคีภัย	พนักงานที่มีหน้าที่รับผิดชอบในแผนฯ	อย่างน้อยปีละ ๑ ครั้ง	ฝทม./กवर. คปอ.
๔	การปฐมพยาบาลเบื้องต้น	พนักงานและลูกจ้างที่มีรายชื่ออยู่ในแผนป้องกันฯ	อย่างน้อยปีละ ๑ ครั้ง	ฝทม./กवर. คปอ.
๕	เจ้าหน้าที่ความปลอดภัยในการทำงานระดับหัวหน้างาน	พนักงานระดับหัวหน้าแผนกหรือเทียบเท่าทุกคน	เมื่อมีการแต่งตั้งให้ดำรงตำแหน่ง	ฝทม./กवर. คปอ.
๖	เจ้าหน้าที่ความปลอดภัยในการทำงานระดับบริหาร	พนักงานระดับบริหารหรือเทียบเท่าทุกคน	เมื่อมีการแต่งตั้งให้ดำรงตำแหน่ง	ฝทม./กवर. คปอ.

๗.๑.๓ แผนการรณรงค์ป้องกันและระงับอัคคีภัย

แผนการรณรงค์ป้องกันและระงับอัคคีภัย เป็นการประชาสัมพันธ์เพื่อเสริมสร้างความรู้ ความตระหนัก และส่งเสริมเรื่องการป้องกันและระงับอัคคีภัยให้เกิดขึ้นกับบุคลากรขององค์กรทุกระดับ โดยให้คณะกรรมการความปลอดภัยฯ ดำเนินการดังนี้

ลำดับ	เรื่อง / หัวข้อที่รณรงค์	รูปแบบการรณรงค์	ผู้รับผิดชอบ
๑	องค์ประกอบของการเกิดเพลิงไหม้	สื่อสิ่งพิมพ์/ ระบบ Intranet	ฝทม./กवर.
๒	สาเหตุการเกิดอัคคีภัย ความเสียหาย และผลกระทบที่เกิดขึ้น จากเหตุอัคคีภัย	สื่อสิ่งพิมพ์/ ระบบ Intranet	ฝทม./กवर.
๓	แนวทางการปฏิบัติเพื่อป้องกันการเกิดอัคคีภัย เช่น การเตรียมพร้อมหนีไฟ การหนีไฟอย่างถูกต้องปลอดภัย การปฏิบัติตนเมื่ออยู่ในวงล้อมไฟ เป็นต้น	สื่อสิ่งพิมพ์/ ระบบ Intranet	ฝทม./กवर.

ลำดับ	เรื่อง / หัวข้อที่รณรงค์	รูปแบบการรณรงค์	ผู้รับผิดชอบ
๔	การปฐมพยาบาลผู้บาดเจ็บจากไฟไหม้เบื้องต้น	สื่อสิ่งพิมพ์/ ระบบ Intranet	ฝทม./กвр.
๕	อันตรายเครื่องใช้ไฟฟ้าต้นเหตุเพลิงไหม้	สื่อสิ่งพิมพ์/ ระบบ Intranet	ฝทม./กвр.
๖	การจัดเก็บวัสดุไวไฟ	สื่อสิ่งพิมพ์/ ระบบ Intranet	ฝทม./กвр.
๗	ประเภทถังดับเพลิง และวิธีการใช้งานถังดับเพลิง	สื่อสิ่งพิมพ์/ ระบบ Intranet	ฝทม./กвр.
๘	โครงสร้างทีมฉุกเฉินในการป้องกันและระงับอัคคีภัยประจำชั้น หรือพื้นที่รับผิดชอบ	สื่อสิ่งพิมพ์/ ระบบ Intranet	ฝทม./กвр.
๙	การลดการสูบบุหรี่ในที่ทำงาน	สื่อสิ่งพิมพ์/ ระบบ Intranet	ฝทม./กвр.
๑๐	ปฏิบัติงานตามหลัก ๕ส	สื่อสิ่งพิมพ์/ ระบบ Intranet	ฝทม./กвр.
๑๑	ข้อพึงปฏิบัติของพนักงานและลูกจ้างทุกคน	สื่อสิ่งพิมพ์/ ระบบ Intranet	ฝทม./กвр.
๑๒	จูลสาร ลด-หยุด-ภัย จากกรมป้องกันและบรรเทาสาธารณภัย	สื่อสิ่งพิมพ์/ ระบบ Intranet	ฝทม./กвр.

๗.๒ แผนขณะเกิดเหตุ

๗.๒.๑ แผนดับเพลิง

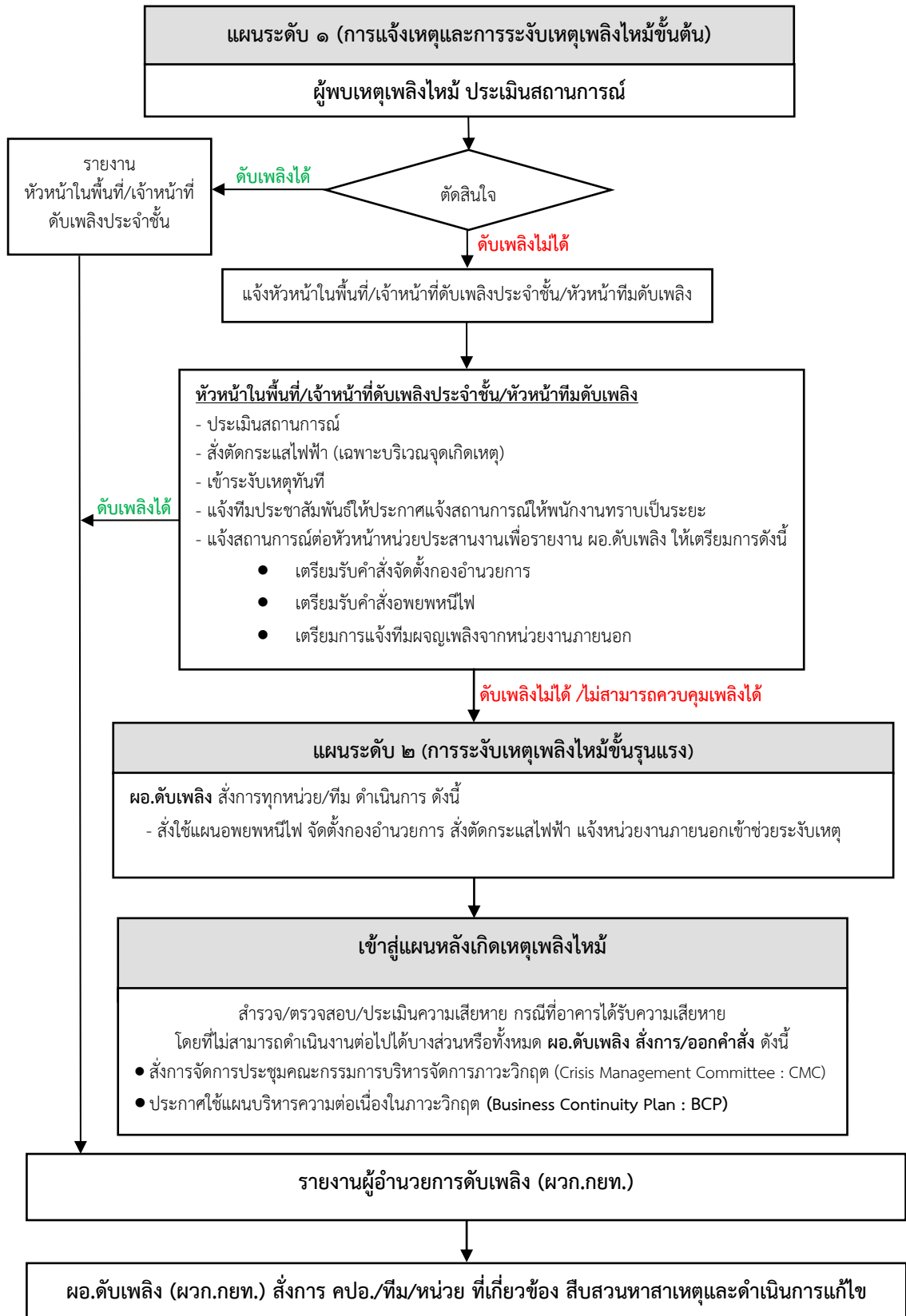
คณะกรรมการความปลอดภัยฯ กำหนดแผนป้องกันและระงับอัคคีภัยโดยได้ระบุขั้นตอนการปฏิบัติและหน้าที่ของผู้รับผิดชอบ แบ่งออกเป็น ๒ ระดับ ประกอบด้วย

(๑) แผนระดับ ๑ (การแจ้งเหตุและการระงับเหตุเพลิงไหม้ขั้นต้น) เป็นแผนการแจ้งเหตุการระงับเหตุเพลิงไหม้ของบุคคลผู้พบเหตุ และการระงับเหตุเพลิงไหม้ขั้นต้นโดยทีมดับเพลิงของ กยท.

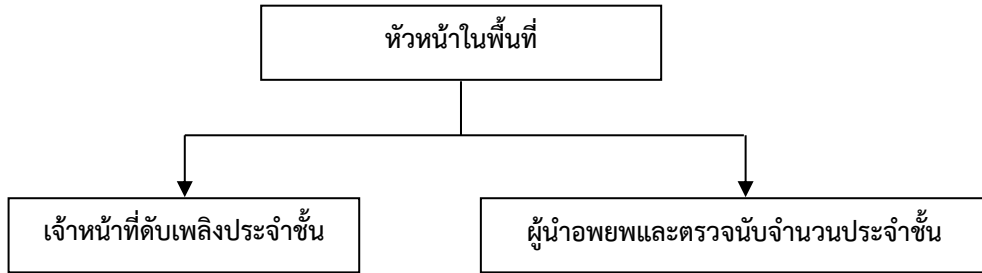
(๒) แผนระดับ ๒ (การระงับเหตุเพลิงไหม้ขั้นรุนแรง) เป็นแผนในการระงับเหตุเพลิงไหม้ขั้นรุนแรง โดยการขอความช่วยเหลือจากหน่วยงานภายนอก

ความสัมพันธ์ระหว่างแผนระดับ ๑ - ๒ ของการยางแห่งประเทศไทย แสดงดังผังต่อไปนี้

ขั้นตอนการปฏิบัติเมื่อเกิดเหตุเพลิงไหม้ (ในวันทำงานปกติ)
ความสัมพันธ์ของแผนดับเพลิงระดับ ๑ - ๒ และแผนหลังเกิดเหตุเพลิงไหม้

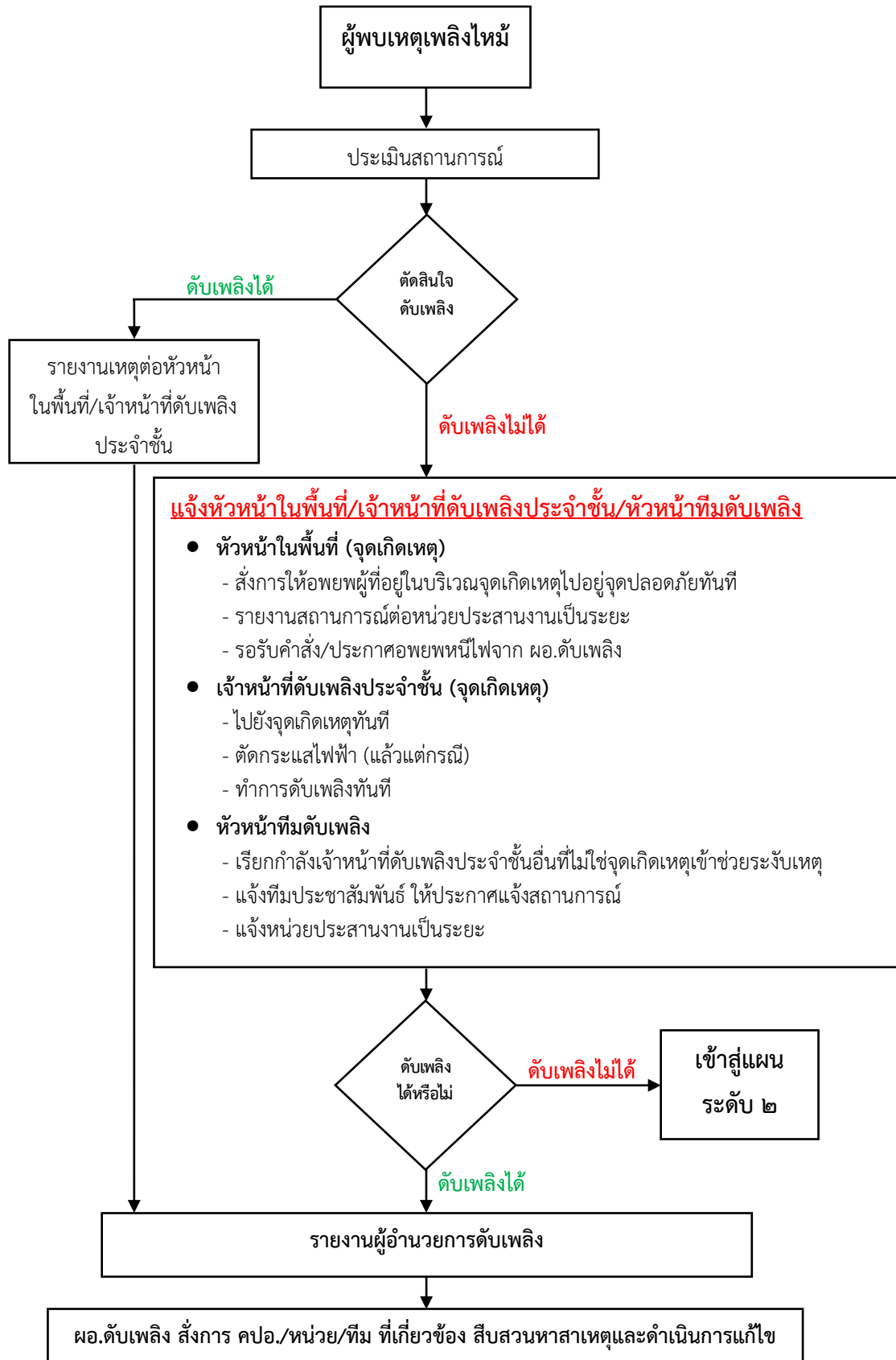


โครงสร้างทีมฉุกเฉินประจำชั้น



อาคาร	หัวหน้าในพื้นที่	เจ้าหน้าที่ดับเพลิงประจำชั้น	เจ้าหน้าที่ดับเพลิงประจำชั้น (สำรอง)	ผู้นำอพยพและตรวจนับจำนวนประจำชั้น	ผู้นำอพยพและตรวจนับจำนวนประจำชั้น (สำรอง)
อาคาร ๑ ชั้น ๑	ผอ.ฟทส.	นายจิตวีร์ ชัยศิริ	นายนพคุณ หอมประทุม	นายสรเวทย์ ราวรา	นายปฏิพัทธ์ เสนาบวร
อาคาร ๑ ชั้น ๒	ผอ.ฟทส.	นายอนุวัตร ปุสันจร	นายสุปัญญา นนทศิริ	นายสุชีวิน ดินตะชาติ	นายสิทธิชัย บุญมี
อาคาร ๑ ชั้น ๓	ผอ.ฝยส.	นายชาญยุทธ มุสุวรรณรักษ์	นายประพันธ์ ช่อกระถิน	นายชนม์ โต้สกุล	นายทัศนัย ทรัพย์มี
อาคาร ๑ ชั้น ๔	ผอ.สทส.	นายพงศ์พัฒน์ จีพิมาย	นางสิรินาฏ สมศักดิ์	น.ส.สินีนาด พรหมสันฐาน	น.ส.โรจนา โยธินวิทย์เวทย์
อาคาร ๑ ชั้น ๕, ๖	ผอ.ฝกม.	นายกวิน นิยมญาติ	นายธนภัทร์ เชื้อเพชร	นายกรเทพ สุจิรพาที	นายกิตติคุณ สิมานนท์
อาคาร ๒ ชั้น ๑	ผอ.ฟทม.	นายเอกชัย รัตนคม	นายอัศวิน จินา	๑. น.ส.กิตติวรรณ พันธุ์ยุลา ๒. นายยงยุทธ ดวงตาแก้ว	๑. น.ส.แข จันทร์ทอง ๒. น.ส.จรียา สีสวย
อาคาร ๒ ชั้น ๒	ผอ.สผว.	นายวิชา สิงห์ล่อ	นายชัชวโรจน์ ธนกิจธีรโรจน์	น.ส.นงศลักษณ์ แก้ววิเชียร	นายณัฐชนน นพคุณขจร
อาคาร ๒ ชั้น ๓	ผอ.ฝกค.	นายศิริวัฒน์ วิวัฒน์วงศ์ธร	นายภัคพล ทรงบัณฑิตย์	๑. นางณฤชล เกตุแก้ว ๒. น.ส.พิทยรัฐ ควรรหา	๑. น.ส.สุวิมล ปานเจริญ ๒. นางยุพิน ชาญอาวุธ
อาคาร ๕๐ ปี ชั้น ๑, ๒	ผจก. สอ.กยท.	นายธนัท ลีละประเสริฐกุล	น.ส.จุไลลักษณ์ นาคบรรจง	น.ส.โอลดา ชุ่มแจ่ม	น.ส.เบญจมาศ ศรีจันทร์
อาคาร ๕๐ ปี ชั้น ๓, ๔	ผจก. หน่วยธุรกิจ	นายธณัช สิงห์พันธ์	นายสานิตย์ แก้ววังสัน	นางธนัญภัทร์ โกศลกลมมาศ	น.ส.สุชาดา ทิพย์ประชาบาล
อาคาร ๕๐ ปี ชั้น ๕	ผอ.สวย.	นายกมลภพ รูปดีเหมาะ	บุญณรงค์ บุญเจริญ	นายสมยศ เขียมวิจิตร	น.ส.อารยา เสียงระฆัง

แผนระดับ ๑ (การแจ้งเหตุและการระงับเหตุเพลิงไหม้ขั้นต้น)



หน้าที่รับผิดชอบ ตามแผนระดับ ๑

- **บุคคลผู้พบเหตุ**
 ๑. เมื่อพบเหตุเพลิงไหม้ให้ประเมินสถานการณ์ และดำเนินการตัดสินใจดับเพลิงทันที
 ๒. กรณีที่ไม่สามารถดับเพลิงได้ ให้แจ้งต่อบุคคลใดบุคคลหนึ่งเพื่อชี้จุดเกิดเหตุ แล้วแต่กรณี ดังนี้
 - ๒.๑ หัวหน้าในพื้นที่
 - ๒.๒ เจ้าหน้าที่ดับเพลิงประจำชั้น
 - ๒.๓ หัวหน้าทีมดับเพลิง
 ๓. เมื่อดำเนินการตามข้อ ๒. แล้ว ให้ออกจากบริเวณจุดเกิดเหตุไปอยู่ในพื้นที่ปลอดภัยทันที โดยให้ปฏิบัติตามคำแนะนำของผู้นำอพยพและตรวจนับจำนวนประจำชั้น
 ๔. กรณีที่สามารถดับเพลิงได้ ให้รายงานเหตุการณ์ต่อหัวหน้าในพื้นที่ หัวหน้าทีมดับเพลิง หรือเจ้าหน้าที่ดับเพลิงประจำชั้น เพื่อทำการวิเคราะห์สอบสวนหาสาเหตุเพลิงไหม้และรายงานต่อ ผอ.ดับเพลิง ต่อไป
- **เจ้าหน้าที่ดับเพลิงประจำชั้น (จุดเกิดเหตุ)**
 ๑. เมื่อได้รับแจ้งเหตุจากบุคคลผู้พบเหตุ ให้ไปยังจุดเกิดเหตุทันทีเพื่อประเมินสถานการณ์
 ๒. ตัดกระแสไฟฟ้าเฉพาะบริเวณพื้นที่ที่เกิดเหตุทันที (แล้วแต่กรณี)
 ๓. เข้าทำการดับเพลิงทันที
 ๔. กรณีที่สามารถดับเพลิงได้ ให้รายงานเหตุการณ์ต่อหัวหน้าในพื้นที่ หรือหัวหน้าทีมดับเพลิง เพื่อทำการวิเคราะห์สอบสวนหาสาเหตุเพลิงไหม้และรายงานต่อ ผอ.ดับเพลิง ต่อไป
- **เจ้าหน้าที่ดับเพลิงประจำชั้นอื่น ๆ (ที่ไม่ใช่จุดเกิดเหตุ)**
 ๑. เตรียมรับคำสั่งจากหัวหน้าทีมดับเพลิง เพื่อเข้าทำการดับเพลิงที่จุดเกิดเหตุ
 ๒. กรณีเข้าช่วยทำการดับเพลิง เมื่อสามารถดับเพลิงได้แล้ว ให้ร่วมกับเจ้าหน้าที่ดับเพลิงประจำชั้นรายงานเหตุการณ์ต่อหัวหน้าในพื้นที่ (จุดเกิดเหตุ) หรือหัวหน้าทีมดับเพลิง เพื่อทำการวิเคราะห์สอบสวนหาสาเหตุเพลิงไหม้และรายงานต่อ ผอ.ดับเพลิง ต่อไป
- **หัวหน้าในพื้นที่ (จุดเกิดเหตุ)**
 ๑. สั่งการให้ผู้นำอพยพและตรวจนับจำนวนประจำชั้นอพยพผู้ที่อยู่ในบริเวณจุดเกิดเหตุ ออกจากพื้นที่ไปอยู่จุดปลอดภัยเบื้องต้นทันที เพื่อเตรียมการอพยพไปยังจุดรวมพล
 ๒. รายงานสถานการณ์ต่อหน่วยประสานงานเป็นระยะ
 ๓. รอรับคำสั่ง/ประกาศอพยพหนีไฟจาก ผอ.ดับเพลิง
- **หัวหน้าในพื้นที่อื่น ๆ (ที่ไม่ใช่จุดเกิดเหตุ)**
 ๑. เมื่อได้ยินประกาศแจ้งเหตุ ให้สั่งการให้ผู้นำอพยพและตรวจนับจำนวนประจำชั้นของตน เตรียมพร้อม
 ๒. รอรับคำสั่ง/ประกาศอพยพหนีไฟจาก ผอ.ดับเพลิง
- **หัวหน้าทีมอพยพและตรวจนับจำนวน**
 ๑. เมื่อได้ยินเสียงประกาศหรือได้รับแจ้งเหตุ ให้แจ้งทีมอพยพและตรวจนับจำนวนประจำชั้นทุกชั้นทันที เพื่อเช็คความพร้อม
 ๒. รอรับคำสั่ง/ประกาศอพยพหนีไฟจาก ผอ.ดับเพลิง

• **ผู้นำอพยพและตรวจนับจำนวนประจำชั้น (จุดเกิดเหตุ)**

๑. เตรียมอุปกรณ์ในการอพยพหนีไฟ เช่น ธงนำอพยพ แบบเช็คชื่อ แบบตรวจสอบรายชื่อ
๒. แจ้งให้พนักงานในพื้นที่เกิดเหตุหยุดการทำงานเก็บเอกสารสำคัญและอพยพออกจากจุดเกิดเหตุทันที และไปยังพื้นที่ปลอดภัยเบื้องต้น โดยใช้ข้อความต่อไปนี้

“ข้าพเจ้าชื่อ-นามสกุล..... เป็นผู้นำอพยพและตรวจนับจำนวนในพื้นที่ ขอให้ทุกคนเก็บทรัพย์สินส่วนตัว เอกสารสำคัญ และให้อพยพตามข้าพเจ้าไปยังที่ เตี่ยวนี ”

๓. รอฟังคำสั่ง/ประกาศ อพยพหนีไฟ และเตรียมนำอพยพไปตามเส้นทางหนีไฟหรือช่องทางบันไดปกติไปยังจุดรวมพล

• **ผู้นำอพยพและตรวจนับจำนวนประจำชั้น (ที่ไม่ใช่จุดเกิดเหตุ)**

๑. เมื่อได้ยินเสียงประกาศแจ้งเหตุหรือรับแจ้งจากหัวหน้าทีมอพยพฯ ให้เตรียมอุปกรณ์ในการอพยพหนีไฟ เช่น ธงนำอพยพ แบบเช็ครายชื่อ ไฟฉาย เป็นต้น

๒. แจ้งพนักงานในพื้นที่เตรียมพร้อม หยุดการทำงาน เก็บอุปกรณ์เอกสารสำคัญ ด้วยข้อความดังนี้
“ข้าพเจ้าชื่อ-นามสกุล..... เป็นผู้นำอพยพในพื้นที่ ขณะนี้ได้เกิดเหตุเพลิงไหม้บริเวณ ขอให้ทุกคนเตรียมปิดอุปกรณ์ไฟฟ้า เก็บทรัพย์สินส่วนตัว เอกสารสำคัญ หากได้ยินคำสั่ง/ประกาศ ให้อพยพตามข้าพเจ้าไปยังจุดรวมพลบริเวณ.....”

๓. รอฟังคำสั่ง/ประกาศ อพยพหนีไฟ และให้เตรียมนำอพยพพนักงาน ลูกจ้าง และผู้ที่อยู่ในอาคารในพื้นที่รับผิดชอบไปตามเส้นทางหนีไฟหรือช่องทางบันไดปกติไปยังจุดรวมพล

• **หัวหน้าทีมดับเพลิง**

๑. เมื่อได้รับแจ้งเหตุจากเจ้าหน้าที่ดับเพลิงประจำชั้น หรือบุคคลผู้พบเหตุ ให้เข้าประเมินสถานการณ์ร่วมกับเจ้าหน้าที่ดับเพลิงประจำชั้น ณ จุดเกิดเหตุ

๒. สั่งการเจ้าหน้าที่ดับเพลิงประจำชั้นอื่น ๆ ที่ไม่ใช่จุดเกิดเหตุ เข้าช่วยระงับเหตุ แล้วแต่กรณี

๓. แจ้งทีมประชาสัมพันธ์ ประกาศแจ้งสถานการณ์ให้ผู้อยู่ในอาคารทุกคนทราบ

๔. ร่วมกับหัวหน้าในพื้นที่ แจ้งสถานการณ์ต่อหน่วยประสานงานเพื่อรายงาน ผอ.ดับเพลิงเป็นระยะ และรอรับคำสั่ง

๕. กรณีที่สามารถดับเพลิงได้ ร่วมกับหัวหน้าในพื้นที่ รายงานให้ผู้อำนวยการดับเพลิงทราบ

• **ทีมประชาสัมพันธ์**

๑. เมื่อได้รับการแจ้งเหตุจากหัวหน้าทีมดับเพลิง ให้ประกาศเสียงตามสาย ด้วยข้อความ

“เรียน ผู้ที่อยู่ในอาคารทุกท่านโปรดทราบ (๒ ครั้ง) ขณะนี้เกิดเหตุเพลิงไหม้ที่ เจ้าหน้าที่กำลังควบคุมสถานการณ์อยู่ ขอให้ทุกคนเตรียมความพร้อมโดยปฏิบัติตามคำแนะนำของผู้นำอพยพฯ ด้วยค่ะ/ครับ”

๒. รอรับคำสั่ง

๓. กรณีที่ได้รับแจ้งว่าสามารถระงับเหตุได้แล้ว ประกาศแจ้งให้พนักงานทราบทันที

หมายเหตุ : ในกรณีจุดที่เกิดเหตุอยู่บริเวณจุดที่ประกาศเสียงตามสาย ให้ประสานงานกับหัวหน้าหน่วย/ทีมต่าง ๆ ด้วยการใช้วิทยุสื่อสาร โทรศัพท์ภายใน หรือโทรศัพท์มือถือ แล้วแต่กรณี

- พนักงานรักษาความปลอดภัย

๑. เมื่อได้รับแจ้งเหตุหรือได้ยินเสียงเตือนจากตู้ควบคุมระบบสัญญาณเตือนภัยบริเวณใต้บันไดอาคาร ๑ ชั้น ๑ หรือบริเวณป้อมยามรักษาการณ์ทางออกด้านหลัง ให้ตรวจสอบสถานะไฟของระบบ ตามคู่มือการใช้งานตู้ควบคุมระบบสัญญาณเตือนภัย

๒. หากตรวจสอบแล้วพบว่ามีความผิดปกติเกิดขึ้น ให้ทำการปิดเสียงเตือน เสียงกระดิ่ง และเข้าไปในตำแหน่ง Zone ที่ผิดปกติทันที

๓. รอรับคำสั่งจากหัวหน้าทีมดับเพลิง

- ผู้อำนวยการดับเพลิง

๑. รอรับรายงานจากหน่วยประสานงาน

๒. เตรียมสั่งการ ดังนี้

- ๒.๑ ให้ใช้แผนอพยพหนีไฟ

- ๒.๒ ให้ทุกหน่วย/ทีม ปฏิบัติตามโครงสร้างของศูนย์อำนวยความสะดวกดับเพลิง

๓. สั่งการให้หน่วย/ทีม ตามโครงสร้างของศูนย์อำนวยความสะดวกดับเพลิง เตรียมความพร้อม

- หน่วยประสานงาน

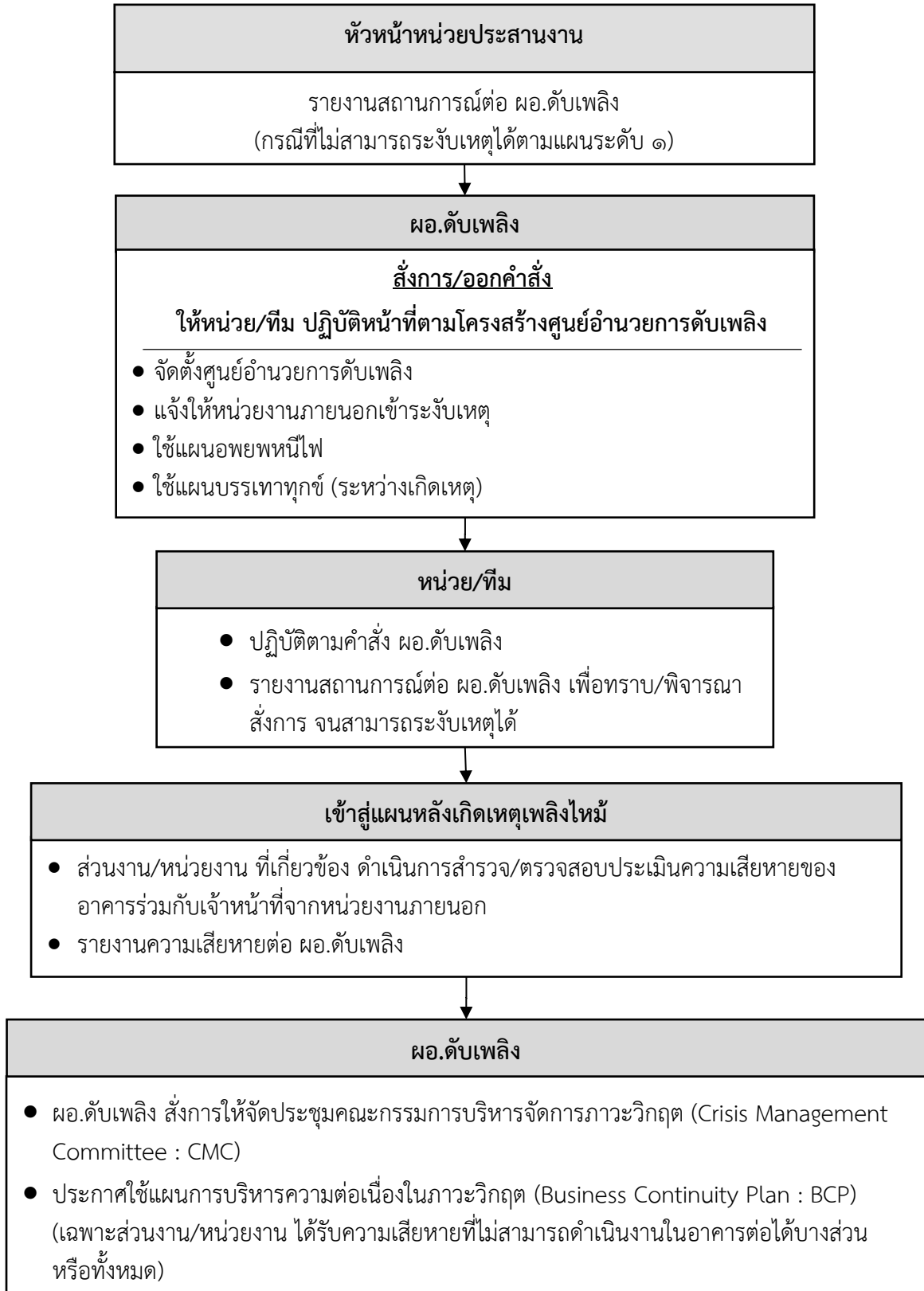
๑. เมื่อได้รับการแจ้งเหตุจากหัวหน้าทีมดับเพลิง/หัวหน้าในพื้นที่ (จุดเกิดเหตุ) ให้รายงานสถานการณ์ต่อ ผอ.ดับเพลิง

๒. รอรับคำสั่งจาก ผอ.ดับเพลิง และแจ้งให้ทุกหน่วย/ทีม ทราบ

๓. จัดบันทึกเหตุการณ์จากทุกหน่วย/ทีม ที่แจ้งเหตุ เพื่อเป็นข้อมูลเหตุการณ์

❖ ทั้งนี้ กรณีที่ไม่สามารถดับเพลิงหรือระงับเหตุได้ ให้ทุกหน่วย/ทีม เตรียมดำเนินการตามแผนระดับ ๒

แผนระดับ ๒ (ระงับเหตุเพลิงไหม้ขั้นรุนแรง)



หน้าที่รับผิดชอบ ตามแผนระดับ ๒

- **ผู้อำนวยการดับเพลิง**
 ๑. สั่งการ/ออกคำสั่ง ให้ทุกหน่วย/ทีม ปฏิบัติหน้าที่ตามโครงสร้างศูนย์อำนาจการดับเพลิง
 - จัดตั้งศูนย์อำนาจการดับเพลิง
 - ให้แจ้งหน่วยงานภายนอกเข้าระงับเหตุ
 - ใช้แผนอพยพหนีไฟ
 - ใช้แผนบรรเทาทุกข์ (ระหว่างเกิดเหตุ)
 - สั่งตัดกระแสไฟฟ้าทั้งอาคาร (แล้วแต่กรณี)
 ๒. ไปประจำการ ณ ศูนย์อำนาจการดับเพลิง
 ๓. บริหาร จัดการ และควบคุมสถานการณ์จนสามารถระงับเหตุได้
 ๔. เมื่อได้รับรายงานว่าสามารถระงับเหตุได้ และประเมินความเสียหายของอาคารแล้ว ให้สั่งการจัดประชุมคณะกรรมการบริหารจัดการภาวะวิกฤต (Crisis Management Committee : CMC)
 ๕. ให้ประกาศใช้แผนการบริหารความต่อเนื่องในภาวะวิกฤต (Business Continuity Plan : BCP)
- **หัวหน้าหน่วยประสานงาน**
 ๑. เมื่อได้รับคำสั่ง จาก ผอ.ดับเพลิง ให้แจ้งทีมประชาสัมพันธ์เพื่อประกาศแจ้งคำสั่งฯ ให้ทุกหน่วย/ทีม ทราบ และไปประจำการ ณ ศูนย์อำนาจการดับเพลิงทันที
 ๒. รับการแจ้งข้อมูลจากหน่วย/ทีมต่าง ๆ พร้อมจดบันทึกเหตุการณ์เพื่อเก็บเป็นข้อมูลเหตุการณ์
 ๓. รายงานสถานการณ์ต่อ ผอ.ดับเพลิง เป็นระยะ ๆ จนสามารถระงับเหตุได้
 ๔. รอรับคำสั่งจาก ผอ.ดับเพลิง
- **ทีมประชาสัมพันธ์**
 ๑. เมื่อได้รับคำสั่งจาก ผอ.ดับเพลิง ให้ประกาศเสียงตามสายด้วยความ
“เรียน ผู้ที่อยู่ในอาคารทุกท่านโปรดทราบ (๒ ครั้ง) สถานการณ์ขณะนี้เพลิงลุกไหม้
ขั้นรุนแรง ขอให้ทุกคนอพยพออกจากอาคารเดี๋ยวนี้ โดยปฏิบัติตามคำแนะนำของผู้นำอพยพ
และให้หน่วยและทีมที่เกี่ยวข้องไปประจำการและปฏิบัติหน้าที่ตามโครงสร้างศูนย์อำนาจการดับเพลิง
ที่..... ด้วยค่ะ/ครับ” (ในกรณีที่ไม่สามารถใช้เสียงตามสายได้ ให้ประสานงานกับ
หัวหน้าหน่วยต่าง ๆ ด้วยการใช้วิทยุสื่อสารหรือโทรศัพท์มือถือ แล้วแต่กรณี)
 ๒. โทรแจ้งเหตุเพลิงไหม้ ต่อสำนักงานป้องกันและบรรเทาสาธารณภัยในพื้นที่ใกล้เคียง
(สถานีดับเพลิงบางขุนนนท์ ๐-๒๔๒๔-๓๘๕๐-๑ หรือ ๑๙๙) ด้วยข้อความ ดังนี้
.....(ชื่อผู้แจ้ง)..... ขณะนี้ได้เกิดเหตุเพลิงไหม้ที่การยางแห่งประเทศไทย
สำนักงานใหญ่ เลขที่ ๖๗/๒๕ ถนนบางขุนนนท์ เขตบางกอกน้อย จังหวัดกรุงเทพฯ อยู่ติดกับสำนักงาน
เขตบางกอกน้อย จุดที่เกิดเหตุเป็นอาคารสูง ชั้น ขอความอนุเคราะห์ให้หน่วยดับเพลิงมาควบคุม
สถานการณ์ด้วย ค่ะ/ครับ โปรดติดต่อกลับหมายเลข (เบอร์มือถือผู้แจ้ง)

๓. แจ้งขอรถพยาบาลฉุกเฉิน (โทร ๑๖๔๖ หรือ ๑๖๖๙)

.....(ชื่อผู้แจ้ง).....ขณะนี้ได้เกิดเหตุเพลิงไหม้ที่การยางแห่งประเทศไทย
สำนักงานใหญ่ เลขที่ ๖๗/๒๕ ถนนบางขุนนนท์ เขตบางกอกน้อย จังหวัดกรุงเทพฯ อยู่ติดกับสำนักงานเขต
บางกอกน้อย สถานการณ์ตอนนี้เพลิงได้ลุกไหม้อย่างรุนแรง อาจจะมีผู้บาดเจ็บ ขอความอนุเคราะห์ให้
จัดรถพยาบาลฉุกเฉินมาด้วย ค่ะ/ครับ โปรดติดต่อกลับหมายเลข (เบอร์มือถือผู้แจ้ง)

๔. เมื่อประกาศเสร็จแล้วให้ไปยังจุดรวมพลทันที โดยปฏิบัติตามคำแนะนำของผู้นำอพยพ
ในพื้นที่

๕. ปฏิบัติหน้าที่ตามโครงสร้างของศูนย์อำนวยการดับเพลิง

๖. รอรับคำสั่ง

• **หัวหน้าในพื้นที่ (จุดเกิดเหตุ)**

๑. เมื่อได้รับคำสั่งหรือได้ยินประกาศคำสั่งอพยพหนีไฟ ให้ไปยังจุดรวมพลทันที โดยปฏิบัติตาม
ตามคำแนะนำของผู้นำอพยพ ในพื้นที่

๒. รอรับคำสั่ง

• **หัวหน้าในพื้นที่จุดอื่น (ที่ไม่ใช่จุดเกิดเหตุ)**

๑. เมื่อได้รับคำสั่งหรือได้ยินประกาศคำสั่งอพยพหนีไฟ ให้ไปยังจุดรวมพลทันที โดยปฏิบัติ
ตามคำแนะนำของผู้นำอพยพ ในพื้นที่

๒. รอรับคำสั่ง

• **หัวหน้าทีมดับเพลิง**

๑. เมื่อได้รับคำสั่งหรือได้ยินประกาศคำสั่งอพยพหนีไฟ ให้เรียกรวมกำลังเจ้าหน้าที่ดับเพลิง
ประจำชั้นทุกชั้นออกจากพื้นที่เกิดเหตุ ไปยังจุดรวมพลของทีมดับเพลิง (บริเวณสนามเปตองหรือจุดปลอดภัย
แล้วแต่สถานการณ์)

๒. รอแจ้งสถานการณ์และบอกจุดเกิดเหตุต่อทีมผจญเพลิงจากหน่วยงานภายนอก

๓. เมื่อแจ้งต่อทีมผจญเพลิงภายนอกเรียบร้อยแล้ว ให้ไปประจำการ ณ ศูนย์อำนวยการ
ดับเพลิง

๔. ปฏิบัติหน้าที่ตามโครงสร้างของศูนย์อำนวยการดับเพลิง

๕. รอรับคำสั่ง

• **เจ้าหน้าที่ดับเพลิงประจำชั้น (จุดเกิดเหตุและที่ไม่ใช่จุดเกิดเหตุ)**

๑. ปฏิบัติตามคำสั่งหัวหน้าทีมดับเพลิง

๒. ปฏิบัติหน้าที่ตามโครงสร้างของศูนย์อำนวยการดับเพลิง ณ จุดรวมพล

๓. รอรับคำสั่ง

• **หัวหน้าทีมอพยพและตรวจนับจำนวน**

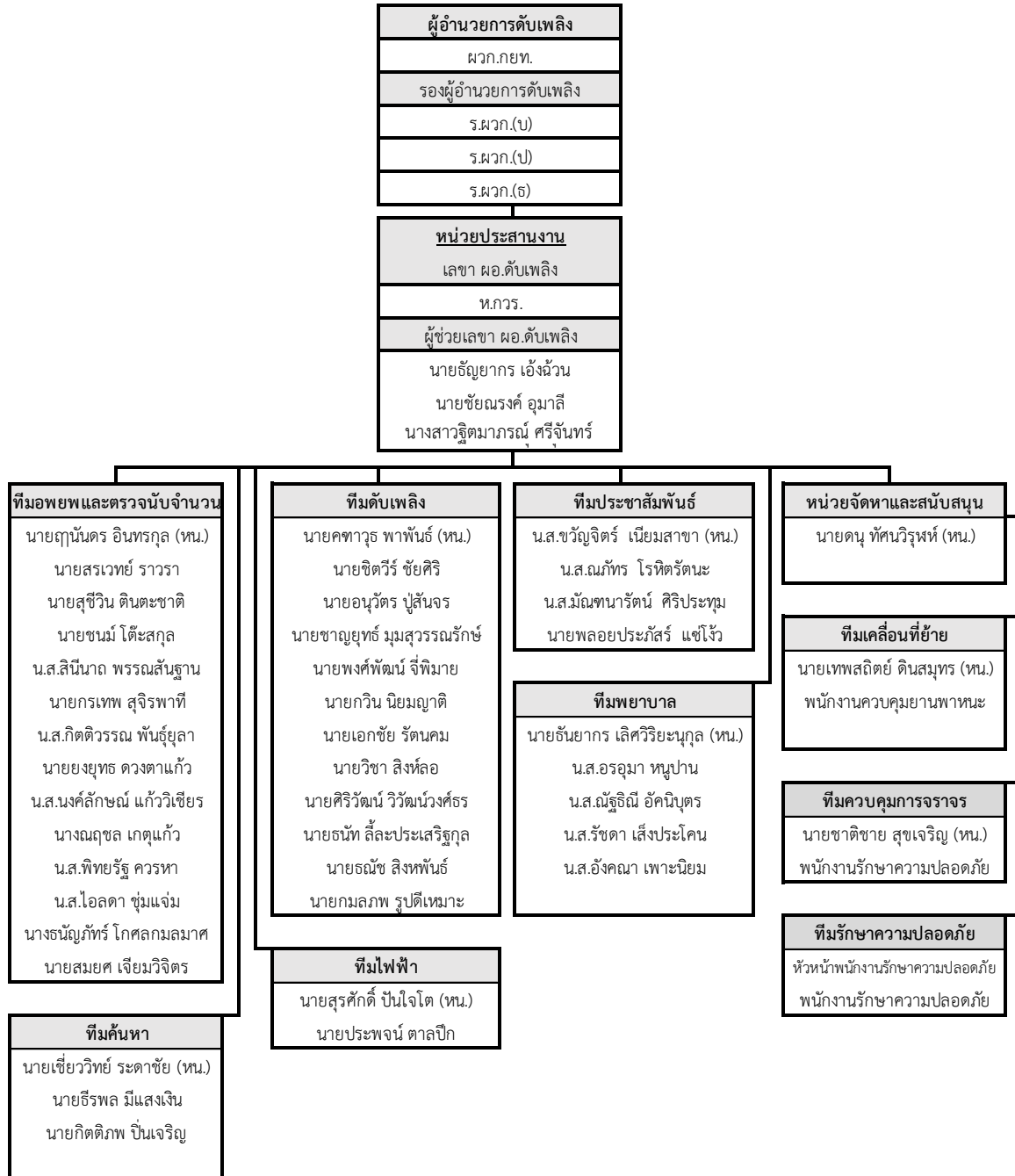
๑. เมื่อได้ยินประกาศให้อพยพหนีไฟ ให้ไปประจำการ ณ ศูนย์อำนวยการดับเพลิง ทันที
เพื่อรอรับรายงานการตรวจเช็คจำนวนผู้อพยพจากเจ้าหน้าที่อพยพและตรวจนับจำนวนประจำชั้น และรายงาน
ยอดต่อ ผอ.ดับเพลิง หรือหน่วยประสานงาน ต่อไป

๒. ปฏิบัติหน้าที่ตามโครงสร้างของศูนย์อำนวยการดับเพลิง

๓. รอรับคำสั่ง

- **ผู้นำอพยพและตรวจนับจำนวนประจำชั้น (จุดเกิดเหตุและที่ไม่ใช่จุดเกิดเหตุ)**
 ๑. เมื่อได้ยินประกาศให้อพยพหนีไฟ ให้นำอพยพผู้ที่อยู่ในอาคารในพื้นที่ที่รับผิดชอบไปตามเส้นทางหนีไฟหรือช่องทางบันไดปกติไปยังจุดรวมพล ด้วยข้อความดังนี้
“ ขณะนี้ ผอ.ดับเพลิง มีคำสั่งให้อพยพหนีไฟ ขอให้ทุกคนตามข้าพเจ้าไปที่จุดรวมพลเดี๋ยวนี้ ”
 ๒. เมื่อถึงจุดรวมพล ให้ดำเนินการตรวจนับจำนวนพนักงานและลูกจ้างที่อยู่ในความรับผิดชอบของตน และรายงานต่อหัวหน้าทีมอพยพและตรวจนับจำนวน
 ๓. ปฏิบัติหน้าที่ตามโครงสร้างของศูนย์อำนวยความสะดวกดับเพลิง
 ๔. รอรับคำสั่ง
- **ทีมรักษาความปลอดภัย**
 ๑. กรณีเข้าช่วยระงับเหตุ เมื่อได้ยินประกาศให้อพยพหนีไฟให้ออกจากจุดเกิดเหตุทันที และปฏิบัติหน้าที่ตามโครงสร้างของศูนย์อำนวยความสะดวกดับเพลิง
 ๒. รอรับคำสั่ง

โครงสร้างศูนย์อำนวยความสะดวกดับเพลิง
 ในวันทำงานปกติ (เวลา ๐๘.๐๐ – ๑๗.๐๐ น.)



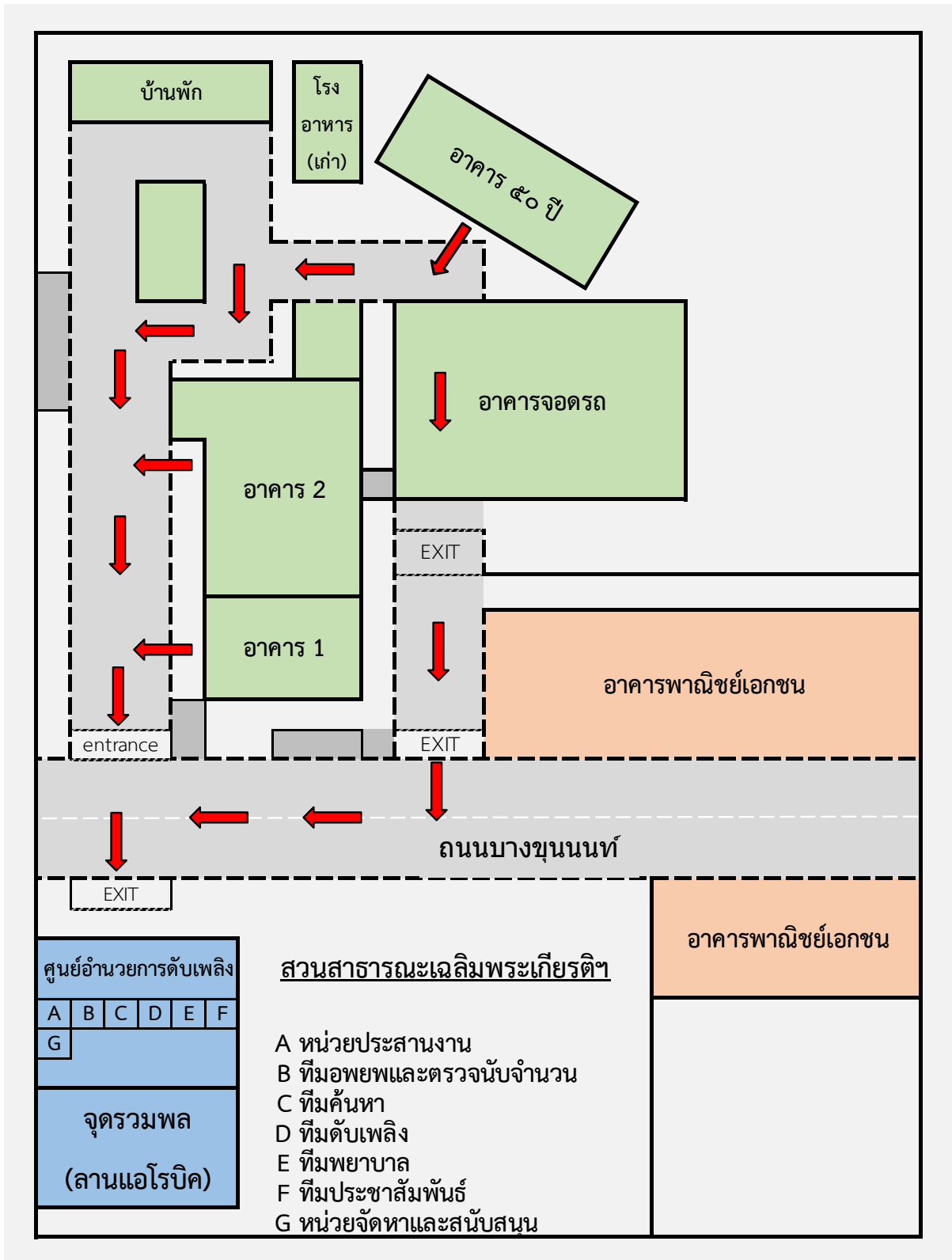
**หน้าที่ตามโครงสร้างศูนย์อำนวยความสะดวกดับเพลิง
 (หลังจากการประกาศใช้แผนอพยพหนีไฟ)**

ตำแหน่ง	ผู้รับผิดชอบ		สิ่งที่ต้องจัดเตรียม	หน้าที่
	ช่วงเวลาการทำงานปกติ (๐๘.๐๐ - ๑๗.๐๐ น.)	ช่วงกลางคืน (๑๗.๐๐ - ๐๘.๐๐ น.)		
๑. ผอ.ดับเพลิง	ผวก.กยท.	หัวหน้าพนักงาน รักษาความปลอดภัย ผลัดกลางคืน	๑. หมวก ผอ.ดับเพลิง ๒. เสื้อ ผอ.ดับเพลิง ๓. วิทยุสื่อสาร ๔. โทรศัพท์มือถือ	๑. รอรับรายงานและเช็คความพร้อม ของศูนย์อำนวยความสะดวกดับเพลิง ณ จุดรวมพล ๒. อำนาจการและสั่งการตามสถานการณ์
๒. รอง ผอ.ดับเพลิง	ร.ผวก.(บ) ร.ผวก.(ป) ร.ผวก.(ธ)	-	กรณีรักษาการ แทน ผอ.ดับเพลิง ให้ใช้อุปกรณ์ของ ผอ.ดับเพลิง	๑. รักษาการแทน ผอ.ดับเพลิง กรณี ผอ.ดับเพลิง ไม่อยู่หรือติดภารกิจ ๒. ดำเนินการตามหน้าที่ของ ผอ.ดับเพลิง ๓. ร่วมพิจารณา/ควบคุมสถานการณ์ กับ ผอ.ดับเพลิง (กรณี ผอ.ดับเพลิง อยู่ประจำการ)
๓. หน่วย ประสานงาน (เลขา ผอ. ดับเพลิง และผู้ช่วยเลขา ผอ.ดับเพลิง)	๑. ห.กปร. (เลขา ผอ.ดับเพลิง) (หัวหน้าหน่วยประสานงาน) ๒. นายชัยณรงค์ อุมานี ๓. นายชัยณรงค์ อุมานี ๔. สิบเอก ธนภัทร บุตรอุดม	พนักงาน รักษาความปลอดภัย ผลัดกลางคืน	- อุปกรณ์สำหรับบันทึก เหตุการณ์ - แฟ้มข้อมูลเอกสาร สำคัญเกี่ยวกับการ ป้องกันและระงับ อัคคีภัย - วิทยุสื่อสาร - โทรศัพท์มือถือ	๑. ประสานงานกับ ผอ.ดับเพลิง และ หน่วย/ทีมต่าง ๆ ๒. ผู้ช่วยเลขาฯ รวบรวม จัดบันทึก เหตุการณ์จากทุกหน่วย/ทีม ที่รายงาน ต่อ ผอ.ดับเพลิง เพื่อเป็นข้อมูลเหตุการณ์ ๓. รายงานสถานการณ์ต่อ ผอ.ดับเพลิง ๔. รอรับคำสั่งจาก ผอ.ดับเพลิง ๕. ประกาศคำสั่งแทน ผอ.ดับเพลิง (แล้วแต่ กรณี)
๔. ทีมดับเพลิง	๑. นายคชาวุธ พาพันธ์ (หัวหน้าทีมดับเพลิง) ๒. นายชิตวีร์ ชัยศิริ (อาคาร ๑ ชั้น ๑) ๓. นายอนุวัตร ปุ่สันจร (อาคาร ๑ ชั้น ๒) ๔. นายชาญยุทธ์ มุมสุวรรณรักษ์ (อาคาร ๑ ชั้น ๓) ๕. นายพงศ์พัฒน์ จีพิมาย (อาคาร ๑ ชั้น ๔) ๖. นายกวิน นิยมญาติ (อาคาร ๑ ชั้น ๕) ๗. นายเอกชัย รัตนคม (อาคาร ๒ ชั้น ๑) ๘. นายวิชา สิงห์ล่อ (อาคาร ๒ ชั้น ๒) ๙. นายศิริวัฒน์ วิวัฒน์วงศ์ธร (อาคาร ๒ ชั้น ๓) ๑๐. นายธนัท ลีละประเสริฐกุล (อาคาร ๕๐ ปี ชั้น ๑ และ ๒) ๑๑. นายธณัช สิงห์พันธ์ (อาคาร ๕๐ ปี ชั้น ๓ และ ๔) ๑๒. นายกมลภพ รูปดีเหมาะ (อาคาร ๕๐ ปี ชั้น ๕)	พนักงาน รักษาความปลอดภัย ผลัดกลางคืน	๑. วิทยุสื่อสาร ๒. ถังดับเพลิง ๓. ชุดคลุมดับเพลิง ๔. หมวกนิรภัย ๕. หน้ากากป้องกันควัน ไฟ ๖. โทรศัพท์มือถือ	๑. รายงานสถานการณ์ต่อหัวหน้าหน่วย ประสานงาน เพื่อรายงาน ผอ.ดับเพลิง ๒. ประสานงานและร่วมวางแผนกับ หน่วยงานภายนอกในการดับเพลิง ๓. รอรับคำสั่งจาก ผอ.ดับเพลิง
๕. ทีมไฟฟ้า	๑. นายสุรศักดิ์ ปันใจโต (หัวหน้าทีมไฟฟ้า) ๒. นายประพนธ์ ตาลปึก	นายสุรศักดิ์ ปันใจโต นายประพนธ์ ตาลปึก เจ้าหน้าที่รักษา ความปลอดภัย ผลัดกลางคืน	๑. วิทยุสื่อสาร ๒. ไฟฉาย ๓. ไมซ์ก๊วส (จุดจัดเก็บห้องช่าง)	๑. รายงานตัวต่อ ผอ.ดับเพลิง หรือหัวหน้า หน่วยประสานงาน ๒. รอรับคำสั่งจาก ผอ.ดับเพลิง

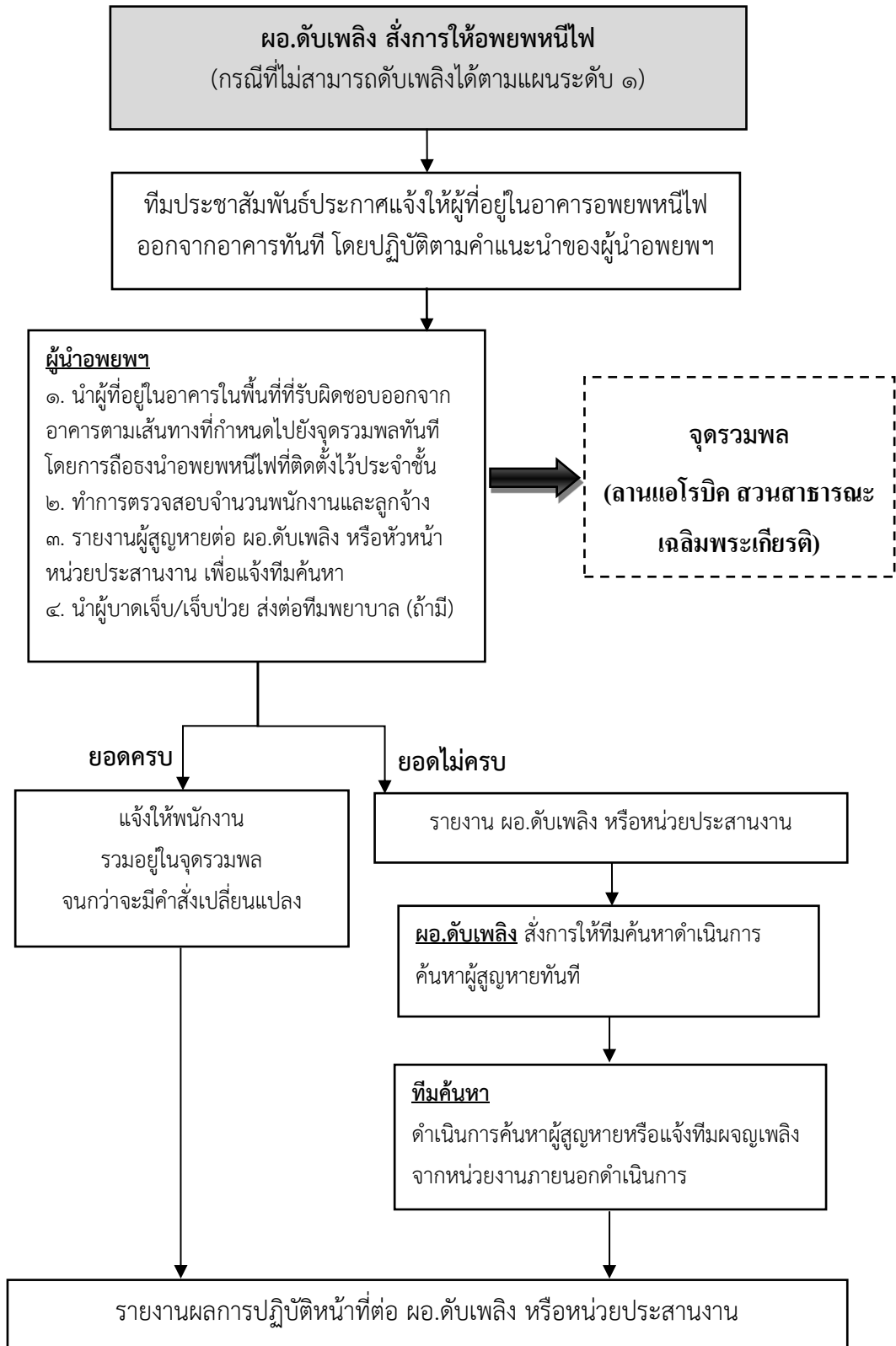
ตำแหน่ง	ผู้รับผิดชอบ		สิ่งที่ต้องจัดเตรียม	หน้าที่
	ช่วงเวลาการทำงานปกติ (๐๘.๐๐ - ๑๗.๐๐ น.)	ช่วงกลางคืน (๑๗.๐๐ - ๐๘.๐๐ น.)		
๖. ทีมอพยพ และตรวจนับ จำนวน	๑. นายฤกษ์นันทร อินทรกุล (หัวหน้าทีมอพยพและตรวจ นับจำนวน) ๒. นายสรเวทย์ รวรา (อาคาร ๑ ชั้น ๑) ๓. นายสุชีวิน ดินตะชาติ (อาคาร ๑ ชั้น ๒) ๔. นายชนม์ ไช้สกุล (อาคาร ๑ ชั้น ๓) ๕. น.ส.สินีนาด พรหมสันฐาน (อาคาร ๑ ชั้น ๔) ๖. นายกรเทพ สุจิรพาที (อาคาร ๑ ชั้น ๕ และ ๖) ๗. น.ส.กิตติวรรณ พันธุ์ยุลา (อาคาร ๒ ชั้น ๑) ๘. นายยงยุทธ ดวงตาแก้ว (อาคาร ๒ ชั้น ๑) ๙. น.ส.นงศ์ลักษณ์ แก้ววิเชียร (อาคาร ๒ ชั้น ๒) ๑๐. นางณชุล เกตุแก้ว (อาคาร ๒ ชั้น ๓) ๑๑. น.ส.พิทยรัฐ ควรหา (อาคาร ๒ ชั้น ๓) ๑๒. น.ส.ไอลดา ชุ่มแจ่ม (อาคาร ๕๐ ปี ชั้น ๑ และ ๒) ๑๓. นางธัญภัทร โทศลภลมาศ (อาคาร ๕๐ ปี ชั้น ๓ และ ๔) ๑๔. นายสมยศ เจียมวิจิตร (อาคาร ๕๐ ปี ชั้น ๕)	พนักงาน รักษาความปลอดภัย ผลักกลางคืน	๑. ไฟฉาย ๒. เปล (อุปกรณ์ในการ เคลื่อนย้ายผู้บาดเจ็บ) ๓. วิทยุสื่อสาร (ถ้ามี) ๔. โทรศัพท์มือถือ	๑. รายงานตัวต่อ ผอ.ดับเพลิง หรือหัวหน้า หน่วยประสานงาน ๒. รายงานยอดผู้สูญหายต่อหน่วย ประสานงาน
๗. ทีมค้นหา	๑. นายเชียววิทย์ ระดาชัย (หัวหน้าทีมค้นหา) ๒. นายธีรพล มีแสงเงิน ๓. นายกิตติภพ ปิ่นเจริญ	พนักงาน รักษาความปลอดภัย ผลักกลางคืน	๑. หมวกนิรภัย ๒. วิทยุสื่อสาร (ถ้ามี) ๓. โทรศัพท์มือถือ	๑. รายงานตัวต่อ ผอ.ดับเพลิง หรือหัวหน้า หน่วยประสานงาน ๒. รับแจ้งจำนวนผู้สูญหายจากหน่วย ประสานงาน ๓. ทำการค้นหาผู้สูญหายตามคำสั่ง ผอ.ดับเพลิง เฉพาะในพื้นที่ที่ปลอดภัย (หาก กรณีมีบุคคลติดค้างในพื้นที่ใกล้เคียงหรืออยู่ ในบริเวณจุดที่เกิดเหตุเพลิงไหม้ ให้แจ้งทีมผจญเพลิงจากหน่วยงานภายนอก เข้าค้นหา) ๔. คอยประสานงานกับหน่วยงานภายนอก ในการค้นหาผู้สูญหาย ๕. รายงานการค้นหาผู้สูญหายต่อ ผอ.ดับเพลิง หรือหัวหน้าหน่วยประสานงานเป็นระยะ
๘. ทีมพยาบาล	๑. นายธันยากร เลิศวิริยะนุกูล (หัวหน้าทีมพยาบาล) ๒. น.ส.อรอุมา หนูปาน ๓. น.ส.ณัฐธินี อัครนิบุตร ๔. น.ส.รัชดา เสี่ยงประโคน ๕. น.ส.อังคณา เพาะนิยม	พนักงาน รักษาความปลอดภัย ผลักกลางคืน	๑. กระเป๋าปฐม พยาบาลมาตรฐาน พร้อมอุปกรณ์ รักษาพยาบาลเบื้องต้น ๒. สมุดจดบันทึก รายงานผู้บาดเจ็บ ๓. อุปกรณ์อื่น ๆ	๑. รายงานตัวต่อ ผอ.ดับเพลิง หรือหัวหน้า หน่วยประสานงาน ๒. จัดเตรียมอุปกรณ์ปฐมพยาบาลและ ช่วยเหลือผู้บาดเจ็บ ๓. จัดทำการปฐมพยาบาลให้ผู้บาดเจ็บ เบื้องต้น (จัดลำดับความรุนแรงตามอาการ ของผู้บาดเจ็บ) ๔. ประสานงานกับทีมยานพาหนะ หรือ เจ้าหน้าที่ของโรงพยาบาล เพื่อเคลื่อนย้าย ผู้บาดเจ็บไปยังรถพยาบาลเพื่อนำส่ง

ตำแหน่ง	ผู้รับผิดชอบ		สิ่งที่ต้องจัดเตรียม	หน้าที่
	ช่วงเวลาการทำงานปกติ (๐๘.๐๐ - ๑๗.๐๐ น.)	ช่วงกลางคืน (๑๗.๐๐ - ๐๘.๐๐ น.)		
			(จุดจัดเก็บ กองวินัยและแรงงาน สัมพันธ์)	โรงพยาบาล หรือสถานที่ที่ปลอดภัยที่ กำหนดไว้ ๕. จัดบันทึกชื่อผู้บาดเจ็บที่นำส่ง โรงพยาบาล ๖. รายงานต่อ ผอ.ดับเพลิง หรือหัวหน้า หน่วยประสานงาน
๙. ทีม ประชาสัมพันธ์	๑. น.ส.ชวัลจิตรี เนียมสาขา (หัวหน้าทีมประชาสัมพันธ์) ๒. น.ส.ณภัทร โรหิตรัตน์ ๓. น.ส.มันชนารัตน์ ศิริประทุม ๔. นายพลอยประภัสร์ แจ้ใจ	พนักงาน รักษาความปลอดภัย ผลัดกลางคืน	๑. วิทยุสื่อสาร (ถ้ามี) ๒. โทรศัพท์ ๓. โทรศัพท์มือถือ (จุดจัดเก็บ กองประชาสัมพันธ์และ เผยแพร่)	๑. รายงานตัวต่อ ผอ.ดับเพลิง หรือหัวหน้า หน่วยประสานงาน ๒. ประกาศแจ้งสถานการณ์ตามคำสั่ง ผอ.ดับเพลิง ๓. เป็นศูนย์รวมข้อมูลของทุกหน่วยงาน ในการให้ข้อมูลข่าวสาร ๔. ปฏิบัติตามคำสั่งของ ผอ.ดับเพลิง ๕. สรุปข่าวสาร/สถานการณ์
๑๐. หน่วย จัดหาและ สนับสนุน	นายชอุทธิ์ เพ็ชรศรีประสิทธิ์ (หัวหน้าหน่วยจัดหาและ สนับสนุน)		๑. วัสดุ อุปกรณ์ พาหนะ เพื่ออำนวยความสะดวกภายใน ศูนย์อำนวยความสะดวก ดับเพลิง ๒. วิทยุสื่อสาร (ถ้ามี) ๓. โทรศัพท์มือถือ	๑. รายงานตัวต่อ ผอ.ดับเพลิง และ ประสานงานกับหัวหน้าหน่วยประสานงาน ๒. จัดหาวัสดุอุปกรณ์ เพื่อสนับสนุนการ ดับเพลิง ๓. สนับสนุนทีม/หน่วยต่าง ๆ ตามคำสั่ง ผอ.ดับเพลิง ๔. จัดหาอาหารและน้ำดื่ม ๖. จัดเตรียมสถานที่สำหรับการประชุม/ แถลงข่าว
๑๐.๑ ทีมเคลื่อนที่ย้าย	๑. นายเทพสถิตย์ ดินสมุทร ๒. พนักงานควบคุมยานพาหนะ	พนักงาน รักษาความปลอดภัย ผลัดกลางคืน	พาหนะสำหรับ เคลื่อนย้ายบุคลากร (จุดจอดพาหนะ กำหนดไว้บริเวณจุด รวมพลหรือจุดที่ ปลอดภัย)	๑. รายงานตัวต่อหัวหน้าหน่วยจัดหาและ สนับสนุน ๒. จัดเตรียมยานพาหนะให้อยู่ในสภาพ พร้อมใช้งานได้ทันที สำหรับการเคลื่อนย้าย บุคลากรเพื่อไปปฏิบัติงานในสถานที่ ปฏิบัติงานสำรอง หรือเคลื่อนย้ายผู้บาดเจ็บ ส่งโรงพยาบาล ๓. รอรับคำสั่งจากหัวหน้าหน่วยจัดหาและ สนับสนุน
๑๐.๒ ทีมควบคุม การจราจร	๑. นายชาติชาย สุขเจริญ ๒. พนักงานรักษาความปลอดภัย	พนักงาน รักษาความปลอดภัย ผลัดกลางคืน	๑. วิทยุสื่อสาร ๒. กรวยกันจราจร ๓. นกหวีด ๔. กระบองไฟฟ้า ๕. โทรศัพท์มือถือ (จุดจัดเก็บ ป้อมยามรักษาการณ์)	๑. รายงานตัวต่อหัวหน้าหน่วยจัดหาและ สนับสนุน ๒. ป้องกันบุคคลภายนอกที่ไม่เกี่ยวข้อง เข้ามาในที่เกิดเหตุ ๓. ควบคุมการจราจรภายนอกและภายใน พื้นที่ ๔. อำนวยความสะดวกกับหน่วยงาน ภายนอกที่เข้ามาช่วยเหลือ ๕. รอรับคำสั่งจากหัวหน้าหน่วยจัดหา
๑๐.๓ ทีมรักษา ความปลอดภัย	๑. หัวหน้าพนักงานรักษา ความปลอดภัย ๒. พนักงานรักษาความปลอดภัย	พนักงาน รักษาความปลอดภัย ผลัดกลางคืน	๑. วิทยุสื่อสาร ๒. กรวยกันจราจร ๓. นกหวีด ๔. กระบองไฟฟ้า ๕. โทรศัพท์มือถือ (จุดจัดเก็บ ป้อมยามรักษาการณ์)	๑. รายงานตัวต่อหัวหน้าหน่วยจัดหาและ สนับสนุน ๒. ป้องกันบุคคลภายนอกที่ไม่เกี่ยวข้อง เข้ามาในที่เกิดเหตุ ๓. สนับสนุนการดับเพลิง ๔. อำนวยความสะดวกกับหน่วยงาน ภายนอกที่เข้ามาช่วยเหลือ ๕. รอรับคำสั่งจากหัวหน้าหน่วยจัดหา หรือ ผอ.ดับเพลิง

**แผนผังที่ตั้งศูนย์อำนวยความสะดวกดับเพลิง
 และเส้นทางอพยพหนีไฟไปยังจุดรวมพล**

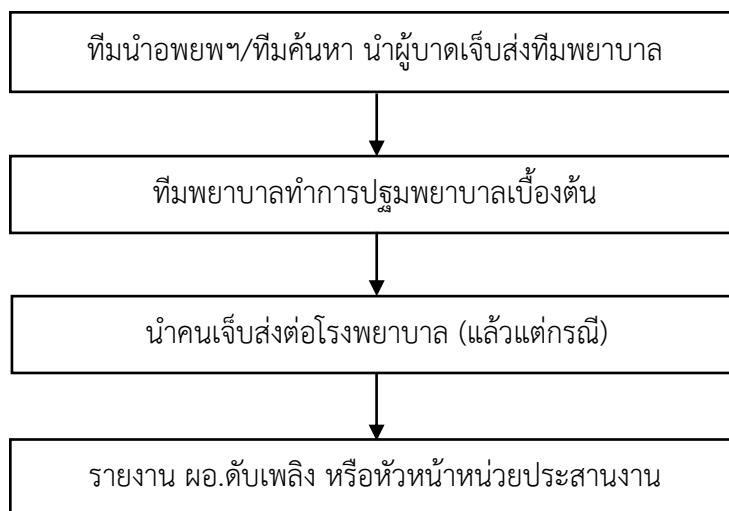


๗.๒.๒ แผนอพยพหนีไฟ (ตามแผนระดับ ๒)



หน้าที่รับผิดชอบและวิธีปฏิบัติตามแผนอพยพหนีไฟ (ตามแผนระดับ ๒)		
หน้าที่รับผิดชอบของผู้นำอพยพฯ	หน้าที่รับผิดชอบของทีมค้นหา	หน้าที่รับผิดชอบของพนักงาน
๑. เมื่อรับทราบคำสั่งอพยพหนีไฟ แจ้งทุกคนในพื้นที่ที่รับผิดชอบไปยังจุดรวมพลทันที ๒. ตรวจสอบยอดพนักงาน/ลูกจ้าง ๓. รายงานยอดจำนวนพนักงานและผู้สูญหายต่อ ผอ.ดับเพลิง หรือหัวหน้าหน่วยประสานงาน เพื่อแจ้งทีมค้นหาดำเนินการ ๔. รอรับคำสั่งจาก ผอ.ดับเพลิง	๑. เมื่อรับทราบคำสั่งอพยพหนีไฟ ให้เตรียมความพร้อมของทีม ๒. ปฏิบัติการค้นหาพื้นที่ที่ได้รับคำสั่งหรือรับแจ้ง กรณีที่ไม่สามารถดำเนินการได้ ให้ประสานทีมผจญเพลิงหน่วยงานภายนอกดำเนินการ ๓. รายงานผลการปฏิบัติการค้นหาต่อ ผอ.ดับเพลิง หรือหัวหน้าหน่วยประสานงาน ๔. รอรับคำสั่งจาก ผอ.ดับเพลิง	๑. เมื่อรับทราบคำสั่งอพยพหนีไฟ - ควบคุมสติ - ปฏิบัติตามคำแนะนำของผู้นำอพยพและตรวจนับจำนวนประจำชั้น - ช่วยตรวจสอบเพื่อนร่วมงาน หากสูญหายให้รีบแจ้งผู้นำอพยพฯทันที ๒. อยู่ในจุดรวมพลจนกว่าจะมีคำสั่งเปลี่ยนแปลง

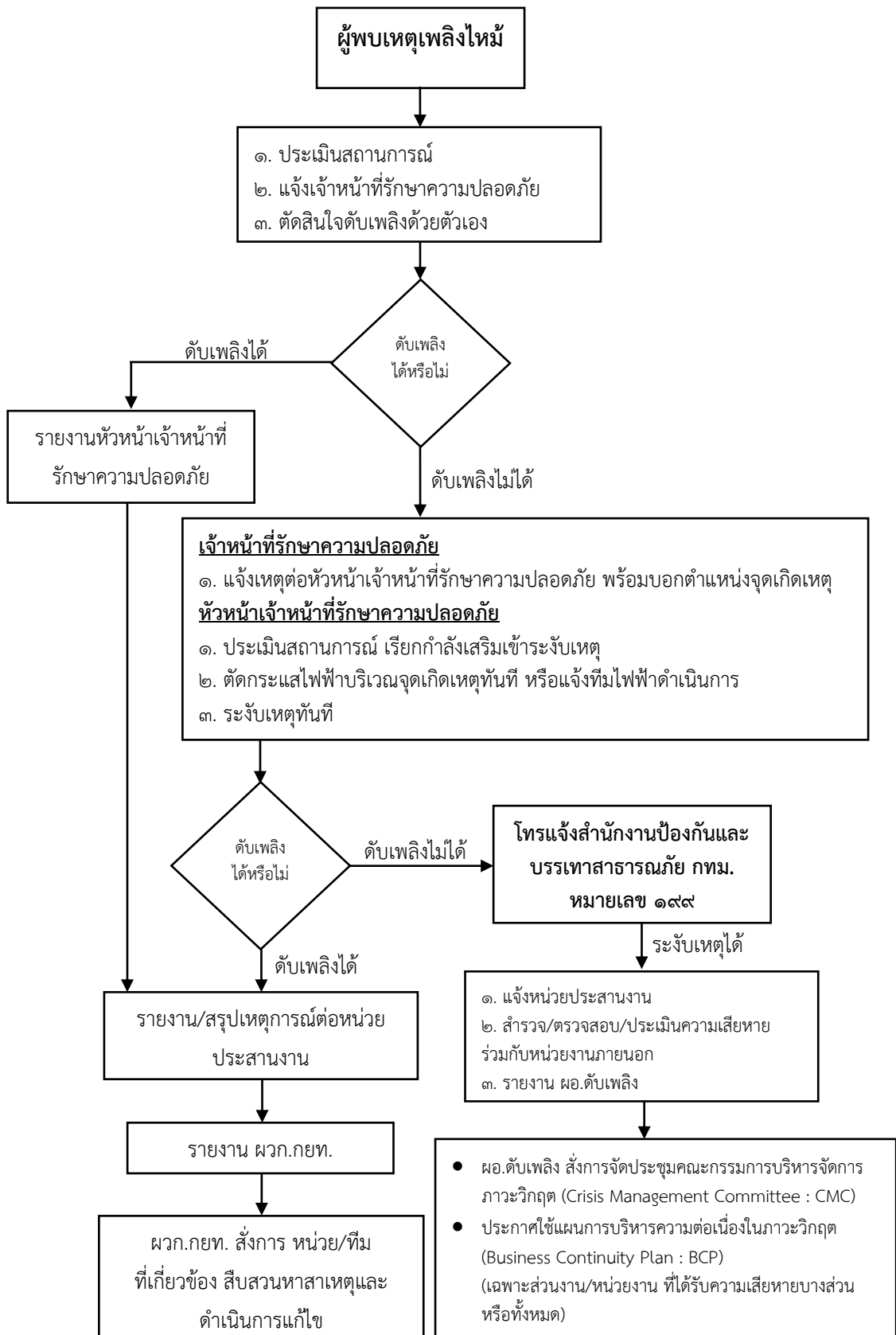
๗.๒.๓ แผนบรรเทาทุกข์ขณะเกิดเหตุ



หน้าที่ของทีมพยาบาล

๑. รายงานตัวต่อ ผอ.ดับเพลิง หรือหัวหน้าหน่วยประสานงาน
๒. จัดเตรียมอุปกรณ์และสถานที่ในการปฐมพยาบาล ณ จุดรวมพล หรือจุดที่ปลอดภัย
๓. ประสานงานหน่วยสนับสนุนและจัดหาเพื่อจัดหายานพาหนะในการนำผู้บาดเจ็บส่งโรงพยาบาล
๔. จัดบันทึกรายชื่อผู้บาดเจ็บที่นำส่งโรงพยาบาลพร้อมสรุปรายงานต่อ ผอ.ดับเพลิง หรือหัวหน้าหน่วยประสานงาน เพื่อทราบ

๗.๒.๔ แผนระงับเหตุฉุกเฉินนอกวันทำงานปกติและวันหยุด



๗.๓ แผนหลังเกิดเหตุ

๗.๓.๑ แผนบรรเทาทุกข์หลังเกิดเหตุ

- ๑) การประสานงานกับหน่วยงานของรัฐ
หน่วยประสานงาน/ทีมประชาสัมพันธ์ ทำการประสานงานกับหน่วยงานภายนอกที่เกี่ยวข้อง ตามคำสั่ง ผอ.ดับเพลิง
- ๒) การสำรวจและประเมินความเสียหาย
หน่วยงานที่เกี่ยวข้องเข้าดำเนินการสำรวจและประเมินความเสียหายร่วมกับหน่วยงานภายนอกหลังจากสามารถควบคุมสถานการณ์เรียบร้อยแล้ว โดยการประสานกับหน่วยดับเพลิงที่ควบคุมสถานการณ์ เจ้าหน้าที่ตำรวจ และวิศวกร หากประเมินแล้วพบว่าอาคารมีความชำรุดเสียหายบางส่วนหรือทั้งหมดโดยที่ไม่สามารถกลับเข้าดำเนินงานต่อได้ ผอ.ดับเพลิง จะสั่งการจัดประชุมคณะกรรมการบริหารจัดการภาวะวิกฤตของการยางแห่งประเทศไทย (Crisis Management Committee : CMC) และประกาศใช้แผนการบริหารความต่อเนื่องในภาวะวิกฤต (Business Continuity Plan : BCP) เพื่อให้องค์กรสามารถดำเนินงานได้อย่างต่อเนื่องหรือกลับมาดำเนินงานได้ในเวลาที่เหมาะสมและส่งผลกระทบต่อการทำงานขององค์กรน้อยที่สุด
- ๓) การรายงานตัวของพนักงานและลูกจ้าง
พนักงานและลูกจ้างทุกส่วนงาน/หน่วยงาน รายงานตัวต่อผู้บังคับบัญชาตามโครงสร้าง กยท. เพื่อรอรับคำสั่ง
- ๔) การช่วยชีวิตและค้นหาผู้เสียชีวิตหรือผู้สูญหาย
หน่วยประสานงานและทีมค้นหาดำเนินการประสานงานกับเจ้าหน้าที่ดับเพลิงจากหน่วยงานภายนอกและเจ้าหน้าที่ตำรวจเพื่อค้นหาผู้สูญหายอย่างละเอียดหลังเพลิงสงบ
- ๕) การเคลื่อนย้ายพนักงาน ทรัพย์สิน หรือผู้เสียชีวิต
 - เคลื่อนย้ายพนักงานและลูกจ้างไปปฏิบัติงานในสถานที่ปฏิบัติงานสำรองตามแผนการบริหารความต่อเนื่องในภาวะวิกฤตของแต่ละส่วนงาน/หน่วยงาน
 - เคลื่อนย้ายผู้เสียชีวิตไปยังโรงพยาบาลและติดต่อแจ้งญาติให้ทราบ
 - เคลื่อนย้ายทรัพย์สินและอุปกรณ์ที่สำคัญไปยังที่ปลอดภัยหรือที่ปฏิบัติงานสำรองตามแผนฯ
- ๖) การช่วยเหลือสงเคราะห์ผู้ประสบภัย
หน่วยงานที่เกี่ยวข้องตามโครงสร้างของ กยท. พิจารณาดำเนินการเยียวยาช่วยเหลือผู้ประสบภัยให้เป็นไปตามระเบียบ ข้อบังคับ และกฎหมายที่เกี่ยวข้อง

๗.๓.๒ แผนการปฏิรูปฟื้นฟู

- นำรายงานผลการประเมินทุกด้านจากสถานการณ์จริงมาปรับปรุงแก้ไข โดยเฉพาะแผนป้องกันและระงับอัคคีภัย นอกจากนี้ ควรมีโครงการที่ดำเนินการร่วมกับแผนปฏิรูปฟื้นฟู ได้แก่
- ๑) โครงการประชาสัมพันธ์ให้ความรู้ในการป้องกันและระงับอัคคีภัยในรูปแบบต่าง ๆ
 - ๒) โครงการสงเคราะห์ผู้บาดเจ็บ โดยส่วนงาน/หน่วยงาน ที่เกี่ยวข้องตามโครงสร้างบริหารงานของ กยท. ดำเนินการให้การช่วยเหลือ สนับสนุน ด้านสวัสดิการให้กับพนักงานและลูกจ้างที่ได้รับผลกระทบอันเนื่องมาจากอัคคีภัยที่เกิดขึ้น รวมถึงสร้างขวัญและกำลังใจให้แก่ผู้บาดเจ็บและครอบครัวทั้งใน

ระยะสั้นและระยะยาว ตลอดจนช่วยเหลือประสานงาน ติดตามเรียกร้องสิทธิที่ผู้บาดเจ็บควรจะได้รับจาก
บริษัทประกันภัยต่าง ๆ

๓) โครงการตรวจสอบโครงสร้างอาคาร เพื่อปรับปรุงซ่อมแซมอาคารและสถานที่ที่ได้รับความ
เสียหายให้กลับคืนสู่สภาพเดิมโดยเร็ว รวมทั้งประเมินมูลค่าความเสียหาย

ภาคผนวก ก.

คำสั่งการยางแห่งประเทศไทย

เรื่อง แต่งตั้งคณะกรรมการความปลอดภัย อาชีวอนามัย และ
สภาพแวดล้อมในการทำงาน การยางแห่งประเทศไทย สำนักงานใหญ่



การยางแห่งประเทศไทย
Rubber Authority of Thailand

คำสั่งการยางแห่งประเทศไทย
ที่ ๑๒๓๘ / ๒๕๖๔

เรื่อง แต่งตั้งคณะกรรมการความปลอดภัย อาชีวอนามัย และสภาพแวดล้อมในการทำงาน
การยางแห่งประเทศไทย สำนักงานใหญ่

ตามคำสั่งการยางแห่งประเทศไทย ที่ ๑๓๘/๒๕๖๒ สั่ง ณ วันที่ ๑๐ พฤษภาคม พ.ศ. ๒๕๖๒ เรื่อง แต่งตั้งคณะกรรมการความปลอดภัย อาชีวอนามัย และสภาพแวดล้อมในการทำงาน การยางแห่งประเทศไทย สำนักงานใหญ่ และ ที่ ๓๖๗/๒๕๖๒ สั่ง ณ วันที่ ๒ ธันวาคม พ.ศ. ๒๕๖๒ เรื่อง แก้ไขคำสั่งแต่งตั้งคณะกรรมการความปลอดภัย อาชีวอนามัย และสภาพแวดล้อมในการทำงาน การยางแห่งประเทศไทย สำนักงานใหญ่ โดยให้กรรมการมีวาระการดำรงตำแหน่งคราวละ ๒ ปี นับตั้งแต่วันที่คำสั่งแต่งตั้ง ซึ่งการแต่งตั้งกรรมการใหม่ต้องดำเนินการแต่งตั้งหรือเลือกตั้งให้แล้วเสร็จภายในสามสิบวันก่อนวันที่กรรมการครบวาระ ทั้งนี้ ได้ดำเนินการเลือกตั้งกรรมการผู้แทนลูกจ้างตามประกาศกรมสวัสดิการและคุ้มครองแรงงาน เรื่อง หลักเกณฑ์และวิธีการเลือกตั้งกรรมการผู้แทนลูกจ้างเรียบร้อยแล้ว นั้น

อาศัยอำนาจตามความในข้อ ๔ ของข้อบังคับคณะกรรมการการยางแห่งประเทศไทย ว่าด้วยการปฏิบัติหน้าที่ของผู้ว่าการ พ.ศ. ๒๕๕๙ ประกาศ ณ วันที่ ๒๒ เมษายน พ.ศ. ๒๕๕๙ ซึ่งแก้ไขเพิ่มเติมโดยข้อบังคับคณะกรรมการการยางแห่งประเทศไทย ว่าด้วยการปฏิบัติงานของผู้ว่าการ (ฉบับที่ ๒) พ.ศ. ๒๕๖๐ ประกาศ ณ วันที่ ๒๓ มีนาคม พ.ศ. ๒๕๖๐ ประกอบกับกฎกระทรวงกำหนดมาตรฐานในการบริหารและการจัดการด้านความปลอดภัย อาชีวอนามัย และสภาพแวดล้อมในการทำงาน พ.ศ. ๒๕๔๙ ข้อ ๒๓ (๒) จึงแต่งตั้งคณะกรรมการความปลอดภัย อาชีวอนามัย และสภาพแวดล้อมในการทำงาน การยางแห่งประเทศไทย สำนักงานใหญ่ ซึ่งได้มีการดำเนินการตามประกาศกรมสวัสดิการและคุ้มครองแรงงาน เรื่อง หลักเกณฑ์และวิธีการเลือกตั้งกรรมการผู้แทนลูกจ้างเรียบร้อยแล้ว ดังนี้

๑. คณะกรรมการความปลอดภัย อาชีวอนามัย และสภาพแวดล้อมในการทำงาน
การยางแห่งประเทศไทย สำนักงานใหญ่ จำนวน ๗ คน ประกอบด้วย

- | | |
|---|----------------------|
| ๑.๑ ผู้อำนวยการสำนักผู้ว่าการ | ประธานกรรมการ |
| ๑.๒ หัวหน้ากองบริหารพัสดุ ฝ่ายบริหารทรัพย์สิน | กรรมการผู้แทนนายจ้าง |
| ๑.๓ หัวหน้ากองทรัพย์สินทางปัญญาและพัฒนากฎหมาย
ฝ่ายกฎหมาย | กรรมการผู้แทนนายจ้าง |
| ๑.๔ นายชัยณรงค์ อุมาลี
บุคลากร ๖ ฝ่ายทรัพยากรมนุษย์ | กรรมการผู้แทนลูกจ้าง |
| ๑.๕ นายจักรพันธ์ นาคเสวต
นักวิเคราะห์นโยบายและแผน ๖ ฝ่ายยุทธศาสตร์องค์กร | กรรมการผู้แทนลูกจ้าง |
| ๑.๖ นางโสพิศ บุญชุม
พนักงานธุรการ ๕ สำนักผู้ว่าการ | กรรมการผู้แทนลูกจ้าง |

/๑.๗ หัวหน้ากอง ...

- ๒ -

๑.๗ หัวหน้ากองความปลอดภัยอาชีวอนามัยและแรงงานสัมพันธ์ กรรมการและเลขานุการ ฝ่ายทรัพยากรมนุษย์

๒. ให้คณะกรรมการความปลอดภัย อาชีวอนามัย และสภาพแวดล้อมในการทำงาน มีอำนาจหน้าที่ ดังนี้

๒.๑ พิจารณานโยบายและแผนงานด้านความปลอดภัยในการทำงาน รวมทั้งความปลอดภัยนอกงาน เพื่อป้องกันและลดอุบัติเหตุ การประสบอันตราย การเจ็บป่วยหรือการเกิดเหตุเดือดร้อน รำคาญ อันเนื่องมาจากการทำงาน หรือความปลอดภัยในการทำงานเสนอต่อผู้ว่าการการยางแห่งประเทศไทย

๒.๒ รายงานและเสนอแนะมาตรการหรือแนวทางปรับปรุงแก้ไขให้ถูกต้องตามกฎหมายเกี่ยวกับความปลอดภัยในการทำงาน และมาตรฐานความปลอดภัยในการทำงานต่อผู้ว่าการการยางแห่งประเทศไทย เพื่อความปลอดภัยในการทำงานของพนักงาน ลูกจ้าง ผู้รับเหมา และบุคคลภายนอกที่เข้ามาปฏิบัติงานหรือเข้ามาใช้บริการในสถานประกอบกิจการ

๒.๓ ส่งเสริม สนับสนุน กิจกรรมด้านความปลอดภัยในการทำงานของสถานประกอบกิจการ

๒.๔ พิจารณาข้อบังคับ และคู่มือความปลอดภัยในการทำงาน รวมทั้งมาตรฐานด้านความปลอดภัยในการทำงานของสถานประกอบกิจการเสนอต่อผู้ว่าการการยางแห่งประเทศไทย

๒.๕ สืบตรวจการปฏิบัติการด้านความปลอดภัยในการทำงาน และตรวจสอบสถิติการประสบอันตรายที่เกิดขึ้นในสถานประกอบกิจการอย่างน้อยเดือนละหนึ่งครั้ง

๒.๖ พิจารณาโครงการหรือแผนการฝึกอบรมเกี่ยวกับความปลอดภัยในการทำงาน โครงการหรือแผนการอบรมเกี่ยวกับบทบาทหน้าที่ความรับผิดชอบด้านความปลอดภัยของผู้บริหาร พนักงาน หัวหน้างาน ลูกจ้าง และบุคลากรทุกระดับเพื่อเสนอความเห็นต่อผู้ว่าการการยางแห่งประเทศไทย

๒.๗ วางระบบการรายงานสภาพการทำงานที่ไม่ปลอดภัยให้เป็นหน้าที่ของพนักงานทุกคนทุกระดับ

๒.๘ ติดตามความคืบหน้าเรื่องที่เสนอผู้ว่าการการยางแห่งประเทศไทย

๒.๙ รายงานผลการปฏิบัติงานประจำปี รวมทั้งระบุปัญหา อุปสรรค และข้อเสนอแนะในการปฏิบัติหน้าที่ของคณะกรรมการความปลอดภัย อาชีวอนามัย และสภาพแวดล้อมในการทำงาน เมื่อปฏิบัติหน้าที่ครบ ๑ ปี เพื่อเสนอต่อผู้ว่าการการยางแห่งประเทศไทย

๒.๑๐ ประเมินผลการดำเนินงานด้านความปลอดภัยในการทำงานของสถานประกอบกิจการ

๒.๑๑ ปฏิบัติงานด้านความปลอดภัยในการทำงานอื่น ๆ ตามที่ได้รับมอบหมาย

ทั้งนี้ให้คณะกรรมการความปลอดภัย อาชีวอนามัย และสภาพแวดล้อมในการทำงาน มีอำนาจแต่งตั้งอนุกรรมการชุดต่าง ๆ เพื่อดำเนินงานด้านความปลอดภัยในการทำงาน ได้ตามความเหมาะสม

๓. ให้คณะกรรมการความปลอดภัย อาชีวอนามัย และสภาพแวดล้อมในการทำงาน มีวาระการดำรงตำแหน่งคราวละ ๒ ปี นับแต่วันที่คำสั่งมีผลใช้บังคับ

ทั้งนี้ ตั้งแต่วันที่ ๑๑ พฤษภาคม พ.ศ. ๒๕๖๔ เป็นต้นไป

สั่ง ณ วันที่ ๕ เมษายน พ.ศ. ๒๕๖๔

(นายณกรณ์ ตรกรวิวัฒน์)

ผู้ว่าการการยางแห่งประเทศไทย



การยางแห่งประเทศไทย
Rubber Authority of Thailand

คำสั่งการยางแห่งประเทศไทย
ที่ ๑๗ / ๒๕๖๕

เรื่อง แต่งตั้งคณะกรรมการความปลอดภัย อาชีวอนามัย และสภาพแวดล้อมในการทำงาน
การยางแห่งประเทศไทย สำนักงานใหญ่ (ฉบับที่ ๒)

ตามคำสั่งการยางแห่งประเทศไทย ที่ ๑๒๓/๒๕๖๔ สั่ง ณ วันที่ ๙ เมษายน พ.ศ. ๒๕๖๔ เรื่อง แต่งตั้งคณะกรรมการความปลอดภัย อาชีวอนามัย และสภาพแวดล้อมในการทำงาน การยางแห่งประเทศไทย สำนักงานใหญ่ โดยให้กรรมการมีวาระการดำรงตำแหน่งคราวละ ๒ ปี นับแต่วันที่คำสั่งมีผลใช้บังคับ และคำสั่งการยางแห่งประเทศไทยที่ ๓๓๐/๒๕๖๔ สั่ง ณ วันที่ ๑๗ ธันวาคม พ.ศ. ๒๕๖๔ เรื่อง ปรับปรุงกรอบอัตรากำลังพนักงานและลูกจ้างของฝ่ายทรัพยากรมนุษย์ ฝ่ายเศรษฐกิจยาง ฝ่ายอุตสาหกรรมยาง และการยางแห่งประเทศไทยเขตภาคใต้ตอนล่าง โดยกำหนดกรอบอัตรากำลังใหม่ เพื่อให้เป็นไปตามระเบียบการยางแห่งประเทศไทย ว่าด้วยการแบ่งหน่วยงานของส่วนงาน พ.ศ. ๒๕๖๔ และบริหารอัตรากำลังที่มีอยู่ให้เกิดประโยชน์สูงสุด ซึ่งได้มีการปรับปรุงแก้ไขชื่อหน่วยงานจากเดิม กองความปลอดภัยอาชีวอนามัย และแรงงานสัมพันธ์ เป็น กองวินัยและแรงงานสัมพันธ์ นั้น

อาศัยอำนาจตามความในข้อ ๔ ของข้อบังคับคณะกรรมการการยางแห่งประเทศไทย ว่าด้วยการปฏิบัติหน้าที่ของผู้ว่าการ พ.ศ. ๒๕๕๙ ประกาศ ณ วันที่ ๒๒ เมษายน พ.ศ. ๒๕๕๙ ซึ่งแก้ไขเพิ่มเติมโดยข้อบังคับคณะกรรมการการยางแห่งประเทศไทย ว่าด้วยการปฏิบัติงานของผู้ว่าการ (ฉบับที่ ๒) พ.ศ. ๒๕๖๐ ประกาศ ณ วันที่ ๒๓ มีนาคม พ.ศ. ๒๕๖๐ ประกอบกับกฎกระทรวงกำหนดมาตรฐานในการบริหารและการจัดการด้านความปลอดภัย อาชีวอนามัย และสภาพแวดล้อมในการทำงาน พ.ศ. ๒๕๔๙ ข้อ ๒๓ (๒) จึงแต่งตั้งคณะกรรมการความปลอดภัย อาชีวอนามัย และสภาพแวดล้อมในการทำงาน การยางแห่งประเทศไทย สำนักงานใหญ่ (ฉบับที่ ๒) ดังนี้

- | | |
|--|----------------------|
| ๑) ผู้อำนวยการสำนักผู้ว่าการ | ประธานกรรมการ |
| ๒) หัวหน้ากองบริหารพัสดุ
ฝ่ายบริหารทรัพย์สิน | กรรมการผู้แทนนายจ้าง |
| ๓) หัวหน้ากองทรัพย์สินทางปัญญาและพัฒนากฎหมาย
ฝ่ายกฎหมาย | กรรมการผู้แทนนายจ้าง |
| ๔) นายชัยณรงค์ อุมาลี
บุคลากร ๖ ฝ่ายทรัพยากรมนุษย์ | กรรมการผู้แทนลูกจ้าง |
| ๕) นายจักรพันธ์ นาคเสวต
นักวิเคราะห์นโยบายและแผน ๖ ฝ่ายยุทธศาสตร์องค์กร | กรรมการผู้แทนลูกจ้าง |

/๖) นาง ...

- ๒ -

- | | |
|---|----------------------|
| ๖) นางโสพิศ บุญชุม
พนักงานธุรการ ๕ สำนักผู้ว่าการ | กรรมการผู้แทนลูกจ้าง |
| ๗) หัวหน้ากองวินัยและแรงงานสัมพันธ์
ฝ่ายทรัพยากรมนุษย์ | กรรมการและเลขานุการ |
- ทั้งนี้ ตั้งแต่บัดนี้เป็นต้นไป

สั่ง ณ วันที่ ๑๗ มกราคม พ.ศ. ๒๕๖๕



(นายณกรณ์ ตรรกวิรพัท)
ผู้ว่าการการยางแห่งประเทศไทย

ภาคผนวก ข.

แบบตรวจสอบความปลอดภัย การทดสอบและการบำรุงรักษา
ระบบป้องกันและระงับอัคคีภัย

แบบตรวจสอบความปลอดภัย
หน่วยงาน
สถานที่
ประจำเดือน

ลำดับที่	รายการ	วันเดือนปี	ปัญหาที่พบ		ปัญหาที่พบ	บริเวณที่ตรวจพบ	หมายเหตุ
			มี	ไม่มี			
1	อุปกรณ์ไฟฟ้า						
	หลอดไฟ						
	ปลั๊กไฟ ปลั๊กพ่วงไฟ สายไฟ						
	พัดลม แอร์ (มีการชำรุด/ผิดปกติ)						
	อุปกรณ์เครื่องใช้ไฟฟ้า ตู้เย็น กระจก น้ำร้อน ไมโครเวฟ						
	อื่น ๆ (โปรดระบุ))						
2	อุปกรณ์สำนักงาน						
	คอมพิวเตอร์ สายไฟ และ สายสัญญาณต่าง ๆ						
	เครื่องสำรองไฟ						
	เครื่องปริ้นเตอร์						
	เครื่องถ่ายเอกสาร						
	เครื่องโทรศัพท์ โทรสาร						
	อื่น ๆ (โปรดระบุ))						
3	อุปกรณ์ดับเพลิงในพื้นที่						
	สภาพถังดับเพลิง						
	ตู้สายฉีดน้ำดับเพลิง						
	หัวรับ-จ่ายน้ำดับเพลิง						
	อื่น ๆ (โปรดระบุ))						
ผู้รับผิดชอบ					ผู้รับรอง		
(.....)					(.....)		
วันเดือนปี					วันเดือนปี		

ภาคผนวก ค.

หมายเลขโทรศัพท์ติดต่อบุคลากรภายในและหน่วยงานภายนอก

หมายเลขโทรศัพท์ติดต่อ (หน่วย/ทีม)			
หน่วย/ทีม	ตำแหน่งตามแผนฯ	ชื่อ - สกุล	หมายเลขโทรศัพท์
	ผู้อำนวยการดับเพลิง (ผวก.ภยท.)	นายณกรณ์ ตรรกวิรพัท	(201,202,203) 082-082-6222
	รองผู้อำนวยการดับเพลิง	นายขจรจักษ์ณ์ นวลพรหมสกุล	11122, (206), 081-934-9337
	รองผู้อำนวยการดับเพลิง	นายกวีฉัตร ศิลปพิพัฒน์	11132, (210), 083-884-7777
	รองผู้อำนวยการดับเพลิง	นายสุทนต์ ต่างวิริยกุล	11142, (212) 081-935-2236
หน่วยประสานงาน	เลขา ผอ.ดับเพลิง , หัวหน้าหน่วยประสานงาน	1. นางรัตณี พินิจอักษร (ท.ภปร.)	10505, (144), 081-830-2884
	ผู้ช่วยเลขา ผอ.ดับเพลิง	2. นายธัญญากร เอ็งฉ้วน	10505, (145), 086-954-5911
	ผู้ช่วยเลขา ผอ.ดับเพลิง	3. นายชัยณรงค์ อุมาลี	10505, (347), 098-281-4445
	ผู้ช่วยเลขา ผอ.ดับเพลิง	4. นางสาวฐิตมาภรณ์ ศรีจันทร์	10505, (145), 089-520-5121
ทีมดับเพลิง	หัวหน้าทีมดับเพลิง	1. นายคชาจุร พาพันธ์	10505, (145), 090-197-8878
	เจ้าหน้าที่ดับเพลิงประจำชั้น (อาคาร 1 ชั้น 1)	1. นายชิตวีร์ ชัยศิริ 2. นายนพคุณ หอมประทุม (สำรอง)	12330, (151), 080-008-1212 12317, 087-388-9857
	เจ้าหน้าที่ดับเพลิงประจำชั้น (อาคาร 1 ชั้น 2)	1. นายอนุวัตร ปุ่สันจร 2. นายสุปัญญา นนทศิริ (สำรอง)	11005, 091-871-2610 11003, 095-652-6539
	เจ้าหน้าที่ดับเพลิงประจำชั้น (อาคาร 1 ชั้น 3)	1. นายชาญยุทธ์ มุมสุวรรณรักษ์ 2. นายประพันธ์ ช่อกระถิน (สำรอง)	10509, (347, 349), 081-495-9954 10507, (348), 086-907-8880
	เจ้าหน้าที่ดับเพลิงประจำชั้น (อาคาร 1 ชั้น 4)	1. นายพงศ์พัฒน์ จีพิมาย 2. นางสาวสิริญา สมศักดิ์ (สำรอง)	10902, (521), 082-452-8133 11206, (411), 082-803-5625
	เจ้าหน้าที่ดับเพลิงประจำชั้น (อาคาร 1 ชั้น 5 และ 6)	1. นายกวิน นิยมญาติ 2. นายธนภัทร์ เชื้อเพชร (สำรอง)	10902, (520), 087-550-5852 10310, (510), 085-348-8798
	เจ้าหน้าที่ดับเพลิงประจำชั้น (อาคาร 2 ชั้น 1)	1. นายเอกชัย รัตนคม 2. นายอัศวิน จินา (สำรอง)	10104, (121), 084-725-5638 10504, (146), 096-889-1013
	เจ้าหน้าที่ดับเพลิงประจำชั้น (อาคาร 2 ชั้น 2)	1. นายวิชา สิงห์ลือ 2. นายวชิรวิชัย ธนกิจธีรโรจน์ (สำรอง)	10308, (232), 095-635-2535 10305, (222), 087-973-8329
	เจ้าหน้าที่ดับเพลิงประจำชั้น (อาคาร 2 ชั้น 3)	1. นายศิริวัฒน์ วิวัฒน์วงศ์ธร 2. นายภัคพล ทรงบัณฑิตย์ (สำรอง)	10707, (331,332), 086-565-5152 10708, (327), 081-399-1926
	เจ้าหน้าที่ดับเพลิงประจำชั้น (อาคาร 50 ปี ชั้น 1 และ 2)	1. นายธนัท ลีละประเสริฐกุล 2. น.ส.จุลลักษ์ณ์ นาคบรรจง (สำรอง)	77, 091-499-5542 77, 064-597-4442
	เจ้าหน้าที่ดับเพลิงประจำชั้น (อาคาร 50 ปี ชั้น 3 และ 4)	1. นายธณัช สิงห์พันธ์ 2. นายสาณิตย์ แก้ววังสัน (สำรอง)	13001-13004, 085-046-3331 13001-13004, 097-251-6290
	เจ้าหน้าที่ดับเพลิงประจำชั้น (อาคาร 50 ปี ชั้น 5)	1. นายกมลภ รูปดีเหมาะ 2. บุญณรงค์ บุญเจริญ (สำรอง)	80004-80005, 063-359-4665 80004-80005, 064-027-5588
ทีมอพยพและตรวจ นับจำนวน	หัวหน้าทีมอพยพและตรวจนับ จำนวน	1. นายถนัทร อินทรกุล	10705, (313), 086-426-4565
	ผู้นำอพยพและตรวจนับจำนวน ประจำชั้น (อาคาร 1 ชั้น 1)	1. นายสรเวทย์ ราวรา 2. นายปฏิพัทธ์ เสนาบวร (สำรอง)	12313, 084-265-9466 12320, 086-962-4388
	ผู้นำอพยพและตรวจนับจำนวน ประจำชั้น (อาคาร 1 ชั้น 2)	1. นายสุชิน ดินตะชาติ 2. นายสิทธิชัย บุญมณี (สำรอง)	10803, (242), 091-849-1014 11003, 096-593-6651
	ผู้นำอพยพและตรวจนับจำนวน ประจำชั้น (อาคาร 1 ชั้น 3)	1. นายชนม์ โตะสกุล 2. นายทัศนัย ทรัพย์มี (สำรอง)	10605, (343), 084-878-2677 10604, (290), 081-981-0596

หมายเลขโทรศัพท์ติดต่อ (หน่วย/ทีม)			
หน่วย/ทีม	ตำแหน่งตามแผนฯ	ชื่อ - สกุล	หมายเลขโทรศัพท์
	ผู้อำนวยการและตรวจนับจำนวน ประจำชั้น (อาคาร 1 ชั้น 4)	1. น.ส.สินีนาก พรรณสันฐาน	11202, (411), 087-590-2128
		2. น.ส.โรจนา โยธินวิฑูรย์ (สำรอง)	11202, 411, 084-679-7130
	ผู้อำนวยการและตรวจนับจำนวน ประจำชั้น (อาคาร 1 ชั้น 5 และ 6)	1. นายกรเทพ สุจิรพาทิ	10310, (510), 094-149-5478
		2. นายกิติวุฒ ลิมนานท์ (สำรอง)	10902, (520), 089-771-6367
	ผู้อำนวยการและตรวจนับจำนวน ประจำชั้น (อาคาร 2 ชั้น 1)	1. น.ส.กิตติวรรณ พันธุ์ยุลา	10502, 141, 081-321-1794
		2. นายยงยุทธ ดวงตาแก้ว	10111, (114), 091-882-9096
		1. น.ส.แซ จันทร์ทอง (สำรอง)	10504, 146, 099-856-9974
		2. น.ส.จรียา สีสวย (สำรอง)	10111, (126), 095-460-9341
	ผู้อำนวยการและตรวจนับจำนวน ประจำชั้น (อาคาร 2 ชั้น 2)	1. น.ส.นงคัลักษณ์ แก้ววิเชียร	10302, (221), 097-245-9834
		2. นายณัฐชนน นพคุณขจร (สำรอง)	10308, (232), 061-529-1991
	ผู้อำนวยการและตรวจนับจำนวน ประจำชั้น (อาคาร 2 ชั้น 3)	1. นางณฤชล เกตุแก้ว	10704, (320), 087-264-5362
		2. น.ส.พิทยรัฐ ครอบหา	10506, (321), 061-993-6694
		1. นางสาวสุวิมล ปานเจริญ (สำรอง)	10710, (326), 062-668-4888
		2. นางยุพิน ชาญอาวุธ (สำรอง)	10709, 328, 065-358-7985
	ผู้อำนวยการและตรวจนับจำนวน ประจำชั้น (อาคาร 50 ปี ชั้น 1 และ 2)	1. น.ส.ไอลดา ชุ่มแจ่ม	02-886-0034, 099-494-5422
		2. น.ส.เบญจมาศ ศรีจันทร์ (สำรอง)	02-886-0034, 066-165-3644
	ผู้อำนวยการและตรวจนับจำนวน ประจำชั้น (อาคาร 50 ปี ชั้น 3 และ 4)	1. นางธัญญภัทร์ โกศลกลมมาศ	13001-13004, 083-179-9187
		2. น.ส.สุชาดา ทิพย์ประชาบาล (สำรอง)	13001-13004, 084-944-1450
ผู้อำนวยการและตรวจนับจำนวน ประจำชั้น (อาคาร 50 ปี ชั้น 5)	1. นายสมยศ เจียมวิจิตร	80004, 085-579-3452	
	2. น.ส.อารยา เสียงระฆัง (สำรอง)	80004, 093-681-0247	
ทีมค้นหา	หัวหน้าทีมค้นหา	1. นายเสี่ยววิทย์ ระดาชัย	10504, (147, 148), 083-747-0610
	เจ้าหน้าที่ค้นหา	2. นายธีรพล มีแสงเงิน	10504, (147, 148), 086-775-7995
	เจ้าหน้าที่ค้นหา	3. นายกิตติภพ ปิ่นเจริญ	80006, 089-260-0517
ทีมประชาสัมพันธ์	หัวหน้าทีมประชาสัมพันธ์	1. น.ส.ขวัญจิตร เนียมสาขา	10310, (510), 098-280-2470
	เจ้าหน้าที่ทีมประชาสัมพันธ์	2. น.ส.ณภัทร โรหิตรัตน์ะ	10310, (512), 089-936-1659
	เจ้าหน้าที่ทีมประชาสัมพันธ์	3. น.ส.มันชนารัตน์ ศิริประทุม	10310, (512), 086-689-7649
	เจ้าหน้าที่ทีมประชาสัมพันธ์	4. นายพลอยประภัสร์ แซ่โจ้ว	10310, (512), 083-288-9977
ทีมพยาบาล	หัวหน้าทีมพยาบาล	1. นายธัญกร เลิศวิริยะกุล	10606, (344), 061-694-2567
	เจ้าหน้าที่พยาบาล	2. น.ส.อรอุมา หनुปาน	10505, (145), 095-589-2536
	เจ้าหน้าที่พยาบาล	3. น.ส.ณัฐธินี อัครนิบุตร	10505, (145), 085-503-1008
	เจ้าหน้าที่พยาบาล	4. น.ส.รัชดา เสียงประโคน	80006, 091-012-7568
	เจ้าหน้าที่พยาบาล	5. น.ส.อังคณา เพาะนิยม	80006, 095-896-9454
หน่วยจัดหาและ สนับสนุน	หัวหน้าหน่วยจัดหาและสนับสนุน	นายชกฤทธิ์ เท็ชรศรีประสิทธิ์	10104, (119)
ทีมเคลื่อนที่ย้าย	หัวหน้าทีมเคลื่อนที่ย้าย	นายเทพสถิตย์ ดินสมุทร	10104, (121), 087-997-9992
	เจ้าหน้าที่เคลื่อนที่ย้าย	พนักงานควบคุมยานพาหนะ	10104, (122)
ทีมไฟฟ้า	หัวหน้าทีมไฟฟ้า	นายสุรศักดิ์ ปันใจโต	(121), 099-332-1485
	เจ้าหน้าที่ไฟฟ้า	นายประพนธ์ ตาลปิก	(121), 095-473-6086
	หัวหน้าทีมควบคุมการจราจร	นายชาติชาย สุขเจริญ	(121), 062-869-6501

หมายเลขโทรศัพท์ติดต่อ (หน่วย/ทีม)			
หน่วย/ทีม	ตำแหน่งตามแผนฯ	ชื่อ - สกุล	หมายเลขโทรศัพท์
ทีมควบคุม การจราจร	พนักงานรักษาความปลอดภัย		134 (ป้อมหน้า), 135 (ป้อมหลัง)
ทีมรักษาความปลอดภัย	หัวหน้าพนักงานรักษาความปลอดภัย	พลทหารสุวิทย์ กิรินทร์	134 (ป้อมหน้า), 135 (ป้อมหลัง) 088-605-6114
	พนักงานรักษาความปลอดภัย		
หัวหน้าในพื้นที่			
ผอ.ฝทส.	หัวหน้าในพื้นที่ (อาคาร 1 ชั้น 1)	น.ส.เพ็ญทิพย์ ศุภธีรเวทย์	12301, (150), 081-834-7837
ผอ.ฝพก.	หัวหน้าในพื้นที่ (อาคาร 1 ชั้น 2)	นายดิษฐเดช วัฒนาวร	10801, (240), 081-934-6707
ผอ.ฝยศ.	หัวหน้าในพื้นที่ (อาคาร 1 ชั้น 3)	น.ส.จตุพร สุขเกื้อ	10601, (340), 081-4985759
ผอ.ฝตส.	หัวหน้าในพื้นที่ (อาคาร 1 ชั้น 4)	นางศิรินาฏ สายสนั่น ณ ออยุธยา	11201, (410), 063-905-6120
ผอ.ฝกม.	หัวหน้าในพื้นที่ (อาคาร 1 ชั้น 5)	นายอนันต์ เพชรบูรณ์	10901, (520), 063-905-6096
ผอ.ฝทม.	หัวหน้าในพื้นที่ (อาคาร 2 ชั้น 1)	นายโกศล บุญคง	10501, (140), 081-832-9941
ผอ.ฝผว.	หัวหน้าในพื้นที่ (อาคาร 2 ชั้น 2)	นางศุภสุดา กาญจนรัตน์	10301, (220), 081-838-3429
ผอ.ฝกค.	หัวหน้าในพื้นที่ (อาคาร 2 ชั้น 3)	นางอำพัน ศรีกนก	10701, (310), 063-905-6097
ผจก.สอ.กยท.	หัวหน้าในพื้นที่ (อาคาร 50 ปี ชั้น 1 และ 2)	น.ส.สุมณฑา ประสงค์ศรี	293, 095-393-5979
ผจก.หน่วยธุรกิจ	หัวหน้าในพื้นที่ (อาคาร 50 ปี ชั้น 3 และ 4)	นางจรรย์ย์ หอมเกตุ	13001-13004, 086-756-3818
ผอ.ฝวย.	หัวหน้าในพื้นที่ (อาคาร 50 ปี ชั้น 5)	นายกฤษดา สังข์สิงห์	80005, 089-908-6931

หมายเลขโทรศัพท์ติดต่อหน่วยงานภายนอก	
หน่วยงาน	หมายเลขโทรศัพท์
สำนักป้องกันและบรรเทาสาธารณภัย กรุงเทพมหานคร	199
<u>กองปฏิบัติการดับเพลิง 4</u>	
สถานีดับเพลิงบางขุนนนท์	0-2424-3850-1
สถานีดับเพลิงธนบุรี	0-2465-3015-6
สถานีดับเพลิงตลิ่งชัน	0-2413-3738 , 0-2431-3739
แจ้งเหตุด่วนเหตุร้าย	191
สถานีตำรวจนครบาลบางขุนนนท์	0-2424-0541-3
สถานีตำรวจนครบาลตลิ่งชัน	0-2448-6360
กองปราบปราม	1195
ศูนย์ประสานงานฉุกเฉิน 24 ชม.	0-2226-4444
มูลนิธิป่อเต็กตึ๊ง	0-2226-4444-8
มูลนิธิร่วมกตัญญู	0-2751-0951-3
สถานีวิทยุ จส. 100	1137 , 0-2711-9151-8
สำนักงานเขตบางกอกน้อย	0-2424-0747
ศูนย์เอร์ว๊ณ (ในพื้นที่ กทม.)	1646
โรงพยาบาลธนบุรี 1	0-2411-0401-7 , 0-2412-0020
โรงพยาบาลธนบุรี 2	0-2488-3858
โรงพยาบาลเกษมราษฎร์ ประชาชื่น	0-2910-1600-48
โรงพยาบาลศิริราช	0-2419-7000
โรงพยาบาลศิริราช ปิยมหาราชการุณย์	0-2419-1000
การไฟฟ้านครหลวงเขตธนบุรี	0-2411-2401
ศูนย์บริการรับแจ้งไฟฟ้าขัดข้อง การไฟฟ้านครหลวง	1130
แจ้งการประปา น้ำไม่ไหล	1125
การประปานครหลวง (บางกอกน้อย)	0-2449-0011
กระทรวงเกษตรและสหกรณ์ (กษ.)	0-2281-5955

ภาคผนวก ง.

สีและสัญลักษณ์ธงนำทางอพยพหนีไฟ







สีและสัญลักษณ์ร่งนำทางอพยพหนีไฟ

๑. รูปแบบสัญลักษณ์และขนาดร่งนำทางอพยพหนีไฟ



๒. จุดติดตั้งและสีร่งนำทางอพยพหนีไฟ

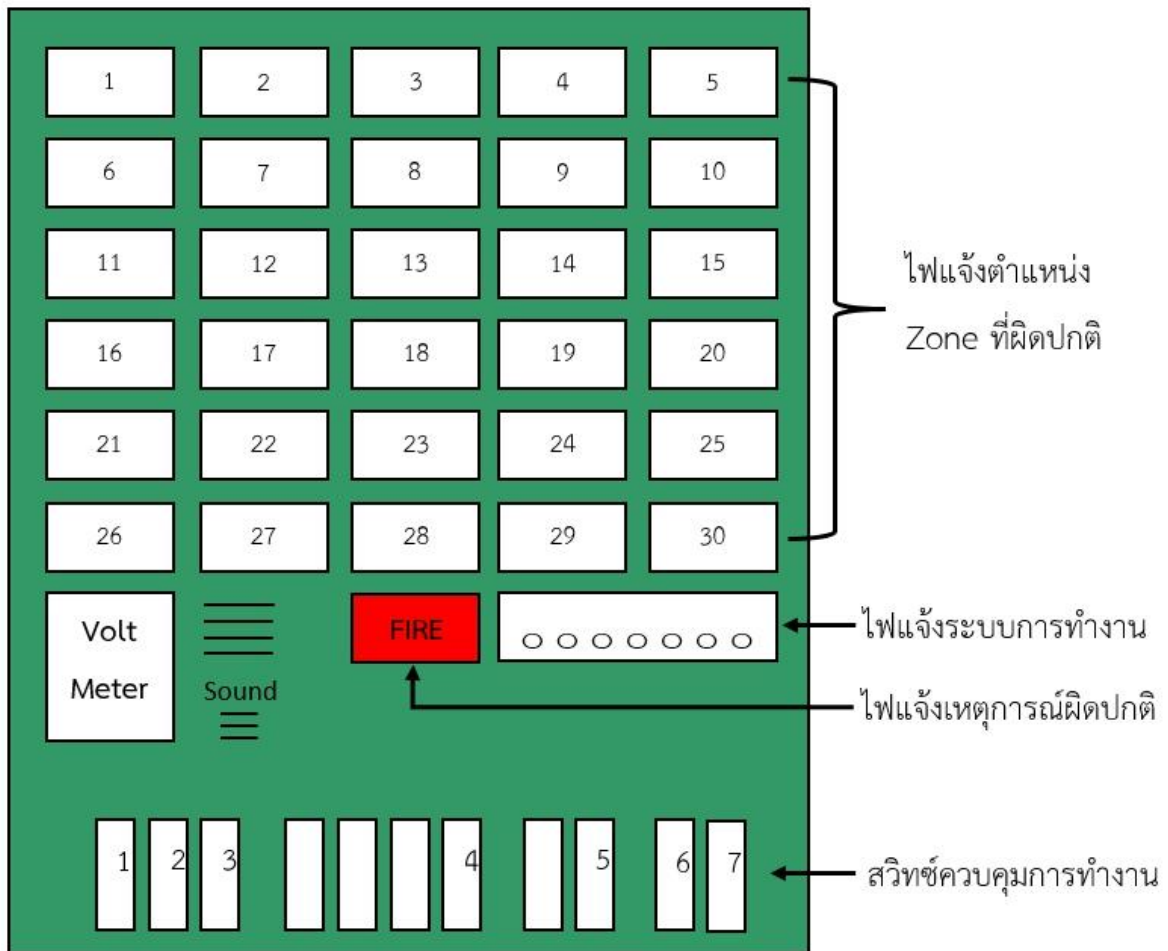
จุดติดตั้ง	ชั้น	สัญลักษณ์	สี
อาคาร ๑	๑		ส้มแสด
	๒		แดง
	๓		น้ำเงิน

จุดติดตั้ง	ชั้น	สัญลักษณ์	สี
	๔	 หน่วยงานอพยพหนีไฟ EMERGENCY LEADER อาคาร 1 ชั้น 4	ฟ้า
	๕	 หน่วยงานอพยพหนีไฟ EMERGENCY LEADER อาคาร 1 ชั้น 5	บานเย็น
อาคาร ๒	๑	 หน่วยงานอพยพหนีไฟ EMERGENCY LEADER อาคาร 2 ชั้น 1	เขียว
	๒	 หน่วยงานอพยพหนีไฟ EMERGENCY LEADER อาคาร 2 ชั้น 2	เทา
	๓	 หน่วยงานอพยพหนีไฟ EMERGENCY LEADER อาคาร 2 ชั้น 3	ม่วง
อาคาร ๕๐ ปี		 หน่วยงานอพยพหนีไฟ EMERGENCY LEADER อาคาร 50 ปี	เลือดหมู

ภาคผนวก จ.

คู่มือการใช้งานตู้ควบคุมระบบสัญญาณแจ้งเหตุเพลิงไหม้

คู่มือการใช้งานตู้ควบคุมระบบสัญญาณแจ้งเหตุเพลิงไหม้



การทำงานของระบบสัญญาณแจ้งเหตุเพลิงไหม้

ในกรณีที่เกิดเหตุเพลิงไหม้ขึ้นภายในอาคาร อุปกรณ์ Detector และอุปกรณ์แจ้งเหตุ จะตรวจสอบว่าเกิดเหตุเพลิงไหม้ขึ้น ซึ่งอุปกรณ์ที่ใช้ตรวจจับ ประกอบด้วย Heat Detector Smoke Detector และ Manual Station อุปกรณ์แจ้งเหตุจะส่งสัญญาณไปที่ตู้ Fire Alarm Control และจะมีไฟแสดงที่ตู้ Annunciator Fire Alarm System เจ้าหน้าที่ที่เกี่ยวข้อง จะขึ้นไปยังจุดที่เกิดเหตุเพื่อตรวจสอบว่าเกิดเหตุเพลิงไหม้ขึ้นจริงหรือไม่และทำการแก้ไข สถานการณ์ต่อไป ถ้าไม่เกิดเหตุช่างอาคารจะทำการ Reset ระบบ แต่หากเกิดเหตุเพลิงไหม้ในจุด ที่ได้รับสัญญาณแจ้งเหตุจริง การทำงานของระบบในขั้นต่อไปหลังจากที่อุปกรณ์ Detector จะจับสัญญาณได้แล้ว ระบบจะมีการหน่วงเวลาประมาณ 1 นาที และจะมีสัญญาณ Bell ดังขึ้น ทุกส่วนของอาคาร

ไฟแจ้งระบบการทำงาน (เฉพาะที่สำคัญ 4 ดวงแรก)

1. ไฟ AC
2. ไฟ Battery
3. ไฟแจ้งวงจรผิดปกติ
4. ไฟแจ้งเตือนการปิดระบบอัตโนมัติ

สวิตช์ควบคุมการทำงาน (เฉพาะที่ใช้งานในปัจจุบัน)

1. สวิตช์หยุดเสียงเตือน กรณีสายมีปัญหาหรืออุปกรณ์ถูกถอด
2. สวิตช์หยุดเสียงเตือน กรณีเกิดเหตุผิดปกติ
3. สวิตช์หยุดเสียงกระดิ่ง กรณีเกิดเหตุผิดปกติ
4. สวิตช์ตรวจสอบการทำงานของ Battery
5. สวิตช์สั่งให้กระดิ่งทำงานทันที
6. สวิตช์สำหรับการ Reset วงจรรับสัญญาณ Alarm
7. สวิตช์สำหรับการ Reset ระบบการทำงานทั้งระบบ

การตรวจสอบในสภาวะปกติ

1. ตรวจสอบไฟแจ้งระบบการทำงานเป็นประจำ
 - 1.1 หากไฟหมายเลข 1 ติด แสดงว่าระบบทำงานตามปกติ
 - 1.2 หากไฟหมายเลข 2 ติด แสดงว่าใช้ไฟจาก Battery ให้ตรวจสอบสวิตช์ไฟภายใน Breaker สายที่ต่อเข้าตู้ต้องอยู่ในสถานะ ON
 - 1.3 หากไฟหมายเลข 3 ติด แสดงว่ามีการปิดส่วนของระบบ ให้ตรวจสอบสวิตช์ควบคุมต้องอยู่ด้านบนทั้งหมด

การตรวจสอบในสภาวะผิดปกติ (มีการแจ้งเตือนจากระบบ)

1. ตรวจสอบไฟแจ้งตำแหน่ง Zone ผิดปกติ และไฟแจ้งเหตุการณ์ผิดปกติ
2. ในกรณีไฟแจ้งตำแหน่ง Zone ผิดปกติ แสดงว่าสายมีปัญหาหรืออุปกรณ์ถูกถอดให้ดำเนินการ ดังนี้
 - 2.1 โยกสวิตช์หมายเลข 1 ลง เพื่อทำการปิดเสียงเตือน

- 2.2 ตรวจสอบ Zone ผิดปกติ ว่ามีอุปกรณ์ตัวใดถูกถอดออกจากระบบ หากอุปกรณ์ครบ แสดงว่าอาจมีปัญหานुकัดสายไฟ ให้แจ้งบริษัทเพื่อเข้าทำการตรวจสอบ
 - 2.3 ในกรณีที่อุปกรณ์ถูกถอด ให้จัดหาอุปกรณ์ใส่เข้าตำแหน่งเดิม
 - 2.4 เมื่อแก้ไขปัญหาเรียบร้อยแล้ว ให้โยกสวิตช์กลับเข้าที่เดิม
 3. ในกรณีไฟติดทั้ง 2 ส่วน แสดงว่ามีเหตุการณ์ผิดปกติเกิดขึ้น ให้ดำเนินการ ดังนี้
 - 3.1 โยกสวิตช์หมายเลข 2 และ 3 ลง เพื่อทำการปิดเสียงเตือนและเสียงกระดิ่ง
 - 3.2 นำถังดับเพลิงเข้าไปในตำแหน่ง Zone ที่ผิดปกติ เพื่อระงับเหตุการณ์
 - 3.3 ในกรณีได้รับคำสั่งให้เปิดเสียงสัญญาณแจ้งเหตุ ให้โยกสวิตช์หมายเลข 5 ลง กระดิ่งจะทำงานทันที
 - 3.4 หากไม่มีเหตุการณ์ผิดปกติ ให้ดำเนินการ ดังนี้
 - 3.4.1 ตรวจสอบตัวกดแจ้งเตือนเหตุ หากมีการกดเล่น ให้ Reset
 - 3.4.2 ตรวจสอบตัวจับสัญญาณ หากมีไฟติดให้เปลี่ยนตัวจับสัญญาณ
 - 3.5 เมื่อแก้ไขปัญหาเรียบร้อยแล้วให้โยกสวิตช์กลับเข้าที่เดิม
- ข้อควรระวัง การปิดเสียงเตือนในขณะนี้ไม่ใช่เป็นการปิดระบบกระดิ่ง ด้วยเหตุนี้เมื่อถึงเวลาที่ตั้งหน่วงเสียงกระดิ่ง ระบบสัญญาณกระดิ่งจะทำงานทันที

ภาคผนวก ฉ.

ชุดสำหรับทีมฉุกเฉิน

ชุดสำหรับทีมฉุกเฉิน



ทีมค้นหา



ทีมพยาบาล



ทีมดับเพลิง



ทีมอพยพและตรวจนับจำนวน