



แผนป้องกันและระงับอัคคีภัย
ศูนย์เรียนรู้ยางพาราพัทลุง
ประจำปี ๒๕๖๓



คำนำ

ด้วยประกาศคณะกรรมการแรงงานรัฐวิสาหกิจสัมพันธ์ เรื่อง มาตรฐานขั้นต่ำของสภาพการจ้างในรัฐวิสาหกิจ (ฉบับที่ ๓) ข้อ ๕๕ ให้นายจ้างบริหาร จัดการ และดำเนินการด้านความปลอดภัย อาชีวอนามัย และสภาพแวดล้อมในการทำงานตามกฎหมายว่าด้วยความปลอดภัย อาชีวอนามัย และสภาพแวดล้อมในการทำงาน ซึ่งกระทรวงแรงงานได้ออกกฎกระทรวง กำหนดมาตรฐานในการบริหาร จัดการ และดำเนินการด้านความปลอดภัย อาชีวอนามัยและสภาพแวดล้อมในการทำงานตามกฎหมายว่าด้วยความปลอดภัย อาชีวอนามัย และสภาพแวดล้อมในการทำงานเกี่ยวกับการป้องกันและระงับอัคคีภัย พ.ศ. ๒๕๕๕ ข้อ ๔ กำหนดให้สถานประกอบกิจการที่มีลูกจ้างตั้งแต่สิบคนขึ้นไป ต้องจัดให้มีแผนป้องกันและระงับอัคคีภัย ประกอบด้วย การตรวจตรา การอบรม การรณรงค์ป้องกันอัคคีภัย การดับเพลิง การอพยพหนีไฟ และการบรรเทาทุกข์ ให้นายจ้างจัดแผนฯ ดังกล่าว ณ สถานประกอบกิจการพร้อมที่จะให้พนักงานตรวจความปลอดภัยตรวจสอบได้

ศูนย์เรียนรู้ยางพาราพัทลุง ตระหนักถึงความสำคัญเกี่ยวกับการเกิดอัคคีภัยที่จะเกิดขึ้นภายในองค์กร ซึ่งอัคคีภัยถือว่าเป็นสาธารณภัยประเภทหนึ่งที่สามารถเกิดขึ้นบ่อยครั้งและทวีความรุนแรงมากยิ่งขึ้น ก่อให้เกิดความสูญเสียต่อชีวิตและทรัพย์สิน โดยมีสาเหตุมาจากความประมาท ความรู้เท่าไม่ถึงการณ์ ขาดความรู้ความเข้าใจในการปฏิบัติตนในการป้องกันและระงับอัคคีภัย ฉะนั้น จึงได้จัดทำแผนป้องกันและระงับอัคคีภัย ศูนย์เรียนรู้ยางพัทลุง ขึ้น เพื่อวางมาตรการในการป้องกันและระงับอัคคีภัย โดยกำหนดให้มีการอบรมหลักสูตรการดับเพลิงขั้นต้น การฝึกซ้อมดับเพลิงและฝึกซ้อมอพยพหนีไฟให้กับบุคคลในหน่วยงาน รวมถึงการตรวจสอบดูแลวัสดุอุปกรณ์ดับเพลิงของหน่วยงานให้อยู่ในสภาพที่พร้อมใช้งาน ตามมาตรฐานที่กำหนดไว้ในกฎกระทรวงกำหนดมาตรฐานในการบริหาร จัดการ และดำเนินการด้านความปลอดภัย อาชีวอนามัยและสภาพแวดล้อมในการทำงานเกี่ยวกับการป้องกันและระงับอัคคีภัย พ.ศ. ๒๕๕๕ โดยให้บุคลากรทุกคนถือปฏิบัติตามที่กำหนดไว้ในแผนดังกล่าวอย่างเคร่งครัด และหวังเป็นอย่างยิ่งว่าแผนป้องกันและระงับอัคคีภัยนี้ จะเป็นประโยชน์กับบุคลากรในองค์กร หากเกิดเหตุอัคคีภัยบุคลากรจะสามารถช่วยเหลือตนเอง รวมทั้งบุคคลอื่นและทรัพย์สินของ ศูนย์เรียนรู้ยางพาราพัทลุง ให้อยู่ปลอดภัยได้

ศรย.พัทลุง

๒๒ กรกฎาคม ๒๕๖๓

สารบัญ

	หน้า
๑. หลักการและเหตุผล	๑
๒. วัตถุประสงค์	๒
๓. ขอบเขต	๒
๔. เอกสารอ้างอิง	๒
๕. ข้อมูลทั่วไป	๒
๖. แผนการป้องกันและระงับอัคคีภัย	๓
๖.๑ แผนก่อนเกิดเหตุ	๓
๖.๑.๑ แผนการตรวจตรา	๓
๖.๑.๒ แผนการอบรม	๕
๖.๑.๓ แผนการรณรงค์ป้องกันและระงับอัคคีภัย	๖
๖.๒ แผนขณะเกิดเหตุ	๗
๖.๒.๑ แผนดับเพลิง	๗
๖.๒.๒ แผนอพยพหนีไฟ	๑๖
๖.๓ แผนหลังเกิดเหตุ	๑๗
๖.๓.๑ แผนบรรเทาทุกข์หลังเกิดเหตุ	๑๗
๖.๓.๒ แผนปฏิรูปฟื้นฟู	๑๗
ภาคผนวก	
ก. หมายเลขโทรศัพท์ติดต่อติดต่อบุคลากรภายในและหน่วยงานภายนอก	๑๙

๑. หลักการและเหตุผล

การขาดการพัฒนาความรู้ ความเข้าใจในด้านความปลอดภัย อาชีวอนามัย และสภาพแวดล้อมในการทำงาน มักก่อให้เกิดอันตรายจนได้รับการบาดเจ็บ พิการ ทูพพลภาพ และเสียชีวิต โดยเฉพาะอย่างยิ่งการเกิดอัคคีภัยส่วนใหญ่มักเป็นผลมาจากความประมาท ไม่รอบคอบ ขาดการตรวจสอบระบบป้องกันและระงับอัคคีภัยต่างๆ ให้พร้อมใช้งานอย่างสม่ำเสมอ และความตระหนักในเรื่องความปลอดภัยจากอัคคีภัย ซึ่งการเกิดอัคคีภัยแต่ละครั้งสามารถสร้างความเสียหายและความสูญเสียต่อชีวิตและทรัพย์สินของบุคลากรและองค์กรอย่างมหาศาล ฉะนั้น ศูนย์เรียนรู้ยางพาราพัทลุง จึงได้ตระหนักถึงความสำคัญในเรื่องการป้องกันและระงับอัคคีภัย เนื่องจากมีบุคลากรและผู้มาติดต่อหน่วยงาน ตลอดจนมีวัสดุอุปกรณ์เครื่องมือเครื่องใช้สำนักงาน รวมถึงเอกสารต่างๆ ซึ่งเป็นแหล่งเชื้อเพลิงอย่างดี หากไม่มีการตรวจตรา ตรวจสอบ อย่างเคร่งครัด อาจเป็นสาเหตุที่ทำให้เกิดอัคคีภัยได้

ศูนย์เรียนรู้ยางพาราพัทลุง จึงได้จัดทำแผนป้องกันและระงับอัคคีภัยให้เป็นไปตามกฎกระทรวงกำหนดมาตรฐานในการบริหาร จัดการ และดำเนินการด้านความปลอดภัย อาชีวอนามัย และสภาพแวดล้อมในการทำงานเกี่ยวกับการป้องกันและระงับอัคคีภัย พ.ศ. ๒๕๕๕ ข้อ ๔ ซึ่งกำหนดให้สถานประกอบกิจการที่มีลูกจ้างตั้งแต่สิบคนขึ้นไป ต้องจัดให้มีแผนป้องกันและระงับอัคคีภัยในสถานประกอบกิจการ และจัดให้ลูกจ้างในสถานประกอบกิจการเข้ารับการฝึกอบรมหลักสูตรต่างๆ ประกอบด้วย การดับเพลิงขั้นต้น การปฐมพยาบาลเบื้องต้น การช่วยเหลือในกรณีฉุกเฉิน และการฝึกซ้อมดับเพลิงและฝึกซ้อมอพยพหนีไฟ อย่างน้อยปีละ ๑ ครั้ง เพื่อเป็นการเตรียมความพร้อมรองรับเหตุการณ์ฉุกเฉินที่อาจจะเกิดขึ้น เพื่อสามารถป้องกันและลดอัตราการสูญเสียที่อาจเกิดขึ้นได้

๒. วัตถุประสงค์

- ๒.๑ เพื่อเป็นการป้องกันการสูญเสียทั้งชีวิตและทรัพย์สินจากการเกิดอัคคีภัย
- ๒.๒ เพื่อให้บุคลากรในหน่วยงานและผู้มาติดต่อ เกิดความตระหนักและมีความพร้อมสามารถระงับเหตุรวมทั้งช่วยเหลือตนเองได้อย่างปลอดภัยเมื่อเกิดอัคคีภัย
- ๒.๓ เพื่อลดอัตราเสี่ยงต่อการเกิดอัคคีภัย
- ๒.๔ เพื่อให้เป็นไปตามกฎหมายกำหนด
- ๒.๕ เพื่อให้สามารถฟื้นฟูพื้นที่ที่เกิดเหตุให้กลับเข้าสู่ภาวะปกติได้โดยเร็ว
- ๒.๖ เพื่อสร้างความมั่นใจในเรื่องความปลอดภัยต่อบุคลากรและผู้มาติดต่อกับหน่วยงาน

๓. ขอบเขต

แผนป้องกันและระงับอัคคีภัย ศูนย์เรียนรู้ยางพาราพัทลุง ฉบับนี้ ใช้ในการป้องกันและระงับอัคคีภัยที่อาจจะเกิดขึ้นในบริเวณสถานที่ปฏิบัติงานของอาคาร ศูนย์เรียนรู้ยางพาราพัทลุง เท่านั้น โดยมีบุคลากรในหน่วยงานเป็นผู้รับผิดชอบในการดำเนินการตามแผนฯ ดังนี้

- ๓.๑ แผนก่อนเกิดเหตุ ประกอบด้วย แผนตรวจตรา แผนการอบรม แผนการรณรงค์ป้องกันและระงับอัคคีภัย
- ๓.๒ แผนขณะเกิดเหตุ ประกอบด้วย แผนดับเพลิง แผนอพยพหนีไฟ แผนบรรเทาทุกข์ขณะเกิดเหตุ
- ๓.๓ แผนหลังเกิดเหตุ ประกอบด้วย แผนบรรเทาทุกข์ แผนการปฏิบัติการฟื้นฟู

๔. เอกสารอ้างอิง

- ๔.๑ พระราชบัญญัติความปลอดภัย อาชีวอนามัย และสภาพแวดล้อมในการทำงาน พ.ศ. ๒๕๕๔
- ๔.๒ กฎกระทรวง กำหนดมาตรฐานในการบริหารและการจัดการด้านความปลอดภัย อาชีวอนามัย และสภาพแวดล้อมในการทำงาน พ.ศ. ๒๕๕๙
- ๔.๓ กฎกระทรวง กำหนดมาตรฐานในการบริหาร จัดการ และดำเนินการด้านความปลอดภัย อาชีวอนามัย และสภาพแวดล้อมในการทำงานเกี่ยวกับการป้องกันและระงับอัคคีภัย พ.ศ. ๒๕๕๕
- ๔.๔ กฎหมายอื่นๆ ที่เกี่ยวข้อง

๕. ข้อมูลทั่วไป

ที่ตั้ง ศูนย์เรียนรู้ยางพาราพัทลุง หมู่๗ ตำบลตะโหมด อำเภอตะโหมด จังหวัดพัทลุง
รหัสไปรษณีย์ ๙๓๑๖๐

๖. แผนการป้องกันและระงับอัคคีภัย

๖.๑ แผนก่อนเกิดเหตุ

๖.๑.๑ แผนการตรวจตรา

กำหนดให้ดำเนินการเฝ้าระวังป้องกันและสำรวจเพื่อค้นหาความเสี่ยงหรืออันตราย เบื้องต้นและความเรียบร้อยของอาคารสำนักงาน วัสดุ อุปกรณ์ เครื่องมือ เครื่องใช้ โดยมอบหมายหน้าที่ความรับผิดชอบให้กับเจ้าหน้าที่ความปลอดภัยในการทำงานระดับหัวหน้างานเป็นผู้ตรวจตราบริเวณพื้นที่ที่รับผิดชอบ และบริเวณพื้นที่ที่ปฏิบัติงานประจำ

๑) สำรวจค้นหาความเสี่ยงตามพื้นที่ต่างๆ ของอาคาร

อาคาร/สถานที่	สารเชื้อเพลิง/สารไวไฟ	จุดกำเนิดความร้อน/ จุดเสี่ยงที่อาจเกิดไฟ
อาคาร สำนักงาน/ห้องครัว/ห้องเก็บของ	เอกสาร, เฟอร์นิเจอร์, แก๊สหุงต้ม	ตู้ควบคุมระบบจ่ายไฟ จุดเชื่อมต่อไฟ เครื่องใช้ไฟฟ้า อุปกรณ์อิเล็กทรอนิกส์
อาคารเอนกประสงค์	เอกสาร, เฟอร์นิเจอร์	ตู้ควบคุมระบบจ่ายไฟ จุดเชื่อมต่อไฟ เครื่องใช้ไฟฟ้า อุปกรณ์อิเล็กทรอนิกส์
โรงจอดรถ	เชื้อเพลิงยานพาหนะ (กรณีรั่วไหล)	ตู้ควบคุมระบบจ่ายไฟ จุดเชื่อมต่อไฟ

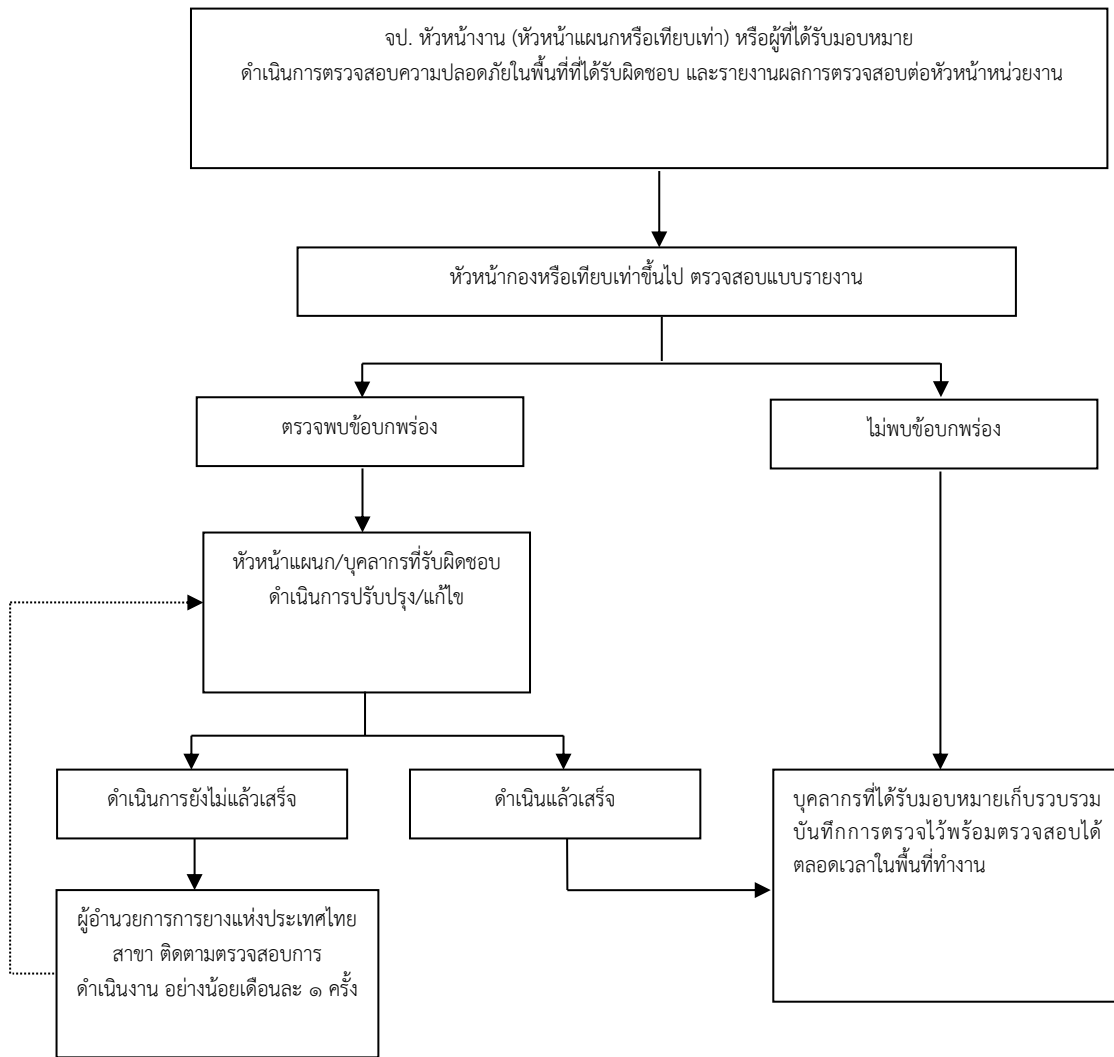
๒) การตรวจสอบระบบอุปกรณ์ประกอบของอาคาร เพื่อการป้องกันและระงับอัคคีภัย

รายการ	ความถี่การตรวจสอบ	ผู้รับผิดชอบ
การตรวจทดสอบประสิทธิภาพ ถังดับเพลิง	เดือนละ ๑ ครั้ง	หน่วยงานภายนอก

๓) การเตรียมความพร้อมเพื่อรองรับเหตุฉุกเฉิน

- ศูนย์อำนวยการดับเพลิง เป็นพื้นที่ที่มีความปลอดภัยจากจุดเกิดเหตุเพลิงไหม้ ซึ่งกำหนดไว้ ณ ศูนย์เรียนรู้ยางพาราพัทลุง
- จุดรวมพล มีความปลอดภัยห่างจากจุดเพลิงไหม้ และสามารถเคลื่อนย้ายไปสู่เส้นทางอพยพแนวราบต่างๆ ซึ่งกำหนดไว้ ณ บริเวณอาคารเอนกประสงค์ ศูนย์เรียนรู้ยางพาราพัทลุง
- ประตูที่ใช้ในเส้นทางหนีไฟภายในอาคาร กำหนดให้เป็นบริเวณด้านหน้าและด้านข้างอาคาร
- ตรวจเช็คความพร้อมสำหรับการอพยพ
- ต้องกำหนดทิศทางการจราจรภายในบริเวณ ศูนย์เรียนรู้ยางพาราพัทลุง
- จุดรับน้ำสำรอง ซึ่งกำหนดไว้บริเวณด้านหน้าอาคารการศูนย์เรียนรู้ยางพาราพัทลุง
- ตรวจสอบความพร้อมอุปกรณ์ดับเพลิงต่างๆ
- การติดต่อสื่อสาร เพื่อให้ทุกคนในหน่วยงาน ได้รับข่าวสารฉุกเฉินในทันที โดยระบบกล้องวงจรปิด เครื่องขยายเสียง วิทยุสื่อสาร ต้องพร้อมใช้งานตลอดเวลา
- ตรวจเช็คอุปกรณ์อิเล็กทรอนิกส์ อุปกรณ์ไฟฟ้า เครื่องใช้ไฟฟ้าของแต่ละพื้นที่
- จัดให้มีอุปกรณ์ป้องกันอันตรายส่วนบุคคลที่ใช้ในการดับเพลิงและการฝึกซ้อมดับเพลิงโดยเฉพาะเช่น ชุดคลุมดับเพลิง รองเท้าดับเพลิง ถุงมือดับเพลิง หมวกดับเพลิง ผ้าคลุมศีรษะ หน้ากากป้องกันความร้อนหรือควันพิษ เป็นต้น เพื่อให้ทีมดับเพลิงใช้ในการดับเพลิงเบื้องต้น

๔) ฟังขั้นตอนการตรวจสอบความปลอดภัยในภาวะปกติ



๖.๑.๒ แผนการอบรม

แผนการอบรมให้ความรู้แก่บุคลากรในหน่วยงานในเชิงการป้องกันและการปฏิบัติ เมื่อเกิดเหตุ ศูนย์เรียนรู้ยางพาราพัทลุง ตระหนักถึงความสำคัญในการป้องกันและลดความเสี่ยงด้านการเกิด อัคคีภัย จึงจำเป็นต้องวางแผนการอบรมเพื่อให้เป็นไปตามภาคบังคับที่กฎหมายกำหนด เพื่อให้บุคลากรใน หน่วยงานสามารถปฏิบัติงานได้อย่างปลอดภัยและมีความพร้อมต่อเหตุฉุกเฉิน ตามแผนการอบรม ดังนี้

ลำดับ	หลักสูตรฝึกอบรม	กลุ่มเป้าหมาย	ความถี่	ผู้รับผิดชอบ
๑	การดับเพลิงขั้นต้น	พนักงานและลูกจ้าง ไม่น้อยกว่าร้อยละ ๔๐ ของ จำนวนพนักงานและ ลูกจ้างทั้งหมด	อย่างน้อยปีละ ๑ ครั้ง	เจ้าหน้าที่ความปลอดภัยวิชาชีพ
๒	การฝึกซ้อมดับเพลิงและฝึกซ้อม อพยพหนีไฟ	พนักงานและลูกจ้างทั้งหมด	อย่างน้อยปีละ ๑ ครั้ง	
๓	ชี้แจงความรู้พื้นฐานและชี้แจง แผนการป้องกันและระงับอัคคีภัย	พนักงานและลูกจ้างทั้งหมด	อย่างน้อยปีละ ๑ ครั้ง	
๔	การปฐมพยาบาลเบื้องต้นและ การช่วยเหลือผู้ประสบภัยเมื่อเกิด เหตุอัคคีภัย	พนักงานและลูกจ้างทั้งหมด	อย่างน้อยปีละ ๑ ครั้ง	

๖.๑.๓ แผนการรณรงค์ป้องกันและระงับอัคคีภัย

แผนการรณรงค์ป้องกันและระงับอัคคีภัย เป็นการประชาสัมพันธ์เพื่อเสริมสร้าง
ความรู้ ความตระหนัก และส่งเสริมเรื่องการป้องกันและระงับอัคคีภัยให้เกิดขึ้นกับบุคลากรในหน่วยงานทุก
ระดับ โดยมีแผนการดำเนินการดังนี้

ลำดับ	เรื่อง/หัวข้อที่รณรงค์	รูปแบบรณรงค์	ผู้รับผิดชอบ
๑	สาเหตุการเกิดอัคคีภัย ความเสียหาย และผลกระทบที่เกิดขึ้น จากเหตุอัคคีภัย	สื่อสิ่งพิมพ์	ผ.จบท.ศูนย์ เรียนรู้ยางพา พัทลุง
๒	แนวทางการปฏิบัติเพื่อป้องกันการเกิดอัคคีภัย เช่น การ เตรียมพร้อมหนีไฟ การหนีไฟอย่างถูกต้อง เป็นต้น	สื่อสิ่งพิมพ์	ผ.จบท.ศูนย์ เรียนรู้ยางพา พัทลุง
๓	การปฐมพยาบาลเบื้องต้น สำหรับผู้บาดเจ็บจากไฟไหม้	สื่อสิ่งพิมพ์	ผ.จบท.ศูนย์ เรียนรู้ยางพา พัทลุง
๔	การปฏิบัติงานตามหลักกิจกรรม ๕ ส	สื่อสิ่งพิมพ์	ผ.จบท.ศูนย์ เรียนรู้ยางพา
๕	การรณรงค์ไม่สูบบุหรี่ในที่ทำงาน	สื่อสิ่งพิมพ์	ผ.จบท.ศูนย์ เรียนรู้ยางพา

๖.๒ แผนขณะเกิดเหตุ

๖.๒.๑ แผนดับเพลิง

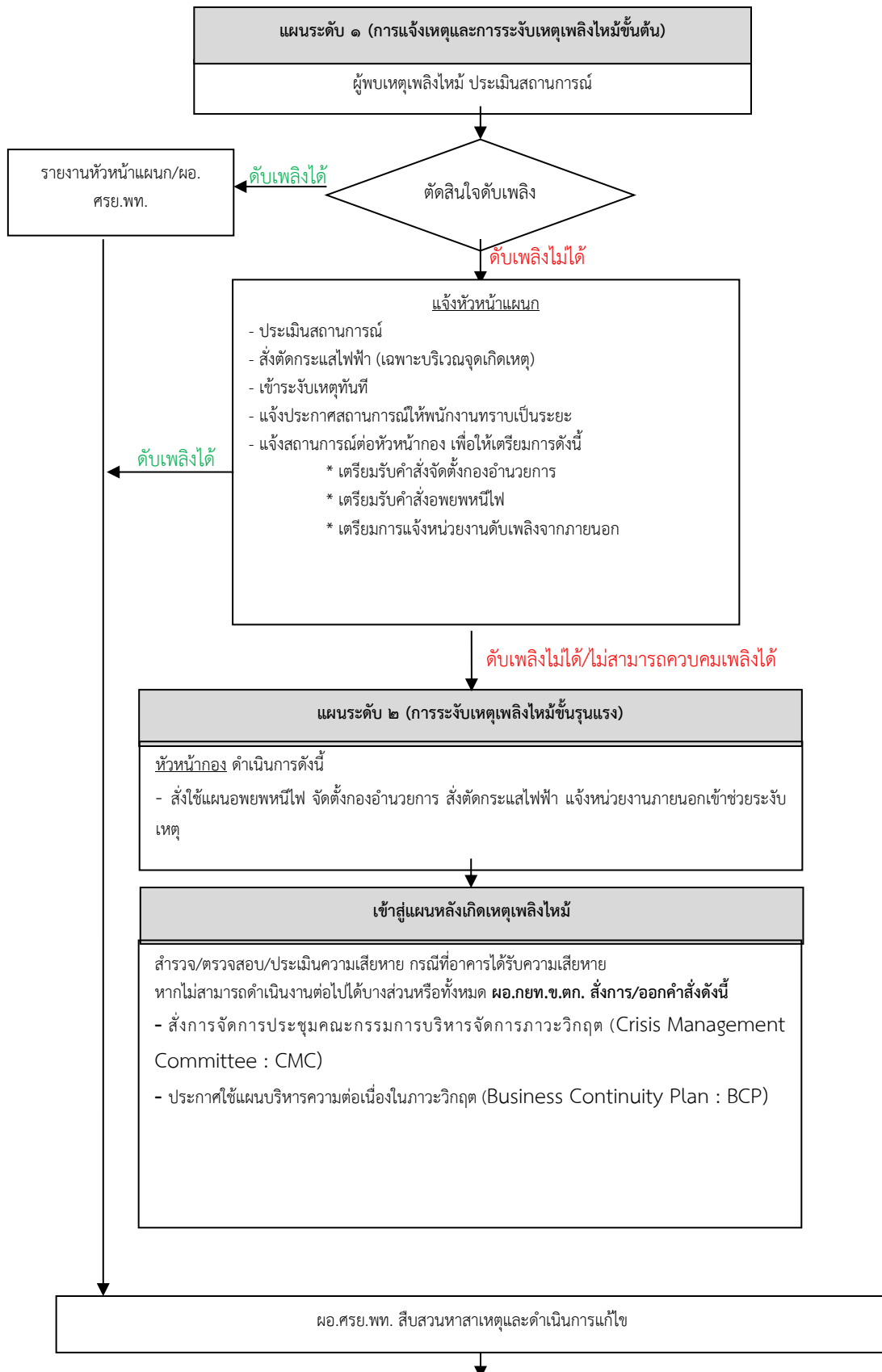
ศูนย์เรียนรู้ยางพาราพัทลุง กำหนดแผนการป้องกันและระงับอัคคีภัยโดยได้ระบุขั้นตอนการปฏิบัติและหน้าที่ของผู้รับผิดชอบ โดยแบ่งออกเป็น ๒ ระดับ ดังนี้

(๑) แผนระดับ ๑ (การแจ้งเหตุและการระงับเหตุเพลิงไหม้ขั้นต้น) เป็นแผนการแจ้งเหตุการณ์ระงับเหตุเพลิงไหม้ของบุคคลผู้พบเหตุ และการระงับเหตุเพลิงไหม้ขั้นต้นโดยทีมดับเพลิงของกองจัดการสวนยาง ๓

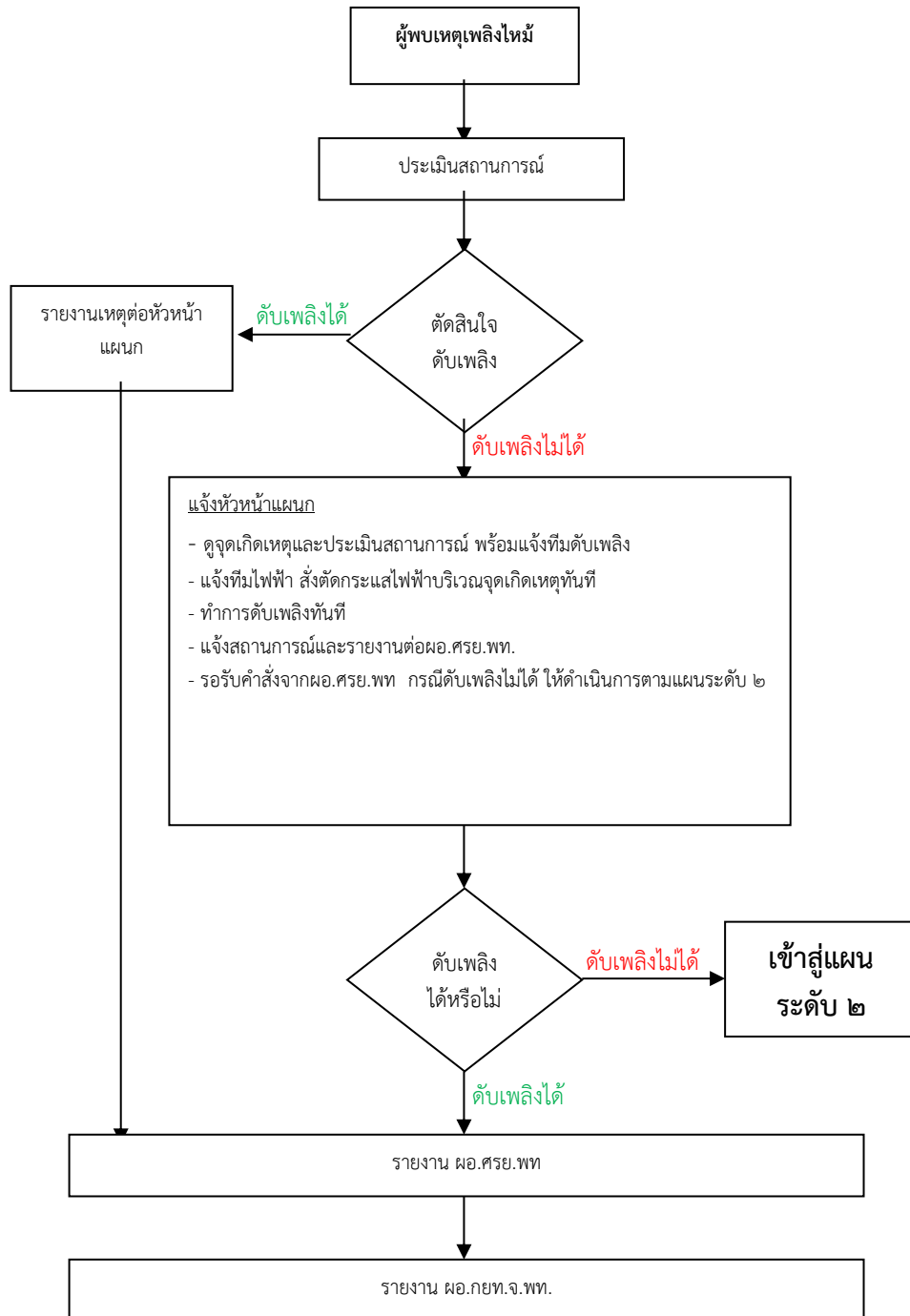
(๒) แผนระดับ ๒ (การระงับเหตุเพลิงไหม้ขั้นรุนแรง) เป็นแผนในการระงับเหตุเพลิงไหม้ขั้นรุนแรง โดยการขอความช่วยเหลือจากหน่วยงานภายนอก

ความสัมพันธ์ระหว่างแผนระดับ ๑ – ๒ ของศูนย์เรียนรู้ยางพาราพัทลุง แสดงดังผังต่อไปนี้

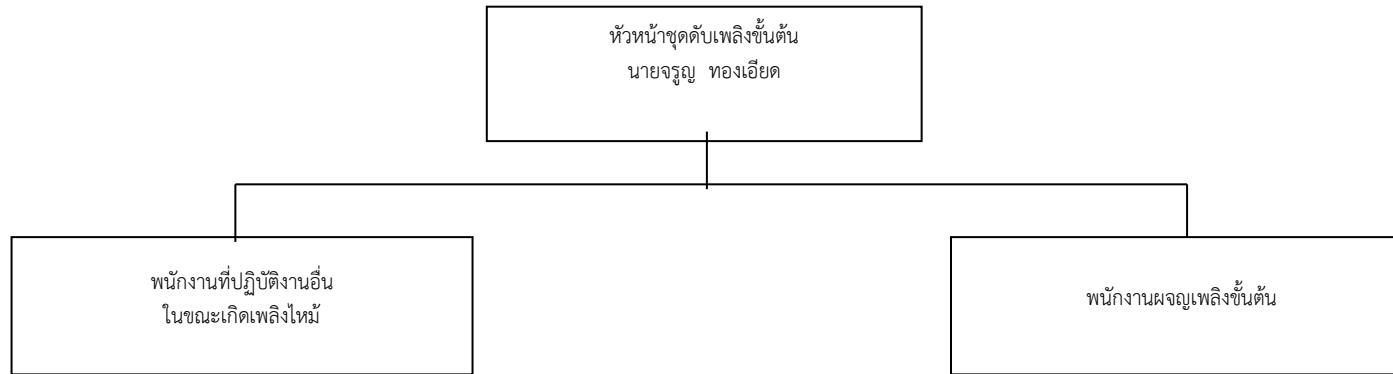
ขั้นตอนการปฏิบัติเมื่อเกิดเหตุเพลิงไหม้
ความสัมพันธ์ของแผนดับเพลิงระดับ ๑ - ๒ และแผนหลังเกิดเหตุเพลิงไหม้



รายงาน ผอ.กยท.จ. ทราบ
แผนระดับ ๑ (การแจ้งเหตุและการระงับเหตุเพลิงไหม้ขั้นต้น)



การกำหนดตัวบุคคลและหน้าที่เพื่อระงับเหตุเพลิงไหม้ขั้นต้น



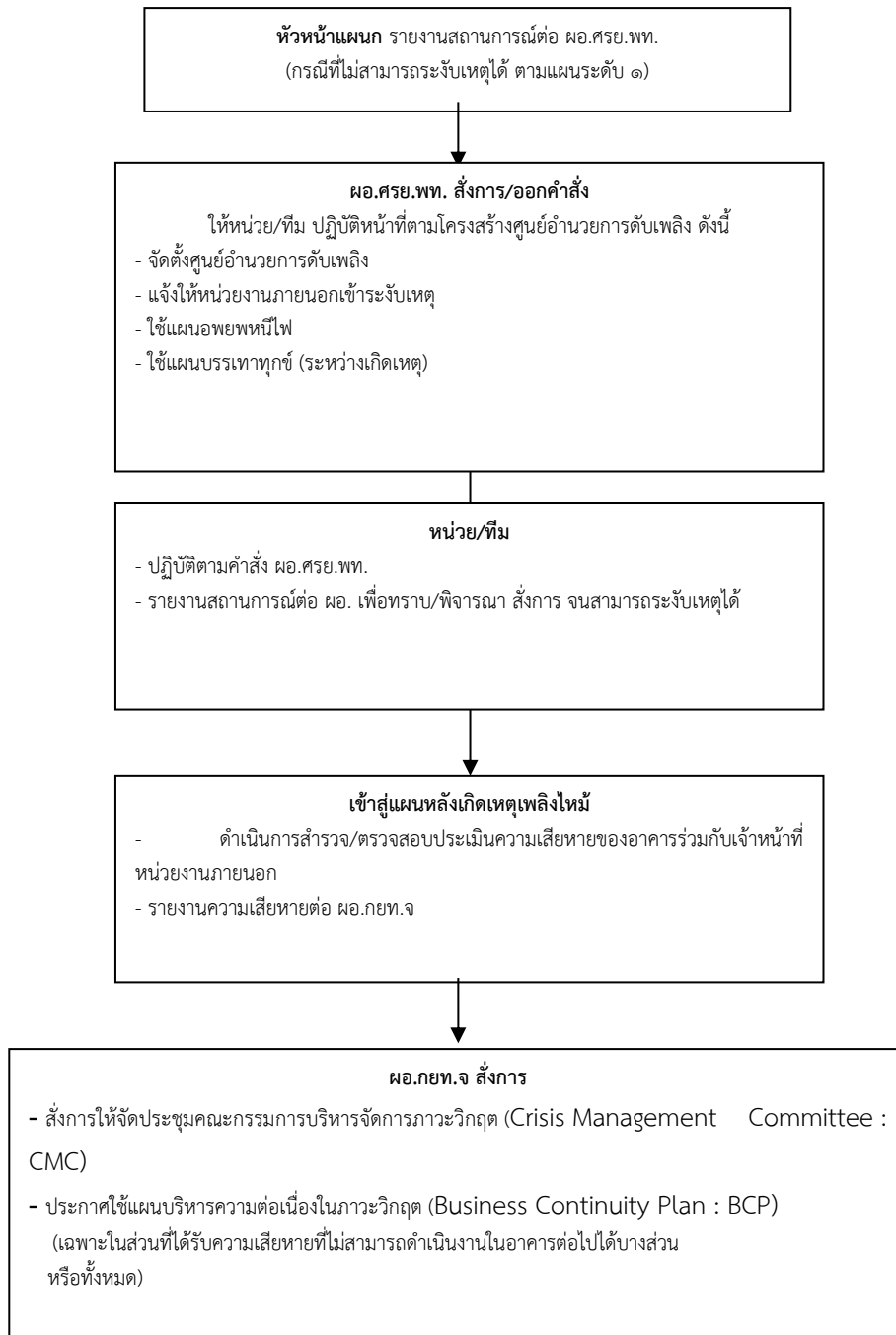
- ผู้รับผิดชอบ ๑. นางณัฐพิมล บรรจง
๒. นางนลินี นิลศิริ

- หน้าที่ ๑. เตรียมรับคำสั่งจัดตั้งกองอำนาจการ
๒. เตรียมรับคำสั่งอพยพหนีไฟ
๓. เตรียมการแจ้งทีมผจญเพลิงจากหน่วยงานภายนอก

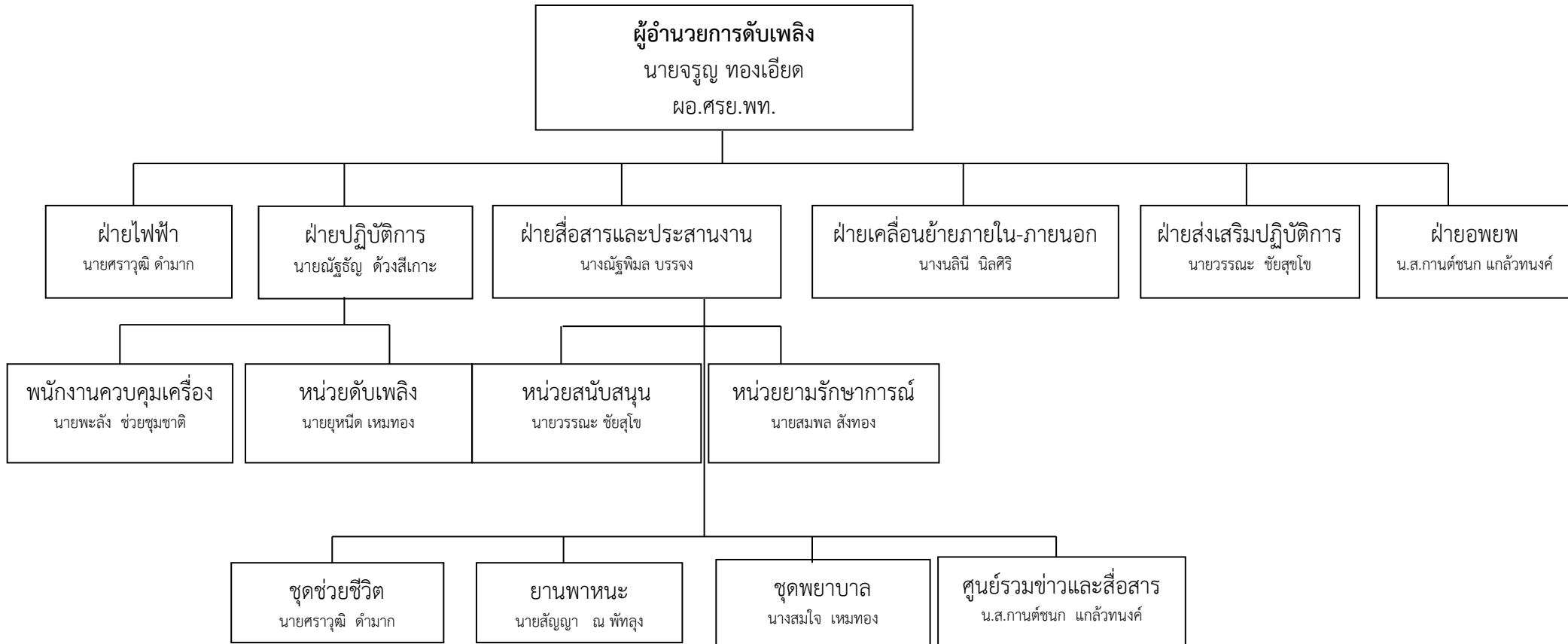
- ผู้รับผิดชอบ ๑. นายวรรณะ ชัยสุโข
๒. นายสมพล สังข์ทอง

- หน้าที่ ๑. เมื่อได้รับแจ้งเหตุจากบุคคลผู้พบเหตุ เร่งไปจุดเกิดเหตุเพื่อประเมินสถานการณ์
๒. ตัดกระแสไฟฟ้าเฉพาะบริเวณที่เกิดเหตุทันที
๓. เข้าทำการดับเพลิงทันที
๔. กรณีที่ดับเพลิงได้ ให้แจ้งหัวหน้าในพื้นที่ เพทอรายงานให้ผู้อำนาจการดับเพลิงทราบ

แผนระดับ ๒ (การระงับเหตุเพลิงไหม้ขั้นรุนแรง)



โครงสร้างหน่วยงานป้องกันและระงับอัคคีภัย เมื่อเกิดเหตุเพลิงไหม้ขั้นรุนแรง



หมายเหตุ

1. การปฏิบัติตามแผนปฏิบัติการเต็มรูปแบบนี้จะใช้เมื่อเกิดเพลิงไหม้อย่างรุนแรง
2. การเกิดเพลิงไหม้ภายในพื้นที่ต่างๆ เพียงเล็กน้อย ให้หัวหน้าแผนกดำเนินการสั่งการดับเพลิงตามแผนการปฏิบัติการเมื่อเกิดเพลิงไหม้ขั้นต้น และโทรศัพท์แจ้งศูนย์รวมข่าวและสื่อสาร หรือผู้อำนวยการดับเพลิง หรือเจ้าหน้าที่ความปลอดภัยวิชาชีพ

ผู้รับผิดชอบและหน้าที่ของผู้ปฏิบัติงาน
ตามโครงสร้างหน่วยงานป้องกันและระงับอัคคีภัย เมื่อเกิดเหตุเพลิงไหม้ขั้นรุนแรง

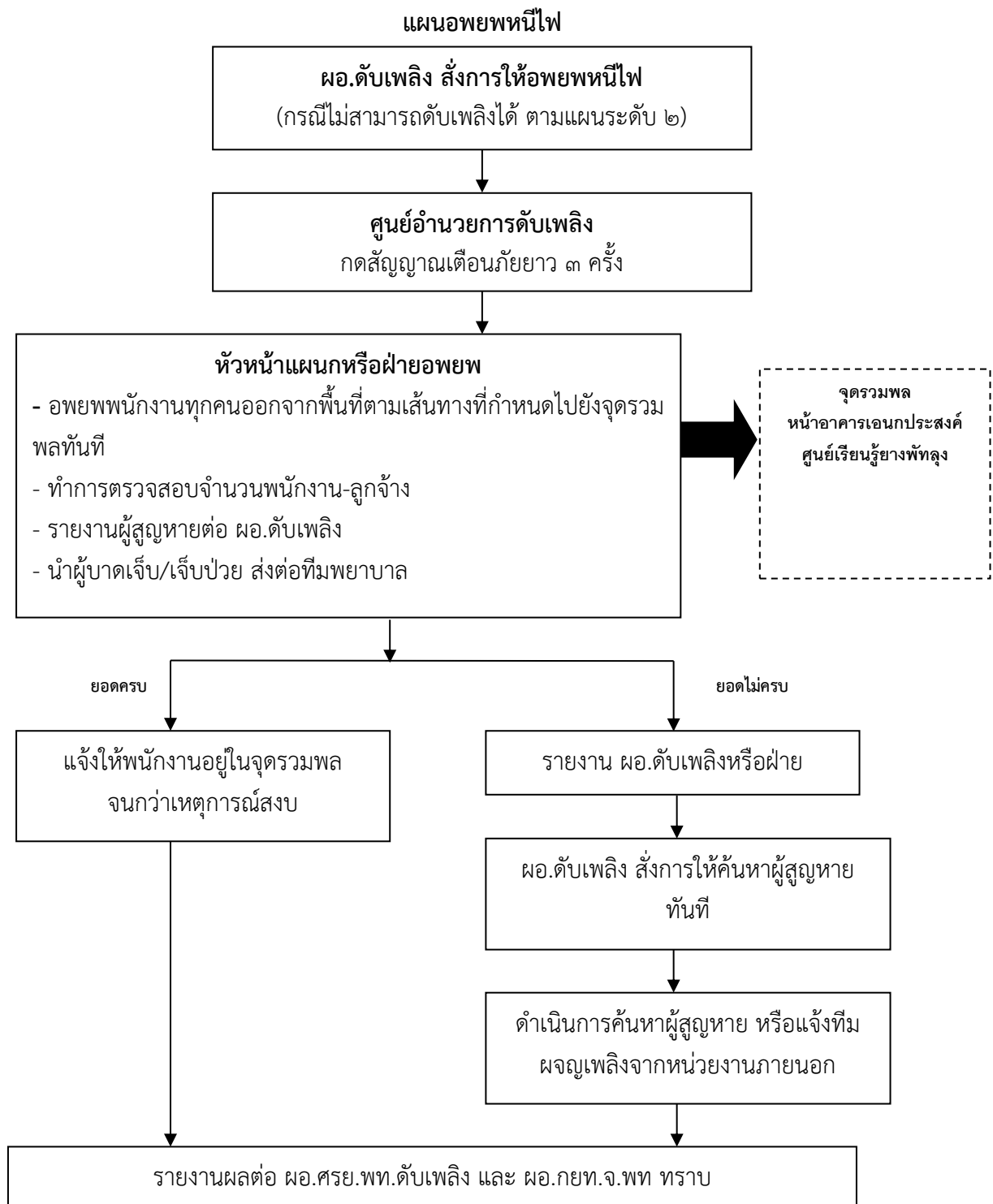
ตำแหน่ง	ผู้รับผิดชอบ	หน้าที่
ผู้อำนวยการดับเพลิง	นายจรูญ ทองเอียด ผอ.ศรย.พท.	<p>๑. อำนวยการและสั่งการให้ใช้แผนฉุกเฉินป้องกัน และระงับอัคคีภัย</p> <p>๒. มีอำนาจในการสั่งการและขอความร่วมมือให้บุคคลที่เกี่ยวข้องหรือพนักงานมาช่วยเหลือในการควบคุมอัคคีภัย</p> <p>๓. มีอำนาจในการสั่งการทุกฝ่าย ให้หยุดหรือปฏิบัติการในการต่อสู้ไฟหรือลดความรุนแรงของอัคคีภัย</p> <p>๔. สามารถสั่งการให้ติดต่อขอความช่วยเหลือจากภายนอก</p> <p>๕. รายงานผลการเกิดอัคคีภัยต่อ ผอ.กยท.จ. ทราบโดยเร็ว</p>
ฝ่ายไฟฟ้า	นายศรารุณี คำมาก	ให้รีบไปยังที่เกิดเหตุโดยเร็ว เพื่อรับคำสั่งในการตัดไฟจากหัวหน้าแผนกวิศวกรรมฯ
ฝ่ายปฏิบัติการ	นายณัฐธัญ ตัวสีเกาะ	<p>หัวหน้าฝ่ายปฏิบัติการให้ถือปฏิบัติดังนี้</p> <p>๑. เมื่อเกิดเพลิงไหม้ในพื้นที่ให้หัวหน้าฝ่ายปฏิบัติการแยกชุดปฏิบัติการออกเป็น ๒ ชุด</p>
พนักงานควบคุมเครื่อง	นายพะลัง ช่วยชุมชาติ	<p>๑.๑ ชุดควบคุมเครื่องจักร</p> <p>เมื่อเกิดเพลิงไหม้ในพื้นที่ใด ให้ชุดควบคุมเครื่องจักรทำการควบคุมเครื่องจักรให้ทำงานต่อไป จนกว่าจะได้รับคำสั่งให้หยุดเครื่องจากหัวหน้าฝ่ายปฏิบัติการ กรณีที่ไม่สามารถเดินเครื่องหรือได้รับคำสั่งให้หยุดเครื่อง ให้ชุดควบคุมเครื่องจักรไปช่วยทำ การดับเพลิง</p>
หน่วยดับเพลิง	นายยุหนัด เหมทอง	<p>๑.๒ ชุดดับเพลิง</p> <p>เมื่อเกิดเพลิงไหม้ในพื้นที่ตัวเองไม่ว่ามากหรือน้อย ชุดปฏิบัติการชุดนี้จะแยกตัวออกจาก การควบคุมเครื่องจักรออกทำการดับเพลิงโดยทันทีที่เกิดเพลิงไหม้ โดยไม่ต้องหยุดเครื่อง และให้ปฏิบัติการภายใต้คำสั่งของหัวหน้าฝ่ายปฏิบัติการในพื้นที่ ในการปฏิบัติ การหากจำเป็นขอความช่วยเหลือจากหน่วยอื่นให้หัวหน้าฝ่ายปฏิบัติการสั่งดำเนินการ</p>

ตำแหน่ง	ผู้รับผิดชอบ	หน้าที่
ฝ่ายสื่อสารและ ประสานงาน	นางณัฐพิมล บรรจง	<p>๑. คอยช่วยเหลือ ประสานงานกับ ผู้อำนวยการดับเพลิง หน่วยสนับสนุนและ ยามรักษาการณ์</p> <p>๒. คอยรับ-ส่งคำสั่งจากผู้อำนวยการดับเพลิง ยามรักษาการณ์และผู้ที่เกี่ยวข้อง</p> <p>๓. ส่งการแทนผู้อำนวยการดับเพลิง ในกรณีที่ ผู้อำนวยการดับเพลิงมอบหมาย</p>
ยานพาหนะ	นายสัญญา ณ พัทลุง	นำรถไปที่จุดเกิดเหตุเพื่อรับคำสั่งจากหัวหน้า ฝ่ายสื่อสารและประสานงาน ในการขนย้าย อุปกรณ์ดับเพลิง และจัดหาน้ำดื่ม
ชุดพยาบาล	นางสมใจ เหมทอง	<p>๑. เมื่อทราบเหตุเพลิงไหม้ ให้รีบไปที่เกิดเหตุ พร้อมอุปกรณ์ปฐมพยาบาล</p> <p>๒. รายงานตัวต่อหัวหน้าฝ่ายสื่อสารและ ประสานงาน และรอรับคำสั่งในการช่วยเหลือ ผู้บาดเจ็บ</p>
ศูนย์รวมข่าวและสื่อสาร	น.ส.กานต์ชนก แก้วทงศ์	<p>๑. ทันทีที่ทราบเหตุเพลิงไหม้ ให้ศูนย์รวมข่าว ตรวจสอบจากพื้นที่เกิดเพลิงไหม้โดยละเอียด จากหัวหน้าแผนกปฏิบัติการในพื้นที่เกิดเพลิง ไหม้ เมื่อทราบจุดแล้วให้แจ้งข่าว</p> <p>๒. ให้ศูนย์คอยติดตามข่าวการเกิดเพลิงไหม้ จาก</p> <ul style="list-style-type: none"> - หัวหน้าหน่วยดับเพลิง - เจ้าหน้าที่ความปลอดภัยวิชาชีพ <p>๓. ติดต่อขอความช่วยเหลือจากภายนอก เมื่อ ได้รับคำสั่งจากผู้อำนวยการดับเพลิงหรือ เจ้าหน้าที่ความปลอดภัยวิชาชีพ</p> <p>๔. หลังจากเพลิงสงบแล้ว ให้แจ้งข่าวอีกครั้ง</p>
หน่วยยามรักษาการณ์	นายสมพล สังทอง	<p>๑. ให้รีบไปยังจุดเกิดเหตุ คอยรับคำสั่งจาก ผู้อำนวยการดับเพลิงและหัวหน้าฝ่าย ประสานงาน</p> <p>๒. ป้องกันมิให้บุคคลภายนอกที่ไม่มีหน้าที่ เกี่ยวข้องเข้าก่อนได้รับอนุญาต</p> <p>๓. ควบคุมป้องกันทรัพย์สินเสียหายเคลื่อน ย้ายนำมาเก็บไว้</p>

ตำแหน่ง	ผู้รับผิดชอบ	หน้าที่
ฝ่ายเคลื่อนย้ายภายใน ภายนอก	นางนลินี นิลศิริ	<p>๑. ให้รับผิดชอบในการกำหนดจุดปลอดภัย อัคคีภัยในการเก็บวัสดุครุภัณฑ์</p> <p>๒. อำนวยความสะดวกในการเคลื่อนย้ายและ ขนส่งวัสดุครุภัณฑ์</p> <p>๓. จัดยานพาหนะและอุปกรณ์ขนย้าย</p>
ฝ่ายส่งเสริมปฏิบัติการ	นายวรรณะ ชัยสุขโข	<p>๑. ให้แจ้งขอความช่วยเหลือจากหน่วย ดับเพลิงภายนอก</p> <p>๒. พนักงานที่ทราบเหตุเพลิงไหม้และต้องการ เข้ามาช่วยเหลือดับเพลิง ให้รายงานตัวต่อ ผู้อำนวยการดับเพลิง เพื่อทำการแบ่งเป็นชุด ช่วยเหลือส่งเสริมการปฏิบัติงาน</p> <p>๓. คอยรับคำสั่งจากผู้อำนวยการดับเพลิง ให้ คอยอยู่บริเวณที่เกิดเพลิงไหม้</p>
ฝ่ายอพยพ	น.ส.กานต์ชนก แก้วทงค์	เคลื่อนย้ายบุคคลมายังจุดรวมพล บริเวณ สนามหญ้า ช้างป้อมยาม

๖.๒.๒ แผนอพยพหนีไฟ (ตามแผนระดับ ๒)

แผนการอพยพหนีไฟ จัดทำขึ้นเพื่อความปลอดภัยในชีวิตและทรัพย์สินของพนักงานและหน่วยงาน ในกรณีเกิดเหตุอัคคีภัยที่ไม่สามารถควบคุมได้โดยมีการกำหนดสัญญาณเสียงแจ้งเตือน สัญญาณเสียงอพยพหนีไฟ เส้นทางอพยพหนีไฟ จุดรวมพล จุดรักษาพยาบาลขั้นต้น ทีมค้นหาและช่วยเหลือผู้ประสบภัย ไว้ล่วงหน้าโดยมีรูปแบบปฏิบัติ ดังนี้



๖.๓ แผนหลังเกิดเหตุ

๖.๓.๑ แผนบรรเทาทุกข์หลังเกิดเหตุ

แผนการบรรเทาทุกข์มีวัตถุประสงค์ในการจัดทำขึ้นเพื่อช่วยเหลือพนักงานผู้ประสบภัยหลังจากเหตุการณ์เพลิงไหม้ผ่านพ้นเข้าสู่ภาวะปกติ และอำนวยความสะดวกในการประสานงานกับหน่วยงานต่างๆ ของทางราชการ

ที่	หน้าที่รับผิดชอบ	ผู้รับผิดชอบ
๑	การประสานงานกับหน่วยงานราชการหรือเอกชน	๑. ผอ.ศรย.พท ๒. หัวหน้าแผนกทุกแผนก
๒	การสำรวจความเสียหาย	๑. หัวหน้าแผนกธุรการและพัสดุ ๒. หัวหน้าแผนกทุกแผนก
๓	การรายงานตัวของเจ้าหน้าที่ทุกฝ่าย	หัวหน้าแผนกธุรการและพัสดุ
๔	การประเมินความเสียหาย ผลการปฏิบัติและรายงานสถานการณ์เพลิงไหม้	๑. ผอ.ศรย.พท. ๒. หัวหน้าแผนกทุกแผนก
๕	การช่วยเหลือสงเคราะห์ผู้ประสบภัย	หัวหน้าแผนกธุรการและพัสดุ
๖	การปรับปรุงแก้ไขปัญหาเฉพาะหน้าเพื่อให้ธุรกิจสามารถดำเนินการได้โดยเร็วที่สุด	๑. ผอ.ศรย.พท. ๒. หัวหน้าแผนกทุกแผนก

๖.๓.๒. แผนปฏิรูปฟื้นฟู

แผนปฏิรูปและฟื้นฟู คือ การนำรายงานสรุปผลจากการประเมินปัญหาทุกด้านจากสถานการณ์จริงมาปรับปรุงภายหลังจากการดำเนินการตามแผนการป้องกันและระงับอัคคีภัย (ก่อนเกิดเหตุและขณะเกิดเหตุ) รวมถึงแผนบรรเทาทุกข์ โดยได้มีการจัดตั้งทีมงานเร่งดำเนินการปฏิรูปฟื้นฟูพนักงาน ลูกจ้าง และสิ่งต่างๆ ที่ได้รับความเสียหายให้สามารถดำเนินธุรกิจต่อไปได้อย่างรวดเร็ว นอกจากนี้ ยังมีโครงการเพื่อร่วมกับแผนปฏิรูปอีก ได้แก่

- โครงการประชาสัมพันธ์ สาเหตุการเกิดอัคคีภัยและแนวทางการป้องกันในรูปแบบต่างๆ
- โครงการปรับปรุงซ่อมแซมและสรรหาสิ่งสูญเสียให้กลับคืนสภาพปกติ
- โครงการสงเคราะห์ผู้ป่วย

และการปรับแผนฉุกเฉิน ป้องกัน และระงับอัคคีภัยให้เหมาะสมยิ่งขึ้น

การปฏิรูปและฟื้นฟู	ผู้รับผิดชอบ
การสงเคราะห์ผู้ป่วย พนักงานที่ได้รับบาดเจ็บ ครอบครัวผู้เสียชีวิต	๑. ผอ.ศรย.พท. ๒. หัวหน้าแผนกบริหารทั่วไป
การปรับปรุงซ่อมแซมและสรรหาสิ่งท่สูญเสีให้กลับสู่สภาพปกติ สถานที่เกิดเหตุ ตัวอาคารที่ได้รับความเสียหาย	๑. ผอ.ศรย.พท. ๒. หัวหน้าแผนกทุกแผนก
การประชาสัมพันธ์สาเหตุการเกิดและแนวทางป้องกันเอกสารสำคัญต่างๆ	๑. ผอ.ศรย.พท. ๒. หัวหน้าแผนกทุกแผนก

ภาคผนวก ก.

หมายเลขโทรศัพท์ติดต่อบุคลากรภายในและหน่วยงานภายนอก

หมายเลขโทรศัพท์ติดต่อทีม

ลำดับ	ชื่อ - นามสกุล	หมายเลขโทรศัพท์	หมายเหตุ
1.	นายจรูญ ทองเอียด	098-7295393	
2.	นายณัฐธัญ ต้วงสีเกาะ	093-7201595	
3.	นางณัฐพิมล บรรจง	095-4407568	
4.	นายวรรณะ ชัยสุขโข	084-5278017	
5.	นายพะลัง ช่วยชุมชาติ	087-2987991	
6.	นางนลินี นิลศิริ	084-5974990	
7.	นางสาวกานต์ชนก แก้วทงค์	096-8851705	
8.	นายสมพล สังทอง	0862842131	
9.	นายสัญญา ณ พัทลุง	097-1179831	
10.	นายศราวุฒิ ดำมาก	088-3946187	
11.	นายยุหนิด เหมทอง	089-5997889	
12.	นางสมใจ เหมทอง	062-2278083	

หมายเลขโทรศัพท์ติดต่อหน่วยงานภายนอก

ลำดับ	ชื่อ - นามสกุล	หมายเลขโทรศัพท์	หมายเหตุ
1.	เทศบาลตำบลตะโหมด	074-632288	
2.	สถานีตำรวจตะโหมด	074-695144	
3.	การไฟฟ้าอำเภอตะโหมด	074-695774	
5.	การประปา	074-613167	
6.	โรงพยาบาลตะโหมด	074-611651	
7.	แจ้งเหตุด่วนเหตุร้าย	191	
8.	แจ้งอุบัติเหตุ	1669	

แผนป้องกันและระงับอัคคีภัย
ศูนย์เรียนรู้ยางพาราพัทลุง