



แผนป้องกันและระงับอัคคีภัย
สำนักงานตลาดกลางยางพาราจังหวัดสุราษฎร์ธานี
ฝ่ายวิจัยและพัฒนาเศรษฐกิจยาง
การยางแห่งประเทศไทย
ประจำปี พ.ศ. ๒๕๖๓



คำนำ

ด้วยประกาศคณะกรรมการแรงงานรัฐวิสาหกิจสัมพันธ์ เรื่อง มาตรฐานขั้นต่ำของสภาพการจ้างในรัฐวิสาหกิจ (ฉบับที่ ๓ กำหนดให้นายจ้างบริหาร จัดการ และดำเนินการด้านความปลอดภัยอาชีวอนามัย และสภาพแวดล้อมในการทำงานตามกฎหมายว่าด้วยความปลอดภัย อาชีวอนามัย และสภาพแวดล้อมในการทำงาน ซึ่งพระราชบัญญัติความปลอดภัย อาชีวอนามัย และสภาพแวดล้อมในการทำงาน พ.ศ. ๒๕๕๔ มาตรา ๘ ให้นายจ้างบริหาร จัดการ และดำเนินการด้านความปลอดภัย อาชีวอนามัย และสภาพแวดล้อมในการทำงานให้เป็นไปตามมาตรฐานที่กำหนดในกฎกระทรวง โดยมีวัตถุประสงค์เพื่อประโยชน์ในการวางมาตรการควบคุม กำกับ ดูแล และบริหารจัดการด้านความปลอดภัย อาชีวอนามัย และสภาพแวดล้อมในการทำงานอย่างเหมาะสม มิให้ได้รับอันตรายต่อชีวิต ร่างกาย จิตใจ และสุขภาพอนามัยแก่บุคลากร ผู้ที่เกี่ยวข้อง ในสถานประกอบกิจการต่าง ๆ

สำนักงานตลาดกลางยางพาราจังหวัดสุราษฎร์ธานี ได้ตระหนักถึงความสำคัญเกี่ยวกับการเกิดอัคคีภัยที่อาจเกิดขึ้นในหน่วยงาน ซึ่งอัคคีภัยถือว่าเป็นสาธารณภัยประเภทหนึ่งที่เกิดขึ้นบ่อยครั้งและทวีความรุนแรงมากยิ่งขึ้น ก่อให้เกิดความสูญเสียต่อชีวิตและทรัพย์สิน โดยมีสาเหตุเนื่องมาจากความประมาท ความรู้เท่าไม่ถึงการณ์ ขาดความรู้ความเข้าใจในการปฏิบัติตนในการป้องกันและระงับอัคคีภัย ฉะนั้นจึงได้จัดทำแผนป้องกันและระงับอัคคีภัย สำนักงานตลาดกลางยางพาราจังหวัดสุราษฎร์ธานี ขึ้น เพื่อวางมาตรการในการป้องกันและระงับอัคคีภัย โดยกำหนดให้มีการอบรมหลักสูตรการดับเพลิงขั้นต้น และการฝึกซ้อมดับเพลิงและฝึกซ้อมอพยพหนีไฟให้กับบุคลากรในหน่วยงาน รวมถึงตรวจสอบดูแลวัสดุอุปกรณ์ดับเพลิงของหน่วยงานให้อยู่ในสภาพที่พร้อมใช้งาน ตามมาตรฐานที่กำหนดไว้ในกฎกระทรวงกำหนดมาตรฐานในการบริหาร จัดการและดำเนินการด้านความปลอดภัย อาชีวอนามัย และสภาพแวดล้อมในการทำงานเกี่ยวกับการป้องกันและระงับอัคคีภัย พ.ศ. ๒๕๕๕ โดยให้บุคลากรทุกคนถือปฏิบัติตามที่กำหนดไว้ในแผนดังกล่าวอย่างเคร่งครัด และหวังเป็นอย่างยิ่งว่าแผนป้องกันและระงับอัคคีภัยนี้ จะเป็นประโยชน์กับบุคลากรในหน่วยงาน หากเกิดเหตุอัคคีภัยบุคลากรจะสามารถช่วยเหลือตนเองรวมทั้งบุคคลอื่นและทรัพย์สินของสำนักงานตลาดกลางยางพาราจังหวัดสุราษฎร์ธานี ให้ปลอดภัยได้

สารบัญ

	หน้า
๑. หลักการและเหตุผล	๑
๒. วัตถุประสงค์	๑
๓. ขอบเขต	๒
๔. คำจำกัดความ	๒
๕. เอกสารอ้างอิง	๓
๖. ข้อมูลทั่วไป	๔
๗. แผนการป้องกันและระงับอัคคีภัย	๔
๗.๑ แผนก่อนเกิดเหตุ	๔
๗.๑.๑ แผนการตรวจตรา	๔
๗.๑.๒ แผนการอบรม	๗
๗.๑.๓ แผนการรณรงค์ป้องกันและระงับอัคคีภัย	๘
๗.๒ แผนขณะเกิดเหตุ	๙
๗.๒.๑ แผนดับเพลิง	๙
๗.๒.๒ แผนอพยพหนีไฟ	๒๔
๗.๒.๓ แผนบรรเทาทุกข์ขณะเกิดเหตุ	๒๕
๗.๒.๔ แผนระงับเหตุฉุกเฉินนอกเวลางานปกติและวันหยุด	๒๖
๗.๓ แผนหลังเกิดเหตุ	๒๗
๗.๓.๑ แผนบรรเทาทุกข์หลังเกิดเหตุ	๒๗
๗.๓.๒ แผนการปฏิรูปฟื้นฟู	๒๗
ภาคผนวก	
ก. คำสั่งการยางแห่งประเทศไทย ที่ ๗/๒๕๖๓ เรื่อง แต่งตั้งคณะกรรมการ ความปลอดภัย อาชีวอนามัย และสภาพแวดล้อมในการทำงาน สำนักงานตลาดกลางยางพาราจังหวัดสุราษฎร์ธานี	๒๙
ข. แบบตรวจสอบความปลอดภัย การทดสอบและการบำรุงรักษาระบบป้องกัน และระงับอัคคีภัย	๓๒
ค. หมายเลขโทรศัพท์ติดต่อบุคลากรภายในและหน่วยงานภายนอก	๓๙
ง. สีและสัญลักษณ์ธงนำทางอพยพหนีไฟ	๔๓

๑. หลักการและเหตุผล

การขาดการพัฒนาความรู้ความเข้าใจด้านความปลอดภัย อาชีวอนามัย และสภาพแวดล้อมในการทำงาน มักก่อให้เกิดอันตรายจนได้รับการบาดเจ็บ พิการ ทูพพลภาพ และเสียชีวิต โดยเฉพาะอย่างยิ่ง การเกิดอัคคีภัยส่วนใหญ่มักเป็นผลมาจากความประมาท ไม่รอบคอบ ขาดการตรวจสอบระบบป้องกันและระงับอัคคีภัยต่าง ๆ ให้พร้อมใช้งานอย่างสม่ำเสมอ และขาดความตระหนักในเรื่องความปลอดภัยจากอัคคีภัย ซึ่งการเกิดอัคคีภัยแต่ละครั้งสามารถสร้างความเสียหายและความสูญเสียต่อชีวิตและทรัพย์สินของบุคลากรและหน่วยงานเป็นมูลค่ามหาศาล สำนักงานตลาดกลางยางพาราจังหวัดสุราษฎร์ธานี จึงได้ตระหนักและเล็งเห็นถึงความสำคัญในเรื่องการป้องกันและระงับอัคคีภัย เนื่องจากมีอาคารคลังสินค้าที่เก็บรักษายางพาราไว้เป็นจำนวนมาก รวมถึงมีบุคลากรและผู้มาติดต่อขอใช้บริการจำนวนมาก ตลอดจนมีวัสดุอุปกรณ์เครื่องมือเครื่องใช้สำนักงาน รวมถึงเอกสารต่าง ๆ ซึ่งเป็นแหล่งเชื้อเพลิงอย่างดี หากไม่มีการตรวจตราตรวจสอบ อย่างเคร่งครัด อาจเป็นสาเหตุที่ทำให้เกิดอัคคีภัยได้ ประกอบกับรัฐบาลได้ให้ความสำคัญกับวาระ “ประเทศไทยปลอดภัย หรือ Safety Thailand” มุ่งเน้นการบูรณาการระหว่างหน่วยงานต่าง ๆ ในการยกระดับมาตรฐานความปลอดภัย เพื่อให้พร้อมรับมือกับภัยต่าง ๆ ที่อาจเกิดขึ้นได้อย่างทันท่วงทีและมีประสิทธิภาพ โดยให้หน่วยงานต่าง ๆ จัดทำแผนป้องกันและระงับอัคคีภัย เพื่อยกระดับมาตรฐานความปลอดภัยภายในประเทศ สร้างความรู้ความเข้าใจในการปฏิบัติตนที่ถูกต้องเพื่อความปลอดภัยแก่ชีวิตและทรัพย์สินของประชาชน

สำนักงานตลาดกลางยางพาราจังหวัดสุราษฎร์ธานี จึงได้จัดทำแผนป้องกันและระงับอัคคีภัย เพื่อเป็นไปตามกฎกระทรวงกำหนดมาตรฐานในการบริหาร จัดการ และดำเนินการด้านความปลอดภัย อาชีวอนามัย และสภาพแวดล้อมในการทำงานเกี่ยวกับการป้องกันและระงับอัคคีภัย พ.ศ. ๒๕๕๕ ซึ่งกำหนดให้สถานประกอบกิจการที่มีลูกจ้างตั้งแต่ ๑๐ คนขึ้นไป ต้องจัดให้มีแผนป้องกันและระงับอัคคีภัยในสถานประกอบกิจการ และจัดให้ลูกจ้างในสถานประกอบกิจการเข้ารับการฝึกอบรมหลักสูตรต่าง ๆ ประกอบด้วย การดับเพลิงขั้นต้น การปฐมพยาบาลเบื้องต้น การช่วยเหลือในกรณีฉุกเฉินและการฝึกซ้อมดับเพลิงและฝึกซ้อมอพยพหนีไฟ อย่างน้อยปีละ ๑ ครั้ง เพื่อเป็นการเตรียมความพร้อมรองรับเหตุการณ์ฉุกเฉิน หากเกิดเหตุจะสามารถป้องกันและลดอัตราการสูญเสียที่อาจเกิดขึ้นได้ รวมถึงบุคลากรมีความรู้ความเข้าใจ และตระหนักถึงอันตรายที่เกิดจากอัคคีภัย ตลอดจนสามารถปฏิบัติตามแผนป้องกันและระงับอัคคีภัยได้อย่างมีประสิทธิภาพ

๒. วัตถุประสงค์

- ๒.๑ เพื่อเป็นการป้องกันการสูญเสียทั้งชีวิตและทรัพย์สินจากการเกิดอัคคีภัย
- ๒.๒ เพื่อให้บุคลากรในหน่วยงานและผู้รับบริการเกิดความตระหนักและมีความพร้อมสามารถระงับเหตุรวมทั้งช่วยเหลือตนเองได้อย่างปลอดภัยเมื่อเกิดอัคคีภัย
- ๒.๓ เพื่อให้สามารถฟื้นฟูพื้นที่ที่เกิดเหตุให้กลับเข้าสู่ภาวะปกติได้โดยเร็ว
- ๒.๔ เพื่อลดอัตราเสี่ยงต่อการเกิดเหตุอัคคีภัย
- ๒.๕ เพื่อให้เป็นไปตามที่กฎหมายกำหนด
- ๒.๖ เพื่อสร้างทัศนคติที่ดีต่อบุคลากรในหน่วยงาน
- ๒.๗ เพื่อสร้างความมั่นใจในเรื่องความปลอดภัยต่อบุคลากรในหน่วยงานและผู้ขอใช้บริการ

๓. ขอบเขต

แผนป้องกันและระงับอัคคีภัย สำนักงานตลาดกลางยางพาราจังหวัดสุราษฎร์ธานี ฉบับนี้ ใช้ในการป้องกันและระงับอัคคีภัยที่อาจเกิดขึ้นในบริเวณสถานที่ปฏิบัติงานของสำนักงานตลาดกลางยางพาราจังหวัดสุราษฎร์ธานี เท่านั้น โดยมีคณะกรรมการความปลอดภัย อาชีวอนามัย และสภาพแวดล้อมในการทำงาน สำนักงานตลาดกลางยางพาราจังหวัดสุราษฎร์ธานี เป็นผู้รับผิดชอบในการดำเนินการตามแผนฯ ดังนี้

๑. แผนก่อนเกิดเหตุ ประกอบด้วย แผนตรวจตรา แผนการอบรม แผนการรณรงค์ป้องกันและระงับอัคคีภัย
๒. แผนขณะเกิดเหตุ ประกอบด้วย แผนดับเพลิง แผนอพยพหนีไฟ แผนบรรเทาทุกข์ขณะเกิดเหตุ
๓. แผนหลังเกิดเหตุ ประกอบด้วย แผนบรรเทาทุกข์ แผนการปฏิบัติการฟื้นฟู

๔. คำจำกัดความ

- **คณะกรรมการความปลอดภัย อาชีวอนามัย และสภาพแวดล้อมในการทำงาน (คปอ.)** หมายถึง คณะกรรมการความปลอดภัย อาชีวอนามัย และสภาพแวดล้อมในการทำงาน สำนักงานตลาดกลางยางพาราจังหวัดสุราษฎร์ธานี แต่งตั้งโดยผู้ว่าการการยางแห่งประเทศไทย ทำหน้าที่บริหาร จัดการ และดำเนินงานด้านความปลอดภัย อาชีวอนามัย และสภาพแวดล้อมในการทำงานของสำนักงานตลาดกลางยางพาราจังหวัดสุราษฎร์ธานี
- **ผู้อำนวยการดับเพลิง** หมายถึง ผู้อำนวยการสำนักงานตลาดกลางยางพาราจังหวัดสุราษฎร์ธานี หรือผู้ที่ได้รับมอบหมายให้ทำหน้าที่แทน เพื่อทำหน้าที่อำนวยความสะดวกในการดับเพลิงและควบคุมสถานการณ์
- **หน่วยประสานงาน** หมายถึง กลุ่มพนักงานและลูกจ้างที่คณะกรรมการความปลอดภัยฯ กำหนดเพื่อรับหน้าที่ประสานงานเบื้องต้นกับหน่วย ทีม หรือบุคคลที่เกี่ยวข้อง และรายงานต่อผู้อำนวยการดับเพลิง
- **หน่วยจัดหาและสนับสนุน** หมายถึง กลุ่มพนักงานและลูกจ้างที่คณะกรรมการความปลอดภัยฯ กำหนด เพื่อดูแล สนับสนุน และอำนวยความสะดวกต่อทีมงานหรือหน่วยงานต่าง ๆ ในการดับเพลิง การอพยพหนีไฟ เตรียมความพร้อมด้านอาคารสถานที่ การควบคุมการจราจร การขนย้ายอุปกรณ์ที่สำคัญ และจัดเตรียมยานพาหนะในการอพยพ
- **ทีมอพยพและตรวจนับจำนวน** หมายถึง กลุ่มพนักงานและลูกจ้างที่คณะกรรมการความปลอดภัยฯ กำหนด โดยรับหน้าที่ด้านบุคลากร โดยทำหน้าที่นำทางอพยพหนีไฟไปยังจุดรวมพล พร้อมตรวจสอบรายชื่อพนักงานและลูกจ้างในพื้นที่ที่รับผิดชอบ
- **ทีมค้นหา** หมายถึง กลุ่มพนักงานและลูกจ้างที่คณะกรรมการความปลอดภัยฯ กำหนด เพื่อทำหน้าที่ค้นหาบุคคลกรณีสูญหายติดค้างภายในอาคาร หรือประสานกับหน่วยงานภายนอกเข้าดำเนินการค้นหา
- **ทีมพยาบาล** หมายถึง กลุ่มพนักงานและลูกจ้างที่คณะกรรมการความปลอดภัยฯ กำหนด เพื่อทำหน้าที่ในการคัดกรองผู้บาดเจ็บ การปฐมพยาบาลเบื้องต้น และเคลื่อนย้ายผู้บาดเจ็บส่งต่อไปยังโรงพยาบาล

- **ทีมดับเพลิง** หมายถึง กลุ่มพนักงานและลูกจ้างที่คณะกรรมการความปลอดภัย ๆ กำหนด ทำหน้าที่ดับเพลิงเบื้องต้น โดยแบ่งพื้นที่รับผิดชอบแต่ละชั้นของทุกอาคาร
- **ทีมไฟฟ้า** หมายถึง กลุ่มพนักงานและลูกจ้างที่คณะกรรมการความปลอดภัย ๆ กำหนดเพื่อ ทำหน้าที่ในการตัดกระแสไฟฟ้า เพื่อให้ทีมดับเพลิงเข้าระงับเหตุเพลิงไหม้
- **ทีมประชาสัมพันธ์** หมายถึง กลุ่มพนักงานและลูกจ้างที่คณะกรรมการความปลอดภัย ๆ กำหนดเพื่อทำหน้าที่ประชาสัมพันธ์ ประกาศแจ้งสถานการณ์ รวมถึงติดต่อขอความช่วยเหลือจากหน่วยงาน ภายนอก ร้องรับนักข่าวและผู้มาติดต่อ
- **ทีมควบคุมการจราจร** หมายถึง กลุ่มพนักงานที่คณะกรรมการความปลอดภัย ๆ กำหนด ขึ้นตรงต่อหน่วยจัดหาและสนับสนุน เพื่อทำหน้าที่ควบคุมการจราจรทั้งบริเวณภายในและภายนอกอาคารรวมถึงอำนวยความสะดวกกับหน่วยงานภายนอกที่เข้ามาช่วยเหลือ
- **ทีมเคลื่อนที่ย้าย** หมายถึง กลุ่มพนักงานและลูกจ้างที่คณะกรรมการความปลอดภัย ๆ กำหนด ขึ้นตรงต่อหน่วยจัดหาและสนับสนุน ทำหน้าที่จัดเตรียมยานพาหนะสำหรับการเคลื่อนย้ายผู้ป่วยและรับ-ส่ง บุคลากรของแต่ละส่วนงานหน่วยงานไปปฏิบัติหน้าที่ ณ สถานที่ต่าง ๆ ที่กำหนดไว้
- **เจ้าหน้าที่ความปลอดภัยในการทำงานระดับหัวหน้า (จป.ง.)** หมายถึง พนักงาน ระดับหัวหน้าแผนกหรือเทียบเท่าที่ผ่านการอบรมตามที่กฎหมายกำหนดและได้รับการแต่งตั้งจากผู้ว่าการ การยางแห่งประเทศไทย เพื่อปฏิบัติหน้าที่เป็นเจ้าหน้าที่ความปลอดภัยในการทำงานระดับหัวหน้างานโดยให้มี หน้าที่ความรับผิดชอบเป็นไปตามที่กฎหมายกำหนด
- **เจ้าหน้าที่ความปลอดภัยในการทำงานระดับบริหาร (จป.บ.)** หมายถึง พนักงาน ระดับตั้งแต่หัวหน้ากองหรือเทียบเท่าขึ้นไป ที่ผ่านการอบรมตามที่กฎหมายกำหนดและได้รับการแต่งตั้งจาก ผู้ว่าการการยางแห่งประเทศไทย เพื่อปฏิบัติหน้าที่เป็นเจ้าหน้าที่ความปลอดภัยในการทำงานระดับบริหาร โดยให้มีหน้าที่ความรับผิดชอบเป็นไปตามที่กฎหมายกำหนด
- **เจ้าหน้าที่รักษาความปลอดภัย** หมายถึง เจ้าหน้าที่ดูแลรักษาความปลอดภัยของสำนักงาน ตลาดกลางยางพาราจังหวัดสุราษฎร์ธานี ทำหน้าที่ดูแลพิทักษ์ทรัพย์สินของสำนักงานตลาดกลางยางพารา จังหวัดสุราษฎร์ธานีทั้งในเวลาการทำงานปกติและช่วงกลางคืนขึ้นตรงต่อหน่วยจัดหาและสนับสนุน
- **จุดรวมพล** หมายถึง พื้นที่ปลอดภัยสำหรับรองรับการอพยพของผู้ประสบภัย ผู้บาดเจ็บ การ ขนย้ายทรัพย์สิน เมื่อเกิดเหตุฉุกเฉิน
- **จุดเกิดเหตุ** หมายถึง พื้นที่ซึ่งเป็นจุดเกิดเหตุและมีอันตรายสูงมาก

๕. เอกสารอ้างอิง

- ๕.๑ พระราชบัญญัติความปลอดภัย อาชีวอนามัย และสภาพแวดล้อมในการทำงาน พ.ศ. ๒๕๕๔
- ๕.๒ กฎกระทรวง กำหนดมาตรฐานในการบริหารและการจัดการด้านความปลอดภัย อาชีวอนามัย และสภาพแวดล้อมในการทำงาน พ.ศ. ๒๕๕๔
- ๕.๓ กฎกระทรวง กำหนดมาตรฐานในการบริหาร จัดการ และดำเนินการด้านความปลอดภัย อาชีวอนามัย และสภาพแวดล้อมในการทำงานเกี่ยวกับการป้องกันและระงับอัคคีภัย พ.ศ. ๒๕๕๕
- ๕.๔ กฎหมายอื่น ๆ ที่เกี่ยวข้อง

๖. ข้อมูลทั่วไป

๖.๑ ที่ตั้ง สำนักงานตลาดกลางยางพาราจังหวัดสุราษฎร์ธานี ตั้งอยู่เลขที่ ๑๐๕ หมู่ที่ ๕ ตำบลขุนทะเล อำเภอเมืองสุราษฎร์ธานี จังหวัดสุราษฎร์ธานี รหัสไปรษณีย์ ๘๔๑๐๐ โทรศัพท์ ๐ ๗๗๒๙ ๗๗๐๕

๖.๒ ลักษณะอาคารเป็นอาคารคอนกรีตเสริมเหล็ก จำนวน ๒ อาคาร มีพื้นที่ใช้สอยรวมทั้งหมดของทุกอาคาร จำนวน ๑๖,๒๔๐ ตารางเมตร ประกอบด้วย

๖.๒.๑ อาคารสำนักงาน ชั้นเดียว พื้นที่ ๒๔๐ ตารางเมตร

๖.๒.๒ อาคารคลังสินค้า ชั้นเดียว พื้นที่ ๑๖,๐๐๐ ตารางเมตร

๖.๓ อุปกรณ์ระบบป้องกันและระงับอัคคีภัยภายในอาคารแบบแยกชั้น มีรายละเอียดดังนี้

อาคาร/สถานที่	ชั้น	ประเภท ถังดับเพลิง/ อุปกรณ์ดับเพลิง	จำนวน ถังดับเพลิง/ อุปกรณ์ดับเพลิง (ถัง/ชุด)	จำนวน ไฟฉุกเฉิน	จำนวน จุดแจ้งเหตุ เพลิงไหม้ (Manual Station)	จำนวน จุดตรวจจับ ควันไฟ (Smoke Detector)	จำนวน จุดตรวจจับ ความร้อน (Heat Detector)
อาคารสำนักงาน	๑	ผงเคมีแห้ง	๒	-	-	-	-
อาคารคลังสินค้า	๑	ผงเคมีแห้ง ชุดสายฉีดน้ำ ดับเพลิง	๑๙ ๑๖	-	-	-	-
รวม			๓๗	-	-	-	-

๗. แผนการป้องกันและระงับอัคคีภัย

๗.๑ แผนก่อนเกิดเหตุ

๗.๑.๑ แผนการตรวจตรา

กำหนดให้ดำเนินการเฝ้าระวังป้องกันและสำรวจเพื่อค้นหาความเสี่ยงหรืออันตรายเบื้องต้นและความเรียบร้อยของอาคารสำนักงาน วัสดุ อุปกรณ์ เครื่องมือ เครื่องใช้ โดยคณะกรรมการมอบหมายหน้าที่ความรับผิดชอบให้กับเจ้าหน้าที่ความปลอดภัยในการทำงานระดับหัวหน้างานเป็นผู้ตรวจตราบริเวณพื้นที่ที่รับผิดชอบ และบริเวณพื้นที่ที่ปฏิบัติงานประจำ

๑) การสำรวจค้นหาความเสี่ยงตามพื้นที่ต่าง ๆ ของอาคาร

อาคาร/ สถานที่	หน่วยงานในพื้นที่	สารเชื้อเพลิง/ สารไวไฟ	จุดกำเนิดความร้อน/ จุดเสี่ยงที่อาจเกิดไฟไหม้
อาคารสำนักงาน	กองอำนวยการตลาด กองปฏิบัติการตลาด	เอคสาร, เพอร์นิเจอร์, แก๊สหุงต้ม (LPG)	ตู้ควบคุมระบบจ่ายไฟ จุดเชื่อมต่อไฟ, เครื่องใช้ไฟฟ้า อุปกรณ์อิเล็กทรอนิกส์, เต้าแก๊ส
อาคารคลังสินค้า	กองปฏิบัติการตลาด	เอคสาร, เพอร์นิเจอร์	ตู้ควบคุมระบบจ่ายไฟ จุดเชื่อมต่อไฟ, เครื่องใช้ไฟฟ้า อุปกรณ์อิเล็กทรอนิกส์

๒) การตรวจสอบระบบอุปกรณ์ประกอบของอาคาร เพื่อการป้องกันและระงับอัคคีภัย

รายการ	ความถี่การตรวจสอบ	ผู้รับผิดชอบ/ตรวจสอบ
๑. การตรวจทดสอบประสิทธิภาพถังดับเพลิง	เดือนละ ๑ ครั้ง และ ๖ เดือนต่อครั้ง	พนักงานช่าง/หน่วยงาน ภายนอก
๒. การตรวจสอบรับรองระบบไฟฟ้า (Electrical Systems)	ปีละ ๑ ครั้ง	หน่วยงานภายนอก (รับรองโดยวิศวกร)
๓. การตรวจทดสอบประสิทธิภาพระบบเครื่องสูบน้ำดับเพลิง (Fire Pump Systems) ประเภท Diesel Engine Fire Pump	อย่างน้อยปีละ ๑ ครั้ง	พนักงานช่าง
๔. การตรวจทดสอบระบบท่อส่งน้ำดับเพลิง ๔.๑ หัวรับน้ำดับเพลิง (Fire Department Connection) ๔.๒ สายฉีดน้ำดับเพลิงและตู้เก็บสาย (Fire Hose Rack)	อย่างน้อยปีละ ๑ ครั้ง	พนักงานช่าง
๕. การตรวจสอบความพร้อมของอุปกรณ์สำหรับการอพยพ (ไฟฉาย ธงนำทางอพยพหนีไฟ ไบเช็ครายชื่อ วิทยุสื่อสาร)	เดือนละ ๑ ครั้ง	จป.หัวหน้างาน/ ผู้ที่ได้รับมอบหมาย/ ทีมอพยพและตรวจนับ จำนวน

๓) การเตรียมความพร้อมรองรับเหตุฉุกเฉิน

๑) ศูนย์อำนวยการดับเพลิง เป็นพื้นที่ที่มีความปลอดภัยจากจุดเกิดเหตุเพลิงไหม้ ซึ่งกำหนดไว้ ณ บริเวณถนนคอนกรีตหน้าแปลงปลูกยางระหว่างอาคารสำนักงานและอาคารคลังสินค้า

๒) จุดรวมพล (Assembly Area) มีความปลอดภัยห่างจากจุดเพลิงไหม้ และสามารถเคลื่อนย้ายไปสู่เส้นทางอพยพแนวราบต่าง ๆ ได้ ซึ่งกำหนดไว้บริเวณถนนคอนกรีตหน้าแปลงปลูกยางระหว่างอาคารสำนักงานและอาคารคลังสินค้า

๓) จัดให้มีเส้นทางอพยพหนีไฟของทุกอาคาร อย่างน้อย ๒ ทาง ที่สามารถอพยพบุคลากรทั้งหมดออกจากบริเวณอาคาร โดยออกสู่ทางออกสุดท้ายได้ภายในเวลาไม่เกิน ๕ นาที อย่างปลอดภัย

๔) ประตูที่ใช้ในเส้นทางหนีไฟ ต้องติดตั้งในจุดที่เห็นชัดเจน ไม่มีสิ่งกีดขวาง และเป็นประตูที่เปิดออกภายนอกอาคารไม่มีการผูกปิดหรือล่ามโซ่ โดยประตูห้องที่ใช้เป็นเส้นทางหนีไฟ ต้องเป็นประตูชนิดที่เปิดเข้า-ออกได้ง่าย

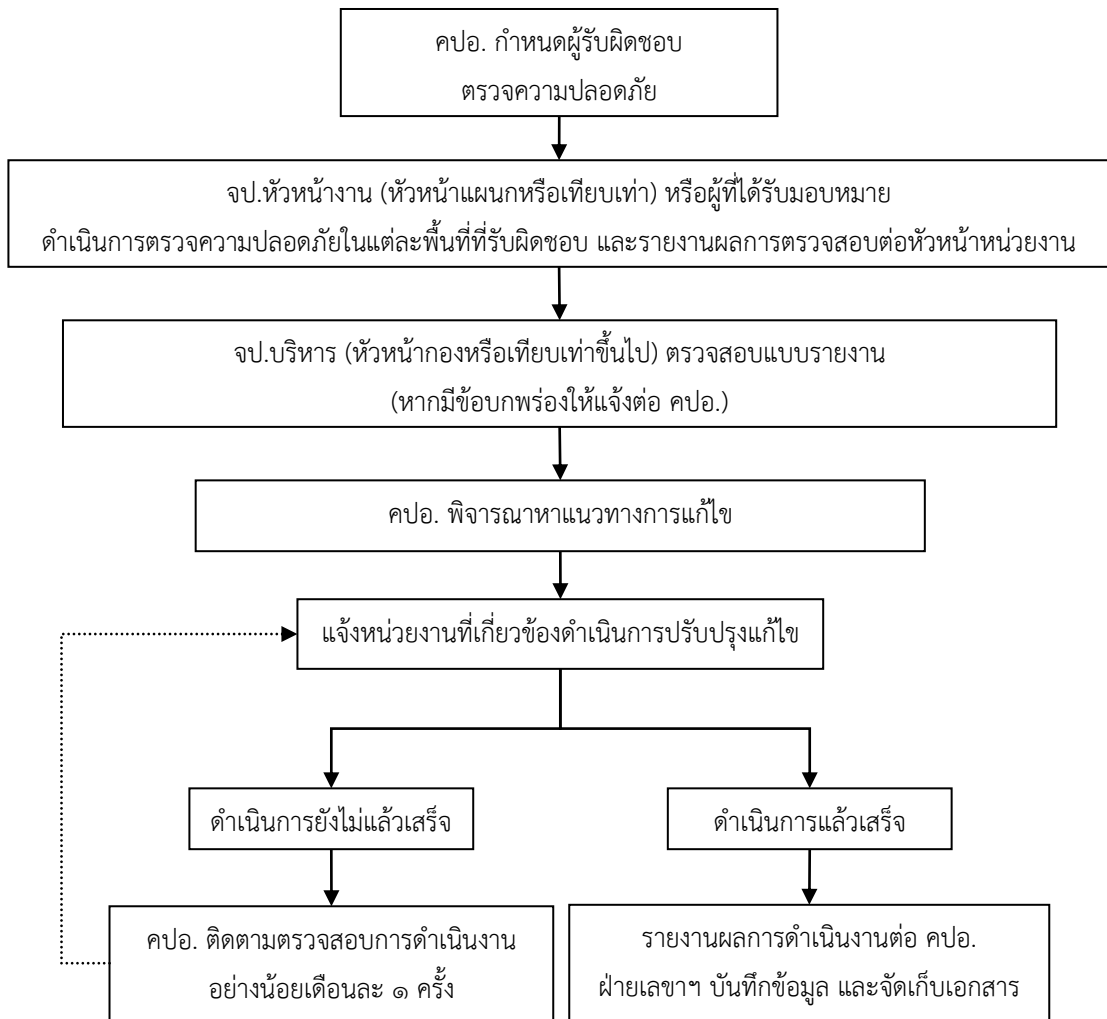
๕) ตรวจเช็คความพร้อมสำหรับการอพยพ เช่น ไฟฉาย ธงนำทางอพยพหนีไฟ ไบเช็ครายชื่อ วิทยุสื่อสาร เป็นต้น

๖) จัดระบบการจราจรในบริเวณสำนักงานตลาดกลางยางพาราจังหวัดสุราษฎร์ธานี ซึ่งต้องกำหนดทิศทางจราจรบริเวณภายในพื้นที่ให้ชัดเจน เช่น จุดจอดรถดับเพลิงและรถฉุกเฉิน เส้นทางจราจรป้ายสัญลักษณ์บอกทาง

๗) ประตูทางออกฉุกเฉินสำรอง ซึ่งกำหนดไว้ที่ประตูทางออกด้านหลังของตัวอาคารสำนักงาน และด้านหลัง, ด้านข้างของตัวอาคารคลังสินค้า

- ๘) จุดรับน้ำสำรอง ซึ่งกำหนดไว้บริเวณด้านข้างอาคารสำนักงาน และด้านข้างอาคารคลังสินค้า
- ๙) ตรวจสอบความพร้อมอุปกรณ์ดับเพลิงต่าง ๆ ไม่ให้มีสิ่งกีดขวาง
- ๑๐) ป้ายสัญลักษณ์ความปลอดภัย (Safety Sign) ป้ายเตือนอันตรายต่าง ๆ เช่น ป้ายทางออก (Exit) ป้ายทางออกฉุกเฉิน (Emergency Exit) ป้ายทางหนีไฟ (Fire Exit) ป้ายจุดติดตั้งอุปกรณ์ดับเพลิง ป้ายจุดติดตั้งสัญญาณแจ้งเหตุ ป้ายแสดงการใช้งานเครื่องมือฉุกเฉินต่าง ๆ ป้ายห้ามสูบบุหรี่ ในบริเวณพื้นที่เก็บวัตถุไวไฟ โดยป้ายดังกล่าวต้องเป็นไปตามมาตรฐานที่กฎหมายกำหนด
- ๑๑) การติดต่อสื่อสาร โดยใช้โทรศัพท์มือถือ แอปพลิเคชันไลน์ เพื่อให้ทุกคนในหน่วยงาน ได้รับข่าวสารฉุกเฉินโดยทันที
- ๑๒) ชุดและป้ายแสดงทีมฉุกเฉิน ประกอบด้วย
- ๑๓.๑ ทีมดับเพลิง
 - ๑๓.๒ ทีมอพยพและตรวจนับจำนวน
- ๑๓) จัดให้มีการควบคุมการเข้า - ออก ของบุคคลภายนอก โดยเจ้าหน้าที่รักษาความปลอดภัยเป็นผู้รับผิดชอบ
- ๑๔) จัดให้มีการตรวจสอบความปลอดภัยตามจุดที่กำหนดทุก ๆ ๒ ชม. ในเวลากลางคืนและวันหยุดราชการ โดยเจ้าหน้าที่รักษาความปลอดภัย
- ๑๕) สุ่มตรวจการทำงานของเจ้าหน้าที่รักษาความปลอดภัยในช่วงเวลากลางคืนและวันหยุดราชการ
- ๑๖) ตรวจเช็คอุปกรณ์อิเล็กทรอนิกส์ อุปกรณ์ไฟฟ้า เครื่องใช้ไฟฟ้า ของแต่ละพื้นที่
- ๑๗) จัดให้มีอุปกรณ์ป้องกันอันตรายส่วนบุคคลที่ใช้ในการดับเพลิง และการฝึกซ้อมดับเพลิงโดยเฉพาะ เช่น ชุดคลุมดับเพลิง รองเท้าดับเพลิง ถุงมือดับเพลิง หมวกดับเพลิง ผ้าคลุมศีรษะ หน้ากากป้องกันความร้อนหรือควันพิษ เป็นต้น เพื่อให้ทีมดับเพลิงใช้ในการดับเพลิงเบื้องต้น

๔) ผังขั้นตอนการตรวจความปลอดภัยในภาวะปกติ



๗.๑.๒ แผนการอบรม

คณะกรรมการความปลอดภัยฯ กำหนดให้มีการจัดการอบรมภาคบังคับตามที่กฎหมายกำหนดให้กับบุคลากรทุกคน เพื่อให้สามารถปฏิบัติงานได้อย่างปลอดภัยและมีความพร้อมต่อเหตุฉุกเฉิน โดยมีหลักสูตรดังนี้

ลำดับ	หลักสูตรฝึกอบรม	กลุ่มเป้าหมาย	ความถี่	ผู้รับผิดชอบ
๑	การดับเพลิงขั้นต้น	พนักงานและลูกจ้าง ไม่น้อยกว่าร้อยละ ๔๐ ของจำนวนพนักงานและลูกจ้างทั้งหมดในหน่วยงาน	อบรมในกรณีมีผู้ผ่านการอบรมต่ำกว่า ร้อยละ ๔๐ ของจำนวนพนักงานและลูกจ้างทั้งหมด	คปอ.
๒	การฝึกซ้อมดับเพลิงและฝึกซ้อมอพยพหนีไฟ	พนักงานและลูกจ้างทุกคน	อย่างน้อยปีละ ๑ ครั้ง	คปอ.
๓	ชี้แจงแผนป้องกันและระงับอัคคีภัย	พนักงานที่มีหน้าที่รับผิดชอบในแผนฯ	อย่างน้อยปีละ ๑ ครั้ง	คปอ.

๔	การปฐมพยาบาลเบื้องต้น	พนักงานและลูกจ้างที่มีรายชื่ออยู่ในแผนป้องกันฯ	อย่างน้อยปีละ ๑ ครั้ง	คปอ.
๕	เจ้าหน้าที่ความปลอดภัยในการทำงานระดับหัวหน้างาน	พนักงานระดับหัวหน้าแผนกหรือเทียบเท่าทุกคน	เมื่อมีการแต่งตั้งให้ดำรงตำแหน่ง	คปอ.
๖	เจ้าหน้าที่ความปลอดภัยในการทำงานระดับบริหาร	พนักงานระดับบริหารหรือเทียบเท่าทุกคน	เมื่อมีการแต่งตั้งให้ดำรงตำแหน่ง	คปอ.

๗.๑.๓ แผนการรณรงค์ป้องกันและระงับอัคคีภัย

แผนการรณรงค์ป้องกันและระงับอัคคีภัย เป็นการประชาสัมพันธ์เพื่อเสริมสร้างความรู้ความตระหนัก และส่งเสริมเรื่องการป้องกันและระงับอัคคีภัยให้เกิดขึ้นกับบุคลากรของหน่วยงานทุกระดับ โดยให้คณะกรรมการความปลอดภัยฯ ดำเนินการดังนี้

ลำดับ	เรื่อง / หัวข้อที่รณรงค์	รูปแบบการรณรงค์	ผู้รับผิดชอบ
๑	องค์ประกอบของการเกิดเพลิงไหม้	สื่อสิ่งพิมพ์/สื่ออิเล็กทรอนิกส์	คปอ.
๒	สาเหตุการเกิดอัคคีภัย ความเสียหาย และผลกระทบที่เกิดขึ้น จากเหตุอัคคีภัย	สื่อสิ่งพิมพ์/สื่ออิเล็กทรอนิกส์	คปอ.
๓	แนวทางการปฏิบัติเพื่อป้องกันการเกิดอัคคีภัย เช่น การเตรียมพร้อมหนีไฟ การหนีไฟอย่างถูกต้องปลอดภัย การปฏิบัติตนเมื่ออยู่ในวงล้อมไฟ เป็นต้น	สื่อสิ่งพิมพ์/สื่ออิเล็กทรอนิกส์	คปอ.
๔	การปฐมพยาบาลผู้บาดเจ็บจากไฟไหม้เบื้องต้น	สื่อสิ่งพิมพ์/สื่ออิเล็กทรอนิกส์	คปอ.
๕	อันตรายเครื่องใช้ไฟฟ้าต้นเหตุเพลิงไหม้	สื่อสิ่งพิมพ์/สื่ออิเล็กทรอนิกส์	คปอ.
๖	การจัดเก็บวัสดุไวไฟ	สื่อสิ่งพิมพ์/สื่ออิเล็กทรอนิกส์	คปอ.
๗	ประเภทถังดับเพลิง และวิธีการใช้งานถังดับเพลิง	สื่อสิ่งพิมพ์/สื่ออิเล็กทรอนิกส์	คปอ.
๘	โครงสร้างที่มดุกฉนิในการป้องกันและระงับอัคคีภัยประจำชั้น หรือพื้นที่รับผิดชอบ	สื่อสิ่งพิมพ์/สื่ออิเล็กทรอนิกส์	คปอ.
๙	การลดการสูบบุหรี่ในที่ทำงาน	สื่อสิ่งพิมพ์/สื่ออิเล็กทรอนิกส์	คปอ.
๑๐	ปฏิบัติงานตามหลักการ ๕ ส	สื่อสิ่งพิมพ์/สื่ออิเล็กทรอนิกส์	คปอ.
๑๑	ข้อพึงปฏิบัติของพนักงานและลูกจ้างทุกคน	สื่อสิ่งพิมพ์/สื่ออิเล็กทรอนิกส์	คปอ.
๑๒	จูลสาร ลด-หยุด-ภัย จากกรมป้องกันและบรรเทาสาธารณภัย	สื่อสิ่งพิมพ์/สื่ออิเล็กทรอนิกส์	คปอ.

๗.๒ แผนขณะเกิดเหตุ

๗.๒.๑ แผนดับเพลิง

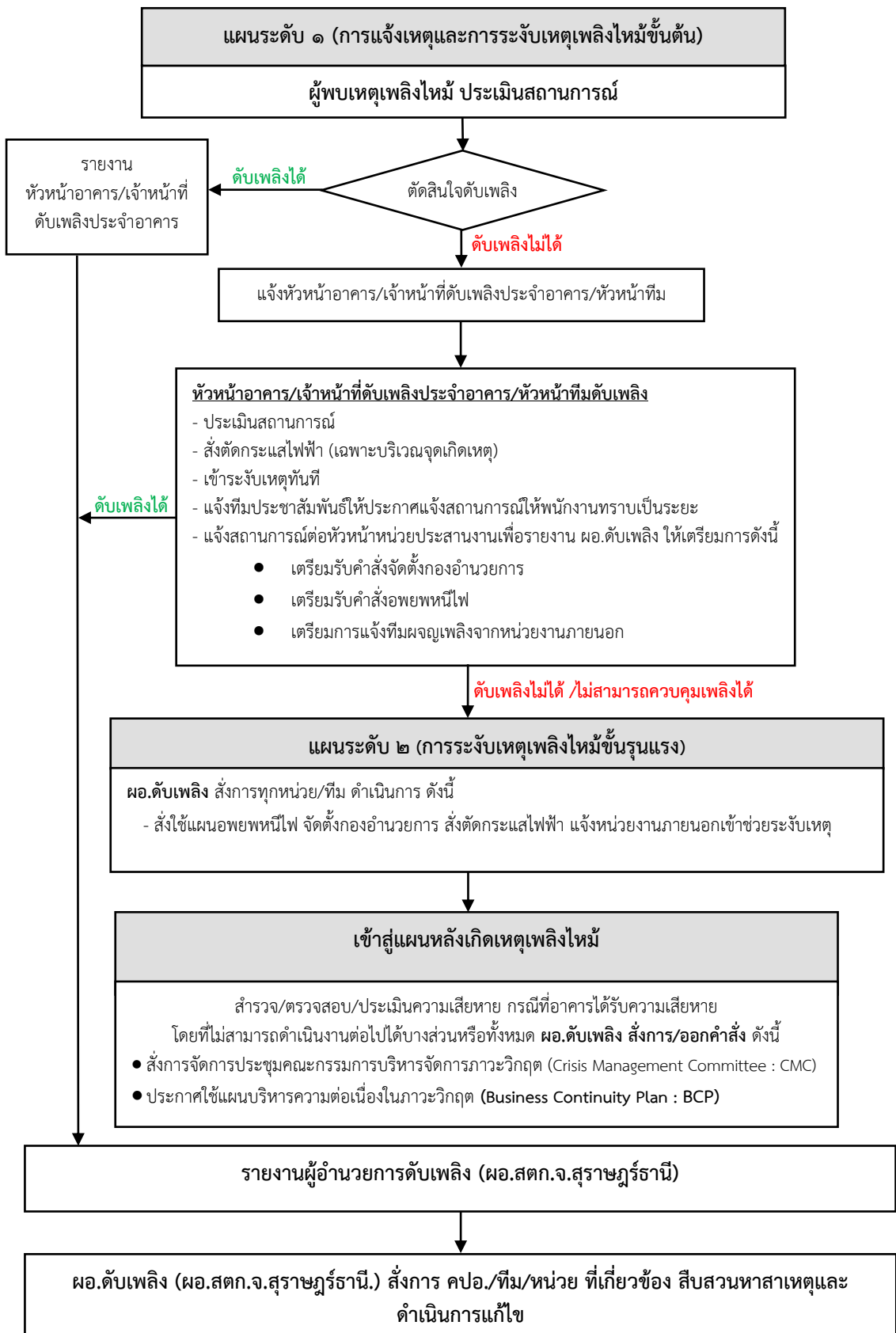
คณะกรรมการความปลอดภัยฯ กำหนดแผนการป้องกันและระงับอัคคีภัยโดยได้ระบุขั้นตอนการปฏิบัติและหน้าที่ของผู้รับผิดชอบ โดยแบ่งออกเป็น ๒ ระดับ ประกอบด้วย

(๑) แผนระดับ ๑ (การแจ้งเหตุและการระงับเหตุเพลิงไหม้ขั้นต้น) เป็นแผนการแจ้งเหตุการระงับเหตุเพลิงไหม้ของบุคคลผู้พบเหตุ และการระงับเหตุเพลิงไหม้ขั้นต้นโดยทีมดับเพลิงของ สตก.จ.สุราษฎร์ธานี

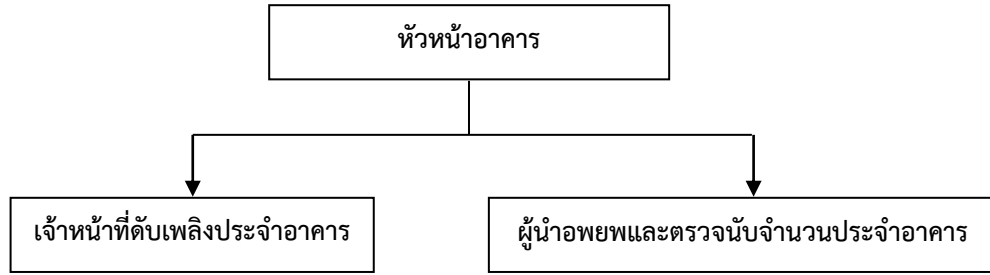
(๒) แผนระดับ ๒ (การระงับเหตุเพลิงไหม้ขั้นรุนแรง) เป็นแผนในการระงับเหตุเพลิงไหม้ขั้นรุนแรง โดยการขอความช่วยเหลือจากหน่วยงานภายนอก

ความสัมพันธ์ระหว่างแผนระดับ ๑ - ๒ ของการยางแห่งประเทศไทย แสดงดังผังต่อไปนี้

ขั้นตอนการปฏิบัติเมื่อเกิดเหตุเพลิงไหม้ (ในวันทำงานปกติ)
ความสัมพันธ์ของแผนดับเพลิงระดับ ๑ - ๒ และแผนหลังเกิดเหตุเพลิงไหม้

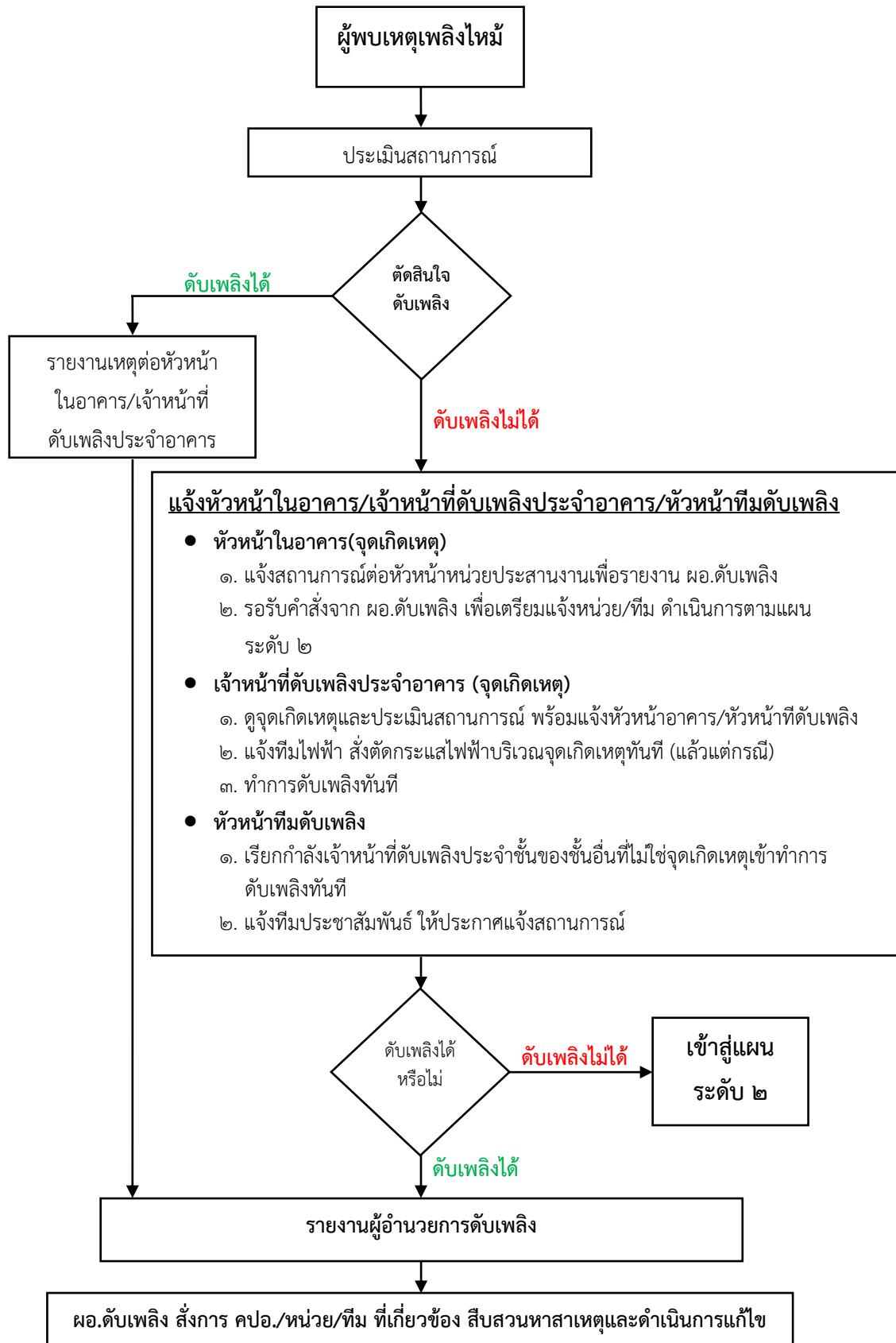


โครงสร้างทีมฉุกเฉินประจำอาคาร



อาคาร	หัวหน้าอาคาร	เจ้าหน้าที่ดับเพลิงประจำอาคาร	เจ้าหน้าที่ดับเพลิงประจำอาคาร (สำรอง)	ผู้นำอพยพและตรวจนับจำนวนประจำอาคาร	ผู้นำอพยพและตรวจนับจำนวนประจำอาคาร (สำรอง)
อาคารสำนักงาน	ท.กอต.	นายชัยวัฒน์ ล้อมนวล	นายถาวร สุขแก้ว	นางรวิวรรณ เพ็ชรชน	นางสาวจารินี คุ้มพร้อม
อาคารคลังสินค้า	ท.กปต.	นายนิพนธ์ แก้วกัญญาติ	นายสมจิต พันพัว	นางสาวสุพัตรา สังข์สิงห์	นางสาวอัญญารัตน์ มานะจิตต์

แผนระดับ ๑ (บุคคลผู้พบเหตุและการดับเพลิงขั้นต้น)



หน้าที่รับผิดชอบ ตามแผนระดับ ๑

- **บุคคลผู้พบเหตุ**
 ๑. เมื่อพบเหตุเพลิงไหม้ให้ประเมินสถานการณ์ และดำเนินการตัดสินใจดับเพลิงทันที
 ๒. กรณีที่ไม่สามารถดับเพลิงได้ ให้แจ้งหัวหน้าในอาคาร/เจ้าหน้าที่ดับเพลิงประจำอาคาร หัวหน้าทีมดับเพลิง เพื่อชี้จุดเกิดเหตุ เมื่อดำเนินการเสร็จให้ออกจากบริเวณจุดเกิดเหตุไปอยู่ในพื้นที่ปลอดภัย
 ๓. กรณีที่สามารถดับเพลิงได้ รายงานเหตุต่อหัวหน้าอาคาร/เจ้าหน้าที่ดับเพลิงประจำอาคาร เพื่อดำเนินการวิเคราะห์สอบสวนหาสาเหตุเพลิงไหม้
- **เจ้าหน้าที่ดับเพลิงประจำอาคาร(จุดเกิดเหตุ)**
 ๑. เมื่อได้รับแจ้งเหตุจากบุคคลผู้พบเหตุ เร่งไปจุดเกิดเหตุเพื่อประเมินสถานการณ์
 ๒. ตัดกระแสไฟฟ้าเฉพาะบริเวณชั้นที่เกิดเหตุทันที (แล้วแต่กรณี)
 ๓. เข้าทำการดับเพลิงทันที
 ๔. กรณีที่สามารถดับเพลิงได้ ให้แจ้งต่อหัวหน้าอาคาร เพื่อรายงานให้ผู้บัญชาการดับเพลิงทราบ
- **เจ้าหน้าที่ดับเพลิงประจำอาคารอื่น (ที่ไม่ใช่จุดเกิดเหตุ)**
 ๑. เตรียมรับคำสั่งจากหัวหน้าทีมดับเพลิง เพื่อเข้าทำการดับเพลิงที่จุดเกิดเหตุ
 ๒. กรณีที่สามารถดับเพลิงได้ ให้รายงานต่อหัวหน้าอาคาร (จุดเกิดเหตุ)
- **หัวหน้าอาคาร (จุดเกิดเหตุ)**
 ๑. แจ้งสถานการณ์ต่อหน่วยประสานงานเพื่อรายงาน ผอ.ดับเพลิง และรอรับคำสั่ง
 - เตรียมรับคำสั่งจัดตั้งกองอำนวยการ
 - เตรียมรับคำสั่งอพยพหนีไฟ
 - เตรียมการแจ้งทีมผจญเพลิงจากหน่วยงานภายนอก
 ๒. สั่งการให้ผู้นำอพยพและตรวจนับจำนวนประจำอาคารอพยพผู้ที่อยู่ในบริเวณจุดเกิดเหตุ ออกจากพื้นที่ไปอยู่จุดปลอดภัยเบื้องต้นทันที เพื่อเตรียมการอพยพไปยังจุดรวมพล
- **หัวหน้าอาคารอื่น (ที่ไม่ใช่จุดเกิดเหตุ)**
 ๑. เมื่อได้ยินประกาศแจ้งเหตุ สั่งการให้ผู้นำอพยพและตรวจนับจำนวนประจำอาคารเตรียมพร้อม
 ๒. รอรับคำสั่งหรือประกาศ เพื่อเตรียมอพยพออกจากอาคาร
- **หัวหน้าทีมอพยพและตรวจนับจำนวน**
 ๑. เมื่อได้ยินเสียงประกาศหรือได้รับแจ้งเหตุ ให้แจ้งทีมอพยพและตรวจนับจำนวนประจำอาคารทุกชั้นทันที เพื่อเช็คความพร้อม
 ๒. รอรับคำสั่งให้อพยพหนีไฟ
- **ผู้นำอพยพและตรวจนับจำนวนประจำอาคาร (จุดเกิดเหตุ)**
 ๑. เตรียมอุปกรณ์ในการอพยพหนีไฟ เช่น ธงนำอพยพ แบบเช็คชื่อ แบบตรวจสอบรายชื่อ
 ๒. แจ้งให้พนักงานในพื้นที่เกิดเหตุหยุดการทำงานเก็บเอกสารสำคัญและอพยพออกจากจุดเกิดเหตุทันที และไปยังพื้นที่ปลอดภัยเบื้องต้น โดยใช้ข้อความต่อไปนี้

“ข้าพเจ้าชื่อ-นามสกุล..... เป็นผู้นำอพยพและตรวจนับจำนวนในพื้นที่ ขอให้ทุกคนเก็บทรัพย์สินส่วนตัว เอกสารสำคัญ และให้อพยพตามข้าพเจ้าไปยังที่ เดียวนี้ ”

๓. รอฟังคำสั่ง/ประกาศ อพยพหนีไฟ และเตรียมนำอพยพไปตามเส้นทางหนีไฟหรือช่องทางบันไดปกติไปยังจุดรวมพล

• **ผู้นำอพยพและตรวจนับจำนวนประจำอาคาร (ที่ไม่ใช่จุดเกิดเหตุ)**

๑. เมื่อได้ยินเสียงประกาศแจ้งเหตุหรือรับแจ้งจากหัวหน้าทีมอพยพฯ ให้เตรียมอุปกรณ์ในการอพยพหนีไฟ เช่น ธงนำอพยพ แบบเช็ครายชื่อ ไฟฉาย เป็นต้น

๒. แจ้งพนักงานในพื้นที่เตรียมพร้อม หยุดการทำงาน เก็บอุปกรณ์เอกสารสำคัญ ด้วยข้อความดังนี้ “ข้าพเจ้าชื่อ-นามสกุล..... เป็นผู้นำอพยพในพื้นที่ ขณะนี้ได้เกิดเหตุเพลิงไหม้บริเวณ ขอให้ทุกคนเตรียมปิดอุปกรณ์ไฟฟ้า เก็บทรัพย์สินส่วนตัว เอกสารสำคัญ หากได้ยินคำสั่ง/ประกาศ ให้อพยพตามข้าพเจ้าไปยังจุดรวมพลบริเวณ.....”

๓. รอฟังคำสั่ง/ประกาศ อพยพหนีไฟ และให้เตรียมนำอพยพพนักงาน ลูกจ้าง และผู้ที่อยู่ในอาคารในพื้นที่ที่รับผิดชอบไปตามเส้นทางหนีไฟหรือช่องทางบันไดปกติไปยังจุดรวมพล

• **หัวหน้าทีมดับเพลิง**

๑. เมื่อได้รับแจ้งเหตุจากเจ้าหน้าที่ดับเพลิงประจำอาคาร หรือบุคคลผู้พบเหตุ ให้เข้าประเมินสถานการณ์ร่วมกับเจ้าหน้าที่ดับเพลิงประจำอาคาร ณ จุดเกิดเหตุ

๒. สั่งการเจ้าหน้าที่ดับเพลิงประจำอาคารอื่นที่ไม่ใช่จุดเกิดเหตุเข้าช่วยระงับเหตุ แล้วแต่กรณี

๓. แจ้งทีมประชาสัมพันธ์ ประกาศแจ้งสถานการณ์ให้ผู้อยู่ในอาคารทุกคนทราบ

๔. ร่วมกับหัวหน้าอาคาร แจ้งสถานการณ์ต่อหน่วยประสานงานเพื่อรายงาน ผอ.ดับเพลิงเป็นระยะ และรอรับคำสั่ง

๕. กรณีที่สามารถดับเพลิงได้ ร่วมกับหัวหน้าอาคาร รายงานให้ผู้อำนวยการดับเพลิงทราบ

• **ทีมประชาสัมพันธ์**

๑. เมื่อได้รับการแจ้งเหตุจากหัวหน้าทีมดับเพลิง ให้ประกาศเสียงตามสาย ด้วยข้อความ

“เรียน ผู้ที่อยู่ในอาคารทุกท่านโปรดทราบ (๒ ครั้ง) ขณะนี้เกิดเหตุเพลิงไหม้ที่ เจ้าหน้าที่กำลังควบคุมสถานการณ์อยู่ ขอให้ทุกคนเตรียมความพร้อมโดยปฏิบัติตามคำแนะนำของผู้นำอพยพฯ ด้วยค่ะ/ครับ”

๒. รอรับคำสั่ง

๓. กรณีที่ได้รับแจ้งว่าสามารถระงับเหตุได้แล้ว ประกาศแจ้งให้พนักงานทราบทันที

หมายเหตุ : ในกรณีจุดที่เกิดเหตุอยู่บริเวณจุดที่ประกาศเสียงตามสาย ให้ประสานงานกับหัวหน้าหน่วย/ทีมต่าง ๆ ด้วยการใช้วิทยุสื่อสาร โทรศัพท์ภายใน หรือโทรศัพท์มือถือ แล้วแต่กรณี

• **ผู้อำนวยการดับเพลิง**

๑. รอรับรายงาน

๒. เตรียมไปประจำการ ณ ศูนย์อำนวยการดับเพลิง เมื่อเข้าสู่แผนระดับ ๒

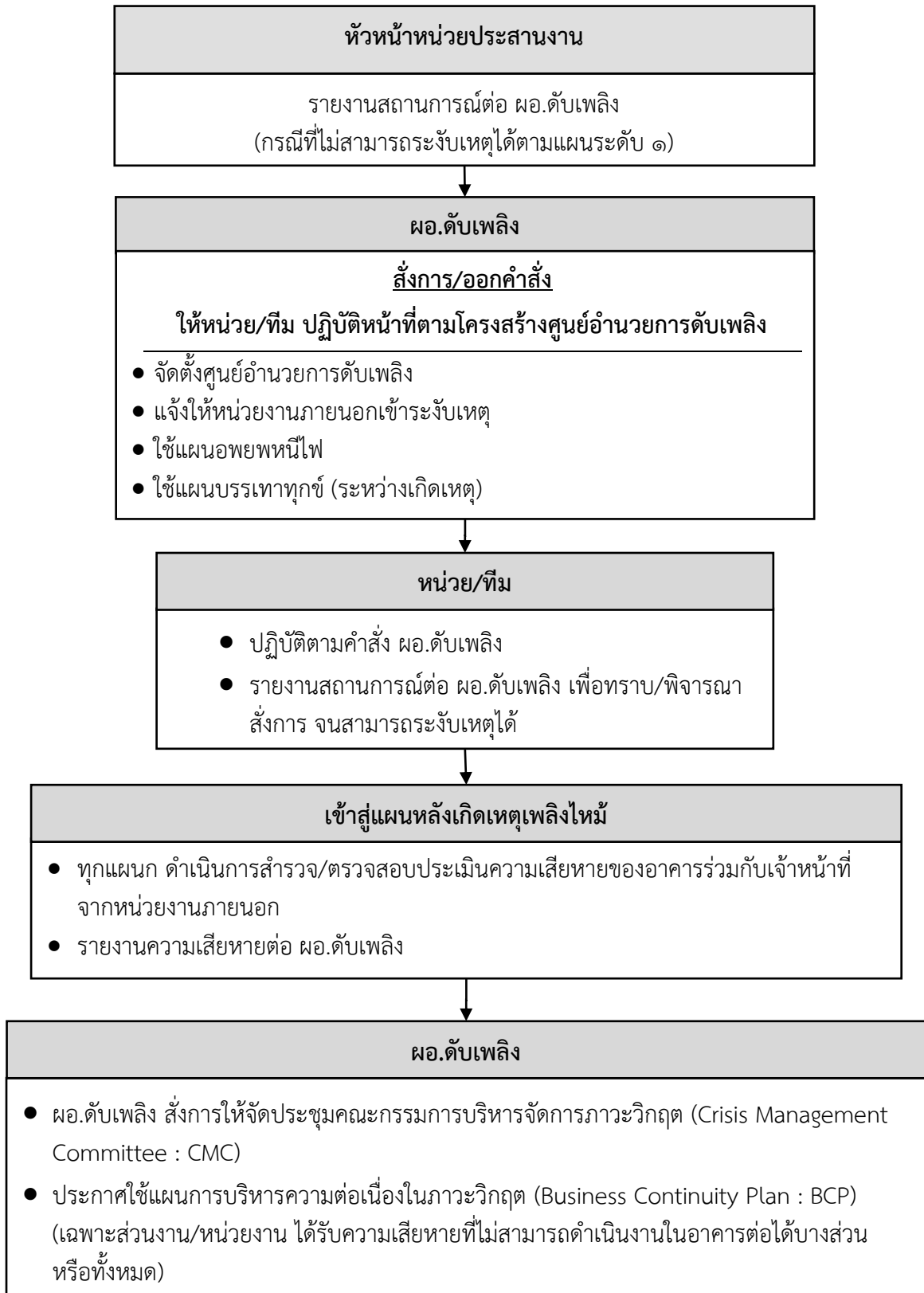
๓. สั่งการให้หน่วย/ทีม ตามโครงสร้างของศูนย์อำนวยการดับเพลิง เตรียมความพร้อม

- หัวหน้าหน่วยประสานงาน

๑. เมื่อได้รับการแจ้งเหตุจากหัวหน้าทีมดับเพลิง/หัวหน้าอาคาร (จุดเกิดเหตุ) ให้รายงานสถานการณ์ต่อ ผอ.ดับเพลิง
๒. รอรับคำสั่งจาก ผอ.ดับเพลิง และแจ้งให้ทุกหน่วย/ทีม ทราบ
๓. จัดบันทึกเหตุการณ์จากทุกหน่วย/ทีม ที่แจ้งเหตุ เพื่อเป็นข้อมูลเหตุการณ์

❖ ทั้งนี้ กรณีไม่สามารถดับเพลิงหรือระงับเหตุได้ ให้ทุกหน่วย/ทีม ดำเนินการตามแผนระดับ ๒

แผนระดับ ๒ (ระงับเหตุเพลิงไหม้ขั้นรุนแรง)



หน้าที่รับผิดชอบ ตามแผนระดับ ๒

- **ผู้อำนวยการดับเพลิง**
 ๑. สั่งการ/ออกคำสั่ง ให้ทุกหน่วย/ทีม ปฏิบัติหน้าที่ตามโครงสร้างศูนย์อำนาจการดับเพลิง
 - จัดตั้งศูนย์อำนาจการดับเพลิง
 - ให้แจ้งหน่วยงานภายนอกเข้าระงับเหตุ
 - ใช้แผนอพยพหนีไฟ
 - ใช้แผนบรรเทาทุกข์ (ระหว่างเกิดเหตุ)
 ๒. ไปประจำการ ณ ศูนย์อำนาจการดับเพลิง
 ๓. บริหารจัดการและควบคุมสถานการณ์จนสามารถระงับเหตุได้
 ๔. เมื่อได้รับรายงานว่าสามารถระงับเหตุได้และประเมินความเสียหายของอาคารแล้ว ให้สั่งการจัดประชุมคณะกรรมการบริหารจัดการภาวะวิกฤต (Crisis Management Committee : CMC)
 ๕. ให้ประกาศใช้แผนการบริหารความต่อเนื่องในภาวะวิกฤต (Business Continuity Plan : BCP)
- **หัวหน้าหน่วยประสานงาน**
 ๑. เมื่อได้รับคำสั่ง จาก ผอ.ดับเพลิง ให้แจ้งทีมประชาสัมพันธ์เพื่อประกาศแจ้งคำสั่งฯ ให้ทุกหน่วย/ทีม ทราบ และไปประจำการ ณ ศูนย์อำนาจการดับเพลิงทันที
 ๒. รับการแจ้งข้อมูลจากหน่วย/ทีมต่าง ๆ พร้อมจดบันทึกเหตุการณ์เพื่อเก็บเป็นข้อมูลเหตุการณ์
 ๓. รายงานสถานการณ์ต่อ ผอ.ดับเพลิง เป็นระยะ ๆ จนสามารถระงับเหตุได้
 ๔. รอรับคำสั่งจาก ผอ.ดับเพลิง
- **ทีมประชาสัมพันธ์**
 ๑. เมื่อได้รับคำสั่งจาก ผอ.ดับเพลิง (คำสั่งอพยพหนีไฟ) ให้ประกาศเสียงตามสายด้วยข้อความ “เรียน ผู้ที่อยู่ในอาคารทุกท่านโปรดทราบ (๒ ครั้ง) สถานการณ์ขณะนี้เพลิงลุกไหม้ขั้นรุนแรง ขอให้ทุกคนอพยพออกจากอาคารเดี๋ยวนี้ โดยปฏิบัติตามคำแนะนำของผู้นำอพยพฯ และให้หน่วยและทีมที่เกี่ยวข้องไปประจำการและปฏิบัติหน้าที่ตามโครงสร้างศูนย์อำนาจการดับเพลิงที่..... ด้วยค่ะ/ครับ” (ในกรณีที่ไม่สามารถใช้เสียงตามสายได้ ให้ประสานงานกับหัวหน้าหน่วยต่าง ๆ ด้วยการใช้วิทยุสื่อสารหรือโทรศัพท์มือถือ แล้วแต่กรณี)
 ๒. โทรแจ้งเหตุเพลิงไหม้ ต่อสำนักงานป้องกันและบรรเทาสาธารณภัยในพื้นที่ใกล้เคียง (สำนักงานเทศบาลตำบลขุนทะเล ๐-๗๗๓๑-๐๑๗๘-๘ หรือ ๑๙๙) ด้วยข้อความ ดังนี้
.....(ชื่อผู้แจ้ง)..... ขณะนี้ได้เกิดเหตุเพลิงไหม้ที่สำนักงานตลาดกลางยางพาราจังหวัดสุราษฎร์ธานี เลขที่ ๑๐๕ หมู่ที่ ๕ ตำบลขุนทะเล อำเภอเมืองฯ จังหวัดสุราษฎร์ธานี อยู่ใกล้สามแยกซอยสิบ ถนนสุราษฎร์ฯ-นาสาร จุดที่เกิดเหตุเป็นอาคารสูง ชั้น ขอความอนุเคราะห์ให้หน่วยดับเพลิงมาควบคุมสถานการณ์ด้วย ค่ะ/ครับ โปรดติดต่อกลับหมายเลข (เบอร์มือถือผู้แจ้ง)

๓. แจ้งขอรถพยาบาลฉุกเฉิน (โทร ๑๖๖๙)

.....(ชื่อผู้แจ้ง)..... ขณะนี้ได้เกิดเหตุเพลิงไหม้ที่สำนักงานตลาดกลางยางพาราจังหวัดสุราษฎร์ธานี เลขที่ ๑๐๕ หมู่ที่ ๕ ตำบลขุนทะเล อำเภอเมืองฯ จังหวัดสุราษฎร์ธานี อยู่ใกล้สามแยกซอยสิบ ถนนสุราษฎร์ฯ-นาสาร สถานการณ์ตอนนี้เพลิงได้ลุกไหม้อย่างรุนแรง อาจจะมีผู้บาดเจ็บ ขอความอนุเคราะห์ให้จัดรถพยาบาลฉุกเฉินมาด้วย ค่ะ/ครับ โปรดติดต่อกลับหมายเลข (เบอร์มือถือผู้แจ้ง)

๔. เมื่อประกาศเสร็จแล้วให้ไปยังจุดรวมพลทันที โดยปฏิบัติตามคำแนะนำของผู้นำอพยพฯ ประจำอาคาร

๕. ปฏิบัติหน้าที่ตามโครงสร้างของศูนย์อำนวยความสะดวกดับเพลิง

๖. รอรับคำสั่ง

• **หัวหน้าอาคาร (จุดเกิดเหตุ)**

๑. เมื่อได้รับคำสั่งหรือได้ยินประกาศคำสั่งอพยพหนีไฟ ให้ไปยังจุดรวมพลทันที โดยปฏิบัติตามคำแนะนำของผู้นำอพยพฯ ประจำอาคาร

๒. รอรับคำสั่ง

• **หัวหน้าอาคารอื่น (ที่ไม่ใช่จุดเกิดเหตุ)**

๑. เมื่อได้รับคำสั่งหรือได้ยินประกาศคำสั่งอพยพหนีไฟ ให้ไปยังจุดรวมพลทันที โดยปฏิบัติตามคำแนะนำของผู้นำอพยพฯ ประจำอาคาร

๒. รอรับคำสั่ง

• **หัวหน้าทีมดับเพลิง**

๑. เมื่อได้รับคำสั่งหรือได้ยินประกาศคำสั่งอพยพหนีไฟ ให้เรียกรวมกำลังเจ้าหน้าที่ดับเพลิงประจำอาคารจากพื้นที่ที่เกิดเหตุ ไปยังจุดรวมพลของทีมดับเพลิง (จุดที่ปลอดภัยแล้วแต่สถานการณ์)

๒. รอแจ้งสถานการณ์และจุดเกิดเหตุต่อทีมผจญเพลิงจากหน่วยงานภายนอก

๓. เมื่อแจ้งต่อทีมผจญเพลิงภายนอกเรียบร้อยแล้ว ให้ไปประจำการ ณ ศูนย์อำนวยความสะดวกดับเพลิง

๔. ปฏิบัติหน้าที่ตามโครงสร้างของศูนย์อำนวยความสะดวกดับเพลิง

๕. รอรับคำสั่ง

• **เจ้าหน้าที่ดับเพลิงอาคาร (จุดเกิดเหตุและที่ไม่ใช่จุดเกิดเหตุ)**

๑. ปฏิบัติตามคำสั่งหัวหน้าทีมดับเพลิง

๒. ปฏิบัติหน้าที่ตามโครงสร้างของศูนย์อำนวยความสะดวกดับเพลิง ณ จุดรวมพล

๓. รอรับคำสั่ง

• **หัวหน้าทีมอพยพและตรวจนับจำนวน**

๑. เมื่อได้ยินประกาศจากประชาสัมพันธ์หรือรับทราบจากเครื่องมือสื่อสารอื่น ๆ รีบสั่งการให้ผู้นำอพยพและตรวจนับจำนวนประจำอาคารดำเนินการตามแผนอพยพหนีไฟไปประจำการ ณ ศูนย์อำนวยความสะดวกดับเพลิง

๒. รวบรวมรายงานจำนวนผู้อพยพเพื่อรายงานต่อหัวหน้าหน่วยประสานงาน

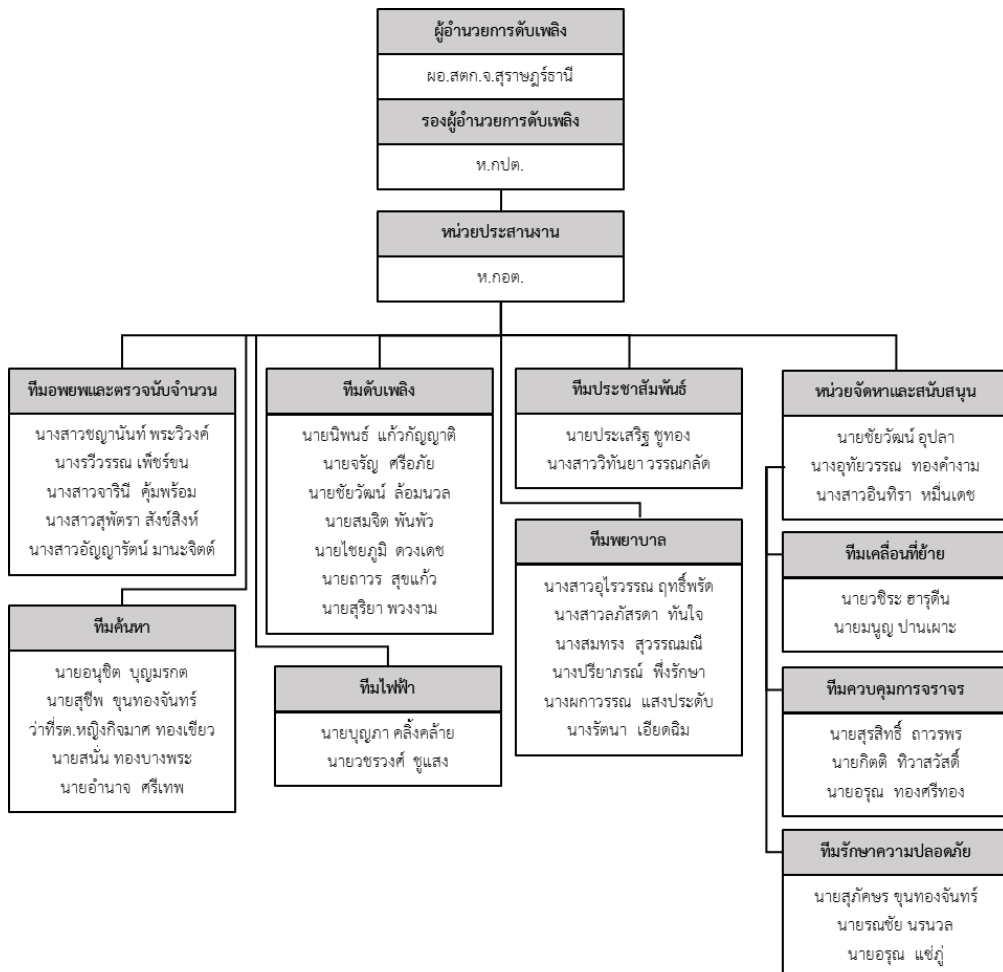
๓. ปฏิบัติหน้าที่ตามโครงสร้างของศูนย์อำนวยความสะดวกดับเพลิง

๔. รอรับคำสั่ง

- **ผู้นำอพยพและตรวจนับจำนวน (จุดเกิดเหตุและที่ไม่ใช่จุดเกิดเหตุ)**
 ๑. เมื่อได้ยินประกาศให้อพยพหนีไฟ ผู้นำอพยพผู้ที่อยู่ในอาคารในพื้นที่ที่รับผิดชอบไปตามเส้นทางหนีไฟหรือช่องทางบันไดปกติไปยังจุดรวมพล ด้วยข้อความดังนี้
 “ ขณะนี้ ผอ.ดับเพลิง มีคำสั่งให้อพยพหนีไฟ ขอให้ทุกคนตามข้าพเจ้าไปที่จุดรวมพลเดี๋ยวนี้ ”
 ๒. เมื่อถึงจุดรวมพล ให้ดำเนินการตรวจนับจำนวนพนักงานและลูกจ้างที่อยู่ในความรับผิดชอบของตน และรายงานต่อหัวหน้าทีมอพยพและตรวจนับจำนวน
 ๓. ปฏิบัติหน้าที่ตามโครงสร้างของศูนย์อำนวยการดับเพลิง
 ๔. รอรับคำสั่ง
- **ทีมรักษาความปลอดภัย**
 ๑. กรณีเข้าช่วยระงับเหตุ เมื่อได้ยินประกาศให้อพยพหนีไฟให้ออกจากจุดเกิดเหตุทันทีและปฏิบัติหน้าที่ตามโครงสร้างของศูนย์อำนวยการดับเพลิง
 ๒. รอรับคำสั่ง

โครงสร้างศูนย์อำนวยการดับเพลิง

ในวันทำงานปกติ (เวลา ๐๘.๐๐ – ๑๗.๐๐ น.)



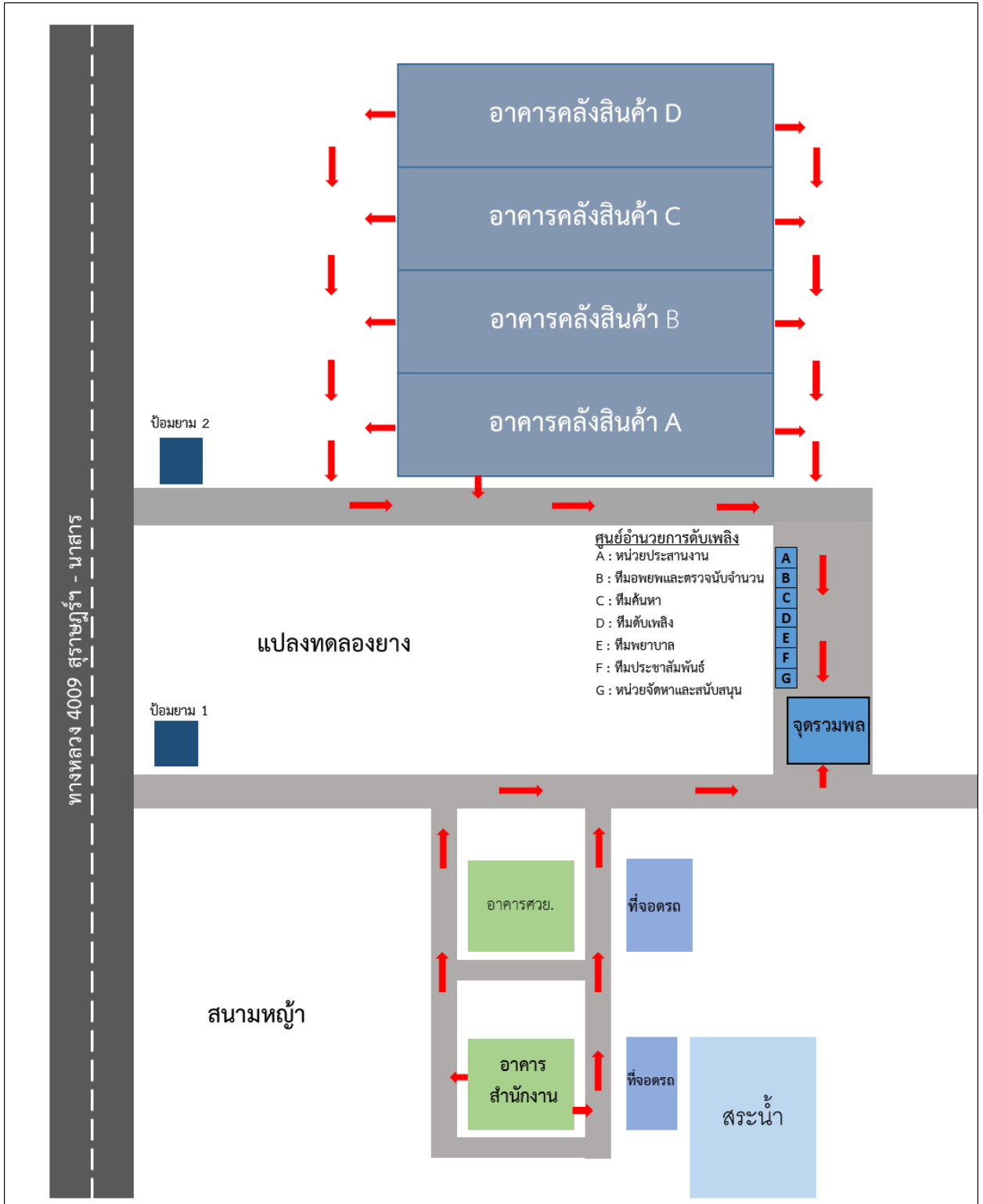
**หน้าที่ตามโครงสร้างศูนย์อำนวยความสะดวกดับเพลิง
(หลังจากการประกาศใช้แผนอพยพหนีไฟ)**

ตำแหน่ง	ผู้รับผิดชอบ		สิ่งที่ต้องจัดเตรียม	หน้าที่
	ช่วงเวลาการทำงานปกติ (๐๘.๐๐ - ๑๗.๐๐ น.)	ช่วงกลางคืน (๑๗.๐๐ - ๐๘.๐๐ น.)		
๑. ผอ.ดับเพลิง	ผอ. สตท.จ.สุราษฎร์ธานี.	หัวหน้าเจ้าหน้าที่รักษาความปลอดภัย ผลัดกลางคืน	๑. หมวก ผอ.ดับเพลิง ๒. เสื้อ ผอ.ดับเพลิง ๓. วิทยุสื่อสาร ๔. โทรศัพท์มือถือ	๑. รอรับรายงานและเช็คความพร้อม ของศูนย์อำนวยความสะดวกดับเพลิง ณ จุดรวมพล ๒. อำนาจการและสั่งการตามสถานการณ์
๒. รอง ผอ.ดับเพลิง	ท.กปต.	-	กรณีรักษาการ แทน ผอ.ดับเพลิง ใช้อุปกรณ์ของ ผอ.ดับเพลิง ช่างต้น	๑. รักษาการแทน ผอ.ดับเพลิง ๒. ดำเนินการตามหน้าที่ของ ผอ.ดับเพลิง ๓. ร่วมพิจารณา/ควบคุมสถานการณ์ กับ ผอ.ดับเพลิง (กรณี ผอ.ดับเพลิง อยู่ ประจำการ)
๓. หน่วย ประสานงาน	ท.กอต.	เจ้าหน้าที่รักษา ความปลอดภัย ผลัดกลางคืน	- อุปกรณ์สำหรับบันทึก เหตุการณ์ - แฟ้มข้อมูลเอกสาร สำคัญเกี่ยวกับการ ป้องกันและระงับ อัคคีภัย - วิทยุสื่อสาร - โทรศัพท์มือถือ	๑. ประสานงานกับ ผอ.ดับเพลิง และ หน่วย/ทีมต่าง ๆ ๒. ผู้ช่วยเลขาฯ รวบรวม จัดบันทึก เหตุการณ์จากทุกหน่วย/ทีม ที่รายงาน ต่อ ผอ.ดับเพลิง เพื่อเป็นข้อมูลเหตุการณ์ ๓. รายงานสถานการณ์ต่อ ผอ.ดับเพลิง ๔. รอรับคำสั่งจาก ผอ.ดับเพลิง ๕. ประกาศคำสั่งแทน ผอ.ดับเพลิง (แล้วแต่ กรณี)
๔. ทีมดับเพลิง	๑. นายนิพนธ์ แก้วกัญญาติ (หัวหน้าทีม) ๒. นายจรัญ ศรีอภัย ๓. นายชัยวัฒน์ ล้อมนวล ๔. นายสมจิต พันธุ์ ๕. นายไชยภูมิ ดวงเดช ๖. นายถาวร สุขแก้ว ๗. นายสุริยา พวงงาม	เจ้าหน้าที่รักษา ความปลอดภัย ผลัดกลางคืน	๑. วิทยุสื่อสาร ๒. ถังดับเพลิง ๓. ชุดคลุมดับเพลิง ๔. ไฟฉาย ๕. หมวกนิรภัย ๖. หน้ากากป้องกัน ควันไฟ ๗. โทรศัพท์มือถือ	๑. รายงานสถานการณ์ต่อหัวหน้าหน่วย ประสานงาน เพื่อรายงาน ผอ.ดับเพลิง ๒. ประสานงาน และร่วมวางแผนกับ หน่วยงานภายนอกในการดับเพลิง ๓. รอรับคำสั่งจาก ผอ.ดับเพลิง
๕. ทีมไฟฟ้า	อาคารคลังสินค้า ๑. นายบุญภา คลิ่งคล้าย อาคารสำนักงาน ๒. นายชวรงค์ ชูแสง	๑. นายบุญภา คลิ่งคล้าย ๒. นายชวรงค์ ชูแสง เจ้าหน้าที่รักษา ความปลอดภัย ผลัดกลางคืน	๑. วิทยุสื่อสาร ๒. ไฟฉาย ๓. ไม้ชักฟิวส์ (จุดจัดเก็บห้องช่าง)	๑. รายงานตัวต่อ ผอ.ดับเพลิง หรือหัวหน้า หน่วยประสานงาน ๒. รอรับคำสั่งจาก ผอ.ดับเพลิง
๖. ทีมอพยพ และตรวจนับ จำนวน	๑. นางสาวชฎานันท์ พระวิวงศ์ (หัวหน้าทีม) อาคารสำนักงาน ๑. นางรวิวรรณ เพ็ชรชน ๒. นางสาวจารินี คุ้มพร้อม อาคารคลังสินค้า ๑. นางสาวสุพัตรา สังข์สิงห์ ๒. นางสาวอัญญารัตน์ มานะจิตต์	เจ้าหน้าที่รักษาความ ปลอดภัยผลัดกลางคืน	๑. ไฟฉาย ๒. หน้ากากป้องกันควัน ๓. เปล (อุปกรณ์ในการ เคลื่อนย้ายคน) ๔. วิทยุสื่อสาร (ถ้ามี) ๕. โทรศัพท์มือถือ	๑. รายงานตัวต่อ ผอ.ดับเพลิง หรือหัวหน้า หน่วยประสานงาน ๒. รายงานยอดผู้สูญหายต่อหน่วย ประสานงาน หรือแจ้งต่อทีมค้นหาโดยตรง แล้วแต่กรณี

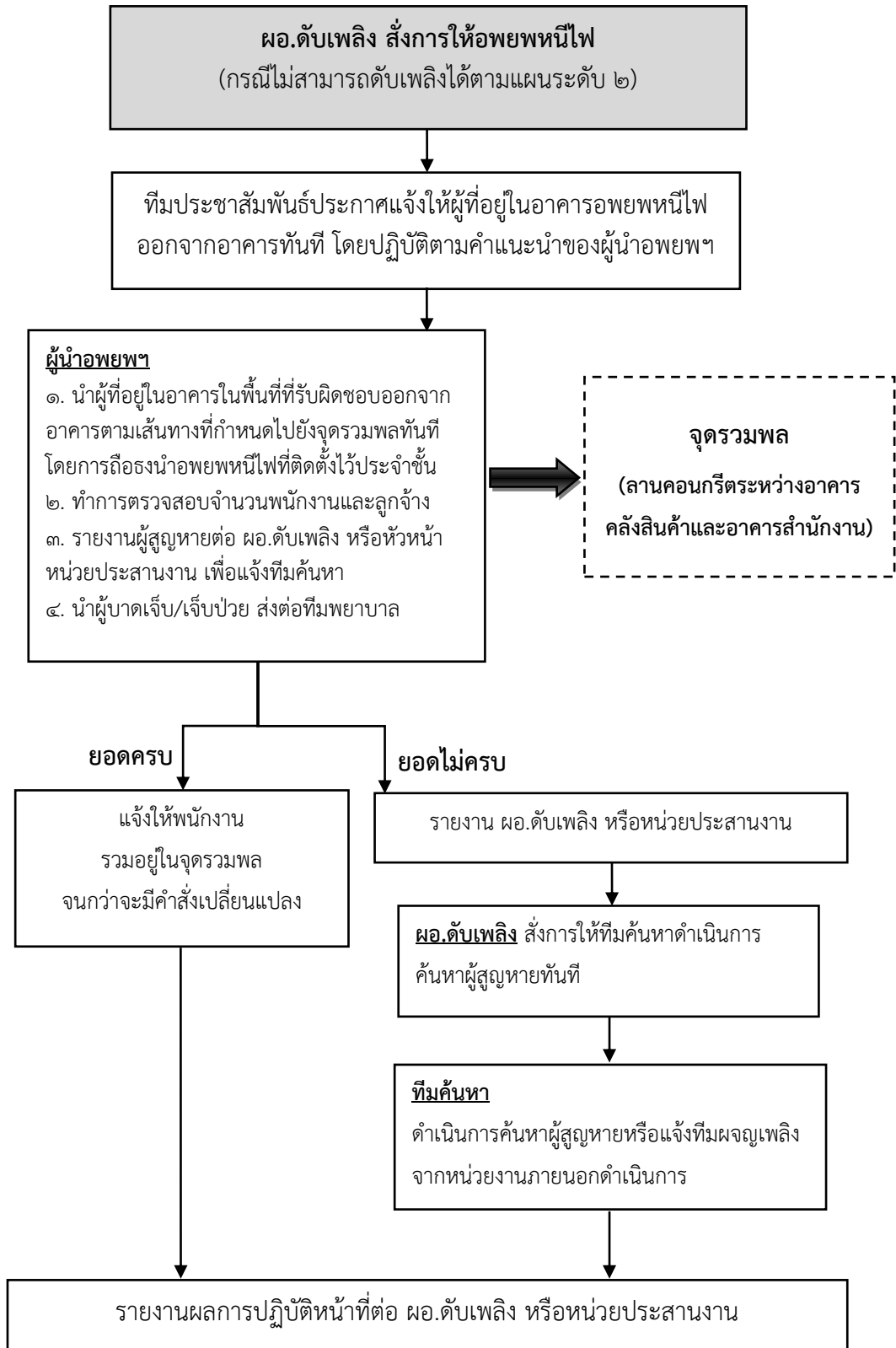
ตำแหน่ง	ผู้รับผิดชอบ		สิ่งที่ต้องจัดเตรียม	หน้าที่
	ช่วงเวลาการทำงานปกติ (๐๘.๐๐ - ๑๗.๐๐ น.)	ช่วงกลางคืน (๑๗.๐๐ - ๐๘.๐๐ น.)		
๗. ทีมค้นหา	๑. นายอนุชิต บุญมรกต (หัวหน้าทีม) ๒. นายสุชีพ ขุนทองจันทร์ ๓. ว่าที่รต.หญิงกัญมาศ ทองเขียว ๔. นายสนั่น ทองบางพระ ๕. นายอำนาจ ศรีเทพ	เจ้าหน้าที่รักษาความปลอดภัย ผลัดกลางคืน	๑. ไฟฉาย ๒. หน้ากากป้องกันควันไฟ ๓. หมวกนิรภัย ๔. เปล (อุปกรณ์ในการเคลื่อนย้าย) ๕. วิทยุสื่อสาร (ถ้ามี) ๖. โทรศัพท์มือถือ	๑. รายงานตัวต่อ ผอ.ดับเพลิง หรือหัวหน้าหน่วยประสานงาน ๒. รับแจ้งจำนวนผู้สูญหายจากหน่วยประสานงาน ๓. ทำการค้นหาผู้สูญหายตามคำสั่ง ผอ.ดับเพลิง เฉพาะในพื้นที่ที่ปลอดภัย (หากกรณีมีบุคคลติดค้างในพื้นที่ใกล้เคียงหรืออยู่ในบริเวณจุดที่เกิดเหตุเพลิงไหม้ ให้แจ้งทีมผจญเพลิงจากหน่วยงานภายนอกเข้าค้นหา) ๔. คอยประสานงานกับหน่วยงานภายนอกในการค้นหาผู้สูญหาย ๕. รายงานการค้นหาผู้สูญหายต่อ ผอ.ดับเพลิง หรือหัวหน้าหน่วยประสานงาน เป็นระยะ
๘. ทีมพยาบาล	๑. นางสาวอุไรวรรณ ฤทธิพรัด (หัวหน้าทีม) ๒. นางสาวลภัสรา ทันใจ ๓. นางสมทรง สุวรรณมณี ๔. นางปรียาภรณ์ พึ่งรักษา ๕. นางผกาพรรณ แสงประดับ ๖. นางรัตนา เอียดฉิม	เจ้าหน้าที่รักษาความปลอดภัย ผลัดกลางคืน	๑. กระเป๋าปฐมพยาบาลมาตรฐานพร้อมอุปกรณ์รักษาพยาบาลเบื้องต้น ๒. สมุดจดบันทึกรายงานผู้บาดเจ็บ ๓. อุปกรณ์อื่น ๆ ที่จำเป็น (จุดจัดเก็บ ณ ห้องพยาบาล)	๑. รายงานตัวต่อ ผอ.ดับเพลิง หรือหัวหน้าหน่วยประสานงาน ๒. จัดเตรียมอุปกรณ์ปฐมพยาบาลและช่วยเหลือผู้บาดเจ็บ ๓. จัดทำการปฐมพยาบาลให้ผู้บาดเจ็บเบื้องต้น (จัดลำดับความรุนแรงตามอาการของผู้บาดเจ็บ) ๔. ประสานงานกับทีมยานพาหนะ หรือเจ้าหน้าที่ของโรงพยาบาล เพื่อเคลื่อนย้ายผู้บาดเจ็บไปยังรถพยาบาลเพื่อนำส่งโรงพยาบาล หรือสถานที่ที่ปลอดภัยที่กำหนดไว้ ๕. จดบันทึกชื่อผู้บาดเจ็บที่นำส่งโรงพยาบาล ๖. รายงานต่อ ผอ.ดับเพลิง หรือหัวหน้าหน่วยประสานงาน
๙. ทีมประชาสัมพันธ์	๑. นายประเสริฐ ชูทอง (หัวหน้าทีม) ๒. นางสาววิทันยา วรรณกลัด	เจ้าหน้าที่รักษาความปลอดภัย ผลัดกลางคืน	๑. วิทยุสื่อสาร (ถ้ามี) ๒. โทรโข่ง ๓. โทรศัพท์มือถือ (จุดจัดเก็บ) ผ.บริการสารสนเทศฯ	๑. รายงานตัวต่อ ผอ.ดับเพลิง หรือหัวหน้าหน่วยประสานงาน ๒. ประกาศแจ้งสถานการณ์ตามคำสั่ง ผอ.ดับเพลิง ๓. เป็นศูนย์รวมข้อมูลของทุกหน่วยงานในการให้ข้อมูลข่าวสาร ๔. ปฏิบัติตามคำสั่งของ ผอ.ดับเพลิง ๕. สรุปข่าวสาร/สถานการณ์
๑๐. หน่วยจัดหาและสนับสนุน	๑. นายชัยวัฒน์ อุปลา (หัวหน้าทีม) ๒. นางอุทัยวรรณ ทองค่างาม ๓. นางสาวอินทิรา หมื่นเดช	เจ้าหน้าที่รักษาความปลอดภัย ผลัดกลางคืน	๑. วัสดุ อุปกรณ์ พาหนะ เพื่ออำนวยความสะดวกภายในศูนย์อำนวยความสะดวกดับเพลิง ๒. วิทยุสื่อสาร (ถ้ามี) ๓. โทรศัพท์มือถือ	๑. รายงานตัวต่อ ผอ.ดับเพลิง และประสานงานกับหัวหน้าหน่วยประสานงาน ๒. จัดหาวัสดุอุปกรณ์ เพื่อสนับสนุนการดับเพลิง ๓. สนับสนุนทีม/หน่วยต่าง ๆ ตามคำสั่ง ผอ.ดับเพลิง ๔. จัดหาเตรียมอุปกรณ์ เช่น เสบียงอาหาร, น้ำดื่ม ๖. จัดเตรียมสถานที่สำหรับการประชุม/แถลงข่าว

ตำแหน่ง	ผู้รับผิดชอบ		สิ่งที่ต้องจัดเตรียม	หน้าที่
	ช่วงเวลาการทำงานปกติ (๐๘.๐๐ - ๑๗.๐๐ น.)	ช่วงกลางคืน (๑๗.๐๐ - ๐๘.๐๐ น.)		
๑๐.๑ ทีมเคลื่อนที่ย้าย	๑. นายชिरะ ฮารุดีน ๒. นายมนูญ ปานผะ	เจ้าหน้าที่รักษา ความปลอดภัย ผลัดกลางคืน	พาหนะสำหรับ เคลื่อนย้ายบุคลากร (จุดจอดพาหนะ กำหนดไว้บริเวณจุด รวมพลหรือจุดที่ ปลอดภัย)	๑. รายงานตัวต่อหัวหน้าหน่วยจัดหาและ สนับสนุน ๒. จัดเตรียมยานพาหนะให้อยู่ในสภาพ พร้อมใช้งานได้ทันที สำหรับการเคลื่อนย้าย บุคลากรเพื่อไปปฏิบัติงานในสถานที่ ปฏิบัติงานสำรอง หรือเคลื่อนย้ายผู้บาดเจ็บ ส่งโรงพยาบาล ๓. รอรับคำสั่งจากหัวหน้าหน่วยจัดหาและ สนับสนุน
๑๐.๒ ทีมควบคุม การจราจร	๑. นายสุรสิทธิ์ ถาวรพร ๒. นายกิตติ ทิวาสวัสดิ์ ๓. นายอรุณ ทองศรีทอง	เจ้าหน้าที่รักษา ความปลอดภัย ผลัดกลางคืน	๑. วิทยุสื่อสาร ๒. กรวยกันจราจร ๓. นกหวีด ๔. กระจกบังไฟฟ้า ๕. โทรศัพท์มือถือ (จุดจัดเก็บ ป้อม รปภ.)	๑. รายงานตัวต่อหัวหน้าหน่วยจัดหาและ สนับสนุน ๒. ป้องกันบุคคลภายนอกที่เกี่ยวข้อง เข้ามาในที่เกิดเหตุ ๓. ควบคุมการจราจรภายนอกและภายใน พื้นที่ ๔. อำนวยความสะดวกกับหน่วยงาน ภายนอกที่เข้ามาช่วยเหลือ ๕. รอรับคำสั่งจากหัวหน้าหน่วยจัดหา
๑๐.๓ ทีมรักษา ความปลอดภัย	๑. นายสุภศิษร ขุนทองจันทร์ ๒. นายธณชัย นรนวน ๓. นายอรุณ แซ่กู่	เจ้าหน้าที่รักษา ความปลอดภัย ผลัดกลางคืน	๑. วิทยุสื่อสาร ๒. กรวยกันจราจร ๓. นกหวีด ๔. กระจกบังไฟฟ้า ๕. โทรศัพท์มือถือ (จุดจัดเก็บ ป้อม รปภ.)	๑. รายงานตัวต่อหัวหน้าหน่วยจัดหาและ สนับสนุน ๒. ป้องกันบุคคลภายนอกที่ไม่เกี่ยวข้อง เข้ามาในที่เกิดเหตุ ๓. สนับสนุนการดับเพลิง ๔. อำนวยความสะดวกกับหน่วยงาน ภายนอกที่เข้ามาช่วยเหลือ ๕. รอรับคำสั่งจากหัวหน้าหน่วยจัดหา หรือ ผอ.ดับเพลิง

แผนผังที่ตั้งศูนย์อำนวยความสะดวกดับเพลิง
และเส้นทางอพยพหนีไฟไปยังจุดรวมพล

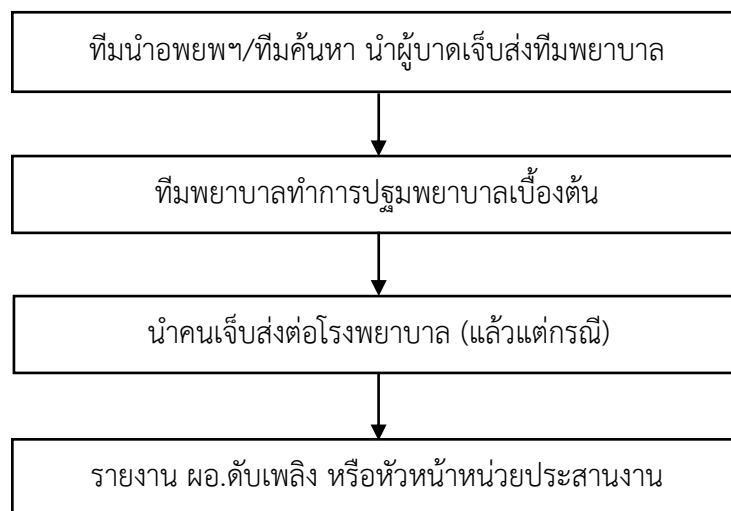


๗.๒.๒ แผนอพยพหนีไฟ (ตามแผนระดับ ๒)



หน้าที่รับผิดชอบและวิธีปฏิบัติตามแผนอพยพหนีไฟ (ตามแผนระดับ ๒)		
หน้าที่รับผิดชอบของผู้นำอพยพพา	หน้าที่รับผิดชอบของทีมค้นหา	หน้าที่รับผิดชอบของพนักงาน
๑. เมื่อรับทราบคำสั่งอพยพหนีไฟ แจ้งทุกคนในพื้นที่ที่รับผิดชอบไป ยังจุดรวมพลทันที ๒. ตรวจสอบยอดพนักงาน/ลูกจ้าง ๓. รายงานยอดจำนวนพนักงาน และผู้สูญหายต่อ ผอ.ดับเพลิง หรือหัวหน้าหน่วยประสานงาน เพื่อแจ้งทีมค้นหาดำเนินการ ๔. รอรับคำสั่งจาก ผอ.ดับเพลิง	๑. เมื่อรับทราบคำสั่งอพยพหนีไฟ ให้เตรียมความพร้อมของทีม ๒. ปฏิบัติการค้นหาทันทีที่ได้รับ คำสั่งหรือรับแจ้ง กรณีที่ไม่สามารถ ดำเนินการได้ ให้ประสานทีมผจญ เพลิงหน่วยงานภายนอกดำเนินการ ๓. รายงานผลการปฏิบัติการค้นหา ต่อ ผอ.ดับเพลิง หรือหัวหน้าหน่วย ประสานงาน ๔. รอรับคำสั่งจาก ผอ.ดับเพลิง	๑. เมื่อรับทราบคำสั่งอพยพหนีไฟ - ควบคุมสติ - ปฏิบัติตามคำแนะนำของผู้นำ อพยพและตรวจนับจำนวนประจำชั้น - ช่วยตรวจสอบเพื่อนร่วมงาน หากสูญหายให้รีบแจ้งผู้นำอพยพ ทันที ๒. อยู่ในจุดรวมพลจนกว่าจะมี คำสั่งเปลี่ยนแปลง

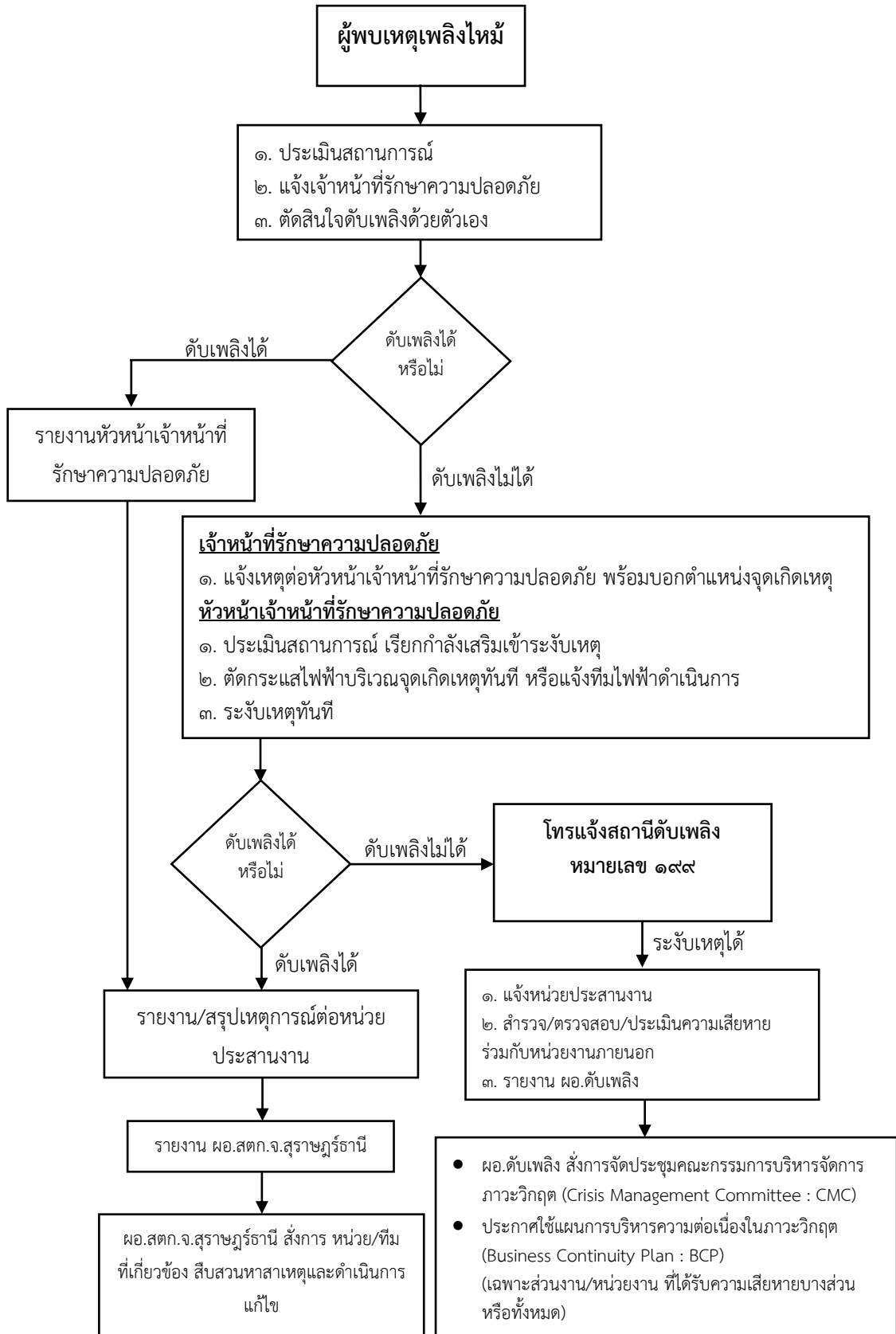
๗.๒.๓ แผนบรรเทาทุกข์ขณะเกิดเหตุ



หน้าที่ของทีมพยาบาล

๑. รายงานตัวต่อ ผอ.ดับเพลิง หรือหัวหน้าหน่วยประสานงาน
๒. จัดเตรียมอุปกรณ์และสถานที่ในการปฐมพยาบาล ณ จุดรวมพล หรือจุดที่ปลอดภัย
๓. ประสานงานหน่วยสนับสนุนและจัดหาในการจัดเตรียมพาหนะเพื่อนำผู้บาดเจ็บ
ส่งโรงพยาบาล
๔. จัดบันทึกรายชื่อผู้บาดเจ็บที่นำส่งโรงพยาบาลพร้อมสรุปและรายงานต่อ ผอ.ดับเพลิง
หรือหัวหน้าหน่วยประสานงาน เพื่อทราบ

๗.๒.๔ แผนระงับเหตุฉุกเฉินนอกวันทำงานปกติและวันหยุด



๗.๓ แผนหลังเกิดเหตุ

๗.๓.๑ แผนบรรเทาทุกข์หลังเกิดเหตุ

- ๑) การประสานงานกับหน่วยงานของรัฐ
หน่วยประสานงาน/ทีมประชาสัมพันธ์ ทำการประสานงานกับหน่วยงานภายนอกที่เกี่ยวข้อง ตามคำสั่ง ผอ.ดับเพลิง
- ๒) การสำรวจและประเมินความเสียหาย
หน่วยงานที่เกี่ยวข้องเข้าดำเนินการสำรวจและประเมินความเสียหายร่วมกับหน่วยงานภายนอกหลังจากสามารถควบคุมสถานการณ์เรียบร้อยแล้ว โดยการประสานกับ หน่วยดับเพลิง ที่ควบคุมสถานการณ์ เจ้าหน้าที่ตำรวจ และวิศวกร หากประเมินแล้วพบว่าอาคารมีความชำรุดเสียหายบางส่วนหรือทั้งหมดโดยที่ไม่สามารถกลับเข้าดำเนินงานต่อได้ ผอ.ดับเพลิง จะสั่งการจัดประชุมคณะกรรมการบริหารจัดการภาวะวิกฤตของการยางแห่งประเทศไทย (Crisis Management Committee : CMC) และประกาศใช้แผนการบริหารความต่อเนื่องในสภาวะวิกฤต (Business Continuity Plan : BCP) เพื่อให้องค์กรสามารถดำเนินงานได้อย่างต่อเนื่องหรือกลับมาดำเนินงานได้ในเวลาที่เหมาะสมและส่งผลกระทบต่อการทำงานขององค์กรน้อยที่สุด
- ๓) การรายงานตัวของพนักงานและลูกจ้าง
พนักงานและลูกจ้างทุกแผนก รายงานตัวต่อผู้บังคับบัญชาตามโครงสร้างสำนักงานตลาดกลางยางพาราจังหวัดสุราษฎร์ธานี เพื่อรอรับคำสั่ง
- ๔) การช่วยชีวิตและค้นหาผู้เสียชีวิตหรือผู้สูญหาย
หน่วยประสานงานและทีมค้นหาดำเนินการประสานงานกับเจ้าหน้าที่ดับเพลิงจากหน่วยงานภายนอกและเจ้าหน้าที่ตำรวจเพื่อค้นหาผู้สูญหายอย่างละเอียดหลังเพลิงสงบ
- ๕) การเคลื่อนย้ายพนักงาน ทรัพย์สิน หรือผู้เสียชีวิต
 - เคลื่อนย้ายพนักงานและลูกจ้างไปปฏิบัติงานในสถานที่ปฏิบัติงานสำรองตามแผนการบริหารความต่อเนื่องในสภาวะวิกฤตของแต่ละส่วนงาน/หน่วยงาน
 - เคลื่อนย้ายผู้เสียชีวิตไปยังโรงพยาบาลและติดต่อแจ้งญาติให้ทราบ
 - เคลื่อนย้ายทรัพย์สินและอุปกรณ์ที่สำคัญไปยังที่ปลอดภัยหรือที่ปฏิบัติงานสำรองตามแผนฯ
- ๖) การช่วยเหลือสงเคราะห์ผู้ประสบภัย
พิจารณาดำเนินการเยียวยาช่วยเหลือผู้ประสบภัยให้เป็นไปตามระเบียบ ข้อบังคับ ของ กยท. และกฎหมายที่เกี่ยวข้อง

๗.๓.๒ แผนการปฏิรูปฟื้นฟู

โดยการนำรายงานผลการประเมินจากทุกด้านจากสถานการณ์จริงมาปรับปรุงแก้ไข โดยเฉพาะการทบทวน/ปรับปรุง แผนป้องกันและระงับอัคคีภัยให้เหมาะสมมากยิ่งขึ้น นอกจากนี้ควรมีโครงการที่ดำเนินการร่วมกับแผนปฏิรูปฟื้นฟู ได้แก่

- ๑) โครงการประชาสัมพันธ์ให้ความรู้ในการป้องกันและระงับอัคคีภัยในรูปแบบต่าง ๆ
- ๒) โครงการสงเคราะห์ผู้บาดเจ็บ ตามโครงสร้างบริหารงานของ กยท. ดำเนินการให้การช่วยเหลือ สนับสนุน ด้านสวัสดิการให้กับพนักงานและลูกจ้างที่ได้รับผลกระทบอันเนื่องมาจากอัคคีภัยที่เกิดขึ้น

รวมถึงสร้างขวัญและกำลังใจให้แก่ผู้บาดเจ็บและครอบครัวทั้งในระยะสั้นและระยะยาว ตลอดจนช่วยเหลือ
ประสานงาน ติดตามเรียกร้องสิทธิที่ผู้บาดเจ็บควรจะได้รับจากบริษัทประกันภัยต่าง ๆ

๓) โครงการปรับปรุงซ่อมแซมอาคาร สถานที่ ที่ได้รับความเสียหายให้กลับคืนสู่สภาพเดิม

โดยเร็ว

ภาคผนวก ก.

คำสั่งการยางแห่งประเทศไทย

เรื่อง แต่งตั้งคณะกรรมการความปลอดภัย อาชีวอนามัย และสภาพแวดล้อมในการทำงาน

สำนักงานตลาดกลางยางพาราจังหวัดสุราษฎร์ธานี



การยางแห่งประเทศไทย
Rubber Authority of Thailand

คำสั่งการยางแห่งประเทศไทย

ที่ ๗ / ๒๕๖๓

เรื่อง แต่งตั้งคณะกรรมการความปลอดภัย อาชีวอนามัย และสภาพแวดล้อมในการทำงาน
สำนักงานตลาดกลางยางพาราจังหวัดสุราษฎร์ธานี

ตามกฎกระทรวง กำหนดมาตรฐานในการบริหารและการจัดการด้านความปลอดภัย อาชีวอนามัย และสภาพแวดล้อมในการทำงาน พ.ศ. ๒๕๔๙ หมวด ๒ กำหนดให้มีคณะกรรมการความปลอดภัย อาชีวอนามัย และสภาพแวดล้อมในการทำงานของสถานประกอบกิจการ นั้น

อาศัยอำนาจตามความในข้อ ๔ ของข้อบังคับคณะกรรมการการยางแห่งประเทศไทย ว่าด้วยการปฏิบัติงานของผู้ว่าการ พ.ศ. ๒๕๕๙ ประกาศ ณ วันที่ ๒๒ เมษายน พ.ศ. ๒๕๕๙ ซึ่งแก้ไขเพิ่มเติม โดยข้อบังคับคณะกรรมการการยางแห่งประเทศไทย ว่าด้วยการปฏิบัติงานของผู้ว่าการ (ฉบับที่ ๒) พ.ศ. ๒๕๖๐ ประกาศ ณ วันที่ ๒๓ มีนาคม พ.ศ. ๒๕๖๐ ประกอบกับกฎกระทรวงกำหนดมาตรฐานในการบริหารและการจัดการด้านความปลอดภัย อาชีวอนามัย และสภาพแวดล้อมในการทำงาน พ.ศ. ๒๕๔๙ หมวด ๒ ซึ่งได้มีการดำเนินการเลือกตั้งกรรมการผู้แทนลูกจ้างตามประกาศกรมสวัสดิการและคุ้มครองแรงงาน เรื่อง หลักเกณฑ์ และวิธีการเลือกตั้งกรรมการผู้แทนลูกจ้างเรียบร้อยแล้ว จึงแต่งตั้งคณะกรรมการความปลอดภัย อาชีวอนามัย และสภาพแวดล้อมในการทำงาน สำนักงานตลาดกลางยางพาราจังหวัดสุราษฎร์ธานี ดังนี้

๑. คณะกรรมการความปลอดภัย อาชีวอนามัย และสภาพแวดล้อมในการทำงาน สำนักงานตลาดกลางยางพาราจังหวัดสุราษฎร์ธานี จำนวน ๕ คน ประกอบด้วย

- | | | |
|----------------------------|-------------------------------|----------------------|
| ๑.๑ นายญาณกิตต์ ฮารุติน | ผู้อำนวยการสำนักงานตลาดกลาง | ประธานกรรมการ |
| | ยางพาราจังหวัดสุราษฎร์ธานี | |
| ๑.๒ นายสินธุ์ชัย สังสันไทย | หัวหน้ากองปฏิบัติการตลาด | กรรมการผู้แทนนายจ้าง |
| ๑.๓ นายประเสริฐ ชูทอง | นักวิชาการเทคโนโลยีสารสนเทศ ๖ | กรรมการผู้แทนลูกจ้าง |
| ๑.๔ นายชรวงศ์ ชูแสง | พนักงานการเกษตร ๒ | กรรมการผู้แทนลูกจ้าง |
| ๑.๕ นางสาวศุภากร กระจำวงศ์ | หัวหน้ากองอำนาจการตลาด | กรรมการและเลขานุการ |

๒. ให้คณะกรรมการความปลอดภัย อาชีวอนามัย และสภาพแวดล้อมในการทำงาน มีอำนาจหน้าที่ ดังนี้

๒.๑ พิจารณานโยบายและแผนงานด้านความปลอดภัยในการทำงาน รวมทั้งความปลอดภัยนอกงาน เพื่อป้องกันและลดการเกิดอุบัติเหตุ การประสบอันตราย การเจ็บป่วย หรือการเกิดเหตุเดือดร้อนรำคาญอันเนื่องมาจากการทำงาน หรือความปลอดภัยในการทำงานเสนอต่อหัวหน้าส่วนงาน

๒.๒ รายงานและเสนอแนะมาตรการหรือแนวทางปรับปรุงแก้ไขให้ถูกต้องตามกฎหมายเกี่ยวกับความปลอดภัยในการทำงานและมาตรฐานความปลอดภัยในการทำงานต่อหัวหน้าส่วนงาน เพื่อความปลอดภัยในการทำงานของลูกจ้าง ผู้รับเหมา และบุคคลภายนอกที่เข้ามาปฏิบัติงาน หรือเข้ามาใช้บริการในสถานประกอบกิจการ

/๒.๓ ส่งเสริม ...

-๒-

- ๒.๓ ส่งเสริม สนับสนุน กิจกรรมด้านความปลอดภัยในการทำงานของสถานประกอบการ
 - ๒.๔ พิจารณาข้อบังคับและคู่มือว่าด้วยความปลอดภัยในการทำงาน รวมทั้งมาตรฐานด้านความปลอดภัยในการทำงานของสถานประกอบการเสนอต่อหัวหน้าส่วนงาน
 - ๒.๕ สำรวจการปฏิบัติการด้านความปลอดภัยในการทำงาน และตรวจสอบสถิติการประสบอันตรายที่เกิดขึ้นในสถานประกอบการอย่างน้อยเดือนละ ๑ ครั้ง
 - ๒.๖ พิจารณาโครงการหรือแผนการฝึกอบรมเกี่ยวกับความปลอดภัยในการทำงาน รวมถึงโครงการหรือแผนการอบรมเกี่ยวกับบทบาทหน้าที่ความรับผิดชอบในด้านความปลอดภัยของลูกจ้าง หัวหน้างาน ผู้บริหารนายจ้าง และบุคลากรทุกระดับ เพื่อเสนอความเห็นต่อหัวหน้าส่วนงาน
 - ๒.๗ วางระบบการรายงานสภาพการทำงานที่ไม่ปลอดภัยให้เป็นหน้าที่ของพนักงานและลูกจ้างทุกคน ทุกระดับต้องปฏิบัติ
 - ๒.๘ ติดตามผลความคืบหน้าเรื่องที่เสนอหัวหน้าส่วนงาน
 - ๒.๙ รายงานผลการปฏิบัติงานประจำปี รวมทั้งระบุปัญหา อุปสรรค และข้อเสนอแนะในการปฏิบัติหน้าที่ของคณะกรรมการ เมื่อปฏิบัติหน้าที่ครบหนึ่งปี เพื่อเสนอต่อหัวหน้าส่วนงาน
 - ๒.๑๐ ประเมินผลการดำเนินงานด้านความปลอดภัยในการทำงานของสถานประกอบการ
 - ๒.๑๑ ปฏิบัติงานด้านความปลอดภัยในการทำงานอื่น ๆ ตามที่ได้รับมอบหมาย
- ทั้งนี้ ให้คณะกรรมการความปลอดภัย อาชีวอนามัย และสภาพแวดล้อมในการทำงาน มีอำนาจแต่งตั้งอนุกรรมการโดยได้รับความเห็นชอบจากหัวหน้าส่วนงาน เพื่อช่วยจัดกิจกรรมต่าง ๆ ของคณะกรรมการความปลอดภัย อาชีวอนามัย และสภาพแวดล้อมในการทำงานได้ตามความเหมาะสม
๓. ให้คณะกรรมการความปลอดภัย อาชีวอนามัย และสภาพแวดล้อมในการทำงาน มีวาระดำรงตำแหน่ง ๒ ปี นับตั้งแต่วันที่มิคำสั่งแต่งตั้ง
- ทั้งนี้ ตั้งแต่บัดนี้เป็นต้นไป

สั่ง ณ วันที่ ๑๖ มกราคม พ.ศ. ๒๕๖๓



(นายจรจักษ์ นวลพรหมสกุล)

รองผู้อำนวยการยางแห่งประเทศไทยด้านบริหาร
รักษาการแทน ผู้อำนวยการยางแห่งประเทศไทย

ภาคผนวก ข.

แบบตรวจสอบความปลอดภัย การทดสอบและการบำรุงรักษา
ระบบป้องกันและระงับอัคคีภัย

แบบตรวจสอบความปลอดภัย
 หน่วยงาน
 สถานที่
 ประจำเดือน

ลำดับที่	รายการ	วันเดือนปี	ปัญหาที่พบ		ปัญหาที่พบ	บริเวณที่ตรวจพบ	หมายเหตุ
			มี	ไม่มี			
1	อุปกรณ์ไฟฟ้า						
	หลอดไฟ						
	ปลั๊กไฟ ปลั๊กพ่วงไฟ สายไฟ						
	พัดลม แอร์ (มีการชำรุด/ผิดปกติ)						
	อุปกรณ์เครื่องใช้ไฟฟ้า ตู้เย็น กระจก น้ำร้อน ไมโครเวฟ						
	อื่น ๆ (โปรดระบุ						
2	อุปกรณ์สำนักงาน						
	คอมพิวเตอร์ สายไฟ และ สายสัญญาณต่าง ๆ						
	เครื่องสำรองไฟ						
	เครื่องปริ้นเตอร์						
	เครื่องถ่ายเอกสาร						
	เครื่องโทรศัพท์ โทรสาร						
	อื่น ๆ (โปรดระบุ						
3	อุปกรณ์ดับเพลิงในพื้นที่						
	สภาพถังดับเพลิง						
	ตู้สายฉีดน้ำดับเพลิง						
	หัวรับ-จ่ายน้ำดับเพลิง						
	อื่น ๆ (โปรดระบุ						
ผู้รับผิดชอบ					ผู้รับรอง		
(.....)					(.....)		
วันเดือนปี					วันเดือนปี		

แบบตรวจสอบเครื่องสูบน้ำดับเพลิง			
สำนักงานตลาดกลางยางพาราจังหวัดสุราษฎร์ธานี		เอกสารเลขที่	
จุดติดตั้งเครื่องสูบน้ำดับเพลิง		Model.	
รายการ	ผ่าน	ไม่ผ่าน	หมายเหตุ
การตรวจสอบ (ทุกสัปดาห์)			
๑. สถานที่ตั้งตู้ดับเพลิงยางพาราจังหวัดสุราษฎร์			
๒. สภาพระบบท่อและอุปกรณ์ยึดท่อ			
๓. สภาพห้องและการระบายอากาศภายในห้อง			
๔. ระดับความดันของแบตเตอรี่และระดับน้ำกลั่นในช่องแบตเตอรี่			
๕. ระดับน้ำหล่อเย็น			
๖. ระดับน้ำมันหล่อลื่น			
๗. ระดับน้ำมันเชื้อเพลิง			
การตรวจสอบ (ทุกเดือน)			
๑. ระดับน้ำในถังน้ำดับเพลิงปกติ			
การตรวจสอบ (ทุก ๖ เดือน)			
๒. สภาพถังน้ำดับเพลิง			
การทดสอบ (ทุกสัปดาห์)			
๑. การทำงานของเครื่องสูบน้ำดับเพลิงแบบเครื่องยนต์ดีเซล (๓๐ นาที)			
การทดสอบ (ทุกเดือน)			
๑. การทำงานของเครื่องสูบน้ำดับเพลิงแบบมอเตอร์ไฟฟ้า (๓๐ นาที)			
การทดสอบ (ทุก ๑ ปี)			
๑. ทดสอบอัตราการไหลและความดันใช้งานของเครื่องสูบน้ำดับเพลิง (อัตราการไหล gpm./ความดัน psi)			
การบำรุงรักษา (ทุก ๑ ปี)			
๑. เปลี่ยนถ่ายน้ำมันเครื่องยนต์			
ข้อเสนอแนะเพิ่มเติม			
ชื่อผู้บันทึก	วันที่		
ชื่อผู้รับรอง	วันที่		

แบบตรวจสอบถึงดับเพลิง			
สำนักงานตลาดกลางยางพาราจังหวัดสุราษฎร์ธานี		เอกสารเลขที่	
จุดติดตั้งถังดับเพลิง		หมายเลขเครื่อง	
รายการ	ผ่าน	ไม่ผ่าน	หมายเหตุ
การตรวจสอบ (ทุกเดือน)			
๑. ชนิดของเครื่องดับเพลิงติดตั้งถูกต้องตามประเภทเชื้อเพลิง			
๒. ไม่มีสิ่งกีดขวางเครื่องดับเพลิง			
๓. มองเห็นได้โดยง่าย			
๔. นำมาใช้ได้โดยสะดวก			
๕. ค่าความดันที่มาตรวัดความดันปกติ (อยู่ในแถบสีเขียว)			
๖. สภาพภายนอกเครื่องดับเพลิงปกติ			
๗. ป้ายบอกวิธีการใช้งานติดอยู่ข้างถังและสามารถอ่านได้ตามปกติ			
๘. สภาพอุปกรณ์สลักและสายรัดยึดอยู่ปกติ			
๙. สภาพสายฉีดและหัวฉีดปกติ			
๑๐ ความสูงการติดตั้งปกติ (สูงไม่เกิน ๑.๕๐ เมตร)			
การทดสอบ (ทุก ๕ ปี)			
๑. ทดสอบการรับความดัน (Hydrostatic Test) เมื่อมีการใช้งาน			
เกิน ๕ ปี หรือทดสอบตามเกณฑ์ที่กำหนดไว้ในมาตรฐาน NFPA ๑๐ ฉบับล่าสุด			
ข้อเสนอแนะเพิ่มเติม			
ชื่อผู้บันทึก	วันที่		
ชื่อผู้รับรอง	วันที่		

แบบตรวจสอบระบบสัญญาณแจ้งเหตุเพลิงไหม้			
สำนักงานตลาดกลางยางพาราจังหวัดสุราษฎร์ธานี		เอกสารเลขที่	
จุดติดตั้ง			
รายการ	ผ่าน	ไม่ผ่าน	หมายเหตุ
การตรวจสอบ (ทุกเดือน)			
๑. หน้าตู้ควบคุม (Fire Control Panel) แสดงผลปกติ			
๒. ตู้แสดงผล (Annunciation Panel) มีสภาพปกติ			
๓. อุปกรณ์ตรวจจับเพลิงไหม้ (Fire Detectors) ทั้งหมดอยู่ในสภาพปกติ			
๔. อุปกรณ์แจ้งเหตุด้วยมือ (Manual Station) ทั้งหมดอยู่ในสภาพปกติ			
๕. อุปกรณ์เตือนภัย (Notification Devices) ทั้งหมดอยู่ในสภาพปกติ			
๖. อุปกรณ์เชื่อมต่อระบบต่างๆ อยู่ในสภาพปกติ			
๗. แบตเตอรี่มีสภาพปกติ			
การทดสอบ (ทุก ๖ เดือน)			
๑. หลอดไฟต่างๆ ที่หน้าตู้ควบคุมและตู้แสดงผล			
๒. การคลายประจุและอัดประจุเข้าแบตเตอรี่ (นานไม่น้อยกว่า ๓๐ นาที)			
๓. การรับสัญญาณจากระบบดับเพลิง เช่น ระบบ Sprinkler เป็นต้น			
การทดสอบ (ทุก ๑ ปี)			
๑. หลอดไฟต่างๆ ที่หน้าตู้ควบคุมและตู้แสดงผล			
๒. อุปกรณ์ต่างๆ ทั้งหมด ที่ส่งสัญญาณเข้า-ออก (ดูผลในรายงานฯ)			
๓. ตู้แสดงผลทำงานปกติ			
๔. แหล่งจ่ายไฟฉุกเฉิน นาที (ต้องไม่น้อยกว่า ๒ ชั่วโมง)			
ข้อเสนอแนะเพิ่มเติม			
ชื่อผู้บันทึก	วันที่		
ชื่อผู้รับรอง	วันที่		

ภาคผนวก ค.

หมายเลขโทรศัพท์ติดต่อบุคลากรภายในและหน่วยงานภายนอก

หมายเลขโทรศัพท์ติดต่อ (หน่วย/ทีม)			
หน่วย/ทีม	ตำแหน่งตามแผนฯ	ชื่อ - สกุล	หมายเลขโทรศัพท์
	ผู้อำนวยการดับเพลิง (ผอ.สตก.จ.สุราษฎร์ธานี)	นายญาณกิตต์ ฮารุติน	095-9969927, 063-9056205
	รองผู้อำนวยการดับเพลิง (ท.กปต.)	นายสินธุ์ชัย สังสันไทย	081-9346092
หน่วยประสานงาน	หัวหน้าหน่วยประสานงาน	1. นางสาวศุภากร กระจ่างศรี (ท.กอต.)	086-7479963
ทีมดับเพลิง	หัวหน้าทีมดับเพลิง	1. นายนิพนธ์ แก้วกัญญาติ	098-0290929
	เจ้าหน้าที่ดับเพลิง (อาคารคลังสินค้า)	1. นายจรัญ ศรีภัย	098-2872373
		2. นายสมจิต พันธุ์	086-2763237
		3. นายไชยภูมิ ดวงเดช	098-5397322
	เจ้าหน้าที่ดับเพลิง (อาคารสำนักงาน)	1. นายชัยวัฒน์ ล้อมนวล	091-8234355
		2. นายถาวร สุขแก้ว	088-1781377
		3. นายสุรียา พวงงาม	087-2650890
ทีมอพยพและตรวจนับจำนวน	หัวหน้าทีมอพยพและตรวจนับจำนวน	1. นางสาวชฎานันท์ พระวิวงศ์	081-7799209
	เจ้าหน้าที่อพยพและตรวจนับจำนวน (อาคารคลังสินค้า)	1. นางสาวสุพัตรา สังข์สิงห์	087-3890371
		2. นางสาวอัญญารัตน์ มานะจิตต์	087-5115736
	เจ้าหน้าที่อพยพและตรวจนับจำนวน (อาคารสำนักงาน)	1. นางรวีวรรณ เพ็ชรชน	086-9517852
		2. นางสาวจารินี คุ้มพร้อม	089-0374588
ทีมค้นหา	หัวหน้าทีมค้นหา	1. นายอนุชิต บุญมรดก	080-8898398
	เจ้าหน้าที่ค้นหา	2. นายสุชีพ ขุนทองจันทร์	081-0894724
	เจ้าหน้าที่ค้นหา	3. ว่าที่รต.หญิงกัญจมาศ ทองเขียว	086-9447727
	เจ้าหน้าที่ค้นหา	4. นายสนั่น ทองบางพระ	084-3078821
	เจ้าหน้าที่ค้นหา	5. นายอำนาจ ศรีเทพ	-
ทีมประชาสัมพันธ์	หัวหน้าทีมประชาสัมพันธ์	1. นายประเสริฐ ชูทอง	081-4769816
	เจ้าหน้าที่ทีมประชาสัมพันธ์	2. นางสาววิทันยา วรรณกลัด	091-8234264
ทีมพยาบาล	หัวหน้าทีมพยาบาล	1. นางสาวอุไรวรรณ ฤทธิ์พริต	089-6516249
	เจ้าหน้าที่พยาบาล	2. นางสาวลภัสสรดา พันใจ	092-4840413
	เจ้าหน้าที่พยาบาล	3. นางสมทรง สุวรรณมณี	065-5129194
	เจ้าหน้าที่พยาบาล	4. นางปรียาภรณ์ พึ่งรักษา	098-0431743
	เจ้าหน้าที่พยาบาล	5. นางผกาพรรณ แสงประดับ	086-9522269
	เจ้าหน้าที่พยาบาล	6. นางรัตนา เอียดฉิม	089-7255260

หมายเลขโทรศัพท์ติดต่อ (หน่วย/ทีม)			
หน่วย/ทีม	ตำแหน่งตามแผนฯ	ชื่อ - สกุล	หมายเลขโทรศัพท์
หน่วยจัดหาและสนับสนุน	หัวหน้าหน่วยจัดหาและสนับสนุน	1. นายชัยวัฒน์ อุปลา	089-2355316
	เจ้าหน้าที่จัดหาและสนับสนุน	2. นางอุทัยวรรณ ทองค่างาม	081-9635508
	เจ้าหน้าที่จัดหาและสนับสนุน	3. นางสาวอินทิรา หมั่นเดช	082-4230099
ทีมเคลื่อนที่ย้าย	หัวหน้าทีมเคลื่อนที่ย้าย	1. นายวชิระ ฮารุดิน	062-2439360
	เจ้าหน้าที่เคลื่อนที่ย้าย	2. นายมณูญ ปานผะ	080-5339863
ทีมไฟฟ้า	หัวหน้าทีมไฟฟ้า	1. นายบุญภา คลิ่งคล้าย	087-4711231
	เจ้าหน้าที่ไฟฟ้า	2. นายวชรวงค์ ชูแสง	084-0568741
ทีมควบคุมการจราจร	หัวหน้าทีมควบคุมการจราจร	1. นายสุรสิทธิ์ ถาวรพร	065-3515386
	เจ้าหน้าที่รักษาความปลอดภัย	2. นายกิตติ ทิวาสวัสดิ์	090-8966505
	เจ้าหน้าที่รักษาความปลอดภัย	2. นายอรุณ ทองศรีทอง	081-4153684
ทีมรักษาความปลอดภัย	เจ้าหน้าที่รักษาความปลอดภัย	1. นายสุภัคชกร ขุนทองจันทร์	099-4838087
	เจ้าหน้าที่รักษาความปลอดภัย	2. นายรณชัย นรนวล	062-0657780
	เจ้าหน้าที่รักษาความปลอดภัย	3. นายอรุณ แซ่กู่	087-6243729
หัวหน้าในพื้นที่	ตำแหน่ง	ชื่อ-สกุล	หมายเลขโทรศัพท์
หัวหน้ากองในพื้นที่ (อาคารคลังสินค้า)	หัวหน้ากองปฏิบัติการตลาด	นายสินธุ์ชัย สังสันไทย	081-9346092
หัวหน้าแผนกในพื้นที่ (อาคารคลังสินค้า)	หัวหน้าแผนกบริการยางพาราตลาด กลางยางพารา	นายชัยวัฒน์ อุปลา	089-2355316
หัวหน้าแผนกในพื้นที่ (อาคารคลังสินค้า)	หัวหน้าแผนกพัฒนา และส่งเสริมตลาด (รท.)	นายกิตติศักดิ์ เทือกธรรม	098-6803088
หัวหน้ากองในพื้นที่ (อาคารสำนักงาน)	หัวหน้ากองอำนวยการตลาด	นางสาวศุภากร กระจ่างศรี	086-7479963
หัวหน้าแผนกในพื้นที่ (อาคารสำนักงาน)	หัวหน้าแผนกการเงินและบัญชี	นางสาวชญานันท์ พระวิงค์	081-7799209
หัวหน้าแผนกในพื้นที่ (อาคารสำนักงาน)	หัวหน้าแผนกบริการสารสนเทศ ด้านการตลาด	นายประเสริฐ ชูทอง	081-4769816
หัวหน้าแผนกในพื้นที่ (อาคารสำนักงาน)	หัวหน้าแผนกบริการตลาดเครือข่าย (รท.)	น.ส.อุไรวรรณ ฤทธิ์พริต	089-6516249

หมายเลขโทรศัพท์ติดต่อหน่วยงานภายนอก	
หน่วยงาน	หมายเลขโทรศัพท์
สถานีดับเพลิงเทศบาลนครสุราษฎร์ธานี	199
สถานีดับเพลิง-สำนักงานเทศบาลตำบลขุนทะเล	0 7731-0178
สถานีดับเพลิง-สำนักงานเทศบาลตำบลบ้านนา	0-7735-9267, 095-257-9913
แจ้งเหตุด่วนเหตุร้าย	191
สถานีตำรวจภูธรขุนทะเล	0-7729-7759
สายด่วนหน่วยแพทย์ฉุกเฉิน	1669
มูลนิธิกุศลศรัทธา	0 7727-2328
โรงพยาบาลมะเร็ิงสุราษฎร์ธานี	0-7727-7555
โรงพยาบาลสุราษฎร์ธานี	0-7791-5600
ศูนย์บริการรับแจ้งไฟฟ้าขัดข้อง การไฟฟ้าส่วนภูมิภาค	1129
การไฟฟ้าส่วนภูมิภาคจังหวัดสุราษฎร์ธานี	0-7727-2132
การประปาส่วนภูมิภาคสาขาสุราษฎร์ธานี	0-7727-2683

ภาคผนวก ง.

สีและสัญลักษณ์ธงนำทางอพยพหนีไฟ

สีและสัญลักษณ์ธงนำทางอพยพหนีไฟ

๑. รูปแบบสัญลักษณ์และขนาดธงนำทางอพยพหนีไฟ



๒. จุดติดตั้งและสีธงนำทางอพยพหนีไฟ

จุดติดตั้ง	สัญลักษณ์	สี
อาคาร คลังสินค้า		แดง
อาคาร สำนักงาน		น้ำเงิน