

แผนป้องกัน
และระงับอัคคีภัย

ของ

สำนักงานตลาดกลางยางพาราจังหวัดยะลา

ประเภทกิจการ...หน่วยงานรัฐวิสาหกิจ.....

สถานที่ตั้ง...114 ถนน สุขยางค์ ตำบล สะเตง อำเภอ เมือง จังหวัด ยะลา.....

.....

.....

แผนป้องกันและระงับอัคคีภัย

ของ

สำนักงานตลาดกลางยางพาราจังหวัดยะลา

การป้องกันและระงับอัคคีภัยในสถานประกอบกิจการเพื่อความปลอดภัยในการทำงานของลูกจ้าง ได้กำหนดให้นายจ้างจัดทำแผนป้องกันและระงับอัคคีภัย ประกอบด้วย การตรวจตรา การอบรม การรณรงค์ป้องกันอัคคีภัย การดับเพลิง การอพยพหนีไฟ การบรรเทาทุกข์ องค์ประกอบของแผนดังกล่าวจะดำเนินการในภาวะต่างกันคือ ก่อนเกิดเหตุเพลิงไหม้ ขณะเกิดเหตุเพลิงไหม้ และหลังจากเพลิงสงบแล้ว รายละเอียดแยกได้ ดังนี้

- 1. ก่อนเกิดเหตุเพลิงไหม้** ซึ่งจะประกอบด้วยแผนป้องกันอัคคีภัยต่างๆ 3 แผน คือ แผนการตรวจตรา แผนการอบรม และแผนการรณรงค์ป้องกันอัคคีภัย
- 2. ขณะเกิดเหตุเพลิงไหม้** ซึ่งจะประกอบด้วยแผนเกี่ยวกับการดับเพลิง และลดความสูญเสียโดยประกอบด้วยแผนต่างๆ 2 แผนคือ แผนการดับเพลิง แผนการอพยพหนีไฟ
- 3. หลังเหตุเพลิงไหม้สงบลงแล้ว** จะประกอบด้วยแผนที่จะดำเนินการเมื่อเหตุเพลิงไหม้สงบแล้ว 1 แผน คือ แผนการบรรเทาทุกข์ ซึ่งดำเนินการต่อเนื่องจากภาวะเกิดเหตุเพลิงไหม้

การจัดทำแผนต่างๆ

แผนที่เขียนขึ้นนี้ เป็นเพียงแนวทางการจัดทำแผนเท่านั้น ท่านต้องนำไปปรับปรุงเพิ่มเติมให้เหมาะสมกับสถานประกอบการของท่านเป็นหลักสำคัญ และก่อให้เกิดประโยชน์สูงสุดในการป้องกันและระงับอัคคีภัย

หลักการจัดทำแผน ควรประกอบด้วยหลักสำคัญดังนี้

1. ตั้งคณะกรรมการขึ้นมาจัดทำแผน ประกอบด้วยตัวแทนของฝ่ายต่างๆ ในสถานประกอบการ
2. ในแผนต้องกำหนดบุคคลรับผิดชอบ และพื้นที่ที่ต้องรับผิดชอบอย่างชัดเจน
3. ภารกิจที่ต้องปฏิบัติในระยะเวลาเดียวกันจะต้องแยกปฏิบัติอย่าให้เป็นบุคคลเดียวกัน
4. หากสถานประกอบการของท่านทำงานเป็นกะต้องกำหนดผู้รับผิดชอบทุกกะอย่างต่อเนื่อง
5. แผนที่ต้องปฏิบัติขณะเกิดเหตุเพลิงไหม้ต้องชัดเจนไม่คลุมเครือเพราะจะเป็นช่วงเวลาที่ต้องการความรวดเร็วในการปฏิบัติและถูกต้องแม่นยำ หลายๆ คนอาจจะอยู่ในอาการตกใจ ซึ่งจะมีผลทำให้เกิดพฤติกรรมที่คาดไม่ถึงขึ้นได้ การฝึกซ้อมบ่อยๆ จะทำให้ผู้ปฏิบัติความมั่นใจและปฏิบัติได้ถูกต้องเมื่อเกิดเหตุการณ์ขึ้น

มาตรการป้องกันและระงับอัคคีภัย

วัตถุประสงค์

1. เพื่อเป็นการป้องกันการสูญเสียชีวิตและทรัพย์สินจากอัคคีภัย
2. เพื่อสร้างความมั่นใจในเรื่องความปลอดภัยต่อพนักงานกรณีเกิดเหตุเพลิงไหม้
3. เพื่อลดอัตราการเสี่ยงต่อการเกิดเหตุอัคคีภัย
4. เพื่อสร้างทัศนคติที่ดีต่อพนักงานในสถานประกอบการ

เพื่อให้ชีวิตและทรัพย์สินทั้งหมดในสถานประกอบการมีความปลอดภัยจากอัคคีภัย ควรได้มีการกำหนดมาตรการการป้องกันและระงับอัคคีภัย ดังนี้

1. จัดให้มีระเบียบป้องกันและระงับอัคคีภัย ทั้งด้านการจัดอุปกรณ์ดับเพลิง การเก็บรักษาวัสดุไวไฟและวัสดุระเบิด การกำจัดของเสียที่ติดไฟง่าย การป้องกันฟ้าผ่า การติดตั้งระบบสัญญาณแจ้งเหตุเพลิงไหม้ การจัดทำทางหนีไฟ รวมถึงการก่อสร้างอาคารที่มีระบบป้องกันอัคคีภัย
2. จัดให้มีแผนป้องกันและระงับอัคคีภัย ทั้งในด้านการตรวจตรา การอบรม การณรงค์ป้องกันอัคคีภัย การดับเพลิง การอพยพหนีไฟ การบรรเทาทุกข์ และการปฏิบัติฟื้นฟูเมื่อเกิดอัคคีภัยขึ้นแล้ว
3. จัดให้มีช่องทางผ่านสู่ทางออกตามมาตรฐานที่กฎหมายกำหนด
4. สำหรับบริเวณที่มีเครื่องจักรติดตั้งอยู่ หรือมีกองวัสดุสิ่งของ หรือผนัง หรือสิ่งอื่นนั้นต้องจัดให้มีช่องทางผ่านสู่ทางออก ซึ่งมีความกว้างตามมาตรฐานกฎหมายกำหนด
5. จัดให้มีทางออกทุกส่วนงาน อย่างน้อยสองทางที่สามารถอพยพพนักงานทั้งหมดออกจากบริเวณที่ทำงาน โดยออกสู่ทางออกสุดท้ายได้ภายในเวลาไม่เกินห้านาทีอย่างปลอดภัย
6. ทางออกสุดท้าย ซึ่งเป็นทางที่ไปสู่บริเวณที่ปลอดภัย เช่น ถนน สนาม ฯลฯ
7. ประตูที่ใช้ในเส้นทางหนีไฟได้ติดตั้งในจุดที่เห็นชัดเจนโดยไม่มีสิ่งกีดขวาง
8. ประตูที่ใช้ในเส้นทางหนีไฟเป็นชนิดที่เปิดเข้า ออกได้ทั้งนี้ชนิดหนึ่งด้านและสองด้าน
9. ประตูที่ใช้ในเส้นทางหนีไฟเป็นประตูที่เปิดออกภายนอก โดยไม่มีการผูกปิดหรือล่ามโซ่ในขณะปฏิบัติงาน
10. จัดวัสดุที่เมื่อรวมกันแล้วจะเกิดการลุกไหม้ โดยแยกเก็บมิให้มีการปะปนกัน
11. จัดให้มีเส้นทางหนีไฟที่ปราศจากจุดที่พนักงานทำงาน ในแต่ละหน่วยงานไปสู่สถานที่ปลอดภัย
12. จัดให้มีอุปกรณ์ดับเพลิงแบบมือถือ และระบบน้ำดับเพลิงพร้อมอุปกรณ์ประกอบ
13. จัดเตรียมน้ำสำรองไว้ใช้ในการดับเพลิง
14. ข้อต่อสายส่งน้ำดับเพลิงเข้าอาคาร และภายในอาคารเป็นแบบเดียวกัน หรือขนาดเท่ากับที่ใช้ในหน่วยดับเพลิงของทางราชการ
15. สายส่งน้ำดับเพลิงมีความยาว หรือต่อกันได้ความยาวที่เพียงพอจะควบคุมบริเวณที่เกิดเพลิงได้
16. ระบบการส่งน้ำ ที่เก็บกักน้ำ ป้อนน้ำ และการติดตั้ง ได้รับการตรวจสอบและรับรองจากวิศวกรโยธา และมีการป้องกันไม่ให้เกิดความเสียหายเมื่อเกิดเพลิงไหม้

17. จัดให้มีการเครื่องดับเพลิงแบบมือถือที่ใช้สารเคมีเพลิงชนิดคาร์บอนไดออกไซด์ หรือฮารอน หรือผงเคมีแห้ง หรือสารเคมีดับเพลิงที่สามารถดับเพลิงประเภท เอ บี ซี และ ดี
18. มีการซ่อมบำรุง และตรวจตราให้มีสารเคมีที่ใช้ในการดับเพลิงตามปริมาณที่กำหนดตามชนิดของเครื่องดับเพลิงแบบมือถือ
19. จัดให้มีการตรวจสอบสภาพของเครื่องดับเพลิงไม่น้อยกว่าหกเดือนต่อหนึ่งครั้ง
20. จัดให้มีการตรวจสอบการติดตั้งให้อยู่ในสภาพที่ด้อยู่เสมอ
21. จัดติดตั้งอุปกรณ์ดับเพลิงในที่เห็นได้ชัดเจน และสามารถหยิบใช้งานได้สะดวกโดยไม่มีสิ่งกีดขวาง
22. ให้มีการดูแลรักษาอุปกรณ์ดับเพลิง และการตรวจสอบให้อยู่ในสภาพที่ใช้งานได้อย่างน้อยเดือนละหนึ่งครั้ง หรือตามระยะเวลาที่ผู้ผลิตอุปกรณ์นั้นกำหนด
23. จัดให้พนักงานเข้ารับการฝึกอบรมการดับเพลิงขั้นต้นจากหน่วยงานที่ทางราชการกำหนดหรือยอมรับ
24. จัดให้พนักงานที่ทำหน้าที่ดับเพลิงโดยเฉพาะอยู่ตลอดเวลาที่มีการทำงาน
25. จัดให้มีอุปกรณ์ป้องกันอันตรายส่วนบุคคลที่ใช้ในการดับเพลิง และการฝึกซ้อมดับเพลิงโดยเฉพาะ เช่น เสื้อผ้า รองเท้า ถุงมือ หมวก หน้ากากป้องกันความร้อนหรือควันพิษ เป็นต้น ไว้เพื่อให้พนักงานใช้งานการดับเพลิง
26. ป้องกันอัคคีภัยที่เกิดจากการแผ่รังสี การนำหรือการพาความร้อนจากแหล่งกำเนิดความร้อนสูงไปสู่วัสดุที่ติดไฟง่าย เช่น จัดทำฉนวนหุ้มหรือปิดกั้น
27. การป้องกันอัคคีภัยจากการทำงานที่เกิดการเสียดสีเสียดทานของเครื่องจักรเครื่องมือที่เกิดประกายไฟหรือความร้อนสูงที่อาจทำให้เกิดการลุกไหม้ เช่น การซ่อมบำรุง หรือหยุดพักการใช้งาน
28. มีการจัดแยกเก็บวัตถุไวไฟ หรือวัตถุระเบิดรวมตลอดถึงวัตถุที่เมื่ออยู่ร่วมกันแล้วจะเกิดปฏิกิริยา หรือการหมักหมมทำให้กลายเป็นวัตถุไวไฟ หรือ วัตถุระเบิดมิให้ปะปนกัน และเก็บในหิ้งที่มีผนังทนไฟ และประตูทนไฟที่ปิดได้เอง และปิดกุญแจทุกครั้งเมื่อไม่มีการปฏิบัติงานในหิ้งนี้แล้ว
29. วัตถุที่ไวต่อการทำปฏิกิริยาแล้วเกิดการลุกได้นั้น ได้มีการจัดแยกเก็บไว้ต่างหาก โดยอยู่ห่างจากอาคารและวัตถุติดไฟในระยะที่ปลอดภัย
30. ควบคุมมิให้เกิดการรั่วไหลหรือการระเหยของวัตถุไวไฟ หรือวัตถุระเบิดที่จะเป็นสาเหตุให้เกิดการติดไฟ
31. มีการจัดทำป้าย “ห้ามสูบบุหรี่” บริเวณห้องเก็บวัตถุไวไฟ
32. จัดให้มีการกำจัดของเสียโดยการเผาในเตาที่ออกแบบสำหรับการเผาโดยเฉพาะ ในที่โล่งแจ้ง โดยห่างจากที่พนักงานทำงานในระยะที่ปลอดภัย
33. จัดให้มีสายล่อฟ้า เพื่อป้องกันอันตรายจากฟ้าผ่า
34. จัดให้มีระบบสัญญาณแจ้งเหตุเพลิงไหม้ชนิดเปล่งเสียง ให้พนักงานที่ทำงานอยู่ภายในอาคารได้ยินทั่วถึง
35. มีการทดสอบประสิทธิภาพในการทำงานของระบบสัญญาณแจ้งเหตุเพลิงไหม้อย่างน้อยเดือนละหนึ่งครั้ง

36. จัดให้มีกลุ่มพนักงานเพื่อทำหน้าที่เกี่ยวกับการป้องกันและระงับอัคคีภัย และมีผู้อำนวยการป้องกันและระงับอัคคีภัยเป็นผู้อำนวยความสะดวกในการดำเนินงานทั้งระบบประจำอยู่ตลอดเวลา
37. จัดให้มีหน้าที่เกี่ยวกับการป้องกันและระงับอัคคีภัยเข้ารับการฝึกอบรมเกี่ยวกับการป้องกันและระงับอัคคีภัย การใช้อุปกรณ์ต่างๆ ในการดับเพลิง การปฐมพยาบาล และการช่วยเหลือกรณีฉุกเฉิน
38. จัดให้มีการฝึกซ้อมอพยพพนักงานออกจากอาคารไปตามเส้นทางหนีไฟ
39. จัดให้มีการฝึกซ้อมดับเพลิง และฝึกซ้อมหนีไฟอย่างน้อยปีละหนึ่งครั้ง

แผนป้องกันอัคคีภัย

อุบัติเหตุต่างๆ สามารถเกิดขึ้นได้ตลอดเวลา โดยที่บางครั้งเราอาจไม่ทันรู้ตัวซึ่งอาจเกิดจากธรรมชาติหรือเกิดจากการกระทำที่มีมูลเหตุจากความประมาท ดังในกรณีของอัคคีภัยนั้นสามารถเกิดขึ้นได้ตลอดเวลา และหากไม่ได้รับการดูแล ตรวจสอบตราเอาใจใส่ให้ความสำคัญ โดยเฉพาะกับองค์การที่มีการผลิตหรือเรียกว่า “โรงงาน” ซึ่งมักจะเป็นแหล่งกำเนิดหรือบ่อเกิดของอุบัติเหตุกันนั้นๆ ได้ เนื่องจากเป็นจุดรวมพลังงานหลายๆ ประเภทอยู่ในระบบของการผลิต รวมทั้งยังเป็นการรวมบุคลากรจำนวนมากที่เกี่ยวข้องกับเครื่องจักรอุปกรณ์ต่างๆ หลากหลายชนิด ซึ่งสิ่งเหล่านี้ล้วนแต่เป็นปัจจัยสำคัญที่อาจก่อให้เกิดอุบัติเหตุชนิดที่เรียกว่า “อัคคีภัย” ได้

ดังนั้น เพื่อให้เกิดความปลอดภัยขึ้นทั้งชีวิตและทรัพย์สินทั้งหมดที่มีอยู่ จึงควรจัดทำแผนป้องกันอัคคีภัยขึ้น

หน้าที่ของผู้รับผิดชอบในสถานประกอบการในการป้องกันอัคคีภัย

1. ฝ่ายบริหาร
2. พนักงานทุกคน
3. เจ้าหน้าที่ความปลอดภัย
4. ยาม

1. ฝ่ายบริหาร

- 1.1 การจัดตั้งโรงงาน ระบบ และเทคโนโลยีใหม่ๆ ให้คำนึงถึงการเกิดอัคคีภัย
- 1.2 กำหนดพื้นที่ ควบคุมกระบวนการผลิต เครื่องมือ เครื่องจักรที่อาจเกิดอัคคีภัย
- 1.3 กำหนดมาตรฐานการปฏิบัติงานให้ปลอดภัยจากอัคคีภัย
- 1.4 ควบคุมการใช้ไฟ การก่อเกิดไฟ เปลวไฟ ประกายไฟ ไฟฟ้า ความร้อนไฟฟ้าสถิตย์ หรือวิธีการทำงานอื่นใดที่ทำให้เกิดอัคคีภัย เช่น การเชื่อม การตัด การขัด ท่อร้อนต่างๆ ตลอดจนการขนย้าย ขนส่ง เคลื่อนย้ายสารไวไฟผู้อนุญาตให้มีการทำงานดังกล่าวต้องเป็นผู้จัดการโรงงานหรือผู้ส่งได้รับมอบหมาย

- 1.5 มอบหมายให้มีคณะกรรมการความปลอดภัยและเจ้าหน้าที่ความปลอดภัยกำหนดแผนและการดำเนินการป้องกันและระงับอัคคีภัย เช่น การฝึกอบรม การตรวจสอบ และการปรับปรุงของงาน เป็นต้น
- 1.6 ติดตามตรวจสอบกิจกรรมต่างๆ ที่เกี่ยวกับการป้องกันอัคคีภัย
- 1.7 วางแผนระยะยาวเกี่ยวกับการป้องกันอัคคีภัย เช่น ในเรื่องการติดตั้งระบบตรวจสอบสารไวไฟหรือควันไฟ ระบบสัญญาณเตือนภัย ระบบดับเพลิงอัตโนมัติในจุดที่มีสารไวไฟหรือสารติดไฟได้ง่าย
- 1.8 กำหนดระเบียบและการควบคุมผู้รับเหมาหรือบุคคลภายนอกที่ปฏิบัติงานเกี่ยวกับการก่อเกิดไฟต่างๆ

2. หน้าที่ของพนักงานเกี่ยวกับการป้องกันอัคคีภัย

- 2.1 พนักงานทุกคนต้องปฏิบัติตามกฎแห่งความปลอดภัยในการทำงานดังนี้
 - 1) ห้ามก่อไฟในบริเวณที่หวงห้ามหรือในบริเวณโรงงานก่อนได้รับอนุญาตจากผู้มีหน้าที่รับผิดชอบ
 - 2) ห้ามสูบบุหรี่ในบริเวณที่มีป้าย “อันตรายจากสารไวไฟหรือวัตถุระเบิด” หรือ “บริเวณที่ห้ามสูบบุหรี่” นอกจากสถานที่จัดไว้เท่านั้น
 - 3) ห้ามทำการซ่อมแซมเครื่องจักรเครื่องมือในบริเวณที่มีสารไวไฟหรือวัสดุติดไฟได้ง่าย โดยพลการก่อนที่ช่างซ่อมและเจ้าหน้าที่ความปลอดภัยจะร่วมกันจำทำใบแจ้งซ่อมตามขั้นตอนและวิธีการที่กำหนด
- 2.2 การควบคุมพื้นที่ที่มีสารไวไฟหรือวัสดุติดไฟได้ง่าย
การนำไฟมาใช้หรือก่อให้เกิดไฟในพื้นที่ใดๆ ต้องห่างจากบริเวณที่มีสารไวไฟหรือวัสดุติดไฟได้ง่ายอย่างน้อยในรัศมี 10 เมตร กรณีที่ไม่อาจทำให้ต้องทำการป้องกันสารไวไฟหรือวัสดุติดไฟได้ง่ายอย่างปลอดภัยภายใต้การควบคุมของเจ้าหน้าที่ความปลอดภัย
- 2.3 การป้องกันสถานที่ทำงานและวิธีการที่เสี่ยงไฟ
 - 1) การป้องกันการรั่วไหลของเชื้อเพลิงและสารไวไฟต่างๆ
 - พนักงานที่พบเห็นภาชนะที่ใส่สารไวไฟหรือเชื้อเพลิงต่างๆ อยู่ในสภาพที่ชำรุดหรือ อาจเกิดการรั่วไหล ให้รีบรายงานผู้มีหน้าที่รับผิดชอบและกรณีที่พบว่าการรั่วไหลนั้นอาจก่อให้เกิดอันตรายร้ายแรงหากไม่แก้ไขให้รีบทำการแก้ไขและ/หรือรายงานผู้มีหน้าที่รับผิดชอบแก้ไขทันที
 - 2) การกำจัดขยะหรือเศษวัสดุที่ติดไฟได้ง่าย
 - ขยะหรือเศษวัสดุที่ติดไฟได้ง่าย พนักงานจะต้องเก็บรวบรวมไว้ในภาชนะที่ไม่ติดไฟได้ง่ายและห้ามนำออกจากบริเวณที่ทำงานไปเก็บไว้ในสถานที่ปลอดภัยอย่างน้อยวันละ 1 ครั้งต่อกะ
 - 3) เสื้อผ้าที่เปียกเปื้อนด้วยสารไวไฟ

- เสื้อผ้าที่เปียกเปื้อนด้วยสารไวไฟ พนักงานจะต้องเปลี่ยนเสื้อผ้านั้นทันที
- 4) การป้องกันอัคคีภัยจากยานพาหนะ
 - พนักงานที่ใช้ยานพาหนะขนถ่ายสิ่งของในบริเวณที่มีสารไวไฟ ดังแก๊สจะต้องระมัดระวังการชน การกระแทก หรือการก่อให้เกิดอัคคีภัย
- 5) การป้องกันอันตรายจากไฟฟ้า
 - สายไฟ หลอดไฟ สวิตช์มอเตอร์ไฟฟ้า พัดลม เครื่องมือเครื่องจักรที่ใช้ไฟฟ้าที่มี หรือใช้ในบริเวณสารไวไฟหรือวัสดุติดไฟได้ง่าย จะต้องตรวจตราเป็นประจำ ในเรื่องสภาพที่ชำรุด การต่อไฟ ปลั๊กไฟ การต่อสายดิน หรือกรณีอื่นใดที่อาจเป็น สาเหตุของอัคคีภัย
- 6) การป้องกันการระเบิดของหม้อไอน้ำ
 - ก. ก่อนติดไฟให้ตรวจดูระดับน้ำ
 - ข. ให้ระบายลมภายในเตาเพื่อไล่แก๊สที่ตกค้างในหม้อน้ำออกทุกครั้งก่อนติดไฟ
 - ค. ลีนินทรีย์ จะต้องทดสอบเป็นประจำอย่างน้อย 1 ครั้งต่อเดือน และถ้าเกิดการรั่วของลีนินทรีย์ห้ามใช้วิธีเพิ่มน้ำหนักหรือตั้งลีนินทรีย์ให้แข็งขึ้น
 - ง. ถ้าถังหม้อไอน้ำรั่ว ให้หยุดใช้งานทันทีและรายงานให้มีการแก้ไขโดยเร็ว
 - จ. ให้ตรวจสอบเกจวัดความดันและห้ามใช้ความดันเกินกว่าที่กำหนด
 - ฉ. ถังน้ำแห้งต่ำกว่าระดับของหลอดแก้วให้รีดดับไฟ ห้ามสูบน้ำเข้าหม้อไอน้ำอย่างเด็ดขาดแต่ปล่อยให้เย็นลง
 - ช. ให้ตรวจสอบความปลอดภัยของหม้อไอน้ำอย่างน้อยปีละครั้ง
- 7) การป้องกันอัคคีภัยจากการเชื่อมโลหะ
 - ก. อุปกรณ์การเชื่อม สายไฟและข้อต่อที่หลอมหรือชำรุด ต้องทำการแก้ไขให้อยู่ในสภาพที่ปลอดภัย
 - ข. ทำการตรวจสอบการรั่วไหลของข้อต่อและวาล์วเป็นประจำ ถ้าพบว่ามีสารรั่วไหลของแก๊สจากถังแก๊สให้หยุดการทำงานที่ใช้ไฟในบริเวณนั้น และรีบทำ การป้องกันแก้ไขโดยเร็ว
 - ค. ถังแก๊สและถังน้ำมันเชื้อเพลิงต้องวางไว้ห่างจากเปลวไฟประกายไฟ ความร้อน ท่อร้อยต่างๆ หรือส่วนของเครื่องมือเครื่องจักรที่อาจก่อให้เกิดความร้อนได้ในระยะ 7 เมตร
 - ง. สายไฟ สายแก๊ส ขณะทำการตัดเชื่อมต่อไม่กีดขวางการทำงานหรือตรงบริเวณที่อาจเหยียบทับของคนหรือยานพาหนะ
 - จ. ห้ามทิ้งหรือปล่อยหัวเชื่อมไว้โดยไม่ดับไฟหรือปิดเครื่อง
 - ฉ. การเชื่อมต่อระวางเปลวไฟ สะเก็ดไฟที่จะถูกลมพัดปลิวไปตกอยู่ในบริเวณที่มีสารไวไฟหรือวัสดุติดไฟได้ง่าย หรือเป็นอันตรายต่อพนักงานข้างเคียง
- 8) การเคลื่อนย้ายขนส่งสารไวไฟโดยพนักงาน

- ก. การเคลื่อนย้ายขนส่งสารไวไฟห้ามผ่านหรือให้หลีกเลี่ยงเส้นทางที่มีการทำงานแล้ว
เกิดประกายไฟ เปลวไฟ ท่อร้อย สะเก็ดโลหะ ฯลฯ
- ข. การขนส่งสารไวไฟให้ระมัดระวังการตกหรือหกเรียรดบนพื้นที่ทำงาน
- ค. ให้ใช้วิธีการขน-ยกที่ปลอดภัย
- ง. ภาชนะที่บรรจุสารไวไฟที่ไม่จำเป็นต้องเปิดฝาให้ปิดฝาให้มิดชิด
- จ. ให้ระมัดระวังการเรียงตั้งที่อาจเกิดการตกหล่นหรือล้มลงมาได้

3. หน้าที่ของเจ้าหน้าที่ความปลอดภัย

- 3.1 กำหนดเขตพื้นที่เสี่ยงต่อการเกิดเพลิงไหม้
- 3.2 ตรวจสอบสถานที่ล่อแหลมต่อการเกิดอัคคีภัยเป็นประจำ
- 3.3 กำหนดรายละเอียดของแผนป้องกันและระงับอัคคีภัย ตลอดจนจัดให้มีการอบรม
และฝึก ปฏิบัติเป็นระยะๆ
- 3.4 จัดหา ซ่อมบำรุง และตรวจสอบเครื่องดับเพลิงและอุปกรณ์ดับเพลิงให้อยู่ในสภาพ
ที่พร้อมต่อการใช้งานได้ตลอดเวลา
- 3.5 ควบคุมการทำงานของผู้รับเหมาหรือบุคคลภายนอกในเรื่องที่เกี่ยวกับอัคคีภัย
- 3.6 ออกใบอนุญาตการทำงานในพื้นที่ควบคุมอัคคีภัย

4. หน้าที่ยาม

- 4.1 ตรวจสอบไม่ให้บุคคลภายนอกหรือผู้รับส่งสินค้าเข้าไปในโรงงานหรือสถานที่เสี่ยงต่อ
การเกิดเพลิงไหม้
- 4.2 ระมัดระวังการก่อวินาศภัยบริเวณเก็บวัสดุระเบิดหรือบริเวณที่เสี่ยงต่อการเกิดเพลิง
ไหม้
- 4.3 เมื่อพบเห็นสิ่งทีอาจก่อให้เกิดเพลิงไหม้ได้ ให้รีบรายงานต่อผู้ที่เกี่ยวข้อง

แผนการตรวจตรา

แผนการตรวจตรามีวัตถุประสงค์หลักเพื่อป้องกันอัคคีภัย โดยกำหนดให้ตรวจเกี่ยวกับวัตถุที่เป็น
เชื้อเพลิงของเสียที่ติดไฟง่าย แหล่งความร้อน อุปกรณ์ดับเพลิง

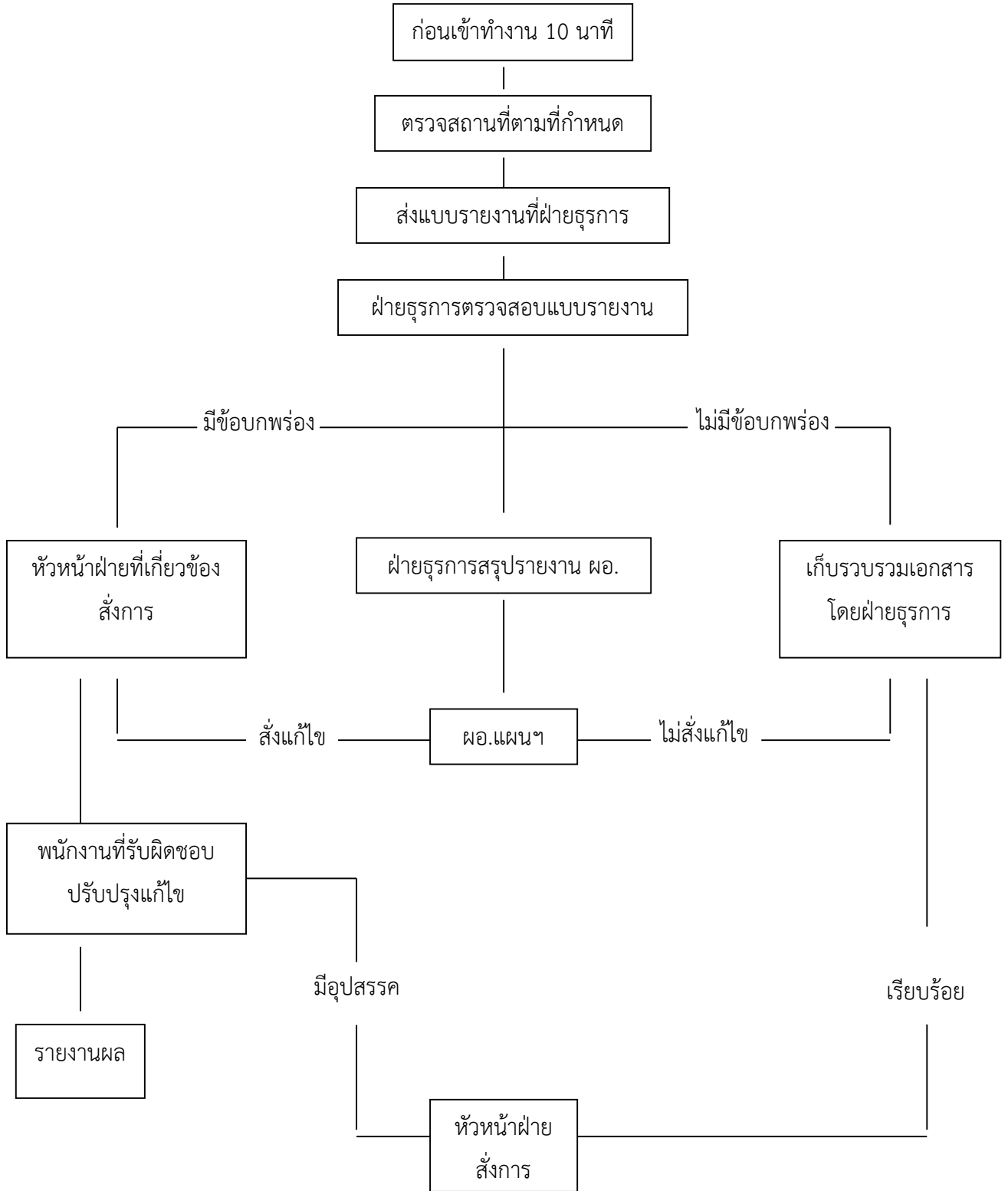
หลักการจัดทำแผน

1. กำหนดบุคคลและพื้นที่ที่รับผิดชอบในการตรวจตราอย่างชัดเจน โดยกำหนดบุคคลที่จะทำหน้าที่แทน
ได้ด้วย

2. กำหนดเรื่องที่ต้องการในแต่ละพื้นที่เป็นการเฉพาะ โดยจัดทำเป็นแบบรายงานผลการตรวจที่สะดวกต่อการรายงาน
3. กำหนดระยะเวลาที่ตรวจและส่งแบบรายงาน
4. กำหนดบุคคลตรวจสอบแบบรายงาน แล้วสรุปข้อบกพร่องให้ผู้บริหารในแต่ละหน่วยปรับปรุงแก้ไข เช่น ผู้จัดการโรงงาน จัดการฝ่ายธุรการ ฯลฯ แล้วสรุปรายงานผู้อำนวยการแผนฯ ทุกเดือน
5. ควรให้มีการตรวจตราทุกกะ

แผนการตรวจตรา

แผนผังขั้นตอนการปฏิบัติงาน



แผนการอบรม

แผนการอบรม เป็นแผนที่จัดทำขึ้นสำหรับการป้องกันอัคคีภัยในสถานประกอบกิจการ โดยกำหนดให้มีการอบรมพนักงานหรือเจ้าหน้าที่ผู้ปฏิบัติงานทุกคนทุกระดับของสถานประกอบกิจการ ในเรื่องของการดับเพลิงและการหนีไฟ

หลักการจัดทำแผนการฝึกอบรม

1. กำหนดบุคคลผู้รับผิดชอบดำเนินการฝึกอบรม
2. กำหนดหลักสูตรเรื่อง หรือหัวข้อที่จะทำการฝึกอบรม ได้แก่
 - แผนป้องกันและระงับอัคคีภัย
 - การดับเพลิงขั้นต้น
 - การดับเพลิงขั้นสูง หรือขั้นก้าวหน้า
 - การใช้อุปกรณ์ดับเพลิงประเภทต่างๆ
 - การอพยพหนีไฟ
 - การปฐมพยาบาลและการช่วยชีวิต
3. เลือกวิธีการอบรม เช่น
 - การบรรยาย
 - การอภิปราย
4. กำหนดระยะเวลาที่ใช้ในการฝึกอบรม
5. กำหนดบุคคลที่จะเข้ารับการฝึกอบรม ให้เหมาะสมกับเรื่องหรือหัวข้อฝึกอบรม
6. มีการประเมินผลการอบรมทุกครั้ง

แผนการรณรงค์ป้องกันอัคคีภัย

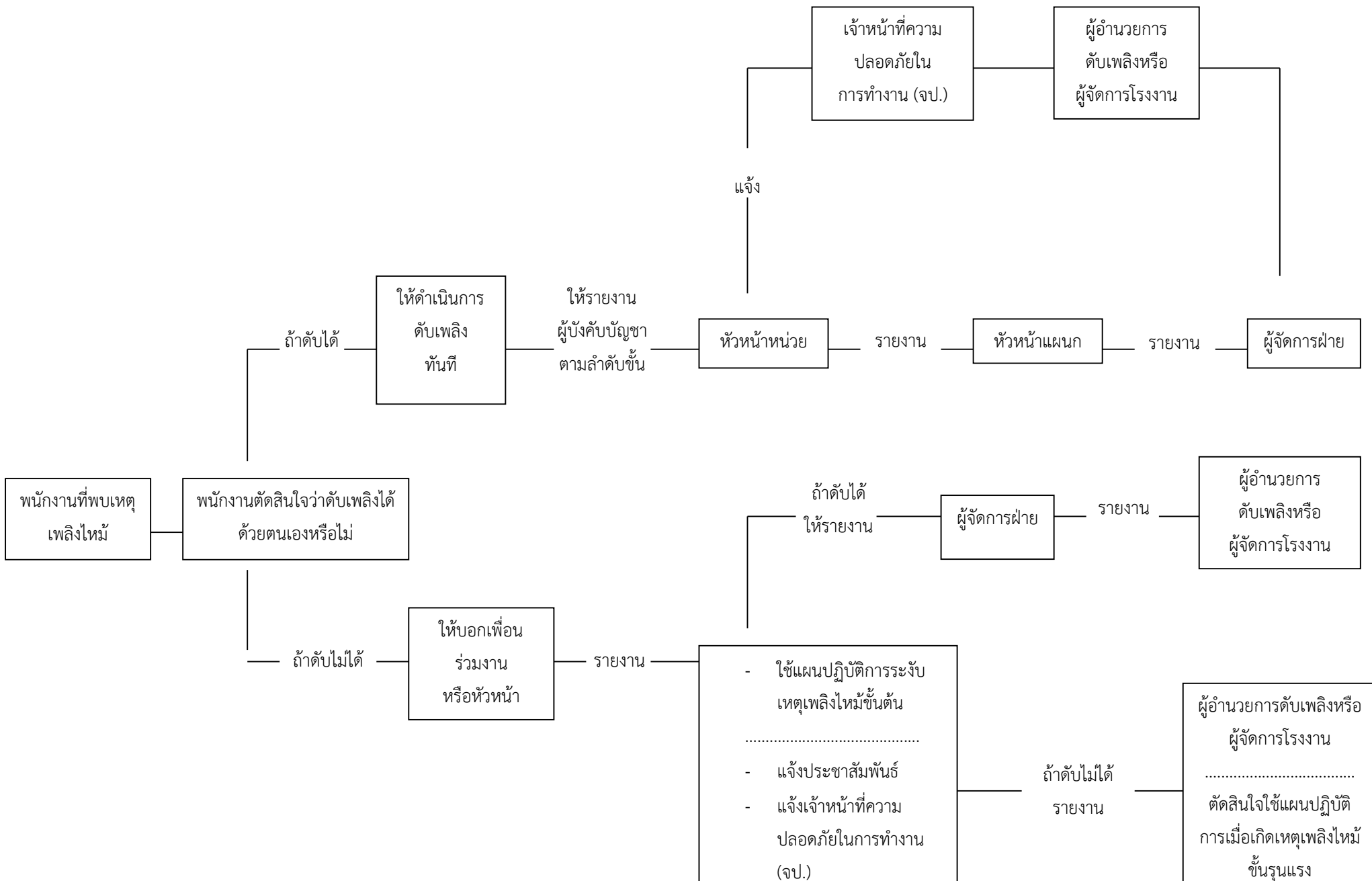
แผนการรณรงค์ป้องกันอัคคีภัย เป็นแผนที่จัดทำขึ้นเพื่อป้องกันการเกิดอัคคีภัยในสถานประกอบการและเป็นการสร้างความสนใจ รวมทั้งส่งเสริมในเรื่องของการป้องกันอัคคีภัยให้เกิดขึ้นกับผู้ปฏิบัติงานทุกคนทุกระดับในสถานประกอบการ

หลักการจัดทำแผนการรณรงค์ป้องกันอัคคีภัย

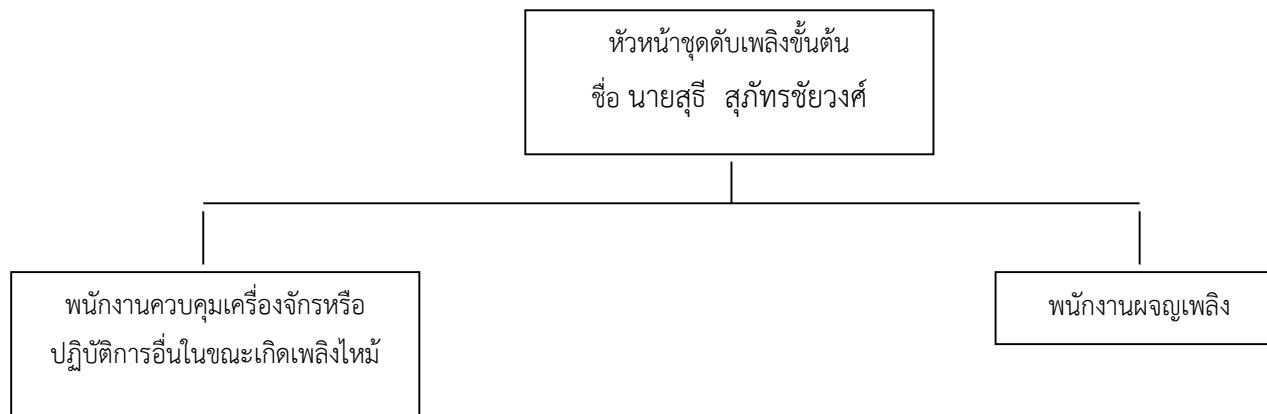
1. กำหนดบุคคลผู้รับผิดชอบในการจัดการรณรงค์
2. กำหนดเรื่อง หรือหัวข้อที่จะทำการรณรงค์ ได้แก่
 - องค์ประกอบของการเกิดเพลิงไหม้
 - การจัดเก็บวัสดุไวไฟ
 - การลดการสูบบุหรี่
 - ผลที่เกิดขึ้นจากอัคคีภัย
 - การทำความสะอาด
3. เลือกวิธีการหรือรูปแบบการรณรงค์ที่เหมาะสม เช่น
 - การประกวด
 - การจัดทำโปสเตอร์ และป้ายต่างๆ
 - การจัดนิทรรศการ
 - การใช้สื่อต่างๆ
4. กำหนดระยะเวลาที่ใช้ในการรณรงค์
5. กำหนดบุคคลหรือกลุ่มเป้าหมายที่ใช้ในการรณรงค์
6. ประเมินผลจากการรณรงค์ทุกครั้ง

แผนระงับอัคคีภัย

ลำดับขั้นตอนการปฏิบัติเมื่อพนักงานพบเหตุเพลิงไหม้



การกำหนดตัวบุคคลและหน้าที่เพื่อระงับเหตุเพลิงไหม้ขั้นต้น



ผู้รับผิดชอบ

1. นายจำลอง ยอดพรมทอง
2. นายธีระพงษ์ วัฒนาเมธี
3. นายสุวิพล นงรัตน์

ลำดับหน้าที่

1. ผู้ควบคุมไฟฟ้า
2. ผู้ควบคุมเครื่องจักร
3. ผู้ควบคุมเครื่องสูบน้ำดับเพลิง

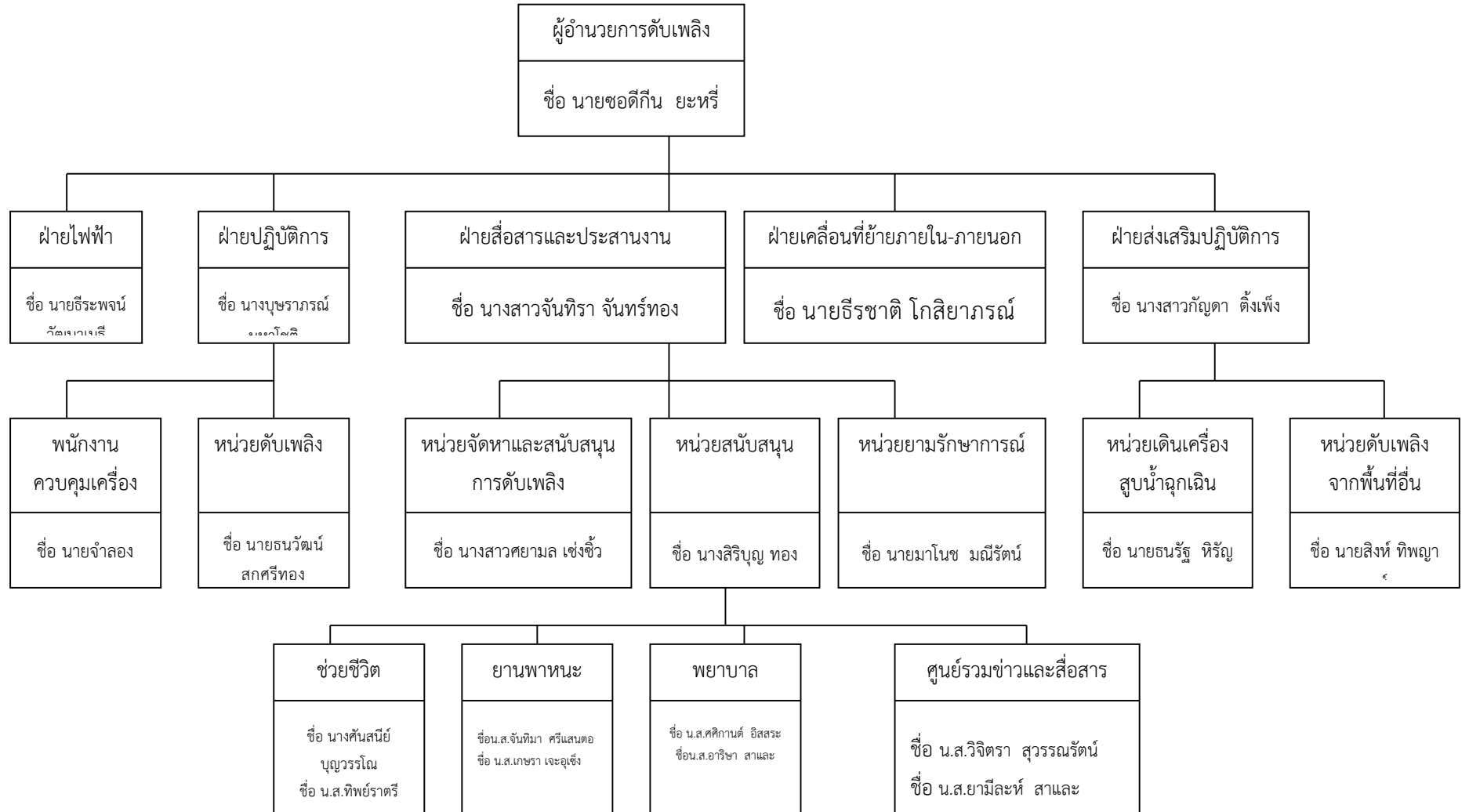
ผู้รับผิดชอบ

1. นายมานิช มณีรัตน์
2. นายธนวัฒน์ สุกศรีทอง
3. นายธีรชาติ โกสิยาภรณ์

ลำดับหน้าที่

1. ใช้ถังดับเพลิงเข้าระงับเหตุชนิดคาร์บอน
2. ใช้ถังดับเพลิงเข้าระงับเหตุชนิดเคมี
3. ตรวจสอบผู้ตกค้างและได้รับบาดเจ็บ

โครงสร้างหน่วยงานป้องกันระดับอัคคีภัยเมื่อเกิดเหตุเพลิงไหม้ขั้นรุนแรง



หมายเหตุ

1. การปฏิบัติตามแผนปฏิบัติการเต็มรูปแบบนี้จะใช้เมื่อเกิดเพลิงไหม้อย่างรุนแรง
2. การเกิดเพลิงไหม้ภายในพื้นที่ต่าง ๆ เพียงเล็กน้อย ให้หัวหน้าแผนกดำเนินการสั่งการดับเพลิงตามแผนการปฏิบัติการเมื่อเกิดเพลิงไหม้ขั้นต้น และโทรศัพท์แจ้งศูนย์รวมข่าว และสื่อสาร หรือผู้อำนวยการดับเพลิง หรือเจ้าหน้าที่ความปลอดภัย

หน้าที่ของผู้ปฏิบัติงานตามโครงสร้าง

ผู้ปฏิบัติงาน	หน้าที่รับผิดชอบ
<p><u>หน่วยจัดหาและสนับสนุนในการดับเพลิง</u></p> <ul style="list-style-type: none"> - ผู้ประสานงาน - ยามรักษาการณ์ <p><u>ฝ่ายเคลื่อนย้ายภายในภายนอก</u></p> <p><u>ฝ่ายปฏิบัติการ</u></p>	<p>ให้เจ้าหน้าที่ความปลอดภัยคอยช่วยเหลือดังนี้</p> <ol style="list-style-type: none"> 1. คอยช่วยเหลือประสานงานระหว่างผู้อำนวยการดับเพลิง ยามรักษาการณ์ และผู้เกี่ยวข้อง 2. คอยรับ-ส่งคำสั่งจากผู้อำนวยการดับเพลิงในการติดต่อศูนย์ข่าว 3. สั่งการแทนผู้อำนวยการดับเพลิง ในกรณีที่ผู้อำนวยการดับเพลิงมอบหมาย <ol style="list-style-type: none"> 1. ให้รีบไปยังจุดเกิดเหตุ คอยรับคำสั่งจากผู้อำนวยการดับเพลิงและหัวหน้าฝ่ายประสานงาน 2. ป้องกันมิให้บุคคลภายนอกที่ไม่มีหน้าที่เกี่ยวข้องเข้าก่อนได้รับอนุญาต 3. ควบคุมป้องกันทรัพย์สินที่ฝ่ายเคลื่อนย้ายนำมาเก็บไว้ <ol style="list-style-type: none"> 1. ให้รับผิดชอบในการกำหนดจุดปลอดภัยอัคคีภัยในการเก็บวัสดุครุภัณฑ์ 2. อำนวยความสะดวกในการเคลื่อนย้ายขนส่งวัสดุครุภัณฑ์ 3. จัดยานพาหนะและอุปกรณ์ขนย้าย <p>หัวหน้าฝ่ายปฏิบัติการให้ถือปฏิบัติดังนี้</p> <ol style="list-style-type: none"> 1. เมื่อเกิดเพลิงไหม้ในพื้นที่ให้หัวหน้าฝ่ายปฏิบัติการแยกชุดปฏิบัติการออกเป็น 2 ชุด คือ ชุดควบคุมเครื่องจักรและชุดดับเพลิง <ol style="list-style-type: none"> 1.1 ชุดควบคุมเครื่องจักร <p>เมื่อเกิดเพลิงไหม้ในพื้นที่ใด ให้ชุดควบคุมเครื่องจักรทำการควบคุม เครื่องจักรให้ทำงานต่อไปจนกว่าจะได้รับคำสั่งให้หยุดเครื่องจากหัวหน้า ฝ่ายปฏิบัติการกรณีที่ไม่สามารถเดินเครื่องหรือได้รับคำสั่งให้หยุดเครื่อง ให้ชุดควบคุมเครื่องจักรไปช่วยทำการดับเพลิง</p> 1.2 ชุดดับเพลิง <p>เมื่อเกิดเพลิงไหม้ในพื้นที่ตัวเองไม่ว่ามากหรือน้อยชุดปฏิบัติการชุดนี้จะแยกตัวออกจากการควบคุมเครื่องจักรออกทำการดับเพลิงโดยทันทีที่เกิดเพลิงไหม้โดยไม่ต้องหยุดเครื่องและให้ปฏิบัติการภายใต้คำสั่ง</p>

	<p>ของหัวหน้าฝ่ายปฏิบัติการในพื้นที่ในการปฏิบัติการหากจำเป็น ขอความช่วยเหลือจากหน่วยอื่นให้หัวหน้าฝ่ายปฏิบัติการสั่งดำเนินการ</p> <p>2. ทันทีที่ทราบเหตุเพลิงไหม้ในพื้นที่ของตนเอง ให้แจ้งข่าวโทรศัพท์ถึงเจ้าหน้าที่ความปลอดภัย ถึงผู้อำนวยการดับเพลิง และโทรศัพท์แจ้งศูนย์รวมข่าว</p>
ผู้ปฏิบัติงาน	หน้าที่รับผิดชอบ
<p><u>ฝ่ายส่งเสริมปฏิบัติการ</u></p> <ul style="list-style-type: none"> - หน่วยติดต่อดับเพลิงจากพื้นที่อื่น - หน่วยเดินเครื่องสูบน้ำฉุกเฉิน 	<p>ให้ปฏิบัติดังนี้</p> <ol style="list-style-type: none"> 1. ให้แจ้งสัญญาณ SAFETY ORDER SYSTEM(SOS) 2. พนักงานที่ทราบเหตุเพลิงไหม้และต้องการเข้ามาช่วยเหลือดับเพลิงให้รายงานตัวต่อผู้อำนวยการดับเพลิงเพื่อทำการแบ่งเป็นชุดช่วยเหลือส่งเสริมการปฏิบัติงาน 3. สำหรับการเกิดอัคคีภัยในบริเวณเครื่องจักร ชุดดับเพลิงควรมาจากชุดดับเพลิงในสถานที่นั้น ผู้ที่มาช่วยเหลือควรช่วยเหลือในการลำเลียงอุปกรณ์ดับเพลิง 4. คอยรับคำสั่งจากผู้อำนวยการดับเพลิง ให้คอยอยู่บริเวณที่เกิดเพลิงไหม้ <p>ให้ปฏิบัติดังนี้</p> <ol style="list-style-type: none"> 1. ให้เดินเครื่องสูบน้ำดับเพลิงทันทีที่ได้รับแจ้งเหตุเพลิงไหม้ 2. ทำการควบคุมดูแลเครื่องสูบน้ำดับเพลิงขณะที่เกิดเพลิงไหม้ 3. ในเวลาปกติให้ตรวจสอบเครื่องมือ, อุปกรณ์ใช้งานตามรายการตรวจเช็ค

ผู้รับผิดชอบในตำแหน่งต่างๆ ตามแผนปฏิบัติการ

ตำแหน่ง	เวลาปกติ (วันธรรมดา) 08.00-17.00 น.	นอกเวลาปกติ (วันธรรมดา) 17.00-08.00 น.	วันหยุด 08.00-24.00-08.00
1. ผู้อำนวยการดับเพลิง 2. หัวหน้าฝ่ายไฟฟ้า	- ผู้อำนวยการปฏิบัติการ หรือผู้ได้รับมอบหมาย - หัวหน้าแผนกไฟฟ้า	- หัวหน้าแผนก/หน่วย ประจำพื้นที่หรือใกล้เคียง - พนักงานนอนเวร	- หัวหน้าแผนก/หน่วย ประจำพื้นที่หรือใกล้เคียง - พนักงานนอนเวร
3. หัวหน้าฝ่าย ปฏิบัติการ - หน่วยคุมเครื่องจักร	- ผู้จัดการฝ่ายโรงงานหรือ ผู้ ได้รับมอบหมาย - พนักงานคุมเครื่องจักร ปกติ - ทีม Emergency Response (อยู่ระหว่างการ จัดตั้งทีม)...	- - พนักงานควบคุมเครื่องจักร ปกติ - ทีม Emergency Response (อยู่ระหว่างการ จัดตั้งทีม)	- - พนักงานคุมเครื่องจักร ปกติ - ทีม Emergency Response (อยู่ระหว่าง การจัดตั้งทีม)
4. หัวหน้าฝ่ายสื่อสาร และประสานงาน - หน่วยสนับสนุน - พยาบาล - เจ้าหน้าที่ ยานพาหนะ - เจ้าหน้าที่ศูนย์รวม ข่าวและสื่อสาร - หน่วยจัดหาและ สนับสนุนการดับเพลิง - ผู้ประสานงาน - ผู้จ่ายอุปกรณ์ดับเพลิง	- ผู้จัดการฝ่ายบุคคลหรือ ผู้รับมอบหมาย - พยาบาลประจำบริษัท - พนักงานขับรถพยาบาล - พนักงานรับโทรศัพท์ - เจ้าหน้าที่ความปลอดภัย (อยู่ระหว่างการรออุปกรณ์ ดับเพลิง	- - ทีมปฐมพยาบาล - พนักงานขับรถพยาบาล -	- - ทีมปฐมพยาบาล - พนักงานขับรถพยาบาล -

<ul style="list-style-type: none"> - ผู้สื่อข่าวผ่านศูนย์รวมข่าวและสื่อสาร - หน่วยยามรักษาการณ์ 	<ul style="list-style-type: none"> - หัวหน้าฝ่ายปฏิบัติการ (ตอนต้น) จป.(เมื่อไปถึงที่เกิดเหตุ) - ผู้ประสานงานยามรักษาการณ์ 		<ul style="list-style-type: none"> - หัวหน้ายามรักษาการณ์
<p>5. หัวหน้าฝ่ายเคลื่อนย้ายภายใน-ภายนอก</p>	<ul style="list-style-type: none"> - หัวหน้าฝ่ายแผนกธุรการ หรือผู้ได้รับมอบหมาย 	<ul style="list-style-type: none"> - นายเวรประจำวันหยุด 	<ul style="list-style-type: none"> - นายเวรประจำวันหยุด
ตำแหน่ง	เวลาปกติ (วันธรรมดา) 08.00-17.00 น.	นอกเวลาปกติ (วันธรรมดา) 17.00-08.00 น.	วันหยุด 08.00-24.00-08.00
<p>6. หัวหน้าฝ่ายส่งเสริมปฏิบัติการ</p> <ul style="list-style-type: none"> - หน่วยเดินเครื่องสูบน้ำฉุกเฉิน - หน่วยติดต่อดับเพลิงจากพื้นที่อื่น - ใช้ Safety Order System (SOS) 	<ul style="list-style-type: none"> - ผู้จัดการฝ่าย - จากหน่วยธุรการ/ซ่อมบำรุง ชื่อ - ผู้กดสัญญาณแจ้งเหตุ จาก SOS 	<ul style="list-style-type: none"> - - จากหน่วยธุรการ/ซ่อมบำรุง - ชื่อ - ผู้กดสัญญาณแจ้งเหตุ จาก SOS 	<ul style="list-style-type: none"> - - จากหน่วยธุรการ/ซ่อมบำรุง - ชื่อ - ผู้กดสัญญาณแจ้งเหตุ จาก (SOS)

แผนอพยพหนีไฟ

แผนอพยพหนีไฟนั้นกำหนดขึ้นเพื่อความปลอดภัยของชีวิตและทรัพย์สินของพนักงานและของสถานประกอบการในขณะเกิดเหตุเพลิงไหม้

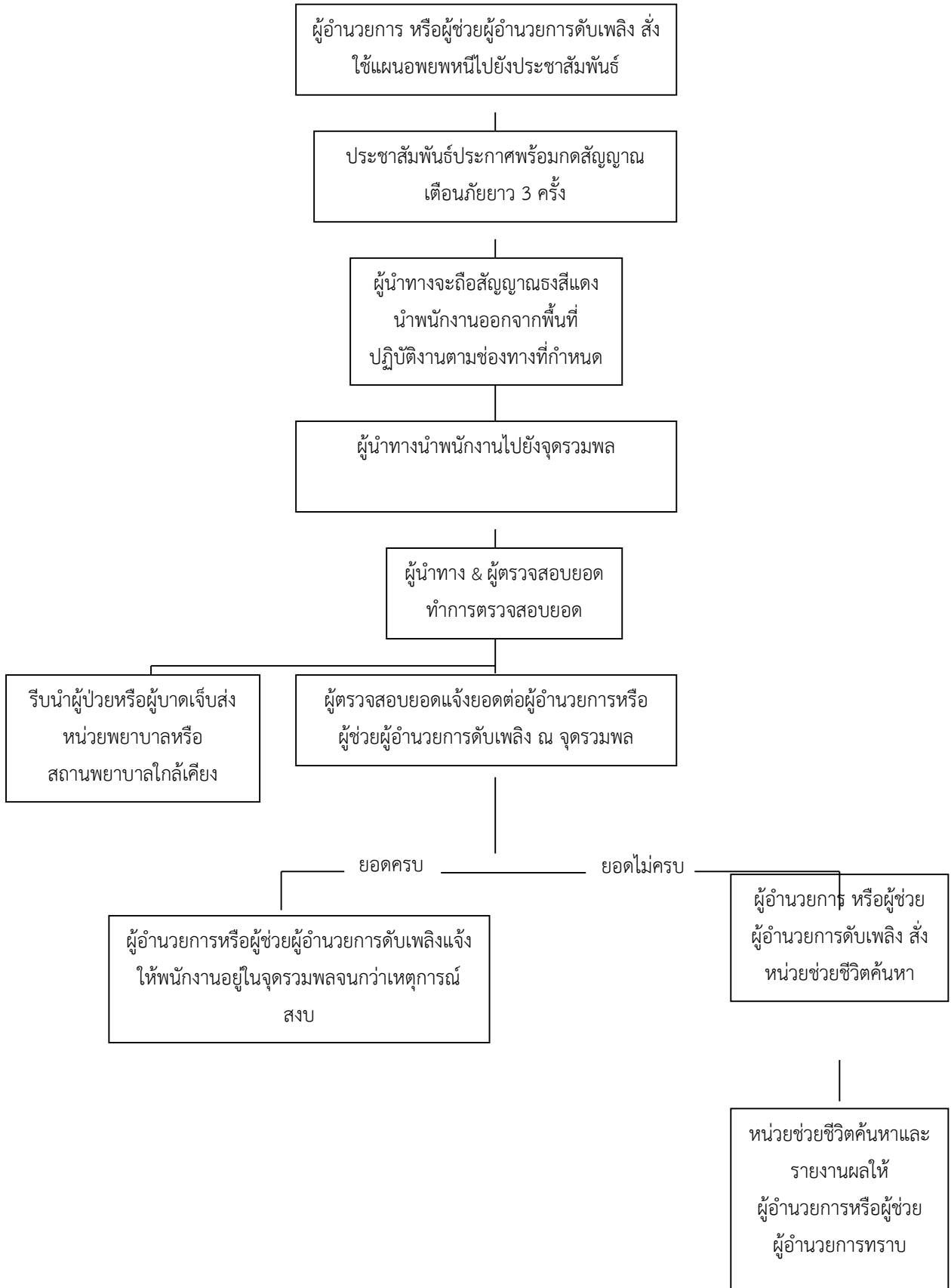
แผนอพยพหนีไฟที่กำหนดขึ้นนั้น มีองค์ประกอบต่างๆ เช่น หน่วยตรวจสอบจำนวนพนักงาน, ผู้นำทางหนีไฟ, จุดนัดพบ, หน่วยช่วยชีวิต และยานพาหนะ ฯลฯ ควรได้กำหนดผู้รับผิดชอบในแต่ละหน่วยงาน โดยขึ้นตรงต่อผู้อำนวยการอพยพหนีไฟหรือผู้อำนวยการดับเพลิง ดังนี้

- ผู้อำนวยการอพยพหนีไฟหรือผู้อำนวยการดับเพลิง ชื่อ
.....
- ผู้ช่วยผู้อำนวยการอพยพหนีไฟหรือผู้ช่วยผู้อำนวยการดับเพลิง ชื่อ
.....

ในแผนดังกล่าวควรกำหนดให้มีการปฏิบัติดังนี้

1. หน่วยงานตรวจสอบจำนวนพนักงาน มีหน้าที่ตรวจนับจำนวนพนักงานว่า มีการอพยพหนีไฟออกมาภายนอกบริเวณที่ปลอดภัยครบทุกคนหรือไม่
2. ผู้นำทางหนีไฟ จะเป็นผู้นำทางพนักงานอพยพหนีไฟไปตามทางออกที่จัดไว้
3. จุดนัดพบ หรือเรียกอีกอย่างว่า “**จุดรวมพล**” จะเป็นสถานที่ที่ปลอดภัย ซึ่งพนักงานสามารถที่จะมารายงานตัวและทำการตรวจสอบนับจำนวนได้ หากพบว่าพนักงานอพยพหนีไฟออกมาไม่ครบตามจำนวนจริง ซึ่งหมายถึงมีพนักงานติดอยู่ในพื้นที่ที่เกิดอัคคีภัย
4. หน่วยช่วยชีวิตและยานพาหนะ จะเข้าค้นหาและทำการช่วยชีวิตพนักงานที่ยังติดค้างอยู่ในอาคารหรือในพื้นที่ที่ได้เกิดอัคคีภัย รวมถึงกรณีของพนักงานที่ออกมาอยู่ที่จุดรวมพลแล้วมีอาการเป็นลม ช็อค หมดสติหรือบาดเจ็บ เป็นต้น หน่วยช่วยชีวิตและยานพาหนะจะทำการปฐมพยาบาลเบื้องต้น และติดต่อหน่วยยานพาหนะให้ในกรณีที่พยาบาลหรือแพทย์พิจารณาแล้วต้องนำส่งโรงพยาบาล

แผนอพยพหนีไฟ



แผนบรรเทาทุกข์

แผนบรรเทาทุกข์จะประกอบด้วยหัวข้อต่างๆ ดังนี้

1. การประสานงานกับหน่วยงานของรัฐ
2. การสำรวจความเสียหาย
3. การรายงานตัวของเจ้าหน้าที่ทุกฝ่าย และกำหนดจุดนัดพบของบุคลากรเพื่อรอรับคำสั่ง
4. การช่วยชีวิตและขุดค้นหาผู้เสียชีวิต
5. การเคลื่อนย้ายผู้ประสบภัย ทรัพย์สินของผู้เสียชีวิต
6. การประเมินความเสียหาย ผลการปฏิบัติงานและรายงานสถานการณ์เพลิงไหม้
7. การช่วยเหลือสงเคราะห์ผู้ประสบภัย
8. การปรับปรุงแก้ไขปัญหาเฉพาะหน้าเพื่อให้ธุรกิจสามารถดำเนินการได้โดยเร็วที่สุด

การกำหนดหน้าที่รับผิดชอบของผู้ปฏิบัติการในแผนบรรเทาทุกข์

หน้าที่รับผิดชอบ	ผู้ปฏิบัติ
1. การประสานงานกับหน่วยงานของรัฐ	หัวหน้าทีม พนักงานร่วมทีม
2. การสำรวจความเสียหาย หัวหน้าทีม
3. การรายงานตัวของเจ้าหน้าที่ทุกฝ่ายและกำหนดจุดนัดพบของบุคลากร พนักงานร่วมทีม
4. การช่วยชีวิตและค้นหาผู้ประสบภัย หัวหน้าทีม
5. การเคลื่อนย้ายผู้ประสบภัย ทรัพย์สินและผู้เสียชีวิต	พนักงานร่วมทีม
6. การประเมินความเสียหาย ผลการปฏิบัติงาน และการรายงานสถานการณ์เพลิงไหม้ หัวหน้าทีม พนักงานร่วมทีม
7. การช่วยเหลือ สงเคราะห์ผู้ประสบภัย
8. การปรับปรุงแก้ไขปัญหาเฉพาะหน้าเพื่อให้ธุรกิจสามารถดำเนินการได้โดยเร็วที่สุด หัวหน้าทีม พนักงานร่วมทีม หัวหน้าทีม

	<p>พนักงานร่วมทีม</p> <p>.....</p> <p>.....</p> <p>.....</p> <p>หัวหน้าทีม</p> <p>.....</p> <p>พนักงานร่วมทีม</p> <p>.....</p> <p>.....</p> <p>.....</p> <p>หัวหน้าทีม</p> <p>.....</p> <p>พนักงานร่วมทีม</p> <p>.....</p> <p>.....</p> <p>.....</p>
--	--