



การยางแห่งประเทศไทย
Rubber Authority of Thailand



แผนป้องกันและระงับ

**สำนักงานตลาดกลางยางพาราจังหวัดนครศรีธรรมราช
ประจำปี พ.ศ. 2563**



สำนักงานตลาดกลางยางพาราจังหวัดนครศรีธรรมราช

คำนำ

สำนักงานตลาดกลางยางพาราจังหวัดนครศรีธรรมราช ได้ตระหนักถึงความสำคัญเกี่ยวกับการเกิดอัคคีภัยที่อาจเกิดขึ้นในองค์กร ซึ่งก่อให้เกิดความสูญเสียต่อชีวิตและทรัพย์สิน เพื่อวางมาตรการในการป้องกันและระงับอัคคีภัย โดยกำหนดให้มีการอบรมหลักสูตรการดับเพลิงขั้นต้น และการฝึกซ้อมดับเพลิงและฝึกซ้อมอพยพหนีไฟให้กับบุคลากรในหน่วยงาน รวมถึงตรวจสอบดูแลวัสดุอุปกรณ์ดับเพลิงของหน่วยงานให้อยู่ในสภาพที่พร้อมใช้งาน ตามมาตรฐานที่กำหนดไว้ในกฎกระทรวงกำหนดมาตรฐานในการบริหาร จัดการและดำเนินการด้านความปลอดภัย อาชีวอนามัย และสภาพแวดล้อมในการทำงานเกี่ยวกับการป้องกันและระงับอัคคีภัย พ.ศ.๒๕๕๕ โดยให้บุคลากรทุกคนถือปฏิบัติตามที่กำหนดไว้ในแผนดังกล่าวอย่างเคร่งครัด และหวังเป็นอย่างยิ่งว่าแผนป้องกันและระงับอัคคีภัยนี้ จะเป็นประโยชน์กับบุคลากรในองค์กร หากเกิดเหตุอัคคีภัยบุคลากรจะสามารถช่วยเหลือตนเองรวมทั้งบุคคลอื่นและทรัพย์สินของสำนักงานตลาดกลางยางพาราจังหวัดนครศรีธรรมราช

สารบัญ

	หน้า
๑. หลักการและเหตุผล	๑
๒. วัตถุประสงค์	๑
๓. แผนการตรวจตรา	๑
๔. แผนการฝึกอบรม	๒
๕. แผนการรณรงค์ป้องกันอัคคีภัย	๓
๖. แผนการป้องกันและระงับอัคคีภัย	๔
๖.๑ การเตรียมความพร้อมระงับเหตุฉุกเฉิน	๔
๖.๒ ขั้นตอนการปฏิบัติเมื่อพนักงานพบเหตุเพลิงไหม้	๕
๖.๓ โครงสร้างศูนย์อำนวยความสะดวกดับเพลิง	๕
๖.๔ การกำหนดตัวบุคคลในการทำหน้าที่ในแผนป้องกันอัคคีภัย	๖
๖.๕ แผนการระงับเหตุเพลิงไหม้ขั้นต้น	๘
๖.๖ แผนการระงับเหตุเพลิงไหม้ขั้นรุนแรง	๑๑
๖.๗ แผนอพยพหนีไฟ	๑๔
๖.๘ แผนบรรเทาทุกข์ขณะเกิดเหตุ	๑๕
๗. แผนหลังเกิดเหตุ	๑๕
๗.๑ แผนบรรเทาทุกข์หลังเกิดเหตุ	๑๕
๗.๒ แผนปฏิรูปฟื้นฟู	๑๖

แผนป้องกันและระงับอัคคีภัย
สำนักงานตลาดกลางยางพาราจังหวัดนครศรีธรรมราช
การยางแห่งประเทศไทย

๑. หลักการและเหตุผล

สำนักงานตลาดกลางยางพาราจังหวัดนครศรีธรรมราช (สตก.จ.นศ) ร่วมกับคณะกรรมการความปลอดภัย อาชีวอนามัย และสิ่งแวดล้อมในการทำงานของสตก.จ.นศ ได้จัดทำแผนป้องกันและระงับอัคคีภัยของสตก.จ.นศ ให้สอดคล้องกับกฎกระทรวงกำหนดมาตรฐานในการบริหารจัดการและดำเนินการด้านความปลอดภัย อาชีวอนามัย และสภาพแวดล้อมในการทำงานเกี่ยวกับการป้องกันและระงับอัคคีภัย พ.ศ.๒๕๕๕ ซึ่งกำหนดให้สถานประกอบกิจการที่มีลูกจ้างตั้งแต่ ๑๐ คนขึ้นไป ต้องจัดให้มีแผนป้องกันและระงับอัคคีภัยในสถานประกอบกิจการ และจัดให้ลูกจ้างในสถานประกอบกิจการเข้ารับการฝึกอบรมหลักสูตรต่าง ๆ ประกอบด้วย การดับเพลิงขั้นต้น การปฐมพยาบาลเบื้องต้น การช่วยเหลือในกรณีฉุกเฉิน และการฝึกซ้อมดับเพลิงและฝึกซ้อมอพยพหนีไฟ อย่างน้อยปีละ ๑ ครั้ง เพื่อเป็นการเตรียมความพร้อมรองรับเหตุการณ์ฉุกเฉินหากเกิดเหตุจะสามารถป้องกันและลดอัตราการสูญเสียที่อาจเกิดขึ้นได้ รวมถึงบุคลากรมีความรู้ ความเข้าใจและตระหนักถึงอันตรายที่เกิดจากอัคคีภัย ตลอดจนสามารถปฏิบัติตามแผนป้องกันและระงับอัคคีภัยได้อย่างมีประสิทธิภาพ ซึ่งเป็นส่วนที่จะสนับสนุนให้การดำเนินงานของสตก.จ.นศ มีความต่อเนื่องและเป็นไปอย่างราบรื่น

๒. วัตถุประสงค์

- ๒.๑ เพื่อเป็นการป้องกันการสูญเสียทั้งชีวิตและทรัพย์สินการเกิดอัคคีภัย
- ๒.๒ เพื่อให้บุคลากรในหน่วยงานและผู้รับบริการ เกิดความตระหนักและมีความพร้อมสามารถระงับเหตุร่วมทั้งช่วยเหลือตนเองได้อย่างปลอดภัยเมื่อเกิดอัคคีภัย
- ๒.๓ เพื่อลดอัตราเสี่ยงต่อการเกิดเหตุอัคคีภัย
- ๒.๔ เพื่อเป็นการสร้างความมั่นใจในเรื่องความปลอดภัยต่อบุคลากรในหน่วยงานและผู้ขอใช้บริการ เพื่อเป็นการสร้างทัศนคติที่ดีต่อบุคลากรในหน่วยงาน

๓. แผนการตรวจตรา

เพื่อเป็นการดำเนินการเฝ้าระวังป้องกันและสำรวจค้นหาความเสี่ยงหรืออันตรายเบื้องต้น และเป็นการตรวจตราความเรียบร้อยของอาคาร วัสดุ อุปกรณ์ เครื่องมือ เครื่องใช้ โดยมีการกำหนดบุคคล พื้นที่ที่ได้รับผิดชอบ หัวข้อและจุดที่ต้องตรวจตรา ระยะเวลา ความถี่ ผู้ตรวจตรา และรูปแบบการรายงาน และการแจ้งข้อบกพร่องในการตรวจตราที่ชัดเจน จึงมีการจัดทำแผนสตก.จ.นศ.ดังนี้

๓.๑ ที่ตั้ง

สำนักงานตลาดกลางยางพาราจังหวัดนครศรีธรรมราช

เลขที่ ๑ หมู่ที่ ๒ ต.จันดี อ.ฉวาง จ.นครศรีธรรมราช ๘๐๒๕๐

โทรศัพท์ ๐๗๕-๔๘๖๗๗๕, ๐๗๕-๔๘๖๓๙๐

โทรสาร ๐๗๕-๔๘๖๖๖๕

๓.๒ อาคารภายในจำนวน ๔ อาคาร ประกอบด้วย

- ๑.๒.๑ อาคารซึ่งยาง ๑
- ๑.๒.๒ อาคารซึ่งยาง ๒
- ๑.๒.๓ อาคารอำนวยการตลาด
- ๑.๒.๔ อาคารกองปฏิบัติการตลาด

๓.๓ อุปกรณ์ระบบป้องกันและระงับอัคคีภัยภายในอาคารแบบแยกชั้น มีรายละเอียดดังนี้

อาคาร	ประเภท ถึงดับเพลิง อุปกรณ์ดับเพลิง	จำนวน ถึงดับเพลิง/ อุปกรณ์ดับเพลิง (ถึง/ชุด)	จำนวนจุดแจ้งเหตุ เพลิงไหม้ (Manual Station)	จำนวนจุด ตรวจจับควันไฟ (Smoke Detector)
ซึ่งยาง ๑	เคมี	๑	๑	-
ซึ่งยาง ๒	เคมี	๑	๑	-
กองอำนวยการ ตลาด	-	-	๑	๒๒
กองปฏิบัติการ ตลาด	เคมี	๒	๑	-

๔. แผนการฝึกอบรม เป็นการอบรมให้ความรู้พนักงานทั้งในเชิงป้องกันและปฏิบัติเมื่อเกิดเหตุ ซึ่งการเกิดอัคคีภัยภายในสถานประกอบการ ย่อมนำมาซึ่งการสูญเสียต่อธุรกิจการค้าทั้งทางตรงและทางอ้อม ไม่ว่าจะเป็นทรัพย์สินเสียหาย การผลิต การบริการหยุดชะงัก การเสียโอกาสทางการค้า หรืออาจถึงขั้นมีผู้ได้รับบาดเจ็บหรือเสียชีวิต ดังนั้นในการป้องกันและลดความเสี่ยงด้านการเกิดอัคคีภัย จึงจำเป็นต้องจัดให้มีแผนการอบรม ดังนี้

๔.๑ หัวข้อการฝึกอบรมในความรับผิดชอบของคณะกรรมการความปลอดภัย อาชีวอนามัย และสภาพแวดล้อมในการทำงาน

หัวข้อฝึกอบรม	ความถี่ในการอบรม	ผู้เข้าร่วมอบรม	งบประมาณ(บาท)
๑.กิจกรรมฝึกอบรม			
๑.๑ อบรมความปลอดภัย อาชีวอนามัยและ สิ่งแวดล้อมในการทำงานให้แก่พนักงาน-ลูกจ้าง	ปีละ ๑ ครั้ง	พนักงาน – ลูกจ้าง	๒๐,๐๐๐
๑.๒ อบรมการปฐมพยาบาลเฉพาะทางเบื้องต้น	ปีละ ๑ ครั้ง	พนักงาน – ลูกจ้าง	๒๐,๐๐๐
๑.๓ อบรมหลักสูตรฝึกซ้อมดับเพลิงและอพยพ หนีไฟ	ปีละ ๑ ครั้ง	พนักงาน – ลูกจ้าง	๒๕,๐๐๐
๑.๔ อบรมหลักสูตรการดับเพลิงขั้นต้น	ปีละ ๑ ครั้ง	พนักงาน – ลูกจ้าง	๒๕,๐๐๐
๑.๕ อบรมหลักสูตรการใช้งานรถยก(โฟล์คลิฟต์) อย่างปลอดภัย	ปีละ ๑ ครั้ง	พนักงาน – ลูกจ้าง	๒๐,๐๐๐
๒.กิจกรรมการจัดสภาพแวดล้อมในการทำงาน			
๒.๑ การตรวจวัดสภาพแวดล้อมในการทำงาน (แสง เสียง ฝุ่น)	ปีละ ๑ ครั้ง	พนักงาน – ลูกจ้าง	๒๐,๐๐๐
๒.๒ การตรวจสอบระบบไฟฟ้าโดยวิศวกร	ปีละ ๑ ครั้ง	พนักงาน – ลูกจ้าง	๓๐,๐๐๐
๒.๓ การตีเส้นความปลอดภัยในพื้นที่การทำงาน	ปีละ ๑ ครั้ง	พนักงาน – ลูกจ้าง	๒๐,๐๐๐

๔.๒ แผนการฝึกอบรมประจำปี

การดำเนินงาน	ระยะเวลาดำเนินการ											
	ปีงบประมาณ											
	ต.ค.	พ.ย.	ธ.ค.	ม.ค.	ก.พ.	มี.ค.	เม.ย.	พ.ค.	มิ.ย.	ก.ค.	ส.ค.	ก.ย.
๑.กิจกรรมฝึกอบรม												
๑.๑ อบรมความปลอดภัย อาชีวอนามัย และสิ่งแวดล้อมในการทำงานให้แก่ พนักงาน-ลูกจ้างประจำปี							↔					
๑.๒ อบรมการปฐมพยาบาลเฉพาะทางเบื้องต้น							↔					
๑.๓ อบรมหลักสูตรฝึกซ้อมดับเพลิงและอพยพหนีไฟ									↔			
๑.๔ อบรมหลักสูตรการดับเพลิงขั้นต้น									↔			
๑.๕ อบรมหลักสูตรการใช้งานรถยก (โฟล์คคลิฟท์) อย่างปลอดภัย								↔				
๒.กิจกรรมการจัดสภาพแวดล้อมในการทำงาน												
๒.๑ การตรวจวัดสภาพแวดล้อมในการทำงาน (แสง เสียง ฝุ่น)				↔								
๒.๒ การตรวจสอบระบบไฟฟ้าโดยวิศวกร					↔							
๒.๓ การตีเส้นความปลอดภัยในพื้นที่การทำงาน						↔						

๕.แผนการรณรงค์ป้องกันอัคคีภัย

เป็นแผนเพื่อป้องกันการเกิดอัคคีภัยในสถานประกอบการโดยเป็นการสร้างความสนใจและส่งเสริมในเรื่องการป้องกันอัคคีภัยให้เกิดขึ้นในทุกๆระดับของพนักงานสำหรับ สตก.จ.น.ศ. มีแผนรณรงค์การป้องกันอัคคีภัย ดังนี้

ชื่อหัวข้อ	รูปแบบการเผยแพร่	ผู้รับผิดชอบ
๑.การลดการสูบบุหรี่	สื่อสิ่งพิมพ์/ระบบ Intranet	กองอำนวยการตลาด/กองปฏิบัติการตลาด
๒.สาเหตุการเกิดอัคคีภัย ความเสียหาย และผลกระทบที่เกิดขึ้น จากเหตุอัคคีภัย	สื่อสิ่งพิมพ์/ ระบบ Intranet	กองอำนวยการตลาด/กองปฏิบัติการตลาด
๓.แนวทางการปฏิบัติเพื่อป้องกันการเกิดอัคคีภัย เช่น การเตรียมพร้อมหนีไฟ การหนีไฟอย่างถูกต้อง ปลอดภัย การปฏิบัติตนเมื่ออยู่ในวงล้อมไฟ เป็นต้น	สื่อสิ่งพิมพ์/ ระบบ Intranet	กองอำนวยการตลาด/กองปฏิบัติการตลาด
๔.การปฐมพยาบาลผู้บาดเจ็บจากไฟไหม้เบื้องต้น	สื่อสิ่งพิมพ์/ ระบบ Intranet	กองอำนวยการตลาด/กองปฏิบัติการตลาด
๕.อันตรายเครื่องใช้ไฟฟ้าต้นเหตุเพลิงไหม้	สื่อสิ่งพิมพ์/ ระบบ Intranet	กองอำนวยการตลาด/กองปฏิบัติการตลาด
๖.การจัดเก็บวัสดุไวไฟ	สื่อสิ่งพิมพ์/ ระบบ Intranet	กองอำนวยการตลาด/กองปฏิบัติการตลาด
๗.ประเภทถังดับเพลิง และวิธีการใช้งานถังดับเพลิง	สื่อสิ่งพิมพ์/ ระบบ Intranet	กองอำนวยการตลาด/กองปฏิบัติการตลาด
๘.โครงสร้างทีมฉุกเฉินในการป้องกันและระงับอัคคีภัยประจำชั้น หรือพื้นที่รับผิดชอบ	สื่อสิ่งพิมพ์/ ระบบ Intranet	กองอำนวยการตลาด/กองปฏิบัติการตลาด
๙.ปฏิบัติงานตามหลักการ ๕ ส	สื่อสิ่งพิมพ์/ ระบบ Intranet	กองอำนวยการตลาด/กองปฏิบัติการตลาด
๑๐.ข้อพึงปฏิบัติของพนักงานและลูกจ้างทุกคน	สื่อสิ่งพิมพ์/ ระบบ Intranet	กองอำนวยการตลาด/กองปฏิบัติการตลาด
๑๑.จุดสาร ลด-หยุด-ภัย จากกรมป้องกันและบรรเทาสาธารณภัย	สื่อสิ่งพิมพ์/ ระบบ Intranet	กองอำนวยการตลาด/กองปฏิบัติการตลาด

๖.แผนการป้องกันและระงับอัคคีภัย

๖.๑ การเตรียมความพร้อมระดับเหตุฉุกเฉิน

๑.) ศูนย์อำนวยการดับเพลิง เป็นพื้นที่ที่มีความปลอดภัยจากจุดเกิดเหตุเพลิงไหม้ซึ่งกำหนดไว้ ณ บริเวณป้อมยามด้านหน้าประตูทางเข้าสตก.จ.นศ

๒.) จุดรวมพล (Assembly Area) มีความปลอดภัยห่างจากจุดเพลิงไหม้ และสามารถเคลื่อนย้ายไปสู่เส้นทางอพยพแนวราบต่าง ๆ ได้ ซึ่งกำหนดไว้บริเวณลานจอดรถส่งยางบริเวณตาข่ายยางแผ่นดิบ

๓.) จัดให้มีเส้นทางอพยพหนีไฟของทุกอาคาร อย่างน้อย ๒ ทาง ที่สามารถอพยพบุคลากรทั้งหมดออกจากบริเวณอาคาร โดยออกสู่ทางออกสุดท้ายได้ภายในเวลาไม่เกิน ๕ นาที อย่างปลอดภัย

๔.) ประตูที่ใช้ในเส้นทางหนีไฟ ต้องติดตั้งในจุดที่เห็นชัดเจน ไม่มีสิ่งกีดขวาง และเป็นประตูที่เปิดออกภายนอกอาคารไม่มีการผูกปิดหรือล่ามโซ่ โดยประตูห้องที่ใช้เป็นเส้นทางหนีไฟ ต้องเป็นประตูชนิดที่เปิดเข้า-ออกได้ง่าย

๕.) ตรวจเช็คความพร้อมสำหรับการอพยพ เช่น ไฟฉาย ธงนำทางอพยพหนีไฟ ใบชี้ครายชื่อ วิทยุสื่อสาร เป็นต้น

๖.) จัดระบบการจราจรในบริเวณอาคารสำนักงานตลาดกลางยางพาราจังหวัดนครศรีธรรมราช ซึ่งต้องกำหนดทิศทางการจราจรบริเวณภายในพื้นที่ให้ชัดเจน เช่น จุดจอดรถดับเพลิงและรถฉุกเฉิน เส้นทางจราจรป้ายสัญลักษณ์บอกทาง

๗.) ประตูทางออกฉุกเฉินสำรอง ซึ่งกำหนดไว้ที่ประตูทางออกด้านหลังบริเวณอาคารจอดรถ

๘.) จุดรับน้ำสำรอง ซึ่งกำหนดไว้บริเวณลานจอดรถข้างยาง

๙.) ตรวจสอบความพร้อมอุปกรณ์ดับเพลิงต่าง ๆ ไม่ให้มีสิ่งกีดขวาง

๑๐.) ป้ายสัญลักษณ์ความปลอดภัย (Safety Sign) ป้ายเตือนอันตรายต่าง ๆ เช่น ป้ายทางออก (Exit) ป้ายทางออกฉุกเฉิน (Emergency Exit) ป้ายทางหนีไฟ (Fire Exit) ป้ายจุดติดตั้งอุปกรณ์ดับเพลิง ป้ายจุดติดตั้งสัญญาณแจ้งเหตุ ป้ายแสดงการใช้งานเครื่องมือฉุกเฉินต่างๆ ป้ายห้ามสูบบุหรี่ ในบริเวณพื้นที่เก็บวัตถุไวไฟ โดยป้ายดังกล่าวต้องเป็นไปตามมาตรฐานที่กฎหมายกำหนด

๑๑.) การติดต่อสื่อสาร เพื่อให้ทุกคนในหน่วยงาน ได้รับข่าวสารฉุกเฉินโดยทันทีประกอบด้วย เสียงตามสาย วิทยุสื่อสาร ระบบโทรศัพท์ภายใน ระบบโทรศัพท์วงจรปิด หรือแม้แต่เครื่องขยายเสียงที่ต้องใช้แบตเตอรี่ต้องพร้อมใช้งานตลอดเวลา

๑๒.) ชุดและป้ายแสดงหรือทีมฉุกเฉิน ประกอบด้วย

๑๒.๑ ทีมดับเพลิง

๑๒.๒ ทีมอพยพและตรวจนับจำนวน

๑๓.) จัดให้มีการควบคุมการเข้า – ออก ของบุคคลภายนอก โดยเจ้าหน้าที่รักษาความปลอดภัยเป็นผู้รับผิดชอบ

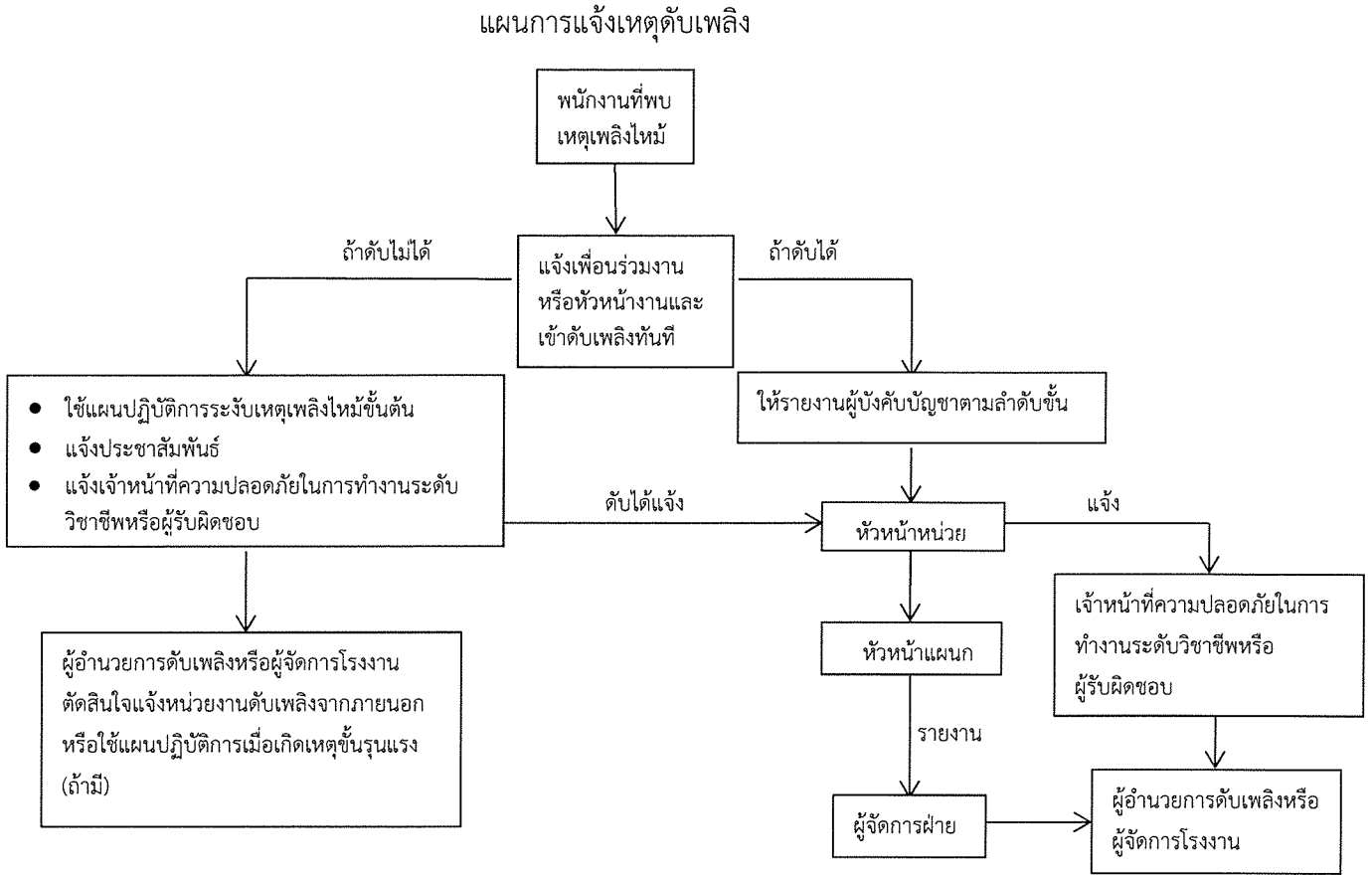
๑๔.) จัดให้มีการตรวจสอบความปลอดภัยตามจุดที่กำหนดทุก ๆ ๒ ชม. ในเวลากลางคืนและวันหยุดราชการ โดยเจ้าหน้าที่รักษาความปลอดภัย

๑๕.) สุ่มตรวจการทำงานของเจ้าหน้าที่รักษาความปลอดภัยในช่วงเวลากลางคืนและวันหยุดราชการ

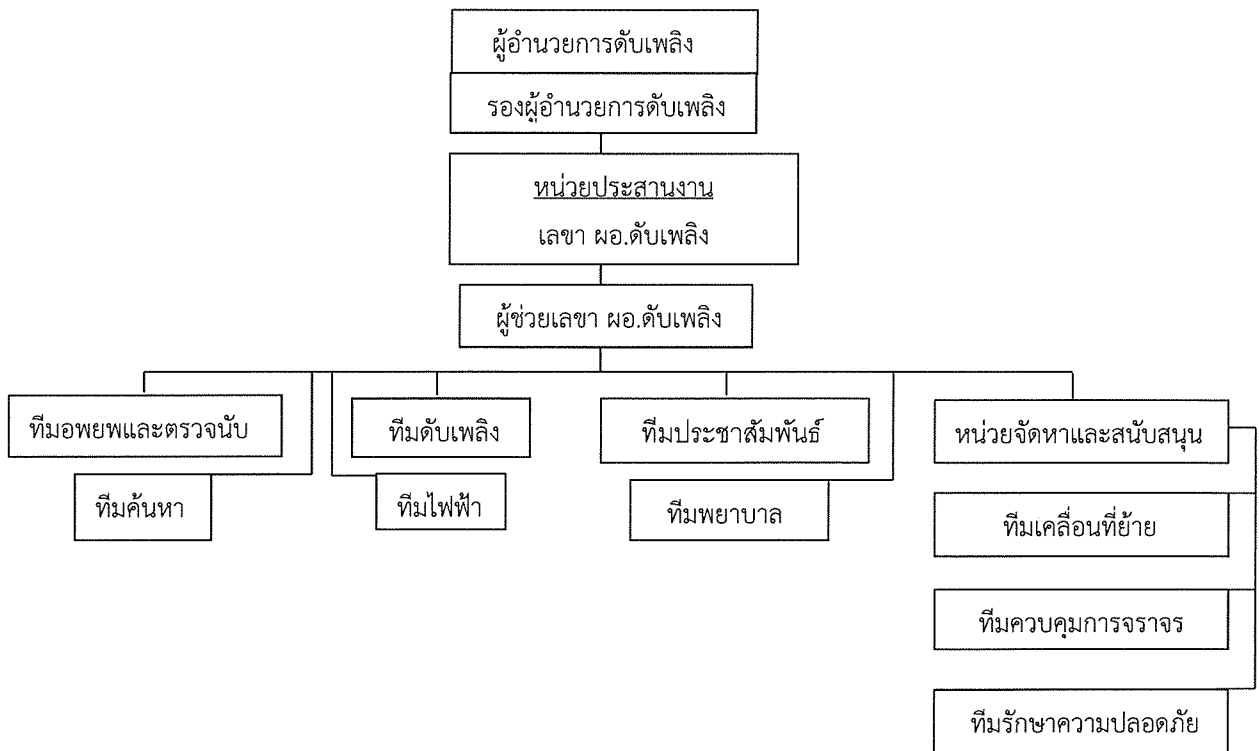
๑๖.) ตรวจสอบเช็คอุปกรณ์อิเล็กทรอนิกส์ อุปกรณ์ไฟฟ้า เครื่องใช้ไฟฟ้า ของแต่ละพื้นที่

๑๗.) จัดให้มีอุปกรณ์ป้องกันอันตรายส่วนบุคคลที่ใช้ในการดับเพลิง และการฝึกซ้อมดับเพลิงโดยเฉพาะ เช่น ชุดคลุมดับเพลิง รองเท้าดับเพลิง ถุงมือดับเพลิง หมวกดับเพลิง ผ้าคลุมศีรษะ หน้ากากป้องกันความร้อนหรือควันพิษ เป็นต้น เพื่อให้ทีมดับเพลิงใช้ในดับเพลิงเบื้องต้น

๖.๒ ขั้นตอนการปฏิบัติเมื่อพนักงานพบเหตุเพลิงไหม้



๖.๓ โครงสร้างศูนย์อำนวยการดับเพลิง



๖.๔ การกำหนดตัวบุคคลในการทำหน้าที่ในแผนป้องกันอัคคีภัยของสตก.จ.นศ

ชื่อตำแหน่ง	คำจำกัดความ	ชื่อสกุล
ผู้อำนวยการดับเพลิง	ผู้ว่าการการยางแห่งประเทศไทย หรือผู้ที่ได้รับมอบหมายให้ทำหน้าที่แทน เพื่อทำหน้าที่ผู้อำนวยการสั่งการในการดับเพลิงและควบคุมสถานการณ์	นายชำนาญ ธนะภพ
หน่วยประสานงาน	กลุ่มพนักงานที่คณะกรรมการความปลอดภัยฯ กำหนดเพื่อรับหน้าที่ประสานงานเบื้องต้นกับหน่วยทีม หรือบุคคลที่เกี่ยวข้อง และรายงานต่อผู้อำนวยการดับเพลิง	๑.นางสาวอรอุมา ประเสริฐ ๒. น.ส.ปรีชาติ ศรีนวล ๓. นางดรณี นุ่นสกุล ๔. นางเกตุสรา เพชรา
หน่วยจัดหาและสนับสนุน	กลุ่มพนักงานที่คณะกรรมการความปลอดภัยฯ กำหนด เพื่อดูแล สนับสนุน และอำนวยความสะดวกต่อทีมงานหรือหน่วยงานต่าง ๆ ในการดับเพลิง การอพยพหนีไฟ เตรียมความพร้อมด้านอาคารสถานที่ การควบคุมการจราจร การขนย้ายอุปกรณ์ที่สำคัญ และจัดเตรียมยานพาหนะในการอพยพ	๑.นายชัชรินทร์ จินาราช ๒. นายทศศิวัฒน์ อินทรทัศน์ ๓.นายสุระศักดิ์ แทนแก้ว ๔. นายวีระพงษ์ สุวรรณรัตน์ ๕. นายโชคชัย ภักดีบุรี
ทีมอพยพและตรวจนับจำนวน	กลุ่มพนักงานที่คณะกรรมการความปลอดภัยฯ กำหนด โดยรับหน้าที่ด้านบุคลากร โดยทำหน้าที่นำทางอพยพหนีไฟไปยังจุดรวมพล พร้อมตรวจสอบรายชื่อพนักงานและลูกจ้างในพื้นที่รับผิดชอบ	๑.นางโสภา โจมฤทธิ์ ๒.นางกฤติมา วงศ์ไพศาลลักษณ์ ๓.น.ส.วัชรีย์ รามแก้ว ๔.น.ส.อุษา ภิรมย์
ทีมค้นหา	กลุ่มพนักงานที่คณะกรรมการความปลอดภัยฯ กำหนด เพื่อทำหน้าที่ค้นหาบุคคลกรณีสูญหายติดค้างภายในอาคาร หรือประสานกับหน่วยงานภายนอกเข้าดำเนินการค้นหา	๑.นางณภัทรสร สุขเกื้อ ๒.นายอมรฤทธิ์ ปรีชา ๓.นายสุระศักดิ์ โมลิเกะ ๔.นายธงชัย นนทสิทธิ์ ๕.นายสมคิด จันทร์เรืองฤทธิ์
ทีมพยาบาล	กลุ่มพนักงานที่คณะกรรมการความปลอดภัยฯ กำหนด เพื่อทำหน้าที่ในการคัดกรองผู้บาดเจ็บ การปฐมพยาบาลเบื้องต้น และเคลื่อนย้ายผู้บาดเจ็บส่งต่อไปยังโรงพยาบาล	๑.นางจิรนัย หอมเกตู ๒.น.ส.จารึก เถาว์ราม ๓.นางชลิรัตน์ เหมทานนท์ ๔.นางอภิญา จันทร์ทอง ๕. นางปรีศนา สุดถนอม ๖. นางอิศวรี เพชรรัตน์
ทีมดับเพลิง	กลุ่มพนักงานที่คณะกรรมการความปลอดภัยฯ กำหนด เพื่อทำหน้าที่ดับเพลิงเบื้องต้น โดยแบ่งพื้นที่รับผิดชอบแต่ละชั้นของทุกอาคาร	๑.นายสุรพล ชูทิพย์ ๒.นายรังสรรค์ นนทสิทธิ์ ๓.นายสุทัศน์ ศิริ ๔.นายสุระศักดิ์ โมลิเกะ ๕.นายประไพ จิตรบำเพ็ญ

ชื่อตำแหน่ง	คำจำกัดความ	ชื่อสกุล
ทีมไฟฟ้า	กลุ่มพนักงานที่คณะกรรมการความปลอดภัยฯ กำหนดเพื่อทำหน้าที่ในการตัดกระแสไฟฟ้า เพื่อให้ทีมดับเพลิงเข้าระงับเหตุเพลิงไหม้	๑.นายวินัย แก้วบรรจง ๒.นายประเสริฐศักดิ์ จะรา ๓.นายสุรัชย์ ฤทธิราช
ทีมประชาสัมพันธ์	กลุ่มพนักงานที่คณะกรรมการความปลอดภัยฯ กำหนดเพื่อทำหน้าที่ประชาสัมพันธ์ ประกาศแจ้งสถานการณ์ รวมถึงติดต่อขอความช่วยเหลือจากหน่วยงานภายนอก รองรับนักข่าวและผู้มาติดต่อ	๑.น.ส.จิณณพัต กิจจะ ๒.น.ส.ปรีชาดิ ศรีนวน ๓.น.ส.จุฑามาศ บำรุงศิลป์ ๔.นางกัลยาณี ขุนจันทร์
ทีมควบคุมการจราจร	กลุ่มพนักงานที่คณะกรรมการความปลอดภัยฯ กำหนดขึ้นตรงต่อหน่วยจัดหาและสนับสนุน เพื่อทำหน้าที่ควบคุมการจราจรทั้งบริเวณภายในและภายนอกอาคารรวมถึงอำนวยความสะดวกกับหน่วยงานภายนอกที่เข้ามาช่วยเหลือ	๑.นายสันติชัย ว่างสัน ๒.นายธวัชชัย สิงห์รัตน์ ๓.นายสำราญ นาคประดิษฐ์
ทีมเคลื่อนที่ย้าย	กลุ่มพนักงานที่คณะกรรมการความปลอดภัยฯ กำหนดขึ้นตรงต่อหน่วยจัดหาและสนับสนุน ทำหน้าที่จัดเตรียมยานพาหนะสำหรับการเคลื่อนย้ายผู้ป่วยและรับ - ส่งบุคลากรของแต่ละส่วนงาน/หน่วยงานไปปฏิบัติหน้าที่ ณ สถานที่ต่าง ๆ ที่กำหนดไว้ -	๑.นายเอนก เทพี ๒.นายสุเวทย์ ศิริ ๓.น.ส.อำพร รามแก้ว ๔.นางศิริพร จินาราช ๕.น.ส.กนิษฐา พัดศรีเรือง ๖.นางอัญชลี คงหอม ๗.น.ส.ณิสนาถ กลัดทอง ๘.นายสันติธร มีดวง
เจ้าหน้าที่ความปลอดภัยในการทำงานระดับหัวหน้า (จป.ง.)	พนักงานระดับหัวหน้าแผนกหรือเทียบเท่าที่ผ่านการอบรมตามที่กฎหมายกำหนดและได้รับการแต่งตั้งจากผู้อำนวยการสำนักงานตลาดกลาง เพื่อปฏิบัติหน้าที่เป็นเจ้าหน้าที่ความปลอดภัยในการทำงานระดับหัวหน้างาน โดยให้มีหน้าที่ความรับผิดชอบเป็นไปตามที่กฎหมายกำหนด	นายชำนาญ ณะภพ
เจ้าหน้าที่ความปลอดภัยในการทำงานระดับบริหาร (จป.บ.)	พนักงานระดับตั้งแต่หัวหน้ากองหรือเทียบเท่าขึ้นไป ที่ผ่านการอบรมตามที่กฎหมายกำหนดและได้รับการแต่งตั้งจากผู้อำนวยการการยางแห่งประเทศไทย เพื่อปฏิบัติหน้าที่เป็นเจ้าหน้าที่ความปลอดภัยในการทำงานระดับบริหาร โดยให้มีหน้าที่ความรับผิดชอบเป็นไปตามที่กฎหมายกำหนด	๑.นายชำนาญ ณะภพ ๒.นายทวีป พรหมชัยศรี ๓.นางอาจินต์ จอนเอียด
เจ้าหน้าที่รักษาความปลอดภัย	เจ้าหน้าที่ดูแลรักษาความปลอดภัยของกยท. สตก.จ.นศ ทำหน้าที่ดูแลพิทักษ์ทรัพย์สินของ กยท. สนญ. ทั้งในเวลางานปกติและช่วงกลางคืนขึ้นตรงต่อหน่วยจัดหาและสนับสนุน	๑.นายสันติชัย ว่างสัน ๒.นายธวัชชัย สิงห์รัตน์ ๓.นายสำราญ นาคประดิษฐ์

ชื่อตำแหน่ง	คำจำกัดความ	ชื่อสกุล
จุดรวมพล	พื้นที่ปลอดภัยสำหรับรองรับการอพยพของผู้ประสบภัย ผู้บาดเจ็บ การขนย้ายทรัพย์สิน เมื่อเกิดเหตุฉุกเฉิน	บริเวณหน้าห้องซังยางดิบ
จุดเกิดเหตุ	พื้นที่ซึ่งเป็นจุดเกิดเหตุและมีอันตรายสูงมาก	

๖.๕ แผนการระงับเหตุเพลิงไหม้ขั้นต้น

๖.๕.๑ การกำหนดตัวบุคคลและหน้าที่เพื่อระงับเหตุเพลิงไหม้ขั้นต้น

อาคาร	หัวหน้าชุดดับเพลิง ขั้นต้น	เจ้าหน้าที่ดับเพลิง	เจ้าหน้าที่ดับเพลิง(สำรอง)	ผู้นำอพยพและตรวจนับ	ผู้นำอพยพ(สำรอง)
อาคารซังยาง ๑	นายชูศักดิ์ โจมฤทธิ์	นายสันติธร มิตวง	นายวิระพงษ์ สุวรรณรัตน์	น.ส.จารึก เถาว์ราม	นางโสภา โจมฤทธิ์
อาคารซังยาง ๒	นายรังสรรค์ นนทสิทธิ์	นายสุทัศน์ ศิริ	นายสุรศักดิ์ โมลิละ	น.ส.อุษา ภิรมย์	นางเกตุสรา เพชรา
อาคารกอง อำนวยการตลาด	นายสุรพล ชูทิพย์	น.ส.กัญญา นาคประดิษฐ์	น.ส.จุฑามาศ บำรุงศิลป์	นางกฤติมา วงศ์ไพศาลลักษณ์	นางกาญจนา ศิริ
อาคารกอง ปฏิบัติการตลาด	นายสุเวทย์ ศิริ	นางณภัทรสร สุขเกื้อ	น.ส.วัชรีย์ งามแก้ว	น.ส.อรอุมา ประเสริฐ	นางอิศวีร์ เพชรรัตน์

หมายเหตุ : ๑. พนักงานที่ปฏิบัติงานอื่นในขณะเกิดเหตุเพลิงไหม้ หมายถึง ผู้ควบคุมเครื่องจักร ผู้ควบคุมไฟฟ้า ที่
ควบคุมเครื่องสูบน้ำดับเพลิง เป็นต้น

๒. หน้าที่ให้ระบุดตามที่กำหนดให้ปฏิบัติงานในขณะเกิดเพลิงไหม้ เช่น ปฏิบัติงานควบคุมเครื่องจักร
ควบคุมไฟฟ้า ควบคุมเครื่องสูบน้ำดับเพลิง

๖.๕.๒ หน้าที่รับผิดชอบ ตามแผนการระงับเหตุเพลิงไหม้ขั้นต้น

● บุคคลผู้พบเหตุ

๑.เมื่อพบเหตุเพลิงไหม้ให้ประเมินสถานการณ์ และดำเนินการตัดสินใจดับเพลิงทันที

๒.กรณีที่ไม่สามารถดับเพลิงได้ ให้แจ้งหัวหน้าในพื้นที่/เจ้าหน้าที่ดับเพลิงประจำชั้น หัวหน้าทีมดับเพลิง
เพื่อชี้จุดเกิดเหตุ เมื่อดำเนินการเสร็จให้ออกจากบริเวณจุดเกิดเหตุไปอยู่ในพื้นที่ปลอดภัย

๓.กรณีที่สามารถดับเพลิงได้ รายงานเหตุต่อหัวหน้าในพื้นที่/เจ้าหน้าที่ดับเพลิงประจำชั้นเพื่อดำเนินการ
วิเคราะห์สอบสวนหาสาเหตุเพลิงไหม้

● เจ้าหน้าที่ดับเพลิงประจำชั้น (จุดเกิดเหตุ)

๑.เมื่อได้รับแจ้งเหตุจากบุคคลผู้พบเหตุ เร่งไปจุดเกิดเหตุเพื่อประเมินสถานการณ์

๒.ตัดกระแสไฟฟ้าเฉพาะบริเวณชั้นที่เกิดเหตุทันที (แล้วแต่กรณี)

๓.เข้าทำการดับเพลิงทันที

๔.กรณีที่สามารถดับเพลิงได้ ให้แล้วต่อหัวหน้าในพื้นที่ เพื่อรายงานให้ผู้อำนวยการดับเพลิงทราบ

● เจ้าหน้าที่ดับเพลิงประจำชั้นอื่นๆ (ที่ไม่ใช่จุดเกิดเหตุ)

๑.เตรียมรับคำสั่งจากหัวหน้าทีมดับเพลิง เพื่อเข้าทำการดับเพลิงที่จุดเกิดเหตุ

๒.กรณีที่สามารถดับเพลิงได้ ให้รายงานต่อหัวหน้าในพื้นที่ (จุดเกิดเหตุ)

- **หัวหน้าในพื้นที่ (จุดเกิดเหตุ)**

- ๑.แจ้งสถานการณ์ต่อหน่วยประสานงานเพื่อรายงาน ผอ.ดับเพลิง และรอรับคำสั่ง

- เตรียมรับคำสั่งจัดตั้งกองอำนาจการ
- เตรียมรับคำสั่งอพยพหนีไฟ
- เตรียมการแจ้งทีมผจญเพลิงจากหน่วยงานภายนอก

- ๒.สั่งการให้ผู้นำอพยพและตรวจนับจำนวนประจำชั้นอพยพผู้ที่อยู่ในบริเวณจุดเกิดเหตุออกจากพื้นที่ ไปอยู่จุดปลอดภัยเบื้องต้นทันที เพื่อเตรียมการอพยพไปยังจุดรวมพล

- **หัวหน้าในพื้นที่อื่น ๆ (ที่ไม่ใช่จุดเกิดเหตุ)**

- ๑.เมื่อได้ยินเสียงประกาศหรือได้รับแจ้งเหตุ ให้แจ้งทีมอพยพและตรวจนับจำนวนประจำชั้นทุกชั้น เพื่อเช็คความพร้อม

- ๒.รอรับคำสั่งให้อพยพหนีไฟ

- **ผู้นำอพยพและตรวจนับจำนวนประจำชั้น (จุดเกิดเหตุ)**

- ๑.เตรียมอุปกรณ์ในการอพยพหนีไฟ เช่น ธงนำอพยพ แบบเช็คชื่อ แบบตรวจสอบรายชื่อ

- ๒.แจ้งให้พนักงานในพื้นที่เกิดเหตุหยุดการทำงานเก็บเอกสารสำคัญและอพยพออกจากจุดเกิดเหตุทันที และไปยังพื้นที่ปลอดภัยเบื้องต้น โดยใช้ข้อความต่อไปนี้

“ข้าพเจ้า.....ชื่อ – สกุล.....เป็นผู้นำอพยพและตรวจนับจำนวนในพื้นที่ ขอให้ทุกคนเก็บทรัพย์สินส่วนตัว เอกสารสำคัญ และให้อพยพตามข้าพเจ้าไปยังที่.....เดี๋ยวนี้

- ๓.รอฟังคำสั่ง/ประกาศ อพยพหนีไฟ และเตรียมนำอพยพไปตามเส้นทางหนีไฟหรือช่องทางบันไดปกติไปยังจุดรวมพล

- **ผู้นำอพยพและตรวจนับจำนวนประจำชั้น (ที่ไม่ใช่จุดเกิดเหตุ)**

- ๑.เมื่อได้ยินเสียงประกาศแจ้งเหตุหรือรับแจ้งจากหัวหน้าทีมอพยพฯ ให้เตรียมอุปกรณ์ในการอพยพหนีไฟ เช่น ธงนำอพยพ แบบเช็ครายชื่อ ไฟฉาย เป็นต้น

- ๒.แจ้งพนักงานในพื้นที่เตรียมพร้อม หยุดการทำงาน เก็บอุปกรณ์เอกสารสำคัญ ด้วยข้อความดังนี้ “ข้าพเจ้า.....ชื่อ – สกุล.....เป็นผู้นำอพยพในพื้นที่ ขณะที่ได้เกิดเหตุเพลิงไหม้บริเวณ..... ขอให้ทุกคนเตรียมปิดอุปกรณ์ไฟฟ้า เก็บทรัพย์สินส่วนตัว เอกสารสำคัญ หากได้ยินคำสั่ง/ประกาศให้อพยพตามข้าพเจ้าไปยังจุดรวมพลบริเวณ.....”

- ๓.รอฟังคำสั่ง/ประกาศ อพยพหนีไฟ และให้เตรียมนำอพยพพนักงาน ลูกจ้าง และผู้ที่อยู่ในอาคารในพื้นที่ที่รับผิดชอบไปตามเส้นทางหนีไฟหรือช่องทางบันไดปกติไปยังจุดรวมพล

- **หัวหน้าทีมดับเพลิง**

- ๑.เมื่อได้รับแจ้งเหตุจากเจ้าหน้าที่ดับเพลิงประจำชั้น หรือบุคคลผู้พบเหตุ ให้เข้าประเมินสถานการณ์ร่วมกับเจ้าหน้าที่ดับเพลิงประจำชั้น ณ จุดเกิดเหตุ

- ๒.สั่งการเจ้าหน้าที่ดับเพลิงประจำชั้นอื่นๆ ที่ไม่ใช่เกิดเหตุ เข้าช่วยระงับเหตุ แล้วแต่กรณี

- ๓.แจ้งทีมประชาสัมพันธ์ ประกาศแจ้งสถานการณ์ให้ผู้อยู่ในอาคารทุกคนทราบ

- ๔.ร่วมกับหัวหน้าในพื้นที่ แจ้งสถานการณ์ต่อหน่วยประสานงานเพื่อรายงาน ผอ.ดับเพลิงเป็นระยะ และรอคำสั่ง

- ๕.กรณีที่สามารถดับเพลิงได้ ร่วมกับหัวหน้าในพื้นที่ รายงานให้ผู้อำนาจการดับเพลิงทราบ

- ทีมประชาสัมพันธ์

๑. เมื่อได้รับการแจ้งเหตุจากหัวหน้าทีมดับเพลิง ให้ประกาศเสียงตามสาย ด้วยข้อความ

“เรียน ผู้ที่อยู่ในอาคารทุกท่านโปรดทราบ (๒ ครั้ง) ขณะนี้เกิดเหตุเพลิงไหม้ที่.....

เจ้าหน้าที่กำลังควบคุมสถานการณ์อยู่ ขอให้ทุกคนเตรียมความพร้อมโดยปฏิบัติตามคำแนะนำของผู้นำอพยพฯ ด้วยค่ะ/ครับ”

๒. รอรับคำสั่ง

๓. กรณีที่ได้รับแจ้งว่าสามารถระงับเหตุได้แล้ว ประกาศแจ้งให้พนักงานทราบทันที

หมายเหตุ : ในกรณีจุดที่เกิดเหตุอยู่บริเวณจุดที่ประกาศเสียงตามสาย ให้ประสานงานกับหัวหน้าหน่วย/ทีมต่าง ๆ ด้วยการใช้วิทยุสื่อสาร โทรศัพท์ภายใน หรือโทรศัพท์มือถือ แล้วแต่กรณี

- เจ้าหน้าที่รักษาความปลอดภัย

๑. เมื่อได้ยินเสียงสัญญาณแจ้งเตือนเหตุเพลิงไหม้บริเวณใต้บันไดอาคาร ๑ ชั้น ๑ หรือบริเวณป้อมยามทางออกด้านหลัง ให้ตรวจสอบสถานะไฟบนแผนผังกราฟฟิกของระบบแจ้งเตือนเหตุเพลิงไหม้ว่าจุดเกิดเหตุเป็นบริเวณใด และทำการกดปิดสัญญาณเตือนแจ้งเหตุไว้ก่อน พร้อมเร่งเข้าไปตรวจสอบจุดเกิดเหตุทันที

๒. กรณีพบว่าเกิดเหตุเพลิงไหม้จริง ให้เข้าระงับเหตุทันที ร่วมกับทีมดับเพลิง

๓. ดำเนินการตามคำสั่งหัวหน้าในพื้นที่ หรือหัวหน้าทีมดับเพลิง

- ผู้อำนวยการดับเพลิง

๑. รอรับรายงาน

๒. เตรียมใบประกาศการ ณ ศูนย์อำนวยความสะดวกดับเพลิง เมื่อเข้าสู่แผนระดับ ๒

๓. สั่งการให้หน่วย/ทีม ตามโครงสร้างของศูนย์อำนวยความสะดวกดับเพลิง เตรียมความพร้อม

- หัวหน้าหน่วยประสานงาน

๑. เมื่อได้รับการแจ้งเหตุจากหัวหน้าทีมดับเพลิง/หัวหน้าในพื้นที่ (จุดเกิดเหตุ) ให้รายงานสถานการณ์ต่อ ผอ.ดับเพลิง

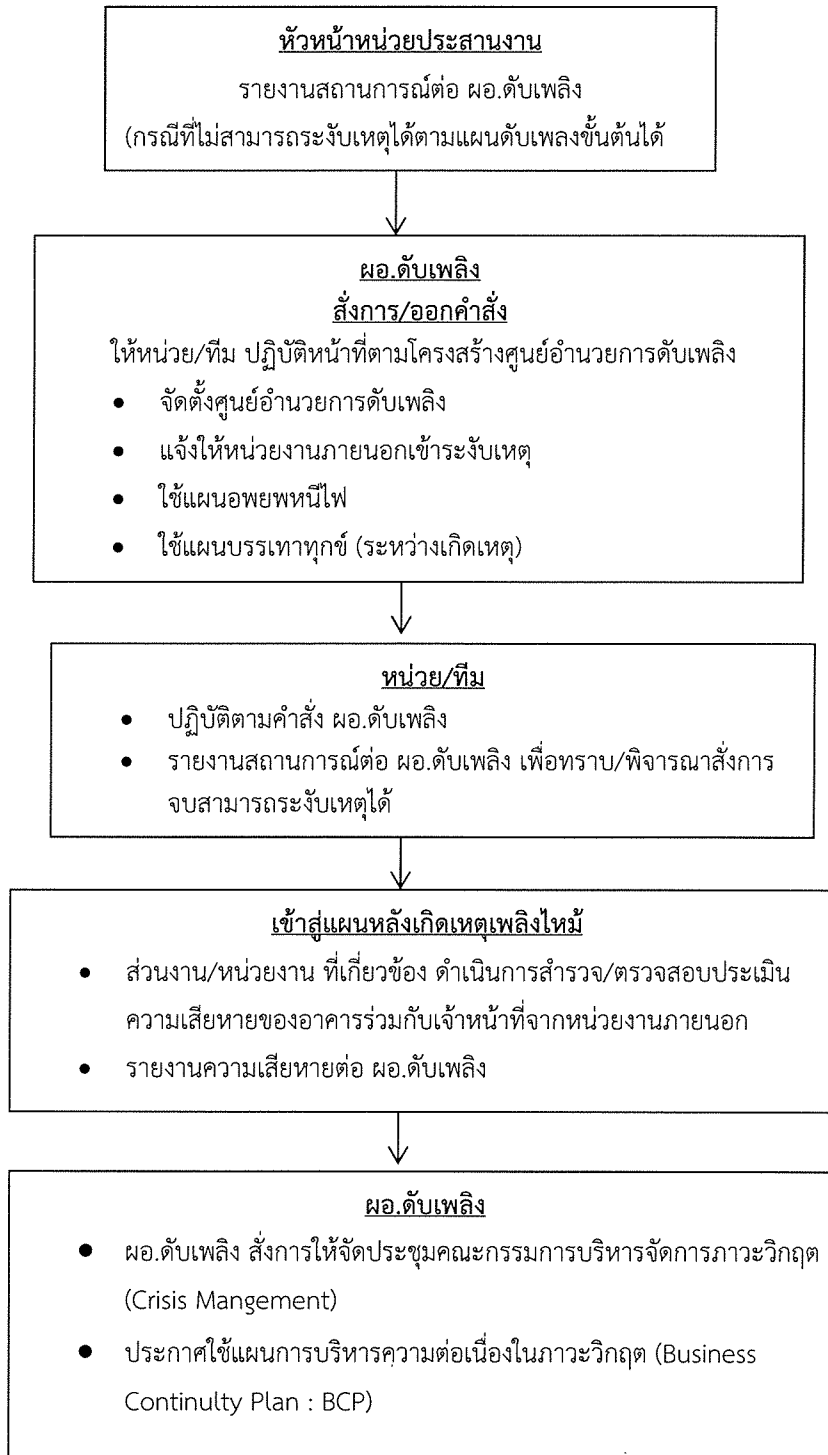
๒. รอรับคำสั่งจาก ผอ.ดับเพลิง และแจ้งเหตุให้ทุกหน่วย/ทีม ทราบ

๓. จัดบันทึกเหตุการณ์จากทุกหน่วย/ทีม ที่แจ้งเหตุ เพื่อเป็นข้อมูลเหตุการณ์

ทั้งนี้ กรณีไม่สามารถดับเพลิงหรือระงับเหตุได้ ให้ทุกหน่วย/ทีม ดำเนินการตามแผนระดับ ๒

๖.๖ แผนการระงับเหตุเพลิงไหม้ขั้นรุนแรง

๖.๖.๑ ขั้นตอนการดำเนินงานระงับเหตุเพลิงไหม้ขั้นรุนแรง



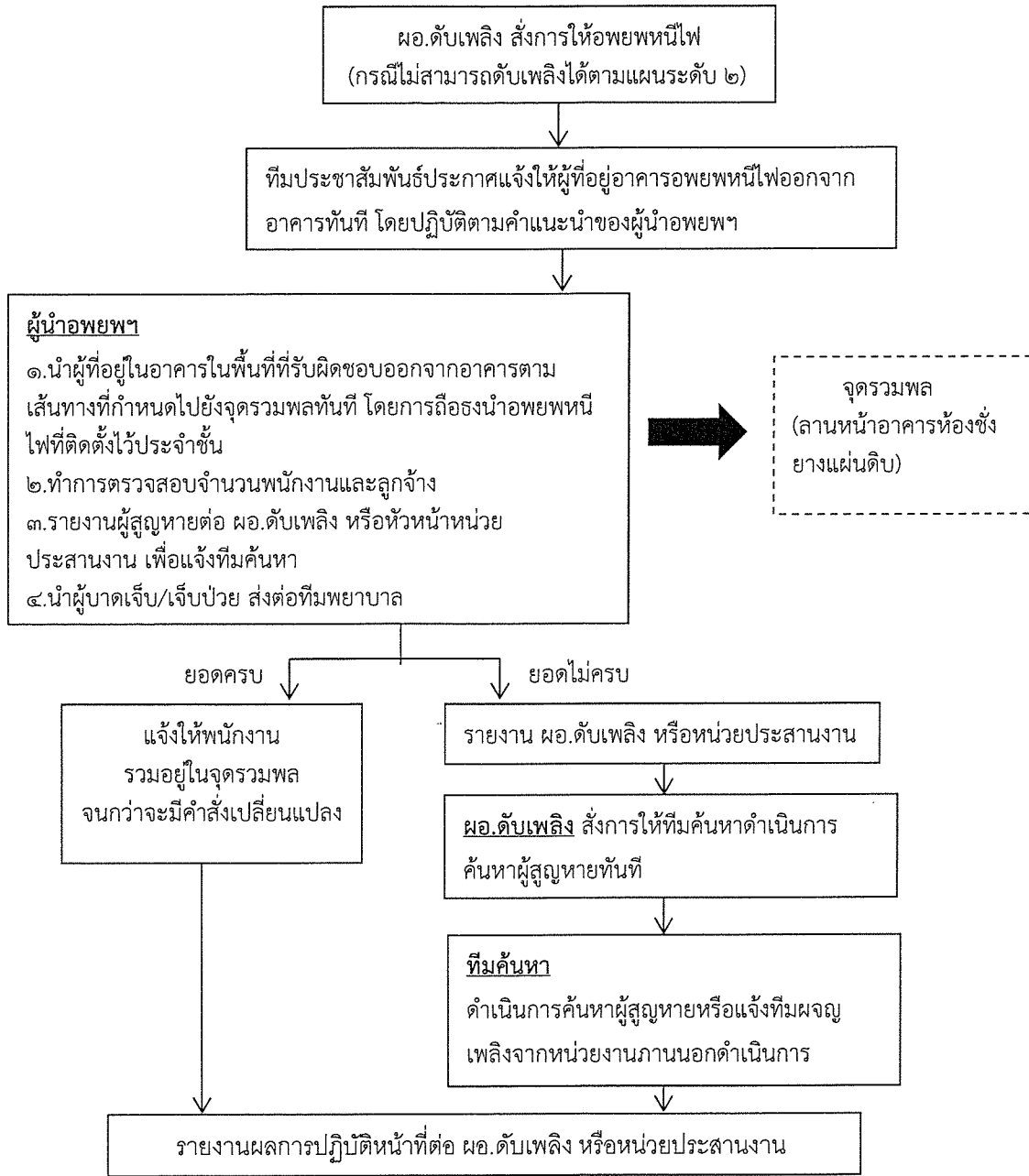
๖.๖.๒ การกำหนดตัวบุคคลในการทำหน้าที่ในแผนป้องกันอัคคีภัยขั้นรุนแรง

ผู้ปฏิบัติงาน	ชื่อ - สกุล	หน้าที่รับผิดชอบ
ผู้อำนวยการดับเพลิง	นายชำนาญ ธนะภพ	๑. รับฟังรายการต่าง ๆ เพื่อสั่งการการใช้แผนต่าง ๆ ๒. ขอความช่วยเหลือจากหน่วยงานที่เกี่ยวข้อง ๓. รายงานผลการเกิดเพลิงไหม้ต่อผู้บังคับบัญชา ระดับสูงขึ้นไป ๔. ให้ข่าวแก่สื่อสารมวลชน
ฝ่ายไฟฟ้า	นายวินัย แก้วบรรจง	๑. เมื่อเกิดเพลิงไหม้ให้รีบเข้าไปที่เกิดเหตุ เพื่อรับคำสั่งตัดไฟจากฝ่ายปฏิบัติการ ๒. รับคำสั่งจากผู้อำนวยการดับเพลิง
ฝ่ายปฏิบัติการ	นายทวีป พรหมชัยศรี	๑. เมื่อเกิดเพลิงไหม้ในพื้นที่ให้หัวหน้าฝ่ายปฏิบัติการแยกชุดปฏิบัติการออกเป็น ๒ ชุด คือ ชุดควบคุมเครื่องจักร และ ชุดดับเพลิง ๒. ทันทีที่ทราบเหตุเพลิงไหม้ในพื้นที่ของตนเอง ให้แจ้งข่าวโทรศัพท์ถึงเจ้าหน้าที่ความปลอดภัยถึงผู้อำนวยการดับเพลิงและโทรศัพท์แจ้งศูนย์รวมข่าว
ฝ่ายปฏิบัติการ(ชุดควบคุมเครื่องจักร)	นายประเสริฐศักดิ์ จะรา นายสุรชัย ฤทธิราช	เมื่อเกิดเพลิงไหม้ในพื้นที่ใด ให้ชุดควบคุมเครื่องจักรทำการ ควบคุมเครื่องจักรให้ทำงานต่อไปจนกว่าจะได้รับคำสั่งให้หยุด เครื่องจากหัวหน้าฝ่ายปฏิบัติการกรณีที่ไม่สามารถเดินเครื่อง หรือ ได้รับคำสั่งให้หยุดเครื่องให้ชุดควบคุมเครื่องจักรไปช่วยทำการ ดับเพลิง
ฝ่ายปฏิบัติการ (ชุดดับเพลิง)	๑.นายสุรพล ชูทิพย์ ๒.นายรังสรรค์ นนทสิทธิ์ ๓.นายสุทัศน์ ศิริ ๔.นายสุรศักดิ์ โมสิกะ ๕.นายประไพ จิตรบำเพ็ญ	เมื่อเกิดเพลิงไหม้ในพื้นที่ตัวเองไม่ว่ามากหรือน้อย ชุดปฏิบัติการชุดนี้จะแยกตัวออกจากการควบคุมเครื่องจักรออกทำการดับเพลิงโดยทันทีที่เกิดเพลิงไหม้ โดยไม่ต้องหยุดเครื่องและ ให้ปฏิบัติการภายใต้คำสั่งของหัวหน้าฝ่ายปฏิบัติการในพื้นที่ ในการปฏิบัติการหากจำเป็นต้องขอความช่วยเหลือจากหน่วยอื่นให้หัวหน้าฝ่ายปฏิบัติการสั่งดำเนินการ
ฝ่ายสื่อสารและประสานงาน	๑.น.ส.จิณณพัทธ์ กิจจะ ๒.น.ส.ปริชาติ ศรีนวล ๓.น.ส.จุฑามาศ บำรุงศิลป์ ๔.นางกัลยาณี ขุนจันทร์	๑.คอยช่วยเหลือประสานงานระหว่างบุคคลที่เกี่ยวข้อง ๒. รับคำสั่งจากผู้อำนวยการดับเพลิงและติดต่อผ่านศูนย์รวมข่าว ๓. สั่งการแทนผู้อำนวยการดับเพลิง ถ้าได้รับมอบหมาย
หน่วยจัดหาและสนับสนุนในการดับเพลิง (ผู้ประสานงาน)	๑.นายชัชวรินทร์ จินาราช ๒. นายทศศิวัฒน์ อินทรทัศน์ ๓.นายสุระศักดิ์ แทนแก้ว ๔. นายวีระพงษ์ สุวรรณรัตน์ ๕. นายโชคชัย ภัคติบุรี	๑. คอยช่วยเหลือประสานงานระหว่างผู้อำนวยการดับเพลิงยามรักษาการณ์ และผู้เกี่ยวข้อง ๒. คอยรับ - ส่งคำสั่งจากผู้อำนวยการดับเพลิงในการติดต่อศูนย์ข่าว ๓. สั่งการแทนผู้อำนวยการดับเพลิง ในกรณีที่ผู้อำนวยการดับเพลิง มอบหมาย

๖.๖.๒ แผนการระงับเหตุเพลิงไหม้ขั้นรุนแรง (ต่อ)

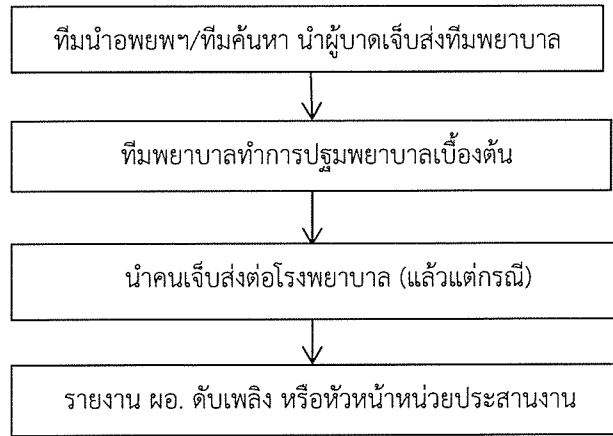
ผู้ปฏิบัติงาน	ชื่อ - สกุล	หน้าที่รับผิดชอบ
หน่วยจัดหาและสนับสนุนในการดับเพลิง (ยามรักษาการณ์)	๑.นายสันติชัย ว่างสัน ๒.นายธวัชชัย สิงห์รัตน์ ๓.นายสำราญ นาคประดิษฐ์	๑. ให้รีบไปยังจุดเกิดเหตุ คอยรับคำสั่งจากผู้อำนวยการดับเพลิงและหัวหน้าฝ่ายประสานงาน ๒. ป้องกันมิให้บุคคลภายนอกที่ไม่มีหน้าที่เกี่ยวข้องเข้าก่อนได้รับอนุญาต ๓. ควบคุมป้องกันทรัพย์สินที่ฝ่ายเคลื่อนย้ายนำมาเก็บไว้
ฝ่ายเคลื่อนย้ายภายใน - ภายนอก	๑.นายเอนก เทพี ๒.นายสุเวทย์ ศิริ ๓.น.ส.อำพร รามแก้ว ๔.นางศิริพร จินาราช ๕.น.ส.กนิษฐา พัดศรีเรือง ๖.นางอัญชลี คงหอม ๗.น.ส.ณิสนาถ กลัดทอง ๘.นายสันติธร มีดวง	๑. ให้รับผิดชอบในการกำหนดจุดปลอดภัยอัคคีภัยในการเก็บวัสดุครุภัณฑ์ ๒. อำนวยความสะดวกในการเคลื่อนย้ายขนส่งวัสดุครุภัณฑ์ ๓. จัดยานพาหนะและอุปกรณ์ขนย้าย
ฝ่ายส่งเสริมปฏิบัติการ (หน่วยติดต่อดับเพลิงจากพื้นที่อื่น)	๑.นายชัชรินทร์ จินาราช ๒. นายทศศิวิมล อินทรทัศน์ ๓.นายสุระศักดิ์ แทนแก้ว ๔. นายวีระพงษ์ สุวรรณรัตน์ ๕. นายโชคชัย ภัคดีบุรี	๑. ให้แจ้งสัญญาณ SAFETY ORDER SYSTEM (SOS) ๒. พนักงานที่ทราบเหตุเพลิงไหม้และต้องการเข้ามาช่วยเหลือดับเพลิง ให้รายงานตัวต่อผู้อำนวยการดับเพลิงเพื่อทำการแบ่งเป็นชุดช่วยเหลือส่งเสริมการปฏิบัติงาน ๓. สำหรับการเกิดอัคคีภัยในบริเวณเครื่องจักร ชุดดับเพลิง ควรมาจากชุดดับเพลิงในสถานที่นั้น ผู้ที่มาช่วยเหลือควรช่วยเหลือในการลำเลียงอุปกรณ์ดับเพลิง ๔. คอยคำสั่งจากผู้อำนวยการดับเพลิง ให้คอยอยู่บริเวณที่เกิดเพลิงไหม้
ฝ่ายส่งเสริมปฏิบัติการ (หน่วยเดินเครื่องสูบน้ำฉุกเฉิน)	๑.นายประเสริฐ จะระ ๒.นายโชคชัย ภัคดีบุรี ๓.นายสุรชัย ฤทธิราช	๑. ให้เดินเครื่องสูบน้ำดับเพลิงทันทีที่ได้รับแจ้งเหตุเพลิงไหม้ ๒. ทำการควบคุมดูแลเครื่องสูบน้ำดับเพลิงขณะที่เกิดเพลิงไหม้ ๓. ในเวลาปกติให้ตรวจสอบเครื่องมือ อุปกรณ์ใช้งานตามรายการตรวจเช็ค
ศูนย์รวมข่าว/สื่อสาร	๑.น.ส.จิณณพัท กิจจะ ๒.น.ส.ปรีชาติ ศรีนวล ๓.น.ส.จุฑามาศ บำรุงศิลป์ ๔.นางกัลยาณี ขุนจันทร์	๑.เมื่อทราบข่าวเกิดเพลิงไหม้จะต้องทำการตรวจสอบข่าว ๒. แจ้งเหตุเพลิงไหม้ ๓. ติดตามข่าว แจ้งข่าวเป็นระยะ ๔. ติดต่อขอความช่วยเหลือ (ถ้ามีการสื่อสาร) ๕. แจ้งข่าวอีกครั้งเมื่อเพลิงสงบ

๖.๗ แผนอพยพหนีไฟ



หน้าที่รับผิดชอบและวิธีการปฏิบัติตามแผนอพยพหนีไฟ (ตามแผนระดับ ๒)		
หน้าที่รับผิดชอบของผู้นำอพยพ	หน้าที่รับผิดชอบของทีมค้นหา	หน้าที่รับผิดชอบของพนักงาน
๑.เมื่อรับทราบคำสั่งอพยพหนีไฟแจ้งทุกคนในพื้นที่ที่รับผิดชอบไปยังจุดรวมพลทันที ๒.ตรวจสอบยอดพนักงาน/ลูกจ้าง ๓.รายงานยอดจำนวนพนักงานและผู้สูญหายต่อ ผอ.ดับเพลิงหรือหัวหน้าหน่วยประสานงาน เพื่อแจ้งทีมค้นหาดำเนินการ ๔.รอรับคำสั่งจาก ผอ.ดับเพลิง	๑.เมื่อรับทราบคำสั่งอพยพหนีไฟให้เตรียมความพร้อมของทีม ๒.ปฏิบัติการค้นหาทันทีที่ได้รับคำสั่งหรือรับแจ้ง กรณีที่ไม่สามารถดำเนินการได้ ให้ประสานทีมผจญเพลิงหน่วยงานภายนอกดำเนินการ ๓.รายงานผลการปฏิบัติการค้นหาต่อ ผอ.ดับเพลิง หรือหัวหน้าหน่วยประสานงาน ๔.รอรับคำสั่งจาก ผอ.ดับเพลิง	๑.เมื่อรับทราบคำสั่งอพยพหนีไฟ <ul style="list-style-type: none"> - ควบคุมสติ - ปฏิบัติตามคำแนะนำของผู้นำอพยพ และตรวจนับจำนวนประจำชั้น - ช่วยตรวจสอบเพื่อนร่วมงานหากสูญหายให้รับแจ้งผู้นำอพยพทันที ๒.อยู่ในจุดรวมพลจนกว่าจะมีคำสั่งเปลี่ยนแปลง

๖.๘ แผนบรรเทาทุกข์ขณะเกิดเหตุ



หน้าที่ของทีมพยาบาล

๑. รายงานตัวต่อ ผอ.ดับเพลิง หรือหัวหน้าหน่วยงาน
๒. จัดเตรียมอุปกรณ์และสถานที่ในการปฐมพยาบาล ณ จุดรวมพล หรือจุดที่ปลอดภัย
๓. ประสานงานหน่วยสนับสนุนและจัดหาในการจัดเตรียมพาหนะเพื่อนำผู้บาดเจ็บส่งโรงพยาบาล
๔. จัดบันทึกรายชื่อผู้บาดเจ็บที่นำส่งโรงพยาบาลพร้อมสรุปและรายงานต่อ ผอ.ดับเพลิง

๗. แผนหลังเกิดเหตุ

๗.๑ แผนบรรเทาทุกข์หลังเกิดเหตุ

๑. การประสานงานกับหน่วยงานของรัฐ

หน่วยงาน/ทีมประชาสัมพันธ์ ทำการประสานงานกับหน่วยงานภายนอกที่เกี่ยวข้องตามคำสั่ง ผอ.ดับเพลิง

๒. การสำรวจและประเมินความเสียหาย

หน่วยงานที่เกี่ยวข้องเข้าดำเนินการสำรวจและประเมินความเสียหายร่วมกับหน่วยงานภายนอกหลังจากสามารถควบคุมสถานการณ์เรียบร้อยแล้ว โดยการประสานกับหน่วยดับเพลิงที่ควบคุมสถานการณ์ เจ้าหน้าที่ตำรวจ และวิศวกร หากประเมินแล้วพบว่าอาคารมีความชำรุดเสียหายบางส่วนหรือทั้งหมด โดยที่ไม่สามารถกลับเข้าดำเนินงานต่อได้ ผอ.ดับเพลิง จะสั่งการจัดประชุมคณะกรรมการบริหารจัดการภาวะวิกฤตของการยางแห่งประเทศไทย (Crisis Management Committee : CMC) และประกาศใช้แผนการบริหารความต่อเนื่องในสภาวะวิกฤต (Business Continuity Plan : BCP) เพื่อให้องค์กรสามารถดำเนินงานได้อย่างต่อเนื่องหรือกลับมาดำเนินงานได้ในเวลาที่เหมาะสมและส่งผลกระทบต่อการทำงานขององค์กรน้อยที่สุด

๓. การรายงานตัวของพนักงานและลูกจ้าง

พนักงานและลูกจ้างทุกส่วนงาน/หน่วยงาน รายงานตัวต่อผู้บังคับบัญชาตามโครงสร้างกยท. เพื่อรอรับคำสั่ง

๔. การช่วยชีวิตและค้นหาผู้เสียชีวิตหรือผู้เสียหาย

หน่วยประสานงานและทีมค้นหาดำเนินการประสานงานกับเจ้าหน้าที่ดับเพลิงจากหน่วยงานภายนอกและเจ้าหน้าที่ตำรวจเพื่อค้นหาผู้สูญหายอย่างละเอียดหลังเพลิงสงบ

๕. การเคลื่อนย้ายพนักงาน ทรัพย์สิน หรือผู้เสียชีวิต

- เคลื่อนย้ายพนักงานและลูกจ้างไปปฏิบัติงานในสถานที่ปฏิบัติงานสำรองตามแผนการบริหารความต่อเนื่องในสภาวะวิกฤตของแต่ละส่วนงาน/หน่วยงาน
- เคลื่อนย้ายผู้เสียชีวิตไปยังโรงพยาบาลและติดต่อแจ้งญาติให้ทราบ
- เคลื่อนย้ายทรัพย์สินและอุปกรณ์ที่สำคัญไปยังที่ปลอดภัยหรือที่ปฏิบัติงานสำรองตามแผนฯ

๖. การช่วยเหลือสงเคราะห์ผู้ประสบภัย

หน่วยงานที่เกี่ยวข้องตามโครงสร้างของ กยท. พิจารณาดำเนินการเยียวยาช่วยเหลือผู้ประสบภัยให้เป็นไปตามระเบียบ ข้อบังคับ และกฎหมายที่เกี่ยวข้อง

๗.๒ แผนปฏิรูปฟื้นฟู

โดยการนำรายงานผลการประเมินจากทุกด้านจากสถานการณ์จริงมาปรับปรุงแก้ไข โดยเฉพาะการทบทวน/ปรับปรุง แผนป้องกันและระงับอัคคีภัยให้เหมาะสมมากยิ่งขึ้น นอกจากนี้ควรมีโครงการที่ดำเนินการร่วมกับแผนปฏิรูปฟื้นฟู ได้แก่

- ๑.โครงการประชาสัมพันธ์ให้ความรู้ในการป้องกันและระงับอัคคีภัยในรูปแบบต่าง ๆ
- ๒.โครงการสงเคราะห์ผู้บาดเจ็บ โดยส่วนงาน/หน่วยงาน ที่เกี่ยวข้องตามโครงสร้างบริหารงานของ กยท. ดำเนินการให้การช่วยเหลือ สนับสนุน ด้านสวัสดิการให้กับพนักงานและลูกจ้างที่ได้รับผลกระทบอันเนื่องมาจากอัคคีภัยที่เกิดขึ้น รวมถึงสร้างขวัญและกำลังใจให้แก่ผู้บาดเจ็บและครอบครัวทั้งในระยะสั้นและระยะยาว ตลอดจนช่วยเหลือประสานงาน ติดตามเรียกร้องสิทธิที่ผู้บาดเจ็บควรจะได้รับจากบริษัทประกันภัยต่าง ๆ
- ๓.โครงการปรับปรุงซ่อมแซมอาคาร สถานที่ ที่ได้รับความเสียหายให้กลับคืนสู่สภาพเดิม

