



การยางแห่งประเทศไทย
Rubber Authority of Thailand

เอกสารควบคุม

รหัสเอกสาร : I-SD-OHS-001

ครั้งที่ : 01

วันที่ประกาศ : 10-07-2563

บทที่ : -

หน้าที่ : 1 / 18

SD

Support Document

สำนักงานตลาดกลางยางพารา
จังหวัดสงขลา

I-SD-OHS-001-T

แผนป้องกันและระงับอัคคีภัย

Fire Prevention and Suppression Plan

(นายสมเกียรติ เฟื่องแก้ว)

(ผู้จัดทำ)

(10-07-2563)

(นางศรรรยา หनुคง)

(ผู้ทบทวน)

(10-07-2563)

(นายชาดา พรหมมี)

(ผู้อนุมัติ)

(10-07-2563)

File Name : I-SD-OHS-001 - -แผนป้องกันและระงับอัคคีภัยปี 6310 [ห้ามถ่ายสำเนานอกระบบ]

Procession of this Document is Acknowledgement that it and its Content are the Exclusive Property of Rubber Authority of Thailand

This Document Shall not be Reproduced in any form without Written Permission From Rubber Authority of Thailand



สารบัญ

Contents

| เรื่อง | | หน้า |
|--------|--|------|
| Title | | Page |
| 1. | ปก (Cover) | 1 |
| 2. | บันทึกการแก้ไขเอกสาร (Amendment record) | 2 |
| 3. | สารบัญ (Table of Contents) | 3 |
| 4. | วัตถุประสงค์ (Purpose) | 4 |
| 5. | ขอบข่าย (Scope) | 4 |
| 6. | เอกสารอ้างอิง (Reference) | 4 |
| 7. | คำจำกัดความ (Term and Definitions) | 5 |
| 8. | คำนำ | 6 |
| 1. | ข้อมูลทั่วไปของสำนักงาน | 7 |
| 2. | ข้อมูลปัจจัยเสี่ยงที่ก่อให้เกิดอุบัติเหตุภายในสำนักงาน | 7 |
| 3. | แผนผังของสำนักงาน | 7 |
| 4. | แผนป้องกันและระงับอุบัติเหตุก่อนเกิดเพลิงไหม้ | 8 |
| 5. | แผนระงับอุบัติเหตุ | 10 |
| 6. | โครงสร้างแผนผังระงับอุบัติเหตุ | 12 |
| 7. | รายการเอกสารแนบท้าย | 16 |



วัตถุประสงค์

1. เพื่อเป็นแผนการปฏิบัติงานการป้องกันและระงับอัคคีภัย
2. เพื่อให้มีการเตรียมความพร้อมกรณีเกิดเหตุการณ์ฉุกเฉินขึ้น
3. เพื่อลดและควบคุมความสูญเสียที่อาจเกิดขึ้นจากอัคคีภัย

ขอบข่าย

เอกสารฉบับนี้เป็นเอกสารแผนงานด้านการป้องกันและระงับอัคคีภัยของสำนักงานตลาดกลางยางพารา จังหวัดสงขลา

เอกสารอ้างอิง

- รายการเอกสารที่จัดทำขึ้นมาเพื่อใช้ในการปฏิบัติงานตามคู่มือฉบับนี้ :
- รายการเอกสารอื่น ๆ ที่อ้างอิง
 - I-QP-TMM-002 การประชุมทบทวนโดยฝ่ายบริหาร
 - I-QP-TMM-003 การปรับปรุงต่อเนื่อง
 - I-QP-QSD-005 การปฏิบัติการแก้ไข



คำจำกัดความ

| | | |
|---------------------------|---------|---|
| สำนักงาน | หมายถึง | สำนักงานกลางยางพาราจังหวัดสงขลา |
| อุบัติเหตุ | หมายถึง | เหตุการณ์ที่เกิดขึ้นโดยไม่คาดหมาย มีผลให้เกิดการบาดเจ็บ พิการ ตาย หรือทรัพย์สินเสียหาย |
| อุบัติเหตุเล็กน้อย | หมายถึง | อุบัติเหตุที่มีผู้บาดเจ็บหยุดงานไม่เกินสามวัน |
| อุบัติเหตุปานกลาง (Minor) | หมายถึง | อุบัติเหตุที่มีผู้บาดเจ็บหยุดงานเกินสามวันแต่ไม่เกินยี่สิบวัน หรือมีทรัพย์สินเสียหายเกิน 5,000 บาท แต่ไม่เกิน 50,000 บาท |
| อุบัติเหตุร้ายแรง (Major) | หมายถึง | อุบัติเหตุที่มีผู้บาดเจ็บรุนแรงต้องหยุดงานเกินยี่สิบวัน กระดูกหัก สูญเสียอวัยวะ หรือเสียชีวิต หรือมีทรัพย์สินเสียหายเกิน 50,000 บาท |
| จป. | หมายถึง | เจ้าหน้าที่ความปลอดภัยในการทำงานระดับต่าง ๆ |
| หัวหน้างาน | หมายถึง | ผู้ที่มีตำแหน่งตั้งแต่หัวหน้าแผนกขึ้นไป |
| ผู้ควบคุมงาน | หมายถึง | ผู้ที่หน่วยงานมอบหมายให้ควบคุมการทำงานของพนักงาน หรือ ควบคุมงานหัวหน้างาน |



คำนำ

สำนักงานตลาดกลางยางพาราจังหวัดสงขลา ตระหนักถึงผลที่เกิดขึ้นจากอัคคีภัยทั้งโดยตรงและโดยอ้อมที่ทำให้เกิดการบาดเจ็บและสูญเสียชีวิต อันเนื่องมาจากความร้อน เกิดความเสียหายแก่อาคารสถานที่ และเครื่องจักรอุปกรณ์ต่าง ๆ โดยตรง ความสูญเสียโอกาสในการทำงาน และการเสียชีวิตของหน่วยงาน

การฝึกซ้อมดับเพลิงและอพยพหนีไฟเป็นไปตามแผนงานความปลอดภัยอาชีวอนามัย และสภาพแวดล้อมในการทำงานประจำปี 2563 ของสำนักงานตลาดกลางยางพาราจังหวัดสงขลา และปฏิบัติตามกฎหมายว่าด้วยกฎกระทรวง เรื่อง การกำหนดมาตรฐานในการบริหารจัดการและดำเนินการด้านความปลอดภัย อาชีวอนามัย และสภาพแวดล้อมในการทำงาน เกี่ยวกับการป้องกันและระงับอัคคีภัย พ.ศ. 2555 สำนักงานตลาดกลางยางพาราจังหวัดสงขลา จึงกำหนดให้มีการจัดทำแผนป้องกันและระงับอัคคีภัยซึ่งมีรายละเอียดดังนี้

1. ข้อมูลทั่วไปเกี่ยวกับประเภทกิจการ
2. ข้อมูลปัจจัยเสี่ยงที่ก่อให้เกิดอัคคีภัย
3. แผนผังของสำนักงานฯ
4. แผนป้องกันอัคคีภัย
5. ทรัพย์สิน - ข้อมูลสำคัญ
6. โครงสร้างหน่วยงานระงับอัคคีภัย
7. แผนป้องกันและระงับอัคคีภัย ซึ่งประกอบด้วย
 - 7.1 แผนป้องกันก่อนเกิดเหตุ ประกอบด้วย แผนตรวจตรา การอบรม และการรณรงค์ป้องกันอัคคีภัย
 - 7.2 แผนดับเพลิงขั้นต้น (ขอบเขตตั้งแต่พนักงานพบเพลิงไหม้จนเห็นว่าทีมผจญเพลิงของสำนักงานฯ ไม่สามารถดับเพลิงได้)
 - 7.3 แผนดับเพลิงขั้นรุนแรง ซึ่งประกอบด้วยแผนย่อย 3 แผน คือ
 - (1) แผนดับเพลิง
 - (2) แผนอพยพหนีไฟ
 - (3) แผนบรรเทาทุกข์ - ฟันฟู



1. ข้อมูลทั่วไปเกี่ยวกับประเภทกิจการ

สำนักงานตลาดกลางยางพาราจังหวัดสงขลาเป็นรัฐวิสาหกิจ เป็นศูนย์กลางการซื้อขายยางพาราในระดับ
แนวหน้าของประเทศ ระดับภูมิภาค และระดับโลก

ที่ตั้ง เลขที่ 9/1 ถนนกาญจนวนิชย์ ตำบลหาดใหญ่ อำเภอหาดใหญ่ จังหวัดสงขลา ในการดำเนินการ
ซื้อขาย และจัดเก็บยางแผ่นรมควันและยางแผ่นดิบ และผลิตภัณฑ์อื่น ๆ

จำนวนพนักงาน ปัจจุบันมีพนักงานและลูกจ้างรวมทั้งหมด 61 คน

2. ข้อมูลปัจจัยเสี่ยงที่ก่อให้เกิดอัคคีภัยภายในสำนักงาน

ปัจจัยเสี่ยงที่ก่อให้เกิดอัคคีภัยในสำนักงานตลาดกลางยางพาราจังหวัดสงขลา ซึ่งเป็นสถานประกอบการ
ที่มีความเสี่ยงอัคคีภัยระดับปานกลาง มีดังนี้

2.1 มีวัสดุติดไฟง่ายและยางแผ่นรมควัน จัดเก็บในโกดัง

2.2 มีการหุงต้มที่ใช้แก๊สและถ่านเป็นเชื้อเพลิงโรงอาหาร

2.3 มีการเชื่อมและการทำงานที่ก่อให้เกิดประกายไฟบ้างเป็นครั้งคราว ทั้งจากแผนกซ่อมบำรุงภายใน
และผู้รับเหมาภายนอก

2.4 มีการใช้อุปกรณ์สำนักงานที่เป็นอุปกรณ์ไฟฟ้าทุกอาคาร เช่น อุปกรณ์คอมพิวเตอร์ และอุปกรณ์
เชื่อมต่อต่าง ๆ ที่เกี่ยวข้อง

2.5 สภาพสายไฟและอุปกรณ์ไฟฟ้าที่อยู่ในสภาพชำรุด หรือเสื่อมสภาพการใช้งานบ้างบางจุด

2.6 การขาดความรู้ความเข้าใจของพนักงานและผู้ที่เกี่ยวข้องเกี่ยวกับสารเคมีและอัคคีภัย

2.7 การควบคุมบุคคลภายนอกและผู้รับเหมา

2.8 น้ำมันเชื้อเพลิง สำหรับยานยนต์

3. แผนผังของสำนักงานฯ

3.1 แผนผังอาคารภายในสำนักงานฯ

3.2 แผนผังแสดงที่ตั้งถังดับเพลิง (ตามเอกสารแนบท้าย)

3.3 สัญญาณแจ้งเหตุไฟไหม้ (ตามเอกสารแนบท้าย)

3.4 แผนผังแสดงที่ตั้งป้ายทางออก - หนีไฟและไฟฉุกเฉิน (ตามเอกสารแนบท้าย)



4. แผนป้องกันอัคคีภัย (ก่อนเกิดเหตุเพลิงไหม้) ซึ่งประกอบด้วย

| กิจกรรมการป้องกันอัคคีภัย | ความถี่ | กำหนด | ผู้รับผิดชอบ |
|---|--|--|--|
| 1. การตรวจรับรองระบบไฟฟ้าประจำปี | ปีละครั้ง | เม.ย. ของทุกปี | วิศวกรภายนอก |
| 2. การตรวจรับรองความปลอดภัยรถยกประจำปี | ปีละครั้ง | มิ.ย. ของทุกปี | วิศวกรภายนอก |
| 3. การตรวจรับรองระบบสัญญาณแจ้งเหตุเพลิงไหม้ประจำปี | เดือนละครั้ง | ทุกเดือน | จป.หัวหน้างาน |
| 4. การตรวจเครื่องตรวจจับควันประจำไตรมาส (ถ้ามี) | 3 เดือนครั้ง | มี.ค., มิ.ย., ก.ย., ธ.ค. | จป.วิชาชีพ |
| 5. การฝึกซ้อมดับเพลิงขั้นต้นประจำปี | ปีละครั้ง | เม.ย. ของทุกปี | จป.วิชาชีพ/คปอ. |
| 6. การฝึกซ้อมอพยพหนีไฟประจำปี | ปีละครั้ง | เม.ย. ของทุกปี | จป.วิชาชีพ/คปอ. |
| 7. การฝึกซ้อมแผนฉุกเฉินสารเคมีรั่วไหลประจำปี (รวมน้ำมันเชื้อเพลิงด้วย) (ถ้ามี) | อย่างน้อยปีละ 1 ครั้ง | เม.ย. ของทุกปี | จป.วิชาชีพ/คปอ. |
| 8. การตรวจความปลอดภัยพื้นที่เสี่ยงอันตราย | เดือนละ 2 ครั้ง | สัปดาห์ที่ 1 และ 3 | จป.วิชาชีพ/ จป.หัวหน้างาน |
| 9. การตรวจความปลอดภัยโดยหน่วยงาน | เดือนละครั้ง | ตามแผนการตรวจ | ผู้ที่ได้รับมอบหมาย |
| 10. การตรวจประเมิน 5ส และความปลอดภัย | เดือนละครั้ง | ตามแผนการตรวจ | คณะกรรมการ 5ส |
| 11. การขออนุญาตทำงานเสี่ยงอันตราย (ประกายไฟ, งานที่สูง > 5 ม.) (ถ้ามี) | ทุกครั้งก่อน ปฏิบัติงาน | ทุกครั้งที่มี การปฏิบัติงาน | จป.วิชาชีพ/ จป.หัวหน้างาน |
| 12. การตรวจสอบความพร้อมอุปกรณ์ดับเพลิง, ไฟฉุกเฉิน, สัญญาณแจ้งเหตุเพลิงไหม้, ทางหนีไฟ และควบคุมไม่ให้มีสิ่งกีดขวาง | เดือนละครั้ง | ตามแผนการตรวจ | จป.วิชาชีพ/ จป.หัวหน้างาน |
| 13. การควบคุมการเข้า - ออกของบุคคลภายนอก | ทุกครั้งที่มี บุคคลภายนอก เข้า - ออก | ทุกครั้งที่มีบุคคล ภายนอกเข้า - ออก | เจ้าหน้าที่ รปภ. |
| 14. การห้ามสูบบุหรี่ในสถานที่ทำงานและบริเวณโดยรอบ | ตลอดเวลาการ ปฏิบัติงาน | ตลอดเวลาการ ปฏิบัติงาน | รปภ.,จป.วิชาชีพ และ หัวหน้างานทุกคน |
| 15. การตรวจสอบความปลอดภัยตามจุดที่กำหนด ทุก ๆ 2 ชม. ในเวลากลางคืนและวันหยุดทำงาน | ทุกวัน | ทุกวัน | เจ้าหน้าที่ รปภ. |
| 16. การจัดทำแผนผังสารเคมีและน้ำมันเชื้อเพลิงที่ใช้ | ทุกครั้งที่มีการ เปลี่ยนแปลง | ทุกครั้งที่มี การเปลี่ยนแปลง | จป.วิชาชีพ/ จป.หัวหน้างาน |
| 17. การจัดทำข้อมูลความปลอดภัยสารเคมี (CSDS) ติดหน้างาน | ทุกครั้งที่มีการ เปลี่ยนแปลง | ทุกครั้งที่มี การเปลี่ยนแปลง | จป.วิชาชีพ/ จป.หัวหน้างาน |

File Name : I-SD-OHS-001 - -แผนป้องกันและระงับอัคคีภัยปี 6310 [ห้ามถ่ายสำเนาเอกสาร]

Procession of this Document is Acknowledgement that it and its Content are the Exclusive Property of Rubber Authority of Thailand

This Document Shall not be Reproduced in any form without Written Permission From Rubber Authority of Thailand



| กิจกรรมการป้องกันอัคคีภัย | ความถี่ | กำหนด | ผู้รับผิดชอบ |
|--|---|-----------------------------|----------------------------------|
| 18. การฝึกอบรมเกี่ยวกับสารเคมี | ปีละ 1 ครั้ง | ก.ย. ของทุกปี | จป.วิชาซีพี/คปอ. |
| 19. การฝึกอบรมเกี่ยวกับอัคคีภัย | ปีละ 1 ครั้ง | เม.ย. ของทุกปี | วิทยากรภายนอก |
| 20. การฝึกอบรมการใช้สารเคมีอันตรายและสัญลักษณ์ (ถ้ามี) | ปีละ 1 ครั้ง | ก.ย. ของทุกปี | จป.วิชาซีพี/คปอ. |
| 21. การตรวจวัดสิ่งแวดล้อม อาชีวอนามัยและความปลอดภัย | ปีละ 1 ครั้ง | เม.ย. ของทุกปี | จป.วิชาซีพี/คปอ. |
| 22. การจัดอุปกรณ์ป้องกันอันตรายส่วนบุคคลที่จำเป็น | แล้วแต่ชนิดและ การใช้งาน | ไม่แน่นอน | จป.วิชาซีพี/คปอ. |
| 23. การจัดทำป้ายชี้บ่งและแผนผังอุปกรณ์ดับเพลิง, ไฟฉุกเฉิน, ป้ายทางออก, เครื่องตรวจจับควัน และสัญญาณแจ้งเหตุเพลิงไหม้ | ทุกครั้งที่มีการเปลี่ยนแปลง | ทุกครั้งที่มีการเปลี่ยนแปลง | จป.วิชาซีพี/คปอ. |
| 24. การกำหนดพื้นที่ควบคุมอัคคีภัยและจัดทำป้ายชี้บ่งต่าง ๆ ที่จำเป็น | ทุกครั้งที่มีการเปลี่ยนแปลง | ทุกครั้งที่มีการเปลี่ยนแปลง | จป.วิชาซีพี/คปอ. |
| 25. การติดตั้งสายล่อฟ้าป้องกันฟ้าผ่า | ทบทวนปีละ 1 ครั้ง | ทบทวนปีละ 1 ครั้ง | จป.วิชาซีพี/คปอ. |
| 26. การจัดทำเบอร์โทรศัพท์ฉุกเฉินติดต่อป้อมยามรปภ., ประชาสัมพันธ์ และจุดที่จำเป็น | ปีละ 1 ครั้ง | ทุกครั้งที่มีการเปลี่ยนแปลง | เจ้าหน้าที่ประชาสัมพันธ์ |
| 27. การสุ่มตรวจการทำงานของ รปภ. ในช่วงกลางคืนและวันหยุด | เดือนละครั้ง | ทุกเดือน | หัวหน้า/เจ้าหน้าที่ที่เกี่ยวข้อง |
| 28. การทำความสะอาดใหญ่ การตรวจสอบความปลอดภัยก่อนหยุดงานเป็นเวลามากกว่า 3 วัน | ทุกครั้งที่หยุดงานเป็นเวลามากกว่า 3 วัน | ประมาณช่วงสงกรานต์และปีใหม่ | คปอ. |
| 29. การทำประกันอัคคีภัย | ปีละ 1 ครั้ง | ก.ค. ของทุกปี | หัวหน้าแผนกธุรการและพัสดุ |
| 30. การสอนและทดสอบการใช้ถังดับเพลิง | เดือนละครั้ง จนครบทุกหน่วยงาน | ตามแผนงาน | จป.วิชาซีพี/คปอ. |
| 31. การติดตั้งธงนำหนีไฟ | ทุกครั้งที่มีการเปลี่ยนแปลง | ไม่แน่นอน | จป.วิชาซีพี/คปอ. |
| 32. การทบทวนและปรับปรุงแผนการป้องกันและระงับอัคคีภัยทุกครั้งที่พบปัญหาจากการฝึกซ้อม | ทุกครั้งที่พบปัญหาจากการฝึกซ้อม | ก.ค. ของทุกปี | จป.วิชาซีพีและคปอ. |
| 33. การรณรงค์ป้องกันอัคคีภัย | ปีละ 2 ครั้ง | มี.ค. และ ต.ค. | จป.วิชาซีพีและคปอ. |

File Name : I-SD-OHS-001 - -แผนป้องกันและระงับอัคคีภัยปี 6310 [ห้ามถ่ายสำเนาในระบบ]

Procession of this Document is Acknowledgement that it and its Content are the Exclusive Property of Rubber Authority of Thailand

This Document Shall not be Reproduced in any form without Written Permission From Rubber Authority of Thailand



| กิจกรรมการป้องกันอัคคีภัย | ความถี่ | กำหนด | ผู้รับผิดชอบ |
|---|--|--|-----------------|
| 34. การฝึกอบรมความรู้เกี่ยวกับไฟให้กับหน่วยงานที่เป็นพื้นที่เสี่ยงอันตราย | อย่างน้อยปีละ 1 ครั้ง | พ.ค. ของทุกปี | จป.วิชาชีพ/คปอ. |
| 35. การจัดหาอุปกรณ์ดับเพลิงที่เหมาะสมให้เพียงพอต่อการใช้งาน | ทุกครั้งที่มีการเปลี่ยนแปลงหรือทบทวนช่วงทำงานประมาณประจำปี | ทุกครั้งที่มีการเปลี่ยนแปลงหรือช่วงเดือนตุลาคมของทุกปี | จป.วิชาชีพ/คปอ. |
| 36. การจัดทำป้ายจุดรวมพล | เมื่อของเดิมชำรุด | ไม่แน่นอน | จป.วิชาชีพ/คปอ. |

5. แผนระงับอัคคีภัย ประกอบด้วย

5.1 แผนดับเพลิงขั้นต้น (ขอบเขตตั้งแต่พนักงานพบเพลิงไหม้จนเห็นว่าทีมผจญเพลิงของสำนักงานฯ ไม่สามารถดับเพลิงได้)

5.2 แผนดับเพลิงขั้นรุนแรง (ขอบเขตตั้งแต่ผู้อำนวยการดับเพลิงสั่งให้มีการใช้แผนอพยพหลังจากทีมผจญเพลิงของสำนักงานฯ ไม่สามารถดับเพลิงได้จนกระทั่งถึงการฟื้นฟู) มี 4 แผนย่อยดังนี้

5.2.1 แผนดับเพลิง (ขอบเขตตั้งแต่ได้รับคำสั่งให้อพยพจนถึงสามารถดับเพลิงได้)

5.2.2 แผนการอพยพหนีไฟ (ขอบเขตตั้งแต่ได้ยื่นสัญญาณแจ้งไฟไหม้ครั้งที่ 1 หรือประกาศเสียงตามสายให้อพยพจนถึงการค้นหาและช่วยชีวิต)

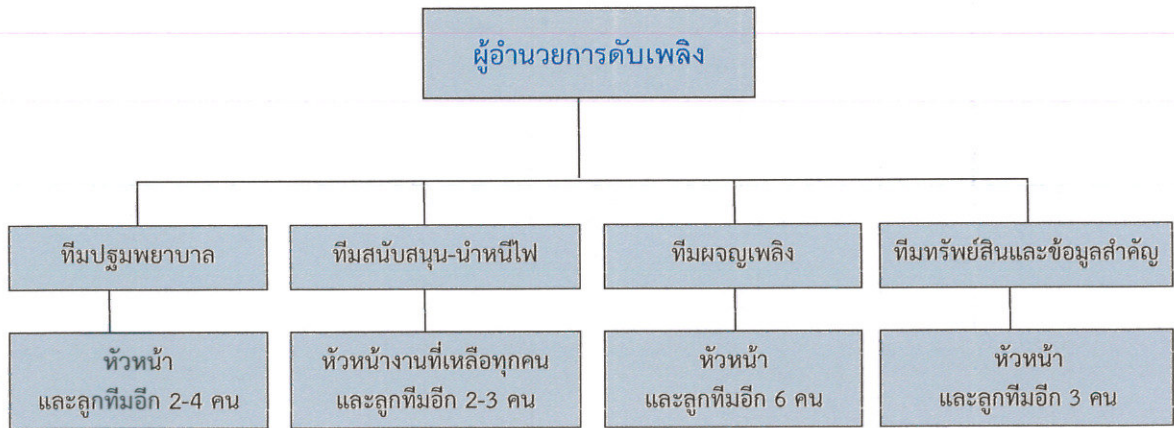
5.2.3 แผนสื่อสารและส่งเสริมการปฏิบัติการ (ขอบเขตตั้งแต่อพยพจนถึงเหตุการณ์เพลิงสงบ)

5.2.4 แผนบรรเทาทุกข์ - ฟื้นฟู (ขอบเขตตั้งแต่เพลิงสงบจนถึงสำนักงานฯ สามารถเริ่มการผลิตได้เป็นปกติ)



6. โครงสร้างแผนระงับอัคคีภัย

6.1 โครงสร้างแผนระงับอัคคีภัยอาคาร



หมายเหตุ กรณีที่ผู้อำนวยการดับเพลิงไม่มาทำงาน หรือไม่อยู่ ให้หัวหน้าดับเพลิงประจำอาคาร หรือหน่วยงานนั้นปฏิบัติหน้าที่แทนเป็นการชั่วคราว และรายงานตรงต่อผู้อำนวยการดับเพลิง

6.2 ทีมสื่อสาร - ส่งเสริมปฏิบัติการ

| ผู้อำนวยการดับเพลิง (นายธาดา พรหมมี) | | | | | |
|--------------------------------------|---------------------------|--------------------|---------------------------|--------------------------|-------------------------|
| หน่วยรักษาความปลอดภัย | หน่วยสื่อสาร | หน่วยบรรเทาทุกข์ | หน่วยยานพาหนะ | หน่วยงาน คปอ. | หน่วยซ่อมบำรุง |
| เจ้าหน้าที่ รปภ. | เจ้าหน้าที่ ประชาสัมพันธ์ | แผนกธุรการและพัสดุ | เจ้าหน้าที่ธุรการ ยานยนต์ | เจ้าหน้าที่ จป. ทุกระดับ | ช่างซ่อมบำรุง ช่างไฟฟ้า |



6.3 โครงสร้างหน้าที่และความรับผิดชอบภาพรวมทั้งสำนักงานฯ เมื่อเกิดอัคคีภัย

| | | | | | |
|--|--|---|---|--|---|
| แผนระงับอัคคีภัย | ผู้ที่พบไฟไหม้กดสัญญาณแจ้งเหตุไฟไหม้และทำการดับเพลิงหน่วยงานดับเพลิง (ผู้อำนวยการดับเพลิงอาคาร) | | | | |
| 1.แผนดับเพลิงขั้นต้น (สัญญาณแจ้งเหตุไฟไหม้ครั้งที่ 1) | พนักงานทุกคนในอาคารที่เกิดเหตุทำการปิดเครื่องจักรและอุปกรณ์ไฟฟ้าที่ตนเองรับผิดชอบหลังสิ้นสุดสัญญาณแจ้งเหตุไฟไหม้ครั้งที่ 1 | | | | |
| | หน่วยงานดับเพลิงอาคาร (ผู้อำนวยการดับเพลิงอาคาร) | | | | |
| | ทีมปฐมพยาบาล | ทีมสนับสนุน นำหนีไฟ | ทีมผจญเพลิง | พนักงานที่ไม่มีชื่อในแผนที่เหลือทั้งหมด | ทีมทรัพย์สินและข้อมูลสำคัญ |
| | ปฐมพยาบาล ผู้ที่ได้รับบาดเจ็บเบื้องต้น | ตัดไฟฟ้า เชื้อเพลิง | ดับเพลิงตามคำสั่ง ผู้อำนวยการดับเพลิง อาคาร | เตรียมทรัพย์สินและ ข้อมูลสำคัญของตนเอง | เตรียมทรัพย์สินและ ข้อมูลสำคัญ ตามทะเบียน ที่ระบุไว้ |
| พนักงานทุกคนรอฟังสัญญาณแจ้งเหตุไฟไหม้ครั้งที่ 2 เพื่ออพยพไปยังจุดรวมพลที่กำหนด | | | | | |
| 2.แผนดับเพลิงขั้นรุนแรง | ผู้อำนวยการดับเพลิงอาคารสั่งให้กดสัญญาณแจ้งเหตุเพลิงไหม้ครั้งที่ 2 เมื่อไม่สามารถดับเพลิงหรือควบคุมเพลิงไหม้ได้ | | | | |
| | ประชาสัมพันธ์ของโรงงานประกาศอพยพแล้วติดต่อขอความช่วยเหลือจากสถานีดับเพลิง และโรงพยาบาลหรือหน่วยช่วยชีวิตใกล้เคียง | | | | |
| | ผู้อำนวยการดับเพลิงสั่งการและควบคุมดูแลการดับเพลิงของทีมผจญเพลิง ระหว่างรอหน่วยดับเพลิงจากภายนอก หลังจากที่มาแล้วให้ปฏิบัติตามคำสั่งของหัวหน้าชุดดับเพลิงจากภายนอก | | | | |
| | พนักงานทุกคน (ยกเว้นทีมผจญเพลิง) อพยพและขนย้ายทรัพย์สิน - ข้อมูลสำคัญที่เตรียมไว้ไปยังจุดรวมพลที่กำหนด | | | | |
| แผนอพยพ | ทีมปฐมพยาบาล | ทีมสนับสนุน-นำหนีไฟ | ทีมผจญเพลิง | พนักงานที่ไม่มีชื่อในแผนที่เหลือทั้งหมด | ทีมทรัพย์สินและข้อมูลสำคัญ |
| | ปฐมพยาบาลผู้ที่ประสบอันตรายและประสานงานกับหน่วยช่วยชีวิตจากภายนอก | 1. ตรวจสอบเช็คยอดพนักงานภายในเวลาไม่เกิน 2 นาที 2. เข้าไปค้นหาและนำผู้ที่ติดอยู่ออกจากอาคารที่เกิดเพลิงไหม้ภายใน 2 นาทีตามคำสั่งผู้อำนวยการดับเพลิงแล้วรายงานผลให้ทราบ | ยังดับเพลิงในจุดที่เกิดเหตุตามคำสั่งของผู้อำนวยการดับเพลิงอาคารที่เกิดเหตุเพลิงไหม้ | ตรวจสอบเพื่อนร่วมงานที่หายไปและแจ้งชื่อต่อผู้ตรวจเช็คยอด ภายใน 2 นาที ตั้งแต่เริ่มอพยพ | ตรวจเช็คและประเมินความเสียหายของทรัพย์สิน-ข้อมูลสำคัญ |
| | จัดบันทึกข้อมูลผู้ประสบอันตราย | จัดรายชื่อ-รหัสและข้อมูลผู้สูญหาย(ถ้ามี) | | รอและปฏิบัติตามคำสั่งของผู้อำนวยการดับเพลิง | บันทึกข้อมูลการสูญหายหรือเสียหายของทรัพย์สิน-ข้อมูลสำคัญ |

หมายเหตุ หลังจากมีคำสั่งให้อพยพแล้วผู้อำนวยการดับเพลิงจะเป็นผู้สั่งการและควบคุมดูแลทีมดับเพลิงของสำนักงานฯ ทั้งหมด



6.3 โครงสร้างหน้าที่และความรับผิดชอบภาพรวมทั้งสำนักงานฯ เมื่อเกิดอัคคีภัย (ต่อ)

| | | ผู้ที่รับผิดชอบตามที่ระบุไว้ในแผนพร้อมกันที่กองอำนาจการดับเพลิง | | | | | |
|--------------------------------|---------------------------------|--|--|---|--|--|--|
| | | หน่วยรักษาความปลอดภัย | หน่วยสื่อสาร | หน่วย IT | หน่วยยานพาหนะ | หน่วยบรรเทาทุกข์ | หน่วยซ่อมบำรุง |
| 2. แผนดับเพลิงขั้นรุนแรง (ต่อ) | แผนสื่อสาร - ส่งเสริมการปฏิบัติ | 1. ชี้ทางและอำนวยความสะดวกหน่วยงานดับเพลิง - หน่วยช่วยชีวิตจากภายนอก | 1. เตรียมหรือจัดหาข้อมูลผังอาคาร, เชื้อเพลิง, และอุปกรณ์ที่เกี่ยวข้องเกี่ยวกับอัคคีภัย | 1. เคลื่อนย้าย-จัดเก็บอุปกรณ์และข้อมูลที่สำคัญต่อการดำเนินธุรกิจ | 1. จัดหายานพาหนะให้พร้อมสำหรับการใช้งาน | 1. นำเอกสารสำคัญที่ใช้การติดต่อราชการหรือสถานพยาบาล | 1. นำเครื่องจักรอุปกรณ์ที่สำคัญและแผนผังเครื่องจักรอุปกรณ์และระบบไฟฟ้าติดตั้งออกมาด้วย |
| | | 2. ตรวจสอบการเข้า-ออกของพนักงานและกันไม่ให้บุคคลภายนอกที่ไม่เกี่ยวข้องเข้ามาในบริษัทฯ | 2. รวบรวมข้อมูลที่ได้จากทุกหน่วยพร้อมข้อมูลการเกิดเหตุ | 2. ตรวจสอบอุปกรณ์และข้อมูลที่สำคัญว่าอยู่ในสภาพพร้อมใช้งานหรือไม่ | 2. วางแผนการใช้ยานพาหนะเมื่อได้รับการร้องขอ | 2. รวบรวมข้อมูลผู้ที่ได้รับอันตราย-สูญหายจากผู้ที่รับผิดชอบแต่ละแผนก | 2. ให้ข้อมูลที่จำเป็นต่อหน่วยงานดับเพลิงและหน่วยช่วยชีวิตจากภายนอก |
| | | 3. ควบคุมดูแลการจราจรไม่ให้ติดขัดและเกิดอันตราย | 3. ต้อนรับผู้สื่อข่าวจากภายนอกและให้ข่าวเท่าที่จำเป็นโดยไม่ทำให้สำนักงานเสียหายมากเกินไปกว่าเดิม | 3. จัดทำบัญชีรายชื่ออุปกรณ์และข้อมูลที่สูญหายหรือสูญหายระหว่างการขนย้าย | 3. ควบคุมดูแลและติดตามการใช้ยานพาหนะตามสถานการณ์ | 3. จัดทำบัญชีรายชื่อผู้ที่ได้รับอันตราย-สูญหาย | 3. พิจารณาให้การช่วยเหลือหน่วยงานดับเพลิงหรือหน่วยงานช่วยชีวิตจากภายนอกตามควร |
| | | 1.หน่วยสื่อสารรวบรวมข้อมูล-รายงานและปฏิบัติตามคำสั่งของประธานผู้อำนวยการดับเพลิงเป็นระยะๆ | | | | | |
| | | 2.ทุกหน่วยปฏิบัติหน้าที่ หรือปฏิบัติตามที่ได้รับมอบหมายเพิ่มเติมจากประธานผู้อำนวยการดับเพลิงจนกว่าเพลิงจะสงบ | | | | | |



6.3 โครงสร้างหน้าที่และความรับผิดชอบภาพรวมทั้งสำนักงานฯ เมื่อเกิดอัคคีภัย (ต่อ)

| หลังเพลิงสงบแล้ว | | | | | | |
|---|--|--|---|--|---|--|
| 1. หัวหน้าแผนก หรือเจ้าหน้าที่ที่ได้รับมอบหมายแจ้งให้พนักงานรอฟังผลสรุปจากการประชุม หรือคำสั่งของผู้อำนวยการดับเพลิง | | | | | | |
| หน่วยรักษาความปลอดภัย | หน่วยสื่อสาร | หน่วย IT | หน่วย ยานพาหนะ | หน่วยบรรเทาทุกข์ | หน่วยซ่อม บำรุง | |
| 1. ควบคุมดูแลการจราจร และการเข้า-ออกของ พนักงานพร้อมกันไม่ให้ บุคคลภายนอกที่ไม่ เกี่ยวข้องเข้ามาภายใน บริษัท | 1. กล่าวคำ ขอบคุนและ มอบสินน้ำใจ ตอบแทน หน่วยงานจาก ภายนอกตาม ควรและส่ง นักข่าวกลับ บ้าน | 1. ตรวจสอบ อุปกรณ์และ ข้อมูลในจุดที่ เกิดเหตุคร่าวๆ | 1. จัดหา ยานพาหนะให้ พร้อมสำหรับการ ใช้งาน | 1. ตรวจสอบข้อมูล เพิ่มเติมและจัดทำ ร่างแนวทางการ สงเคราะห์ค่า รักษาพยาบาลและ กรณีเสียชีวิต 2. ปลอดภัยและ ดูแลพนักงาน ทั้งหมดที่จุดรวมพล | 1. กั้นพื้นที่เกิด เหตุเป็นเขต อันตราย 2. ตรวจสอบ และประเมิน ความเสียหาย ของอาคาร สถานที่และ เครื่องจักร อุปกรณ์ | |
| 2. รวบรวมและสรุปข้อมูลนำเข้าสู่ประชุมร่วมกับผู้ที่เกี่ยวข้องหรือผู้ที่ได้รับมอบหมายโดยมีประธานผู้อำนวยการดับเพลิงเป็น ประธาน เพื่อกำหนดแผนงาน ผู้ที่รับผิดชอบ และกำหนดระยะเวลา ในด้านต่างๆ ดังนี้ | | | | | | |
| 1. ด้านการสงเคราะห์ผู้ที่ ประสบอันตรายหรือ เสียชีวิตและการให้ความ ช่วยเหลือญาติพี่น้องที่ เกี่ยวข้อง | 2. ด้านการ ผลิตและการ มาทำงาน | 3. ด้านการ ซ่อมแซม เครื่องจักร อุปกรณ์และ สถานที่ ปฏิบัติงาน | 4. ด้านการ ติดตามดูแลสาระ ทุกข์สุขดิบของผู้ ที่ประสบอันตราย หรือเสียชีวิต | 5. ด้านการติดต่อ- ให้ข่าวสารต่อ นักข่าว-ลูกค้า, หน่วยงานราชการ และผู้ที่มีส่วนได้เสีย | 6. ด้านการเงิน และการเคลม ประกัน ค่าเสียหาย อัคคีภัย | |
| 3. ผู้อำนวยการดับเพลิงหรือหัวหน้าแผนก หรือผู้ที่ได้รับมอบหมายประกาศผลสรุปข้อมูลที่จำเป็นให้พนักงานรับทราบ | | | | | | |
| 4. พนักงานปฏิบัติตามประกาศที่แจ้ง (ซึ่งบางหน่วยงานอาจจะต้องหยุดงาน และเริ่มมาทำงานตามวันที่ประกาศ) | | | | | | |
| 5. ผู้ที่ได้รับมอบหมายปฏิบัติตามแผนงาน ติดตาม และประเมินผลรายงานต่อที่ประชุมหรือ ผู้จัดการอาวุโส (ผู้อำนวยการ ดับเพลิงให้ทราบ) และช่วยกันแก้ไขจนกว่าจะกลับเข้าสู่สภาวะปกติ | | | | | | |



6.4 โครงสร้างหน้าที่และความรับผิดชอบภาพรวมทั้งสำนักงานฯ เมื่อเกิดอัคคีภัย (ตามประกาศของสำนักงานตลาดกลางยางพาราจังหวัดสงขลา)

6.5 รายละเอียดแผนดับเพลิงขั้นต้น

6.5.1 พนักงานที่พบเพลิงไหม้ร้องตะโกนด้วยเสียงอันดังว่า “ไฟไหม้” เพื่อให้คนรอบข้างได้ยินแล้วตั้งสติพิจารณาว่าระหว่างถังดับเพลิงกับสัญญาณแจ้งเหตุไฟไหม้อย่างไหนอยู่ใกล้ตัวมากกว่ากัน

(1) ถังดับเพลิงอยู่ใกล้กว่า ให้รีบคว้าถังดับเพลิงไปฉีดดับเพลิงทันที

(2) ถ้าสัญญาณแจ้งเหตุไฟไหม้อยู่ใกล้กว่า ให้กดสัญญาณแจ้งเหตุไฟไหม้ก่อนแล้ว จึงรีบหาถังดับเพลิงมาฉีดดับเพลิงต่อไป

6.5.2 พนักงานที่ดับเพลิงตัดสินใจจากผลการดับเพลิงดังนี้

(1) ถังดับเพลิงได้แล้ว ให้รายงานต่อผู้บังคับบัญชาตามลำดับขั้นต่อไป

(2) ถังดับเพลิงไม่ได้ให้แจ้งหัวหน้างานหรือหัวหน้าชุดดับเพลิงขั้นต้นของอาคาร เพื่อดำเนินการตามข้อ 6.5.3 ต่อไป

6.5.3 หัวหน้างานหรือหัวหน้าชุดดับเพลิงขั้นต้น พิจารณาดำเนินการนับตั้งแต่ได้ยินเสียงสัญญาณแจ้งเหตุไฟไหม้ครั้งแรก หรือนับตั้งแต่ได้รับแจ้งจากทางพนักงานที่ดับเพลิงว่าไม่สามารถดับเพลิงได้ดังนี้

(1) แจ้งประชาสัมพันธ์ของสำนักงานให้ติดต่อสถานีดับเพลิง โรงพยาบาล หรือหน่วยช่วยชีวิตใกล้เคียงเพื่อมาช่วยเหลือทันที

(2) ประเมินสถานการณ์ไฟไหม้ว่าทีมดับเพลิงขั้นต้นสามารถดับเพลิงได้เพียงลำพังหรือไม่ ถ้าไม่ได้ให้ขอความช่วยเหลือจากทีมดับเพลิงของอาคารข้างเคียง

(3) สั่งการและดูแลการเตรียมขนย้ายทรัพย์สินและข้อมูลสำคัญ

(4) สั่งการและควบคุมการดับเพลิงตามโครงสร้างของทีมดับเพลิงขั้นต้น

(5) ประเมินสถานการณ์ไฟไหม้ในแต่ละระยะและตัดสินใจดังนี้

(5.1) ถ้าเห็นว่าสามารถจะดับไฟได้ในเร็ว ๆ นี้ ให้สั่งการและควบคุมการดับเพลิงต่อไปอย่างใกล้ชิด

(5.2) ถ้าเห็นว่าไฟได้ลุกลามจนไม่สามารถที่จะควบคุมได้แล้ว ให้สั่งใช้แผนอพยพหนีไฟโดยการกดสัญญาณแจ้งไฟไหม้ครั้งที่ 2 และให้มีการประกาศเสียงตามสายให้มีการอพยพ

7. รายการเอกสารแนบท้าย

7.1 แผนผังฝึกซ้อมอพยพหนีไฟ (เอกสารแนบ1)

7.2 เบอริโทรศัพท์กรณีฉุกเฉิน (เอกสารแนบ 2)

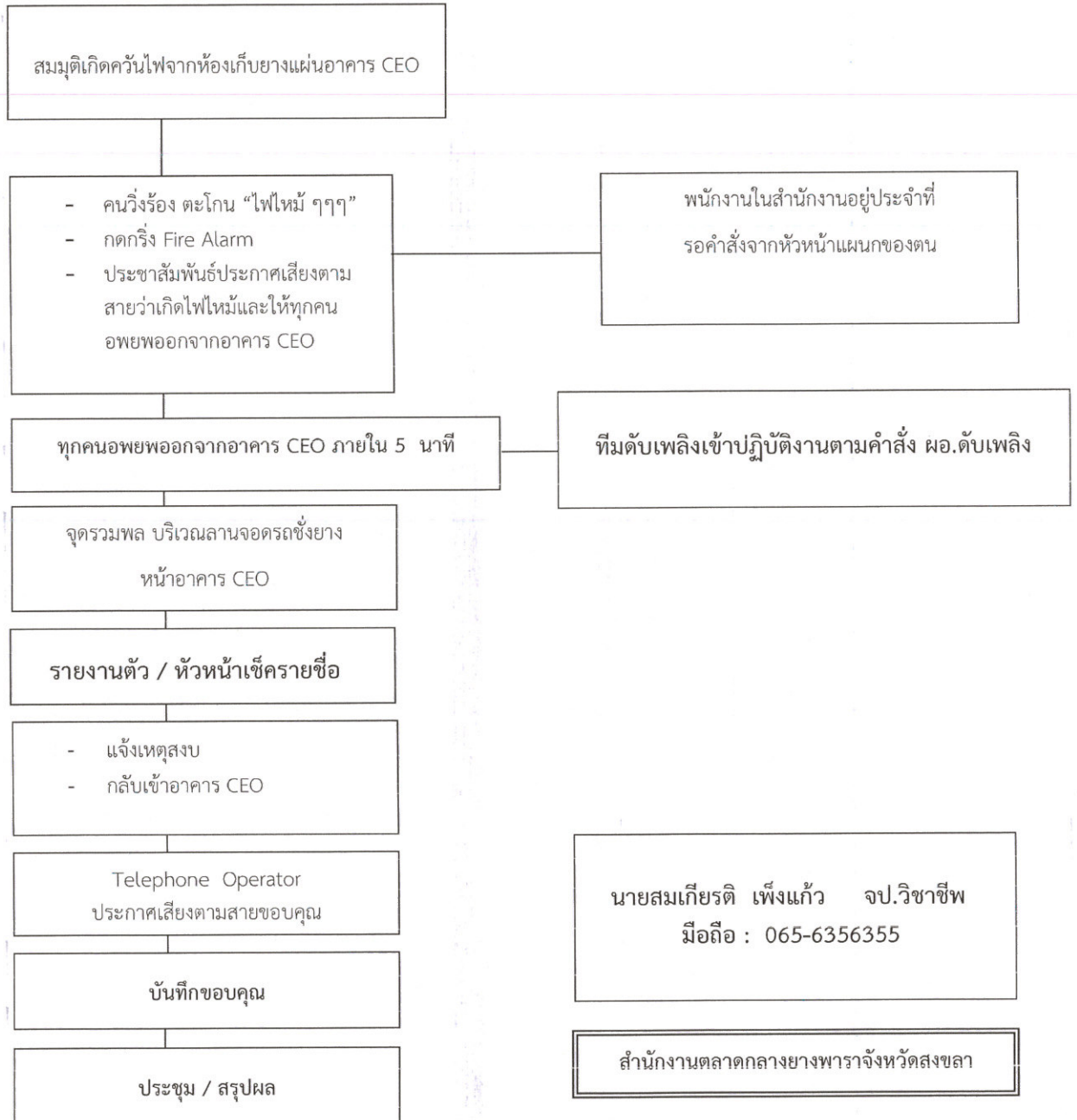
7.3 แผนผังแสดงเส้นทางออกในอาคารสำนักงาน (เอกสารแนบ 3)

7.4 แผนผังแสดงจุดติดตั้งอุปกรณ์ฉุกเฉิน ถังดับเพลิง สายดับเพลิง กริ่งฉุกเฉิน จุติรวมพล (เอกสารแนบ 4)

7.5 ประกาศคณะกรรมการดับเพลิง



แผนฝึกซ้อมการอพยพหนีไฟ





เบอร์โทรศัพท์ฉุกเฉิน

| | | |
|------------------------|------------------------------|--------------------------------|
| นายธาดา พรหมมี | 098-280-2488 081-598-2809 | ผู้อำนวยการ สตก.จ.สงขลา |
| นางศวรรยา หนูคง | 089-732-8795 | หัวหน้ากองอำนาจการตลาด |
| นายพงศ์สันต์ แสงมาก | 092-249-0418 | หัวหน้ากองปฏิบัติการตลาด |
| นางนันทิยา ชะโนวรรณะ | 083-061-9094 | หัวหน้าแผนกธุรการและพัสดุ |
| น.ส.ไอสดา สุวรรณพฤกษ์ | 081-959-2114 | หัวหน้าแผนกบริการตลาดเครือข่าย |
| น.ส.ประมวลจิตต์ ร่มบัว | 087-391-5250 | หัวหน้าแผนกการเงินและบัญชี |
| นายสมเกียรติ เฟ็งแก้ว | 065-635-6355 | จป.วิชาชีพ |

เบอร์ติดต่อหน่วยงานภายนอก

| | |
|--------------------------------------|------------------------|
| ดับเพลิง เทศบาลตำบลคอหงส์ | 074-280004 |
| สายด่วนดับเพลิง | 199 |
| ดับเพลิงหาดใหญ่ ศูนย์บรรเทาสาธารณภัย | 074-243111 |
| การไฟฟ้าส่วนภูมิภาค หาดใหญ่ | 074-439460 |
| การประปาส่วนภูมิภาค หาดใหญ่ | 074-598093, 074-598101 |
| โรงพยาบาลหาดใหญ่ | 074-238800-4 |
| โรงพยาบาลค่ายเสนาณรงค์ | 074-211523-4 |
| โรงพยาบาลสงขลานครินทร์ | 074-455000 |
| โรงพยาบาลกรุงเทพหาดใหญ่ | 074-365780-9 |
| โรงพยาบาลราชภูริยินดี | 074-220300-4 |
| โรงพยาบาลศิรินครินทร์หาดใหญ่ | 074-366966 |
| สถานีตำรวจหาดใหญ่ | 191, 074-24333 |
| กู้ชีพ อบต.คอหงส์ | 1669 |
| มูลนิธิท่งเชียงเชียงตั้ง | 1163 |

ปรับปรุง วันที่ 10 กรกฎาคม 2563 โดย นายสมเกียรติ เฟ็งแก้ว จป.วิชาชีพ



การยางแห่งประเทศไทย
Rubber Authority of Thailand

REF NO. : I-SD-OHS-004

สำนักงานตลาดกลางยางพาราจังหวัดสงขลา แผนผังแสดงอาคาร และสิ่งปลูกสร้าง

ISSUE NO. : 1

EFFECTIVE DATE : 03-12-2018

ลงชื่อผู้ทบทวน _____

ตำแหน่ง ช.กปต.

วันที่ _____ เดือน _____ พ.ศ. _____

ลงชื่อผู้ตรวจสอบ _____

ตำแหน่ง ช.กอต

วันที่ _____ เดือน _____ พ.ศ. _____



- ลำดับรายการอาคาร ตึก โกดัง โกดัง และสิ่งปลูกสร้างบริเวณสำนักงานฯ
1. อาคารเอนกประสงค์
 2. อาคารนิทรรศการยาง, ห้องพัก พชร.
 3. โรงจอดรถ
 4. โรงจอดรถ
 5. อาคารสารสนเทศการเกษตร
 6. โรงจอดรถ
 7. โรงจอดรถ
 8. อาคารเอนกประสงค์ ห้องประชุมใหญ่
 9. อาคารลงทะเบียนผู้ขายยาง
 10. ห้องน้ำหลังห้องประชุมใหญ่
 11. ห้องน้ำอาคารเอนกประสงค์
 12. ป้อมยามทางเข้า
 13. ป้อมยามทางออก
 14. อาคารเก็บยาง CEO
 15. อาคารเชื่อมต้อ CEO
 16. อาคารคัดชั้นยาง CEO
 17. โกดังหลัง A
 18. โกดังหลัง B
 19. โกดังหลัง C
 20. โกดังหลัง D
 21. อาคารเก็บพัสดุ
 22. ห้องซังน้ำหนักยาง 80 ตัน
 23. ห้องน้ำ ข้างโกดังหลัง C
 24. ถนนสำนักงานฯ
 25. โรงจอดรถบรรทุก
 26. เครื่องซัง ขนาด 80 ตัน
 27. ห้องเครื่องปั่นสารองไฟ
 28. พื้นที่ลานคอนเทนเนอร์
 29. บ้านพักพนักงาน
 30. จุดรวมพล
 31. พื้นที่สูบบุหรี่



การยางแห่งประเทศไทย
Rubber Authority of Thailand

REF NO. : I-SD-OHS-004

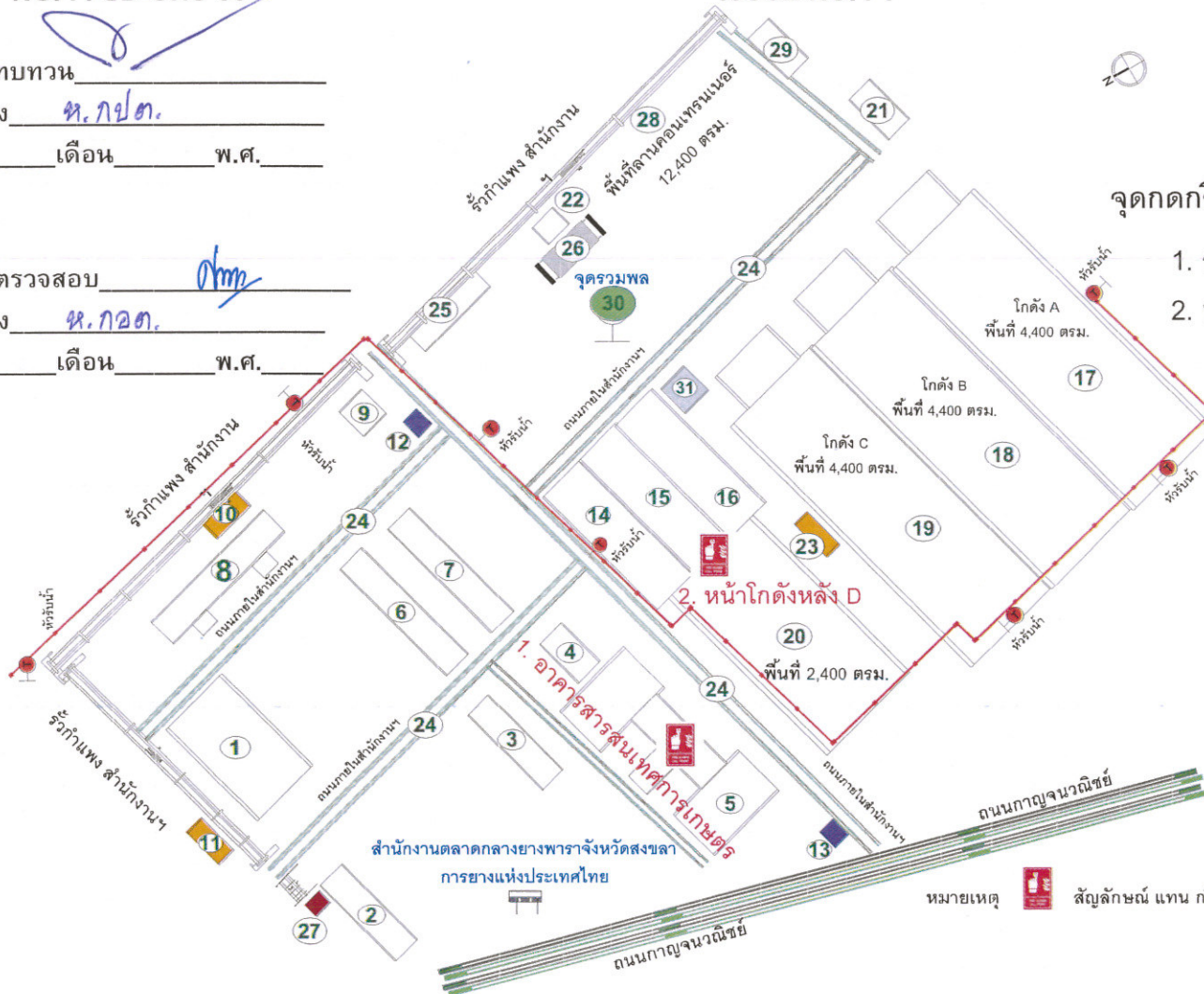
สำนักงานตลาดกลางยางพาราจังหวัดสงขลา แผนผังแสดงจุดติดตั้งระบบสัญญาณเตือนภัย (กริ่งฉุกเฉิน)

ISSUE NO. : 1

EFFECTIVE DATE : 03-12-2018

ลงชื่อผู้ทบทวน _____
ตำแหน่ง ท.กปต.
วันที่ _____ เดือน _____ พ.ศ. _____

ลงชื่อผู้ตรวจสอบ _____
ตำแหน่ง ท.กต.
วันที่ _____ เดือน _____ พ.ศ. _____



จุดดกกริ่งฉุกเฉิน (กรณีเตือนเหตุเพลิงไหม้)

1. อาคารสารสนเทศการเกษตร
2. หน้าโกดังหลัง D

หมายเหตุ สัญลักษณ์ แทน กริ่งฉุกเฉิน



การยางแห่งประเทศไทย
Rubber Authority of Thailand

REF NO. : I-SD-OHS-004

สำนักงานตลาดกลางยางพาราจังหวัดสงขลา

แผนผังแสดงแสดงการติดตั้งระบบดับเพลิง

ISSUE NO. : 1

ลงชื่อผู้ทบทวน _____
ตำแหน่ง น.ก.ป.ต.
วันที่ _____ เดือน _____ พ.ศ. _____

ลงชื่อผู้ตรวจสอบ _____
ตำแหน่ง น.ก.ป.ต.
วันที่ _____ เดือน _____ พ.ศ. _____

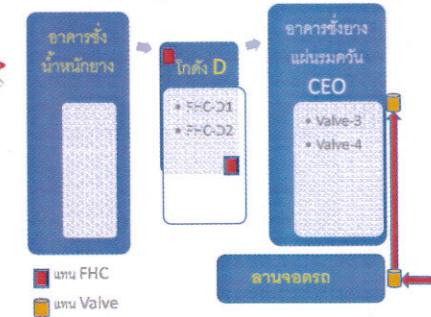


EFFECTIVE DATE : 03-12-2018

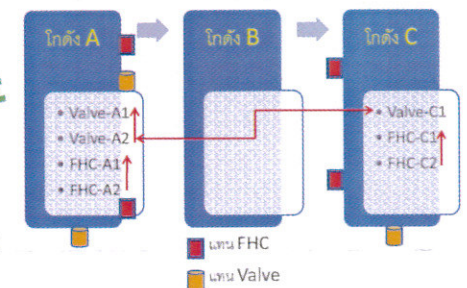
แผนภาพแสดงจุดติดตั้งหัวรับน้ำ



แผนภาพแสดงจุดติดตั้งตู้ดับเพลิง บริเวณโกดัง D และลานจอดรถ



แผนภาพแสดงจุดติดตั้ง วาล์วน้ำ และตู้ดับเพลิง บริเวณโกดัง A, C





การยางแห่งประเทศไทย
Rubber Authority of Thailand

REF NO. : I-SD-OHS-004

สำนักงานตลาดกลางยางพาราจังหวัดสงขลา

แผนผังแสดงจุดติดตั้งถังดับเพลิง

ISSUE NO. : 1

EFFECTIVE DATE : 03-12-2018

ลงชื่อผู้ทบทวน _____
ตำแหน่ง ผ.กปต.
วันที่ _____ เดือน _____ พ.ศ. _____

ลงชื่อผู้ตรวจสอบ _____
ตำแหน่ง ผ.กต.
วันที่ _____ เดือน _____ พ.ศ. _____



แบบแสดงรายละเอียดการติดตั้งถังดับเพลิงของสำนักงานฯ ทั้งหมด จำนวน 27 ถัง ตามรายละเอียด ดังนี้

| รหัสถังดับเพลิง | ตำแหน่งการติดตั้ง | ชนิดถัง |
|-----------------|---------------------------|---------|
| CRM 01 | หน้าห้องน้ำหญิง | แดง |
| CRM 02 | หน้าห้องประชุม | แดง |
| CRM 03 | หน้าห้องน้ำชาย | แดง |
| CRM 04 | ห้องประชุมเอนกประสงค์ | แดง |
| CRM 05 | ห้องประชุมเอนกประสงค์ | แดง |
| CRM 06 | ร้านค้าอาคารเอนกประสงค์ | แดง |
| CRM 07 | ป้อมยามทางเข้า | แดง |
| CRM 08 | ป้อมยามทางออก | แดง |
| CRM 09 | อาคารประชาสัมพันธ์ | แดง |
| CRM 10 | อาคารซึ่งยังหลังสร้างใหม่ | แดง |
| CRM 11 | อาคาร CEO | แดง |
| CRM 12 | อาคาร CEO | แดง |
| CRM 13 | อาคาร CEO | แดง |
| CRM 14 | อาคาร CEO | แดง |
| CRM 15 | อาคาร CEO | แดง |
| CRM 16 | อาคาร CEO | แดง |
| CRM 17 | อาคาร CEO | แดง |
| CRM 18 | อาคาร CEO | แดง |
| CRM 19 | โกดังคลังสินค้าหลัง D | แดง |
| CRM 20 | โกดังคลังสินค้าหลัง D | แดง |
| CRM 21 | โกดังคลังสินค้าหลัง D | แดง |
| CRM 22 | โกดังคลังสินค้าหลัง D | แดง |
| CRM 23 | โกดังคลังสินค้าหลัง D | แดง |
| CRM 24 | โกดังคลังสินค้าหลัง D | แดง |
| CRM 001 | ร้านค้าอาคารเอนกประสงค์ | เขียว |
| CRM 002 | จุดเติมน้ำมันรถยก | เขียว |
| CRM 003 | หน้าโกดังคลังสินค้าหลัง D | เขียว |

หมายเหตุ สัญลักษณ์ แทน หัวรับน้ำ
หัวรับน้ำ



การยางแห่งประเทศไทย
Rubber Authority of Thailand

สำนักงานตลาดกลางยางพาราจังหวัดสงขลา
แบบแสดงรายละเอียดจุดการติดตั้งถังดับเพลิง

REF NO. : I-SD-OHS-004



ISSUE NO. : 1



EFFECTIVE DATE : 03-12-2018

การติดตั้งถังดับเพลิงภายในบริเวณสำนักงานตลาดกลางยางพาราจังหวัดสงขลา มีทั้งหมด จำนวน 8 จุดบริการ มีถังดับเพลิงทั้งหมด จำนวน 27 ถัง คือ 1. ถังสีแดง จำนวน 24 ถัง และ 2. ถังสีเขียว จำนวน 3 ถัง โดยกำหนดจุดการติดตั้งตามอาคาร, จุดบริการ, และตามชนิด ดังนี้

| บริเวณอาคาร / จุดบริการ | ชนิดถัง | จำนวนถังดับเพลิง (ถัง) |
|---|----------|----------------------------|
| 1) อาคารตึกสารสนเทศการเกษตร | ถังสีแดง | 3 ถัง |
| 2) อาคารเอนกประสงค์และห้องประชุม | ถังสีแดง | 3 ถัง และ ถังสีเขียว 1 ถัง |
| 3) อาคารซื้อขายยางแผ่นดิบและยางแผ่นรมควัน (อาคาร CEO) | ถังสีแดง | 8 ถัง และ ถังสีเขียว 1 ถัง |
| 4) โกดังคลังสินค้าหลัง D | ถังสีแดง | 6 ถัง และ ถังสีเขียว 1 ถัง |
| 5) ป้อมยามทางเข้า | ถังสีแดง | 1 ถัง |
| 6) ป้อมยามทางออก | ถังสีแดง | 1 ถัง |
| 7) อาคารประชาสัมพันธ์ | ถังสีแดง | 1 ถัง |
| 8) อาคารชั่งยางแผ่นรมควัน (อาคารสร้างใหม่) | ถังสีแดง | 1 ถัง |

รวมจุดติดตั้งถังดับเพลิงทั้งหมด จำนวน 27 ถัง

ลงชื่อผู้ทบทวน _____

ตำแหน่ง ผ.ก๑๓.

วันที่ _____ เดือน _____ พ.ศ. _____

ลงชื่อผู้ตรวจสอบ Phm

ตำแหน่ง ผ.ก๑๓.

วันที่ _____ เดือน _____ พ.ศ. _____



การยางแห่งประเทศไทย
Rubber Authority of Thailand

สำนักงานตลาดกลางยางพาราจังหวัดสงขลา

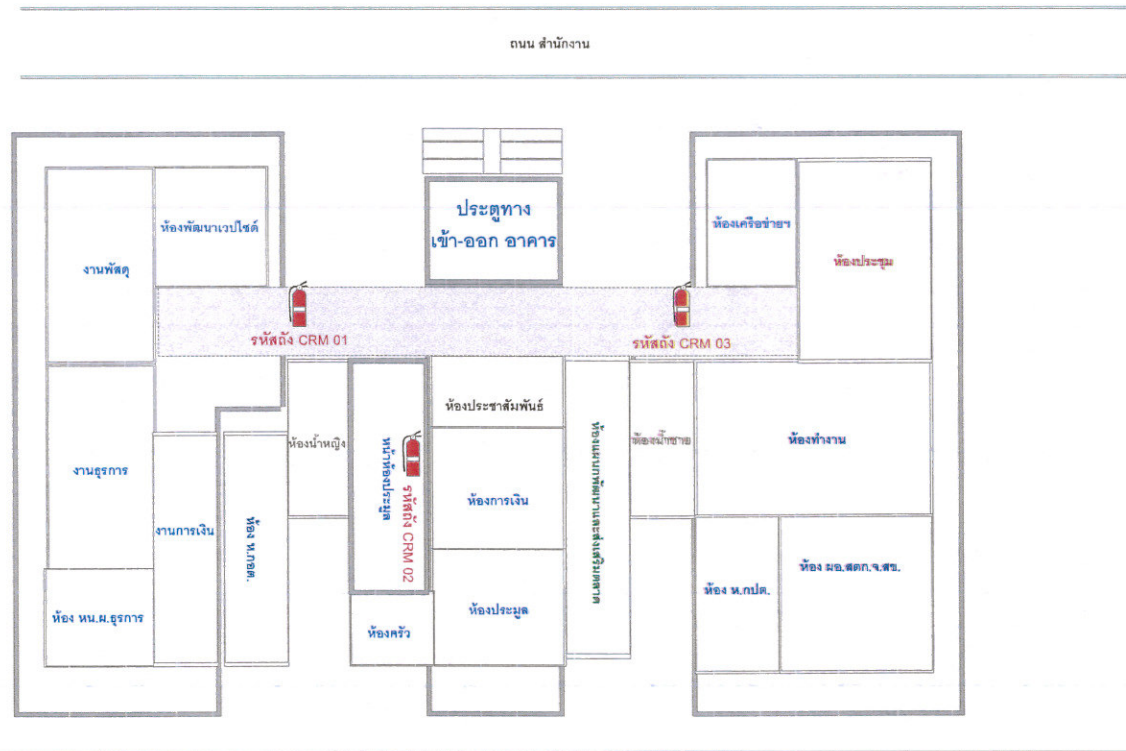
รายละเอียดการติดตั้งถังดับเพลิง

REF NO. : I-SD-OHS-004

ISSUE NO. : 1

EFFECTIVE DATE : 03-12-2018

ผังย่อยแสดงจุดติดตั้งถังดับเพลิง บริเวณ
อาคารตึกสารสนเทศการเกษตร จำนวน 3 ชั้น



ลงชื่อผู้ทบทวน _____

ตำแหน่ง น.กปต.

วันที่ _____ เดือน _____ พ.ศ. _____

ลงชื่อผู้ตรวจสอบ Am

ตำแหน่ง น.กต.

วันที่ _____ เดือน _____ พ.ศ. _____



การยางแห่งประเทศไทย
Rubber Authority of Thailand

REF NO. : I-SD-OHS-004

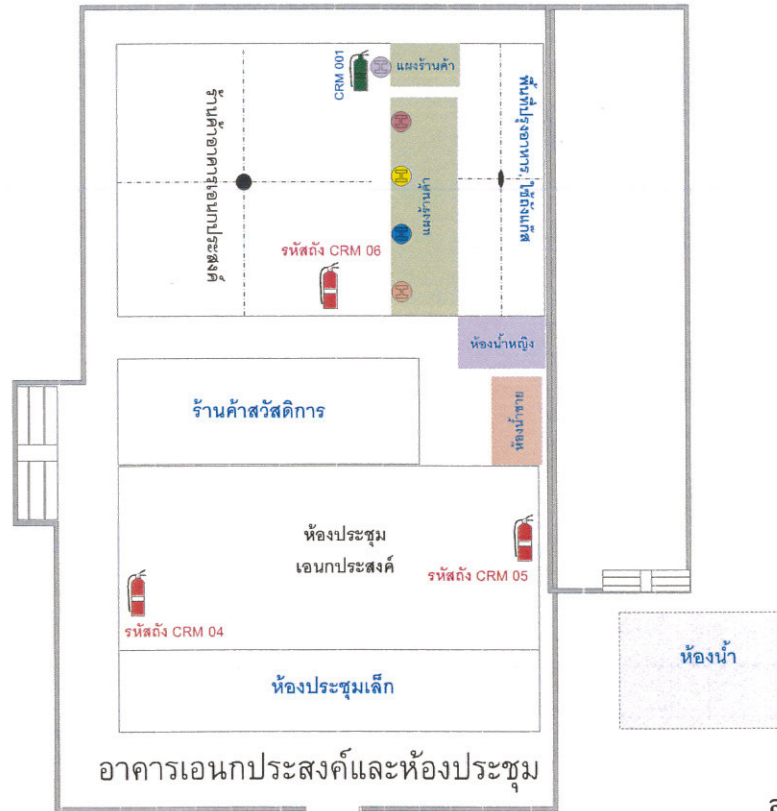
สำนักงานตลาดกลางยางพาราจังหวัดสงขลา

รายละเอียดการติดตั้งถังดับเพลิง

ISSUE NO. : 1

EFFECTIVE DATE : 03-12-2018

ผังย่อยแสดงจุดติดตั้งถังดับเพลิง
บริเวณอาคารเอนกประสงค์ และห้องประชุม
จำนวน 4 ถัง



ถนน สำนักงาน

ลงชื่อผู้ทบทวน _____

ตำแหน่ง ช.กยต.

วันที่ _____ เดือน _____ พ.ศ. _____

ลงชื่อผู้ตรวจสอบ ช.กยต.

ตำแหน่ง _____

วันที่ _____ เดือน _____ พ.ศ. _____



กระทรวงแรงงาน
Ministry of Labour

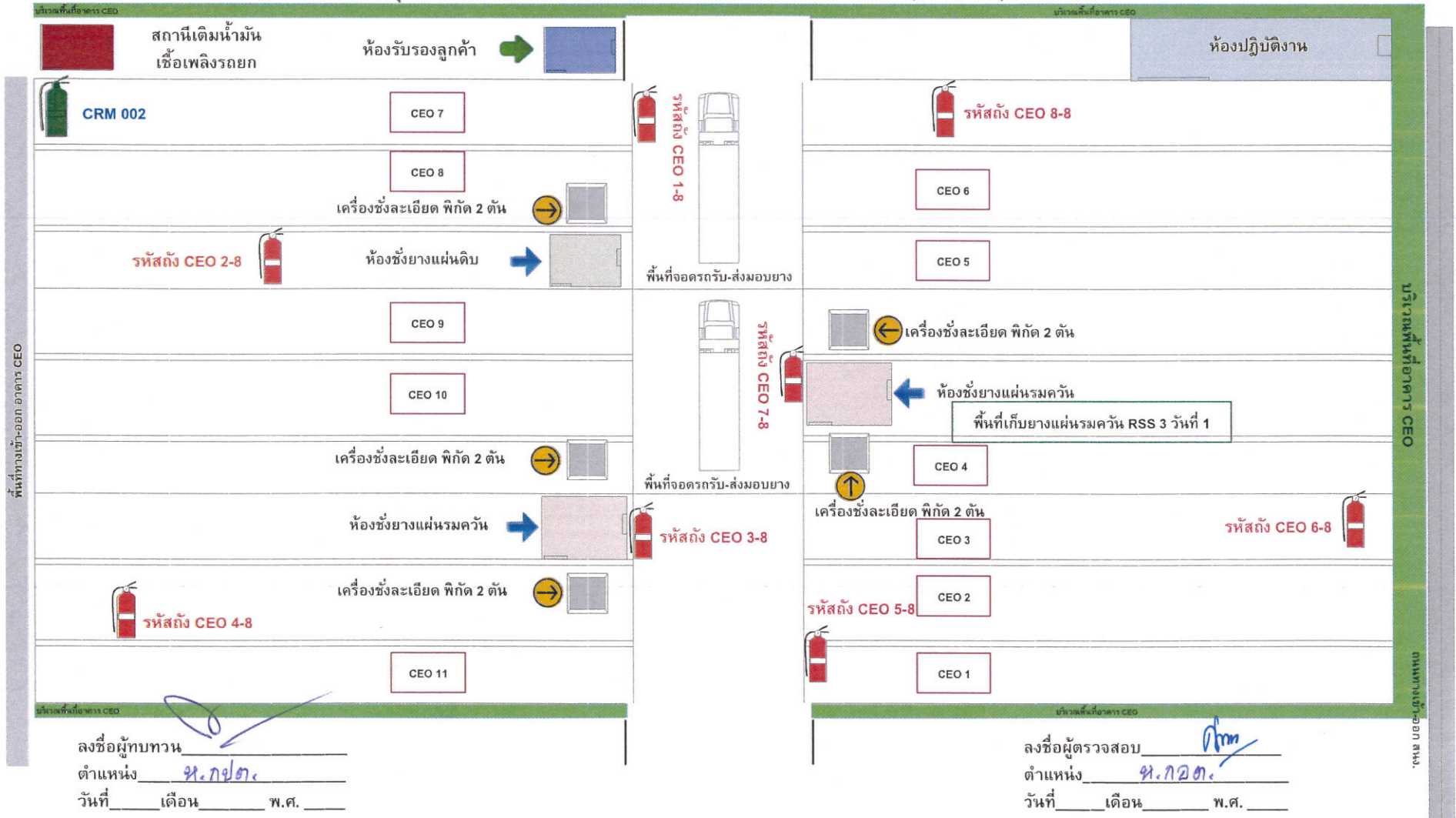
REF NO. : I-SD-OHS-004

สำนักงานตลาดกลางยางพาราจังหวัดสงขลา รายละเอียดการติดตั้งถังดับเพลิง

ISSUE NO. : 1

EFFECTIVE DATE : 03-12-2018

ผังย่อยแสดงจุดติดตั้งถังดับเพลิง บริเวณอาคารซื้อขายยางแผ่นดิบและยางแผ่นรมควัน (อาคาร CEO) จำนวน 9 ถัง





การยางแห่งประเทศไทย
Rubber Authority of Thailand

สำนักงานตลาดกลางยางพาราจังหวัดสงขลา

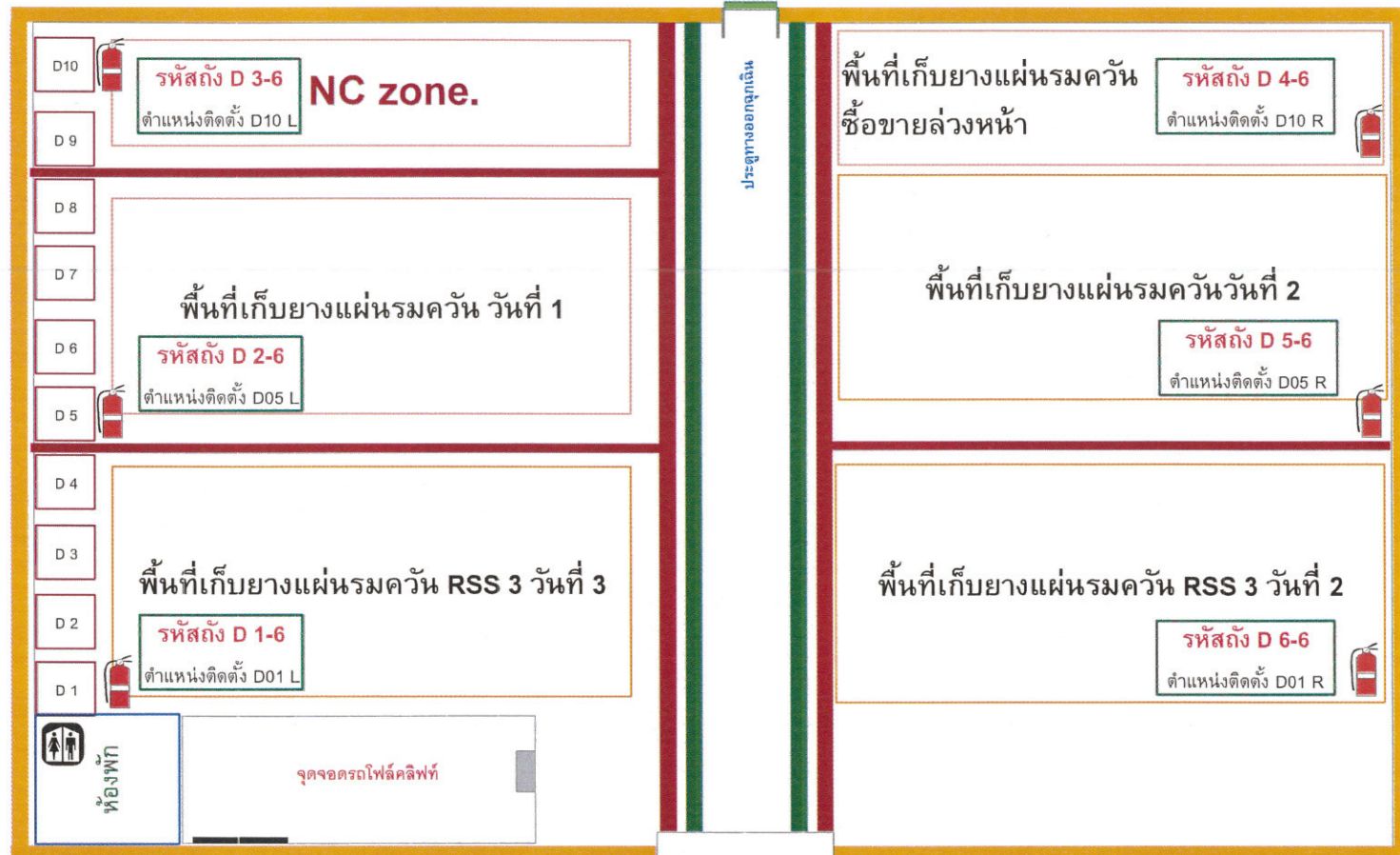
รายละเอียดการติดตั้งถังดับเพลิง

REF NO. : I-SD-OHS-004

ISSUE NO. : 1

EFFECTIVE DATE : 03-12-2018

ผังย่อยแสดงจุดติดตั้งถังดับเพลิง บริเวณโกดัง
คลังสินค้าหลัง D จำนวน 6 ถึง



ลงชื่อผู้ทบทวน _____
ตำแหน่ง ศ. กยต.
วันที่ _____ เดือน _____ พ.ศ. _____

ลงชื่อผู้ตรวจสอบ _____
ตำแหน่ง ศ. กยต.
วันที่ _____ เดือน _____ พ.ศ. _____



การยางแห่งประเทศไทย
Rubber Authority of Thailand

สำนักงานตลาดกลางยางพาราจังหวัดสงขลา

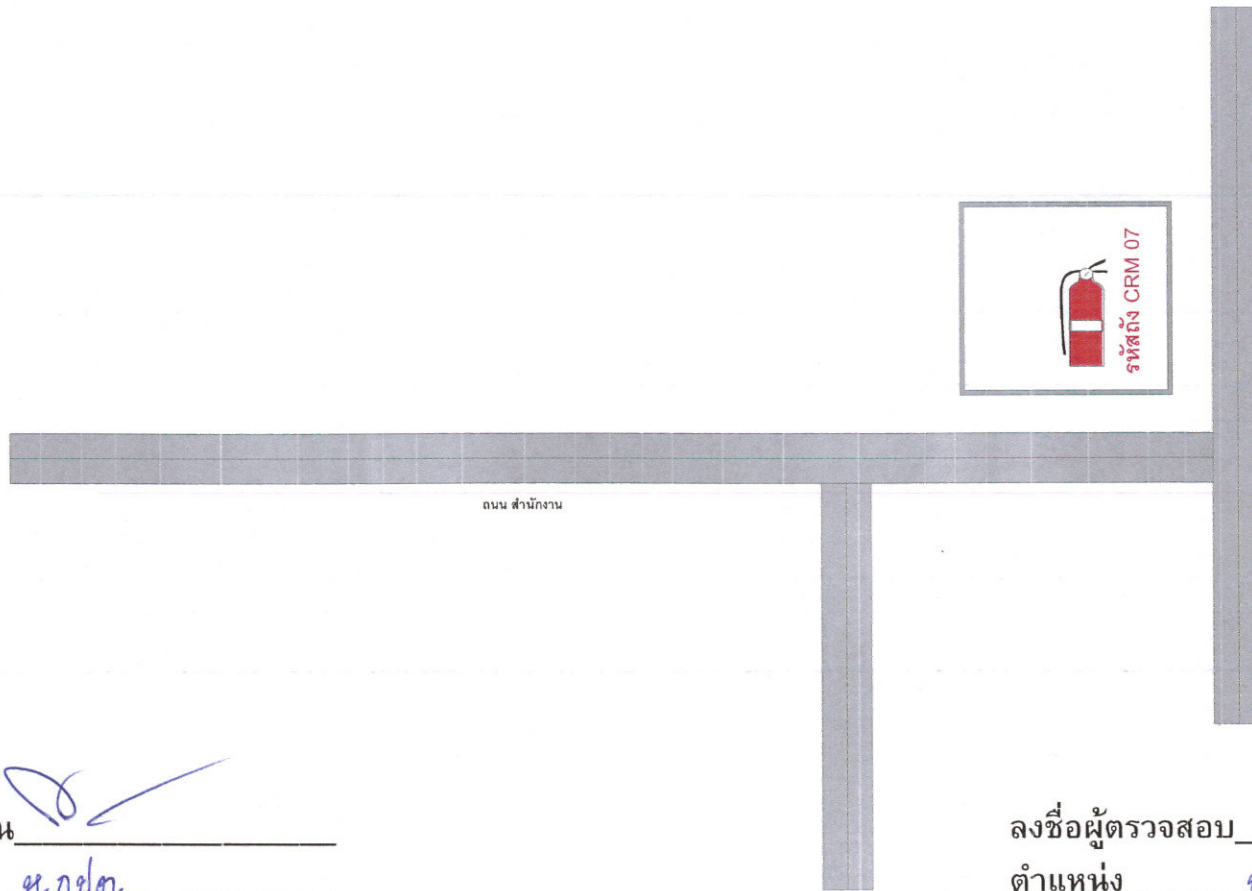
รายละเอียดการติดตั้งถังดับเพลิง

REF NO. : I-SD-OHS-004

ISSUE NO. : 1

EFFECTIVE DATE : 03-12-2018

ผังย่อยแสดงจุดติดตั้งถังดับเพลิง บริเวณป้อมยาม
ทางเข้า จำนวน 1 ถัง



ลงชื่อผู้ทบทวน _____

ตำแหน่ง ศ.กยศ.

วันที่ _____ เดือน _____ พ.ศ. _____

ลงชื่อผู้ตรวจสอบ ofm

ตำแหน่ง ศ.กยศ.

วันที่ _____ เดือน _____ พ.ศ. _____



การยางแห่งประเทศไทย
Rubber Authority of Thailand

สำนักงานตลาดกลางยางพาราจังหวัดสงขลา

รายละเอียดการติดตั้งถังดับเพลิง

REF NO. : I-SD-OHS-004

ISSUE NO. : 1

EFFECTIVE DATE : 03-12-2018

ผังย่อยแสดงจุดติดตั้งถังดับเพลิง บริเวณห้องป้อมยาม
ทางออก จำนวน 1 ถัง



ถนน สำนักงาน

ถนน สำนักงาน

ลงชื่อผู้ทบทวน _____

ตำแหน่ง ผ.กยต.

วันที่ _____ เดือน _____ พ.ศ. _____

ลงชื่อผู้ตรวจสอบ อิม

ตำแหน่ง ผ.กยต.

วันที่ _____ เดือน _____ พ.ศ. _____



การยางแห่งประเทศไทย
Rubber Authority of Thailand

สำนักงานตลาดกลางยางพาราจังหวัดสงขลา

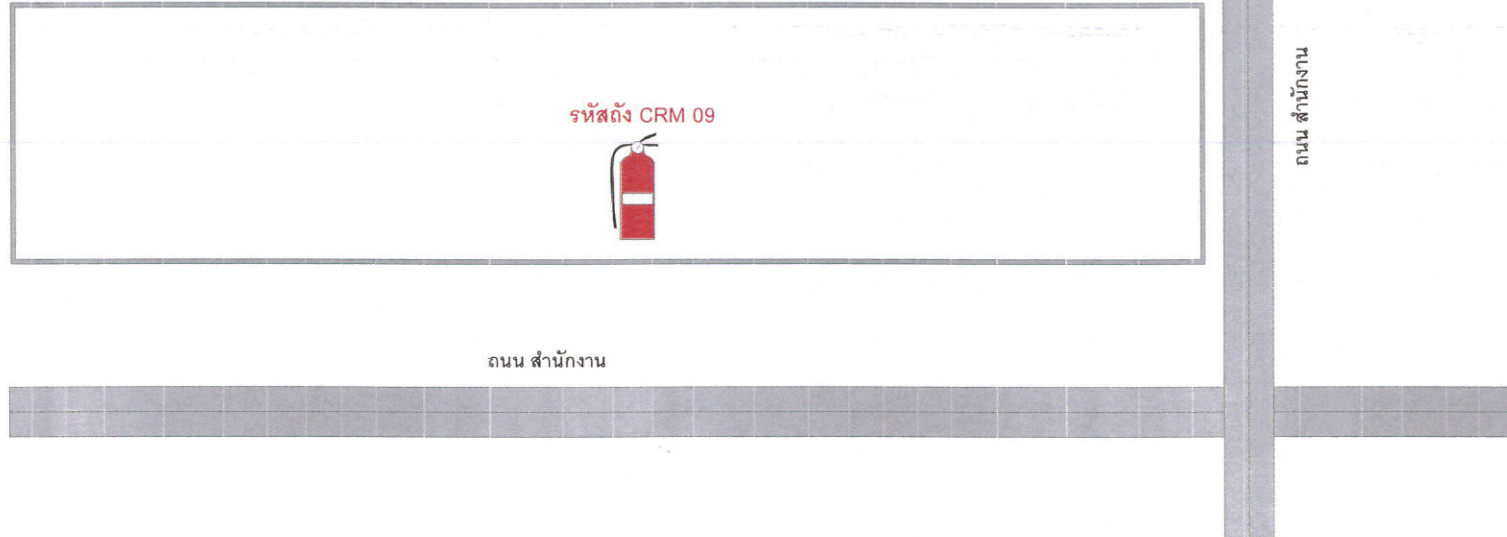
รายละเอียดการติดตั้งถังดับเพลิง

REF NO. : I-SD-OHS-004

ISSUE NO. : 1

EFFECTIVE DATE : 03-12-2018

ผังย่อยแสดงจุดติดตั้งถังดับเพลิง บริเวณ
อาคารประชาสัมพันธ์ จำนวน 1 ถัง



ลงชื่อผู้ทบทวน _____

ตำแหน่ง ศ.กปต.

วันที่ _____ เดือน _____ พ.ศ. _____

ลงชื่อผู้ตรวจสอบ ศ.กต.

ตำแหน่ง ศ.กต.

วันที่ _____ เดือน _____ พ.ศ. _____



การยางแห่งประเทศไทย
Rubber Authority of Thailand

สำนักงานตลาดกลางยางพาราจังหวัดสงขลา

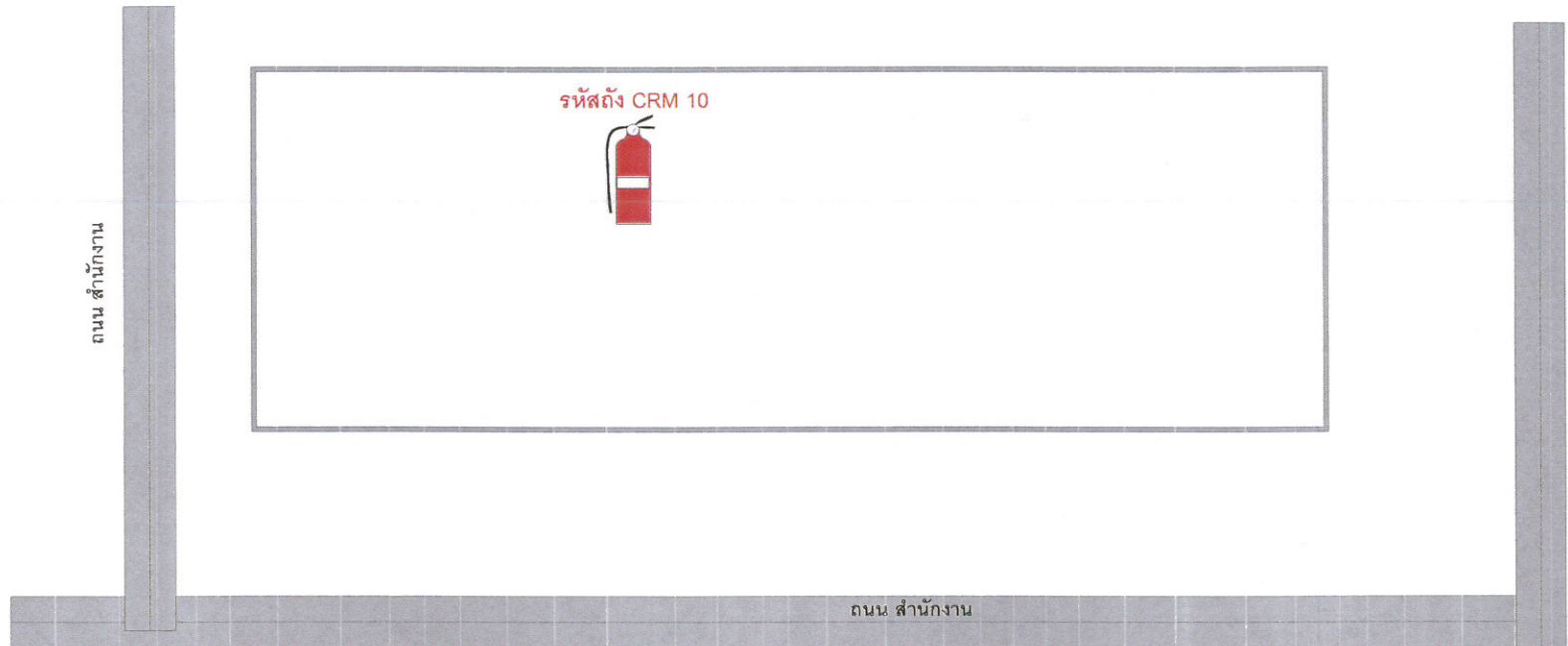
รายละเอียดการติดตั้งถังดับเพลิง

REF NO. : I-SD-OHS-004

ISSUE NO. : 1

EFFECTIVE DATE : 03-12-2018

ผังย่อยแสดงจุดติดตั้งถังดับเพลิง บริเวณ
อาคารชงยาง (หลังสร้างใหม่) จำนวน 1 ถัง



ลงชื่อผู้ทบทวน _____

ตำแหน่ง ท.กยศ.

วันที่ _____ เดือน _____ พ.ศ. _____

ลงชื่อผู้ตรวจสอบ Am

ตำแหน่ง ท.กยศ.

วันที่ _____ เดือน _____ พ.ศ. _____