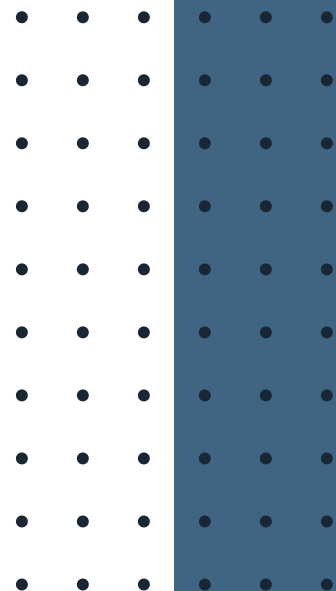




การยางแห่งประเทศไทย
Rubber Authority of Thailand



คู่มือบริการ ประชาชน 2568



คำนำ

พระราชบัญญัติการอำนวยความสะดวกในการพิจารณาอนุญาตของทางราชการ พ.ศ. 2558 ตามมาตรา 7 ได้กำหนดให้ “ในกรณีที่มีกฎหมายกำหนดให้การกระทำใดจะต้องได้รับอนุญาต ผู้อนุญาตจะต้องทำคู่มือสำหรับประชาชน” โดยมีเป้าหมายเพื่ออำนวยความสะดวกแก่ประชาชน ลดต้นทุนของประชาชนและเพิ่มประสิทธิภาพในการบริการของภาครัฐ สร้างความโปร่งใสในการปฏิบัติราชการ ลดการใช้ดุลยพินิจของเจ้าหน้าที่ เปิดเผยขั้นตอน ระยะเวลา ให้ประชาชนทราบ

การยางแห่งประเทศไทย จึงจัดทำ “แนวทางการจัดทำคู่มือสำหรับประชาชน” ขึ้นเพื่ออำนวยความสะดวกให้แก่ประชาชนใช้เป็นแนวทางในการดำเนินการต่อไป

การยางแห่งประเทศไทย

กันยายน 2567

สารบัญ

สารบัญ	หน้า
การขอรับสวัสดิการเกษตรกรชาวสวนยาง เงินช่วยเหลือให้แก่ทายาทของเกษตรกรชาวสวนยาง กรณีเกษตรกรชาวสวนยางเสียชีวิต รายละไม่เกิน 3,000 บาท	1
การขอรับสวัสดิการเกษตรกรชาวสวนยาง เงินช่วยเหลือแก่เกษตรกรชาวสวนยาง เพื่อบรรเทาความเดือดร้อน กรณีสวนยางประสบภัย เงินช่วยเหลือรายละไม่เกิน 3,000 บาท	4
การขอรับเงินทุนกู้ยืมเพื่อบรรเทาความเดือดร้อนของเกษตรกรชาวสวนยาง รายละไม่เกิน 50,000 บาท ดอกเบี้ยร้อยละ 2 ต่อปี ระยะเวลาชำระหนี้ไม่เกิน 3 ปี	7
การขอรับการส่งเสริมและสนับสนุนให้มีการปลูกแทน (กรณีบุคคลธรรมดา)	11
การขอรับการส่งเสริมและสนับสนุนให้มีการปลูกแทน (กรณีนิติบุคคล)	15
การขอรับการส่งเสริมและสนับสนุนให้มีการปลูกแทน (กรณีผู้เช่าหรือผู้ทำสวนยาง)	19
การขึ้นทะเบียนสถาบันเกษตรกรชาวสวนยาง/ปรับปรุงข้อมูลทะเบียนเกษตรกรชาวสวนยาง สถาบันเกษตรกรชาวสวนยาง และผู้ประกอบการยาง	23
การยื่นคำขอรับการส่งเสริม สนับสนุน และให้ความช่วยเหลือเกษตรกรชาวสวนยาง สถาบันเกษตรกรชาวสวนยาง และผู้ประกอบการยาง	35
การยื่นคำขอรับการส่งเสริม สนับสนุน และให้ความช่วยเหลือเกษตรกรชาวสวนยาง สถาบันเกษตรกรชาวสวนยาง และผู้ประกอบการยาง	39
การชำระค่าธรรมเนียมการส่งยางออกนอกราชอาณาจักรโดยวิธีการทางอิเล็กทรอนิกส์	42
การให้บริการตลาดกลางยางพารา กยท.	45
การบริการทดสอบยางดิบและผลิตภัณฑ์ยาง	51
การขอรับทุนวิจัย กยท.	56



การยางแห่งประเทศไทย
Rubber Authority of Thailand

คู่มือสำหรับประชาชน

การขอรับสวัสดิการเกษตรกรชาวสวนยางเงินช่วยเหลือแก่เกษตรกรชาวสวนยางเพื่อ
บรรเทาความเดือดร้อน กรณีสวนยางประสบภัย เงินช่วยเหลือรายละไม่เกิน 3,000 บาท
หน่วยงานที่ใช้บริการ : ฝ่ายพัฒนาเกษตรกรและสถาบันเกษตรกร กองสวัสดิการเกษตรกร

หลักเกณฑ์ วิธีการ เงื่อนไข ในการขอรับสวัสดิการเกษตรกรชาวสวนยางเงินช่วยเหลือแก่เกษตรกรชาวสวนยาง
เพื่อบรรเทาความเดือดร้อน กรณีสวนยางประสบภัย

วัตถุประสงค์

เพื่อช่วยเหลือตามความจำเป็น เมื่อเกิดเหตุภัยพิบัติขึ้นในท้องที่และไม่ได้รับความช่วยเหลือจาก
ส่วนราชการอื่น โดยมุ่งที่จะบรรเทาความเดือดร้อนเฉพาะหน้าของเกษตรกรชาวสวนยาง ที่ประสบภัยในเบื้องต้น
โดยมิได้มุ่งเพื่อจะชดใช้ความเสียหายให้แก่ผู้ใด

หลักเกณฑ์

1. เกษตรกรชาวสวนยาง หมายความว่า เจ้าของ ผู้เช่า หรือ ผู้ทำสวนยางและคนกรีดยางซึ่งมีสิทธิได้รับ
ผลผลิตจากต้นยางในสวนยางนั้น และได้ขึ้นทะเบียนเกษตรกรชาวสวนยางไว้กับการยางแห่งประเทศไทย
ตรวจสอบการขึ้นทะเบียน Scan QR Code



2. สวนยางประสบภัยจนเสียหายสวน หมายถึง สวนยางที่ประสบภัย เช่น อัคคีภัย वादภัย อุทกภัย
ภัยแล้ง รวมถึงภัยที่เกิดจากโรคหรือศัตรูพืชทุกชนิด ที่ทำให้ต้นยางได้รับความเสียหาย ตาย หักโค่น
หรือไม่สามารถเจริญเติบโต และ/หรือไม่สามารถเก็บเกี่ยวผลผลิตต่อไปได้ในคราวเดียวกันไม่น้อยกว่า 20 ต้น
ในแปลงเดียวกัน หรือกรณีอื่นตามที่คณะกรรมการกำหนด

วิธีการ

ให้เกษตรกรชาวสวนยางที่มีคุณสมบัติตามหลักเกณฑ์ แจ้งขอรับความช่วยเหลือต่อพนักงานที่ปฏิบัติงาน
อยู่ในพื้นที่ที่เกิดภัยพิบัติภายใน 30 วัน นับถัดจากวันที่ประสบภัยหรือนับถัดจากวันที่เหตุภัยพิบัตินั้นสิ้นสุดลง

เงื่อนไข

1. เป็นเกษตรกรชาวสวนยาง (ยกเว้นคนกรีดยาง) ที่สวนยางประสบภัยจนเสียหายสวนตามหลักเกณฑ์ และเป็นสวนยางที่ขึ้นทะเบียนกับการยางแห่งประเทศไทย
2. การพิจารณาขอรับการช่วยเหลือเยียวยาได้ไม่เกิน 1 ครั้ง/ราย/ปี เว้นแต่มีเหตุที่เกิดจากภัยธรรมชาติ และมีประกาศเป็นเขตภัยพิบัติ (กรณีภัยแล้งต้องได้รับการประกาศเป็นเขตภัยพิบัติจึงจะขอรับการช่วยเหลือ การช่วยเหลือเยียวยาไม่เกิน 1 ครั้ง/ราย/ปี)

ช่องทางการบริการ

สถานที่ให้บริการ สำนักงานการยางแห่งประเทศไทยจังหวัด/สาขา ที่สวนยางประสบภัยตั้งอยู่	ระยะเวลาเปิดให้บริการ เปิดบริการ วันจันทร์ถึงศุกร์ เวลา 08.30 – 16.30 น.
---	--

ขั้นตอน ระยะเวลา และส่วนงานที่รับผิดชอบ

ระยะเวลาในการดำเนินงานรวม ภายใน 45 วันทำการ นับตั้งแต่ได้รับเอกสารครบถ้วน

ลำดับ	ขั้นตอน	ระยะเวลา	ส่วนงานที่รับผิดชอบ
1.	เกษตรกรชาวสวนยาง แจ้งต่อพนักงาน ที่ปฏิบัติงานในพื้นที่ที่เกิดภัยพิบัติ	ภายใน 30 วัน นับถัดจากวันที่ประสบภัย หรือนับถัดจากวันที่เหตุ ภัยพิบัตินั้นได้สิ้นสุดลง	สำนักงานการยาง แห่งประเทศไทยจังหวัด /สาขา ที่สวนยาง ประสบภัยตั้งอยู่
2.	พนักงาน กยท. ตรวจสอบความถูกต้อง และครบถ้วนของเอกสารประกอบการยื่น คำขอ	ภายใน 15 วันทำการ นับจากวันที่เกษตรกรยื่น คำขอ	
3.	พนักงาน กยท. ลงพื้นที่ตรวจสอบ ความเสียหาย	ภายใน 15 วันทำการ นับตั้งแต่ได้รับเอกสาร ครบถ้วน	
4.	คณะกรรมการพิจารณา กลั่นกรอง ลงมติ คำขอรับเงินสวัสดิการ	ภายใน 30 วันทำการ นับตั้งแต่ได้รับเอกสาร ครบถ้วน	
5.	ผอ.กยท.จังหวัด/ผอ.กยท.สาขา พิจารณา อนุมัติ และนักวิชาการเงินและบัญชี กยท. ดำเนินการจ่ายเงินผ่านบัญชีธนาคารของ เกษตรกรผู้ขอรับสวัสดิการ	ภายใน 45 วันทำการ นับตั้งแต่ได้รับเอกสาร ครบถ้วน	

รายการเอกสารหลักฐานประกอบการยื่นคำขอ

➤ เอกสารยืนยันตัวตนที่ออกโดยหน่วยงานของรัฐ

ลำดับ	รายการเอกสารยืนยันตัวตน	หน่วยงานที่รับผิดชอบ	จำนวนเอกสาร		หน่วยนับเอกสาร	หมายเหตุ
			ฉบับจริง	สำเนา		
1	แบบคำขอรับสวัสดิการเพื่อเกษตรกรชาวสวนยางตามมาตรา 49 (5) (แบบ งสก. 1)	การยางแห่งประเทศไทย	1	-	ฉบับ	
2	สำเนาบัตรประจำตัวประชาชนเกษตรกรชาวสวนยางที่ประสบภัย	กรมการปกครอง	1	1	ฉบับ	
3	เอกสารแสดงการขึ้นทะเบียนเกษตรกรชาวสวนยางกับ กยท. พร้อมคำพิกัดแปลงสวนยางที่ได้รับความเสียหาย	การยางแห่งประเทศไทย	1	1	ฉบับ	
4	สำเนาบัญชีธนาคารเกษตรกรชาวสวนยางที่ประสบภัย	ธนาคาร	-	1	ฉบับ	
5	หนังสือมอบอำนาจ กรณีมอบอำนาจให้บุคคลอื่นยื่นคำขอ	การยางแห่งประเทศไทย	1	-	ฉบับ	

➤ ดาวโหลดแบบฟอร์มประกอบการยื่นคำขอคำขอรับสวัสดิการเพื่อเกษตรกรชาวสวนยางตามมาตรา 49 (5) แห่งพระราชบัญญัติการยางแห่งประเทศไทย พ.ศ. 2558 ตาม QR-Code



➤ สอบถามเพิ่มเติม กองสวัสดิการเกษตรกร ฝ่ายพัฒนาเกษตรกรและสถาบันเกษตรกร โทรศัพท์ 02-433-2222 ต่อ 242



การยางแห่งประเทศไทย
Rubber Authority of Thailand

คู่มือสำหรับประชาชน

การขอรับสวัสดิการเกษตรกรชาวสวนยางเงินช่วยเหลือเงินให้แก่ทายาทของเกษตรกร
ชาวสวนยางกรณีเกษตรกรชาวสวนยางเสียชีวิต รายละไม่เกิน 30,000 บาท
หน่วยงานที่ใช้บริการ : ฝ่ายพัฒนาเกษตรกรและสถาบันเกษตรกร กองสวัสดิการเกษตรกร

หลักเกณฑ์ วิธีการ เงื่อนไข ในการขอรับสวัสดิการเกษตรกรชาวสวนยางเงินช่วยเหลือแก่เกษตรกรชาวสวนยาง
เพื่อบรรเทาความเดือดร้อน กรณีสวนยางประสบภัย

หลักเกณฑ์

1. เกษตรกรชาวสวนยาง หมายความว่า เจ้าของ ผู้เช่า หรือผู้ทำสวนยางและคนกรีดยาง ซึ่งมีสิทธิได้รับ
ผลผลิตจากต้นยางในสวนยางนั้น และได้ขึ้นทะเบียนเกษตรกรชาวสวนยางไว้กับการยางแห่งประเทศไทย
ตรวจสอบการขึ้นทะเบียน QR Code



2. ให้เงินแก่ทายาทของเกษตรกรชาวสวนยางกรณีเกษตรกรชาวสวนยางเสียชีวิต ให้ช่วยเหลือ
เป็นเงิน รายละไม่เกิน 30,000 บาท

วิธีการ

ให้ทายาทของเกษตรกรชาวสวนยางที่ประสงค์ขอรับความช่วยเหลือยื่นคำขอ ตามแบบ งสก. 1
ณ การยางแห่งประเทศไทยทุกจังหวัด/สาขา ภายใน 90 วัน ถัดจากวันที่เกษตรกรชาวสวนยางเสียชีวิต

เงื่อนไข

1. เป็นทายาทเกษตรกรชาวสวนยาง ซึ่งเป็นผู้จัดการงานศพเกษตรกรชาวสวนยางผู้เสียชีวิต
2. ยื่นเรื่องขอขอรับสวัสดิการฯ ภายใน 90 วัน ถัดจากวันที่เกษตรกรชาวสวนยางเสียชีวิต

ช่องทางการบริการ

สถานที่ให้บริการ สำนักงานการยางแห่งประเทศไทย (สำนักงานใหญ่) หรือ สำนักงานการยางแห่งประเทศไทยส่วนภูมิภาค	ระยะเวลาเปิดให้บริการ เปิดบริการ วันจันทร์ถึงศุกร์ เวลา 08.30 – 16.30 น.
--	--

ขั้นตอน ระยะเวลา และส่วนงานที่รับผิดชอบ

ระยะเวลาในการดำเนินงานรวม ภายใน 30 วันทำการนับตั้งแต่ได้รับเอกสารครบถ้วน

ลำดับ	ขั้นตอน	ระยะเวลา	ส่วนงานที่รับผิดชอบ
1.	ทนายทเกษตรกรชาวสวนยางซึ่งเป็นผู้จัดงานศพ ยื่นคำขอ ตามแบบ งสก. 1 ณ การยางแห่งประเทศไทย ทุกจังหวัด/สาขา	ในวันและเวลาราชการ (ภายใน 90 วัน ถัดจากวันที่เกษตรกรชาวสวนยางเสียชีวิต)	สำนักงานการยางแห่งประเทศไทยส่วนภูมิภาค /สำนักงานการยางแห่งประเทศไทย (สำนักงานใหญ่)
2.	พนักงาน กยท. ตรวจสอบ ความถูกต้อง และครบถ้วนของเอกสารประกอบการยื่นคำขอ	ภายใน 15 วันทำการ นับจากวันที่เกษตรกร ยื่นคำขอ	
3.	พนักงาน กยท. รวบรวมคำขอรับสวัสดิการ ที่เอกสารประกอบการยื่นถูกต้อง และครบถ้วน ให้ ผอ.กยท.จังหวัด/ผอ.กยท.สาขา พิจารณานุมัติ และนักวิชาการเงินและบัญชี กยท. ดำเนินการ จ่ายเงินผ่านบัญชีธนาคารของเกษตรกรผู้ขอรับสวัสดิการ	ภายใน 30 วันทำการ นับตั้งแต่ได้รับเอกสาร ครบถ้วน	

รายการเอกสารหลักฐานประกอบการยื่นคำขอ

➤ เอกสารยืนยันตัวตนที่ออกโดยหน่วยงานของรัฐ

ลำดับ	รายการเอกสารยืนยันตัวตน	หน่วยงานที่รับผิดชอบ	จำนวนเอกสาร		หน่วยนับเอกสาร	หมายเหตุ
			ฉบับจริง	สำเนา		
1	แบบคำขอรับสวัสดิการเพื่อเกษตรกรชาวสวนยาง ตามมาตรา 49 (5) (แบบ งสก. 1)	การยางแห่งประเทศไทย	1	-	ฉบับ	
2	สำเนาบัตรประจำตัวประชาชน เกษตรกรชาวสวนยางผู้เสียชีวิต	กรมการปกครอง	-	1	ฉบับ	

ลำดับ	รายการเอกสารยืนยันตัวตน	หน่วยงานที่ รับผิดชอบ	จำนวนเอกสาร		หน่วยนับ เอกสาร	หมายเหตุ
			ฉบับจริง	สำเนา		
3	สำเนาทะเบียนบ้านเกษตรกร ชาวสวนยางผู้เสียชีวิต	กรมการ ปกครอง	-	1	ฉบับ	
4	สำเนาใบมรณบัตรเกษตรกร ชาวสวนยางเสียชีวิต	กรมการ ปกครอง	-	1	ฉบับ	
5	หลักฐานแสดงการเป็นทายาท ของเกษตรกรชาวสวนยางที่ เสียชีวิต	กรมการ ปกครอง	-	1	ฉบับ	
6	หนังสือรับรองการเป็นผู้จัดการ งานศพ	การยางแห่งประเทศไทย	1	-	ฉบับ	ตามแบบฟอร์ม การยางแห่ง ประเทศไทย กำหนด
7	สำเนาบัตรประจำตัวประชาชน ของทายาทเกษตรกรชาวสวนยาง ที่เสียชีวิต ซึ่งเป็นผู้ยื่น คำขอ	กรมการ ปกครอง	-	1	ฉบับ	
8	สำเนาบัญชีธนาคารทายาท เกษตรกรชาว สวนยางที่ยื่นคำขอ	ธนาคาร	-	1	ฉบับ	
9	หนังสือมอบอำนาจ กรณีมอบ อำนาจให้บุคคลอื่นยื่นคำขอ	การยางแห่งประเทศไทย	1	-	ฉบับ	ตามแบบฟอร์ม การยางแห่ง ประเทศไทย กำหนด

- ดาวโหลดแบบฟอร์มประกอบการยื่นคำขอคำขอรับสวัสดิการเพื่อเกษตรกรชาวสวนยางตามมาตรา 49 (5) แห่งพระราชบัญญัติการยางแห่งประเทศไทย พ.ศ. 2558 ตาม QR-Code



- สอบถามเพิ่มเติม กองสวัสดิการเกษตรกร ฝ่ายพัฒนาเกษตรกรและสถาบันเกษตรกร
โทรศัพท์ 02-433-2222 ต่อ 242



การยางแห่งประเทศไทย
Rubber Authority of Thailand

คู่มือสำหรับประชาชน

การขอรับเงินทุนกู้ยืมเพื่อบรรเทาความเดือดร้อนของเกษตรกรชาวสวนยาง
รายละไม่เกิน 50,000 บาท ดอกเบี้ยร้อยละ 2 ต่อปี ระยะเวลาชำระหนี้ไม่เกิน 3 ปี
หน่วยงานที่ใช้บริการ : ฝ่ายพัฒนาเกษตรกรและสถาบันเกษตรกร กองสวัสดิการเกษตรกร

หลักเกณฑ์ วิธีการ เงื่อนไข ในการขอรับสวัสดิการเกษตรกรชาวสวนยางเงินช่วยเหลือแก่เกษตรกรชาวสวนยาง
เพื่อบรรเทาความเดือดร้อน กรณีสวนยางประสบภัย

เกษตรกรชาวสวนยาง

หมายถึง เจ้าของ ผู้เช่า หรือผู้ทำสวนยางและคนกรีดยางซึ่งมีสิทธิได้รับผลผลิตจากต้นยางในสวนยางนั้น และได้
ขึ้นทะเบียนไว้กับการยางแห่งประเทศไทย (ตรวจสอบสถานะการขึ้นทะเบียนเกษตรกรชาวสวนยาง Scan QR Code)



วัตถุประสงค์

เพื่อเป็นค่าใช้จ่ายในกรณีได้รับความเดือดร้อน ดังต่อไปนี้

1. ประสบภัยพิบัติ ได้แก่ อัคคีภัย อุทกภัย วาตภัย และภัยแล้ง
2. เพื่อการรักษาพยาบาลของตนเอง
3. เพื่อปรับปรุงที่อยู่อาศัย ยานพาหนะและเครื่องมือเครื่องใช้ในการประกอบอาชีพ
4. เป็นทุนในการประกอบอาชีพเสริม (ระบุโครงการฯ แนบ) ตามแบบ งสก. 2.1
5. กรณีอื่น ๆ ตามที่ผู้ว่าการกำหนดโดยความเห็นชอบของคณะกรรมการการยางแห่งประเทศไทย

หลักเกณฑ์

ผู้ว่าการกำหนดวงเงินให้กู้ยืมสูงสุดในแต่ละวัตถุประสงค์ ตามยอดเงินคงเหลือและจำนวนเงินสวัสดิการ
เพื่อเกษตรกรชาวสวนยางที่ได้รับการจัดสรรแต่ละปี รายละไม่เกิน 50,000 บาท ผู้กู้ต้องชำระเงินพร้อมดอกเบี้ย
เป็นงวด ๆ ให้แล้วเสร็จภายในระยะเวลาตามวัตถุประสงค์แห่งการกู้ แต่ทั้งนี้ต้องไม่เกิน 3 ปี โดยผู้ว่าการ
หรือผู้ที่ผู้ว่าการมอบหมายมีอำนาจในการพิจารณาจัดลำดับความจำเป็นก่อนหลังของคำขอกู้ได้

วิธีการ

ให้เกษตรกรชาวสวนยางที่ประสงค์ขอกู้ยืมเงิน ยื่นหนังสือคำขอกู้ต่อพนักงานที่รับผิดชอบในพื้นที่ ตามแบบ งสก.1

เงื่อนไข

1. เป็นเกษตรกรชาวสวนยางที่ขึ้นทะเบียนกับการยางแห่งประเทศไทย
2. มีความขยันขันแข็งในการประกอบอาชีพ และประพฤติดนียบเรียบร้อยตามระเบียบข้อบังคับ
3. ยินยอมปฏิบัติตามเงื่อนไข และข้อกำหนดในหลักเกณฑ์และวิธีการที่การยางแห่งประเทศไทยกำหนด
4. มีวินัยทางการเงินและไม่มีหนี้ผิติดค้างชำระต่อสถาบันการเงินหรือการยางแห่งประเทศไทย

ช่องทางการบริการ

สถานที่ให้บริการ สำนักงานการยางแห่งประเทศไทยจังหวัด/สาขา ที่ดำเนินโครงการ	ระยะเวลาเปิดให้บริการ เปิดบริการ วันจันทร์ถึงศุกร์ เวลา 08.30 – 16.30 น.
--	--

ขั้นตอน ระยะเวลา และส่วนงานที่รับผิดชอบ

ระยะเวลาในการดำเนินงานรวม ภายใน 45 วันทำการนับตั้งแต่ได้รับเอกสารครบถ้วน

ลำดับ	ขั้นตอน	ระยะเวลา	ส่วนงานที่รับผิดชอบ
1	เกษตรกรชาวสวนยางที่ประสงค์ขอกู้ยืมเงิน ยื่นหนังสือคำขอกู้ต่อพนักงานที่รับผิดชอบ ในพื้นที่ ตามแบบ งสก. 1	30 นาที	สำนักงานการยาง แห่งประเทศไทย จังหวัด
2	พนักงาน กยท. ตรวจสอบข้อเท็จจริง และความถูกต้องครบถ้วนของเอกสาร ประกอบการยื่นคำขอ	ภายใน 15 วันทำการ นับจาก วันที่เกษตรกรยื่นคำขอ	/สาขา ที่ดำเนิน โครงการ
3	คณะกรรมการ กลั่นกรอง พิจารณานุมัติเงิน ให้กู้ยืม	ภายใน 30 วันทำการนับตั้งแต่ ได้รับเอกสารครบถ้วน	
4	ผอ.กยท.จังหวัด/ผอ.กยท.สาขา พิจารณานุมัติ	ภายใน 30 วันทำการนับตั้งแต่ ได้รับเอกสารครบถ้วน	
5	ผอ.กยท.จังหวัด/ผอ.กยท.สาขา และนักวิชาการเงินและบัญชี กยท. ดำเนินการ นัดหมายทำสัญญาเงินกู้/ค้ำประกัน ชี้แจง การชำระเงินกู้ยืม และจ่ายเงินให้แก่ผู้กู้ ที่ผ่านการอนุมัติและทำสัญญา	ภายใน 45 วันทำการนับตั้งแต่ ได้รับเอกสารครบถ้วน	

รายการเอกสารหลักฐานประกอบการยื่นคำขอ

➤ เอกสารยืนยันตัวตนที่ออกโดยหน่วยงานของรัฐ

ลำดับ	รายการเอกสารยืนยันตัวตน	หน่วยงานที่ รับผิดชอบ	จำนวนเอกสาร		หน่วยนับ เอกสาร	หมายเหตุ
			ฉบับจริง	สำเนา		
1.	แบบคำขอรับสวัสดิการเพื่อเกษตรกร ชาวสวนยางตามมาตรา 49 (5) (แบบ งสก. 1)	การยางแห่งประเทศไทย	1	-	ฉบับ	
2.	โครงการ/แผนงาน (กรณีกู้ยืมเงินเพื่อเป็น ทุนในการประกอบอาชีพเสริมตาม แบบ งสก. 2.1)	การยางแห่งประเทศไทย	1	-		
3.	สำเนาบัตรประชาชน/สำเนาทะเบียนบ้าน ของผู้กู้	กรมการ ปกครอง	1	-	ฉบับ	
4.	สำเนาบัตรประชาชน/สำเนาทะเบียนบ้าน ของผู้ค้ำประกัน	กรมการ ปกครอง	-	1	ฉบับ	
5.	สำเนาบัตรประชาชน/สำเนาทะเบียนบ้าน ของคู่สมรสผู้กู้	กรมการ ปกครอง	-	1	ฉบับ	
6.	สำเนาบัตรประชาชน/สำเนาทะเบียนบ้าน ของคู่สมรสผู้ค้ำประกัน	กรมการ ปกครอง	-	1	ฉบับ	
7.	หลักฐานการขึ้นทะเบียนเกษตรกร ชาวสวนยางของผู้กู้/ผู้ค้ำประกัน	การยางแห่งประเทศไทย	1	1		
8.	สำเนาเอกสารสิทธิ์ในที่ดิน กรณีกู้ยืมเงิน เพื่อเป็นทุนในการประกอบอาชีพเสริม หรือทำกิจกรรมต่าง ๆ ในหลักฐานที่ดินที่ ขึ้นทะเบียนกับ กยท.	กรมที่ดิน /การยางแห่งประเทศไทย	-	1		กรณีไม่มีเอกสารสิทธิ์ ให้แสดงแผนที่รูปแปลง พร้อมค่าพิกัดแปลง สวนยางที่ขึ้นทะเบียน กับ กยท.
9.	หนังสือบันทึกยินยอมให้หักเงินจาก สวนปลูกแทน (กรณีผู้กู้ที่เป็นเกษตรกร ชาวสวนยางที่ได้รับการส่งเสริมและ สนับสนุนให้มีการปลูกแทน)	การยางแห่งประเทศไทย	1	-	ฉบับ	
10.	สำเนาบัญชีธนาคารเกษตรกรชาวสวนยางผู้กู้	ธนาคาร	-	1	ฉบับ	
11.	หนังสือมอบอำนาจ กรณีมอบอำนาจให้บุคคลอื่นยื่นคำขอ	การยางแห่งประเทศไทย	1	-	ฉบับ	

- ดาวโหลดแบบฟอร์มประกอบการยื่นคำขอคำขอรับสวัสดิการเพื่อเกษตรกรชาวสวนยางตามมาตรา 49 (5) แห่งพระราชบัญญัติการยางแห่งประเทศไทย พ.ศ. 2558 ตาม QR-Code



- สอบถามเพิ่มเติม กองสวัสดิการเกษตรกร ฝ่ายพัฒนาเกษตรกรและสถาบันเกษตรกร
โทรศัพท์ 02-433-2222 ต่อ 242



การยางแห่งประเทศไทย
Rubber Authority of Thailand

คู่มือสำหรับประชาชน

การขอรับการส่งเสริมและสนับสนุนให้มีการปลูกแทน กรณีบุคคลธรรมดา

หน่วยงานที่ใช้บริการ : ฝ่ายส่งเสริมและพัฒนาการผลิต กองส่งเสริมการปลูกแทนและปลูกใหม่

หลักเกณฑ์ วิธีการ เงื่อนไข (ถ้ามี) ในการยื่นคำขอ และในการพิจารณาอนุญาต

สวนยางที่เข้าหลักเกณฑ์ขอรับการส่งเสริมและสนับสนุนให้มีการปลูกแทน ต้องมีเนื้อที่ไม่น้อยกว่า 2 ไร่ แต่ละไร่มีต้นยางปลูกไม่น้อยกว่า 10 ต้น โดยเฉลี่ยไม่น้อยกว่าไร่ละ 25 ต้น และเป็นต้นยางอายุกว่า 25 ปีขึ้นไป หรือต้นยางทรุดโทรมเสียหาย หรือต้นยางได้ผลน้อยตามหลักเกณฑ์ที่ กยท. กำหนด

สวนยางที่อยู่ในหลักเกณฑ์ได้รับการส่งเสริมและสนับสนุนให้มีการปลูกแทนจะต้องไม่เป็นที่ดินหวงห้ามของทางราชการ หรืออยู่ในเขตป่าสงวนแห่งชาติ หรือเขตอุทยานแห่งชาติ หรือป่าที่คณะรัฐมนตรีมีมติกำหนดไว้ให้เป็นป่าถาวรอันเป็นสมบัติของชาติ เว้นแต่จะได้รับอนุญาตจากหน่วยราชการผู้รับผิดชอบให้เป็นผู้มีสิทธิทำกิน หรือได้รับอนุญาตให้เข้าทำประโยชน์ หรืออยู่อาศัยในเขตป่าสงวนแห่งชาติเป็นการชั่วคราวเพื่อการทำสวนยาง

คุณสมบัติผู้มีสิทธิ์ที่ได้รับการพิจารณาให้ได้รับการส่งเสริมและสนับสนุนให้มีการปลูกแทน

ต้องเป็นผู้ขึ้นทะเบียนไว้กับการยางแห่งประเทศไทยในฐานะเป็นเจ้าของสวนยาง
การให้การส่งเสริมและสนับสนุนให้มีการปลูกแทนมีให้เลือก 3 แบบ

(1) แบบ 1 ปลูกแทนด้วยยางพันธุ์ดี โดยแบ่งตามวิธีการปลูก

- แบบ 1 (1) ปลูกด้วยต้นยางชำถุง ต้นยางติดตาในถุง หรือต้นตอยาง
- แบบ 1 (2) ปลูกด้วยเมล็ดหรือต้นกล้าในแปลง แล้วติดตาด้วยยางพันธุ์ดี

(2) แบบ 2 ปลูกแทนด้วยไม้ยืนต้นที่มีความสำคัญทางเศรษฐกิจ โดยแบ่งตามวิธีการปลูก

- แบบ 2 (1) ปลูกแทนด้วยไม้ยืนต้นที่มีความสำคัญทางเศรษฐกิจ
- แบบ 2 (2) ปลูกแทนแบบเกษตรกรรมยั่งยืนโดยมีไม้ยืนต้นที่มีความสำคัญทางเศรษฐกิจเป็นพืชหลัก

(3) แบบ 3 ปลุกแทนแบบสวนยางยั่งยืน การปลูกยางผสมผสานร่วมกับกิจกรรมอื่นๆ

ในการขอรับการส่งเสริมและสนับสนุนให้มีการปลูกแทน ให้เกษตรกรชาวสวนยางยื่นคำขอรับกาส่งเสริมและสนับสนุนให้มีการปลูกแทน ตามมาตรา 36 แห่งพระราชบัญญัติการยางแห่งประเทศไทย พ.ศ. 2558 ที่ได้จากการบันทึกข้อมูลและประมวลผลของระบบสารสนเทศ กยท. อยู่ในรูป แบบ กยท.1 อิเล็กทรอนิกส์ โดยเกษตรกรชาวสวนยางผู้ขอรับการปลูกแทนต้องรับรองข้อมูลและลงชื่อผู้ยื่นคำขอ/ผู้รับมอบอำนาจในแบบดังกล่าว พร้อมเอกสารหลักฐาน จากนั้นพนักงานการยางแห่งประเทศไทยจะทำการสำรวจรังวัดที่ดิน เมื่อการยางแห่งประเทศไทย (กยท.) อนุมัติให้การส่งเสริมและสนับสนุนให้มีการปลูกแทนแล้ว จะแจ้งผลให้เกษตรกรเจ้าของสวนยางทราบ พร้อมทั้งนัดเกษตรกรเจ้าของสวนยางประชุมชี้แจงขั้นตอนการปลูกแทน ทำสัญญา และรับหนังสือประจำตัวผู้ได้รับการส่งเสริมและสนับสนุนให้มีการปลูกแทนต่อไป

ช่องทางการให้บริการ

สถานที่ให้บริการ 1. การยางแห่งประเทศไทย กรุงเทพมหานคร 67/25 แขวงบางขุนนนท์ เขตบางกอกน้อย กรุงเทพมหานคร 10700 โทร 02 433 2222 ต่อ 253 ติดต่อด้วยตนเอง ณ หน่วยงาน 2. การยางแห่งประเทศไทยจังหวัด / สาขาที่รับผิดชอบพื้นที่ที่สวนยางตั้งอยู่ ติดต่อด้วยตนเอง ณ หน่วยงาน (หมายเหตุ : http://www.raot.co.th/main.php?filename=index)	ระยะเวลาเปิดให้บริการ วันจันทร์ ถึง วันศุกร์ (ยกเว้นวันหยุดที่ทางราชการกำหนด) ตั้งแต่เวลา 08.30-น 16.30 (มีพักเที่ยง)
--	---

ขั้นตอน ระยะเวลา และส่วนงานที่รับผิดชอบ

ระยะเวลาในการดำเนินการ : 20 วัน

ที่	ประเภทขั้นตอน	รายละเอียดของขั้นตอนการบริการ	ระยะเวลาให้บริการ	ส่วนงานหน่วยงานที่/รับผิดชอบ
1.	การรับคำขอ	- ตรวจสอบการขึ้นทะเบียนเกษตรกรชาวสวนยาง - รับคำขอตามแบบ กยท. 1อิเล็กทรอนิกส์ ตรวจสอบ -เอกสารหลักฐาน	30 นาที	การยางแห่งประเทศไทยจังหวัด/สาขา
(หมายเหตุ :-) ระยะเวลายื่นคำขอ ตั้งแต่วันที่ 1 ตุลาคม จนถึงวันที่ 31 มีนาคม ของปีถัดไป				

ที่	ประเภทขั้นตอน	รายละเอียดของขั้นตอนการบริการ	ระยะเวลาให้บริการ	ส่วนงานหน่วยงานที่/รับผิดชอบ
2)	การพิจารณาสำรวจตรวจสอบพื้นที่สวนยาง	- ลงทะเบียนและบันทึกข้อมูลลงในระบบสารสนเทศ - ประชุมชี้แจงข้อกำหนดที่เกษตรกรชาวสวนยางต้องปฏิบัติในการสำรวจรังวัด โดยให้ปักหมุดหลัก(หมุดถาวร) ณ จุดที่สามารถตรวจได้ง่ายในภายหลัง และนัดหมายวัน เวลาและสถานที่ที่จะไปพบเพื่อจะไปสำรวจรังวัด - ดำเนินการสำรวจรังวัด	14 วัน	การยางแห่งประเทศไทย จังหวัด/สาขา
3)	การอนุมัติ	- อนุมัติและลงนาม - แจกผลการพิจารณา	5 วัน	การยางแห่งประเทศไทย จังหวัด/สาขา

รายการเอกสารหลักฐานประกอบการยื่นคำขอ

เอกสารยืนยันตัวตนที่ออกโดยหน่วยงานของรัฐ

ที่	รายการเอกสารยืนยันตัวตน	หน่วยงานที่รับผิดชอบ	จำนวนเอกสารฉบับจริง	จำนวนเอกสารสำเนา	หน่วยนับเอกสาร	หมายเหตุ
1)	บัตรประจำประชาชน	กรมการปกครอง	1	1	ฉบับ	กยท. : เป็นผู้ถ่ายสำเนาให้กับเกษตรกรฯ เกษตรกรฯ : ลงลายมือชื่อ รับรองสำเนาถูกต้องและลงวันที่ในเอกสาร
2)	หนังสือแสดงกรรมสิทธิ์หรือสิทธิครอบครองที่ดินสวนยาง	หน่วยงานที่ออกหลักฐานที่ดิน	1	1	ฉบับ	กยท. : เป็นผู้ถ่ายสำเนาให้กับเกษตรกรฯ เกษตรกรฯ : ลงลายมือชื่อรับรองสำเนาถูกต้องและลงวันที่ในเอกสาร กรณีหลักฐานที่ดินติดจำนอง ต้องให้ผู้รับจำนองลงลายมือชื่อรับรองสำเนาและลงวันที่ในเอกสาร
3)	แบบ กยท 1 . อีเล็กทรอนิกส์	การยางแห่งประเทศไทย	1	1	ฉบับ	เกษตรกรฯ : ลงลายมือชื่อในแบบ กยท 1.อีเล็กทรอนิกส์

เอกสารอื่น ๆ สำหรับยื่นเพิ่มเติม

ที่	รายการเอกสารยืนยันตัวตน	หน่วยงานที่รับผิดชอบ	จำนวนเอกสารฉบับจริง	จำนวนเอกสารสำเนา	หน่วยนับเอกสาร	หมายเหตุ
1)	หลักฐานที่แสดงว่าผู้ขออยู่ในฐานะตัวแทนโดยชอบธรรม ผู้อนุบาล ผู้จัดการ มรดก	-	1	1	ฉบับ	กยท. : เป็นผู้ถ่ายสำเนาให้กับเกษตรกรผู้ยื่นขอในฐานะตัวแทนโดยชอบธรรม ตัวแทนโดยชอบธรรม : ลงลายมือชื่อรับรองสำเนาถูกต้องและลงวันที่ในเอกสาร เกษตรกรฯ : มอบให้บุคคลอื่น
2)	หนังสือมอบอำนาจเพื่อรับการส่งเสริมและสนับสนุนให้มีการปลูกแทน ตามพระราชบัญญัติการยางแห่งประเทศไทย พ.ศ.2558 (ปท.2)	การยางแห่งประเทศไทย	1	0	ฉบับ	เป็นผู้มีอำนาจในการดำเนินการขอรับการส่งเสริมและสนับสนุนให้มีการปลูกแทน โดยต้องปิดอากรแสตมป์จำนวนบาท 30 พร้อมสำเนาบัตรประชาชนของผู้มอบอำนาจและผู้รับมอบอำนาจที่ลงลายมือชื่อรับรองสำเนาถูกต้อง

ค่าธรรมเนียม 0 บาท

หมายเหตุ : -

ช่องทางการร้องเรียน แนะนำบริการ

1) กองส่งเสริมการปลูกแทนและปลูกใหม่ ฝ่ายส่งเสริมและพัฒนาการผลิต การยางแห่งประเทศไทย กรุงเทพมหานคร โทร. 02 433 2222 ต่อ 253หรือ E-mail ที่ saraban_promotion@raot.mail.go.th

แบบฟอร์ม ตัวอย่าง และคู่มือการกรอก (หรือรายละเอียดเพิ่มเติม ถ้ามี)

ชื่อเอกสาร 1) แบบ กยท.1 อิเล็กทรอนิกส์

(หมายเหตุ : -)



การยางแห่งประเทศไทย
Rubber Authority of Thailand

คู่มือสำหรับประชาชน

การขอรับการส่งเสริมและสนับสนุนให้มีการปลูกแทน กรณีนิติบุคคล

หน่วยงานที่ใช้บริการ : ฝ่ายส่งเสริมและพัฒนาการผลิต กองส่งเสริมการปลูกแทนและปลูกใหม่

หลักเกณฑ์ วิธีการ เงื่อนไข(ถ้ามี) ในการยื่นคำขอ และในการพิจารณาอนุญาต

สวนยางที่เข้าหลักเกณฑ์ขอรับการส่งเสริมและสนับสนุนให้มีการปลูกแทน ต้องมีเนื้อที่ไม่น้อยกว่า 2 ไร่ แต่ละไรมีต้นยางปลูกไม่น้อยกว่า 10 ต้น โดยเฉลี่ยไม่น้อยกว่าไร่ละ 25 ต้น และเป็นต้นยางอายุกว่า 25 ปีขึ้นไป หรือต้นยางทรุดโทรมเสียหาย หรือต้นยางได้ผลน้อยตามหลักเกณฑ์ที่ กยท. กำหนด

สวนยางที่อยู่ในหลักเกณฑ์ได้รับการส่งเสริมและสนับสนุนให้มีการปลูกแทนจะต้องไม่เป็นที่ดินหวงห้ามของทางราชการ หรืออยู่ในเขตป่าสงวนแห่งชาติ หรือเขตอุทยานแห่งชาติ หรือป่าที่คณะรัฐมนตรีมีมติกำหนดไว้ให้เป็นป่าถาวรอันเป็นสมบัติของชาติ เว้นแต่จะได้รับอนุญาตจากหน่วยราชการผู้รับผิดชอบให้เป็นผู้มีสิทธิทำกิน หรือได้รับอนุญาตให้เข้าทำประโยชน์ หรืออยู่อาศัยในเขตป่าสงวนแห่งชาติเป็นการชั่วคราวเพื่อการทำสวนยาง

คุณสมบัติผู้มีสิทธิที่ได้รับการพิจารณาให้ได้รับการส่งเสริมและสนับสนุนให้มีการปลูกแทน

ต้องเป็นผู้ขึ้นทะเบียนไว้กับการยางแห่งประเทศไทยในฐานะเป็นนิติบุคคลที่จดทะเบียนตามกฎหมายไทย การให้การส่งเสริมและสนับสนุนให้มีการปลูกแทนมีให้เลือก 3 แบบ

(1) แบบ 1 ปลูกแทนด้วยยางพันธุ์ดี โดยแบ่งตามวิธีการปลูก

- แบบ 1 (1) ปลูกด้วยต้นยางชำถุง ต้นยางติดตามในถุง หรือต้นตอยาง
- แบบ 1 (2) ปลูกด้วยเมล็ดหรือต้นกล้าในแปลง แล้วติดตามด้วยยางพันธุ์ดี

(2) แบบ 2 ปลูกแทนด้วยไม้ยืนต้นที่มีความสำคัญทางเศรษฐกิจ โดยแบ่งตามวิธีการปลูก

- แบบ 2 (1) ปลูกแทนด้วยไม้ยืนต้นที่มีความสำคัญทางเศรษฐกิจ
- แบบ 2 (2) ปลูกแทนแบบเกษตรกรรมยั่งยืนโดยมีไม้ยืนต้นที่มีความสำคัญทางเศรษฐกิจเป็นพืชหลัก

(3) แบบ 3 ปลุกแทนแบบสวนยางยั่งยืน การปลูกยางผสมผสานร่วมกับกิจกรรมอื่นๆ

ในการขอรับการส่งเสริมและสนับสนุนให้มีการปลูกแทน ให้เกษตรกรชาวสวนยางยื่นคำขอรับ การส่งเสริม และสนับสนุนให้มีการปลูกแทน ตามมาตรา 36 แห่งพระราชบัญญัติการยางแห่งประเทศไทย พ.ศ. 2558 ที่ได้จากการ บันทึกรายชื่อข้อมูลและประมวลผลของระบบสารสนเทศ กยท. อยู่ในรูป แบบ กยท.1 อิเล็กทรอนิกส์ โดยเกษตรกร ชาวสวนยางผู้ขอรับการปลูกแทนต้องรับรองข้อมูลและลงชื่อผู้ยื่นคำขอ/ผู้รับมอบอำนาจในแบบดังกล่าว พร้อม เอกสารหลักฐาน จากนั้นพนักงานการยางแห่งประเทศไทยจะทำการสำรวจรังวัดที่ดิน เมื่อการยางแห่งประเทศไทย (กยท.) อนุมัติให้การส่งเสริมและสนับสนุนให้มีการปลูกแทนแล้ว จะแจ้งผลให้เกษตรกรเจ้าของสวนยางทราบ พร้อมทั้งนัดเกษตรกรเจ้าของสวนยางประชุมชี้แจงขั้นตอนการปลูกแทน ทำสัญญา และรับหนังสือประจำตัวผู้ได้รับ การส่งเสริมและสนับสนุนให้มีการปลูกแทนต่อไป

ช่องทางการให้บริการ

สถานที่ให้บริการ	ระยะเวลาเปิดให้บริการ
๑. การยางแห่งประเทศไทย กรุงเทพมหานคร ๖๗/๒๕ แขวงบางขุนนนท์ เขตบางกอกน้อย กรุงเทพมหานคร ๑๐๗๐๐ โทร ๐๒ ๔๓๓ ๒๒๒๒ ต่อ ๒๕๓ ติดต่อด้วยตนเอง ณ หน่วยงาน (หมายเหตุ : -) ๒. การยางแห่งประเทศไทยจังหวัด / สาขาที่รับผิดชอบพื้นที่ที่สวน ยางตั้งอยู่ ติดต่อด้วยตนเอง ณ หน่วยงาน (หมายเหตุ : http://www.raot.co.th/main.php?filename=index	วันจันทร์ ถึง วันศุกร์ (ยกเว้นวันหยุดที่ทางราชการกำหนด) ตั้งแต่เวลา 08.30-น 16.30 (มีพักเที่ยง)

ขั้นตอน ระยะเวลา และส่วนงานที่รับผิดชอบ

ระยะเวลาในการดำเนินการ : 20 วัน

ที่	ประเภทขั้นตอน	รายละเอียดของขั้นตอนการบริการ	ระยะเวลาให้บริการ	ส่วนงานหน่วยงานที่/ รับผิดชอบ
1)	การรับคำขอ	- ตรวจสอบการขึ้นทะเบียนเกษตรกร ชาวสวนยาง - รับคำขอ ตามแบบ กยท. 1 อิเล็กทรอนิกส์ - ตรวจสอบเอกสารหลักฐาน	30 นาที	การยางแห่งประเทศไทย จังหวัด/สาขา
(หมายเหตุ :-) ระยะเวลายื่นคำขอ ตั้งแต่วันที่ 1 ตุลาคม จนถึงวันที่ 31 มีนาคม ของปีถัดไป				

ที่	ประเภทขั้นตอน	รายละเอียดของขั้นตอนการบริการ	ระยะเวลาให้บริการ	ส่วนงานหน่วยงานที่/รับผิดชอบ
2)	การพิจารณาสำรวจตรวจสอบพื้นที่สวนยาง	- ลงทะเบียนและบันทึกข้อมูลลงในระบบสารสนเทศ - ประชุมชี้แจงข้อกำหนดที่ผู้ยื่นขอต้องปฏิบัติในการสำรวจรังวัด โดยให้ปกหมุดหลัก(หมุดถาวร) ณ จุดที่สามารถตรวจได้ง่ายในภายหลัง และนัดหมายวัน เวลา และสถานที่ที่จะไปพบเพื่อจะไปสำรวจรังวัด - ดำเนินการสำรวจรังวัด	14 วัน	การยางแห่งประเทศไทย จังหวัด/สาขา
3)	การอนุมัติ	- อนุมัติและลงนาม - แจ้งผลการพิจารณา	5 วัน	การยางแห่งประเทศไทย จังหวัด/สาขา

รายการเอกสารหลักฐานประกอบการยื่นคำขอ

เอกสารยืนยันตัวตนที่ออกโดยหน่วยงานของรัฐ

ที่	รายการเอกสารยืนยันตัวตน	หน่วยงานที่รับผิดชอบ	จำนวนเอกสารฉบับจริง	จำนวนเอกสารสำเนา	หน่วยนับเอกสาร	หมายเหตุ
1)	บัตรประจำประชาชน	กรมการปกครอง	1	1	ฉบับ	กยท .: เป็นผู้ถ่ายสำเนาให้กับผู้ยื่นขอฯ ผู้ยื่นขอฯ : ลงลายมือชื่อ รับรองสำเนาถูกต้องและลงวันที่ในเอกสาร
2)	หนังสือแสดงกรรมสิทธิ์หรือสิทธิครอบครองที่ดินสวนยาง	หน่วยงาน ที่ออกหลักฐานที่ดิน	1	1	ฉบับ	กยท .: เป็นผู้ถ่ายสำเนาให้กับผู้ยื่นขอฯ ผู้ยื่นขอฯ : ลงลายมือชื่อ รับรองสำเนาถูกต้องและลงวันที่ในเอกสาร กรณีหลักฐานที่ดินติดจำนอง ต้องให้ผู้รับจำนองลงลายมือชื่อรับรองสำเนาและลงวันที่ในเอกสาร
3)	แบบ กยท 1.อิเล็กทรอนิกส์	การยางแห่งประเทศไทย	1	1	ฉบับ	ผู้ยื่นขอฯ : ลงลายมือชื่อ ในแบบ กยท 1.อิเล็กทรอนิกส์

ที่	รายการเอกสารยืนยันตัวตน	หน่วยงานที่รับผิดชอบ	จำนวนเอกสารฉบับจริง	จำนวนเอกสารสำเนา	หน่วยนับเอกสาร	หมายเหตุ
4)	หนังสือรับรองการจดทะเบียนห้างหุ้นส่วนสามัญ หรือห้างหุ้นส่วนจำกัด หรือบริษัท จำกัด	กรมพัฒนาธุรกิจการค้า	1	1	ฉบับ	กยท. : เป็นผู้ถ่ายสำเนาให้กับผู้ยื่นขอฯ ผู้ยื่นขอฯ : ลงลายมือชื่อรับรองสำเนาถูกต้องและลงวันที่ในเอกสาร
5)	หนังสือแสดงฐานะว่าเป็นผู้จัดการ หรือ ผู้แทนซึ่งเป็นผู้ดำเนินการของนิติบุคคล	-	1	1	ฉบับ	กยท. : เป็นผู้ถ่ายสำเนาให้กับผู้ยื่นขอฯ ผู้ยื่นขอฯ : ลงลายมือชื่อรับรองสำเนาถูกต้องและลงวันที่ในเอกสาร

เอกสารอื่น ๆ สำหรับยื่นเพิ่มเติม

ที่	รายการเอกสารยืนยันตัวตน	หน่วยงานที่รับผิดชอบ	จำนวนเอกสารฉบับจริง	จำนวนเอกสารสำเนา	หน่วยนับเอกสาร	หมายเหตุ
1)	หลักฐานที่แสดงว่าผู้ขออยู่ในฐานะตัวแทนโดยชอบธรรม ผู้อนุบาล ผู้จัดการมรดก	-	1	1	ฉบับ	กยท. : เป็นผู้ถ่ายสำเนาให้กับผู้ยื่นขอฯ ผู้ยื่นขอฯ : ลงลายมือชื่อรับรองสำเนาถูกต้องและ ลงวันที่ในเอกสาร
2)	หนังสือมอบอำนาจเพื่อการส่งเสริมและสนับสนุนให้มีการปลูกแทน ตามพระราชบัญญัติการยางแห่งประเทศไทย พ.ศ. 2558 (ปท.2)	การยางแห่งประเทศไทย	1	0	ฉบับ	ผู้ยื่นขอฯ : มอบให้บุคคลอื่นเป็นผู้มีอำนาจในการดำเนินการขอรับการส่งเสริมและสนับสนุนให้มีการปลูกแทน โดยต้องปิดอากรแสตมป์จำนวน บาท 30 พร้อมสำเนาบัตรประชาชนของผู้มอบอำนาจและผู้รับมอบอำนาจ ที่ลงลายมือชื่อรับรองสำเนาถูกต้อง

ค่าธรรมเนียม 0 บาท

หมายเหตุ : -

ช่องทางการร้องเรียน แนะนำบริการ

1) กองส่งเสริมการปลูกแทนและปลูกใหม่ ฝ่ายส่งเสริมและพัฒนาการผลิต การยางแห่งประเทศไทย กรุงเทพมหานคร โทร. 02 433 2222 ต่อ 253หรือ E-mail ที่ saraban_promotion@raot.mail.go.th

แบบฟอร์ม ตัวอย่าง และคู่มือการกรอก (หรือรายละเอียดเพิ่มเติม ถ้ามี)

ชื่อเอกสาร 1) แบบ กยท.1 อิเล็กทรอนิกส์

(หมายเหตุ : -)



การยางแห่งประเทศไทย
Rubber Authority of Thailand

คู่มือสำหรับประชาชน

การขอรับการส่งเสริมและสนับสนุนให้มีการปลูกแทน กรณีผู้เช่า หรือผู้ทำสวนยาง

หน่วยงานที่ใช้บริการ : ฝ่ายส่งเสริมและพัฒนาการผลิต กองส่งเสริมการปลูกแทนและปลูกใหม่

หลักเกณฑ์ วิธีการ เงื่อนไข(ถ้ามี) ในการยื่นคำขอ และในการพิจารณาอนุญาต

สวนยางที่เข้าหลักเกณฑ์ขอรับการส่งเสริมและสนับสนุนให้มีการปลูกแทน ต้องมีเนื้อที่ไม่น้อยกว่า 2 ไร่ แต่ละไรมีต้นยางปลูกไม่น้อยกว่า 10 ต้น โดยเฉลี่ยไม่น้อยกว่าไร่ละ 25 ต้น และเป็นต้นยางอายุกว่า 25 ปีขึ้นไป หรือต้นยางทรุดโทรมเสียหาย หรือต้นยางได้ผลน้อยตามหลักเกณฑ์ที่ กยท. กำหนด

สวนยางที่อยู่ในหลักเกณฑ์ได้รับการส่งเสริมและสนับสนุนให้มีการปลูกแทนจะต้องไม่เป็นที่ดินหวงห้ามของทางราชการ หรืออยู่ในเขตป่าสงวนแห่งชาติ หรือเขตอุทยานแห่งชาติ หรือป่าที่คณะรัฐมนตรีมีมติกำหนดไว้ให้เป็นป่าถาวรอันเป็นสมบัติของชาติ เว้นแต่จะได้รับอนุญาตจากหน่วยราชการผู้รับผิดชอบให้เป็นผู้มีสิทธิทำกิน หรือได้รับอนุญาตให้เข้าทำประโยชน์ หรืออยู่อาศัยในเขตป่าสงวนแห่งชาติเป็นการชั่วคราวเพื่อการทำสวนยาง

คุณสมบัติผู้มีสิทธิที่ได้รับการพิจารณาให้ได้รับการส่งเสริมและสนับสนุนให้มีการปลูกแทน

ต้องเป็นผู้ขึ้นทะเบียนไว้กับการยางแห่งประเทศไทยในฐานะเป็น ผู้เช่า หรือผู้ทำสวนยาง

การให้การส่งเสริมและสนับสนุนให้มีการปลูกแทนมีให้เลือก 3 แบบ

(1) แบบ 1 ปลูกแทนด้วยยางพันธุ์ดี โดยแบ่งตามวิธีการปลูก

- แบบ 1 (1) ปลูกด้วยต้นยางชำถุง ต้นยางติดตาในถุง หรือต้นตอยาง
- แบบ 1 (2) ปลูกด้วยเมล็ดหรือต้นกล้าในแปลง แล้วติดตาด้วยยางพันธุ์ดี

(2) แบบ 2 ปลูกแทนด้วยไม้ยืนต้นที่มีความสำคัญทางเศรษฐกิจ โดยแบ่งตามวิธีการปลูก

- แบบ 2 (1) ปลูกแทนด้วยไม้ยืนต้นที่มีความสำคัญทางเศรษฐกิจ
- แบบ 2 (2) ปลูกแทนแบบเกษตรกรรมยั่งยืนโดยมีไม้ยืนต้นที่มีความสำคัญทางเศรษฐกิจเป็นพืชหลัก

(3) แบบ 3 ปลุกแทนแบบสวนยางยั่งยืน การปลูกยางผสมผสานร่วมกับกิจกรรมอื่นๆ

ในการขอรับการส่งเสริมและสนับสนุนให้มีการปลูกแทน ให้เกษตรกรชาวสวนยางยื่นคำขอรับ กาส่งเสริม และสนับสนุนให้มีการปลูกแทน ตามมาตรา 36 แห่งพระราชบัญญัติการยางแห่งประเทศไทย พ.ศ. 2558 ที่ได้จากการ บันทึกข้อมูลและประมวลผลของระบบสารสนเทศ กยท. อยู่ในรูป แบบ กยท.1 อิเล็กทรอนิกส์ โดยเกษตรกร ชาวสวนยางผู้ขอรับการปลูกแทนต้องรับรองข้อมูลและลงชื่อผู้ยื่นคำขอ/ผู้รับมอบอำนาจในแบบดังกล่าว พร้อม เอกสารหลักฐาน จากนั้นพนักงานการยางแห่งประเทศไทยจะทำการสำรวจรังวัดที่ดิน เมื่อการยางแห่งประเทศไทย (กยท.) อนุมัติให้การส่งเสริมและสนับสนุนให้มีการปลูกแทนแล้ว จะแจ้งผลให้เกษตรกรเจ้าของสวนยางทราบ พร้อมทั้งนัดเกษตรกรเจ้าของสวนยางประชุมชี้แจงขั้นตอนการปลูกแทน ทำสัญญา และรับหนังสือประจำตัวผู้ได้รับการ ส่งเสริมและสนับสนุนให้มีการปลูกแทนต่อไป

ช่องทางการให้บริการ

สถานที่ให้บริการ	ระยะเวลาเปิดให้บริการ
1. การยางแห่งประเทศไทย กรุงเทพมหานคร 67/25 แขวงบางขุนนนท์ เขตบางกอกน้อย กรุงเทพมหานคร 10700 โทร 02 433 2222 ต่อ 253 ติดต่อด้วยตนเอง ณ หน่วยงาน (หมายเหตุ : -) 2. การยางแห่งประเทศไทยจังหวัด / สาขาที่รับผิดชอบพื้นที่ที่สวน ยางตั้งอยู่ ติดต่อด้วยตนเอง ณ หน่วยงาน (หมายเหตุ : http://www.raot.co.th/main.php?filename=index	วันจันทร์ ถึง วันศุกร์ (ยกเว้นวันหยุดที่ทางราชการกำหนด) ตั้งแต่เวลา 08.30-น 16.30 (มีพักเที่ยง)

ขั้นตอน ระยะเวลา และส่วนงานที่รับผิดชอบ

ระยะเวลาในการดำเนินการ : 20 วัน

ที่	ประเภทขั้นตอน	รายละเอียดของขั้นตอนการ บริการ	ระยะเวลา ให้บริการ	ส่วนงานหน่วยงานที่/ รับผิดชอบ
1)	การรับคำขอ หมายเหตุ):-	- ตรวจสอบการขึ้นทะเบียนเกษตรกร ชาวสวนยาง - รับคำขอ ตามแบบ กยท 1 . อิเล็กทรอนิกส์ และ กยท 3 . - ตรวจสอบเอกสารหลักฐาน	30 นาที	การยางแห่งประเทศไทย จังหวัด/สาขา
	(หมายเหตุ :-) ระยะเวลายื่นคำขอ ตั้งแต่วันที่ 1 ตุลาคม จนถึงวันที่ 31 มีนาคม ของปีถัดไป			

ที่	ประเภทขั้นตอน	รายละเอียดของขั้นตอนการบริการ	ระยะเวลาให้บริการ	ส่วนงานหน่วยงานที่/รับผิดชอบ
2)	การพิจารณาสำรวจตรวจสอบพื้นที่สวนยาง (หมายเหตุ :-)	- ลงทะเบียนและบันทึกข้อมูลลงในระบบสารสนเทศ - ประชุมชี้แจงข้อกำหนดที่ผู้ยื่นขอต้องปฏิบัติในการสำรวจรังวัด โดยให้ปักหมุดหลัก ณ จุดที่ (หมุดถาวร) สามารถตรวจได้ง่ายในภายหลัง และนัดหมายวัน เวลา และสถานที่ที่จะไปพบเพื่อจะไปสำรวจรังวัด - ดำเนินการสำรวจรังวัด	14 วัน	การยางแห่งประเทศไทย จังหวัด/สาขา
3)	การอนุมัติ (หมายเหตุ :-)	- อนุมัติและลงนาม แจ้งผลการพิจารณา -	5 วัน	การยางแห่งประเทศไทย จังหวัด/สาขา

รายการเอกสารหลักฐานประกอบการยื่นคำขอ

เอกสารยืนยันตัวตนที่ออกโดยหน่วยงานของรัฐ

ที่	รายการเอกสารยืนยันตัวตน	หน่วยงานที่รับผิดชอบ	จำนวนเอกสารฉบับจริง	จำนวนเอกสารสำเนา	หน่วยนับเอกสาร	หมายเหตุ
1)	บัตรประจำประชาชน	กรมการปกครอง	1	1	ฉบับ	กยท. : เป็นผู้ถ่ายสำเนาให้กับผู้ยื่นขอฯ ผู้ยื่นขอฯ : ลงลายมือชื่อ รับรองสำเนาถูกต้องและลงวันที่ในเอกสาร
2)	หนังสือแสดงกรรมสิทธิ์หรือสิทธิครอบครองที่ดินสวนยาง	หน่วยงานที่ออกหลักฐานที่ดิน	1	1	ฉบับ	กยท. : เป็นผู้ถ่ายสำเนาให้กับผู้ยื่นขอฯ ผู้ยื่นขอฯ : ลงลายมือชื่อ รับรองสำเนาถูกต้องและลงวันที่ในเอกสาร กรณีหลักฐานที่ดินติดจำนองต้องให้ผู้รับจำนองลงลายมือชื่อรับรองสำเนาและลงวันที่ในเอกสาร
3)	แบบ กยท 1 . อิเล็กทรอนิกส์	การยางแห่งประเทศไทย	1	1	ฉบับ	ผู้ยื่นคำขอฯ ในฐานะผู้เช่า ผู้ทำสวนยาง : ลงลายมือชื่อในแบบ กยท 1. อิเล็กทรอนิกส์
4)	แบบ กยท 3 .	การยางแห่งประเทศไทย	1	0	ฉบับ	ผู้ยื่นคำขอฯ ในฐานะผู้เช่า หรือผู้ทำสวนยาง จะต้องได้รับความยินยอมจากเจ้าของกรรมสิทธิ์ในที่ดินนั้น

เอกสารอื่น ๆ สำหรับยื่นเพิ่มเติม

ที่	รายการเอกสารยืนยันตัวตน	หน่วยงานที่รับผิดชอบ	จำนวนเอกสารฉบับจริง	จำนวนเอกสารสำเนา	หน่วยนับเอกสาร	หมายเหตุ
1)	หลักฐานที่แสดงว่าผู้ขออยู่ในฐานะตัวแทนโดยชอบธรรม ผู้อนุญาต ผู้จัดการมรดก	-	1	1	ฉบับ	กยท. : เป็นผู้ถ่ายสำเนาให้กับผู้ยื่นขอผู้ยื่นขอฯ : ลงลายมือชื่อรับรองสำเนาถูกต้องและลงวันที่ในเอกสาร
2)	หนังสือมอบอำนาจเพื่อรับการส่งเสริมและสนับสนุนให้มีการปลูกแทน ตามพระราชบัญญัติการยางแห่งประเทศไทย พ.ศ. ๒๕๕๘ (ปท.๒)	การยางแห่งประเทศไทย	1	0	ฉบับ	ผู้ยื่นขอฯ : มอบให้บุคคลอื่นเป็นผู้มีอำนาจในการดำเนินการขอรับการส่งเสริมและสนับสนุนให้มีการปลูกแทน โดยต้องปิดอากรแสตมป์จำนวน ๓๐ บาท พร้อมสำเนาบัตรประชาชนของผู้มอบอำนาจที่ลงลายมือชื่อรับรองสำเนาถูกต้อง

ค่าธรรมเนียม 0 บาท

หมายเหตุ : -

ช่องทางการร้องเรียน แนะนำบริการ

1) กองส่งเสริมการปลูกแทนและปลูกใหม่ ฝ่ายส่งเสริมและพัฒนาการผลิต การยางแห่งประเทศไทย กรุงเทพมหานคร โทร. 02 433 2222 ต่อ 253 หรือ E-mail ที่ saraban_promotion@raot.mail.go.th

แบบฟอร์ม ตัวอย่าง และคู่มือการกรอก (หรือรายละเอียดเพิ่มเติม ถ้ามี)

ชื่อเอกสาร 1) แบบ กยท.1 อิเล็กทรอนิกส์

(หมายเหตุ : -)

2) แบบ กยท.3

(หมายเหตุ : -)



การยางแห่งประเทศไทย
Rubber Authority of Thailand

คู่มือสำหรับประชาชน

การขึ้นทะเบียนสถาบันเกษตรกรชาวสวนยาง/ปรับปรุงข้อมูลทะเบียนเกษตรกรชาวสวนยาง

สถาบันเกษตรกรชาวสวนยาง และผู้ประกอบการยาง

หน่วยงานที่ให้บริการ : กองทะเบียน ฝ่ายพัฒนาเกษตรกรและสถาบันเกษตรกร

หลักเกณฑ์ วิธีการ เงื่อนไข (ถ้ามี) ในการยื่นคำขอขึ้นทะเบียนเกษตรกรชาวสวนยาง สถาบันเกษตรกรชาวสวนยาง และผู้ประกอบการยาง

คุณสมบัติผู้มีสิทธิยื่นขอขึ้นทะเบียนเกษตรกรชาวสวนยาง มีดังต่อไปนี้

1.1 มีสัญชาติไทย

1.2 มีสวนยาง

(ก) ตั้งอยู่บนที่ดินที่ตนเองมีกรรมสิทธิ์หรือสิทธิครอบครองโดยชอบด้วยกฎหมาย (ตามบัญชีเอกสารหลักฐานที่ดิน 1 ท้ายประกาศ) หรือ

(ข) ตั้งอยู่บนที่ดินที่มีหนังสืออนุญาตหรือหนังสือรับรองหรือหนังสือแสดงสิทธิการใช้ประโยชน์ในที่ดินของรัฐ (ตามบัญชีเอกสารหลักฐานที่ดิน ๒ ท้ายประกาศ) หรือ

(ค) ตั้งอยู่บนที่ดินที่ยังไม่ได้สิทธิตาม (ก) (ข) ผู้ขอขึ้นทะเบียนต้องรับรองตนเองในการใช้ที่ดินและการทำกิจกรรมปลูกยาง/กรีดยาง (ตามแบบ คบก. 6 ท้ายประกาศ) และต้องให้พยานซึ่งเป็นเจ้าของที่ดินข้างเคียง หรือ กำนัน ผู้ใหญ่บ้าน สมาชิกองค์กรปกครองส่วนท้องถิ่น (อปท.) ในพื้นที่ที่สวนยางตั้งอยู่ ลงลายมือชื่อเป็นพยานในแบบคำขอครบถ้วนและจัดเก็บข้อมูลค่าพิกัดแปลงสวนยางตามแบบที่ กยท. กำหนด (ตามแบบ คบก. 7 ท้ายประกาศ) กรณีเป็นคนกรีดยางต้องให้เจ้าของสวนยางลงลายมือชื่อรับรองการเป็นคนกรีดยางในสวนยางนั้น

1.3 เป็นเจ้าของ ผู้เช่า หรือผู้ทำสวนยาง และคนกรีดยางซึ่งมีสิทธิได้รับผลผลิตจากต้นยางในสวนยางตามข้อ 1.2

1.4 ผู้ขอขึ้นทะเบียนต้องบรรลุนิติภาวะ (อายุ 20 ปีบริบูรณ์) กรณีเป็นผู้เยาว์ต้องมีหนังสือยินยอมของผู้แทนโดยชอบธรรม (ตามแบบ คบก. 5 ท้ายประกาศ)

กรณีเป็นนิติบุคคล จะต้องมียุทธศาสตร์การมอบหมายผู้แทนเป็นผู้ขึ้นทะเบียนเกษตรกรชาวสวนยาง

ช่องทางการให้บริการ

<p>สถานที่ให้บริการ</p> <p>สำนักงานการยางแห่งประเทศไทยสำนักงานใหญ่ หรือ สำนักงานการยางแห่งประเทศไทยส่วนภูมิภาคในพื้นที่ ในกรณีคนกรีดยางให้ยื่นคำขอขึ้นทะเบียนคนกรีดยาง (ตามแบบ คบก.2 ท้ายประกาศ) ณ ที่ทำการการยางแห่งประเทศไทยจังหวัด/สาขา หรือสถานที่ที่การยางแห่งประเทศไทยกำหนด ในพื้นที่ที่สวนยางตั้งอยู่ และจะต้องมีอายุตั้งแต่ 15 ปีขึ้นไป</p>	<p>ระยะเวลาเปิดให้บริการ</p> <p>เปิดให้บริการวันจันทร์ ถึง วันศุกร์ (ยกเว้นวันหยุดที่ทางราชการกำหนด) ตั้งแต่เวลา 08:30 - 16:30 น. (มีพักเที่ยง)</p>
--	--

ขั้นตอน ระยะเวลา และส่วนงานที่รับผิดชอบ

ระยะเวลาในการดำเนินการรวม : 30 วัน

ขั้นตอน	ระยะเวลา	ผู้ดำเนินการ/ส่วนที่รับผิดชอบ
1. จัดเตรียมแบบคำขอขึ้นทะเบียน/ปรับปรุงทะเบียนเกษตรกรชาวสวนยาง คนกรีดยาง สถาบันเกษตรกรชาวสวนยาง และผู้ประกอบกิจการยาง ตามประกาศคณะกรรมการการยางแห่งประเทศไทย	30 นาที	พนักงาน
2. ยื่นแบบคำขอขึ้นทะเบียน/ปรับปรุงทะเบียนเกษตรกรชาวสวนยาง คนกรีดยาง สถาบันเกษตรกรชาวสวนยาง และผู้ประกอบกิจการยาง ตามประกาศคณะกรรมการการยางแห่งประเทศไทย(กรอกข้อมูล พร้อมแนบเอกสารเกี่ยวข้อง)		เกษตรกร
3. รับคำขอขึ้นทะเบียน/ปรับปรุงทะเบียนเกษตรกรชาวสวนยาง คนกรีดยาง สถาบันเกษตรกรชาวสวนยาง และผู้ประกอบกิจการยาง ตามประกาศคณะกรรมการการยางแห่งประเทศไทย		พนักงาน
4. ตรวจสอบเอกสารขึ้นทะเบียน/ปรับปรุงทะเบียนเกษตรกรชาวสวนยาง ตรวจสอบข้อมูลค่าพิถีแปลงสวนยางตามแบบที่ กยท. กำหนด		พนักงาน
5. เสนอคำขอขึ้นทะเบียน		ให้แล้วเสร็จภายใน 30 วัน นับแต่วันยื่นคำขอขึ้นทะเบียน

ขั้นตอน	ระยะเวลา	ผู้ดำเนินการ/ส่วนที่รับผิดชอบ
6. บันทึกข้อมูลในระบบทะเบียนเกษตรกร 6.1 บันทึกข้อมูลส่วนบุคคลตรวจสอบข้อมูลประชาชนผ่านระบบทะเบียนราษฎร์กระทรวงมหาดไทย (Linkage Center) 6.2 บันทึกข้อมูลค่าพิกัดแปลงสวนยางในระบบสารสนเทศทางภูมิศาสตร์ (GIS)	ภายใน 7 วัน นับแต่วันรับขึ้นทะเบียน	พนักงาน
7. พิจารณารับขึ้นทะเบียน กรณี ไม่รับขึ้นทะเบียน - ยื่นอุทธรณ์	ให้แล้วเสร็จภายใน 30 วัน นับแต่วันยื่นคำขอขึ้นทะเบียน ภายใน ๓๐ วันนับแต่วันที่ได้รับคำอุทธรณ์ คำวินิจฉัยอุทธรณ์ให้เป็นที่สุด	ผู้มีอำนาจ เกษตรกรยื่นอุทธรณ์ต่อผู้มีอำนาจ
8. แจ้งผลการรับขึ้นทะเบียน จัดพิมพ์สมุดประจำตัวเกษตรกรชาวสวนยางเป็นหลักฐานการรับคำขอขึ้นทะเบียน	ภายใน 30 วัน นับแต่วันรับขึ้นทะเบียน	พนักงาน
9. การเพิกถอนทะเบียน	ภายใน 30 วัน นับแต่วันที่เพิกถอนทะเบียน	ผู้มีอำนาจแจ้งให้เกษตรกรทราบ
10. การอุทธรณ์ กรณีถูกเพิกถอนทะเบียน	ภายใน 30 วัน นับแต่วันที่ได้รับการแจ้งการเพิกถอนทะเบียน	ผู้บังคับบัญชาของผู้มีอำนาจเหนือขึ้นไปหนึ่งชั้น

รายการเอกสาร หลักฐานประกอบ

ลำดับ	ชื่อเอกสาร จำนวน และรายละเอียดเพิ่มเติม (ถ้ามี)	หน่วยงานภาครัฐผู้ออกเอกสาร	จำนวนเอกสาร		หน่วยนับเอกสาร	หมายเหตุ
			ฉบับจริง	สำเนา		
1	บัตรประจำตัวประชาชนของผู้ขอขึ้นทะเบียน บัตรประจำตัวประชาชนของเจ้าของที่ดิน/ผู้ให้เช่า/ผู้ให้ทำ	กรมการปกครอง	-	1	ฉบับ	ลงลายมือชื่อรับรองสำเนาถูกต้อง
2	ทะเบียนบ้านของผู้ขอขึ้นทะเบียน ทะเบียนบ้านของเจ้าของที่ดิน/ผู้ให้เช่า	กระทรวงมหาดไทย	-	1	ฉบับ	ลงลายมือชื่อรับรองสำเนาถูกต้อง

ลำดับ	ชื่อเอกสาร จำนวน และรายละเอียดเพิ่มเติม (ถ้ามี)	หน่วยงานภาครัฐผู้ออกเอกสาร	จำนวนเอกสาร		หน่วยนับเอกสาร	หมายเหตุ
			ฉบับจริง	สำเนา		
3	หลักฐานแสดงกรรมสิทธิ์ในที่ดิน หรือ สิทธิครอบครองโดยชอบด้วยกฎหมาย หรือสัญญาเช่าการใช้ประโยชน์ที่ดิน	- กรรมที่ดิน - สำนักงานการปฏิรูปที่ดินเพื่อเกษตรกรรม - สัญญาเช่าจากเจ้าของที่ดิน	1	1	ฉบับ	ลงลายมือชื่อรับรองสำเนาถูกต้อง
4	แบบ คบก. 1 (แบบคำขอขึ้นทะเบียนเกษตรกรชาวสวนยาง) โดยให้ผู้นำชุมชน กำนัน/ผู้ใหญ่บ้าน/อปท. รับรอง	การยางแห่งประเทศไทย	1	-	ฉบับ	ให้เจ้าของที่ดินลงลายมือชื่อเป็นพยาน
5	แบบ คบก. 2 (แบบคำขอขึ้นทะเบียนคนกรีดยาง) (เฉพาะกรณีขึ้นทะเบียนคนกรีดยาง)	การยางแห่งประเทศไทย	1	-	ฉบับ	
6	แบบ คบก. 3 (หนังสือรับรองจากเจ้าของที่ดิน) เฉพาะกรณีผู้ทำสวนยาง	การยางแห่งประเทศไทย	1	-	ฉบับ	
7	แบบ คบก. 4 (หนังสือมอบอำนาจเพื่อขอขึ้นทะเบียนเกษตรกรชาวสวนยาง) เฉพาะกรณีมอบอำนาจ	การยางแห่งประเทศไทย	1		ฉบับ	
8	แบบ คบก. 5 (หนังสือยินยอมของผู้แทนโดยชอบธรรม) ผู้ขอขึ้นทะเบียนต้องบรรลุนิติภาวะ (อายุ 20 ปีบริบูรณ์)	การยางแห่งประเทศไทย	1	1	ฉบับ	แนบสำเนาบัตรประจำตัวประชาชนและสำเนาทะเบียนบ้านของผู้ปกครองพร้อมกับลงลายมือชื่อรับรองสำเนา

ลำดับ	ชื่อเอกสาร จำนวน และรายละเอียดเพิ่มเติม (ถ้ามี)	หน่วยงานภาครัฐผู้ออกเอกสาร	จำนวนเอกสาร		หน่วยนับเอกสาร	หมายเหตุ
			ฉบับจริง	สำเนา		
9	แบบ คบก. 6 (หนังสือรับรองตนเอง)	การยางแห่งประเทศไทย	1	-	ฉบับ	เฉพาะที่ดินที่เข้าไปทำประโยชน์ โดยไม่มีกรรมสิทธิ์หรือไม่ได้จ่ายค่าเช่า
10	แบบ คบก. 7 (แบบบันทึกคำพิทักษ์แปลงสวนยาง)	การยางแห่งประเทศไทย	1	-	ฉบับ	
11	แบบ คบก. 8 (แบบคำขอยกเลิกการขึ้นทะเบียนเกษตรกรชาวสวนยาง)	การยางแห่งประเทศไทย	1	-	ฉบับ	กรณีแจ้งยกเลิกทะเบียนเกษตรกร/ยกเลิกแปลง/ยกเลิกคนกรีต
12	รูปถ่ายขนาด 1 นิ้ว	-	2 รูป			ถ่ายไม่เกิน 6 เดือน

ค่าธรรมเนียม

ลำดับ	รายละเอียดค่าธรรมเนียม	ค่าธรรมเนียม (บาท/ร้อยละ)
1	ไม่มีค่าธรรมเนียม (หมายเหตุ : -)	ค่าธรรมเนียม 0 บาท

ช่องทางการร้องเรียน แนะนำบริการ

ลำดับ	ช่องทางการร้องเรียน/แนะนำบริการ
1	การยางแห่งประเทศไทย สำนักงานใหญ่ เลขที่ 67/25 ถนนบางขุนนนท์ แขวงบางขุนนนท์ เขตบางกอกน้อย กรุงเทพฯ 10700
2	เว็บไซต์การยางแห่งประเทศไทย (www.raot.co.th)
3	ทางโทรศัพท์ หมายเลข 0-2433-2222 ต่อ 243 ติดต่อ ฝ่ายพัฒนาเกษตรกรและสถาบันเกษตรกร กองทะเบียน
4	ผ่านศูนย์รับเรื่องร้องเรียน การยางแห่งประเทศไทย สำนักงานใหญ่ หรือ ส่วนภูมิภาค

แบบฟอร์ม ตัวอย่างและคู่มือการกรอก

ลำดับ	ชื่อแบบฟอร์ม
	ไม่มีแบบฟอร์ม ตัวอย่าง และคู่มือการกรอก

หมายเหตุ : กรณีคนกรีดยางต้องมาแจ้งด้วยตนเองพร้อมเจ้าของ ผู้เช่า หรือผู้ทำสวนยางหรือผู้ที่ได้รับมอบอำนาจ

กรณีเป็นผู้เยาว์ต้องมีหนังสือยินยอมของผู้แทนโดยชอบธรรม

➤ **หลักเกณฑ์ วิธีการ เงื่อนไข (ถ้ามี) ในการยื่นคำขอขึ้นทะเบียนสถาบันเกษตรกรชาวสวนยาง**

คุณสมบัติผู้มีสิทธิยื่นขอขึ้นทะเบียนสถาบันเกษตรกรชาวสวนยาง มีดังต่อไปนี้

1) นิติบุคคลซึ่งมีสิทธิขอขึ้นทะเบียนสถาบันเกษตรกรชาวสวนยาง ต้องมีคุณสมบัติตามหลักเกณฑ์และเงื่อนไข ต่อไปนี้

1.1 มีเกษตรกรชาวสวนยางเป็นสมาชิก

1.2 มีวัตถุประสงค์หลักในการประกอบกิจการที่เกี่ยวข้องกับยางพารา

ช่องทางการให้บริการ

สถานที่ให้บริการ	ระยะเวลาเปิดให้บริการ
การยางแห่งประเทศไทยสำนักงานใหญ่ หรือ การยางแห่งประเทศไทยส่วนภูมิภาคในพื้นที่	เปิดให้บริการวันจันทร์ ถึง วันศุกร์ (ยกเว้นวันหยุดที่ทาง ราชการกำหนด) ตั้งแต่เวลา 08:30 - 16:30 น. (มีพักเที่ยง)

ขั้นตอน ระยะเวลา และส่วนงานที่รับผิดชอบ

ระยะเวลาในการดำเนินการรวม : 30 วัน

การดำเนินการ	ระยะเวลา	ผู้ดำเนินการ
1. จัดเตรียมแบบคำขอ	30 นาที	พนักงาน
2. ยื่นแบบคำขอ (กรอกข้อมูล พร้อมแนบเอกสารเกี่ยวข้อง)		เกษตรกร
3. รับคำขอ		พนักงาน
4. ตรวจสอบเอกสาร		พนักงาน
5. ออกหลักฐานการรับคำขอขึ้นทะเบียน <u>กรณี ผ่านคุณสมบัติ</u> - ครบถ้วน - ไม่ครบถ้วน <u>กรณี ไม่รับคำขอขึ้นทะเบียน</u> - ยื่นอุทธรณ์	ภายใน 7 วันทำการ ภายใน 30 วัน นับแต่วันที่ได้รับแจ้งการ ปฏิเสธคำขอขึ้นทะเบียน	พนักงาน พนักงานแจ้งให้เกษตรกรนำ เอกสารมายื่นเพิ่มเติม เกษตรกรยื่นอุทธรณ์ต่อผู้มี อำนาจ
6. เสนอคำขอขึ้นทะเบียน	ให้แล้วเสร็จภายใน 30 วัน นับแต่วันยื่นคำ ขอขึ้นทะเบียน	พนักงาน
7. พิจารณารับขึ้นทะเบียน	ให้แล้วเสร็จภายใน 30 วัน นับแต่วันยื่นคำ ขอขึ้นทะเบียน	ผู้มีอำนาจ

การดำเนินการ	ระยะเวลา	ผู้ดำเนินการ
กรณี ไม่รับขึ้นทะเบียน - ยื่นอุทธรณ์	ภายใน ๓๐ วันนับแต่วันที่รับคำอุทธรณ์ คำวินิจฉัยอุทธรณ์ให้เป็นที่สุด	เกษตรกรยื่นอุทธรณ์ต่อผู้มี อำนาจ
8. การบันทึกข้อมูล	ภายใน 7 วัน นับแต่วันรับขึ้นทะเบียน	พนักงาน
9. แจ้งผลการรับขึ้นทะเบียนและออก หนังสือรับรองการขึ้นทะเบียนสถาบัน เกษตรกรชาวสวนยาง	ภายใน 7 วัน นับแต่วันรับขึ้นทะเบียน	พนักงาน
10. การเพิกถอนทะเบียน	ภายใน 30 วัน นับแต่วันที่เพิกถอนทะเบียน	ผู้มีอำนาจแจ้งให้เกษตรกรทราบ
11. การอุทธรณ์ กรณีถูกเพิกถอนทะเบียน	ภายใน 30 วัน นับแต่วันที่ได้รับการเพิก ถอนทะเบียน	ผู้บังคับบัญชาของผู้มีอำนาจเหนือ ขึ้นไปหนึ่งชั้น

รายการเอกสาร หลักฐานประกอบ

ลำดับ	ชื่อเอกสาร จำนวน และ รายละเอียดเพิ่มเติม (ถ้ามี)	หน่วยงาน ภาครัฐผู้ออก เอกสาร	จำนวนเอกสาร		หน่วยนับ เอกสาร	หมายเหตุ
			ฉบับจริง	สำเนา		
1	บัตรประจำตัวประชาชนของผู้ ยื่นที่ได้รับมอบหมายให้เป็น ตัวแทน สถาบัน เกษตรกร ชาวสวนยาง	กรมการ ปกครอง	-	1	ฉบับ	ลงลายมือชื่อ รับรองสำเนา ถูกต้อง
2	เอกสารซึ่งแสดงวัตถุประสงค์ใน การดำเนินกิจการที่เกี่ยวข้อง ยางพารา	สถาบัน เกษตรกร ชาวสวนยาง	-	1	ฉบับ	ลงลายมือชื่อ รับรองสำเนา ถูกต้อง
3	หลักฐานแสดงการจดทะเบียน นิติบุคคล	กรมการ ปกครอง	-	1	ฉบับ	ลงลายมือชื่อ รับรองสำเนา ถูกต้อง
4	บัญชีรายชื่อคณะกรรมการชุด ปัจจุบัน	สถาบัน เกษตรกร ชาวสวนยาง	-	1	ฉบับ	ลงลายมือชื่อ รับรองสำเนา ถูกต้อง
5	รายงานการประชุมที่แสดงมติ มอบหมายผู้แทนให้ขึ้นทะเบียน สถาบันเกษตรกรชาวสวนยาง	สถาบัน เกษตรกร ชาวสวนยาง	1	-	ฉบับ	
6	แบบ คบส. ๑ (แบบคำขอขึ้นทะเบียนสถาบัน)	การยางแห่ง ประเทศไทย	1	-	ฉบับ	ต้องมีการรับรอง พยาน 1 คน

ลำดับ	ชื่อเอกสาร จำนวน และ รายละเอียดเพิ่มเติม (ถ้ามี)	หน่วยงาน ภาครัฐผู้ออก เอกสาร	จำนวนเอกสาร		หน่วยนับ เอกสาร	หมายเหตุ
			ฉบับจริง	สำเนา		
	เกษตรกรชาวสวนยาง)					
7	แบบ คบส. ๒ (แบบบัญชีรายชื่อสมาชิกของ สถาบันเกษตรกร)	การยางแห่งประเทศไทย	1	-	ฉบับ	ลงลายมือชื่อผู้ยื่นคำขอขึ้นทะเบียน

ค่าธรรมเนียม

ลำดับ	รายละเอียดค่าธรรมเนียม	ค่าธรรมเนียม (บาท/ร้อยละ)
1	ไม่มีค่าธรรมเนียม (หมายเหตุ : -)	ค่าธรรมเนียม 0 บาท

ช่องทางการร้องเรียน แนะนำบริการ

ลำดับ	ช่องทางการร้องเรียน/แนะนำบริการ
1	การยางแห่งประเทศไทย สำนักงานใหญ่ เลขที่ 67/25 ถนนบางขุนนนท์ แขวงบางขุนนนท์ เขตบางกอกน้อย กรุงเทพฯ 10700
2	เว็บไซต์การยางแห่งประเทศไทย (www.raot.co.th)
3	ทางโทรศัพท์ หมายเลข 0-2433-2222 ต่อ 243 ต่อ ฝ่ายพัฒนาเกษตรกรและสถาบันเกษตรกร
4	ผ่านศูนย์รับเรื่องร้องเรียน การยางแห่งประเทศไทย สำนักงานใหญ่ หรือ ส่วนภูมิภาค

แบบฟอร์ม ตัวอย่างและคู่มือการกรอก

ลำดับ	ชื่อแบบฟอร์ม
	ไม่มีแบบฟอร์ม ตัวอย่าง และคู่มือการกรอก

หมายเหตุ : หมายเหตุ เจ้าหน้าที่รับคำขอขึ้นทะเบียนต้องไม่ใช่คนคนเดียวกับเจ้าหน้าที่ตรวจสอบคำขอขึ้นทะเบียน

➤ **หลักเกณฑ์ วิธีการ เงื่อนไข (ถ้ามี) ในการยื่นคำขอขึ้นทะเบียนผู้ประกอบการยาง**
คุณสมบัติผู้มีสิทธิยื่นขอขึ้นทะเบียนเกษตรกรชาวสวนยาง มีดังต่อไปนี้

- 1) ผู้ประกอบการยางที่เป็นบุคคลธรรมดา จะต้องจดทะเบียนพาณิชย์
- 2) ผู้ประกอบการยางที่เป็นวิสาหกิจชุมชน จะต้องขึ้นทะเบียนกับกองส่งเสริมวิสาหกิจชุมชน กรมส่งเสริมการเกษตร และจะต้องจดทะเบียนพาณิชย์
- 3) ผู้ประกอบการยางเป็นนิติบุคคลซึ่งจดทะเบียนในประเทศไทยจะต้องมีหลักฐานการจดทะเบียนนิติบุคคลและทะเบียนพาณิชย์

ช่องทางการให้บริการ

สถานที่ให้บริการ การยางแห่งประเทศไทยสำนักงานใหญ่ หรือ การยางแห่งประเทศไทยส่วนภูมิภาคในพื้นที่	ระยะเวลาเปิดให้บริการ เปิดให้บริการวันจันทร์ ถึง วันศุกร์ (ยกเว้นวันหยุดที่ ทางราชการกำหนด) ตั้งแต่เวลา 08:30 - 16:30 น. (มีพักเที่ยง)
--	--

ขั้นตอน ระยะเวลา และส่วนงานที่รับผิดชอบ

ระยะเวลาในการดำเนินการรวม : 30 วัน

ขั้นตอน	ระยะเวลา	ผู้ดำเนินการ/ส่วนที่รับผิดชอบ
1. จัดเตรียมแบบคำขอ	30 นาที	พนักงาน
2. ยื่นแบบคำขอ (กรอกข้อมูล พร้อมแนบเอกสารเกี่ยวข้อง)		เกษตรกร
3. รับคำขอ		พนักงาน
4. ตรวจสอบเอกสาร		พนักงาน
5. ออกหลักฐานการรับคำขอขึ้นทะเบียน <u>กรณี ผ่านคุณสมบัติ</u> - ครบถ้วน - ไม่ครบถ้วน <u>กรณี ไม่รับคำขอขึ้นทะเบียน</u> - ยื่นอุทธรณ์	ภายใน 7 วันทำการ	พนักงาน พนักงานแจ้งให้เกษตรกรนำเอกสารมา ยื่นเพิ่มเติม เกษตรกรยื่นอุทธรณ์ต่อผู้มีอำนาจ
6. เสนอคำขอขึ้นทะเบียน	ให้แล้วเสร็จภายใน 30 วัน นับ แต่วันยื่นคำขอขึ้นทะเบียน	พนักงาน

ขั้นตอน	ระยะเวลา	ผู้ดำเนินการ/ส่วนที่รับผิดชอบ
7. พิจารณารับขึ้นทะเบียน กรณี ไม่รับขึ้นทะเบียน - ยื่นอุทธรณ์	ให้แล้วเสร็จภายใน 30 วัน นับ แต่วันยื่นคำขอขึ้นทะเบียน ภายใน 30 วันนับแต่วันที่ได้ รับคำอุทธรณ์ คำวินิจฉัยอุทธรณ์ ให้เป็นที่สุด	ผู้มีอำนาจ เกษตรกรยื่นอุทธรณ์ต่อผู้มีอำนาจ
8. การบันทึกข้อมูล	ภายใน 7 วัน นับแต่วันรับขึ้น ทะเบียน	พนักงาน
9. แจ้งผลการรับขึ้นทะเบียน	ภายใน 7 วัน นับแต่วันรับขึ้น ทะเบียน	พนักงาน
10. การเพิกถอนทะเบียน	ภายใน 30 วัน นับแต่วันที่เพิก ถอนทะเบียน	ผู้มีอำนาจแจ้งให้เกษตรกรทราบ
11. การอุทธรณ์ กรณีถูกเพิกถอนทะเบียน	ภายใน 30 วัน นับแต่วันที่ได้รับ แจ้งการเพิกถอนทะเบียน	ผู้บังคับบัญชาของผู้มีอำนาจเหนือขึ้นไป หนึ่งชั้น

รายการเอกสาร หลักฐานประกอบ

ลำดับ	ชื่อเอกสาร จำนวน และ รายละเอียดเพิ่มเติม (ถ้ามี)	หน่วยงานภาครัฐผู้ออก เอกสาร	จำนวนเอกสาร		หน่วย นับ เอกสาร	หมายเหตุ
			ฉบับจริง	สำเนา		
1	บัตรประจำตัวประชาชน	กรมการปกครอง	-	1	ฉบับ	ลงลายมือชื่อ รับรองสำเนา
2	ทะเบียนบ้าน	กระทรวงมหาดไทย	-	1		ลงลายมือชื่อ รับรองสำเนา
3	เอกสารแสดงวัตถุประสงค์ในการ ดำเนินกิจการของผู้ประกอบ กิจการยาง	การยางแห่งประเทศไทย	-	1	ฉบับ	ลงลายมือชื่อ รับรองสำเนา
4	หนังสือมอบอำนาจ (แบบ คบป. 3) เพราะกรณีมอบอำนาจให้ผู้อื่น ดำเนินการแทน	การยางแห่งประเทศไทย	1	-	ฉบับ	
5	บัญชีรายชื่อคณะกรรมการชุด ปัจจุบัน (แบบ คบป. 2)	การยางแห่งประเทศไทย	1	-	ฉบับ	เฉพาะกรณีผู้ ประกอบ กิจการยาง เป็นวิสาหกิจ ชุมชน

ลำดับ	ชื่อเอกสาร จำนวน และ รายละเอียดเพิ่มเติม (ถ้ามี)	หน่วยงานภาครัฐผู้ออก เอกสาร	จำนวนเอกสาร		หน่วย นับ เอกสาร	หมายเหตุ
			ฉบับจริง	สำเนา		
6	รายงานการประชุมที่แสดงมติ มอบหมายให้ขึ้นทะเบียน ผู้ประกอบกิจการยาง เฉพาะกรณีกรณีผู้ประกอบกิจการยาง เป็นวิสาหกิจชุมชน		-	1	ฉบับ	ลงลายมือชื่อ รับรองสำเนา
7	เอกสารการจดทะเบียนนิติบุคคล (เฉพาะกรณีกรณีผู้ประกอบกิจการ ยางเป็นนิติบุคคล)		-	1	ฉบับ	ลงลายมือชื่อ รับรองสำเนา
8	หนังสือมอบหมายให้เป็นผู้แทน นิติบุคคลเพื่อมา ขึ้นทะเบียนผู้ประกอบกิจการยาง (เฉพาะกรณีกรณีผู้ประกอบกิจการยาง เป็นนิติบุคคล)	การยางแห่งประเทศไทย	1	-	ฉบับ	
9	รายงานประจำปีบัญชีล่าสุด หมายเหตุ (ยกเว้นในกรณีที่ เป็น บุคคลธรรมดา)		1	-	ฉบับ	
12	หนังสือสำคัญแสดงการจด ทะเบียนวิสาหกิจชุมชน (กรณีเป็นวิสาหกิจชุมชน)		1	1	ฉบับ	ลงลายมือชื่อ รับรองสำเนา
13	ใบทะเบียนพาณิชย์		1	1		ลงลายมือชื่อ รับรองสำเนา
14	ใบอนุญาตส่งออกซึ่งต้นยาง ดอก เมล็ด หรือตาของต้นยาง หรือ ส่วนใดส่วนหนึ่งของต้นยางใช้ เพาะพันธุ์ได้	กรมวิชาการเกษตร	1	1		ลงลายมือชื่อ รับรองสำเนา
15	ใบอนุญาตขยายพันธุ์ต้นยางเพื่อ การค้า	กรมวิชาการเกษตร	1	1		ลงลายมือชื่อ รับรองสำเนา
16	แบบ คบป. 1 (แบบคำขอขึ้นทะเบียน ผู้ประกอบกิจการยาง) ต้องมีการรับรองพยาน 1 คน	การยางแห่งประเทศไทย	1	-		

ค่าธรรมเนียม

ลำดับ	รายละเอียดค่าธรรมเนียม	ค่าธรรมเนียม (บาท/ร้อยละ)
1	ไม่มีค่าธรรมเนียม (หมายเหตุ : -)	ค่าธรรมเนียม 0 บาท

ช่องทางการร้องเรียน แนะนำบริการ

ลำดับ	ช่องทางการร้องเรียน/แนะนำบริการ
1	การยางแห่งประเทศไทย สำนักงานใหญ่ เลขที่ 67/25 ถนนบางขุนนนท์ แขวงบางขุนนนท์ เขตบางกอกน้อย กรุงเทพฯ 10700
2	เว็บไซต์การยางแห่งประเทศไทย (www.raot.co.th)
3	ทางโทรศัพท์ หมายเลข 0-2433-2222 ต่อ 243 ติดต่อ ฝ่ายพัฒนาเกษตรกรและสถาบันเกษตรกร
4	ผ่านศูนย์รับเรื่องร้องเรียน การยางแห่งประเทศไทย สำนักงานใหญ่ หรือ ส่วนภูมิภาค

แบบฟอร์ม ตัวอย่างและคู่มือการกรอก

ลำดับ	ชื่อแบบฟอร์ม
	ไม่มีแบบฟอร์ม ตัวอย่าง และคู่มือการกรอก

หมายเหตุ :



การยางแห่งประเทศไทย
Rubber Authority of Thailand

คู่มือสำหรับประชาชน

การยื่นคำขอรับการส่งเสริม สนับสนุน และ ให้ความช่วยเหลือเกษตรกรชาวสวนยาง
สถาบันเกษตรกรชาวสวนยาง และผู้ประกอบการยาง

หน่วยงานที่ใช้บริการ : ฝ่ายพัฒนาเกษตรกรและสถาบันเกษตรกร กองบริหารกองทุนและสินเชื่อ

หลักเกณฑ์ วิธีการ เงื่อนไข (ถ้ามี) ในการยื่นคำขอ และการพิจารณาอนุญาต

คุณสมบัติของผู้มีสิทธิกู้ยืมเงิน

1. ผู้มีสิทธิกู้ยืมที่เป็นเกษตรกรชาวสวนยางต้องมีคุณสมบัติ ดังนี้
 - 1.1 เป็นผู้ที่ขึ้นทะเบียนกับการยางแห่งประเทศไทย
 - 1.2 บรรลุนิติภาวะ
 - 1.3 ไม่เป็นบุคคลล้มละลาย
 - 1.4 เป็นผู้มีความซื่อสัตย์สุจริต มีความประพฤติเรียบร้อย และขยันขันแข็งในการประกอบอาชีพ
2. สถาบันเกษตรกรชาวสวนยางที่มีสิทธิกู้ยืมต้องมีคุณสมบัติ ดังนี้
 - 2.1 ขึ้นทะเบียนกับการยางแห่งประเทศไทย
 - 2.2 มีทุนเรือนหุ้นไม่ต่ำกว่าห้าหมื่นบาท
 - 2.3 มีวินัยทางการเงิน และไม่มีหนี้ผิคนัดค้างชำระต่อสถาบันการเงินและการยางแห่งประเทศไทย กรณีสถาบันเกษตรกรชาวสวนยางได้รับการผ่อนผัน การขยายเวลาชำระหนี้ การลดหนี้ การปรับปรุงโครงสร้างหนี้ การไกล่เกลี่ยคดี การประนอมหนี้ และสถาบันเกษตรกรชาวสวนยางสามารถชำระหนี้ได้ตามเงื่อนไข ถือว่ามีคุณสมบัติที่จะกู้ยืมได้
3. ผู้ประกอบการยางที่มีสิทธิกู้ยืมต้องมีคุณสมบัติ ดังนี้
 - 3.1 เป็นผู้ทำธุรกิจที่เกี่ยวข้องกับยางพาราที่มีสัญชาติไทย
 - 3.2 เป็นผู้ขึ้นทะเบียนผู้ประกอบการยางตามหลักเกณฑ์ที่การยางแห่งประเทศไทยกำหนด
 - 3.3 มีวินัยทางการเงิน และไม่มีหนี้ผิคนัดค้างชำระต่อสถาบันการเงินและการยางแห่งประเทศไทย

คุณสมบัติของผู้มีสิทธิรับเงินอุดหนุน

1. เกษตรกรชาวสวนยาง

- 1.1 เป็นผู้ที่ขึ้นทะเบียนกับการยางแห่งประเทศไทย
- 1.2 บรรลุนิติภาวะ
- 1.3 ไม่เป็นบุคคลล้มละลาย
- 1.4 เป็นผู้มีความซื่อสัตย์สุจริต มีความประพฤติเรียบร้อย และขยันแข็งในการประกอบอาชีพ

2. สถาบันเกษตรกรชาวสวนยาง

- 2.1 ขึ้นทะเบียนกับการยางแห่งประเทศไทย
- 2.2 มีทุนเรือนหุ้นไม่ต่ำกว่าห้าหมื่นบาท
- 2.3 มีวินัยทางการเงินและไม่มีหนี้ผิดค้างชำระต่อสถาบันการเงินและการยางแห่งประเทศไทย

ช่องทางการให้บริการ

สถานที่ให้บริการ การยางแห่งประเทศไทยสำนักงานใหญ่ หรือ การยางแห่งประเทศไทยส่วนภูมิภาคในพื้นที่	ระยะเวลาเปิดให้บริการ เปิดให้บริการวันจันทร์ ถึง วันศุกร์ ตั้งแต่เวลา 08:30 - 16:30 น. (มีพักเที่ยง) (ยกเว้นวันหยุดที่ทางราชการกำหนด)
--	---

ขั้นตอน ระยะเวลา และส่วนงานที่รับผิดชอบ

ระยะเวลาในการดำเนินการรวม : 45 วัน

ลำดับ	ขั้นตอน	ระยะเวลา	ส่วนที่รับผิดชอบ
1	การตรวจสอบเอกสาร เจ้าหน้าที่ตรวจสอบความถูกต้องของเอกสาร (หมายเหตุ : -)	30 นาที	-
2	การพิจารณา การพิจารณาคำขอกู้และเงินอุดหนุน (หมายเหตุ : -)	29 วัน	-
3	การลงนาม/คณะกรรมการมีมติ อนุมัติเงินกู้หรือเงินอุดหนุน (หมายเหตุ : -)	15 วัน	-

รายการเอกสาร หลักฐานประกอบ

ลำดับ	ชื่อเอกสาร จำนวน และรายละเอียดเพิ่มเติม (ถ้ามี)	หน่วยงานภาครัฐผู้ออกเอกสาร
1	หลักฐานการขึ้นทะเบียนเกษตรกรชาวสวนยาง สถาบันเกษตรกร ชาวสวนยาง หรือผู้ประกอบการยาง ฉบับจริง 1 ฉบับ สำเนา 0 ฉบับ หมายเหตุ (เฉพาะกรณี)	-
2	แบบ กอก.1 ฉบับจริง 1 ฉบับ สำเนา 0 ฉบับ หมายเหตุ (กอก.1 สำหรับคำขอกู้)	-
3	แบบ กอก.11 ฉบับจริง 1 ฉบับ สำเนา 0 ฉบับ หมายเหตุ (แบบกอก.11 สำหรับคำขอรับเงินอุดหนุน)	-
4	โครงการ/แผนงาน ฉบับจริง 1 ฉบับ สำเนา 0 ฉบับ หมายเหตุ -	-
5	งบทดรอง ณ วันสิ้นเดือน ก่อนยื่นคำขอ ฉบับจริง 1 ฉบับ สำเนา 1 ฉบับ หมายเหตุ (เฉพาะกรณีสถาบันเกษตรกรชาวสวนยาง และผู้ประกอบการ กิจการยาง)	-
6	งบแสดงฐานะการเงิน งบกำไรขาดทุน และงบกระแสเงินสด ฉบับจริง 0 ฉบับ สำเนา 1 ฉบับ หมายเหตุ (เฉพาะกรณีสถาบันเกษตรกรชาวสวนยาง และผู้ประกอบการ กิจการยาง ในกรณีปิดบัญชีไม่แล้วเสร็จให้ใช้งบการเงินก่อนหน้านั้น หนึ่งปี)	-
7	สำเนารายงานการประชุมของคณะกรรมการดำเนินการครั้งที่มมีมติ ขอเงินกู้หรือ ขอรับเงินอุดหนุน ฉบับจริง 0 ฉบับ สำเนา 1 ฉบับ หมายเหตุ (เฉพาะกรณีสถาบันเกษตรกรชาวสวนยาง และผู้ประกอบการ กิจการยาง ในกรณีกู้ยืมเพื่อการลงทุนในทรัพย์สิน)	-
8	สำเนารายงานการประชุมใหญ่ครั้งที่มมีมติให้ลงทุนในทรัพย์สิน ฉบับจริง 0 ฉบับ สำเนา 1 ฉบับ	-

ลำดับ	ชื่อเอกสาร จำนวน และรายละเอียดเพิ่มเติม (ถ้ามี)	หน่วยงานภาครัฐผู้ออกเอกสาร
	หมายเหตุ (เฉพาะสถาบันเกษตรกรชาวสวนยางและผู้ประกอบกิจการยางในกรณี กู้ยืมเพื่อการลงทุนในทรัพย์สิน)	

ค่าธรรมเนียม

ลำดับ	รายละเอียดค่าธรรมเนียม	ค่าธรรมเนียม (บาท/ร้อยละ)
1	ไม่มีค่าธรรมเนียม (หมายเหตุ : -)	ค่าธรรมเนียม 0 บาท

ช่องทางการร้องเรียน แนะนำบริการ

ลำดับ	ช่องทางการร้องเรียน/แนะนำบริการ
1	การยางแห่งประเทศไทย สำนักงานใหญ่ เลขที่ 67/25 ถนนบางขุนนนท์ แขวงบางขุนนนท์ เขตบางกอกน้อย กรุงเทพฯ 10700
2	เว็บไซต์การยางแห่งประเทศไทย (www.raot.co.th)
3	ทางโทรศัพท์ หมายเลข 0-2433-2222 ต่อ 244 ติดต่อ ฝ่ายพัฒนาเกษตรกรและสถาบันเกษตรกร
4	ผ่านศูนย์รับเรื่องร้องเรียน การยางแห่งประเทศไทย สำนักงานใหญ่ หรือ ส่วนภูมิภาค

แบบฟอร์ม ตัวอย่างและคู่มือการกรอก

ลำดับ	ชื่อแบบฟอร์ม
1	กอก.1 (สำหรับคำขอกู้ยืม) Scan QR Code ดาวน์โหลดแบบฟอร์ม 
2	กอก.11 (สำหรับคำขอรับเงินอุดหนุน) Scan QR Code ดาวน์โหลดแบบฟอร์ม 



การยางแห่งประเทศไทย
Rubber Authority of Thailand

คู่มือสำหรับประชาชน

การยื่นคำขอรับการส่งเสริม สนับสนุน และให้ความช่วยเหลือเกษตรกรชาวสวนยาง
สถาบันเกษตรกรชาวสวนยาง และผู้ประกอบการยาง

หน่วยงานที่ใช้บริการ : ฝ่ายพัฒนาเกษตรกรและสถาบันเกษตรกร
กองส่งเสริมเกษตรกรและสถาบันเกษตรกร

หลักเกณฑ์ วิธีการ เงื่อนไข ในการยื่นคำขอ และการพิจารณาอนุญาต

1.1 กลุ่มเป้าหมายในการขอรับเงินส่งเสริมและสนับสนุนสถาบันเกษตรกรชาวสวนยาง ตามมาตรา 49 คือ เกษตรกรชาวสวนยาง สถาบันเกษตรกรชาวสวนยาง และผู้ประกอบการยาง ซึ่งเป็นไปตาม คำจำกัดความตามมาตรา 4 แห่งพระราชบัญญัติการยางแห่งประเทศไทย พ.ศ. 2558

1.2 การเทียบตำแหน่งเกษตรกร ให้เทียบเท่าพนักงานระดับ 2 ตามข้อบังคับคณะกรรมการ การยางแห่งประเทศไทยว่าด้วยค่าใช้จ่ายในการเดินทางไปปฏิบัติงาน พ.ศ. 2559 และข้อบังคับคณะกรรมการการ ยางแห่งประเทศไทยว่าด้วยค่าใช้จ่ายในการฝึกอบรม การจัดงาน และการประชุมระหว่างประเทศ พ.ศ. 2559

1.3 การดำเนินการตามระเบียบการยางแห่งประเทศไทย ว่าด้วยหลักเกณฑ์และวิธีการใช้จ่ายเงินกองทุน พัฒนายางพารา เพื่อเป็นค่าใช้จ่ายในการส่งเสริมสนับสนุนสถาบันเกษตรกรชาวสวนยางตามมาตรา 49 (6) โดยมีมติ ที่ประชุมของคณะทำงานพิจารณาคำขอรับเงินส่งเสริมและสนับสนุนสถาบันเกษตรกรชาวสวนยางตามมาตรา 49 (6) ในแต่ละปีงบประมาณ

คุณสมบัติของสถาบันเกษตรกรชาวสวนยางที่มีสิทธิขอรับเงินสนับสนุน

- 2.1 จดทะเบียนเป็นนิติบุคคล และขึ้นทะเบียนกับการยางแห่งประเทศไทย
- 2.2 มีทะเบียนสมาชิกสถาบันเกษตรกรชาวสวนยาง

ช่องทางการให้บริการ

สถานที่ให้บริการ	ระยะเวลาเปิดให้บริการ
การยางแห่งประเทศไทยสำนักงานใหญ่ หรือ การยางแห่งประเทศไทยส่วนภูมิภาคในพื้นที่	เปิดให้บริการวันจันทร์ ถึง วันศุกร์ ตั้งแต่เวลา 08:30 – 16:30 น. (ยกเว้นวันหยุดที่ทางราชการกำหนด)

ขั้นตอน ระยะเวลา และส่วนงานที่รับผิดชอบ

ระยะเวลาในการดำเนินการรวม : 45 วันทำการ

ลำดับ	ขั้นตอน	ระยะเวลา	ส่วนงานที่รับผิดชอบ
1	การตรวจสอบเอกสาร สถาบันเกษตรกรชาวสวนยางยื่นคำขอรับเงินสนับสนุน ตามแบบ งบ.1 พร้อมเอกสารหลักฐาน และพนักงานตรวจสอบความถูกต้องของเอกสาร	7 วัน	กยท.เขต/ จังหวัด/ สาขา
2	การพิจารณา พนักงานตรวจสอบ ตรวจสอบความถูกต้องของคุณสมบัติผู้ขอรับเงินสนับสนุนฯ และโครงการฯ ที่ยื่น	23 วัน	กยท.เขต/ จังหวัด/ สาขา
3	การลงนาม/คณะกรรมการมีมติ พิจารณาอนุมัติ	15 วัน	กยท.สำนักงาน ใหญ่

รายการเอกสารหลักฐานประกอบการยื่นคำขอ

เอกสารยืนยันตัวตนที่ออกโดยหน่วยงานรัฐ

ลำดับ	รายการเอกสารยืนยันตัวตน	หน่วยงานที่รับผิดชอบ	จำนวนเอกสาร		หน่วยนับเอกสาร	หมายเหตุ
			ฉบับจริง	สำเนา		
1	หนังสือรับรอง การขึ้นทะเบียนเกษตรกรชาวสวนยาง			1		
2	แบบ งบ.1			1		

เอกสารอื่น ๆ สำหรับยื่นเพิ่มเติม

ลำดับ	รายการเอกสารยืนยันตัวตน	หน่วยงานที่รับผิดชอบ	จำนวนเอกสาร		หน่วยนับเอกสาร	หมายเหตุ
			ฉบับจริง	สำเนา		
1	โครงการ/กิจกรรม		1			
2	หนังสือมอบอำนาจ		1			
3	แผนการดำเนินงานประจำปี		1			
4	แผนงานใช้จ่ายเงินประจำปี		1			
5	สำเนารายงานการประชุมที่มติให้ขอรับเงิน		1			
6	รายชื่อคณะกรรมการ สถาบันเกษตรกรชาวสวนยางและทะเบียนสมาชิก		1			

ค่าธรรมเนียม

ลำดับ	รายละเอียดค่าธรรมเนียม	ค่าธรรมเนียม (บาท/ร้อยละ)
1.	ไม่มีค่าธรรมเนียม	

ช่องทางการร้องเรียน/แนะนำบริการ

ลำดับ	ช่องทางการร้องเรียน/แนะนำบริการ
1.	การยางแห่งประเทศไทย สำนักงานใหญ่ เลขที่ 67/25 ถนนบางขุนนนท์ แขวงบางขุนนนท์ เขตบางกอกน้อย กรุงเทพฯ 10700

แบบฟอร์ม ตัวอย่างและคู่มือการกรอก

ลำดับ	ชื่อแบบฟอร์ม
1.	แบบ งบ.1 Scan QR Code 



การยางแห่งประเทศไทย
Rubber Authority of Thailand

คู่มือสำหรับประชาชน

การชำระค่าธรรมเนียมการส่งยางออกนอกราชอาณาจักรโดยวิธีการทางอิเล็กทรอนิกส์

หน่วยงานที่ใช้บริการ : ฝ่ายการคลัง/กองจัดเก็บค่าธรรมเนียมและรายได้

หลักเกณฑ์ วิธีการ เงื่อนไข ในการชำระค่าธรรมเนียมการส่งยางออกนอกราชอาณาจักรโดยวิธีการทางอิเล็กทรอนิกส์

ผู้ส่งยางออกนอกราชอาณาจักร ต้องชำระค่าธรรมเนียมให้การยางแห่งประเทศไทย (กยท.) ตามอัตราที่รัฐมนตรีประกาศกำหนด ตามมาตรา 47 แห่งพระราชบัญญัติการยางแห่งประเทศไทย พ.ศ. 2558 หากผู้มีหน้าที่ ไม่ชำระค่าธรรมเนียม ชำระภายหลังระยะเวลาที่กำหนด หรือชำระไม่ครบตามที่ต้องชำระ ต้องชำระเงินเพิ่มในอัตราร้อยละ 2 ต่อเดือน ตามมาตรา 48 แห่งพระราชบัญญัติการยางแห่งประเทศไทย พ.ศ. 2558

ปัจจุบัน กยท. รับชำระค่าธรรมเนียมการส่งยางออกนอกราชอาณาจักรโดยวิธีการทางอิเล็กทรอนิกส์ ผ่านระบบ NSW ของการยางแห่งประเทศไทย (RAOT e-Cess /e-SFR) เพียงช่องทางเดียว โดยวิธีการส่งยางออก มีดังนี้

1. ขอใบอนุญาตค้ายางและส่งยางออกไปนอกราชอาณาจักรกับกรมวิชาการเกษตร
2. ขอใบผ่านด่านศุลกากรส่งยางออกไปนอกราชอาณาจักรกับกรมศุลกากร
3. ชำระเงินค่าธรรมเนียมการส่งยางออกนอกราชอาณาจักรโดยวิธีการทางอิเล็กทรอนิกส์กับการยางแห่งประเทศไทย
4. ผ่านพิธีการศุลกากรเพื่อส่งออก

ช่องทางการบริการ

<u>สถานที่ให้บริการ</u>	<u>ระยะเวลาเปิดให้บริการ</u>
ระบบ e-Cess / e-SFR	เปิดให้บริการทุกวันตลอด 24 ชั่วโมง

ขั้นตอน ระยะเวลา และส่วนงานที่รับผิดชอบ

ระยะเวลาในการดำเนินการ รวม 4 วันทำการ

ลำดับ	ขั้นตอน	ระยะเวลา	ส่วนงานที่รับผิดชอบ
1	ผู้ส่งยางออกฯ ส่งเอกสารมายัง กยท. เพื่อลงทะเบียนขอใช้บริการในระบบงาน กยท.	-	ผู้ส่งยางออกฯ
2	ตรวจสอบเอกสารการลงทะเบียน 1. แบบคำขอลงทะเบียน ง.ส. 1 2. หนังสือรับรองนิติบุคคล 3. ใบอนุญาตค้ายาง 4. ใบอนุญาตส่งยางออกไปนอกราชอาณาจักร 5. สำเนาบัตรประชาชนผู้มีอำนาจลงนาม 6. สำเนาสมุดธนาคาร หรือ สำเนาหลักฐานเลขที่บัญชีจากธนาคาร 7. แบบ ง.ส. 2 และ ง.ส. 3 เมื่อใช้ตัวแทนออกขอในการส่งออก 8. แบบ ง.ส. 4 เมื่อผู้ส่งยางออกต้องการเป็นเจ้าของระบบ Software	1 วัน	ฝ่ายการคลัง/กองจัดเก็บฯ
3	ลงทะเบียนผู้ส่งยางออกฯ ในระบบงาน กยท.	1 วัน	ฝ่ายการคลัง/กองจัดเก็บฯ
4	อนุมัติข้อมูลการลงทะเบียนผู้ส่งยางออกฯ ในระบบงาน กยท. และระบบ NSW	1 วัน	ฝ่ายการคลัง/กองจัดเก็บฯ
5	จัดเก็บเอกสารการลงทะเบียน	1 วัน	ฝ่ายการคลัง/กองจัดเก็บฯ

ค่าธรรมเนียม

ลำดับ	รายละเอียดค่าธรรมเนียม	ค่าธรรมเนียม (บาท/ร้อยละ)
1	ประกาศกระทรวงเกษตรและสหกรณ์ เรื่อง กำหนดอัตราค่าธรรมเนียมที่ผู้ส่งยางออกนอกราชอาณาจักรต้องชำระ พ.ศ. 2560	กิโลกรัมละ 2 บาท

ช่องทางการร้องเรียน แนะนำบริการ

ลำดับ	ช่องทางการร้องเรียน/แนะนำบริการ
1	การยางแห่งประเทศไทย สำนักงานใหญ่ เลขที่ ๖๗/๒๕ ถนนบางขุนนนท์ แขวงบางขุนนนท์ เขตบางกอกน้อย กรุงเทพฯ ๑๐๗๐๐
2	เว็บไซต์การยางแห่งประเทศไทย (www.raot.co.th)
3	ทางโทรศัพท์ หมายเลข 0-2433-2222 ต่อ 319 ติดต่อ ฝ่ายการคลัง กองจัดเก็บค่าธรรมเนียมและรายได้
4	ผ่านศูนย์รับเรื่องร้องเรียน การยางแห่งประเทศไทย สำนักงานใหญ่ หรือ ส่วนภูมิภาค

แบบฟอร์ม ตัวอย่างและคู่มือการกรอก

ลำดับ	ชื่อแบบฟอร์ม
1	แบบฟอร์ม ง.ส.1-4 ดาวโหลดได้จากเว็บไซต์การยางแห่งประเทศไทย (www.raot.co.th)



การยางแห่งประเทศไทย
Rubber Authority of Thailand

คู่มือสำหรับประชาชน

การให้บริการตลาดกลางยางพารา กยท.

หน่วยงานที่ใช้บริการ : ฝ่ายเศรษฐกิจยาง

หลักเกณฑ์ วิธีการ เงื่อนไข (ถ้ามี) ในการยื่นคำขอ และในการพิจารณาอนุญาต

หลักเกณฑ์กลุ่มผู้รับบริการตลาดกลางยางพารา มีดังต่อไปนี้

1. เกษตรกร หมายความว่า ผู้ทำสวนยางพารา
2. กลุ่มพัฒนาชาวสวนยาง หมายความว่า เกษตรกรที่รวมตัวกันเป็นกลุ่มรวบรวมผลผลิตยางและแปรรูปเพื่อจำหน่ายซึ่งอยู่ระหว่างดำเนินการพัฒนาเป็นสถาบันเกษตรกรชาวสวนยาง การจัดตั้งกลุ่มพัฒนาชาวสวนยางต้องดำเนินการตามหลักเกณฑ์ที่การยางแห่งประเทศไทยกำหนด
3. สถาบันเกษตรกรชาวสวนยาง หมายความว่า สมาคม สหกรณ์ หรือกลุ่มเกษตรกรชาวสวนยาง ที่จดทะเบียนเป็นนิติบุคคลตามกฎหมาย แต่ไม่รวมถึงบริษัทจำกัด ห้างหุ้นส่วนจำกัดและห้างหุ้นส่วนสามัญที่มีเกษตรกรชาวสวนยางเป็นผู้ถือหุ้นหรือหุ้นส่วนไม่ว่าทั้งหมดหรือบางส่วน และได้ขึ้นทะเบียนไว้กับการยางแห่งประเทศไทย ตามหลักเกณฑ์ วิธีการ และเงื่อนไขที่คณะกรรมการการยางแห่งประเทศไทยประกาศกำหนด
4. สหกรณ์ หมายความว่า สหกรณ์ตามกฎหมายว่าด้วยสหกรณ์
5. ผู้ประกอบกิจการยาง หมายความว่า ผู้ทำธุรกิจที่เกี่ยวกับยางพารา
6. ผู้ซื้อ หมายความว่า บุคคล หรือนิติบุคคล ที่ได้สมัครเป็นสมาชิกผู้ซื้อตามระเบียบนี้
7. ผู้ขาย หมายความว่า เกษตรกรชาวสวนยาง สถาบันเกษตรกรชาวสวนยาง กลุ่มพัฒนาชาวสวนยาง ผู้ประกอบกิจการยาง ที่ได้สมัครเป็นสมาชิกผู้ขายของตลาดกลางยางพารา กยท.

คุณสมบัติการสมัครเป็นสมาชิกและสิทธิของสมาชิก

1. ผู้ซื้อและผู้ขายต้องสมัครเป็นสมาชิกตลาดยางพาราของการยางแห่งประเทศไทยโดยหลักฐานประกอบการสมัครให้เป็นไปตามเอกสารแนบท้ายระเบียบระเบียบการยางแห่งประเทศไทย ว่าด้วยตลาดยางพาราของการยางแห่งประเทศไทย พ.ศ. 2565

2. ผู้มีอำนาจอนุมัติการเป็นสมาชิกตลาดยางพาราของการยางแห่งประเทศไทย มีดังต่อไปนี้

2.1 ผู้อำนวยการสำนักงานตลาดกลางยางพาราจังหวัดหรือผู้ที่ได้รับมอบหมายเป็นผู้มีอำนาจในการอนุมัติการเป็นสมาชิกของตลาดกลางยางพาราจังหวัด และตลาดเครือข่ายของตลาดกลางยางพาราจังหวัด

2.2 ผู้อำนวยการการยางแห่งประเทศไทยจังหวัด/สาขาหรือผู้ที่ได้รับมอบหมายเป็นผู้มีอำนาจในการอนุมัติการเป็นสมาชิกของตลาดยางพาราของการยางแห่งประเทศไทยจังหวัด/สาขา

3. ระยะเวลาการเป็นสมาชิก

3.1 ผู้ซื้อ ความเป็นสมาชิกสิ้นสุดภายในวันที่ 31 ธันวาคม ของทุกปี

3.2 ผู้ขาย ถ้าไม่นำยางมาขายภายใน 1 ปี ให้ถือว่าสิ้นสุดการเป็นสมาชิก

3.3 สมาชิกตลาดเครือข่าย ถ้าไม่นำยางมาขายภายใน 1 ปี ให้ถือว่าสิ้นสุดการเป็นสมาชิก

4. ผู้ซื้อและผู้ขายเมื่อสมัครเป็นสมาชิกของตลาดยางพาราของการยางแห่งประเทศไทยให้มีสิทธิใช้บริการเฉพาะตลาดยางพารานั้น เว้นแต่ผู้อำนวยการฝ่ายเศรษฐกิจยางจะกำหนดเป็นอย่างอื่น

ทั้งนี้ ผู้ซื้อและผู้ขายต้องรับรองความถูกต้องของเอกสารที่ใช้สมัครสมาชิก และปฏิบัติตามเงื่อนไขการซื้อขายตามที่ตลาดยางพาราของการยางแห่งประเทศไทยกำหนด โดยการยางแห่งประเทศไทยมีอำนาจในการบริหารจัดการฐานข้อมูลและจำกัดสิทธิของสมาชิก เพื่อไม่ให้เกิดความเสียหายต่อกระบวนการซื้อขายและสร้างความโปร่งใสและความน่าเชื่อถือต่อตลาดยางพาราของการยางแห่งประเทศไทย

ช่องทางการให้บริการ

สถานที่ให้บริการ	ระยะเวลาเปิดให้บริการ
1. ฝ่ายเศรษฐกิจยาง การยางแห่งประเทศไทย 124/113 ถ. บางขุนนนท์ แขวง บางขุนนนท์ เขตบางกอกน้อย กรุงเทพมหานคร 10700 ติดต่อด้วยตนเอง ณ หน่วยงาน	วันจันทร์ ถึง ศุกร์ (ยกเว้นวันหยุดที่ทางราชการกำหนด) ตั้งแต่เวลา 8.30 – 16.30 (มีพักเที่ยง)
2. สำนักงานตลาดกลางยางพาราจังหวัดเชียงราย 468/121 ตำบล บ้านดู่ อำเภอเมืองเชียงราย 57100 ติดต่อด้วยตนเอง ณ หน่วยงาน	วันจันทร์ ถึง ศุกร์ (ยกเว้นวันหยุดที่ทางราชการกำหนด) ตั้งแต่เวลา 8.30 – 16.30 (มีพักเที่ยง)
3. สำนักงานตลาดกลางยางพาราจังหวัดหนองคาย 10 อ.โพนพิสัย จ.หนองคาย 43120 ติดต่อด้วยตนเอง ณ หน่วยงาน	วันจันทร์ ถึง ศุกร์ (ยกเว้นวันหยุดที่ทางราชการกำหนด) ตั้งแต่เวลา 8.30 – 16.30 (มีพักเที่ยง)
4. สำนักงานตลาดกลางยางพาราจังหวัดบุรีรัมย์ 91 ม.9 ต.บ้านยาง อ.เมือง จ.บุรีรัมย์ 31000 ติดต่อด้วยตนเอง ณ หน่วยงาน	วันจันทร์ ถึง ศุกร์ (ยกเว้นวันหยุดที่ทางราชการกำหนด) ตั้งแต่เวลา 8.30 – 16.30 (มีพักเที่ยง)

สถานที่ให้บริการ	ระยะเวลาเปิดให้บริการ
5. สำนักงานตลาดกลางยางพาราจังหวัดระยอง 14 หมู่ที่ 2 ตำบล ชุมแสง อำเภอวังจันทร์ ระยอง 21210 ติดต่อด้วยตนเอง ณ หน่วยงาน	วันจันทร์ ถึง ศุกร์ (ยกเว้นวันหยุดที่ทางราชการกำหนด) ตั้งแต่เวลา 8.30 – 16.30 (มีพักเที่ยง)
6. สำนักงานตลาดกลางยางพาราจังหวัดสุราษฎร์ธานี ต.ขุนทะเล อ.เมือง จ.สุราษฎร์ธานี 84100 ติดต่อด้วยตนเอง ณ หน่วยงาน	วันจันทร์ ถึง ศุกร์ (ยกเว้นวันหยุดที่ทางราชการกำหนด) ตั้งแต่เวลา 8.30 – 16.30 (มีพักเที่ยง)
7. สำนักงานตลาดกลางยางพาราจังหวัดนครศรีธรรมราช ต.จันดี อ.ฉวาง จ.นครศรีธรรมราช 80250 ติดต่อด้วยตนเอง ณ หน่วยงาน	วันจันทร์ ถึง ศุกร์ (ยกเว้นวันหยุดที่ทางราชการกำหนด) ตั้งแต่เวลา 8.30 – 16.30 (มีพักเที่ยง)
8. สำนักงานตลาดกลางยางพาราจังหวัดสงขลา ต.คอหงส์ อ.หาดใหญ่ จ.สงขลา 90110 ติดต่อด้วยตนเอง ณ หน่วยงาน	วันจันทร์ ถึง ศุกร์ (ยกเว้นวันหยุดที่ทางราชการกำหนด) ตั้งแต่เวลา 8.30 – 16.30 (มีพักเที่ยง)
9. สำนักงานตลาดกลางยางพาราจังหวัดยะลา 114 ถ.สุขยางค์ ต.สะเตง อ.เมือง จ.ยะลา 95000 ติดต่อด้วยตนเอง ณ หน่วยงาน	วันจันทร์ ถึง ศุกร์ (ยกเว้นวันหยุดที่ทางราชการกำหนด) ตั้งแต่เวลา 8.30 – 16.30 (มีพักเที่ยง)

ขั้นตอน ระยะเวลา และส่วนงานที่รับผิดชอบ

กระบวนการสมัครสมาชิก ระยะเวลาดำเนินการ 1 วัน

ที่	ประเภทขั้นตอน	รายละเอียดของขั้นตอนการบริการ	ระยะเวลาที่ให้บริการ	ส่วนงาน/หน่วยงานที่รับผิดชอบ
1	การสมัครเป็นสมาชิก	- รับเอกสารใบสมัคร	5 นาที	สำนักงานตลาดกลางยางพาราจังหวัด
2	การพิจารณาใบสมัครสมาชิก	- ตรวจสอบเอกสารหลักฐาน	15 นาที	สำนักงานตลาดกลางยางพาราจังหวัด
3	การอนุมัติใบสมัครสมาชิก	- อนุมัติและลงนาม - แจ้งผลการพิจารณา	1 วัน	สำนักงานตลาดกลางยางพาราจังหวัด

กระบวนการซื้อขายผ่านตลาดกลางยางพารา ระยะเวลาดำเนินการ 2 วัน

ที่	ประเภทขั้นตอน	รายละเอียดของขั้นตอนการบริการ	ระยะเวลาที่ให้บริการ	ส่วนงาน/หน่วยงานที่รับผิดชอบ
1	การลงทะเบียนซื้อขาย	แสดงบัตรสมาชิก พร้อมแจ้งชนิดยางคุณภาพยางและ น้ำหนักโดยประมาณ	15 นาที	สำนักงานตลาดกลางยางพาราจังหวัด

ที่	ประเภทขั้นตอน	รายละเอียดของขั้นตอนการบริการ	ระยะเวลาที่ให้บริการ	ส่วนงาน/หน่วยงานที่รับผิดชอบ
		ต่อเจ้าหน้าที่ ณ จุดลงทะเบียนเจ้าหน้าที่จะดำเนินการบันทึกข้อมูลลงในระบบ		
2	การตัดคุณภาพยาง	ผู้ขายนำยางเข้าสู่การตัดคุณภาพ ซึ่งมีเจ้าหน้าที่เป็น ผู้ตัดคุณภาพยางให้ เป็นไปตามมาตรฐานที่กำหนด โดยการประเมินภาพรวมและสุ่มตรวจคุณภาพขณะยกยาง วางบนแผ่นเหล็ก ร่องยาง โดยแบ่งตามประเภทชั้นยาง พร้อมบันทึกคุณภาพยาง	15 นาที	สำนักงานตลาดกลางยางพาราจังหวัด
3	การชั่งน้ำหนัก	บันทึกข้อมูลการชั่งลงในระบบ พิมพ์รายงานการชั่ง ละเอียด ให้ผู้ขาย ตรวจสอบน้ำหนัก ลงลายมือชื่อ และนำไปยื่น ณ จุดลงทะเบียนเพื่อตรวจสอบน้ำหนัก	15 นาที	สำนักงานตลาดกลางยางพาราจังหวัด
4	การประมูล	ใช้วิธีการประมูลผ่านระบบอิเล็กทรอนิกส์ ยางแผ่นดิบ เริ่มประมูล เวลา 09.00 น. - 10.30 น. และยางแผ่นรมควัน (ไม่อัดก้อน) เวลา 09.00 น. - 11.00 น. โดยผู้ให้ ราคาประมูลสูงสุด เป็นผู้ชนะการประมูล กรณีที่ให้ราคาประมูลสูงสุดเท่ากัน ให้ผู้ที่ยื่นประมูลก่อนเป็นผู้ชนะการประมูล ซึ่งกำหนดให้ราคาประมูล ต้องไม่ต่ำกว่าราคา กลางเปิดตลาด 2 บาท ต่อ กิโลกรัม	120 นาที	สำนักงานตลาดกลางยางพาราจังหวัด
5	การจ่ายเงิน	ผู้ซื้อยางได้ต้องชำระเงินค่ายางให้สำนักงานตลาดกลางยางพาราจังหวัด ในวันที่ประมูลได้หรือวันถัดไป อีก 1 วัน สำนักงานตลาดกลางยางพาราจังหวัด	ภายใน 2 วัน	สำนักงานตลาดกลางยางพาราจังหวัด

ที่	ประเภทขั้นตอน	รายละเอียดของขั้นตอนการบริการ	ระยะเวลาที่ให้บริการ	ส่วนงาน/หน่วยงานที่รับผิดชอบ
		โอนเงิน ค่าจ้างให้ผู้ขายยาง ภายในวันที่ประมูลได้หรือวันถัดไป อีก 1 วัน (ผู้ซื้อและผู้ขายเป็นผู้รับภาระค่าธรรมเนียมการโอนเงิน หรือค่าบริการอื่นใดตามที่ ธนาคารเรียกเก็บ)		
6	การส่งมอบ	เมื่อผู้ซื้อโอนเงินค่าจ้างเรียบร้อยแล้ว ต้องมารับมอบยาง ภายในวันที่ประมูลยางได้ หรือหลังจากวันประมูลได้ 1 วัน ทำการ โดยแจ้งกำหนดการรับมอบยาง ต่อ สำนักงานตลาดกลางยางพารา และมารับมอบยางตาม ชนิดและปริมาณยาง ในวันเวลาที่กำหนด เมื่อมารับยางจะทำการชั่งน้ำหนักรถ ขา เข้า จากนั้นเจ้าหน้าที่จุดชั่งละเอียดจะทำการบันทึก ข้อมูลรายละเอียดผู้ซื้อ ทะเบียนรถ น้ำหนักยางสุทธิ และสุ่มตรวจคุณภาพยางก่อนส่งมอบยาง ให้กับผู้ซื้อ พร้อมทำการตรวจสอบน้ำหนักรถขาออก	ภายใน 2 วัน	สำนักงานตลาดกลางยางพาราจังหวัด

รายการเอกสารหลักฐานประกอบ

เอกสารยืนยันตัวตนที่ออกโดยหน่วยงานของรัฐ

ที่	รายการเอกสารยืนยันตัวตน	หน่วยงานที่รับผิดชอบ	จำนวนเอกสารฉบับจริง	จำนวนเอกสารสำเนา	หน่วยนับเอกสาร	หมายเหตุ
1	บัตรประจำตัวประชาชน	กรมการปกครอง	1	1	ฉบับ	ลงลายมือชื่อ รับรอง สำเนาถูกต้อง
2	สำเนาทะเบียนบ้าน	กรมการปกครอง	1	1	ฉบับ	ลงลายมือชื่อ รับรอง สำเนาถูกต้อง

เอกสารอื่นๆ สำหรับการยื่นเพิ่มเติม

ที่	รายการเอกสารยืนยันตัวตน	หน่วยงานที่รับผิดชอบ	จำนวนเอกสารฉบับจริง	จำนวนเอกสารสำเนา	หน่วยนับเอกสาร	หมายเหตุ
1	สำเนาใบสำคัญแสดงการจดทะเบียน (นิติบุคคล)	หน่วยงานที่รับผิดชอบ	1	1	ฉบับ	ลงลายมือชื่อ รับรอง สำเนาถูกต้อง
2	สำเนาสมุดบัญชีธนาคาร	ธนาคาร	-	1	ฉบับ	ลงลายมือชื่อ รับรอง สำเนาถูกต้อง สำหรับผู้ชาย
3	สำเนาบันทึกรายงานการประชุมที่มีมติมอบอำนาจ	ผู้ขอใช้บริการ	-	1	ฉบับ	ลงลายมือชื่อ รับรอง สำเนาถูกต้อง
4	สำเนาใบอนุญาตค้ายาง	กรมวิชาการเกษตร	1	1	ฉบับ	ลงลายมือชื่อ รับรอง สำเนาถูกต้อง สำหรับผู้ซื้อ
5	หนังสือรับรองการประกอบธุรกิจยางจากสมาคมยางพาราไทย	สมาคมยางพาราไทย	-	1	ฉบับ	ลงลายมือชื่อ รับรอง สำเนาถูกต้อง สำหรับผู้ซื้อ

ค่าธรรมเนียม : 0.05 บาท/กิโลกรัม

หมายเหตุ : ตามประกาศการยางแห่งประเทศไทย เรื่อง กำหนดอัตราการจัดเก็บค่าธรรมเนียมการใช้บริการของสำนักงานตลาดกลางยางพารา ของการยางแห่งประเทศไทย ประกาศ ณ วันที่ 2 กุมภาพันธ์ 2565

ช่องทางการร้องเรียน แนะนำบริการ

1. กองวินัยและแรงงานสัมพันธ์ ฝ่ายทรัพยากรบุคคล การยางแห่งประเทศไทย กรุงเทพมหานคร โทร. 02 433 2222 ต่อ 144,145 หรือ สำนักงานตลาดกลางยางพาราจังหวัด ฝ่ายเศรษฐกิจยาง การยางแห่งประเทศไทย 124/113 ถ. บางขุนนนท์ แขวง บางขุนนนท์ เขตบางกอกน้อย กรุงเทพมหานคร 10700

2. ศูนย์บริการประชาชน สำนักปลัดสำนักนายกรัฐมนตรี

หมายเหตุ : (เลขที่ 1 ถ.พิษณุโลก เขตดุสิต กทม.10300 / สายด่วน 1111/www.1111.go.th/ ตู้ ปณ.1111 เลขที่ 1 ถ.พิษณุโลก เขตดุสิต กทม.10300)

3. ศูนย์รับเรื่องร้องเรียนการทุจริตในภาครัฐ

หมายเหตุ : สำนักงานคณะกรรมการป้องกันและปราบปรามการทุจริตในภาครัฐ (สำนักงาน ป.ป.ท.)

- 99 หมู่ 4 อาคารซอฟต์แวร์ปาร์ค ชั้น 2 ถนนแจ้งวัฒนะ ตาบลคลองเกลือ อำเภอปากเกร็ด จังหวัดนนทบุรี 11120

- สายด่วน 1206 / โทรศัพท์ 0 2502 6670-80 ต่อ 1900, 1904-7 / โทรสาร 0 2502 6132 -
www.pacc.go.th / www.facebook.com/PACC.GO.TH

แบบฟอร์ม ตัวอย่าง และคู่มือ (หรือรายละเอียดเพิ่มเติม ถ้ามี)

1. ระเบียบการยางแห่งประเทศไทย ว่าด้วยตลาดยางพาราของการยางแห่งประเทศไทย พ.ศ. ๒๕๖5
2. ตามประกาศการยางแห่งประเทศไทย เรื่อง กำหนดอัตราการจัดเก็บค่าธรรมเนียมการใช้บริการของสำนักงานตลาดกลางยางพารา ของการยางแห่งประเทศไทย ประกาศ ณ วันที่ 2 กุมภาพันธ์ 2565

ส่วนของการสร้างกระบวนการ

1. ชื่อกระบวนการ : การให้บริการตลาดกลางยางพารา กยท.
2. หน่วยงานที่รับผิดชอบ : การยางแห่งประเทศไทย
3. ประเภทของงานบริการ : กระบวนการงานบริการให้เบ็ดเสร็จในหน่วยเดียว
4. หมวดหมู่ของงานบริการ : อนุมัติ
5. กฎหมายที่ให้อำนาจการอนุญาต หรือที่เกี่ยวข้อง : พระราชบัญญัติการยางแห่งประเทศไทย พ.ศ. 2558
6. ระดับผลกระทบ : บริการที่มีความสำคัญด้านเศรษฐกิจ/สังคม
7. พื้นที่ให้บริการ : ส่วนกลางและส่วนภูมิภาค
8. กฎหมายข้อบังคับ/ข้อตกลงที่กำหนดระยะเวลา -
ระยะเวลาที่กำหนดตามกฎหมาย / ข้อกำหนด ฯลฯ : 2 วัน
9. ข้อมูลสถิติ
จำนวนเฉลี่ยต่อเดือน 0
จำนวนคำขอที่มากที่สุด 0
จำนวนคำขอน้อยที่สุด 0
10. ชื่ออ้างอิงของคู่มือประชาชน : สำเนาคู่มือประชาชน 18/12/2015 10:09



การยางแห่งประเทศไทย
Rubber Authority of Thailand

คู่มือสำหรับประชาชน

การบริการทดสอบยางดิบและผลิตภัณฑ์ยาง

หน่วยงานที่ใช้บริการ : ศูนย์บริการทดสอบรับรองภาคกลางและศูนย์บริการทดสอบรับรองภาคใต้
ฝ่ายอุตสาหกรรมยาง การยางแห่งประเทศไทย

หลักเกณฑ์ วิธีการ เงื่อนไข ในการขอรับบริการทดสอบยางดิบและผลิตภัณฑ์ยาง

1. ศูนย์บริการทดสอบรับรองภาคกลาง ให้บริการทดสอบยางดิบและผลิตภัณฑ์ยางตามมาตรฐานการทดสอบสากล หรือวิธีการทดสอบซึ่งเป็นที่ยอมรับ โดยอัตราค่าบริการทดสอบเป็นไปตามประกาศการยางแห่งประเทศไทย เรื่อง ปรับปรุงอัตราค่าบริการ วิเคราะห์ ทดสอบยางดิบและผลิตภัณฑ์ยางของการยางแห่งประเทศไทย ลงวันที่ 26 ตุลาคม 2563

การให้บริการทดสอบมี 2 กรณี คือ

- 1.1 การทดสอบยางดิบและผลิตภัณฑ์ยาง เพื่อขอรายงานผลการทดสอบ
รายงานผลการทดสอบมีอายุ 1 ปี

- 1.2 การทดสอบยางผสมและยางผสมสารเคมี เพื่อขอหนังสือรับรองปริมาณยางธรรมชาติสำหรับ จัดเก็บ
เงินสงเคราะห์ (Cess) ผู้ส่งยางออกนอกราชอาณาจักร ตามราชกิจจานุเบกษา ประกาศ
กระทรวงเกษตรและสหกรณ์ เรื่อง กำหนดอัตราค่าธรรมเนียมที่ผู้ส่งยางออกนอกราชอาณาจักรต้อง
ชำระ พ.ศ.2560 หนังสือรับรองมีอายุ 45 วัน

2. ระยะเวลาการดำเนินงาน ตามคู่มือนับตั้งแต่ได้รับเอกสารถูกต้องและครบถ้วนแล้ว

ช่องทางการให้บริการ

สถานที่ให้บริการ	ระยะเวลาเปิดให้บริการ
ห้องปฏิบัติการทดสอบศูนย์บริการทดสอบรับรองภาคกลาง และศูนย์บริการทดสอบรับรองภาคใต้ ฝ่ายอุตสาหกรรมยาง การยางแห่งประเทศไทย 50 ถนนพหลโยธิน แขวงลาดยาว เขตจตุจักร กรุงเทพฯ	เปิดให้บริการ วันจันทร์ถึงวันศุกร์ เวลา 8.30 - 16.30 น. หยุดวันเสาร์ – อาทิตย์ และวันหยุดนักขัตฤกษ์

ขั้นตอนและระยะเวลาดำเนินการ

1. การทดสอบยางดิบและผลิตภัณฑ์ยาง

ระยะเวลาในการดำเนินการ รวม 7 - 15 วันทำการ ขึ้นกับรายการทดสอบ

ลำดับ	ขั้นตอน	ระยะเวลา	ส่วนงานที่รับผิดชอบ
1	การรับตัวอย่างทดสอบ - ตรวจสอบความถูกต้องใบขอรับบริการทดสอบตัวอย่างและตัวอย่างสำหรับทดสอบ การจัดการตัวอย่างทดสอบ - เจ้าหน้าที่รับตัวอย่างจัดการตัวอย่างสำหรับทดสอบ และนำส่งห้องปฏิบัติการทดสอบ	1 วันทำการ	ฝ่ายอุตสาหกรรมยาง ๑. ศูนย์บริการทดสอบ รับรองภาคกลาง ๒. ศูนย์บริการทดสอบ รับรองภาคใต้
2	การทดสอบตัวอย่างทดสอบ - เจ้าหน้าที่ทดสอบประจำห้องปฏิบัติการดำเนินการทดสอบ - เสนอหัวหน้าห้องปฏิบัติการ วิเคราะห์และตรวจสอบผลการทดสอบ	5 - 13 วันทำการ ขึ้นกับรายการ ทดสอบ	
3	การออกรายงานผลการทดสอบ - เจ้าหน้าที่ออกรายงานผลการทดสอบให้กับผู้ขอรับบริการ	1 วันทำการ	


2. การทดสอบยางผสมและยางผสมสารเคมีเพื่อขอหนังสือรับรองปริมาณยางธรรมชาติสำหรับจัดเก็บ

เงินสงเคราะห์ (Cess) ผู้ส่งยางออกนอกราชอาณาจักร

ระยะเวลาในการดำเนินการ รวม 7 วันทำการ

ลำดับ	ขั้นตอน	ระยะเวลา	ส่วนงานที่รับผิดชอบ
1	การรับตัวอย่างทดสอบ - ตรวจสอบความถูกต้องใบขอรับบริการทดสอบตัวอย่าง ใบนำส่งยางผสม/ยางผสมสารเคมี และตัวอย่างสำหรับทดสอบ การจัดการตัวอย่างทดสอบ - เจ้าหน้าที่รับตัวอย่างจัดการตัวอย่างทดสอบ และนำส่งห้องปฏิบัติการทดสอบ	1 วันทำการ	ฝ่ายอุตสาหกรรมยาง/ ศูนย์บริการทดสอบ รับรองภาคกลาง
2	การทดสอบตัวอย่างทดสอบ - เจ้าหน้าที่ทดสอบประจำห้องปฏิบัติการดำเนินการทดสอบ - เสนอหัวหน้าห้องปฏิบัติการ วิเคราะห์และตรวจสอบผลการทดสอบ	5 วันทำการ	
3	การออกหนังสือรับรอง - เจ้าหน้าที่ออกหนังสือรับรองยางผสม/ยางผสมสารเคมีเพื่อจัดเก็บเงินสงเคราะห์ (Cess) - ส่งหนังสือรับรองยางผสม/ยางผสมสารเคมีทางอีเมลเพื่อให้ผู้ส่งยางออกนอกราชอาณาจักรนำไปชำระค่าธรรมเนียมต่อไป	1 วันทำการ	

ค่าบริการทดสอบ

รายละเอียดการบริการทดสอบ	อัตราค่าบริการทดสอบ
1. การบริการทดสอบยางดิบและผลิตภัณฑ์ยาง 1.1. การทดสอบน้ำยาง 1.2. การทดสอบยางแห้ง 1.3. การทดสอบเชิงเคมี 1.4. การทดสอบสมบัติทางกายภาพของยาง 1.5. การทดสอบถุงมือยาง 1.6. การทดสอบยางฟองน้ำลาเท็กซ์ 2. การทดสอบยางผสมและยางผสมสารเคมีเพื่อขอ หนังสือรับรองปริมาณยางธรรมชาติสำหรับจัดเก็บ เงินสงเคราะห์ (Cess) ผู้ส่งยางออกนอกราชอาณาจักร	

ช่องทางการร้องเรียน/แนะนำบริการ

ลำดับ	ช่องทางการร้องเรียน/แนะนำบริการ
1	อีเมล : tccr.raot@gmail.com
2	หมายเลขโทรศัพท์ : 0 2940 5712 ต่อ 125
3	ติดต่อด้วยตนเอง ณ หน่วยงาน

แบบฟอร์มตัวอย่างเอกสารประกอบ

1. การทดสอบยางดิบและผลิตภัณฑ์ยาง

- ใบขอรับบริการทดสอบตัวอย่าง



การทดสอบสมบัติทางกายภาพของยางคงรูป
 ที่ได้รับการรับรอง ISO/IEC 17025



การทดสอบสมบัติทางกายภาพของยางคงรูป



การทดสอบน้ำ Yang ที่ได้รับการรับรอง
ISO/IEC 17025



การทดสอบน้ำ Yang



การทดสอบดิน Yang ที่ได้รับการรับรอง
ISO/IEC 17025



การทดสอบฟองน้ำทะเลที่ กช



การทดสอบซีเมนต์ Yang ที่ได้รับการรับรอง
ISO/IEC 17025



การทดสอบซีเมนต์



การทดสอบยางแห้ง

2. การทดสอบยางผสมและยางผสมสารเคมีเพื่อขอหนังสือรับรองปริมาณยางธรรมชาติสำหรับจัดเก็บเงินสงเคราะห์ (Cess) ผู้ส่งยางออกนอกราชอาณาจักร

- ใบขอรับบริการทดสอบตัวอย่างยาง



- ตัวอย่างใบนำส่งยางผสม/ยางผสมสารเคมี



ยางผสม



ยางผสมสารเคมี



การยางแห่งประเทศไทย
Rubber Authority of Thailand

คู่มือสำหรับประชาชน

คู่มือการขอทุนสนับสนุนโครงการวิจัยและการจ้างวิจัย

หน่วยงานที่ใช้บริการ : ศูนย์บริการทดสอบรับรองภาคกลางและศูนย์บริการทดสอบรับรองภาคใต้
ฝ่ายอุตสาหกรรมยาง การยางแห่งประเทศไทย

1. วัตถุประสงค์

เพื่อให้ผู้ขอรับทุนสนับสนุนโครงการวิจัยและการจ้างวิจัย ใช้เป็นแนวทางในการเขียนข้อเสนอโครงการวิจัย เพื่อขอรับงบประมาณสนับสนุนจาก กยท. ได้ถูกต้องและเป็นไปในรูปแบบเดียวกัน

2. ขอบเขต

ขอบเขตของกระบวนการขั้นตอนการขอรับทุนสนับสนุนโครงการวิจัยและการจ้างวิจัยในคู่มือฉบับนี้ ครอบคลุมขั้นตอน ตั้งแต่ การเปิดรับข้อเสนอโครงการวิจัยและการจ้างวิจัย ลักษณะข้อเสนอลักษณะของงานวิจัย การจัดทำข้อเสนอโครงการวิจัย การตั้งค่าใช้จ่ายของโครงการวิจัย จนถึงการศึกษาข้อเสนอโครงการวิจัย ซึ่งเป็นการสิ้นสุดกระบวนการของการขอรับทุนสนับสนุนโครงการวิจัยและการจ้างวิจัย

3. คำจำกัดความ

3.1 กยท. หมายถึง การยางแห่งประเทศไทย

3.2 TOR หมายถึง Term of Reference

3.3 MF หมายถึง Multiplication Factor

4. หน้าที่ความรับผิดชอบ

กยท. มีหน้าที่ในการบริหารจัดการงบประมาณตามพระราชบัญญัติการยางแห่งประเทศไทย พ.ศ. 2558 มาตรา 49 (4) ค่าใช้จ่ายในการส่งเสริมและสนับสนุนด้านการเงิน วิชาการ การศึกษาวิจัย และการค้นคว้าทดลองเกี่ยวกับยางพารา ดังนั้น เพื่อให้การเสนอขอทุนอุดหนุนการวิจัยจากเงินกองทุนประจำปี เป็นไปอย่างเรียบร้อยเหมาะสม ทันตามกำหนดระยะเวลา กยท. จึงเห็นสมควรประกาศคู่มือการขอรับทุนสนับสนุนโครงการวิจัย และการจ้างวิจัย

5. รายละเอียดและองค์ประกอบต่างๆของการขอรับทุนสนับสนุนโครงการวิจัยและการจ้างวิจัย

5.1 ลักษณะข้อเสนอและขอบเขตของงานวิจัย

ผู้เสนอขอทุนอุดหนุนการวิจัยทางด้านการผลิต การวิจัยเศรษฐกิจ การวิจัยอุตสาหกรรม ตามข
เขี่ยวชาญ โดยลักษณะของงานวิจัยดังกล่าวต้องสอดคล้องตามยุทธศาสตร์วิจัยทางพาราแห่งชาติ ฉบับปัจจุบัน
หรือเป็นการวิจัยเพื่อยกระดับความสามารถในการแข่งขันด้านพารา โดยการดำเนินงานเกี่ยวกับการส่งเสริม
และสนับสนุนการวิจัยมี 4 แนวทาง ดังนี้

- การดำเนินการวิจัยโดยบุคลากรของ กยท.
- การดำเนินการวิจัยโดยการร่วมระหว่างบุคลากรของ กยท. กับหน่วยงานหรือบุคลากรภายนอก
- การดำเนินการโดยหน่วยงานหรือบุคลากรภายนอก
- การดำเนินการโดย กยท. กำหนดเรื่องและขอบเขตการวิจัย แล้วจ้างหน่วยงานหรือบุคลากรภายนอก

5.2 คุณสมบัติของผู้เสนอโครงการวิจัย

กรณีคณะผู้เสนอขอทุนวิจัยเป็นบุคลากรของ กยท.

- ก) เป็นบุคลากรของการยางแห่งประเทศไทยที่มีความรู้ความสามารถเกี่ยวข้องกับเนื้อหาวิชาการ ที่ทำการวิจัย
- ข) เป็นผู้ที่มีเวลาในการปฏิบัติงานวิจัยได้อย่างเต็มที่ และสามารถควบคุมงานวิจัยให้แล้วเสร็จภายในกำหนด และต้องไม่ได้อยู่ในช่วงเวลาที่ผู้รับทุนลาศึกษาต่อ หรือลาฝึกอบรม หรืออื่น ๆ ที่มีระยะเวลา 6 เดือนขึ้นไป
- ค) ผู้เสนอขอทุนวิจัยต้องไม่เป็นผู้ติดค้างการส่งรายงานต่าง ๆ ของโครงการวิจัยที่ได้รับทุนสนับสนุนจากการยางแห่งประเทศไทย โดยไม่มีเหตุผลอันสมควร
- ง) เป็นผู้ที่มีจริยธรรมตามจรรยาบรรณนักวิจัย

กรณีคณะผู้เสนอขอทุนวิจัยเป็นบุคลากรนอกหน่วยงานกยท. หรือ มีบุคลากรภายนอกเป็นผู้ร่วม หรือจ้างหน่วยงานหรือบุคลากรภายนอก

- ก) ผู้เสนอขอรับทุน ผู้มีสิทธิขอรับทุนต้องเป็นบุคลากรในภาครัฐหรือเอกชนที่มีสถานะเป็นนิติบุคคล และมีสัญชาติไทย มีถิ่นพำนักถาวรในประเทศไทย และมีหลักฐานการทำงานมั่นคง
- ข) มีความรู้ความสามารถเป็นอย่างดีในวิทยาการด้านใดด้านหนึ่งเกี่ยวกับการวิจัย ในข้อเสนอการวิจัยที่ขอรับทุน มีศักยภาพ ความพร้อมด้านวุฒิการศึกษา ประสบการณ์ในการวิจัยที่จะดำเนินการวิจัยได้สำเร็จ
- ค) เป็นผู้ที่มีเวลาในการปฏิบัติงานวิจัยได้อย่างเต็มที่ และสามารถควบคุมงานวิจัยให้แล้วเสร็จภายในกำหนด และต้องไม่ได้อยู่ในช่วงเวลาที่ผู้รับทุนลาศึกษาต่อ หรือลาฝึกอบรม หรืออื่น ๆ ที่มีระยะเวลา 6 เดือนขึ้นไป
- ง) ผู้เสนอขอทุนวิจัยต้องไม่เป็นผู้ติดค้างการส่งรายงานต่าง ๆ ของโครงการวิจัยที่ได้รับทุนสนับสนุนจากการยางแห่งประเทศไทย โดยไม่มีเหตุผลอันสมควร

จ) กรณีผู้รับทุนที่เป็นบุคคลภายนอก เป็นหัวหน้าโครงการวิจัย ผู้บังคับบัญชาสูงสุดของหน่วยงาน ระดับอธิบดีหรือเทียบเท่าของภาครัฐที่ผู้เสนอขอทุนสังกัดอยู่หรือกรรมการผู้จัดการใหญ่หรือเทียบเท่าของภาคเอกชนให้ความเห็นชอบ และรับรอง และลงนามในสัญญา

กรณีผู้รับทุนที่เป็นบุคคลภายนอก และเป็นหัวหน้าโครงการวิจัยร่วม หรือเป็นหัวหน้ากิจกรรมวิจัย หรือเป็นผู้ร่วมงานวิจัย หากประสงค์จะให้ กยท.โอนเงินค่าใช้จ่ายในโครงการวิจัยไปบริหารจัดการเอง ต้องมีการลงนามในสัญญาโดยหัวหน้าหน่วยงานเช่นกัน ทั้งนี้ โดยความเห็นชอบของหัวหน้าโครงการวิจัย หากหัวหน้าโครงการวิจัยที่เป็นบุคลากรของ กยท.เป็นผู้บริหารจัดการและเบิกจ่ายงบประมาณค่าใช้จ่ายไม่ต้องมีการทำสัญญา

ให้นักวิจัยที่เป็นบุคคลภายนอก กยท. ต้องขออนุมัติการเดินทางไปปฏิบัติงานวิจัยต่อหัวหน้าโครงการวิจัย และการอนุมัติใบสำคัญค่าใช้จ่ายให้อยู่ในอำนาจของหัวหน้าหน่วยงานที่หัวหน้าโครงการวิจัยสังกัด

กรณีที่โครงการวิจัยดำเนินการโดยบุคคลภายนอกหลายหน่วยงาน กยท. จะโอนค่าใช้จ่ายของโครงการให้แก่หน่วยงานที่หัวหน้าโครงการวิจัยสังกัดอยู่แต่เพียงหน่วยงานเดียว และให้หัวหน้าโครงการวิจัยบริหารจัดการระหว่างหน่วยงานเอง

ฉ) เป็นผู้ที่มีจริยธรรมตามจรรยาบรรณนักวิจัย

ช) กรณีอยู่นอกเหนือจากคุณสมบัติดังกล่าวข้างต้นให้อยู่ในดุลพินิจของคณะกรรมการบริหารงานวิจัย

ข) กยท. ขอสงวนสิทธิ์ในการส่งข้อเสนอการวิจัย สำหรับนักวิจัยที่เป็นหัวหน้าโครงการ ที่ได้รับการสนับสนุนทุนวิจัยจาก กยท. โดยโครงการอยู่ระหว่างดำเนินการ สามารถเสนอขอรับทุนรวมจำนวนโครงการแล้วไม่เกิน 3 โครงการ

5.3 การจัดทำข้อเสนอการวิจัยและขั้นตอนการพิจารณาให้ทุนสนับสนุน

กรณีคณะผู้เสนอขอทุนวิจัยเป็นบุคลากรของ กยท.

ก) จัดทำข้อเสนองานวิจัยเชิงหลักการ (Concept Paper) ตามแบบฟอร์มข้อเสนองานวิจัยเชิงหลักการ แบบฟอร์ม ว.1 หรือ แบบฟอร์ม ว.1(ไม่ใช่งานวิจัย) หรือ ข้อเสนอโครงการวิจัยฉบับสมบูรณ์ (Full Proposal) ตามแบบฟอร์ม ว.2

ข) ระยะเวลาการดำเนินโครงการวิจัยไม่เกิน 4 ปีงบประมาณ กรณีประสงค์เสนอโครงการวิจัยประเภทโครงการต่อเนื่องที่ต้องดำเนินการเกินกว่าที่กำหนด ให้ขอทุนเป็นระยะครั้งละไม่เกิน 4 ปี

ค) ข้อเสนอเชิงหลักการและข้อเสนองานวิจัยหรือส่วนใดส่วนหนึ่งของข้อเสนอการวิจัยนี้ ต้องไม่อยู่ในข้อเสนอการวิจัยที่ได้รับทุนอุดหนุนการวิจัยจากแหล่งทุนวิจัยอื่น

ง) จัดส่งข้อเสนองานวิจัยเชิงหลักการ ที่หัวหน้าโครงการวิจัยลงนาม ไปยังกองบริหารงานวิจัย สถาบันวิจัยยาง ภายในวันและเวลา ตามประกาศการยางแห่งประเทศไทยกำหนดและส่งสำเนาในรูปแบบของ PDF ที่ researchraot@gmail.com

จ) การประเมินข้อเสนองานวิจัยเชิงหลักการ คณะอนุกรรมการบริหารงานวิจัย จะพิจารณาเบื้องต้นถึงความถูกต้องตามหลักวิชาการ และสอดคล้องกับนโยบาย/เป้าหมายของหน่วยงาน และยุทธศาสตร์ประเทศ ของข้อเสนองานวิจัยเชิงหลักการ และประกาศผลการคัดเลือก ข้อเสนองานวิจัยเชิงหลักการที่ผ่านการพิจารณาในรอบแรก

ฉ) ผู้เสนอขอทุนที่ผ่านการพิจารณา จัดส่งข้อเสนอโครงการวิจัยตามแบบฟอร์ม ว.2 ที่หัวหน้าโครงการวิจัยลงนาม ไปยัง กองบริหารงานวิจัย สถาบันวิจัยยาง ภายในวันและเวลาที่การยางแห่งประเทศไทย กำหนด และส่งสำเนาโครงการในรูปแบบของ PDF ที่ researchraot@gmail.com

ช) การประเมินโครงการ ประธานคณะอนุกรรมการบริหารงานวิจัย จะพิจารณาเบื้องต้นถึงความสมบูรณ์และถูกต้องของแบบเสนอโครงการ และอาจพิจารณาแจ้งให้ผู้เสนอโครงการวิจัย แก้ไข และปรับปรุงเพิ่มเติมแบบเสนอโครงการฯ

ซ) ประธานคณะอนุกรรมการบริหารงานวิจัย จะส่งข้อเสนอโครงการวิจัย ให้แก่ผู้ทรงคุณวุฒิเพื่อตรวจสอบ พิจารณาความถูกต้องตามหลักวิชาการ โดยผู้ทรงคุณวุฒิจะให้ข้อคิดเห็น ข้อเสนอแนะ และข้อแก้ไข ข้อเสนอโครงการวิจัย (ถ้ามี)

ฌ) ผู้เสนอขอทุน นำเสนอข้อเสนอโครงการวิจัย ต่อคณะอนุกรรมการบริหารงานวิจัยเพื่อพิจารณาความเหมาะสมด้านงบประมาณ ความสอดคล้องกับนโยบาย/ เป้าหมายของ กยท และยุทธศาสตร์ประเทศ ความถูกต้องตามหลักวิชาการ โดยคณะอนุกรรมการบริหารงานวิจัยจะใช้ข้อคิดเห็น และข้อเสนอแนะจากผู้ทรงคุณวุฒิ เป็นข้อมูลประกอบ และให้ข้อเสนอแนะในการพัฒนาปรับปรุงโครงการวิจัย ซึ่งผู้เสนอขอทุนจะต้องดำเนินการปรับแก้ข้อเสนอโครงการวิจัยตามข้อเสนอแนะ (ถ้ามี)

ญ) กองบริหารงานวิจัยฯ นำข้อเสนอโครงการวิจัยที่ผ่านการปรับปรุงแก้ไขแล้ว (ถ้ามี) เสนอต่อคณะอนุกรรมการบริหารงานวิจัยของการยางแห่งประเทศไทย เพื่อพิจารณาโครงการ การจัดสรรงบประมาณ และนำเสนอต่อกรรมการการยางแห่งประเทศไทยพิจารณาอนุมัติ ตามลำดับ

ฎ) เมื่อข้อเสนอโครงการวิจัยได้รับการอนุมัติ กองบริหารงานวิจัยฯ จะแจ้งผลต่อผู้เสนอขอทุนวิจัย เพื่อเริ่มดำเนินงานวิจัย

กรณีคณะผู้เสนอขอทุนวิจัยเป็นบุคลากรนอกหน่วยงาน กยท. หรือ มีบุคลากรภายนอกเป็นผู้ร่วม

ก) จัดทำข้อเสนองานวิจัยเชิงหลักการ (Concept Paper) ตามแบบฟอร์มข้อเสนองานวิจัยเชิงหลักการ แบบฟอร์ม ว.1 และ/หรือ ข้อเสนอโครงการวิจัย (Research Proposal) ตามแบบฟอร์ม ว.2

ข) ระยะเวลาการดำเนินโครงการวิจัยไม่เกิน 2 ปีงบประมาณ กรณีประสงค์เสนอโครงการวิจัยประเภทโครงการต่อเนื่องที่ต้องดำเนินการเกินกว่าที่กำหนด ให้ขอทุนเป็นระยะครั้งละไม่เกิน 2 ปี

ค) ข้อเสนอเชิงหลักการและข้อเสนองานวิจัยหรือส่วนใดส่วนหนึ่งของข้อเสนอการวิจัยนี้ ต้องไม่อยู่ในข้อเสนอการวิจัยที่ได้รับทุนอุดหนุนการวิจัยจากแหล่งทุนวิจัยอื่น

ง) กรณีโครงการวิจัยที่เป็นการดำเนินงานในลักษณะการวิจัยร่วม (Co-funding) ซึ่งได้รับการสนับสนุนงบประมาณ ครุภัณฑ์ หรือสิ่งก่อสร้าง จากหน่วยงานอื่น ให้แสดงรายละเอียดการสนับสนุนดังกล่าวโดยระบุงบประมาณในแต่ละรายการในข้อเสนอการวิจัย พร้อมแสดงหนังสือรับรองจากหน่วยงานนั้น ๆ

จ) ผู้เสนอขอทุนที่ผ่านการพิจารณา จัดส่งข้อเสนอโครงการวิจัยฉบับสมบูรณ์ตามแบบฟอร์ม ว.2 ที่หัวหน้าโครงการวิจัยลงนาม ไปยังกองบริหารงานวิจัย สถาบันวิจัยยาง ภายใน วันและเวลาที่การยางแห่งประเทศไทย กำหนด และส่งสำเนาโครงการในรูปแบบของ PDF ที่ researchraot@gmail.com

ฉ) การประเมินโครงการประธานคณะอนุกรรมการบริหารงานวิจัย จะพิจารณาเบื้องต้นถึงความสมบูรณ์และถูกต้องของแบบเสนอโครงการ และอาจพิจารณาแจ้งให้ผู้เสนอโครงการวิจัย แก้ไข และปรับปรุงเพิ่มเติมแบบเสนอโครงการฯ

ช) ประธานคณะอนุกรรมการบริหารงานวิจัย จะส่งข้อเสนอโครงการวิจัย ให้แก่ผู้ทรงคุณวุฒิ ฯ เพื่อตรวจสอบ พิจารณาความถูกต้องตามหลักวิชาการ โดยผู้ทรงคุณวุฒิ ฯ จะให้ข้อคิดเห็นและข้อเสนอแนะเพื่อการแก้ไขข้อเสนอโครงการวิจัย (ถ้ามี)

ซ) ผู้เสนอขอทุน นำเสนอข้อเสนอโครงการวิจัย ต่อคณะอนุกรรมการบริหารงานวิจัย เพื่อพิจารณาความเหมาะสมด้านงบประมาณ ความสอดคล้องกับนโยบาย/ เป้าหมายของ กยท และยุทธศาสตร์ประเทศ ความถูกต้องตามหลักวิชาการ โดยใช้ข้อคิดเห็นและข้อเสนอแนะจากผู้ทรงคุณวุฒิ ฯ เป็นข้อมูลประกอบ และให้ข้อเสนอแนะในการพัฒนาปรับปรุงโครงการวิจัย ซึ่งผู้เสนอขอทุนจะต้องดำเนินการปรับแก้ข้อเสนอโครงการวิจัยตามข้อเสนอแนะ (ถ้ามี)

ฌ) กองบริหารงานวิจัยฯ นำข้อเสนอโครงการที่ผ่านการปรับปรุงแก้ไขแล้ว (ถ้ามี) เสนอต่อคณะอนุกรรมการด้านวิจัย นวัตกรรม และการจัดการความรู้ของการยางแห่งประเทศไทยเพื่อพิจารณาหลักเกณฑ์การจัดสรรผลประโยชน์จากการนำผลงานวิจัยไปใช้ในเชิงพาณิชย์ และการจัดสรรงบประมาณ เพื่อนำเสนอต่อกรรมการการยางแห่งประเทศไทยพิจารณาอนุมัติ ตามลำดับ

ญ) เมื่อข้อเสนอโครงการวิจัยได้รับการอนุมัติ กองบริหารงานวิจัย ฯ จะแจ้งผลต่อผู้เสนอขอทุนวิจัย ในกรณีโครงการวิจัยที่เป็นการดำเนินงานในลักษณะการวิจัยร่วมและ/หรือผู้เสนอขอทุนเป็นบุคลากรนอกหน่วยงานการยางแห่งประเทศไทย จะต้องดำเนินการทำสัญญาขอรับทุนตามแบบ ว.3 ระหว่างผู้บังคับบัญชาสูงสุดของหน่วยงานระดับอธิบดีหรือเทียบเท่าของภาครัฐที่ผู้เสนอขอทุนสังกัดอยู่หรือกรรมการผู้จัดการใหญ่หรือเทียบเท่าของภาคเอกชน กับการยางแห่งประเทศไทย ภายใน 60 วัน นับตั้งแต่วันที่ได้รับแจ้งการสนับสนุนทุน มิฉะนั้นให้ถือว่าผู้รับทุนสละสิทธิ์การรับทุนวิจัย

กรณี กยท. กำหนดเรื่องและขอบเขตการวิจัย แล้วจ้างหน่วยงานหรือบุคลากรภายนอก

ก) หน่วยงานภายใน กยท. ระดับฝ่ายหรือบุคคลภายนอก เสนอหัวข้องานวิจัย และขอบข่ายตามแบบฟอร์ม ว.1 (TOR) ไปยัง กองบริหารงานวิจัย สถาบันวิจัยยาง ภายในวันและเวลาตามประกาศการยางแห่งประเทศไทยกำหนดและส่งสำเนาในรูปแบบของ PDF ที่ researchraot@gmail.com

ข) คณะอนุกรรมการบริหารงานวิจัย จะพิจารณาเบื้องต้นถึงความสำคัญ ความจำเป็นเร่งด่วน ประโยชน์ ความคุ้มค่า ความเป็นไปได้ การจัดสรรงบประมาณ และสอดคล้องกับนโยบาย/เป้าหมายของหน่วยงานและยุทธศาสตร์ประเทศ ของหัวข้องานวิจัย และขอบข่ายของข้อกำหนดการจ้าง เพื่อนำเสนอต่อผู้การยางแห่งประเทศไทยพิจารณาอนุมัติ และแจ้งผลต่อหน่วยงานที่เสนอขอทราบ

ค) ประธานคณะกรรมการด้านวิจัย นวัตกรรม และการจัดการความรู้ของการยางแห่งประเทศไทย เสนอต่อผู้ว่าการการยางแห่งประเทศไทยเพื่อดำเนินการจัดหาผู้รับจ้างวิจัย โดยปฏิบัติตามพระราชบัญญัติการจัดซื้อจัดจ้าง และการบริหารพัสดุภาครัฐ พ.ศ. 2560

แนวทางการจัดทำข้อเสนอการวิจัยและนวัตกรรม

โครงการที่มีสิทธิขอรับการจัดสรรทุน ของ กยท. ต้องอยู่ภายใต้กรอบการวิจัยที่ กยท. กำหนด และผลการวิจัยที่ได้ต้องมีเป้าหมายของผลผลิตและผลลัพธ์ที่เป็นรูปธรรมสามารถนำไปใช้ประโยชน์ได้จริง

ข้อเสนอการวิจัยและนวัตกรรมต้องมีลักษณะ ดังต่อไปนี้

1. มีลักษณะเป็นโครงการวิจัย (โครงการเดี่ยว) หรือชุดโครงการวิจัย (แผนงานวิจัย) ซึ่งควรมีโครงการวิจัยย่อยอย่างน้อย 2 โครงการ แต่ไม่เกิน 6 โครงการ หรือ ที่สามารถดำเนินการวิจัยในปีแรกที่เสนอขอรับทุนอุดหนุนการวิจัยและนวัตกรรม

2. ข้อเสนอการวิจัยและนวัตกรรมย่อยต้องมีเป้าหมายและตัวชี้วัดที่ชัดเจน และเชื่อมโยงกับเป้าหมายหลักของชุดโครงการ

3. มีประเด็นวิจัยและนวัตกรรมตามเป้าหมายโดยเกิดผลกระทบตามผลสัมฤทธิ์ที่สำคัญ (Key Results: KR) ตามที่กำหนดไว้

4. มีการบูรณาการงานวิจัยในลักษณะสหสาขาวิชาการ หรือบูรณาการระหว่างหน่วยงานหรือมีการดำเนินการในพื้นที่เดียวกัน เพื่อให้ได้ผลงานวิจัยที่มีศักยภาพสูงและนำไปสู่วัตถุประสงค์เดียวกัน

5. มีการเชื่อมโยงโดยตรง หรือดำเนินการร่วมกับหน่วยงานที่ใช้ประโยชน์จากการวิจัยและนวัตกรรม

6. งบประมาณที่เสนอต้องมีรายละเอียดค่าใช้จ่ายเป็นไปตามประกาศสำนักงานการวิจัยแห่งชาติตามแนวทางและหลักเกณฑ์ในการดำเนินงานเพื่อการวิจัยและส่งเสริมและสนับสนุนการวิจัยของ กยท. และเหมาะสมกับการดำเนินงาน

7. ข้อเสนอการวิจัยและนวัตกรรมหรือส่วนใดส่วนหนึ่งของข้อเสนอนี้ ต้องไม่อยู่ในข้อเสนอการวิจัยและนวัตกรรมที่ได้รับทุนอุดหนุนจากแหล่งทุนอื่น กรณีมีการต่อยอดจากงานวิจัยเดิมต้องแสดงขอบเขตการดำเนินงานระหว่างงานเดิมและงานใหม่ และได้รับความยินยอมจากเจ้าของผลงานเดิมให้นักวิจัยนำทรัพย์สินทางปัญญามาดำเนินการต่อยอด หากตรวจพบว่าข้อเสนอดังกล่าวได้รับทุนซ้ำซ้อนหรือมีการดำเนินการมาแล้ว กยท. ขอสงวนสิทธิ์ในการยกเลิกการสนับสนุนทุนวิจัยและนวัตกรรม

8. กรณีโครงการที่เป็นการดำเนินงานในลักษณะสนับสนุนร่วม (Co-funding) ซึ่งได้รับการสนับสนุนงบประมาณ ครุภัณฑ์ หรือสิ่งก่อสร้างจากหน่วยงานอื่น ให้แสดงรายละเอียดการสนับสนุนดังกล่าวโดยระบุงบประมาณในแต่ละรายการในข้อเสนอ

9. กยท. ถือว่าข้อเสนอการวิจัยและนวัตกรรมที่เสนอมานั้น ผ่านความเห็นชอบจากหัวหน้าโครงการ คณะผู้วิจัย และผู้บังคับบัญชาสูงสุดของหน่วยงานระดับอธิการบดี อธิบดีหรือเทียบเท่าของภาครัฐที่ผู้อำนวยการแผนงานสังกัดอยู่ หรือกรรมการผู้จัดการใหญ่หรือเทียบเท่าของภาคเอกชนเรียบร้อยแล้ว หากมีการร้องเรียนเกี่ยวกับข้อเสนอดังกล่าวจากคณะผู้วิจัย กยท. ขอสงวนสิทธิ์ในการสนับสนุนทุนดังกล่าว

5.4 การตั้งค่าใช้จ่ายของโครงการวิจัย

กรณีคณะผู้เสนอขอทุนวิจัยเป็นบุคลากรของ กยท.

1. หมวดค่าตอบแทนและค่าจ้าง

ก) ค่าตอบแทนคณะผู้วิจัย

ผู้ได้รับทุนวิจัย ซึ่งเป็นพนักงานของการยางแห่งประเทศไทย ไม่สามารถขอรับค่าตอบแทนได้

ข) ค่าจ้าง

ค่าจ้างจะจ่ายให้กับผู้ช่วยวิจัยตามคุณวุฒิและประสบการณ์ เป็นรายจ่ายที่จ่ายในลักษณะ ดังนี้ เงินเดือน ค่าจ้างประจำ ค่าจ้างชั่วคราว หรือค่าจ้างลูกจ้างตามสัญญาจ้างที่เป็นรายเดือน และต้องปฏิบัติงานเต็มเวลา

2. หมวดค่าใช้จ่าย

เป็นค่าใช้จ่ายเพื่อให้ได้มาซึ่งบริการ

- ค่าใช้จ่ายในการเดินทางไปราชการ ค่าที่พัก ค่ายานพาหนะ ค่าเบี้ยเลี้ยง ให้เป็นไปตามอัตราที่กำหนดในข้อบังคับคณะกรรมการการยางแห่งประเทศไทยว่าด้วยค่าใช้จ่ายในการเดินทางไปปฏิบัติงาน ทั้งนี้ ให้ระบุจำนวนครั้ง และจำนวนคนที่เดินทางด้วย

- ค่าใช้จ่ายในการฝึกอบรมให้เป็นไปตามอัตราที่กำหนดในข้อบังคับคณะกรรมการการยางแห่งประเทศไทย ว่าด้วยค่าใช้จ่ายในการฝึกอบรม จัดงาน และการประชุมระหว่างประเทศ ทั้งนี้ ให้ระบุหลักสูตร จำนวนครั้ง จำนวนวัน และจำนวนคน

- ค่าจ้างวิเคราะห์ตัวอย่าง ค่าจ้างเก็บข้อมูล ค่าจ้างวิเคราะห์ข้อมูล ทั้งนี้ ให้ระบุชนิดและประเภทการวิเคราะห์ และจำนวนตัวอย่าง รวมทั้งระบุสถานที่ที่นำตัวอย่างไปวิเคราะห์

- ค่าใช้จ่ายอื่น ๆ เช่น ค่าจ้างเหมาบริการ ค่าเช่า ค่าซ่อมแซมบำรุงรักษาครุภัณฑ์ของหน่วยงาน ค่าจ้างพิมพ์เอกสาร เป็นต้น

3. หมวดค่าวัสดุ

เป็นค่าใช้จ่ายเพื่อให้ได้มาซึ่งสิ่งของ ซึ่งโดยสภาพเมื่อใช้แล้วย่อมสิ้นเปลืองหมดไปเอง แปรสภาพหรือไม่คงสภาพ

4. หมวดดงบลงทุน (ค่าครุภัณฑ์)

ไม่สามารถตั้งค่าครุภัณฑ์อื่น ๆ ที่นอกเหนือไปจากครุภัณฑ์ทางวิทยาศาสตร์ หรือครุภัณฑ์ที่ใช้สำหรับทดลองในห้องปฏิบัติการที่จำเป็น ทั้งนี้ให้เขียนความจำเป็น และรายละเอียดของครุภัณฑ์ไว้ในข้อเสนอโครงการวิจัย

**กรณีคณะผู้เสนอขอทุนวิจัยเป็นบุคลากรนอกหน่วยงาน กยท. หรือ มีบุคลากรภายนอกเป็นผู้ร่วมหรือ
จ้างหน่วยงานหรือบุคลากรภายนอก**

1. หมวดค่าตอบแทนและค่าจ้าง

ก) ค่าตอบแทนคณะผู้วิจัย

ค่าตอบแทนจะจ่ายให้กับนักวิจัยซึ่งสามารถแบ่งเวลามาทำการวิจัยได้โดยไม่เสียหายต่องานในความรับผิดชอบประจำ ซึ่งได้รับความยินยอมของต้นสังกัด

อัตราค่าตอบแทน = อัตรารายเดือน X สถานภาพและคุณสมบัติ X %เวลาที่ทำกับโครงการ
การคำนวณอัตราค่าตอบแทน

- 1) อัตรารายเดือน เป็นเงินเดือนที่ได้รับขณะขอการสนับสนุน
- 2) สถานภาพและคุณสมบัติ คิดเป็นตัวคูณ (multiplication factor : MF) ดังนี้

- สำหรับอัตรารายเดือนข้าราชการ MF = 1.0-2.0
- สำหรับอัตรารายเดือนเอกชนและมหาวิทยาลัยนอกระบบราชการ MF = 0.5-1.0
- สำหรับอัตรารายเดือนองค์กรพัฒนาเอกชน และมหาวิทยาลัยเอกชน MF = 0.5-2.0

การพิจารณา กำหนด MF ที่เหมาะสม ขึ้นกับคุณสมบัติของนักวิจัย ดังนี้

- ประสบการณ์ที่เกี่ยวข้องกับงาน โดยประเมินจากผลงานที่เป็นระดับมาตรฐานเป็นที่ยอมรับระดับประเทศ หรือระดับนานาชาติ และ/หรือจำนวนปีที่มีประสบการณ์ในเรื่องที่เกี่ยวกับหัวข้อวิจัย

- ความหายากของนักวิจัย อาจจะเป็นสาขาที่ขาดแคลน หรือเป็นบุคคลที่มีคุณสมบัติพิเศษที่มีความเหมาะสมกับงานเดือนนั้น

- กรณีผู้ร่วมเคยปฏิบัติงานองค์กรของรัฐหรือเอกชน ให้ใช้เงินเดือนครั้งสุดท้ายเป็นฐานในการคำนวณ

- กรณีบุคคลผู้ไม่เคยมีเงินเดือน ให้ใช้อัตรารายเดือนราชการตามวุฒิการศึกษาสูงสุดของ ผู้ นั้นเป็นฐานในการคำนวณ

- 3) ปริมาณงานสำหรับนักวิจัยจะใช้เวลาในงานวิจัยได้ไม่เกิน 40%

ค่าตอบแทนคณะผู้วิจัย เมื่อรวมกันแล้วจะต้องไม่เกิน 10% ของงบประมาณรวมที่หักค่าครุภัณฑ์และค่าบริหารโครงการ ให้เบิกจ่ายค่าตอบแทนทั้งคณะ โดยใช้ระดับตำแหน่งของหัวหน้าโครงการวิจัยเป็นเกณฑ์ ดังนี้

- ศาสตราจารย์หรือข้าราชการระดับ 10 ไม่เกินปีละ 200,000 บาทต่อโครงการต่อคณะนักวิจัย
- รองศาสตราจารย์หรือข้าราชการ ระดับ 8-9 ไม่เกินปีละ 150,000 บาท ต่อโครงการต่อคณะนักวิจัย
- ผู้ช่วยศาสตราจารย์หรือข้าราชการระดับ 6-7 ไม่เกินปีละ 120,000 บาท ต่อโครงการต่อคณะนักวิจัย
- อาจารย์หรือข้าราชการระดับ 5 ลงมา ไม่เกินปีละ 80,000 บาท ต่อโครงการต่อคณะนักวิจัย

ทั้งนี้ ที่ปรึกษาโครงการ และ/หรือ นักวิจัยผู้ร่วมโครงการ ซึ่งเป็นพนักงานของ กยท. ไม่สามารถขอรับค่าตอบแทนได้

ข) ค่าจ้าง

ค่าจ้างจะจ่ายให้กับผู้ช่วยวิจัยตามคุณวุฒิและประสบการณ์ เป็นรายจ่ายที่จ่ายในลักษณะ เงินเดือน ค่าจ้างประจำ ค่าจ้างชั่วคราว ค่าจ้างลูกจ้างตามสัญญาจ้างที่เป็นรายเดือน และต้องปฏิบัติงานเต็มเวลา อ้างอิงตามระเบียบกระทรวงการคลัง ซึ่งพิจารณาให้ตามที่เสนอขอ โดยไม่เกินที่กำหนดจ่ายตามอัตราเงินเดือนข้าราชการตามวุฒิการศึกษา

หมวดค่าตอบแทนและค่าจ้าง เมื่อรวมกันแล้วจะต้องไม่เกิน 30% ของงบประมาณรวมที่หักค่าครุภัณฑ์

2. หมวดค่าใช้จ่าย

เป็นค่าใช้จ่ายเพื่อให้ได้มาซึ่งบริการ

- ค่าใช้จ่ายในการเดินทางไปราชการ ค่าที่พัก ค่ายานพาหนะ ค่าเบี้ยเลี้ยง ให้เป็นไปตามอัตราที่กำหนดในระเบียบกระทรวงการคลัง ว่าด้วยค่าใช้จ่ายในการเดินทางไปปฏิบัติงาน ทั้งนี้ให้ระบุจำนวนครั้ง และจำนวนคนที่เดินทาง

- ค่าใช้จ่ายในการฝึกอบรม ให้เป็นไปตามอัตราที่กำหนดในระเบียบกระทรวงการคลังว่าด้วยค่าใช้จ่ายในการฝึกอบรม จัดงาน และการประชุม ทั้งนี้ให้ระบุหลักสูตร จำนวนครั้ง จำนวนวัน และจำนวนคน

- ค่าจ้างวิเคราะห์ตัวอย่าง ค่าจ้างเก็บข้อมูล ค่าจ้างวิเคราะห์ข้อมูล ทั้งนี้ ให้ระบุชนิดและประเภทการวิเคราะห์ และจำนวนตัวอย่าง รวมทั้งระบุสถานที่ที่นำตัวอย่างไปวิเคราะห์

- ค่าใช้จ่ายอื่น ๆ เช่น ค่าจ้างเหมาบริการ ค่าเช่า ค่าซ่อมแซมบำรุงรักษาครุภัณฑ์ของหน่วยงาน ค่าจ้างพิมพ์เอกสาร เป็นต้น

3. หมวดค่าวัสดุ

ค่าวัสดุวิทยาศาสตร์ และ/หรือ วัสดุสำหรับงานวิจัย ทั้งนี้ให้ระบุรายละเอียดและแจ้งรายการเท่าที่จะทำได้ เช่น ค่าสารเคมี เครื่องแก้ว เป็นต้น หากเป็นวัสดุก่อสร้างเครื่องจักรต้นแบบที่จะกลายเป็นทรัพย์สินให้แยกไว้ต่างหาก

4. หมวดดงบลงทุน (ค่าครุภัณฑ์)

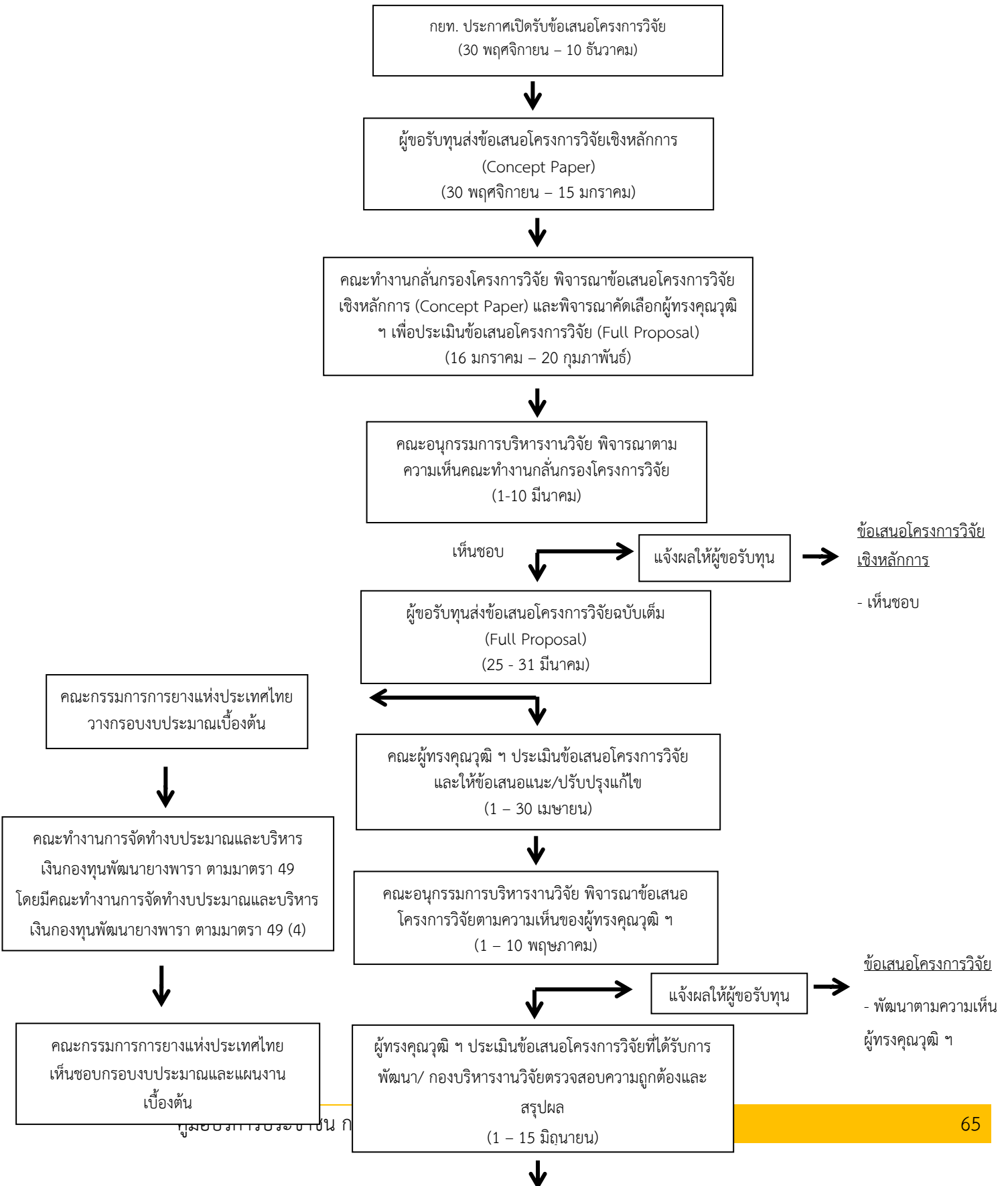
กยท.ไม่สามารถสนับสนุนงบครุภัณฑ์ สำหรับหน่วยงานภายนอก กยท.ได้

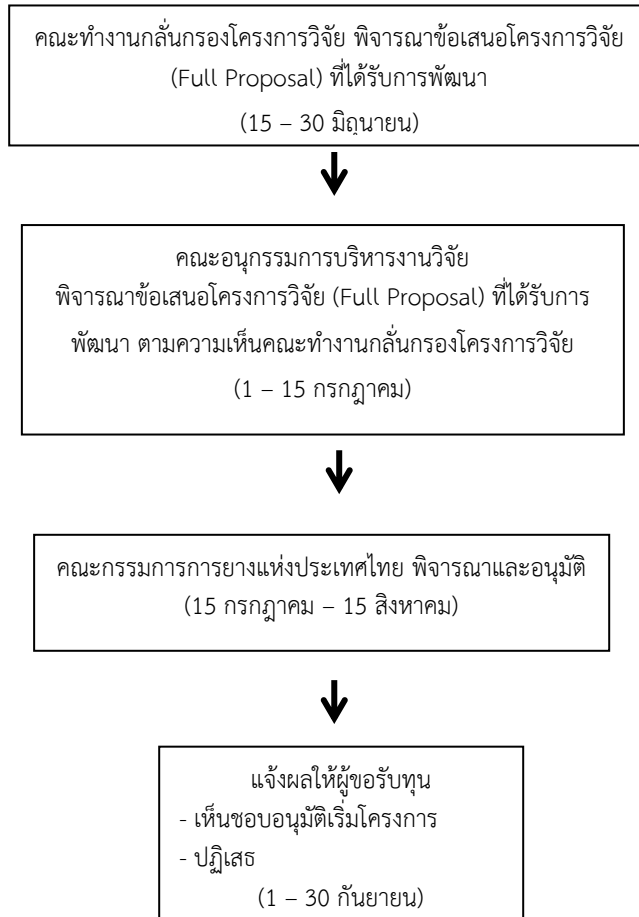
5. หมวดค่าบริหารโครงการ (Overhead)

ให้สำหรับโครงการวิจัยที่หัวหน้าโครงการเป็นบุคลากรนอกหน่วยงาน กยท. เป็นค่าใช้จ่ายที่ต้นสังกัดของหัวหน้าโครงการ หักเก็บไว้เป็นค่าสาธารณูปโภค และค่าใช้จ่ายต่าง ๆ ตามที่ถูกหักเก็บจริงแต่ไม่เกิน 10% ของงบประมาณรวม ที่หักค่าครุภัณฑ์ออก (ถ้ามี) โครงการวิจัยที่มีงบประมาณรวมมากกว่า 1 ล้านบาท กยท. ขอสงวนสิทธิ์ในการพิจารณาค่าบริหารโครงการเป็นกรณีพิเศษ

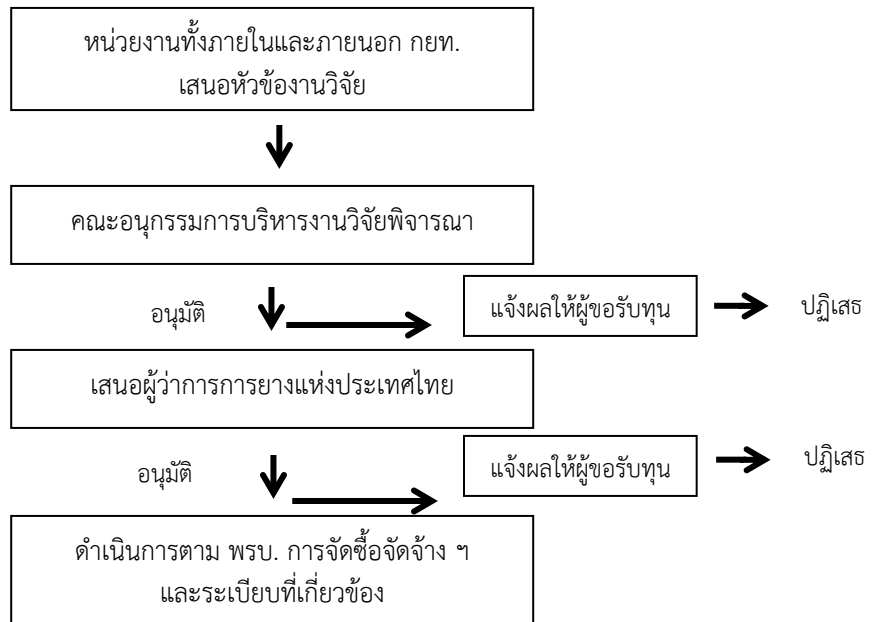
5.5 ขั้นตอนการพิจารณาข้อเสนอโครงการวิจัย

กรณีเป็นบุคลากรของการยางแห่งประเทศไทย และ กรณีมีคณะผู้เสนอขอทุนวิจัยเป็นบุคลากรนอกหน่วยงาน กยท. หรือ มีบุคลากรภายนอกเป็นผู้ร่วม





กรณี กยท. เห็นชอบ และกำหนดเรื่องและขอบเขตการวิจัย แล้วจ้างหน่วยงานหรือบุคลากรภายนอก



6. ภาคผนวก

ปฏิทินการพิจารณาเงินกองทุนวิจัยพัฒนายางพาราตามมาตรา 49(4)

รายการ	ระยะเวลา
1. กยท. ประกาศการจัดสรรทุนส่งเสริมและสนับสนุนด้านการศึกษาวิจัยเกี่ยวกับยางพารา และประกาศเปิดรับเอกสารเชิงหลักการโครงการวิจัยประจำปีงบประมาณ 2566	30 พฤศจิกายน – 15 มกราคม
2. จัดให้มีการประชุมเพื่อชี้แจงหลักเกณฑ์การสนับสนุนการวิจัยและการของบประมาณประจำปีงบประมาณ 2566	15 ธันวาคม – 10 มกราคม
3. กลั่นกรองคัดเลือกโดยนำเข้าประชุมคณะกรรมการบริหารงานวิจัยและคัดเลือก reviewers สำหรับพิจารณาเอกสารเชิงหลักการโครงการวิจัยในแต่ละโครงการ เชิญผู้ทรงคุณวุฒิ ฯ สาขาที่เกี่ยวข้องมาพิจารณา	16 มกราคม – 15 กุมภาพันธ์
4. ประกาศผลการคัดเลือก ข้อเสนอเชิงหลักการโครงการวิจัยที่ผ่านการพิจารณารอบแรก	25 กุมภาพันธ์
5. คณะผู้วิจัยที่ได้ผ่านความเห็นชอบเอกสารเชิงหลักการโครงการวิจัย จัดส่งข้อเสนอโครงการวิจัยตามแบบ ว.2	1 – 15 มีนาคม
6. ฝ่ายเลขานุการ ฯ จัดส่งข้อเสนอโครงการวิจัยให้ผู้ทรงคุณวุฒิ ฯ ที่ได้รับคัดเลือกให้ความเห็นเพื่อพัฒนาข้อเสนอโครงการวิจัย	16 มีนาคม – 30 เมษายน
7. คณะอนุกรรมการบริหารงานวิจัย พิจารณาข้อเสนอโครงการวิจัยที่ได้รับการพัฒนาแล้ว	1 – 15 พฤษภาคม
8. ฝ่ายเลขานุการ ฯ รวบรวมข้อเสนอโครงการที่ได้รับการพัฒนา ตามคำแนะนำของคณะอนุกรรมการบริหารงานวิจัยเสนอต่อคณะกรรมการการยางแห่งประเทศไทย	1 – 30 มิถุนายน
9. แจ้งผลต่อหัวหน้าโครงการวิจัย และดำเนินการทำสัญญาขอรับทุน/ทำสัญญาจ้าง	1 – 30 กันยายน
10. เริ่มโครงการ	1 ตุลาคม

ปฏิทินการรับข้อเสนอโครงการวิจัยเพื่อการจ้างวิจัย

รายการ	ระยะเวลา
1. การยางแห่งประเทศไทย ประกาศเปิดรับข้อเสนอโครงการวิจัยประเด็นวิจัยที่ควรดำเนินการโดยการจ้างวิจัย ประจำปีงบประมาณถัดไป	1 - 31 ตุลาคม
2. คณะอนุกรรมการบริหารงานวิจัยของการยางแห่งประเทศไทย พิจารณาเหตุผล ความจำเป็น ความเร่งด่วนและประโยชน์ที่คาดว่าจะได้รับ รวมทั้งแนวทางและความเป็นไปได้ในการวิจัย หากเห็นว่าควรจ้างวิจัยให้นำเสนอต่อผู้ว่าการการยางแห่งประเทศไทย เพื่อพิจารณาเห็นชอบ รวมทั้งเสนอรายชื่อ คณะอนุกรรมการกำหนด TOR และราคาจ้างวิจัย คณะอนุกรรมการพิจารณาผลการจ้าง และคณะอนุกรรมการตรวจรับ ที่ประกอบด้วย ผู้แทนจาก คณะอนุกรรมการบริหารงานวิจัย และผู้ทรงคุณวุฒิ หรือผู้มีหน้าที่เกี่ยวข้อง ร่วมเป็นกรรมการ	1 พฤศจิกายน - 31 มกราคม
3. ผู้ว่าการการยางแห่งประเทศไทย เห็นชอบและสั่งการให้มีการจ้างวิจัยตามพระราชบัญญัติการจัดซื้อจัดจ้างฯ และระเบียบที่เกี่ยวข้อง	1 - 28 กุมภาพันธ์
4. คณะอนุกรรมการกำหนด TOR และราคาจ้างวิจัย กำหนด TOR และราคาจ้างวิจัย	1 - 31 มีนาคม
5. ดำเนินการวิจัย โดยวิธีเชิญชวน / คัดเลือก / เฉพาะเจาะจง	1 - 30 เมษายน
6. คณะอนุกรรมการพิจารณาผล สรุปผลการดำเนินการจ้างวิจัย	1 - 31 พฤษภาคม
7. นำเสนองบประมาณต่อคณะกรรมการการยางแห่งประเทศไทย	1 มิถุนายน - 31 สิงหาคม
8. เตรียมการเพื่อลงนามในสัญญาจ้างในวันที่ 1 ตุลาคม	1 - 30 กันยายน

ช่องทางการบริการ

<u>สถานที่บริการ</u>	<u>ระยะเวลาเปิดให้บริการ</u>
การยางแห่งประเทศไทย (สำนักงานใหญ่) สถาบันวิจัยยาง กองบริหารงานวิจัย 67/25 ถนนบางขุนนนท์ เขตบางกอกน้อย กรุงเทพมหานคร 10700 โทรศัพท์ 02-4246832 E-mail researchraot@gmail.com	เปิดให้บริการ วันจันทร์ถึงศุกร์ เวลา 8.30 - 16.30 น. (ยกเว้นวันหยุดที่ทางราชการกำหนด)