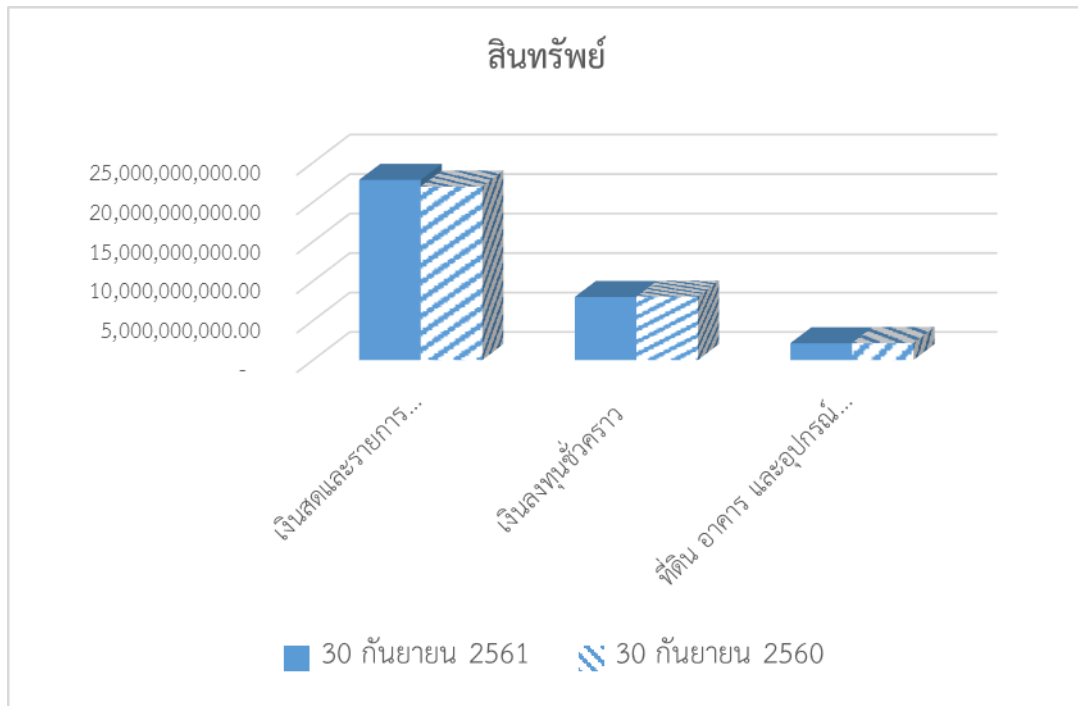


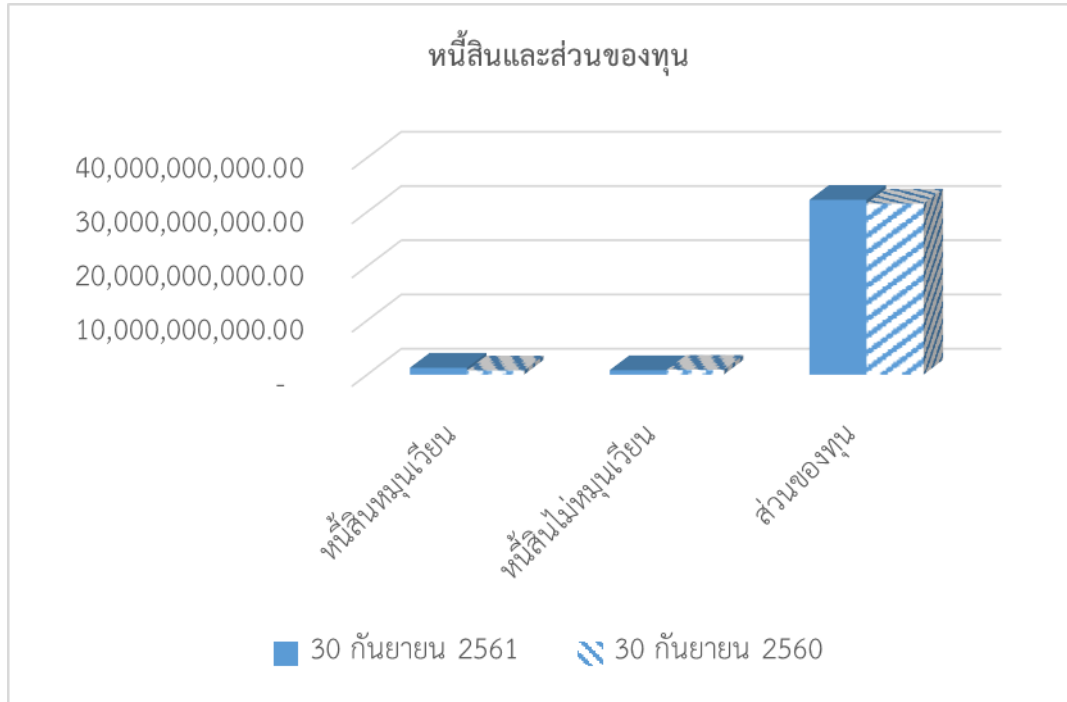
วิเคราะห์งบการเงิน กยท. สำหรับปีงบประมาณ ๒๕๖๑ สิ้นสุดวันที่ ๓๐ กันยายน ๒๕๖๑

ก. เปรียบเทียบงบแสดงฐานะทางการเงินระหว่างวันที่ ๓๐ กันยายน ๒๕๖๑ และ ๓๐ กันยายน ๒๕๖๐
สินทรัพย์รวม



สินทรัพย์รวม ณ วันที่ ๓๐ กันยายน ๒๕๖๑ และ ๓๐ กันยายน ๒๕๖๐ มีจำนวน ๓๔,๓๑๘.๐๖ ล้านบาท และ ๓๓,๒๑๔.๗๙ ล้านบาท ส่วนใหญ่เป็นรายการเงินสดและรายการเทียบเท่าเงินสด เป็นจำนวนเงิน ๒๒,๘๒๒.๐๖ ล้านบาท และ ๒๑,๙๗๗.๖๖ ล้านบาท ซึ่งคิดเป็นอัตราร้อยละ ๖๖.๕๐ และ ๖๖.๑๗ ของสินทรัพย์รวมทั้งหมด

หนี้สินรวมและส่วนกองทุน



หนี้สินรวม ณ วันที่ 30 กันยายน ๒๕๖๑ และ 30 กันยายน ๒๕๖๐ มีจำนวน ๒,๐๙๑.๖๑ ล้านบาท และ ๑,๖๗๘.๐๖ ล้านบาท หรือคิดเป็นอัตราร้อยละ ๖.๐๙ และ ๕.๐๕ ของหนี้สินรวมและส่วนกองทุน ส่วนใหญ่เป็นรายการภาระผูกพันผลประโยชน์พนักงานและเงินอุดหนุนรัฐบาลรอการรับรู้ใน ๑ ปี เป็นจำนวนเงิน ๗๕๐.๕๓ ล้านบาท และ ๙๘๓.๕๓ ล้านบาท คิดเป็นอัตราร้อยละ ๒.๑๙ และ ๒.๘๗ ของหนี้สินรวมและส่วนกองทุน

สำหรับส่วนกองทุน ณ วันที่ 30 กันยายน ๒๕๖๑ และ 30 กันยายน ๒๕๖๐ กยท. มีส่วนกองทุน เป็นจำนวนเงิน ๓๒,๒๒๖.๔๕ ล้านบาท และ ๓๑,๕๓๖.๗๓ ล้านบาท คิดเป็นอัตราร้อยละ ๙๓.๙๑ และ ๙๔.๙๕ ตามลำดับ

งบกระแสเงินสด (สำหรับปีสิ้นสุดวันที่ 30 กันยายน ๒๕๖๑ และ 30 กันยายน ๒๕๖๐)

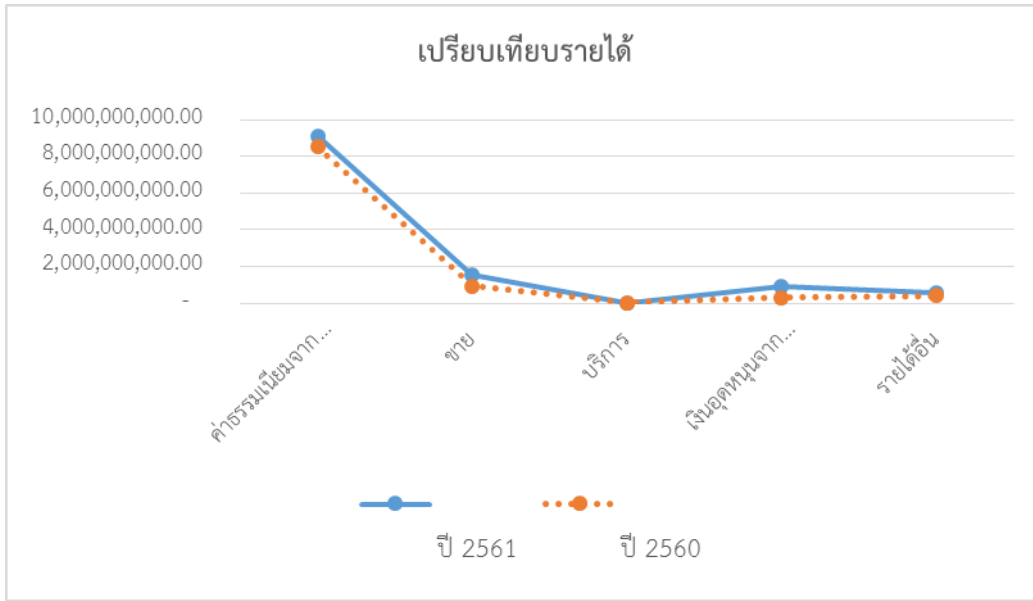
จากงบกระแสเงินสดสามารถพิจารณาได้ว่า กยท. ได้ดำเนินงานมาในช่วงระยะเวลา ๑๒ เดือน กยท. ได้รับเงินสดและรายการเทียบเท่าเงินสดเพิ่มขึ้นเป็นจำนวนเงิน ๘๔๔.๔๐ ล้านบาท ส่วนใหญ่เป็นกระแสเงินสดจากกิจกรรมดำเนินงานเป็นเงิน ๙๔๔.๕๗ ล้านบาท เนื่องจาก กยท. มีเงินอุดหนุนรัฐบาลมากกว่าปีก่อนจากโครงการพัฒนาอาชีพเกษตรกรชาวสวนยางรายย่อยเพื่อความยั่งยืน

ข. อัตราส่วนทางการเงิน แบ่งออกเป็น ๔ ประเภท ได้แก่ :

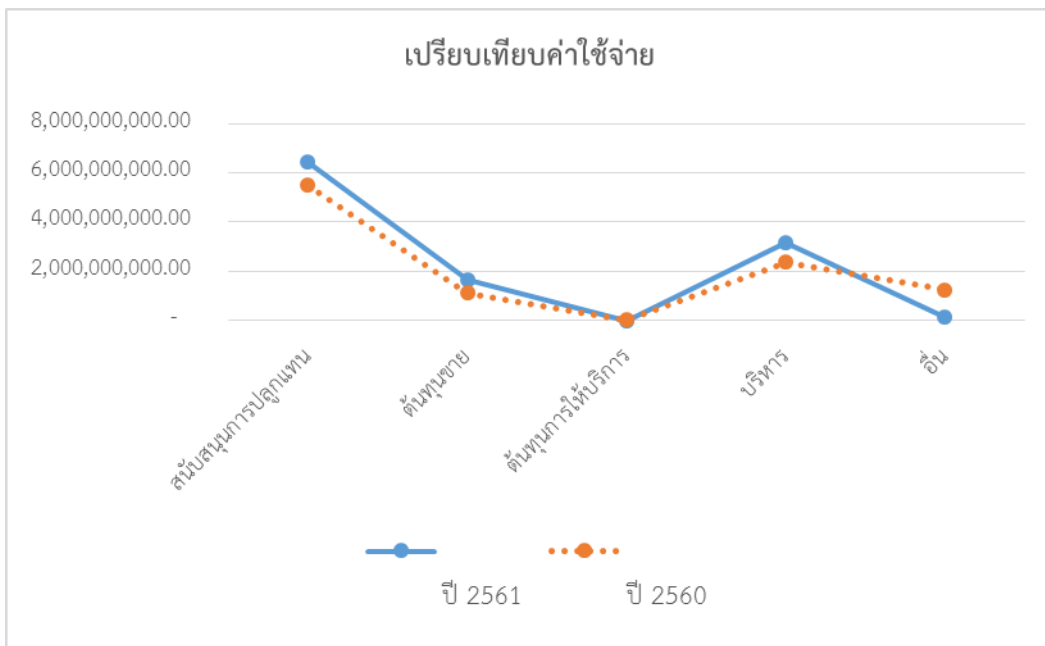
รายการ	อัตราส่วนปี ๒๕๖๑		ผลการเปรียบเทียบระหว่างงวดปี	หมายเหตุ
	ปี ๒๕๖๑	ปี ๒๕๖๐		
๑. วิเคราะห์สภาพคล่องทางการเงิน				
๑.๑ อัตราส่วนเงินทุนหมุนเวียน (เท่า)	๒๔.๙๑	๓๙.๐๙	ลดลง	กยท. มีเจ้าหนี้เพิ่มขึ้นจากปีก่อน
๒. วิเคราะห์ความสามารถในการใช้สินทรัพย์				
๒.๑ อัตราการหมุนเวียนของสินค้าคงเหลือ	๓.๖๒	๓.๔๒	เพิ่มขึ้น	ประสิทธิภาพการขายดีขึ้นกว่าปีก่อน แต่อัตราหมุนเวียนของสินค้าและระยะเวลาจำหน่ายยังต่ำอยู่ ควรพัฒนาให้ดียิ่งขึ้นเพื่อสร้างสภาพคล่องให้แก่ กยท.
๒.๒ ระยะเวลาในการจำหน่ายสินค้า	๑๐๐.๘๓	๑๐๖.๗๓	ลดลง	
๓. วิเคราะห์ความสามารถในการก่อหนี้				
๓.๑ Debt Ratio (เท่า)	๐.๐๖	๐.๐๕	เพิ่มขึ้น	กยท. มีเจ้าหนี้เพิ่มขึ้นจากปีก่อน
๔. วิเคราะห์ประสิทธิภาพในการดำเนินงาน				
๔.๑ อัตราผลตอบแทนจากสินทรัพย์รวม (ROA) (%)	๒.๐๑	-๐.๐๖	เพิ่มขึ้น	กยท. มีผลกำไรจากการดำเนินงาน
๔.๒ อัตราผลตอบแทนส่วนของผู้ถือหุ้น (ROE) (%)	๒.๑๔	-๐.๐๖	เพิ่มขึ้น	เนื่องจากรายได้จากค่าธรรมเนียมฯ เพิ่มขึ้น และค่าใช้จ่ายอื่นจากโครงการภาครัฐลดลง

ค. รายการเคลื่อนไหวจากการดำเนินงาน

รายได้



ค่าใช้จ่าย



จากกราฟรายได้สังเกตได้ว่าผลการดำเนินงาน ๑๒ เดือน ของ กยท. ปี ๒๕๖๑ เปรียบเทียบกับปี ๒๕๖๐ มีรายได้จากเงินค่าธรรมเนียมการส่งออกเพิ่มขึ้น เป็นจำนวนเงิน ๕๘๔.๐๗ ล้านบาท และรายได้จากการขายเพิ่มขึ้น เป็นจำนวนเงิน ๖๓๙.๙๖ ล้านบาท ในส่วนของค่าใช้จ่ายโดยรวมอยู่ในอัตราส่วนที่ใกล้เคียงกันทั้ง ๒ ปี

ง. สรุปภาพรวม

ผลการดำเนินงานประจำปีบัญชี ๒๕๖๑ การยางแห่งประเทศไทยมีรายได้รวม ๑๒,๐๙๔.๗๘ ล้านบาท โดยส่วนใหญ่เป็นรายได้จากค่าธรรมเนียมการส่งยางออก ๙,๑๐๒.๙๓ ล้านบาท และรายได้จากการขาย ๑,๕๗๒.๘๐ ล้านบาท มีค่าใช้จ่ายรวม ๑๑,๔๐๕.๐๖ ล้านบาท โดยส่วนใหญ่เป็นค่าใช้จ่ายสนับสนุนการปลูกแทน ๖,๔๔๔.๓๕ ล้านบาท ค่าใช้จ่ายในการบริหาร ๓,๑๗๙.๖๗ ล้านบาท และต้นทุนขาย ๑,๖๔๓.๕๖ ล้านบาท การยางแห่งประเทศไทยมีกำไรสำหรับปี ๒๕๖๑ จำนวน ๖๘๙.๗๒ ล้านบาท กำไรมากกว่าปี ๒๕๖๐ จำนวน ๖๖๙.๘๒ ล้านบาท เกิดจากรายได้จากค่าธรรมเนียมการส่งยางออกเพิ่มขึ้น และไม่มีค่าใช้จ่ายโครงการรัฐบาลทำให้การดำเนินงานเกิดผลกำไรในปี ๒๕๖๑

ผลการดำเนินงานด้านธุรกิจ ๔๙(๑) ในปี ๒๕๖๑ การยางแห่งประเทศไทยมีรายได้จากการขาย ๘๒๙.๔๗ ล้านบาท ต้นทุนขาย ๘๘๗.๘๕ ล้านบาท ขาดทุนจากการดำเนินงาน ๕๘.๓๘ ล้านบาท โดย กยท. มีสินค้าคงเหลือที่แสดงในงบการเงิน จำนวน ๔๑๔.๗๗ ล้านบาท

การยางแห่งประเทศไทยมีสินทรัพย์รวม ณ วันที่ ๓๐ กันยายน ๒๕๖๑ จำนวน ๓๔,๓๑๘.๐๖ ล้านบาท เพิ่มขึ้นจาก วันที่ ๓๐ กันยายน ๒๕๖๐ จำนวน ๑,๑๐๓.๒๗ ล้านบาท ส่วนใหญ่เป็นการเพิ่มขึ้นของเงินสดและรายการเทียบเท่าเงินสด จำนวน ๘๔๔.๔๐ ล้านบาท หนี้สินรวม ณ วันที่ ๓๐ กันยายน ๒๕๖๑ มีจำนวน ๒,๐๙๑.๖๑ ล้านบาท เพิ่มขึ้นจาก วันที่ ๓๐ กันยายน ๒๕๖๐ จำนวน ๔๑๓.๕๕ ล้านบาท ส่วนใหญ่เป็นรายการเงินอุดหนุนรัฐบาลรอการรับรู้ภายในหนึ่งปี เป็นจำนวนเงิน ๙๒๖.๐๒ ล้านบาท แต่เจ้าหนี้การค้าและเจ้าหนี้อื่นลดลง เป็นจำนวนเงิน ๔๓๓.๙๒ ล้านบาท จากการชำระหนี้วัสดุการเกษตร (ปุ๋ย) ส่วนของทุน ณ วันที่ ๓๐ กันยายน ๒๕๖๑ จำนวน ๓๔,๓๑๘.๐๖ ล้านบาทเพิ่มขึ้นจากวันที่ ๓๐ กันยายน ๒๕๖๐ จำนวน ๑,๑๐๓.๒๗ ล้านบาท