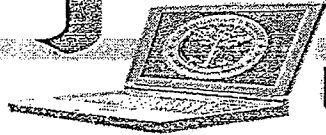


‘ยุทธพงศ์’เตรียมเยือนมาเลเซีย ดึง2ประเทศดันเมืองยางพารา

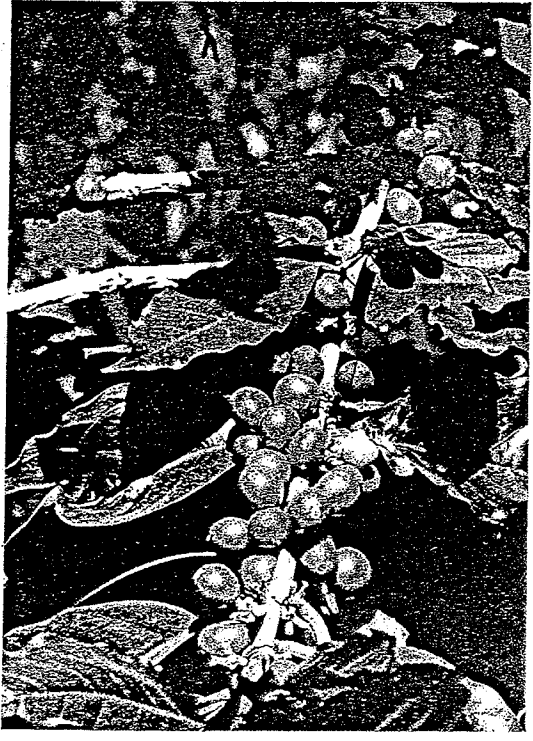
นายยุทธพงศ์ จรัสเสถียร รัฐมนตรีช่วยว่าการกระทรวงเกษตรและสหกรณ์ กล่าวว่ ระหว่าง 19-20 มี.ค. 2556 คนพร้อมคณะอนุกรรมการยางฯ ผู้ประกอบการธุรกิจเอกชน บีไอไอ ตัวแทนกองทุนสงเคราะห์การทำสวนยาง (สกย.) และหน่วยงานที่เกี่ยวข้องจะร่วมเดินทางไปประชุมคณะอนุกรรมการจัดทำยุทธศาสตร์ครั้งที่ 4/2556 พร้อมศึกษาดูงานด้านบ้านประกอบ ด้านดูเรียนมูรง และ Rubber City เมืองโกตาปูตรา ประเทศมาเลเซีย เพื่อนำข้อมูลที่ได้ศึกษานำมาเป็นรูปแบบในการก่อสร้างในตะเข็บชายแดนไทย ซึ่งผลจากการเดินทางไปศึกษาดูงานในครั้งนี้เป็นอย่างไร ตนจะนำข้อมูลที่ได้รายงานผลความคืบหน้าโครงการดังกล่าวให้กับนายกรัฐมนตรีทราบในวาระต่อไป

ทั้งนี้เนื่องจากทางรัฐบาลมาเลเซียและทางรัฐบาลไทยเห็นด้วยกับการทำเมืองริบเบอร์ ซิตี้ ภายใต้ความร่วมมือของทั้งสองประเทศ เพื่อการค้าขายยางพาราและเชื่อมความสัมพันธ์ระหว่างสองประเทศ เพราะอีกไม่นานประเทศไทยจะต้องเข้าสู่ประชาคมอาเซียน ดังนั้นไทยจะต้องเตรียมความพร้อมและพัฒนาศักยภาพการส่งออกยางพาราให้มีความแข็งแกร่งทางด้านการผลิต การแปรรูปและการตลาด ซึ่งเป็นที่ทราบดีกว่าปัจจุบันประเทศไทยเป็นผู้ส่งออกวัตถุดิบยางพารารายสำคัญให้กับประเทศมาเลเซีย หากไทยกับมาเลเซียหันมาจับมือกันหรือลงทุนร่วมกันก็ยิ่งทำให้อุตสาหกรรมยางของทั้งสองประเทศมีความเข้มแข็งในทุกด้านมาก



ในฉบับนี้ผู้เขียนมีโอกาสเดินทางไปดูการปลูกพืชแซมในสวนยางพาราทางภาคเหนือ ของเกษตรกรคนเก่ง ชื่อว่า คุณชาญ ชัยเจริญ ที่ผู้เขียนขอเรียกว่าลุงชาญ ถือเป็นเกษตรกรหัวก้าวหน้า แฝงใจดี สละเวลา ดูแลรับใช้สังคมในฐานะหมอดินอาสาอีกด้วย

ตามไปดู... การปลูกพืชแซมสวนยาง เสริมรายได้ของ... ชาญ ชัยเจริญ จ.เชียงราย



จุดเริ่มต้นของลุงชาญ
ลุงชาญ บอกว่า สมัยก่อนผมมีอาชีพทำลานมันสำปะหลัง หลังเจอปัญหาหมันสำปะหลังราคาตก ก็เลิกทำลานมัน ต่อมาผมได้รู้จักคุณอุทัย สอนหลักทรัพย์ จึงเกิดแรงบันดาลใจที่จะปลูกยางพาราอย่างจริงจัง ผมได้ความรู้เรื่องการปลูกยางพารามาจากคุณอุทัย ผมมองว่า การปลูกยางพาราเป็นอาชีพที่ยั่งยืนและมีรายได้ที่มั่นคง ชายได้ตลอด ทั้งต้นกล้ายางพารา น้ำยาง ยางแผ่น ซียาง เมื่อต้นยางอายุ 25-30 ปี ก็โค่นต้นขายได้

ลุงชาญเล่าว่า ปี2531 ผมรับจ้างปลูกยางพาราให้กับเพื่อน เนื้อที่ประมาณ 200 ไร่ ผมดูแลจัดการสวนอย่างครบวงจร มีแปลงเพาะกล้ายางพาราเป็นของตัวเองเพื่อลดต้นทุนค่าใช้จ่าย ปี 2540 ผมตัดสินใจลงทุนทำสวนยางในที่ดินของตนเองประมาณ 80 ไร่ ปี ต่อมาปี2547 ลุงชาญวางแผนขยายพื้นที่ปลูกยางเพิ่มขึ้น กระจบเหมาะที่ภาครัฐจัดทำโครงการส่งเสริมการปลูกยางในแหล่งปลูกยางใหม่ ในพื้นที่ภาคเหนือและภาคอีสาน โดยทางสำนักงานกองทุนสงเคราะห์การทำสวนยาง (สกย.) สนับสนุนต้นกล้าพันธุ์ยางฟรีให้แก่เกษตรกรที่เข้าร่วมโครงการในอัตรา 90 ต้นต่อไร่

ลุงชาญก็สมัครใจเข้าร่วมโครงการดังกล่าวด้วย และได้รับแจกต้นกล้าพันธุ์ยางจาก สกย.จำนวน 5 ไร่ ช่วยประหยัดต้นทุนค่าใช้จ่ายได้ส่วนหนึ่ง ส่วนกล้าพันธุ์ที่เหลืออีกส่วนหนึ่งลุงชาญต้องลงทุนปลูกและขยายพันธุ์ยางด้วยตัวเอง

กล้ายางพันธุ์ดี.....ลุงชาญเพาะเองกับมือ

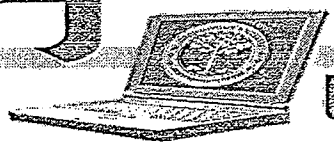
ลุงชาญบอกว่า ผมมีแปลงกิ่งตายอยู่ประมาณ 6 ไร่ ซึ่งเป็นสายยางพันธุ์ RRIM600 พันธุ์ RRIT251 และพันธุ์ RRIT 226 ผมติดตามและขยายพันธุ์ยางเองช่วยประหยัดต้นทุนค่าใช้จ่ายได้มากโข ส่วนกิ่งพันธุ์ที่เหลือจากใช้งานลุงชาญก็จำหน่ายให้แก่เกษตรกรที่สนใจ ในราคาไม่แพง

เมื่อถามถึงสภาวะราคากิ่งพันธุ์ยางพารา ลุงชาญกล่าวว่า ราคากิ่งพันธุ์แต่ละปี จะขยับตัวขึ้นลงตามภาวะตลาดในปีที่ผ่านมา ราคากิ่งพันธุ์ที่จำหน่ายในท้องตลาดทั่วไป โดยเฉลี่ยอยู่ที่ต้นละ 22-27 บาท ส่วนปีนี้ ลุงชาญเชื่อว่า ราคากิ่งพันธุ์ยางโดยเฉลี่ยอยู่ที่ต้นละ 15- 16 บาท

ในมุมมองพ่อค้าขายพันธุ์กล้ายาง คุณชาญบอกว่า ปริมาณผลผลิตน้ำยางหรือเนื้อไม้ที่เกษตรกรปลูกจะมากหรือน้อย ขึ้นอยู่กับ 3 ปัจจัย คือ สภาพความเหมาะสมของพื้นที่ปลูก การจัดการสวนยาง และสิ่งสำคัญที่จะขายเสียมิได้คือ พันธุ์ยางพารา หากเลือกใช้พันธุ์ยางคุณภาพดีก็มีชัยไปกว่าครึ่ง

ผมกล้ารับประกันว่า พันธุ์ยางที่ผมปลูกขยายพันธุ์มีคุณภาพดีทุกต้น สิ่งที่น่าห่วงก็คือ ขณะนี้มีผู้ไม่หวังดีมาขยายพันธุ์ยางในราคาแพงโดยหลอกชาวบ้านว่า เป็นกล้ายางพันธุ์ดีจากมาเลเซีย จะให้ผลผลิตสูงมากถึง 1 ก.ก. เมื่อเปิดกรีดยางเพียง 3 ต้น หากชาวบ้านรายใดหลงเชื่อคำโฆษณา นอกจากสูญเสียเงินก้อนโตแล้ว ยังสูญเสียโอกาสและรายได้จากการเปิด

๓๐ ธ.ค. ๒๕๓๖
๑๗



กรีดยางในอนาคต ผมจึงอยากให้หน่วยงานภาครัฐที่เกี่ยวข้องเข้ามาช่วยกวาดล้างพ่อค้าหัวใสเหล่านี้ เพื่อพิทักษ์ผลประโยชน์ให้แก่เกษตรกร

เริ่มจากชุดหลุม และนำไปใส่ปุ๋ย คอกประเภทมูลไก่ มูลวัว รองใส่กันหลุม นำดินกาแฟลงปลูกและกลบดินให้แน่น เมื่อดินกาแฟเริ่มผลิดอกให้เห็น จึงค่อยใส่ปุ๋ยเคมีสูตรเสมอ 15-15-15

“กาแฟอาราบิก้า” พืชร่วมยางที่ใฝ่ผลตอบแทนสูง

ลุงชาญ บอกว่า ในระหว่างรอการเปิดกรีดยาง ผมลงทุนปลูกต้นกาแฟ พันธุ์อาราบิก้าในสวนยาง เนื่องจากต้นกาแฟไม่ต้องการดูแลตมมากนัก ใช้เวลาปลูกเพียง 3 ปี ก็ให้ผลผลิตแล้ว ผมไปซื้อพันธุ์กาแฟจากตอยช้าง ในราคาต้นละ 6 บาท มาปลูกร่วมในสวนยางประมาณ 1,000-3,000 ต้น

ลุงชาญบอกว่า การปลูกกาแฟ ระหว่างแถวต้นยาง ควรปลูกกาแฟเพียงต้นเดียว เนื่องจากต้นกาแฟเป็นไม้ทรงพุ่ม ถ้าโตแน่นมาก ต้นยาง ก็จะแห้งช้า จะมีผลกับการกรีดยางพารา สำหรับ พื้นที่ปลูกยาง 1 ไร่ จะปลูกต้นกาแฟแซมได้ประมาณ 120 ต้น โดยปลูกต้นกาแฟในระยะห่าง 2 เมตรต่อต้น (20 คูณ 6) หรือระยะห่างระหว่างต้น 3 เมตรครึ่ง ลุงชาญให้เหตุผลที่กำหนด ระยะปลูกต้นกาแฟเท่านี้เพราะต้องการทดลองดูว่าจะปลูกได้ไหม สำหรับสวนยางของผมมีลักษณะเป็นพื้นที่สูง หากเป็นพื้นที่ราบลุงชาญไม่แนะนำให้ปลูกกาแฟ แต่ควรปลูกพืชที่มีอายุสั้นหรือพืชสมุนไพรจะเหมาะสมกว่า

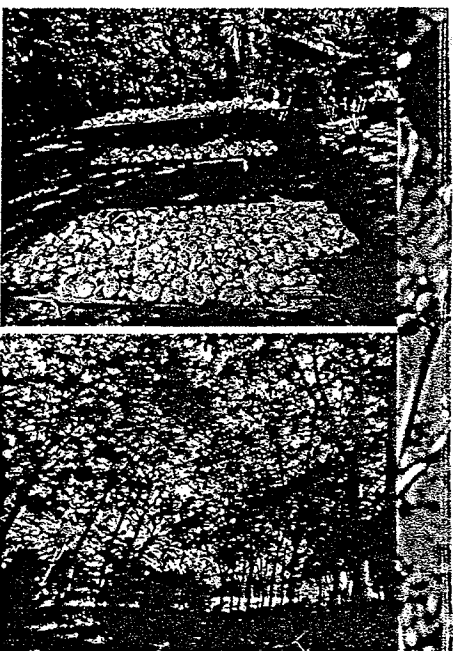
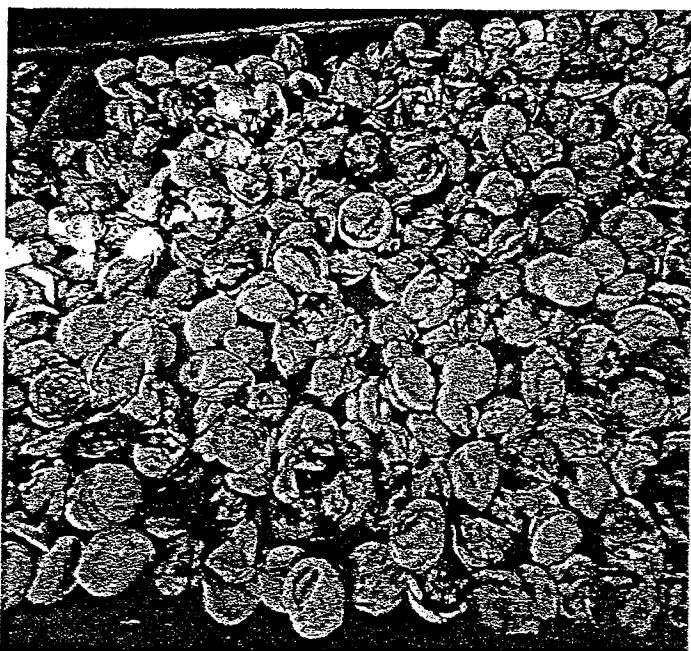
ลุงชาญบอกว่า การปลูกต้นกาแฟในสวนยางทำได้ไม่ยาก กำหนดระยะห่างระหว่างต้นกาแฟ ประมาณ 2 เมตร

ประมาณ 2 ปีได้สุกๆ 3 เดือน

หลังจากนั้นค่อยรดน้ำตาม สวนยางแห่งนี้ ลุงชาญลงทุนติดตั้งระบบสปริงเกอร์ให้น้ำทุก 7 วัน เปิดให้น้ำครั้งละประมาณ 15 นาที ช่วงโตฝนตกก็งดการให้น้ำเพราะต้นกาแฟเป็นพืชที่ไม่ต้องการน้ำมากนัก ขณะนี้ต้นกาแฟเริ่มเก็บผลผลิตขายได้แล้ว โดยปีแรกจะมีผลผลิตไม่ต่ำกว่า 100 กก.

เมื่อดินกาแฟมีอายุมากขึ้น ในช่วงปีที่ 3-4 จะให้ผลผลิตไม่มากแค่หลัก 100 กิโลกรัม จะขายกาแฟสดให้แก่พ่อค้าที่เข้ามารับซื้อผลผลิตถึงสวนในราคา กก.ละ 20-25 บาท แต่ในอนาคตลุงชาญวางแผนจะจัดซื้อเครื่องอุปกรณ์กระเทาะเปลือกกาแฟมาใช้เพื่อขายกาแฟในราคาที่สูงขึ้น

ปลูกกาแฟ...ไม่น่าหวังเรื่องโรคและแมลง
ลุงชาญบอกว่า การปลูกต้นกาแฟ เจอปัญหาน้อยมาก แมลงศัตรูพืชที่เจอก็เป็นประเภท หอยทาก หอยกระดุมที่เข้ามากัดกินใบอ่อนของกาแฟ ในช่วงเวลากลางคืน การแก้ปัญหาทำไม่ได้ยาก แค่ใช้แรงงานคนเก็บหนอนออกไปทิ้งภายนอก ส่วนปัญหาโรคราสนิมในสวนกาแฟ ลุงชาญบอกว่า ตั้งแต่ปลูกมายังไม่เคยเห็น





การปลูกต้นกาแฟ เจอปัญหาบ่อยมาก แมลงศัตรูพืชที่เจอก็เป็นประเภท หอยทาก หอยกระดุม ที่เข้ามากัดกินใบอ่อนของกาแฟ ในช่วงเวลากลางคืน การแก้ปัญหาทำไม่ได้ยาก แต่ใช้แรงงานคนเก็บหนอนออกไปทิ้งภายนอก ส่วนปัญหาโรคราสนิมในสวนกาแฟ ลุงชาญบอกว่า ตั้งแต่ปลูกมายังไม่เคยเห็น



ข้อแนะนำต่างๆ...จากลุงชาญ

เกษตรกรส่วนใหญ่ มักต้องการเงินเร็ว นิยมผลิตยาง
ก่อนด้วยให้แก่ พ่อค้า ที่มารับซื้อผลผลิตถึงสวน ในราคาก.ก.ละ
33-37 บาท สำหรับยางพาราแห้งสักหน่อย จะขายได้ราคาดี
ถึงกิโลกรัมละ 42 บาท ส่วนยางแผ่นคุณภาพดี จะขายได้ใน
ราคากิโลกรัมละ 75-80 บาท ตามความคิดของลุงชาญ เชื่อว่า
หากจะขายยางได้ราคาที่ดี ควรผลิตเป็นยางแผ่น ได้ เพราะ
สามารถเก็บสินค้าไว้ขายในช่วงที่ยางราคาดีได้

ลุงชาญบอกว่า พื้นที่ปลูกยางในภาคเหนือ นั้น เมื่อ
เปิดกรีดยางในครั้งแรก จะได้ผลผลิตประมาณ 2.8-2.9 กก.ต่อ
ไร่ต่อครั้ง เท่านั้น เมื่อต้นยางอายุมากขึ้นก็จะได้ผลผลิตเพิ่มขึ้น
เรื่อย ๆ เท่าที่ลุงชาญเคยเก็บข้อมูลพบว่า กรีดยาง 38-39 ต้น
ต่อ 1 ไร่ อย่าง 70 ต้น ก็ได้ 2 ไร่ (2 กก.กว่า)

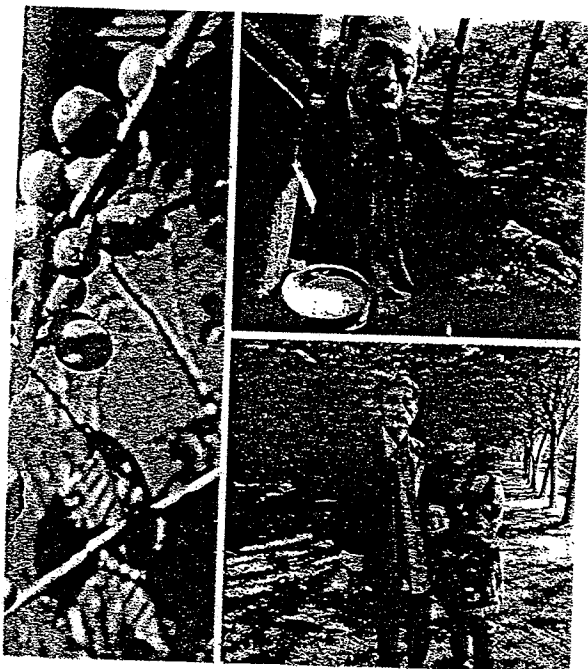
หากผลผลิตยางก่อนด้วย หากเก็บยางไว้ในโรงเรือนไม่
ดี อาจเกิดปัญหาเชื้อราบนก้อนยาง ทำให้เกิดความเสียหายได้

ง่าย ราคาขายก็จะตกลง เพราะพ่อค้าจะโง่งราคาปรับซื้อ
ลุงชาญบอกว่า การขายยางกันด้วยครั้งละ 4 กก.กว่าๆ เป็นการ
ขายทั้งน้ำด้วยต้องหักค่าน้ำ ออกด้วย หากต้องการขายใน
ลักษณะยางแห้ง ต้องเก็บผลผลิตเป็นเดือน แต่มีข้อดีคือ ยาง
กันด้วยที่แห้งสนิท จะขายได้ราคาดี

ลุงชาญบอกอีกว่า ในอนาคตนั้นผมคิดว่าจะสร้างโรง
รมควันยาง โดยรวมกลุ่มกับเพื่อนเกษตรกรในท้องถิ่น เพราะ
หากไม่มีการแปรรูป จะโดนพ่อค้าคนกลางรับซื้อผลผลิตอย่าง
นี้แหละ หากผลิตสินค้าที่มีคุณภาพ ก็จะขายได้ราคาดี ผมคิด
ว่าควรมีหน่วยงานเข้ามาช่วยเหลือเกษตรกร เนื่องจากเกษตร-
กรไม่มีเงินมาลงทุนทำโรงรมควัน อัดก้อน

ลุงชาญอยากให้หน่วยงานที่เกี่ยวข้อง ช่วยสนับสนุน
การส่งออกยางไปขายจีน ผ่านทาง รถและทางเรือทางด่าน
เชียงแสน เพราะทุกวันนี้ เมื่อเกษตรกรผลผลิตยางก้อนส่งไปขาย
ที่จังหวัดระยอง ต้องเสียค่าขนส่งก.ก.ละ 1 บาท หลังจากนั้น
ต้องส่งยางกลับมาอัดก้อนที่เชียงแสน ทำให้เสียค่าใช้จ่ายสูง
เสียทั้งเงินและเสียเวลาอย่างน่าเสียดาย หากสามารถผลิต-
แปรรูปยางได้ภายในท้องถิ่น และส่งออกไปขายจีนได้เอง ก็จะ
ช่วยลดต้นทุนการผลิต และค่าขนส่งได้อีกมากไซ้ ทำให้
เกษตรกรมีโอกาสขายยางในราคาที่สูงขึ้นด้วย

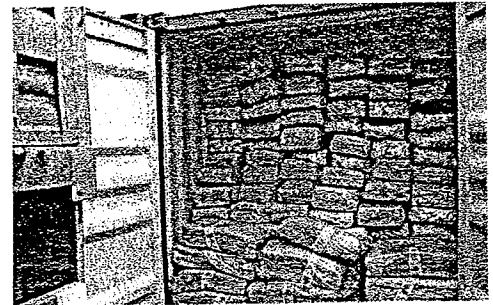
จึงอยากให้หน่วยงาน ที่เกี่ยวข้องด้านยางพารา เช่น
กรมวิชาการเกษตร เข้ามาอบรมให้ความรู้เกี่ยวกับการปลูก
การกรีดยางไปจนถึงการแปรรูปยางในระดับที่เกษตรกร
สามารถทำได้ สิ่งที่เป็นมากที่สุดในขณะนี้ คือ อยากให้
เกษตรกรเรียนรู้เทคนิคการกรีดยางที่ถูกต้อง เพื่อให้ได้ผลผลิต
ที่ดี มีคุณภาพ และมีต้นทุนการผลิตต่ำ เพื่อสร้างความพร้อม
แก่เกษตรกร ก่อนก้าวเข้าสู่ตลาดเสรีภายใต้ข้อตกลงประชาคม
เศรษฐกิจอาเซียนในปี 2558 มิฉะนั้นเกษตรกรไทยอาจเสีย
เปรียบประเทศคู่แข่งเช่น เวียดนาม อินโดนีเซีย ที่มีต้นทุน
การผลิตต่ำกว่าไทยได้ ผู้อ่านท่านใด สนใจอยากได้ข้อมูลเพิ่มเติม
เดิม สามารถสอบถามได้โดยตรงที่ คุณชาญ ชัยเจริญ อยู่บ้าน
เลขที่ 457 ม.4 ต.แม่จัน อ.แม่จัน จังหวัดเชียงราย โทร.
081-8859381 ลุงชาญยินดีให้คำแนะนำแก่ทุกท่านด้วยความ
เต็มใจ ●





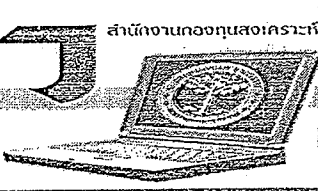
คุมเข้มสวมสิทธิ์ทุจริตโครงการยาง

นายยุทธพงศ์ จรัสเสถียร รมช.เกษตรและสหกรณ์ กล่าวว่า ได้สั่งการให้ผู้ว่าราชการจังหวัด 56 จังหวัดที่มีสถาบันเกษตรกรเข้าร่วมโครงการฯ ผู้อำนวยการสำนักงานกองทุนสงเคราะห์การทำสวนยางจังหวัดและประธานเครือข่ายเกษตรกรชาวสวนยางระดับจังหวัด เร่งตรวจสอบปัญหาและอุปสรรคในการดำเนินการโครงการพัฒนาศักยภาพสถาบันเกษตรกรเพื่อรักษาเสถียรภาพราคายาง โดยเฉพาะปัญหาการสวมสิทธิ์ในโกดังสำหรับเก็บรักษาสต็อกยางที่มีไม่เพียงพอ เพื่อนำข้อมูลมาปรับปรุงแก้ไขให้โครงการมีประสิทธิภาพมากขึ้น สำหรับแนวทางบริหารจัดการเงินก้อนที่ 2 ภายใต้วงเงิน 5,000 ล้านบาท ซึ่งได้รับโอนจากธนาคารเพื่อการเกษตรและสหกรณ์การเกษตร (ธ.ก.ส.) นั้น ได้กำชับและสั่งการให้ผู้ว่าราชการทุกจังหวัดคอยสอดส่องการดำเนินงานทุกขั้นตอนอย่างใกล้ชิด พร้อมทั้งทำความเข้าใจและชี้แจงเกษตรกรที่เข้าร่วมโครงการฯ ด้วยว่าการดำเนินการใด ๆ ก็ตามจะไม่มีมีการเรียกเก็บเงินทั้งสิ้นจากสถาบันเกษตรกรหรือชาวสวนยาง หากพบการทุจริตให้ส่งหลักฐานถึงกระทรวงเกษตรฯ ทันทีเพื่อตรวจสอบและดำเนินการขั้นเด็ดขาด ส่วนแผนการรับซื้อยางจากสถาบันเกษตรกรตามหลักเกณฑ์ใหม่ ที่ต้องเป็นเกษตรกรรายย่อยที่กรีดยางได้วันละ 2 กก.ต่อไร่ไม่เกิน 17 วันต่อเดือน และมีพื้นที่ไม่เกิน 25 ไร่ต่อราย ตั้งแต่วันที่ 1 มกราคม-31 มีนาคม 2556 โดยปริมาณรับซื้อรวม 1.7 แสนตัน มูลค่าการรับซื้อยางกว่า 17,000 ล้านบาท



- ☆ งานเศรษฐกิจ
- ☆ ผู้จัดการรายวัน
- ☆ กรุงเทพธุรกิจ
- ☆ มวลสาร
- ☆ ประชาชาติธุรกิจ

ข่าว



เกษตร

- ☆ แนวคิด
- ☆ บดิน
- ☆ เดลินิวส์
- ☆ ไทยรัฐ
- ☆ ผู้จัดการ



ซ่อมโกดังเก็บยางหาคัดใหญ่

■ นายยุทธพงศ์ จรัสเสถียร รมช.เกษตรและสหกรณ์ เปิดเผยมการประชุมคณะกรรมการบริหารโครงการรักษาเสถียรภาพราคายางพาราว่า ที่ประชุมคณะกรรมการบริหารโครงการได้มีมติจัดสรรงบประมาณ 14 ล้านบาท ให้สถาบันวิจัยยาง กรมวิชาการเกษตร เพื่อซ่อมโกดังเก็บยางที่ตลาดกลางยางพาราหาคัดใหญ่ 2 แห่งที่เสียหายจากน้ำท่วมม.หาคัดใหญ่เมื่อปีที่ผ่านมาเพื่อใช้เก็บยางพาราของโครงการ ทั้งนี้ให้ซ่อมให้แล้วเสร็จภายใน 45 วัน เพื่อใช้สำหรับเก็บยางพาราชุดใหม่ภายหลังที่ คณะกรรมการนโยบายยาง

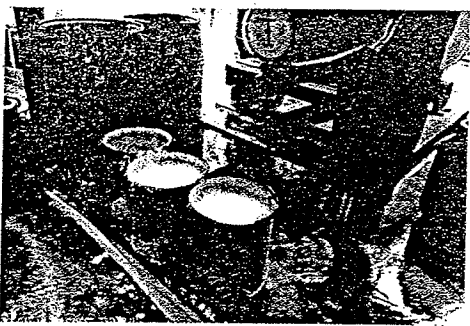
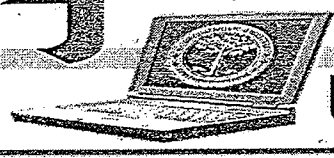
ธรรมชาติ(กนย.)ได้อนุมัติงบประมาณให้อีก 5 พันล้านบาท ตามที่กระทรวงเกษตรฯเสนอซึ่งจะสามารถซื้อยางได้ประมาณ ๕5 หมื่นตัน นอกจากนี้ได้เช่าโกดังของเอกชนในอ.หาคัดใหญ่อีก 2 แห่งสามารถเก็บได้ยางได้ 1.8 หมื่นตัน ซึ่งหลังจากนี้ได้เริ่มมีการขนยางของโครงการที่ค้างในโรงรมประมาณ 4 หมื่นตันมาเก็บรักษา



ปฏิทินการอบรม-สัมมนา/สัมนา

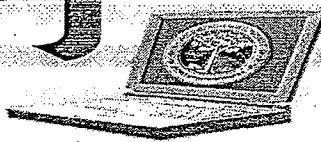
ยางไทยฉบับนี้ ขอนำเสนอตารางกิจกรรมและการอบรม-สัมมนาต่างๆ เพื่อเพิ่มพูนความรู้และสร้างศักยภาพให้กับตัวเอง พร้อมแนะนำงานดีๆ สำหรับผู้ที่ยังว่างงานหรือต้องการจะเปลี่ยนงาน โดยเฉพาะงานในแวดวงยางไทย

- มีนาคม 2556 ■ ศูนย์ปฏิบัติการสงเคราะห์สวนยางจังหวัดน่าน (ศปจ.น่าน) จัดกิจกรรมฝึกอบรมเจ้าของสวนฟรี รองรับเกษตรกรเข้าร่วม 18 รุ่น เป้าหมายกว่า 700 คน ในปีงบประมาณ 2556 เพื่อถ่ายทอดความรู้ และเทคโนโลยีการทำสวนยางพาราอย่างถูกวิธีแก่เกษตรกร ส่งผลถึงการเพิ่มผลผลิตยางพาราแก่เกษตรกรและผลผลิตมวลรวมของประเทศ หากเกษตรกรสนใจติดต่อสอบถามได้ที่ ศปจ.น่าน เลขที่ 2 ม.4 ต.ไชยสถาน อ.เมือง จ.น่าน โทรศัพท์ 054-711224 ทุกวันทำการ
- 9 มีนาคม 2556 ■ ตลาดสินค้าเกษตรล่วงหน้าแห่งประเทศไทย (AFET) จัดสัมมนา Investor Forum 2013 ครั้งที่ 3 ผู้ฟังจะได้ทำความรู้จักกับตลาด AFET พร้อมทั้งเรียนรู้กลไกและขั้นตอนการซื้อขายล่วงหน้า รู้จักวิเคราะห์ราคา วิเคราะห์ปัจจัยเทคนิค และกลยุทธ์และเทคนิคการทำกำไร โดยมีวิทยากรจาก บ.แอกโรว์ เอ็นเตอร์ไพรท์ จำกัด (AGE) สำหรับท่านที่สนใจเข้าร่วมกิจกรรม AFET ในวันเสาร์ที่ 9 มีนาคม 2556 เวลา 13.30-16.30 น. ณ ห้อง 1104 ชั้น 11 อาคารตลาดหลักทรัพย์แห่งประเทศไทย ถนนรัชดา สำรองที่นั่งได้ที่ www.afet.or.th หรือสอบถามรายละเอียดเพิ่มเติมที่ 0-2263-9888 ต่อ 874 และ 816
- 27 มีนาคม 2556 ■ ศูนย์วิจัยและพัฒนาอุตสาหกรรมยางไทย จัดอบรมเรื่อง สารตัวเติมเสริมแรงในยาง : กลไกการเสริมแรงและผลต่อสมบัติของยาง เพื่อเรียนรู้เกี่ยวกับทฤษฎีและหลักการของการเสริมแรงยางด้วยเขม่าดำ (carbon black) และซิลิกา (Silica) ในยาง เพื่อสามารถนำความรู้ที่ได้ไปประยุกต์ใช้ในการออกสูตรและปรับปรุงกระบวนการผลิตเพื่อให้ได้ผลิตภัณฑ์ที่มีสมบัติตรงตามความต้องการ ติดต่อสอบถามรายละเอียดเพิ่มเติมได้ที่ คุณทิพวรรณ หรือคุณอุบล โทรศัพท์ 0-2441-9816 ต่อ 1115, 0-2441-0511 หรือ 08-3993-7890, 08-0771-7098
- 19-21 มีนาคม 2556 ■ งาน Tyre Expo Asia 2013 ประเทศสิงคโปร์
ดูรายละเอียดงานที่เว็บไซต์ <http://www.rubbercenter.org/index.php/rubber-conference>
- 20-22 มีนาคม 2556 ■ งาน International Rubber Conference 2013 ประเทศฝรั่งเศส
ดูรายละเอียดงานที่เว็บไซต์ <http://www.rubbercenter.org/>
- 28-29 มีนาคม 2556 ■ งาน The 3rd Polymer Conference of Thailand กรุงเทพฯ
ดูรายละเอียดงานที่เว็บไซต์ <http://www.rubbercenter.org/index.php/rubber-conference>
- 9-11 เมษายน 2556 ■ งาน Rubber Technology Fair 2013 ประเทศจีน
ดูรายละเอียดงานที่เว็บไซต์ <http://www.rubbercenter.org/index.php/rubber-conference>
- 5-6 กันยายน 2556 ■ งาน The Asia Pacific Rubber Conference (APRC 2013) จ.สุราษฎร์ธานี
ดูรายละเอียดงานที่เว็บไซต์ <http://www.rubbercenter.org/index.php/rubber-conference>
- 16-18 ธันวาคม 2556 ■ งาน RubberCon 2013 กรุงเทพฯ
ดูรายละเอียดงานที่เว็บไซต์ <http://www.rubbercenter.org/index.php/rubber-conference>



กุ่ม 1.4 พันล้าน ส่งเสริมอาชีพการเกษตร 5 จังหวัดชายแดนใต้
 นายนิวัติ สุธีมีชัยกุล รองปลัดกระทรวงเกษตรและสหกรณ์ เปิด
 เผยว่า กระทรวงเกษตรและสหกรณ์ ซึ่งเกี่ยวข้องกับการเสริมสร้างความเชื่อ
 มั่นและเพิ่มประสิทธิภาพในการพัฒนาเศรษฐกิจให้สอดคล้องกับศักยภาพ
 ของพื้นที่ วิถีชีวิต และความต้องการของประชาชน ได้มีการกำหนดแผนงาน/
 โครงการภายใต้แผนโครงการส่งเสริมอาชีพด้านการเกษตรในพื้นที่จังหวัด
 ชายแดนภาคใต้ ปี 2556 โดยมีงบประมาณภายใต้และนอกเหนือโครงการ
 ส่งเสริมอาชีพจาก 12 หน่วยงาน รวม 1,470 ล้านบาท มีพื้นที่เป้าหมาย

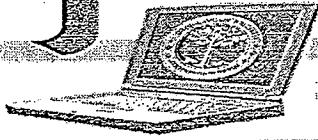
ดำเนินการในจังหวัดชายแดนภาคใต้ระดับอำเภอ ตำบล และหมู่บ้าน รวม 5 จังหวัด ประกอบด้วย จ.สงขลา สตูล ปัตตานี ยะลา
 และนราธิวาส โดยมีแผนงาน/โครงการส่งเสริมอาชีพด้านการเกษตรในพื้นที่จังหวัดชายแดนภาคใต้ที่สำคัญ เช่น การสร้างเครือ
 ข่ายอาสาสมัครเกษตรและสหกรณ์ระดับตำบล กิจกรรมหมู่บ้านเกษตรต้นแบบ และการจัดงานของดีชายแดนใต้ โดยสำนักงาน
 ปลัดกระทรวงเกษตรและสหกรณ์,โครงการฟื้นฟูนาร้างเพื่อปลูกข้าวและส่งเสริมการผลิตข้าวปลอดภัยพิช โดยกรมการข้าว,
 กิจกรรมถ่ายทอดเทคโนโลยีด้านการประมงและจัดทำแหล่งอาศัยสัตว์ทะเล โดยกรมประมง นอกจากนี้ ยังมีโครงการพัฒนาผู้นำ
 ชุมชนและเครือข่ายกลุ่ม โดยกรมส่งเสริมสหกรณ์, การจัดตั้งตลาดน้ำยางสดในท้องถิ่น โดยสำนักงานกองทุนสงเคราะห์การทำ
 สวนยาง และการพัฒนาเทคโนโลยีและเพิ่มศักยภาพการผลิตยางพารา พืชไร่เศรษฐกิจ และพืชท้องถิ่น



จัดโซนนิ่งพืชเศรษฐกิจ 6 ชนิด

■ นายยุคล ลิ้มแหลมทอง รัฐมนตรีว่าการกระทรวงเกษตรและสหกรณ์ กล่าวว่า กระทรวงเกษตรและสหกรณ์ ได้ออกประกาศกระทรวง กำหนดเขตเหมาะสมสำหรับการปลูกพืช 6 ชนิด ได้แก่ ข้าว มีพื้นที่เหมาะสมกับการปลูก 75 จังหวัด มันสำปะหลัง 49 จังหวัด ยางพารา 68 จังหวัด ปาล์มน้ำมัน 26 จังหวัด อ้อยโรงงาน 51 จังหวัด และข้าวโพดเลี้ยงสัตว์ 42 จังหวัด ทั้งนี้ กระทรวงฯ ได้วิเคราะห์ความเหมาะสมจากสภาพดิน และปัจจัยความต้องการของพืชแต่ละชนิด รวมทั้งปัจจัยอื่นๆ ที่เกี่ยวข้อง เช่น เป็นเขต

ป่าไม้ตามกฎหมาย เป็นเขตพื้นที่โครงการชลประทาน โดยหลังจากนี้จะจัดส่งข้อมูลให้กับผู้ว่าราชการจังหวัดทุกจังหวัด เพื่อให้มีข้อมูลประกอบการตัดสินใจในการทำการผลิต หรือการส่งเสริมการผลิตทางการเกษตรที่เหมาะสม เช่น การสนับสนุนด้านน้ำ และปัจจัยการเกษตรเพื่อดึงดูดให้เกษตรกรปลูกพืชในชนิดที่กำหนด เพื่อให้ปริมาณการผลิตสอดคล้องกับความต้องการของตลาด รักษาเสถียรภาพของราคา และยกระดับรายได้ของเกษตรกรให้สูงขึ้น



อนาคตยางพาราไทย ในยุคการเปลี่ยนแปลงเศรษฐกิจโลก

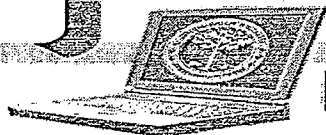
คณะกรรมการเศรษฐกิจมหภาคการเงินการคลัง สภาที่ปรึกษาฯ ระดมความคิดเห็นเพื่ยเศรษฐกิจยางพาราเพื่อวิเคราะห์ผลกระทบและการเตรียมพร้อมรับ AEC วันเกษตรกรชาวสวนยางจากประเทศไทยสูญเสียโอกาสและไม่สามารถแข่งขันกับผู้ผลิตยางพาราต่างประเทศได้

นายยุทธพงศ์ จรัสเสถียร รัฐมนตรีช่วยว่าการกระทรวงเกษตรและสหกรณ์ เปิดเผยภายหลังเป็นประธานเปิดงานสัมมนาเรื่อง "มองอนาคตยางพาราไทยในบริบทยุคการเปลี่ยนแปลงเศรษฐกิจโลก" ณ ห้องประชุม 1 สภาที่ปรึกษาเศรษฐกิจและสังคมแห่งชาติ ศูนย์ราชการเฉลิมพระเกียรติ 80 พรรษาว่า ยางพาราเป็นพืชเศรษฐกิจสำคัญของประเทศ อีกทั้งประเทศไทยยังเป็นผู้ผลิตในด้านการผลิตและส่งออกยางในรูปวัตถุดิบมากที่สุดในโลกในช่วงกว่า 20 ปีที่ผ่านมา แต่ในช่วงที่ผ่านมาเกิดวิกฤติเศรษฐกิจในหลายประเทศส่งผลให้ราคายางอ่อนดกลง ประกอบกับประเทศไทยกำลังจะก้าวสู่ประชาคมเศรษฐกิจอาเซียน หรือ AEC (Asean Economics Community) ในปี 2558 ดังนั้นจึงเป็นเรื่องดี ที่คณะทำงานเศรษฐกิจมหภาคการ

เงินการคลัง สภาที่ปรึกษาเศรษฐกิจและสังคมแห่งชาติ ได้ระดมความคิดเห็น และรับฟังข้อเสนอแนะจากผู้ทรงคุณวุฒิและทุกภาคส่วนที่เกี่ยวข้อง อันจะเป็นประโยชน์ต่อการจัดทำแผนยุทธศาสตร์พัฒนายางพารา พ.ศ.2557-2561 ต่อไป

ทั้งนี้ เพื่อเป็นการผลักดันประเทศไทยให้เป็นศูนย์กลางยางพาราของโลกอย่างครบวงจร ตั้งแต่การผลิตวัตถุดิบ การแปรรูปผลิตภัณฑ์ยางพาราและไม้ยางพารา ในเบื้องต้นกระทรวงเกษตรและสหกรณ์มีแผนที่จะสนับสนุนการวิจัยและพัฒนาเพื่อสร้างมูลค่าเพิ่มให้กับผลิตภัณฑ์ยาง ควบคู่ไปกับการส่งเสริมการเพิ่มขีดความสามารถในการแข่งขันให้กับอุตสาหกรรมยางพาราของไทยอย่างจริงจัง นอกจากนี้จะเสนอให้หน่วยงานของภาครัฐมีการใช้ผลิตภัณฑ์ยางพารามากขึ้น นายยุทธพงศ์ กล่าวต่อว่า พร้อมกันนี้กระทรวงเกษตรฯ

ต่อหน้า 2
→



“

ผลกระทบจากวิกฤติเศรษฐกิจที่เกิดขึ้น ทำให้ความต้องการใช้รถยนต์ลดลง เป็นเหตุให้ประเทศจีนและญี่ปุ่นลดปริมาณการผลิต และการใช้น้ำยางดิบลงตามไปด้วย ประกอบการเปิดเสรีอาเซียนที่กำลังจะเกิดขึ้น ซึ่งประเทศผู้ผลิตอย่างอินโดนีเซียและมาเลเซียได้มีการปรับกลยุทธ์ภายในแล้ว พร้อมประกาศจะก้าวขึ้นเป็นศูนย์กลางยางพาราโลก

”

จะเตรียมผลักดันให้เกิดความร่วมมือระหว่างประเทศผู้ผลิตยางในอาเซียน เพื่อร่วมกันศึกษาผลกระทบ การปรับตัว และการใช้ประโยชน์จากนโยบายการจัดตั้งประชาคมเศรษฐกิจอาเซียน ตลอดจนกำหนดแนวทางการเร่งรัดให้ไทยเป็นศูนย์กลางเรื่องยางระหว่างประเทศของกลุ่มประชาคมเศรษฐกิจอาเซียน เพื่อมีบทบาทสำคัญในการกำหนดราคาและทิศทางของตลาดยางในอนาคต

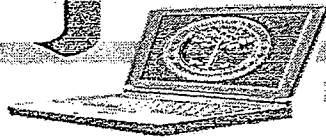
ด้านนายอุทัย สอนหลักทรัพย์ ประธานคณะกรรมการเศรษฐกิจมหภาคการเงินการคลัง สภาที่ปรึกษาเศรษฐกิจและสังคมแห่งชาติ กล่าวว่า ปัญหาวิกฤติเศรษฐกิจที่เกิดขึ้นในสหรัฐอเมริกาและหลายประเทศในสหภาพยุโรป เป็นปัจจัยสำคัญที่ทำให้ราคายางพาราในตลาดโลกอ่อนตัวลงอย่างต่อเนื่องตั้งแต่ปลายปี 2554 และส่งผลกระทบต่อวงการยางพาราของไทย ประกอบกับนโยบายการจำกัดปริมาณการส่งออกยางในช่วงที่ผลผลิตของไทยออกสู่ตลาดเป็นจำนวนมากของรัฐบาล และปัญหาในการจัดเก็บค่าเงิน CESS ที่สูงกว่าประเทศผู้ผลิตรายอื่น ตลอดจนการขาดความชัดเจนในเชิงนโยบายระยะยาวเรื่องการสร้างเสถียรภาพด้านราคายาง และการเพิ่มศักยภาพการแข่งขันให้กับวงการยางพาราไทยรองรับการเปิดเสรีประชาคมเศรษฐกิจอาเซียน (AEC) ทำให้นำหน้าเป็นห่วงว่าประเทศไทยจะยังคงเป็นศูนย์กลางยางพาราโลกได้หรือไม่ อีกทั้งเกษตรกรรายย่อยและผู้ประกอบการไทยจะสามารถแข่งขันในเวทีการค้าโลกได้หรือไม่

ดังนั้น การระดมความคิดเห็นและรับฟังปัญหาอุปสรรคจากทุกภาคส่วนที่เกี่ยวข้อง จะได้ภาพกว้างของการพัฒนาวงการยางพาราไทยในลักษณะข้อมูลเชิงลึกทั้งผลดีและผลเสีย ตลอดจนการเตรียมความพร้อมและการปรับตัวของเกษตรกรและผู้ประกอบการไทย จากนั้นจะนำข้อสรุปและข้อคิดเห็นต่างๆ มาจัดทำแผนพัฒนายางพาราครบวงจรปี 2557-2561 เสนอรัฐบาลต่อไป

“ผลกระทบจากวิกฤติเศรษฐกิจที่เกิดขึ้น ทำให้ความ

ต้องการใช้รถยนต์ลดลงเป็นเหตุให้ประเทศจีนและญี่ปุ่นลดปริมาณการผลิตและการใช้น้ำยางดิบลงตามไปด้วย ประกอบการเปิดเสรีอาเซียนที่กำลังจะเกิดขึ้น ซึ่งประเทศผู้ผลิตอย่างอินโดนีเซียและมาเลเซียได้มีการปรับกลยุทธ์ภายในแล้ว พร้อมประกาศจะก้าวขึ้นเป็นศูนย์กลางยางพาราโลก แต่ประเทศไทยยังไม่มีความชัดเจนใดๆ จากภาครัฐ ทั้งการให้ความรู้กับเกษตรกรรายย่อยเพื่อปรับตัวหรือยกระดับมาตรฐานการผลิต ตลอดจนทำอย่างไรจึงจะสามารถลดต้นทุนเพื่อแข่งขันกับประเทศอื่นๆ นอกจากนี้ยังมีปัญหาการจัดเก็บเงิน CESS ที่สูงกว่าประเทศผู้ผลิตรายอื่นซึ่งกระทบต่อความสามารถในการแข่งขันของผู้ประกอบการของไทยที่ยังไม่ได้รับการแก้ไข ดังนั้นเพื่อไม่ให้วงการยางพาราไทยต้องเสียโอกาสมากไปกว่านี้จึงได้มีการจัดสัมมนาครั้งนี้นี้ขึ้น เพื่อระดมความคิดเห็นและนำมาจัดทำแผนแบบครบวงจรเสนอให้รัฐบาลพิจารณาดำเนินการต่อไป” นายอุทัยกล่าว

นายอุทัย กล่าวเพิ่มเติมว่า ในช่วง 20 ปี ที่ผ่านมามีประเทศไทยสามารถผลิตยางและส่งออกมากที่สุดในโลก โดยมีผลผลิตยางเฉลี่ยปีละ 3.1-3.6 ล้านตัน ซึ่งเป็นการส่งออกถึง 2.7-3.0 ล้านตันหรือประมาณ 83-88% มีการใช้ในประเทศเพียง 12-14% และส่วนที่เหลือเก็บสต็อก 7-9% ทั้งนี้จากตัวเลขการใช้ในประเทศจะเห็นว่า หากภาครัฐมีนโยบายที่จริงจังในการส่งเสริมการใช้ยางในประเทศทั้งในส่วนของการทำถนน และสนับสนุนผลิตภัณฑ์แปรรูปยางพาราที่หลากหลายสอดคล้องกับความต้องการของตลาดโลก คาดว่าจะมีส่วนช่วยสร้างเสถียรภาพราคายางที่ยั่งยืน อันจะเกิดประโยชน์โดยตรงกับเกษตรกรชาวสวนยาง 1 ล้านครัวเรือนหรือประมาณ 6 ล้านคน ●



คาดการณ์กันว่าในปี 2563 ผลผลิตยางธรรมชาติจะเพิ่มขึ้นอยู่ที่ 13.77 ล้านตัน ปริมาณการคาดการณ์ดังกล่าวมาจากผลผลิตยางพาราในทวีปเอเชีย 12.46 ล้านตัน คิดเป็น 90.5% จากทวีปแอฟริกา 855,000 ตัน คิดเป็น 6.2% และจากลาตินอเมริกา 449,000 ตัน คิดเป็น 3.2% โดยอัตราผลผลิตดังกล่าวนั้น ประเทศไทยยังคงครองตำแหน่งการผลิตยางธรรมชาติเป็นอันดับที่หนึ่ง คือ 3.82 ล้านตัน รองลงมาคือประเทศอินโดนีเซีย 2.54 ล้านตัน ประเทศเวียดนาม 1.31 ล้านตัน ประเทศจีน 1.29 ล้านตัน และประเทศอินเดีย 1.18 ล้านตัน

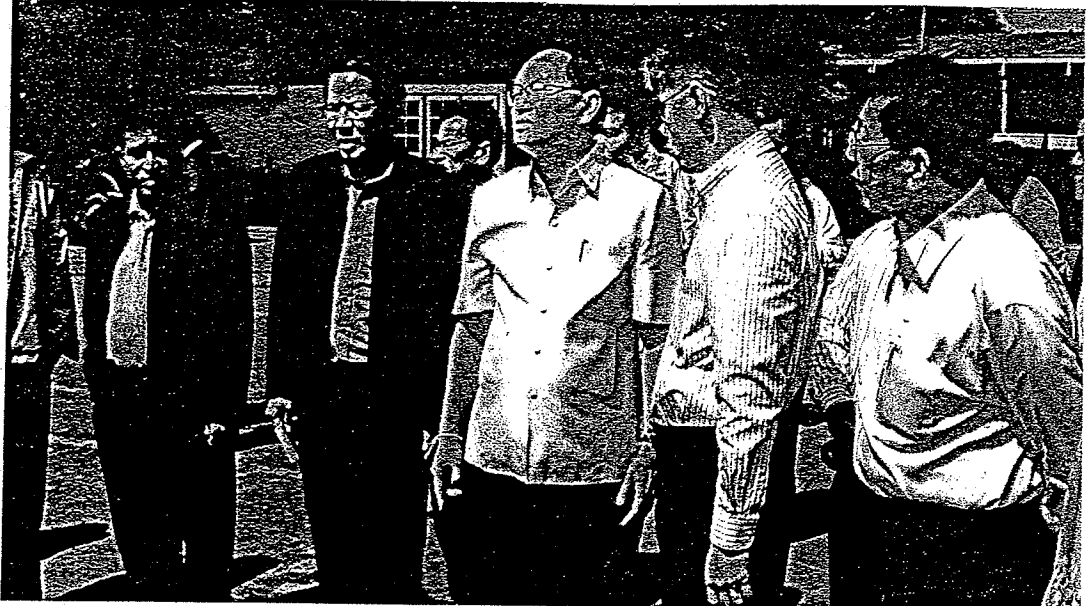
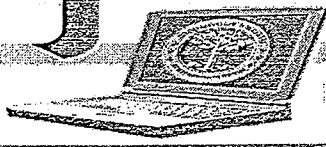
ในด้านความต้องการยางพาราในตลาดโลก คาดว่าในปี 2563 ปริมาณความต้องการยางพาราจะเพิ่มขึ้นเป็น 15.36 ล้านตัน ซึ่งความต้องการที่เพิ่มขึ้นนี้มาจากตลาดเอเชีย 11.8 ล้านตัน คิดเป็น 76.8% ประเทศที่มีอัตราความต้องการใช้ยางพาราสูงได้แก่ประเทศจีน ประเทศอินเดีย และประเทศญี่ปุ่น นอกจากนี้ยังมีความต้องการใช้ยางพาราในตลาดลาตินอเมริกาอีกด้วย และในปีเดียวกัน ประเทศที่มีแนวโน้มจะใช้ยางธรรมชาติสูงเป็นอันดับที่หนึ่งคือ ประเทศจีน 6.39 ล้านตัน รองลงมาคือประเทศอินเดีย 1.94 ล้านตัน ประเทศสหรัฐอเมริกา 0.95 ล้านตันและประเทศญี่ปุ่น 0.79 ล้านตัน

ประเทศไทย มีศักยภาพเป็นศูนย์กลาง ยางพาราโลก



๑๖ มิ.ย. ๕๖

๒๗



ภาพรวมการผลิตยางในประเทศไทย ยังถือว่าผลิตยางได้มากที่สุดในโลก ศักยภาพการผลิตยางพาราของไทยมีมากกว่าปีละ 3 ล้านตัน โดยระหว่างปี 2550-2554 ปริมาณการผลิตยางเพิ่มขึ้นอย่างต่อเนื่องจากปี 2550 มีผลผลิต 3,056,005 ตัน เป็น 3,569,033 ตันในปี 2554 หรือเพิ่มขึ้น 16.8% โดยผลิตยางแท่งเอสทีอาร์มากที่สุด รองลงมาเป็นยางแผ่นรมควัน และยางน้ำข้นตามลำดับ

ขณะที่การใช้ยางพาราในประเทศไทยในปี 2553 อยู่ที่ 458,637 ตัน และปี 2554 ใช้ในประเทศ 486,745 ตัน การส่งออกยางพาราของไทยในปี 2553 ส่งออก 2,866,447 ตันในปี 2554 ส่งออก 2,952,381 ตัน หากรวมมูลค่าการส่งออกยางดิบ ผลิตภัณฑ์ยางรวมทั้งอุตสาหกรรมผลิตภัณฑ์ไม้ยางพาราในปี 2553 ทำรายได้ให้ประเทศประมาณ 489,244 ล้านบาท และปี 2554 ทำรายได้ประมาณ 678,942 ล้านบาท หรือเพิ่มขึ้นจาก ปี 2553 ประมาณ 38.77%

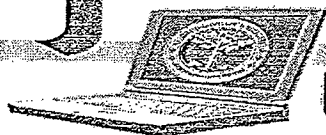
ยางพาราจึงถือเป็นพืชเศรษฐกิจที่มีความสำคัญ ไม่เฉพาะตลาดในเอเชียเท่านั้น แต่ยังรวมถึงตลาดโลกด้วย ซึ่งที่ผ่านมา เราคงปฏิเสธกันไม่ได้ว่า ประเทศไทยได้ให้ความสนใจเกี่ยวกับเรื่องยางพาราเป็นอย่างมาก โดยเฉพาะในภาคการผลิตยางพารา และรัฐบาลก็ให้ความสำคัญ และแก้ปัญหาเกี่ยวกับเรื่องยางพาราของเกษตรกรมาอย่างต่อเนื่อง โดยเฉพาะกระทรวงเกษตรและสหกรณ์ ในฐานะเจ้ากระทรวง ซึ่งต้องรับผิดชอบและดูแลในเรื่องนี้ ได้แบ่งงานให้ กรมฯ เกษตร และ

สหกรณ์ นายยุทธพงศ์ จรัสเสถียร เข้าไปดูแลหน่วยงานเดิมที่รัฐมนตรีช่วยฯ คนเก่า คือ นายณัฐวุฒิ ใสยเกื้อ ดูแลอยู่ใน 4 กรม คือ กรมพัฒนาที่ดิน กรมวิชาการเกษตร กรมส่งเสริมสหกรณ์ กรมตรวจบัญชีสหกรณ์ และ 3 รัฐวิสาหกิจ คือ องค์การสะพานปลา องค์การสวนยาง และสำนักงานกองทุนสงเคราะห์การทำสวนยาง ตั้งแต่ในช่วงต้นเดือนพฤศจิกายน 2555 เป็นต้นมา

ช่วงที่ผ่านมา เกษตรกรผู้ปลูกยางพาราในประเทศไทย ได้เผชิญกับปัญหาราคายางตกต่ำ ขณะที่พื้นที่เพาะปลูกกลับมีเพิ่มมากขึ้น โดยเฉพาะในพื้นที่ภาคตะวันออกเฉียงเหนือ “ยุทธพงศ์ จรัสเสถียร” รัฐมนตรีช่วยว่าการกระทรวงเกษตรและสหกรณ์ ให้สัมภาษณ์พิเศษกับ “นิตยสารยางไทย” ถึงการดำเนินนโยบายรักษาเสถียรภาพราคายาง



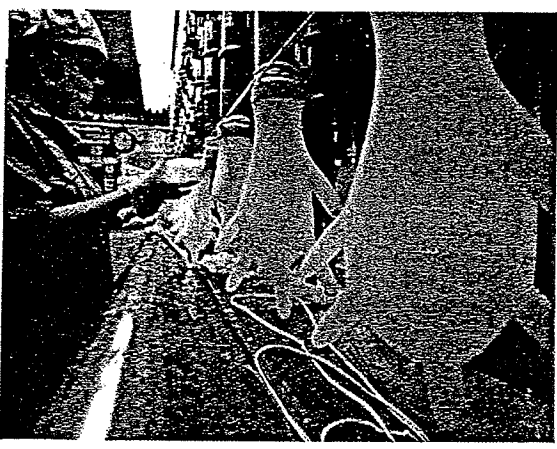
หน้า 3
97



“

ช่วงที่ผมเข้ามารับตำแหน่งรัฐมนตรีช่วยว่าการกระทรวง เกษตรและสหกรณ์ และมาดูแลเรื่องยางพาราตั้งแต่เดือนพฤศจิกายน ๒๕๕๕ ที่ผ่านมา อยู่ในช่วงที่ราคายางพารา กำลังตกต่ำ เมื่อตนเองเข้ามารับตำแหน่งก็พยายามที่จะแก้ปัญหา และปัญหาเร่งด่วนที่สุด ที่จะต้องแก้ไขก็คือ การบริหารโครงการพัฒนาศักยภาพสถาบันเกษตรกร เพื่อรักษาเสถียรภาพราคายาง โครงการดังกล่าว ถือเป็นโครงการที่ดีมีประโยชน์ เจตนาคือต้องการที่จะช่วยเกษตรกรรายย่อยที่แท้จริง

”



การบริหารจัดการ การแก้ไขปัญหาต่างๆ รวมทั้งวิสัยทัศน์ที่จะยกระดับให้ประเทศไทยเป็นศูนย์กลางยางพาราโลก ตลอดจนแนวโน้มและทิศทางยางพาราไทยในอนาคต

แก้ไขปัญหาเร่งด่วนเรื่องราคายาง

นายยุทธพงศ์ เล่าให้ฟังว่า ในตอนแรกที่เข้ามารับตำแหน่งนั้น เรื่องเร่งด่วนที่จะต้องมาสานต่อนโยบายรัฐมนตรีช่วยว่าการกระทรวงเกษตรฯคนเก่า ก็คงจะเป็นเรื่องของยางพารา โดยเฉพาะเรื่องร่าง พ.ร.บ.การยางแห่งประเทศไทย ที่ยังอยู่ในการพิจารณาชั้นกรรมาธิการของสภาผู้แทนราษฎร ก็จะต้องหารือกับรมช.คนเก่าว่า ยังมีประเด็นไหนที่ยังต้องเร่งรัดดำเนินการต่อ เพื่อให้เกิดเป็นกฎหมายที่จะมาบังคับใช้ ทำให้ระบบในการบริหารจัดการหน่วยงานที่เกี่ยวข้องกับเรื่องยางพารามีกฎหมายรองรับ และสมบูรณ์ ส่วนอีกประเด็นในเรื่องราคายางพารา ซึ่งได้ปรึกษาเรื่องนี้กับรัฐมนตรีว่าการกระทรวงเกษตรฯ และนายกรัฐมนตรี พร้อมทั้งขอคำแนะนำรัฐมนตรีช่วยเกษตรฯคนเก่า เพื่อสานต่อนโยบายรวมถึงแก้ไข

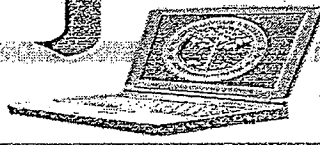
ปัญหาและอุปสรรคในการแก้ไขปัญหายางพาราตามโครงการเดิมให้แล้วเสร็จตามเป้าหมาย

“ท่านนายกรัฐมนตรี ได้มอบความไว้วางใจให้ผมมาดูแลเรื่อง ซึ่งเป็นเรื่องใหญ่ของประเทศ เพราะยางเป็นพืชเศรษฐกิจอันดับ ๑ ของประเทศ ในปีหนึ่งมีมูลค่าส่งออกกว่า ๔ แสนล้านบาท อยากให้ดูแลเรื่องนี้ให้ดี เพราะท่านนายกฯ ต้องการอยากให้เงินของรัฐบาลไปสู่มือของเกษตรกรรายย่อยที่แท้จริง และให้ไปดำเนินการตรวจสอบในเรื่องทุจริตต่างๆ ด้วยความโปร่งใส”

บริหารโครงการพัฒนาศักยภาพสถาบันเกษตรกรฯ อย่างไร

ช่วงที่ผมเข้ามารับตำแหน่งรัฐมนตรีช่วยว่าการกระทรวงเกษตรและสหกรณ์ และมาดูแลเรื่องยางพาราตั้งแต่เดือนพฤศจิกายน ๒๕๕๕ ที่ผ่านมา อยู่ในช่วงที่ราคายางพารา กำลังตกต่ำ เมื่อตนเองเข้ามารับตำแหน่งก็พยายามที่จะแก้ปัญหา และปัญหาเร่งด่วนที่สุดที่จะต้องแก้ไขก็คือ การบริหารโครงการ

อรุณศักดิ์ A
๑๗



พัฒนาศักยภาพสถาบันเกษตรกร เพื่อรักษาเสถียรภาพราคา ยาง โครงการดังกล่าว ถือเป็นโครงการที่ดีมีประโยชน์ เจตนาต้องการที่จะช่วยเกษตรกรรายย่อยที่แท้จริง แต่ปรากฏว่าในช่วงที่ออกโครงการก็มีความเร่งรีบ และเป็นช่วงที่ราคายาง พารา กำลังตกต่ำ

ยกตัวอย่าง ประเด็นที่ตัวเองเห็นว่าเป็นปัญหาและอุปสรรคและต้องเข้ามาแก้ไขก็คือ แต่เดิมเกษตรกรที่เข้ามาร่วมโครงการจะต้องเก็บยาง 1 ไร่ ต่อ 2 ก.ก. ใน 1 เดือน กรีดได้ 17 วัน โดยที่ทำไมได้จำกัดปริมาณว่ากี่ไร่ จะเป็น 10 ไร่ 100 ไร่ หรือ 1,000 ไร่ก็ได้ ซึ่งพอไม่ได้กำหนดจำนวนไร่ ก็ทำให้คนส่วนใหญ่ที่มีสวนยางจำนวนมากก็เข้ามาขาย ส่วนคนที่เป็นรายย่อยตามที่รัฐบาลมีเจตนารมณ์ที่จะช่วย ก็ไม่ได้เข้ามา เราจึงต้องเข้าไปแก้ไข โดยเปลี่ยนหลักเกณฑ์ใหม่ ซึ่งต้องเป็นรายย่อยที่กรีดยางได้วันละ 2 ก.ก.ต่อไร่ ไม่เกิน 17 วันต่อเดือน และมีพื้นที่ไม่เกิน 25 ไร่ต่อราย บังคับใช้ตั้งแต่วันที่ 1 มกราคม ถึงวันที่ 31 มีนาคม 2556 ไม่ว่าจะมียี่ไรก็ตาม มาขายได้ไม่เกิน 25 ไร่

ปัญหาที่สำคัญอีกอันหนึ่งก็คือ การสวมสิทธิ์ของเกษตรกร โดยสถาบันเกษตรกรอาสาสมัครที่ไม่ได้เป็นเกษตรกรที่แท้จริงมาสวมสิทธิ์ เอายางมาขายให้โครงการ ซึ่งเรื่องนี้ก็มีผู้ว่าราชการจังหวัดสงขลาไปจับมา และก็มีอีกหลายจังหวัดที่ส่งเรื่องมา ปัญหาที่เกิดขึ้นในเรื่องดังกล่าวนี้ เราก็ได้รวบรวมส่งให้กรมสอบสวนคดีพิเศษดำเนินคดีต่อไป

อีกเรื่องที่เป็นปัญหาก็คือเรื่องการเงิน เมื่อก่อนเงินจาก ธ.ก.ส. ก็จะจ่ายให้กับทาง อ.ส.ย. และไปจ่ายให้กับสถาบันเกษตรกรอีกทีหนึ่ง ตรงนี้เราก็เข้าไปแก้ไข โดยให้ธนาคาร ธ.ก.ส. จ่ายโดยตรงให้กับเกษตรกร เพื่อป้องกันการสวมสิทธิ์ต่างๆ

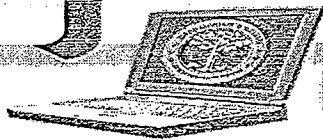
ตอนที่ผมเข้ามาแก้ปัญหาต่างๆ รวมทั้งมีการถูกอภิปรายไม่ไว้วางใจในช่วงเดือนพฤศจิกายน 55 ที่ผ่านมา หลังจากแก้ปัญหาต่างๆ แล้ว เราก็ได้ส่งเรื่องทั้งหมดให้กรมสอบสวนคดีพิเศษได้ดำเนินการตรวจสอบในเรื่องของสต็อก และในเรื่องความไม่โปร่งใสต่างๆ หลังจากนั้นมา ก็ทำให้ราคายางกระเดื่องขึ้นมาเรื่อยๆ ช่วงที่ตนเองเข้ามารับตำแหน่งใหม่ๆ ยางแผ่นดิบอยู่ที่ 70 กว่าบาท ตอนนั้นขึ้นมาอยู่ที่ 90 บาท

“ราคายางพาราในขณะนี้ก็ถือว่า เป็นที่น่าพอใจของเกษตรกร และปัญหาเรื่องมีอบต่างๆ ก็ไม่เกิดขึ้น ในขณะเดียวกันปริมาณยางพาราที่ออกสู่ตลาดในช่วงนี้ได้ลดน้อยลงเนื่องจากยางเข้าสู่ฤดูการผลิตใบ และเมื่อสิ้นสุดโครงการพัฒนาศักยภาพสถาบันเกษตรกรฯ ในสิ้นเดือนมีนาคม 2556 แล้ว เราคิดว่าคงจะไม่ขยายเวลาอีกแล้ว และในฐานะที่ผมเป็นประธานในโครงการนี้ คิดว่าโครงการนี้ประสบผลสำเร็จเป็นที่น่าพอใจ เพราะว่า 1. เป็นการทำให้ราคายางมีเสถียรภาพขึ้น 2. ช่วยทำให้เกษตรกรรายย่อยที่มีรายได้น้อยมีกำไรมากขึ้น เพื่อสามารถดำรงชีวิตอยู่ได้ในสภาวะที่ค่าครองชีพสูง 3. โครงการนี้ ผมเชื่อว่ารัฐบาลดำเนินโครงการนี้มาก ก็ไม่น่าจะขาดทุนจากโครงการนี้ ก็คิดว่าประสบความสำเร็จ”



๕

๑๗



“

ราคาขางพาราในขณะนี้ก็ถือว่า เป็นที่น่าพอใจของเกษตรกร และปัญหาเรื่องมือบต่าง ๆ ก็ไม่เกิดขึ้น ในขณะที่เดียวกับปริมาณขางพาราที่ออกสู่ตลาด ในช่วงนี้ได้ลดน้อยลง เนื่องจากขางเข้าสู่ฤดูกาลผลิตใบ และเมื่อสิ้นสุดโครงการพัฒนา ศักยภาพสถาบันเกษตรกรฯ ในสิ้นเดือนมีนาคม ๒๕๕๖ แล้ว เราคาดว่าคงจะไม่ขยายเวลาอีกแล้ว และในฐานะที่ผมเป็นประธานในโครงการนี้ คิดว่าโครงการนี้ประสบผลสำเร็จเป็นที่น่าพอใจ

”

สำหรับเงินที่ยังค้างอยู่ ตอนนี้อย่างครม. ได้อนุมัติแล้ว ๕,๐๐๐ ล้านบาท ให้สามารถเบิกจ่ายให้เกษตรกรได้ที่ค้างอยู่ ๒,๓๐๐ ล้านบาท โดยขั้นตอนการจ่ายก็คือว่า เราจะให้กรมตรวจบัญชีสหกรณ์เข้าไปตรวจสอบ ถ้าตรวจสอบว่าถูกต้อง เราก็จะเบิกจ่ายให้ทันที

“การบริหารโครงการขางพารา จะต้องทำด้วยความโปร่งใส เมื่อผมเข้ามารับช่วง และได้รับอนุมัติเงินงบประมาณ ๕,๐๐๐ ล้านบาท จากการประชุมค.ร.ม.สัญจร เมื่อ ๒๑ มี.ค. ๒๕๕๖ ก่อนที่จะได้รับอนุมัติเงิน ผมเชิญผู้ว่าราชการจังหวัด ๕๖ จังหวัดทั่วประเทศ เชิญประธานเครือข่ายชาวนา ๕๖ จังหวัด และผู้อำนวยการสทศ. ๕๖ จังหวัดทั่วประเทศ รวมทั้งธนาคาร ธ.ก.ส. และผมได้ประกาศเลยว่า “โครงการนี้ไม่มีการจ่ายใต้โต๊ะอย่างเด็ดขาด” ถ้าใครไปเรียกเก็บเงินใต้โต๊ะให้ เรียกผู้ว่าราชการจังหวัดจับกุมได้ทันที ซึ่งผมก็เห็นแล้ว เราบริหารโครงการนี้ ต้องการให้เกิดความโปร่งใสและให้เงินไปถึงมือเกษตรกรอย่างแท้จริง และผมก็เชื่อว่า การบริหารโครงการนั้น ก็อยู่ที่ความเชื่อมั่น ถ้าเราใช้เงินลงไปและคนก็เชื่อมั่นว่ารัฐเข้าไปซื้ออย่างจริง และเงินไปถึงมือเกษตรกรจริงๆ วันนั้นก็ทำให้พ่อค้าขางหรือผู้ส่งออกขางต้องรีบซื้อขาง เดียวจะทำให้เขาไม่มีขางในการส่งออกไปต่างประเทศ ในขณะที่เดียวกันผมก็มีความมั่นใจว่า ปีนี้ราคาขางพาราจะดี ราคาจะเพิ่มขึ้นเรื่อยๆ จากช่วงนี้ไป”

“จริงๆ แล้วตอนนี้ ราคาขางพารา ควรจะไปอยู่ที่ ๑๑๐ บาทแล้ว แต่เนื่องจากว่าขณะนี้ค่าเงินบาทเราแข็งไปประมาณ ๑๐% ในเดือน ธ.ค.๕๕ จาก ๑ เหรียญ ๓๒ บาท ตอนนี้อยู่ที่ ๒๙ บาท มันก็เป็นปัจจัยหนึ่งที่ทำให้ราคาขางต่ำลง”

ผลการดำเนินงาน ประสบผลสำเร็จ

สำหรับผลการดำเนินงานโครงการพัฒนาศักยภาพสถาบันเกษตรกรเพื่อรักษาเสถียรภาพราคายางของรัฐบาล ตั้งแต่ มกราคม ๒๕๕๕ ถึงปัจจุบัน เป็นระยะเวลา ๑ ปีที่รัฐบาล

ดำเนินโครงการ ซึ่งสามารถดึงปริมาณขางจากตลาดภายในประเทศได้จำนวน ๑๙๔,๐๒๗.๕๓๓ ตัน กลไกการดำเนินงานโครงการดังกล่าวของรัฐบาลส่งผลให้สามารถพยุงราคายางภายในประเทศมิให้ตกต่ำลงไป ประกอบกับรัฐบาลของผู้ผลิตยางทั้ง ๓ ประเทศได้แก่ ไทย มาเลเซีย และอินโดนีเซียได้ร่วมกันกำหนดมาตรการเก็บ สต็อกยางและลดปริมาณการส่งออกขาง จึงส่งผลให้ราคายาง FOB กรุงเทพฯ สามารถทรงตัวอยู่ในระดับราคา ๘๕-๑๐๐ บาทต่อกิโลกรัม เป็นตัวชี้วัดทางความสำเร็จของโครงการฯ นี้

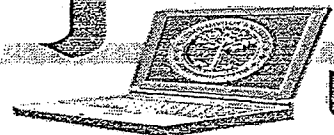
ด้านการพัฒนาศักยภาพของสถาบันเกษตรกรนั้น สรุปได้ว่า มีจำนวนสถาบันเข้าร่วมโครงการฯ ๘๖๒ สถาบัน และสามารถพัฒนาตนเองจากการจำหน่ายน้ำยางสดเป็นการจำหน่ายขางแผ่นรมควัน การแปรรูปขางแผ่นรมควันอัดก้อน ได้รับมาตรฐาน GMP จากสถาบันวิจัยยาง กรมวิชาการเกษตร สามารถส่งออกขางสู่ตลาดขางในต่างประเทศได้ นอกจากนี้โครงการฯ ดังกล่าวยังช่วยเพิ่มรายได้ให้กับเกษตรกรชาวสวนยางซึ่งเป็นสมาชิกของสถาบันเกษตรกรประมาณ ๓ แสนราย ขยายขางให้กับโครงการในราคาสูงกว่าตลาดท้องถิ่นเฉลี่ย ๑๕-๒๐ บาทต่อกิโลกรัม คิดเป็นมูลค่าที่เพิ่มประมาณ ๓,๙๐๐ ล้านบาท ส่งผลให้เศรษฐกิจของภาคเกษตรมีรายได้สำหรับใช้จ่ายในชีวิตประจำวันเพิ่มขึ้น

แนวทางจัดการหรือการขยายพื้นที่ปลูกขาง

ตอนนี้ในเรื่องการขยายพื้นที่การปลูกขาง ต้องชะลอไว้ก่อน เพื่อดูสถานการณ์ เพราะว่าขณะนี้ในต่างประเทศ กำลังมีการเปลี่ยนรัฐบาลใหม่กัน นายกรัฐมนตรีญี่ปุ่นที่เข้ามารับตำแหน่งใหม่ ได้อัดฉีดเงินเข้าสู่ระบบเศรษฐกิจอย่างมหาศาล รวมถึงนายกรัฐมนตรีใหม่ของจีน ก็อัดฉีดเม็ดเงินเข้าระบบเศรษฐกิจอย่างมหาศาลด้วย เพราะฉะนั้น เราก็ต้องมาประเมินดูว่า ปริมาณความต้องการขางจะเพิ่มขึ้นขนาดไหน จะเห็นได้จากปริมาณความต้องการขางในตลาดโลก จะเห็นได้ชัด ว่า

๒๓ มี.ค. ๕๖

๙๗



เพิ่มขึ้นสูงอย่างมาก ทั้งนี้ เราก็คงจะดูความชัดเจนก่อน การทำนโยบายต่างๆ นั้น เราจะต้องทำด้วยคัจจมรอบคอบ เราต้องมาดูก่อนว่าตอนนี้เรามีพื้นที่ปลูกยางพาราอยู่เท่าไรเราจะปลูกได้ เราส่งออกเท่าไร ใช้ในประเทศเท่าไร เราจะต้องควบคุมให้ยางมีอุปสงค์-อุปทานที่เหมาะสม

ที่ประมาณ 75-85 บาทต่อกิโลกรัม ถ้าราคายางทรุดตัวลงอีก ทั้งไทย มาเลเซีย และอินโดนีเซีย ก็พร้อมประชุมระดับเจ้าหน้าที่เพื่อใช้มาตรการจำกัดโควตาส่งออกเพิ่มขึ้น เป็น 500,000-700,000 ตัน และมาตรการอื่นเพิ่มเติมเข้าไปอีก เพื่อแก้ไขปัญหาช่วยเหลือเกษตรกรของประเทศสมาชิก"

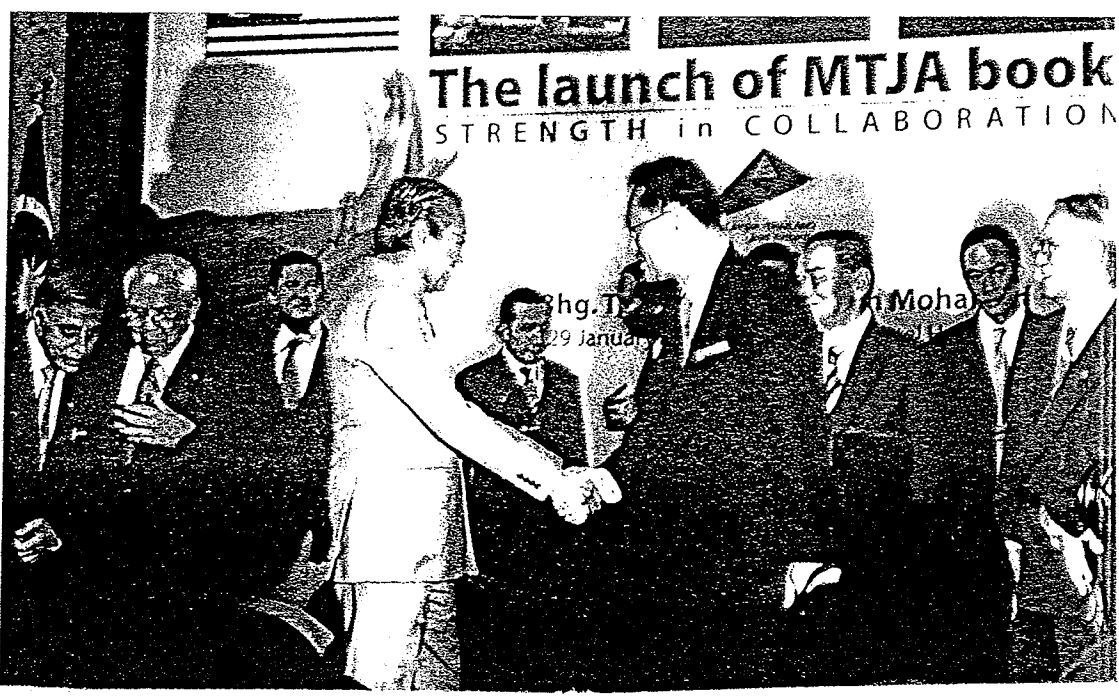
มาตรการจำกัดการส่งออก ช่วยพยุงราคายาง

จากการประชุมไตรภาคียางพารา (ITRC) ที่เรากำลังกันก็คือการควบคุมปริมาณการส่งออกยางร้อยละ 10 ซึ่งเราก็คงยืนยันตรงนี้ถึงการลดปริมาณยางในสต็อกของแต่ละประเทศร่วมกันต่อไป โดยเฉพาะประเทศไทยที่มีสต็อกยางพารามากที่สุดในโลก นอกจากนั้น ที่ประชุมยังเห็นชอบในมาตรการส่งเสริมการใช้ยางธรรมชาติภายในประเทศเพิ่มขึ้นในแต่ละประเทศ ตามขีดความสามารถด้านเทคโนโลยีของประเทศตน และรับที่จะมีการถ่ายทอดเทคโนโลยีระหว่างกันด้วย

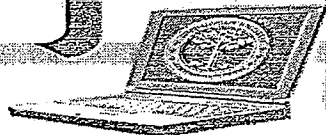
"ที่ผ่านมา มาตรการจำกัดการส่งออกยาง เป้าหมาย 300,000 ตัน เพื่อลดปริมาณผลผลิตยางธรรมชาติออกสู่ตลาดตามข้อตกลงของ ITRC จากความร่วมมือของทั้ง 3 ประเทศที่ได้ดำเนินการมาแล้วในอดีต มีผลทำให้ราคายางพาราอยู่ในระดับราคา 3 ดอลลาร์สหรัฐต่อกิโลกรัม สามารถช่วยพยุงราคาอย่างไม่ให้ตกต่ำลงได้ โดยราคาซื้อขายภายในประเทศอยู่

ร่วมมาเลย์ ตั้ง Rubber City

ที่ผ่านมา ผมมีโอกาสได้ไปพบที่น ดร.มหาธีร์ โมฮัมหมัด เมื่อวันที่ 29 ม.ค.56 ที่กรุงกัวลาลัมเปอร์ ซึ่งผมได้มีโอกาสไปร่วมงาน MTJA (Malaysia Thailand Joint Authority) ซึ่งผมเป็นตัวแทนรัฐบาลไทย ซึ่งในงานผมได้ตั้งหารือในเรื่อง Rubber City ท่านดร.มหาธีร์ ก็มองว่าในเรื่องนี้เป็นเรื่องที่ดี ถ้าเราทั้งสองประเทศร่วมกันทำ Rubber City ตรงบริเวณชายแดนด้านเหนือของมาเลเซียและด้านใต้ของประเทศไทย มันก็จะได้ประโยชน์ในเรื่องของแรงงานที่มีต้นทุนถูกของไทยไปทำงานในมาเลเซียได้ และเราก็มีวัตถุดิบจากไทยไปป้อนให้กับมาเลเซียได้ แต่ในขณะที่คุยท่านดร.มหาธีร์ ก็ยังมีความกังวลในเรื่องความไม่สงบทาง 3 จังหวัดชายแดนภาคใต้ ซึ่งก็เป็นอุปสรรคในการทำงานตรงนี้ร่วมกัน แต่ถึงอย่างไรท่านรับปากว่าจะประสานไปยังรัฐมนตรีที่เกี่ยวข้องของมาเลเซียให้มาคุยกันในเรื่องนี้อีกครั้ง



ส่งคนส่ง ๗
๙๗



“

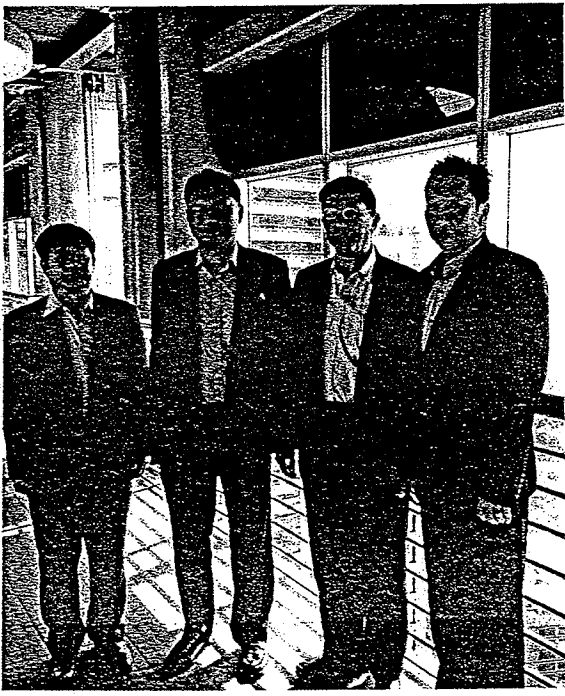
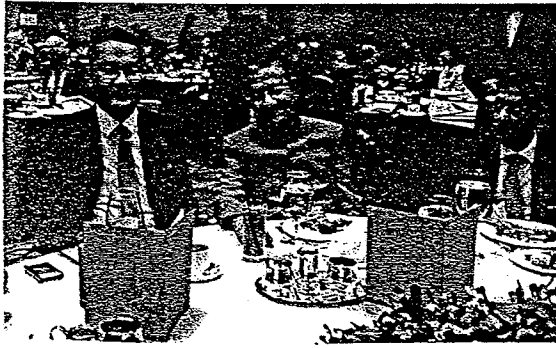
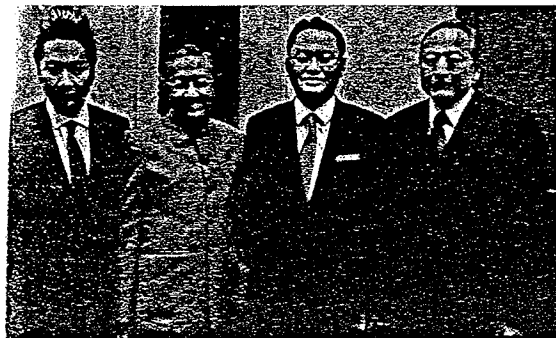
มาตรการจำกัดการส่งออกยาง เป้าหมาย 300,000 ตัน เพื่อลดปริมาณผลผลิตยางธรรมชาติออกสู่ตลาดตามข้อตกลงของ ITRC จากความร่วมมือของทั้ง 3 ประเทศ ที่ได้ดำเนินการมาแล้วในอดีต มีผลทำให้ราคายางพาราอยู่ได้ในระดับราคา 3 ดอลลาร์สหรัฐต่อกิโลกรัม สามารถช่วยพยุงราคายางไม่ให้ตกต่ำลงได้ โดยราคาซื้อขายภายในประเทศ อยู่ที่ประมาณ 75-85 บาทต่อกิโลกรัม

”

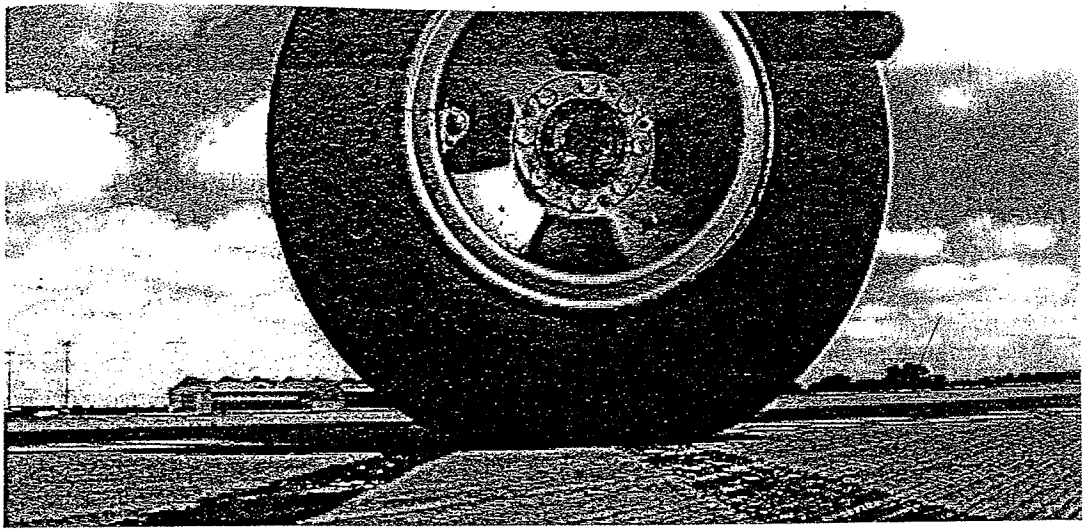
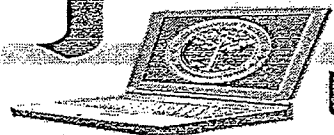
ดูไทยเป็นศูนย์กลางยางพาราโลก

สำหรับงานประชุมยางนานาชาติ หรืออาเซียนบวกสาม (ASEAN Plus 2013 Rubber Conference and Exhibition) นั้น เนื่องจากในทุกๆ ปี วันที่ 10 เมษายน ถือเป็นวันยางพาราแห่งชาติ ซึ่งเป็นวันสำคัญของชาวยาง แต่เนื่องจากเรากำลังจะเข้าสู่ประชาคมเศรษฐกิจอาเซียน ในขณะเดียวกัน เราจะต้องเป็นผู้ยางพาราในอาเซียนและในโลกรด้วย ซึ่งได้กำหนดจัดงานขึ้นระหว่างวันที่ 10-12 เมษายน นี้ขึ้น ที่จะเรียนเชิญท่าน ดร.มหาธีร์ มาร่วมงาน ขณะเดียวกันเราก็ได้เชิญนายกเทศมนตรี นครสิงคโปร์ ประเทศจีน และจาก Rubber Valley มาร่วมงานด้วย รวมถึงผู้ผลิต ผู้ซื้อ หรือ Importer ทั้งจากญี่ปุ่น จีน

อินเดีย มาร่วมงานด้วย โดยงานนี้ เราจะเป็นผู้กำหนดทิศทางยางพารา และอุตสาหกรรมยางพาราของประเทศ เราจะไปในทิศทางไหน ขณะเดียวกัน เราอยากให้ผู้ซื้อและผู้ขาย ให้เขามีความมั่นใจว่า อุตสาหกรรมที่จะมาลงทุนอย่างมหาศาลจะมียางป้อนให้อย่างต่อเนื่อง ขณะเดียวกันเราก็อยากให้ผู้ผลิตของเราที่มีความมั่นใจได้ว่า ยางพาราที่ปลูกต่อไปจะขายในตลาดโลกได้ ทั้งนี้ เราอยากให้ประเทศไทยเป็นศูนย์กลางยางพาราของโลก เนื่องจากเรามีวัตถุดิบที่เพียงพอและมีมากที่สุดในโลก และสนองความต้องการในตลาดโลกเป็นอย่างดี งานดังกล่าวนี้ เรากำหนดจัดที่จังหวัดภูเก็ต เพราะเนื่องจากเป็นงานในระดับนานาชาติ และในภาคใต้ก็มีผลผลิต



หน้า 33
97



อย่างมากที่สุด และจังหวัดภูเก็ตมีความพร้อมเรื่อง สนามบินนานาชาติ สามารถอำนวยความสะดวกแก่ประเทศต่างๆ ที่เดินทางมาร่วมงานได้ และมีแหล่งท่องเที่ยวต่างๆ ที่น่าสนใจมากมาย จึงอยากจะเชิญชวนทุกท่านให้มาร่วมงาน เพราะนอกจากจะมีการแสดงและกิจกรรมต่างๆ ที่น่าสนใจอย่างมากแล้ว เรายังมีการจัดสัมมนาในประเทศ ซึ่งเกี่ยวข้องจะข้องกับการให้ความรู้และพัฒนาศักยภาพของเกษตรกรสวนยาง รวมถึงการจัดประชุมสัมมนาและนิทรรศการยางอาเซียน เพื่อให้สอดคล้องกับความจำเป็นของภาคอุตสาหกรรมยางในภาพรวมและนโยบายของรัฐบาลเพื่อก้าวสู่ประชาคมอาเซียน

นโยบายเงิน CESS

สำหรับนโยบายเรื่องเกี่ยวกับการจัดเก็บเงิน Cess ยังคงเป็นไปในอัตราเดิม คือ ถ้ามากกว่า 100 บาท ก็เก็บร้อยละ 5 แต่ถ้าไม่เกิน 100 บาท ก็เก็บ 3.40 บาท ถือเป็นอัตราที่เป็นที่ยอมรับของทุกฝ่าย เพียงแต่เงิน Cess ที่เราเก็บไป เราจะนำไปบริหารจัดการอย่างไรให้เกิดประโยชน์สูงสุด ในขณะเดียวกันเราก็กำลังจะมี พ.ร.บ. การยางแห่งประเทศไทย ตอนนี้กำลังพิจารณาในชั้นกรรมาธิการเสร็จแล้ว และกำลังจะเข้าสู่สภา คาดว่าภายในปีนี้ พ.ร.บ.การยางฯ ก็น่าจะผ่านความเห็นชอบและบังคับใช้ได้

ส่งเสริมการใช้ยางในประเทศ สร้างความยั่งยืน

การที่จะทำให่วงการยางพารามีความยั่งยืน ผมมองว่าควรมีการส่งเสริมการใช้ยางภายในประเทศมากขึ้น ลดพึ่งพาการส่งออกอย่างธรรมชาติในรูปของวัตถุดิบเปลี่ยนเป็นการส่งออกผลิตภัณฑ์สำเร็จรูปจากยางพารา ซึ่งเป็นผลให้เกิดความมีเสถียรภาพและพึ่งพาตนเองได้มากขึ้น ในปัจจุบัน เรามีการ

ผลิตยางในประเทศเพียง 3.2 ล้านตัน เราใช้ในประเทศเพียง 4 แสนตัน ส่วนใหญ่หรือที่เหลือเราส่งออก ถ้าเราใช้ภายในประเทศมากขึ้น ก็จะทำให้ราคายางในประเทศมีเสถียรภาพ และที่เรากำลังดำเนินการอยู่ก็คือ โครงการถนนยางพารา ที่กำลังเร่งดำเนินการอยู่ในขณะนี้ จะช่วยเพิ่มปริมาณการใช้ยางพาราให้มากขึ้น นอกจากนี้ เราควรมีการส่งเสริมเรื่องการผลิตถุงมือยางให้มากขึ้น อย่างเช่น ประเทศมาเลเซีย เป็นประเทศผู้ผลิตถุงมือยางมากที่สุดเป็นอันดับ 1 ของโลก ก็ใช้ยางที่มาจากประเทศเราเป็นจำนวนมาก

ส่วนอีกโครงการที่ผมกำลังมองไว้ ก็คือ การทำล้อยางเครื่องบิน ปัจจุบันนี้การขนส่งทางอากาศเติบโตอย่างมาก ปริมาณของเครื่องบินก็เพิ่มขึ้นมาก เวลาเครื่องบินจะลง จะทำให้ล้อยางสึกหรอมาก ผมกำลังมีแนวคิดที่จะให้โรงงานที่ผลิตล้อเครื่องบินมาตั้งในประเทศไทย เนื่องจากรัฐบาลมีนโยบายให้จังหวัดนครราชสีมาที่มีสนามบิน เป็นศูนย์ซ่อมอากาศยานในภูมิภาคอาเซียน ดังนั้นก็อยากจะเชิญโรงงานมาตั้งฐานการผลิตล้อยางเครื่องบินในภาคตะวันออกเฉียงเหนือ เนื่องจากในภาคนี้มีการผลิตยางเป็นจำนวนมาก

“ผมเองในฐานะที่เป็นรัฐมนตรีเข้ามาดูนโยบายเรื่องยาง มีความตั้งใจที่จะผลักดันให้ราคายางมีเสถียรภาพ และราคาสูงขึ้น โดยจะทำทุกวิถีทางให้ราคายางพาราเพิ่มมากขึ้น และการที่จะทำให้ราคายางพาราเพิ่มสูงขึ้น ก็จะมีเรื่องของการใช้ยางภายในประเทศ เช่น ผลักดันโครงการถนนยางพารา เรื่องที่ผลักดันเป็นศูนย์ซ่อมและตั้งโรงงานผลิตล้อเครื่องบินในจังหวัดนครราชสีมา โดยผมเองจะทำเรื่องนโยบายยางพาราให้เกิดประโยชน์กับพี่น้องชาวสวนยางมากที่สุด โดยเฉพาะในเรื่องราคา ในวันนี้ให้ความมั่นใจได้เลยว่า ราคายางพาราจะดีอย่างแน่นอน” ●



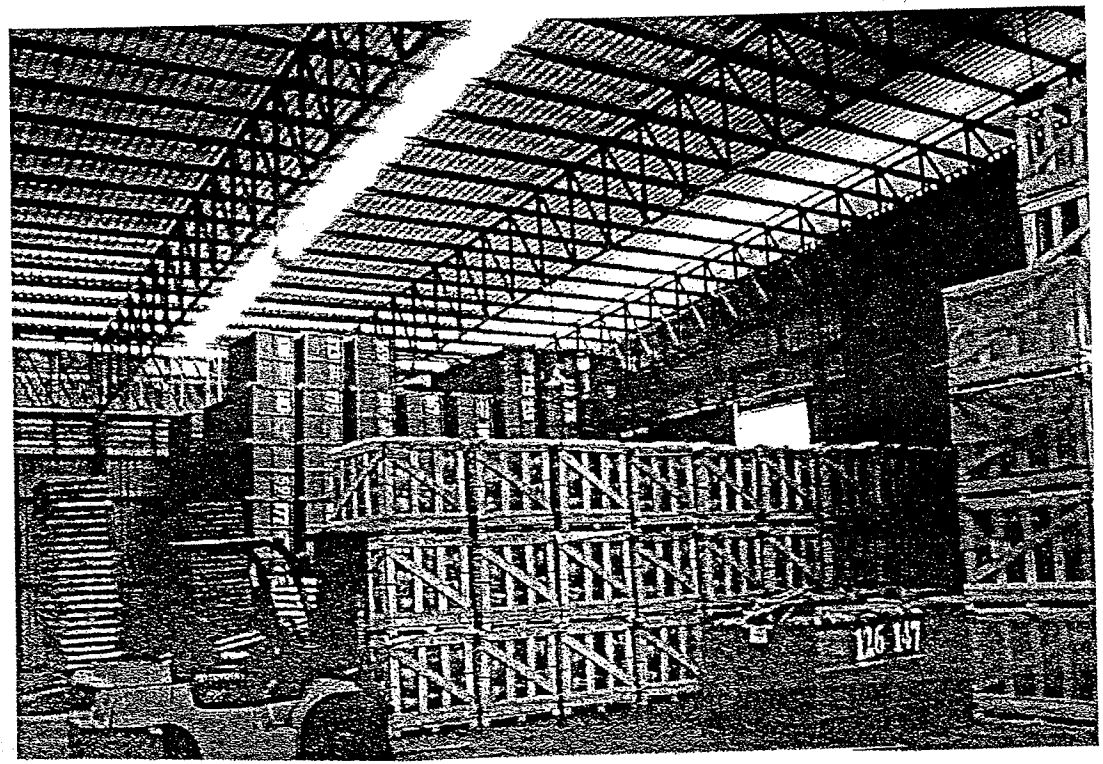
“ยางไทย” ฉบับนี้ ขอแนะนำ สหกรณ์กองทุนสวนยางอำเภอบ่อทอง จำกัด ซึ่งเป็นสถาบันเกษตรกรที่เข้มแข็งแห่งหนึ่ง โดยมี “คุณประชา ทรัพย์พัฒนา” ประธานสหกรณ์กองทุนสวนยางอำเภอบ่อทอง จำกัด ซึ่งตั้งอยู่เลขที่ 789 หมู่ที่ 1 ตำบลบ่อทอง อำเภอบ่อทอง จังหวัดชลบุรี มาเล่าถึงเรื่องราวความเป็นมาก่อนที่จะมีการจัดตั้งสหกรณ์แห่งนี้ และรวมไปถึงการพัฒนาสหกรณ์ จนกระทั่งกลายมาเป็นสหกรณ์ที่เข้มแข็งได้ในที่สุด

สหกรณ์กองทุนสวนยาง อำเภอบ่อทอง เริ่มต้นจากถูกเอาเปรียบ จนกลายเป็นคลับสหกรณ์ที่เข้มแข็ง

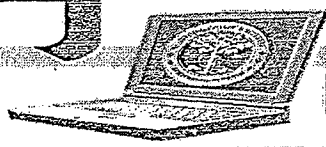
●●●●● กว่าจะมารวมตัวเป็นสหกรณ์ฯ
คุณประชา ทรัพย์พัฒนา ประธานสหกรณ์ฯ เล่าว่า “ในช่วงปี พ.ศ. 2522 ได้เริ่มปลูกอ้อยและมันสำปะหลังมาก่อนที่จะมาปลูกยางพารา แต่ในช่วงนั้นประสบกับปัญหาขาดแคลนแรงงานและถูกเอาเปรียบจากโรงงานน้ำตาล จึงได้เริ่มหันมาปลูกสร้างสวนยางพาราแทน หลังจากที่ปลูกยางมาได้ 7 ปีก็

เริ่มเปิดกรีด และผลิออกเป็นยางแผ่นนำไปขายที่จังหวัดระยอง ซึ่งก็ไปถูกพ่อค้าที่มารับซื้อเอาเปรียบอีก เนื่องจากในช่วงนั้นจะมีเฉพาะพ่อค้าคนกลางเท่านั้นที่จะรับซื้อยางพาราแล้วไปจำหน่ายต่อให้กับพ่อรายใหญ่ เมื่อเวลาไปถามราคา ทุก ๆ ร้านก็จะให้แค่ 18 บาท/กิโลกรัม จึงได้ตกลงขายให้ แต่เมื่อนำเอายางไปซิ่งแล้วกลับให้ราคาเพียงแค่ 16.50 บาท/กิโลกรัม

โดยทางพ่อค้าให้เหตุผลว่าแผ่นยางที่นำไปขายมีความชื้นสูงและแผ่นสวยเฉพาะที่อยู่ด้านหน้าๆ เท่านั้น แต่พอจะเอายางกลับคืนมาก็กลายเป็นว่าไปพบกับของคนอื่นเรียบร้อยแล้ว ซึ่งจะเป็นอยู่อย่างนี้ตลอด หลังจากนั้นมากก็มีเกษตรกรชาวสวนยางเพิ่มมากขึ้น ทำให้มีโรงงานสกัดน้ำยางขึ้นมาตั้งอยู่ที่อำเภอหนองใหญ่ จึงได้หยุดการแปรรูปจากยางแผ่นมาส่งเป็นน้ำยางให้แทน แต่ก็ถูกเอาเปรียบเหมือนเดิมอีก เมื่อถูกเอาเปรียบมาโดยตลอด จึงทำให้เกิดเป็นแรงบันดาลใจในการจัดตั้งรวมกลุ่มเพื่อเป็นสหกรณ์”



๑๖๖๖ ๒
๑๗



อุปสรรคในช่วงเริ่มแรก

คุณประชา กล่าวว่า “ในช่วงเริ่มแรกนั้นการรวมกลุ่มยังคงเป็นไปได้ยาก เนื่องจากกว่าที่จะชักชวนให้ชาวบ้านแต่ละคนมารวมกลุ่มกันได้อาจต้องใช้เวลาอันยาวนานพอสมควร และจะต้องมีการอธิบายกันอยู่ตลอดเวลา ซึ่งทำให้บางรายกว่าจะมาเข้าเป็นสมาชิกในกลุ่มก็เข้าสู่ปีที่ 4-5 กันแล้ว และบางรายยังเข้าสู่ปีที่ 7-8 ไปแล้วก็มี แต่ก็ต้องอาศัยความพยายามในการพูดชักชวนต่าง ๆ นานาให้เข้ามารวมกลุ่มกัน จนในที่สุดก็สามารถรวมกลุ่มสำเร็จจนได้

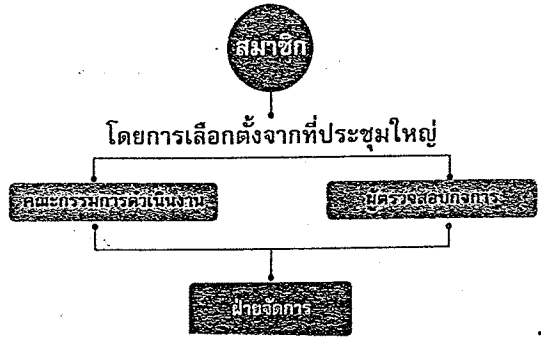
เริ่มจัดตั้งเป็นสหกรณ์กองทุนสวนยางฯ

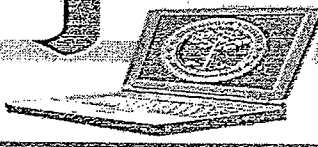
หลังจากที่ชาวบ้านสนใจเข้ามาร่วมตัวกันแล้ว ก็ทำให้มีจำนวนสมาชิกผู้ปลูกยางพาราเพิ่มมากขึ้นเรื่อยๆ ต่อมาทางสำนักงานกองทุนสงเคราะห์การทำสวนยาง ก็ได้เข้ามามีบทบาทในการให้ความช่วยเหลือและเป็นพี่เลี้ยงอย่างดี จนกระทั่งทางกลุ่มได้จดทะเบียนเป็น “สหกรณ์กองทุนสวนยางอำเภอป่าตอง จำกัด” เมื่อวันที่ 25 พฤษภาคม 2542 เหตุเพราะในปี พ.ศ. 2542 นี้ ราคาของพาราดกต่ำลง ประกอบกับทางรัฐบาลในยุคนั้นมีนโยบายที่จะแทรกแซงราคาของพาราเพื่อเป็นการช่วยเหลือเกษตรกรชาวสวนยางพาราที่ได้รับความเดือดร้อน ป้องกันการเอารัดเอาเปรียบจากพ่อค้าคนกลาง และเพื่อเป็นพลังในการต่อรองกับโรงงานอุตสาหกรรมและพ่อค้าคนกลาง ทางกลุ่มจึงได้ตัดสินใจจดทะเบียนจัดตั้งเป็นสหกรณ์

ปัจจุบันนี้ทางสหกรณ์ฯ มีสมาชิกเพิ่มมากขึ้นเป็นจำนวนกว่า 910 รายในปัจจุบันโดยสหกรณ์ฯ นี้จัดตั้งขึ้นเพื่อมุ่งเน้นการทำงานให้บรรลุผลตามเป้าหมาย ดังนี้

1. เพื่อให้สมาชิกมีความรู้เกี่ยวกับหลักการและวิธีการมากยิ่งขึ้น
2. เพื่อให้คณะกรรมการและเจ้าหน้าที่มีความรู้เรื่องการบริการที่ดี
3. เพื่อปรับปรุงคุณภาพของน้ำยางและยางแผ่นดิบ
4. เพื่อให้มีการเพิ่มเงินทุนในการดำเนินธุรกิจ
5. เพื่อทำให้มีการแปรรูปผลผลิตยางพารา
6. เพื่อจัดให้มีการประชาสัมพันธ์ภายในสมาชิกของสหกรณ์
7. เพื่อจัดให้มีสวัสดิการแก่สมาชิก
8. เพื่อเป็นอีกหนทางหนึ่งในการสร้างอาชีพเสริมและช่วยเพิ่มรายได้ให้แก่สมาชิก
9. เพื่อให้มีการช่วยเหลือสังคมและชุมชน ฯลฯ

สำหรับการทำงานจะเน้นในเรื่องของความซื่อสัตย์สุจริต ความโปร่งใส และทำประโยชน์ให้เกิดแก่มวลสมาชิกมากที่สุด ตามวิสัยทัศน์ที่ว่า “มุ่งมั่นพัฒนาเพื่อยกระดับสมาชิกให้มีความพอชีวิตที่ดีและเป็นพี่เลี้ยงของสังคม”





“การทำงานในรูปแบบสหกรณ์นั้นจะต้องเน้นในเรื่องของความซื่อสัตย์และโปร่งใสเป็นหลัก และการบริหารจัดการองค์กรจะต้องมีกลยุทธ์การตลาดที่ดี เหมือนกับสหกรณ์ฯ แห่งนี้ก็จะฝึกอบรมให้พนักงานเห็นคุณค่าของตัวสมาชิกผู้ถือหุ้น และทำให้สมาชิกเหล่านั้นได้มีส่วนร่วมและมีจิตสำนึกในการเป็นเจ้าของเพื่อที่จะได้รู้สึกหวงแหน และมีความรับผิดชอบดูแลร่วมกัน”



ประชัญ ทรัพย์พิพัฒน์นา

การดำเนินงานของสหกรณ์ฯ

สหกรณ์กองทุนสวนยางอันล่อป้อทอง จำกัด ดำเนินธุรกิจเกี่ยวกับการรวบรวมผลผลิตธุรกิจในการจัดหาสินค้ามาจำหน่ายให้แก่สมาชิกของสหกรณ์ ซึ่งแยกเป็นธุรกิจในการรวบรวมผลผลิต ได้แก่

- 1** การดำเนินธุรกิจการรวบรวมยางแผ่นดิบส่งเข้าตลาดประมูลยางของสำนักงานกองทุนสงเคราะห์การทำสวนยางจังหวัดระยอง ซึ่งเป็นตลาดกลางประมูลยางแผ่นดิบของภาคตะวันออก โดยจะเก็บค่าดำเนินการร้อยละ 1 บาทจากยอดเงินค่ายาง เพื่อใช้เป็นค่าใช้จ่ายให้แก่สหกรณ์ หากเมื่อดำเนินการแล้วมีผลกำไรก็จะนำมาปันผลคืนให้แก่สมาชิก
- 2** การดำเนินธุรกิจรวบรวมน้ำยางสดจากสมาชิกไปส่งให้กับโรงงานอุตสาหกรรมในเขตภาคตะวันออก ซึ่งการทำธุรกิจนี้จะช่วยสร้างพลังในการต่อรองและช่วยให้สมาชิกได้รับความยุติธรรมไม่ต้องถูกเอารัดเอาเปรียบจากพ่อค้าคนกลาง อีกทั้งเมื่อสหกรณ์ฯ ได้รับผลกำไรก็จะทำการปันผลคืนให้แก่สมาชิกอีกด้วย และนอกจากนี้แล้วทางสหกรณ์ฯ ยังมีการดำเนินธุรกิจทำยางแผ่นรมควันเพิ่มขึ้นอีกอย่างหนึ่ง ซึ่งปัจจุบันนี้มีกำลังการผลิตอยู่ที่ 1,200 ตัน/เดือน ถือว่าเป็นการเพิ่มรายได้ให้แก่สหกรณ์ฯ ได้เป็นอย่างดีอีกทางหนึ่ง
- 3** ธุรกิจทางด้านการจัดหาสินค้ามาจำหน่ายให้แก่สมาชิก อาทิเช่น ปุ๋ยเคมี เคมีภัณฑ์เกษตร กรดฟอสฟอริก ถังบรรจุน้ำยาง เป็นต้น ถือว่าเป็นอีกหนึ่งธุรกิจที่ทางสหกรณ์ฯ ทำขึ้นเพื่อเพิ่มความสะดวกสบายให้แก่มวลสมาชิก

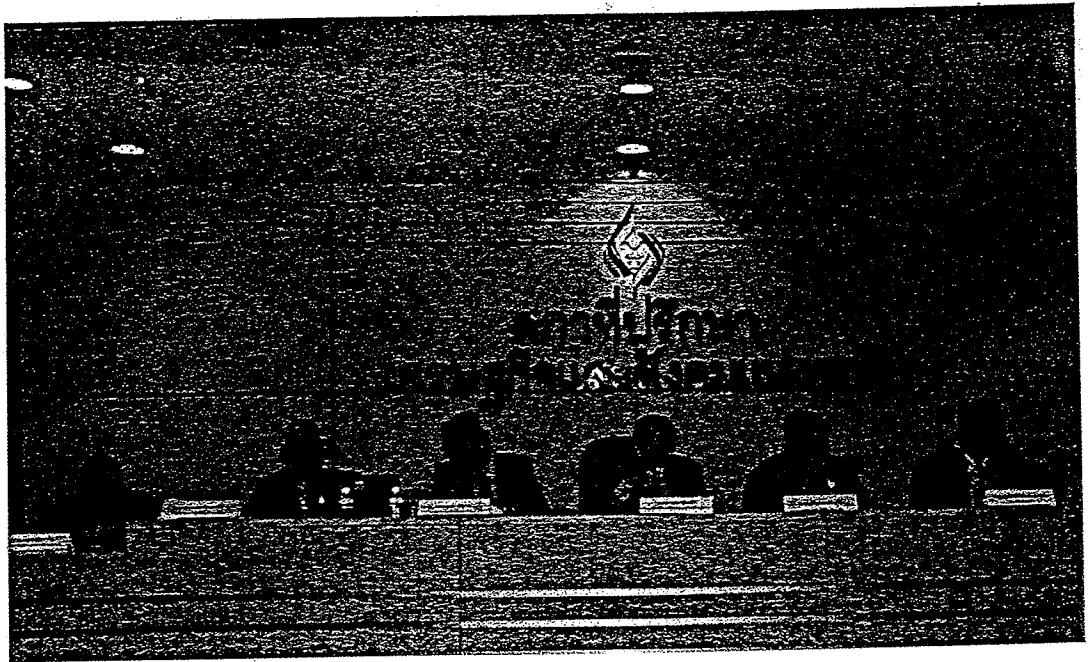
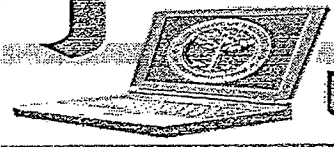
เพราะเป็นการนำเอาอุปกรณ์ทางการเกษตรต่างๆ มาจำหน่ายให้แก่สมาชิกในราคาที่ถูกลงกว่าท้องตลาดและสร้างความเป็นธรรมให้แก่สมาชิกได้แน่นอน

ความสำเร็จและความภูมิใจที่ได้รับ

จากที่สหกรณ์ฯ แห่งนี้ดำเนินงานในธุรกิจยางพารามาได้ด้วยดีโดยตลอด ทำให้ได้รับผลกำไรและมีเงินปันผลให้แก่สมาชิกอย่างยุติธรรม จึงทำให้สหกรณ์ฯ แห่งนี้ได้รับรางวัลจากหลายๆ สถาบัน อาทิเช่น รางวัลสหกรณ์ดีเด่นจากกรมส่งเสริมสหกรณ์ รางวัลสหกรณ์ดีเด่นของสำนักงานกองทุนสงเคราะห์การทำสวนยาง เป็นต้น

ท้ายนี้คุณประชัญ ได้ขอกล่าวถึงท้ายฝากเป็นข้อคิดว่า “การทำงานในรูปแบบสหกรณ์นั้นจะต้องเน้นในเรื่องของความซื่อสัตย์และโปร่งใสเป็นหลัก และการบริหารจัดการองค์กรจะต้องมีกลยุทธ์การตลาดที่ดี เหมือนกับสหกรณ์ฯ แห่งนี้ก็จะฝึกอบรมให้พนักงานเห็นคุณค่าของตัวสมาชิกผู้ถือหุ้น และทำให้สมาชิกเหล่านั้นได้มีส่วนร่วมและมีจิตสำนึกในการเป็นเจ้าของเพื่อที่เขาจะได้รู้สึกหวงแหนและมีความรับผิดชอบดูแลร่วมกัน นอกจากนี้ยังมีการจัดประชุมกันในทุกๆ เดือนเพื่อให้เกิดการสร้างความสัมพันธ์อันดีต่อกันอีกด้วย”

และนี่ก็เป็นอีกหนึ่งตัวอย่างดี ของการเป็นสหกรณ์ที่เข้มแข็ง แม้จุดเริ่มต้นอาจจะไม่สวยงามหรือโรยด้วยกลีบกุหลาบ แต่เมื่อทุกคนในสหกรณ์ฯ มีความพยายามแก้ไขปรับปรุงและพัฒนาขึ้นมาเรื่อยๆ พร้อมทั้งยึดหลักความซื่อสัตย์โปร่งใส ในการทำงานก็ยิ่งส่งผลให้สหกรณ์ฯ มีความพัฒนาจนกลายมาเป็นสหกรณ์ที่เข้มแข็งเหมือนเช่นในปัจจุบันนี้...๑



เปิดมุมมองบีทีเอของการยางฯ สู่แผนยุทธศาสตร์ยางพารา ปี 2557-2561

สถานการณ์ยางพาราไทยในปี 2555 ที่ผ่านมามีแนวโน้มอ่อนไหวและไม่แน่นอนนัก เมื่อประเทศผู้รับซื้อรายใหญ่ ทั้งสหภาพยุโรป (อียู) ญี่ปุ่น สาธารณรัฐประชาชนจีน นำเข้าลดจากผลกระทบวิกฤตเศรษฐกิจทั่วโลก ราคายางแผ่นที่เกษตรกรขายได้จึงทรุดเหลือประมาณ กก.ละ 70-80 บาท จนรัฐต้องทุ่มเงินหลายหมื่นล้านบาทเข้าแทรกแซงเริ่มต้นปี 2556 วิกฤตเศรษฐกิจโลกเริ่มคลี่คลาย แต่ยังไม่น่าไว้วางใจ

ยุทธพงศ์ จรัสเสถียร

ดร.อำนาจ ปะติเส



ช่วงที่ผ่านมา คณะทำงานเศรษฐกิจมหภาค การเงิน การคลัง สภาที่ปรึกษาเศรษฐกิจและสังคมแห่งชาติ ได้จัดสัมมนาเรื่อง “มองอนาคตยางพาราไทยในบริบทยุคการเปลี่ยนแปลงเศรษฐกิจโลก” ก่อนนำเสนอกระทรวงเกษตรและสหกรณ์ ไปจัดทำแผนงานประจำปี 2556 (Action Plan) และแผนยุทธศาสตร์พัฒนายางพารา พ.ศ. 2557-2561 เพื่อเตรียมความพร้อมและการปรับตัวของเกษตรกรชาวสวนยาง ผู้ประกอบการต่อการแข่งขันในเวทีระดับโลก

นายยุทธพงศ์ จรัสเสถียร รัฐมนตรีช่วยว่าการกระทรวงเกษตรและสหกรณ์ กล่าวว่า ยางพาราเป็นพืชเศรษฐกิจสำคัญของประเทศ อีกทั้งประเทศไทยยังเป็นผู้นำเข้าด้านการผลิตและส่งออกยางในรูปวัตถุดิบมากที่สุดในโลกตลอด 20 ปีที่ผ่านมา แต่ในช่วงที่ผ่านมาเกิดวิกฤตเศรษฐกิจในหลายประเทศส่งผลให้ราคายางตกลง ประกอบกับไทยกำลังจะก้าวสู่ประชาคมเศรษฐกิจอาเซียน หรือ AEC ในปี 2558 ดังนั้นเพื่อเป็นการผลักดันไทยให้เป็นศูนย์กลางยางพาราโลกอย่างครบวงจร ตั้งแต่การผลิตวัตถุดิบ การแปรรูปผลิตภัณฑ์ยางพาราและไม้ยางพารา

ในเบื้องต้นกระทรวงเกษตรและสหกรณ์ มีแผนที่จะสนับสนุนการวิจัยและพัฒนาเพื่อสร้างมูลค่าเพิ่มให้กับผลิตภัณฑ์ยาง ควบคู่ไปกับการส่งเสริมการเพิ่มขีดความสามารถใน



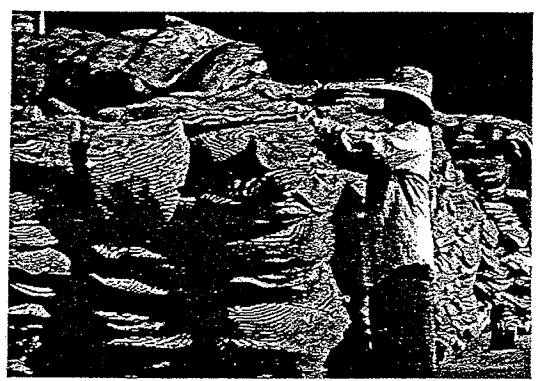
“
การจัดทำแผนยุทธศาสตร์การพัฒนายาง อยากรให้มีการจัดทำแผน
เป็นแบบรายเดือน เพื่อให้มองเห็นปัญหา และเกิดการแก้ไขที่ตรงจุด
ปัญหาก็พบคือเรื่อง ปัญหาเชิงโครงสร้างกับสถานการณ์โลก
ในปี 2556 นี้ โครงสร้างยางในไทยจะเปลี่ยนมากที่สุด
เนื่องจากจะเกิด พ.ร.บ.การยางแห่งประเทศไทย มี 76 มาตรา
ขณะนี้เหลือเพียงส่งเข้าสภาวาระ 3 เท่านั้น
”

การแข่งขันให้กับอุตสาหกรรมยางพาราของไทยอย่างจริงจัง นอกจากนั้นจะเตรียมผลักดันให้เกิดความร่วมมือระหว่างประเทศผู้ผลิตยางในอาเซียน เพื่อร่วมกันศึกษาผลกระทบ การปรับตัวและการใช้ประโยชน์จากนโยบายการจัดตั้งประชาคมเศรษฐกิจอาเซียน ตลอดจนแนวทางการเร่งรัดให้ไทยเป็นศูนย์กลางเรื่องยางระหว่างประเทศของกลุ่มประชาคมเศรษฐกิจอาเซียน เพื่อขยายบทบาทสำคัญในการกำหนดราคาและทิศทางของตลาดยางในอนาคต

“ในการประชุมรัฐมนตรีสภาไตรภาคียางพารา (ITRC) และบริษัทร่วมทุนยางพาราระหว่างประเทศ จำกัด (IRCO) ที่ไทยเป็นเจ้าภาพการประชุมที่ภูเก็ตเมื่อวันที่ 12 ธ.ค. 2555 มีการหารือสถานที่ตั้ง “รับเบอร์ฮิลล์” ที่จะให้อยู่เหนือมาเลเซีย แต่อยู่ทางใต้ของไทยดีหรือไม่ ซึ่งยังไม่ได้ออกข้อยุติ ซึ่งจะมีการไปหารือกับ ดร.มหาเธร์ โมฮัมหมัด อดีตนายกรัฐมนตรีมาเลเซีย ที่กรุงกัวลาลัมเปอร์ นอกจากนี้วันยางพาราแห่งชาติ วันที่ 10 เม.ย. นี้ควรจัดเป็นงาน เออีซี รับเบอร์ เดย์ จัดให้ยิ่งใหญ่ โดยจะเชิญนักลงทุนจีน ญี่ปุ่น ที่อยู่นอกเออีซี มาพบกันและเชิญชวนลงทุนตั้งฐานผลิตที่เมืองไทยด้วย”

รมช.เกษตรฯ กล่าวและเสริมว่า ปี 2556 ราคาขายจะสดใสอย่างแน่นอน จะทำให้ดีที่สุดในและเป็นประโยชน์ต่ออุตสาหกรรมยางตั้งแต่ต้นน้ำยันปลายน้ำ จะไม่ให้ใครมาว่าไม่โปร่งใส พร้อมเตรียมกม.การยางฯเข้าสภา เร็วๆ นี้

ดร.อำนาจ ปะติเส ประธานที่ปรึกษารัฐมนตรีช่วยว่าการกระทรวงเกษตรและสหกรณ์ กล่าวถึงการจัดทำแผนยุทธศาสตร์การพัฒนายางว่า อยากรให้มีการจัดทำแผนเป็นแบบรายเดือน เพื่อให้มองเห็นปัญหา และเกิดการแก้ไขที่ตรงจุด ปัญหาก็พบคือเรื่อง ปัญหาเชิงโครงสร้าง กับสถานการณ์โลก ในปี 2556 นี้ โครงสร้างยางในไทยจะเปลี่ยนมากที่สุดเนื่องจากจะเกิด พ.ร.บ.การยางแห่งประเทศไทย มี 76 มาตรา

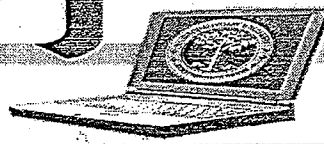


ขณะนี้เหลือเพียงส่งเข้าสภาวาระ 3 เท่านั้น

อย่างไรก็ตามผ่านเป็นกฎหมายบทบัญญัติต่างๆ ของร่างกฎหมายนี้ จะมีโครงสร้างคณะกรรมการแต่ละจุด ทำให้เกิดการกำหนดนโยบายที่ชัดเจนยิ่งขึ้น ทั้งนี้ เห็นว่าในอนาคตสถานการณ์ยางในตลาดโลกจะกลับเข้าสู่ภาวะปกติ เกิดความสมดุลมากขึ้น สิ่งที่จะทำให้การผลิตต่อเกษตรกรชาวสวนยางและผู้ประกอบการของไทย คือ เรื่องข้อมูลทั้งเรื่องการผลิต การส่งออก สถานการณ์ต่างๆ หน่วยงานที่เกี่ยวข้องจะต้องรับทราบ และมีข้อมูลที่ตรงกัน เพื่อให้เกิดการกำหนดทิศทางการทำงานที่ชัดเจนและแก้ไขปัญหาที่ตรงจุด

นายวรเทพ วงศาสู่อธิการ ประธานคณะทำงานการมีส่วนร่วมการกระจายอำนาจและสนับสนุนเครือข่าย กล่าวแสดงความเห็นเกี่ยวกับมุมมองสถานการณ์ยางพาราในขณะนี้ว่า ยังดีอยู่ เนื่องจากปริมาณการผลิตและความต้องการใช้ยางยังมีอย่างต่อเนื่องและสอดคล้องกัน แต่ราคายางอาจมีค่าเฉลี่ยที่ปรับขึ้นลงบ้างเนื่องจากภาวะเศรษฐกิจในแต่ละประเทศ จึงจะเห็นได้ว่าแม้ว่าเศรษฐกิจจะมีความถดถอยลง แต่สินค้ายางพาราก็ยังเป็นสินค้าจำเป็นที่จะต้องใช้ และในอนาคตหาก

๕๑๕๖๓
๑๗



ท.พ.พงษ์ศักดิ์ เกิดวงศ์บัณฑิต

สุทิน พรชัยสุรีย์

บุญหาญ อุ่อตมยั้ง

ประชัย ก่องวารี

เข้าสู่ประชาคมเศรษฐกิจอาเซียน ประเทศไทย ก็ยังมีศักยภาพในการแข่งขัน เนื่องจากมีเทคโนโลยีการบริหารจัดการที่ดี แต่ประเทศที่ต้องจับตามองคือประเทศจีน เนื่องจากเป็นประเทศที่ใช้ผลิตภัณฑ์ยางเป็นจำนวนมาก จึงต้องประเมินสถานการณ์ให้ดีและครอบคลุมอุปสงค์-อุปทานยางทั่วโลกในแต่ละปีขาดหรือเกินเล็กน้อยเท่านั้น เป็นอย่างนี้มาตั้งแต่ปี 2545 ราคายางแผ่น รถม้วนชั้น 3 สูงสุดเกิดในปี 2554 เฉลี่ยแล้ว กก.ละ 150 บาท ปี 2555 คาดว่ายังเกิน กก.ละ 100 บาท ยุโรปตะวันตก-ออก ญี่ปุ่น เกาหลีใต้ รวมกันยังใช้น้อยกว่าจีนประเทศเดียว

ฉะนั้นหากไม่มีจีน ราคายางคงไม่มาไกลขนาดนี้ รถยนต์ทั่วโลกมีประมาณ 800-1,000 ล้านคัน ประชากรทั่วโลกขณะนี้ประมาณ 7,000 ล้านคน อีก 20 ปี จะเพิ่มเป็น 9,000 ล้านคน การบริโภคยางโตแน่นอน ประชากรเพิ่มขึ้น 3% ต่อปี ต้องบริโภคยางเพิ่มปีละ 3 แสนตัน เท่ากับต้องปลูกปีละ 1 ล้านไร่ แต่ทุกวันนี้มีข้อจำกัดเรื่องที่ดิน ทุน และต้องรอ 7 ปี จึงจะให้ผลผลิต หากเศรษฐกิจสหรัฐ ญี่ปุ่น สหภาพยุโรป (อียู) พื้นที่ มีเพียง 3 ประเทศเท่านั้นที่มียางเหลือส่งออก คือ ไทย อินโดนีเซีย และเวียดนาม ส่วนมาเลเซีย ยังต้องซื้อยางจากไทยปีละ 5-6 แสนตัน จีนผลิตยางได้ปีละ 7 แสนตันเศษ แต่ใช้ปีละ 3 ล้านกว่าตัน อย่างนี้ยางจะล้นไหม ราคาจะดีไหม เหล่านี้ขึ้นอยู่กับซัพพลาย-ดีมานด์จริง ๆ

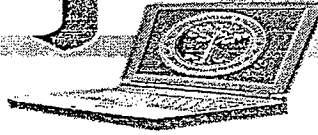
ด้าน ท.พ.พงษ์ศักดิ์ เกิดวงศ์บัณฑิต. นายกิตติ-มศักดิ์สมาคมยางพาราไทย กล่าวว่า 10 ปีที่ผ่านมายางไทย แข็งแรงมาก ราคาเพิ่มขึ้นทุกปี เพราะร่วมมือกัน 4 ฝ่าย มาถึงวันนี้เราต้องการให้ยางขึ้น แม้ว่าปัจจุบันบางคนอาจชอบทำกำไรจากราคายางต่ำ หากแต่ประเทศไทย จะสร้างจุดขายที่ทำกำไรได้สูงจะต้องทำให้เป็น Green Product ที่เป็นมิตรกับสิ่งแวดล้อมเท่านั้น

ทั้งนี้ เห็นว่าสถานการณ์การปรับตัวขึ้นลงของราคา ยางที่เป็นอยู่ปัจจุบันนี้ไม่ได้ขึ้นอยู่กับปริมาณการผลิตและความต้องการใช้งาน แต่เกิดจากความคิดเห็นที่แตกต่างกัน ทั้งเรื่องการเก็บเงิน Cess ที่สูงกว่าประเทศผู้ผลิตรายอื่น ต้นทุนการผลิตที่ถกเถียงกันอย่างหนัก เพื่อดังราคาแทรกแซงรับซื้อของ 3 ประเทศใน IRCo ทั้งที่ปัจจุบันไม่มีใครรู้เลยว่าต้นทุนการผลิตน้ำมันของโอเปกอยู่ที่เท่าใดต่อบาร์เรล ความขัดแย้งจึงทำให้ราคายางตกต่ำ

ส่วนข้อเสนอที่อยากให้นำเพื่อการพัฒนาที่ยั่งยืน เราควรสนับสนุนให้เกิดการวิจัยและพัฒนาด้านการยาง การขยายคาร์บอนเครดิต การประชาสัมพันธ์ให้เห็นข้อดีและข้อเสียของการใช้ยางธรรมชาติ และยางสังเคราะห์ รวมถึงการสร้างหุ่นยนต์ผลิดยาง เนื่องจากหาคนที่มาทำด้านนี้ได้ยากขึ้น และหากจะให้มองอนาคตยางพาราไทย จีนและเวียดนามพื้นที่ปลูกยางไม่มีอีกแล้ว จีนต้องไปหาที่ปลูกที่แอฟริกาหลายล้านไร่ อินโดนีเซียและมาเลเซียไม่ปลูกเพิ่ม เหลือไทยกับเมียนมาร์เท่านั้น ในส่วนของไทยจะปลูกเพิ่มที่ภาคอีสานคงลำบาก เพราะสภาพพื้นที่ปลูกไม่เอื้อ พื้นที่ที่จะปลูกเพิ่มจึงเหลืออีกไม่มาก



๑๕ มิ.ย. ๕๖
๑๗



- ☆ กรมส่งเสริมการค้าระหว่างประเทศ
- ☆ ผู้จัดการรายวัน
- ☆ กรุงเทพธุรกิจ
- ☆ ข่าวสด
- ☆ ประชาชาติธุรกิจ

- ☆ แนวหน้า
- ☆ มติชน
- ☆ เดลินิวส์
- ☆ ไทยรัฐ
- ☆ สมานรัฐ

สถานการณ์ยางพาราในปัจจุบันและอนาคตยังมีความสดใส ทั้งเรื่องการผลิต การส่งออก แต่แนวโน้มด้านการส่งออกเฟอร์นิเจอร์จากไม้ยางพารา กลับลดลงอย่างต่อเนื่อง ทำให้เกิดความขัดแย้งต่อภาพรวม จึงควรมีการปรับเปลี่ยนกระบวนการทำงานให้มีความสอดคล้องกัน และส่งเสริมการผลิตของผู้ประกอบการในประเทศให้มากขึ้น เพื่อให้เกิดการสร้างมูลค่าเพิ่ม สิ่งที่ยังเป็นปัญหาต่อผู้ประกอบการคือ กฎหมายไม่เอื้อต่อการผลิตและการทำธุรกิจ

นายสุทิน พรชัยสุรีย์ นายกสมาคมธุรกิจไม้ยางพารา กล่าวถึงสถานการณ์ยางพาราในปัจจุบันและอนาคตยังมีความสดใส ทั้งเรื่องการผลิต การส่งออก แต่แนวโน้มด้านการส่งออกเฟอร์นิเจอร์จากไม้ยางพารา กลับลดลงอย่างต่อเนื่อง ทำให้เกิดความขัดแย้งต่อภาพรวม จึงควรมีการปรับเปลี่ยนกระบวนการทำงานให้มีความสอดคล้องกันและส่งเสริมการผลิตของผู้ประกอบการในประเทศให้มากขึ้น เพื่อให้เกิดการสร้างมูลค่าเพิ่ม สิ่งที่ยังเป็นปัญหาต่อผู้ประกอบการคือ กฎหมายไม่เอื้อต่อการผลิตและการทำธุรกิจ เช่น การขออนุญาตทำชิ้นส่วนเฟอร์นิเจอร์ ก่อนส่งให้ผู้ประกอบการรายใหญ่ประกอบเป็นผลิตภัณฑ์จากไม้ยางส่งออก ต้องขออนุญาตกรมป่าไม้ที่ส่วนกลางเท่านั้น ต่างจากจีนและไต้หวัน กระบวนการขอยุ่งยากมากทำให้อุตสาหกรรมการแปรรูปไม้ไม่เกิดขึ้นในประเทศ หรือควรทำแบบอุตสาหกรรมที่ไทยชนะทั้งโลก นอกจากนี้ควรจะมีการยกเว้น พ.ร.บ.ป่าปลูกแยกออกมาจาก พ.ร.บ.ป่าไม้ ปี 2484 จะทำให้เกิดความคล่องตัวของอุตสาหกรรมเฟอร์นิเจอร์เป็นอย่างมาก

นายบุญหาญ อุอูตมยั้ง ประธานอุตสาหกรรมผลิตภัณฑ์ยาง สภาอุตสาหกรรมแห่งประเทศไทย มองว่า อุตสาหกรรมยางในอนาคตยังคงดีอยู่ โดยมองจากภาคอุตสาหกรรมยานยนต์ที่เติบโต และมีความเชื่อว่าปริมาณการผลิตและความต้องการใช้งานจะยังดีต่อไป การเข้าสู่ประชาคมเศรษฐกิจอาเซียน (AEC) ในกลุ่มประเทศกัมพูชา ลาว พม่า และเวียดนามจะต้องมีการพัฒนาด้านโครงสร้างพื้นฐานในประเทศอีก และจะต้องมีการใช้อีกเป็นจำนวนมาก

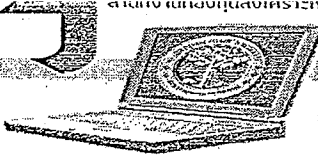
สิ่งที่ภาครัฐควรส่งเสริมคือ ด้านทุนในการศึกษาวิจัย และพัฒนาผลิตภัณฑ์ยาง เทคโนโลยี การส่งเสริมบุคลากร การสนับสนุนให้เกิดการใช้งานในประเทศ ซึ่งจะทำให้เกิดการแปรรูปในประเทศมากขึ้นด้วย ปัญหาและอุปสรรคที่อาจเกิด



ขึ้นของพ.ร.บ.การยางฯ คือเรื่องค่าธรรมเนียมในการส่งออก และค่าแรงที่สูงกว่าประเทศในเขตอาเซียนมาก

ด้าน นายประชัย กองวารี นายกสมาคมผู้ผลิตถุงมือยางไทย กล่าวว่า ปัญหาเรื่องผลกระทบของผู้ประกอบการที่พบคือ การใช้อย่างสังเคราะห์มากขึ้นกว่า 70% ส่วนอีก 30% เป็นยางธรรมชาติ ภาครัฐจึงควรให้การส่งเสริมและสนับสนุนให้ใช้อย่างธรรมชาติและผลิตภัณฑ์ยางในประเทศให้มากขึ้น เพื่อให้เกิดการพัฒนาทั้งอุตสาหกรรมการผลิตยางทั้งระดับต้นน้ำ กลางน้ำ และปลายน้ำมีความยั่งยืน และควรสนับสนุนซอฟต์แวร์เงินอุดหนุนดอกเบี้ยต่ำวงเงิน 1 หมื่นล้านบาทแก่เอกชน เพื่อนำไปซื้อเครื่องจักรที่ทันสมัย จึงคาดว่าจากไทยที่เคยส่งออกถุงมือยางปีละ 3 หมื่นล้านบาท จะสามารถแข่งขันมาเลเซียที่ส่งออกถุงมือยางปีละ 9 หมื่นล้านบาทได้อย่างแน่นอน ●

Photo: (unreadable) / (unreadable)

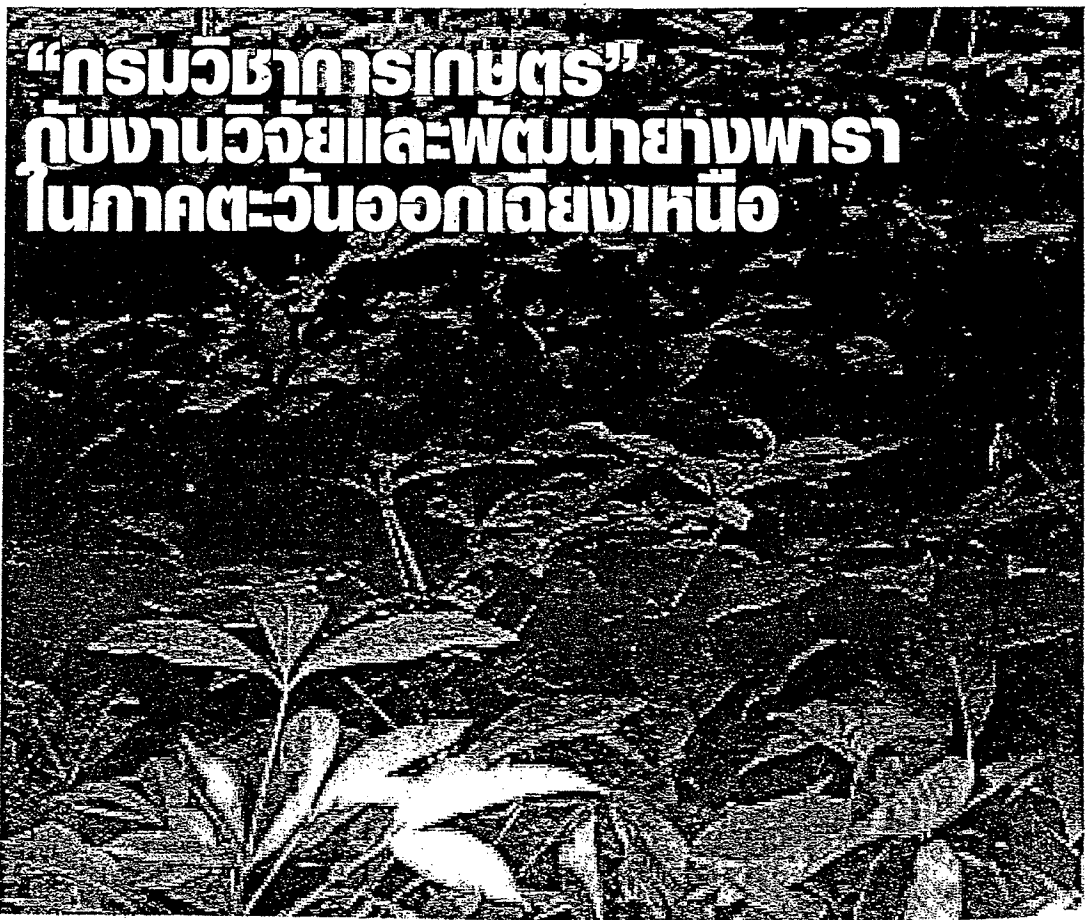


กรมวิชาการเกษตร หน่วยงานในสังกัดกระทรวงเกษตรและสหกรณ์ ที่รับผิดชอบเรื่องงานวิจัยและพัฒนา ยางพาราในประเทศไทย โดยเฉพาะงานวิจัยในภาคตะวันออกเฉียงเหนือ โดยมอบหมายให้ สถาบันวิจัยยาง ที่มีการกิจ สำคัญ มุ่งมั่นวิจัยและพัฒนายางพาราครอบคลุมตั้งแต่ต้นน้ำ-ปลายน้ำ เริ่มจากการพัฒนาสายพันธุ์ยางพารา คุณภาพดี ถ่ายทอดเทคโนโลยีการผลิต การแปรรูป ผู้เกษตรกร รวมทั้งให้บริการด้านต่างๆ ตาม พ.ร.บ. ยาง สำหรับพื้นที่ภาคตะวันออกเฉียงเหนือ ซึ่งเป็นแหล่งปลูกยางใหม่

คุณนภาพรรณ เลขะวิวัฒน์ ผู้อำนวยการ ศูนย์วิจัย ยางจังหวัดหนองคาย กล่าวว่า ในภาคตะวันออกเฉียง เหนือ ทางสถาบันฯ แนะนำให้ปลูกยาง 3 กลุ่ม โดยกลุ่มแรก เป็นพันธุ์ยางเพื่อผลผลิตน้ำยางอย่างเดียว ได้แก่ พันธุ์ สถาบันวิจัยยาง 251 พันธุ์สถาบันวิจัยยาง 226 และ RRIM 600 ส่วนกลุ่มที่สอง เป็นพันธุ์ยางเพื่อผลผลิตน้ำยางและเนื้อ ไม้ด้วย ได้แก่ PB 235, PB 255 และ RRIC 110 ส่วนกลุ่มที่ สาม เป็นพันธุ์ยางที่มุ่งผลผลิตเนื้อไม้ ไม่เน้นน้ำยาง ได้แก่ พันธุ์ ยางฉะเชิงเทรา 50 สถาบันวิจัยยาง 401 สถาบันวิจัยยาง 414 และสถาบันวิจัยยาง 415

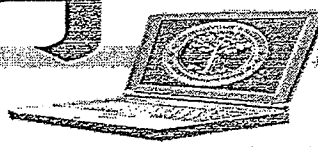
อย่างไรก็ตาม ต้องยอมรับว่า เกษตรกรชาวสวนยางส่วน ใหญ่ในพื้นที่ภาคอีสาน นิยมปลูกพันธุ์ยาง RRIM 600 โดยมี ผลผลิตเฉลี่ย 289 กิโลกรัม ต่อไร่ ต่อปี ผลผลิตเพิ่มขึ้นปาน กลาง เมื่อใช้สารเคมีเร่งน้ำยางผลผลิตลดลงมากในช่วงผลัดใบ ในพื้นที่แห้งแล้ง ยางพันธุ์นี้มีอัตราการเจริญเติบโตปานกลาง ปลูกได้ในพื้นที่ลาดชัน ไม่แนะนำให้ปลูกในพื้นที่ที่มี หนาดิน ดิน และพื้นที่ที่มีระดับน้ำใต้ดินสูง แนะนำให้เกษตรกร- กรใช้ ระบบกรีตครึ่งลำต้น วันเว้นวัน

ที่ผ่านมา พันธุ์ยาง RRIM 600 ต้านทานโรคราแป้งและ โรคใบจุดหนูนได้ในระดับปานกลาง แต่อ่อนแอต่อโรคราสีชมพู



“กรมวิชาการเกษตร” กับงานวิจัยและพัฒนาสายพันธุ์ยางพารา ในภาคตะวันออกเฉียงเหนือ

๑๒๕๖๕
๑๗



และโรคใบร่วงที่เกิดจากเชื้อไฟทอปทอราและโรคเส้นดำ และขณะนี้พบปัญหาใหม่ของพันธุ์ยาง RRIM 600 คือ อ่อนแอต่อโรคใบจุดน้ำตาล

เมื่อช่วงปี 2554 ทางสถาบันวิจัยยาง ได้เปิดตัวต้นพันธุ์ยางใหม่ที่ต้านทานต่อโรคดังกล่าว และให้ผลผลิตสูง คือ พันธุ์สถาบันวิจัยยาง 408 (RRIT 408) ที่มีลักษณะเด่นคือ ปลุกง่าย โตไว ให้ปริมาณน้ำยางสูง เฉลี่ย 352 กิโลกรัม ต่อไร่ ต่อปี มากกว่า RRIM 600 ถึงร้อยละ 62 ยางพันธุ์นี้ค่อนข้างต้านทานต่อใบร่วงไฟทอปทอรา โรคใบจุดก้างปลา จุดเด่นอีกด้านหนึ่งคือ ต้านทานต่อโรคราแป้ง ใบจุดคอลลโททริกัม โรคเส้นดำ และราสีชมพู ในระดับปานกลาง นอกจากนี้ ยังทนความแห้งแล้งได้ดี ต้านทานลมปานกลาง เหมาะสำหรับปลูกในพื้นที่ภาคอีสาน

สำหรับพันธุ์สถาบัน วิจัยยาง 251 (RRIT 251) มีลักษณะเด่นคือ ผลผลิตเฉลี่ย 10 ปี 457 กิโลกรัม ต่อไร่ ต่อปี เจริญเติบโตในระดับปานกลาง เปลือกเดิมและเปลือกงอกใหม่หนาปานกลาง ต้านทานโรคเส้นดำดี ต้านทานโรคใบร่วงที่เกิดจากเชื้อไฟทอปทอรา โรคราแป้ง โรคใบจุดหนูน และโรคราสีชมพูปานกลาง มีดินเปลือกแห้งจำนวนน้อย ไม่แนะนำให้ปลูก

ในพื้นที่ลาดชัน พื้นที่ที่มีหน้าดินตื้น และพื้นที่ที่มีระดับน้ำใต้ดินสูง แนะนำให้เกษตรกรใช้ระบบกริดคริ่งล่าต้น วันเว้นวัน

ส่วนพันธุ์ยาง RRIL 118 เป็นอีกสายพันธุ์หนึ่งที่สถาบันวิจัยยางแนะนำให้เกษตรกรภาคอีสานใช้ในแหล่งปลูกยางใหม่ เพราะยางพันธุ์นี้เติบโตเร็วและให้น้ำยางสูงแล้ว ยังทนทานต่อสภาพแห้งแล้งของภาคอีสานได้อย่างดี

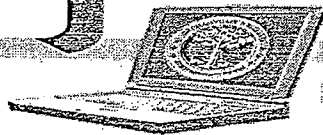
คุณภาววรรณ ยังฝากคำแนะนำถึงเกษตรกรรายใหม่ที่สนใจปลูกยางว่า ควรตรวจสอบสภาพดิน/และสภาพอากาศก่อน เพื่อใช้เป็นข้อมูลประกอบการตัดสินใจ ก่อนซื้อสายพันธุ์ยางที่มีศักยภาพเหมาะสมกับสภาพพื้นที่เพาะปลูกมากที่สุด

ปัจจุบัน สถาบันวิจัยยาง ประชุมความก้าวหน้าในการแปรรูปเพื่อสร้างมูลค่าเพิ่มยางพารา หลากหลายรูปแบบ เช่น “ถนนยางพารา” โดยใช้ยางพารา 5% ผสมกับยางมะตอยลาดพื้นผิวถนน ช่วยยืดอายุการใช้งานของถนน “แผ่นยางรองสะพาน-อ่างเก็บน้ำ” สำหรับพื้นที่ที่ไม่สามารถเก็บกักน้ำได้ “หุ่นยาง” เพื่อใช้สาธิตทางการแพทย์ ฯลฯ

คุณเกษตร แนบสนธิ นักวิชาการเกษตรชำนาญการ ศูนย์วิจัยยางพาราหนองคาย กล่าวว่า สถาบันวิจัยยาง ได้จัดตั้งศูนย์เรียนรู้ยางพาราในภาคอีสาน 6 แห่ง เพื่อทำ



๒๕ มิ.ย. ๕๖
๙๗



“

ปัจจุบัน สถาบันวิจัยยาง ประสบความสำเร็จในการแปรรูป เพื่อสร้างมูลค่าเพิ่มยางพารา หลากหลายรูปแบบ เช่น “ถนนยางพารา” โดยใช้ยางพารา 5% ผสมกับยางมะตอยลาดพื้นผิวถนน ช่วยยืดอายุการใช้งานของถนน “แผ่นยางรองสระ-อ่างเก็บน้ำ” สำหรับพื้นที่ที่ไม่สามารถเก็บกักน้ำได้

”

หน้าที่ 3 ส่วน คือ “เวทีเสวนา” เปิดโอกาสให้เกษตรกรมีส่วนร่วมในการพูดคุยและแก้ไขปัญหาทางพาราร่วมกัน “ฝึกอบรมทักษะด้านการปลูกยางพารา” ให้กับผู้นำเกษตรกร นำไปเผยแพร่ในพื้นที่ต่างๆ หรือเยี่ยมชมสวนยางที่ประสบความสำเร็จ และ “กิจกรรมงานวิจัย” โดยเปิดโอกาสให้เกษตรกรมีส่วนร่วมในงานวิจัย เช่น พัฒนาสูตรปุ๋ยยางไปทดลองใช้ในแปลงปลูกยางของเกษตรกร

คุณอาภากร อินทิสาร หัวหน้าแผนกปฏิบัติการ สำนักงานกองทุนสงเคราะห์การทำสวนยาง (สกย.) กล่าวว่า สกย. ทำหน้าที่ให้การสงเคราะห์การปลูกยางทั่วประเทศ โดยจ่ายเงินชดเชยไร่ละ 16,000 บาท ประกอบด้วย ค่าโค่นยาง ค่าเตรียมพื้นที่ปลูก ค่าพันธุ์ยาง ค่าปุ๋ย ค่าดูแลสวน สำหรับสวนยางที่ประสบความสำเร็จจากภัยธรรมชาติ ก็ได้รับการสงเคราะห์ด้วยเช่นกัน สำหรับสวนยางในพื้นที่จังหวัดบึงกาฬ มักประสบความเสียหายจากพายุฤดูร้อน เมื่อปีที่แล้ว มีสวนยางที่ได้รับความเสียหายประมาณ 10-20 ไร่

ด้านคุณบัวไข ประเคนคะชา หัวหน้าเกษตรกรชาวสวนยางบึงกาฬ รุ่นบุกเบิกที่ปลูกยางมาแล้วกว่า 20 ปี เล่าว่า ช่วงแรกที่ปลูกนั้นได้รับความรู้จากทางศูนย์วิจัยยางและสกย. มาตลอดทุกเรื่อง ตอนแรกนั้นก็เชื่อว่าจะมีใครเอาเงินมาให้เราฟรีๆ ให้เราปลูกยางฟรี จึงสนใจอยากลองปลูกยางดูบ้าง เพราะเคยปลูกพืชอย่างอื่นก็ไม่ได้ผล เหนื่อยทำไม่ไหว จึงตัดสินใจเข้าร่วมโครงการปลูกยางรุ่นแรก

ก่อนหน้านั้น เคยมีเกษตรกรบางรายเคยทดลองปลูกยางมาบ้าง โดยนำพันธุ์ยางจากทางภาคใต้มาปลูกประมาณ 4-5 ปี ทำให้คุณบัวไขมีความมั่นใจมากขึ้นว่า ปลูกแล้วจะกรีดยางได้และมีตลาดรองรับ หลังจากนั้น คุณบัวไข ก็เริ่มแสวงหาความรู้เรื่องการปลูกยาง โดยศูนย์วิจัยยางแนะนำว่า ต้องปลูกยางพันธุ์ไหนจึงเหมาะกับสภาพพื้นที่ และใส่ปุ๋ยตามค่าวิเคราะห์ดิน ทำให้สามารถลดต้นทุนไปได้มาก

การผลิตยางอย่างยั่งยืน และภัยร้ายนำสู่จากการทำสวนยาง

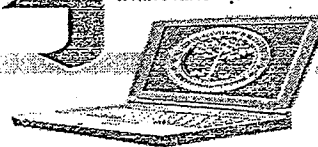
ดร. พิศมัย จันทุมมา นักวิชาการชำนาญการพิเศษ หัวหน้าสายงานระบบกรีดยาง ศูนย์วิจัยยางจังหวัดฉะเชิงเทรา กล่าวว่า ต้นยางที่มีขนาดมาตรฐาน สามารถเปิดกรีดยางได้ ควรมีอายุประมาณ 7 ปี ลำต้นมีขนาดเส้นรอบวง 50 เซนติเมตร โดยวัดจากขนาดความสูง 1.5 เมตร สวนแต่ละแห่งควรมีต้นยางขนาดมาตรฐาน ประมาณ 50% จึงจะสามารถเริ่มเปิดกรีดยางได้

ขนาดของต้นยางจะมีความสัมพันธ์กับเปลือกยาง โดยทั่วไปการสร้างเปลือกจะขึ้นอยู่กับอายุของต้นยางด้วย ยิ่งต้นยางมีอายุมากขึ้น เปลือกจะหนา เท่ากับมีปริมาณท่อน้ำยางมากขึ้นตามไปด้วย เมื่อเปิดกรีดยางต้นยางที่มีอายุมาก ขนาดลำต้นมาตรฐานก็จะได้ปริมาณน้ำยางมากขึ้น แต่หากเปิดกรีดยางต้นเล็ก จะทำให้รายได้หายไปกว่าครึ่ง เมื่อเทียบกับการกรีดยางต้นยางที่มีขนาดมาตรฐาน

โดยธรรมชาติของยางต้นเล็กนั้น การสร้างท่อน้ำยางยังไม่สมบูรณ์ จึงให้น้ำยางในปริมาณน้อย หากฝืนกรีดยางต้นเล็ก ยิ่งบั่นทอนอายุของต้นยางให้สั้นลงตามไปด้วย ทำให้เกษตรกรต้องเสียเวลาโค่นและปลูกใหม่ กว่าจะรอให้ต้นยางโตได้ขนาดมาตรฐานสำหรับเปิดกรีดยาง เกษตรกรก็ต้องเสียเวลาปลูกไปอีกหลายปี

ต้นยาง ควรดูแลใส่ปุ๋ยตามคำแนะนำของ สกย. เพื่อบำรุงต้นยางให้สมบูรณ์ แข็งแรง ผลพลอยได้จากการปลูกยางอีกประการหนึ่งก็คือ การขายไม้ยาง หากกรีดยางต้นเล็ก ที่ยังไม่ได้อายุ จะทำให้ต้นยางเติบโตไม่ได้ขนาดตามความต้องการของอุตสาหกรรมไม้ยาง ทำให้เกษตรกรเสียโอกาสในการขายไม้ยางได้ในอนาคต

●



สร้างความเข้มแข็ง 3 รัฐวิสาหกิจไทย เตรียมพร้อมสู่เวที **AEC**

ปัจจุบัน กระทรวงเกษตรและสหกรณ์ มีรัฐวิสาหกิจภายใต้การกำกับดูแลทั้งสิ้น 5 หน่วยงาน คือสำนักงานกองทุนสงเคราะห์การทำสวนยาง (สกย.) องค์การสวนยาง (อสย.) องค์การสะพานปลา(อสป.) องค์การตลาดเพื่อเกษตรกร (อ.ต.ก.) และองค์การส่งเสริมการค้าโคนมแห่งประเทศไทย.(อ.ส.ค.)

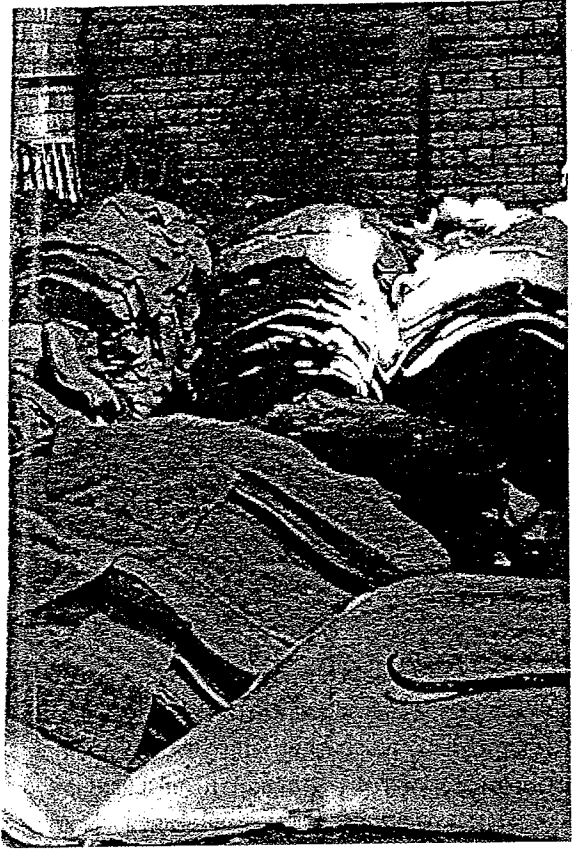
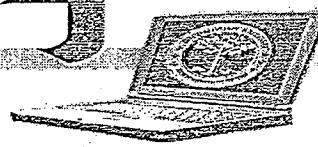
ในจำนวนรัฐวิสาหกิจทั้ง 5 แห่ง นายยุทธพงศ์ จรัสเสถียร รัฐมนตรีช่วยว่าการกระทรวงเกษตรและสหกรณ์ ได้รับมอบหมายให้กำกับดูแลจำนวน 3 แห่ง คือ สำนักงานกองทุนสงเคราะห์การทำสวนยาง (สกย.) องค์การสวนยาง (อสย.) และองค์การสะพานปลา (อสป.) โอกาสที่นายยุทธพงศ์ ได้ตรวจเยี่ยมและมอบนโยบายการปฏิบัติงานให้แก่สำนักงานกองทุนสงเคราะห์การทำสวนยาง (สกย.) ซึ่งมีการกิจหลักในการให้ความช่วยเหลือ ดูแลเกษตรกรชาวสวนยาง เพื่อการพัฒนาอย่างพาราในทุกด้านแบบครบวงจร

นโยบายเร่งด่วนหลักๆ คือ การเร่งเดินหน้าโครงการพระราชดำริที่ สกย.มีส่วนเกี่ยวข้องทุกโครงการ เพื่อเป็นการเทิดพระเกียรติพระบาทสมเด็จพระเจ้าอยู่หัว และการผลักดัน พ.ร.บ. กองทุนสงเคราะห์การทำสวนยาง การดำเนินงานโครงการพัฒนาศักยภาพสถาบันเกษตรกรเพื่อรักษาเสถียรภาพราคายาง ให้บรรลุวัตถุประสงค์ มีความโปร่งใสและตรวจสอบได้ ตลอดจนการพัฒนาเครือข่ายชาวสวนยางให้มีความเข้มแข็งมากยิ่งขึ้น

นายยุทธพงศ์ กล่าวถึงทิศทางพัฒนาการดำเนินงานของสกย. ว่า เนื่องจากประเทศไทยเป็นทั้งประเทศผู้ผลิตและส่งออกยางพารารายใหญ่ของโลก สกย. ในฐานะหน่วย

สื่อเกษตร

๑๗



“ สำหรับนโยบายสำคัญที่นายยุทธพงศ์ ได้ให้กับหน่วยงานนี้ คือ การเร่งรัด ดำเนินงานตามนโยบายของรัฐบาล ในอีก 3 ปีข้างหน้าให้มีประสิทธิภาพ ตลอดจนดำเนินการด้านยางพารา อย่างครบวงจรตั้งแต่ระดับต้นน้ำ กลางน้ำและปลายน้ำ พร้อมเตรียมองค์การเพื่อรับการเปิด ประชาคมเศรษฐกิจอาเซียน หรือ AEC ในปี 2 ปีข้างหน้า ในฐานะที่ประเทศไทยเป็นผู้ผลิต และส่งออกยางรายใหญ่ของโลก ซึ่งจะต้องมีการแข่งขันสูง และประเทศไทยต้องรักษาความเป็นผู้นำ ดังกล่าวไว้ ”

งานหลักที่ดูแลด้านปริมาณการผลิตยางพารา จึงต้องมีการวางแผนการผลิตยางพาราให้สอดคล้องกับความต้องการของตลาดทั้งใน และต่างประเทศพร้อมทั้งปรับปรุงระบบข้อมูลสารสนเทศด้านยางพาราให้มีความเหมาะสม ควบคู่กับการค้นคว้าวิจัยเพื่อพัฒนาเทคโนโลยีและนวัตกรรมใหม่ๆ ในการเพิ่มผลผลิตต่อไร่ และพัฒนาการแปรรูปผลิตภัณฑ์ยางพารา เพื่อเป็นการเพิ่มมูลค่าให้มากขึ้น ไม่ว่าจะเป็นการผลิตยางรถยนต์เพื่อใช้ในประเทศและลดการนำเข้า รวมทั้งเป็นการรองรับผลผลิตยางที่จะออกมาในฤดูกาลใหม่

ในขณะเดียวกัน สกย. ก็มีแผนงานและโครงการที่สำคัญที่จะดำเนินการในปีงบประมาณ 2556 หลายโครงการด้วยกัน อาทิ โครงการจัดตั้งตลาดน้ำยางสดระดับท้องถิ่น โครงการปลูกยางพาราในพื้นที่ว่างเปล่าในเขตพัฒนาพิเศษเฉพาะกิจจังหวัดชายแดน ภาคใต้ การจัดการตลาดยางพาราแบบครบวงจร การส่งเสริมการปลูกยางพันธุ์ดีและไม่ยืนต้นที่มีความสำคัญทางเศรษฐกิจ โครงการฝึกอบรมช่างกรีดยาง (ลุ่มน้ำปากพนังอันเนื่องมาจากพระราชดำริ) โครงการช่วยเหลือเกษตรกรที่ได้รับความเสียหายจากอุทกภัย วาตภัย และดินถล่ม เป็นต้น

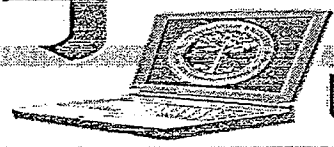
ส่วนองค์การสวนยาง หรือ อ.ส.ย. นับเป็นอีกรัฐวิสาหกิจ

ที่มีภารกิจหลักในการเป็นผู้นำด้านการผลิตและด้าน ธุรกิจยางพารา ทำหน้าที่เป็นกลไกภาครัฐร่วมกับเครือข่ายเกษตรกร ในการรักษาเสถียรภาพการผลิตและราคายางและเพิ่มมูลค่า ยางของประเทศ นอกจากนี้ยังเป็นแหล่งเรียนรู้สำหรับเกษตรกรชาวสวนยางและผู้สนใจเรื่องของการปลูกสร้างสวนยาง รวมทั้งการผลิตแปรรูปยางชนิดต่างๆ

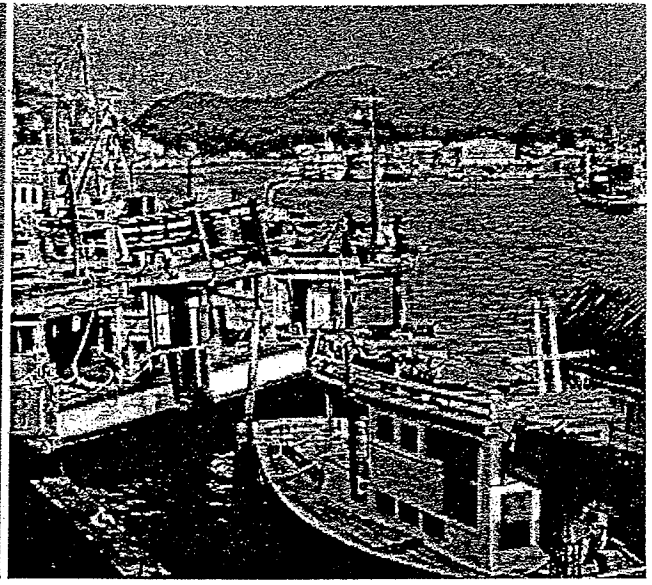
สำหรับนโยบายสำคัญที่นายยุทธพงศ์ได้ให้กับหน่วยงานนี้ คือ การเร่งรัดดำเนินงานตามนโยบายของรัฐบาลในอีก 3 ปีข้างหน้าให้มีประสิทธิภาพ ตลอดจนดำเนินการด้านยางพาราอย่างครบวงจรตั้งแต่ระดับต้นน้ำ กลางน้ำและปลายน้ำ พร้อมเตรียมองค์การเพื่อรับการเปิดประชาคมเศรษฐกิจอาเซียน หรือ AEC ในปี 2 ปีข้างหน้า ในฐานะที่ประเทศไทยเป็นผู้ผลิตและส่งออกยางรายใหญ่ของโลก ซึ่งจะต้องมีการแข่งขันสูง และประเทศไทยต้องรักษาความเป็นผู้นำดังกล่าวไว้ จึงต้องมีการเตรียมการและวางแผนที่ดีในการผลิตยางพาราให้สอดคล้องกับความต้องการของตลาดทั้งภายในและต่างประเทศ

นายยุทธพงศ์ ยังกล่าวด้วยว่า ยางพาราเป็นพืชเศรษฐกิจที่สำคัญของประเทศไทยและสามารถทำรายได้เข้าสู่ประเทศไทยปีละประมาณ 4 แสนล้านบาท รัฐบาลจึงให้ความสำคัญ

ต่อหน้า 3



นายยุทธพงศ์ จรัสเสถียร



สำคัญในการกำหนดยุทธศาสตร์ยางพาราครบวงจร โดยเน้นเรื่องการเพิ่มประสิทธิภาพการผลิต การพัฒนาเกษตรกรชาวสวนยาง การพัฒนาตลาดยางและการเพิ่มมูลค่าการผลิต ส่วนสถานการณ์ยางพาราในปี 2556 ราคายางพารามีแนวโน้มสูงขึ้นอย่างต่อเนื่อง ทั้งผลสืบเนื่องจากนโยบายรถยนต์คันแรกของรัฐบาล ประกอบกับเศรษฐกิจของโลกมีแนวโน้มที่ดีขึ้น ทำให้ปริมาณการใช้ยางธรรมชาติแทนยางสังเคราะห์มีมากขึ้น และเพื่อเป็นการส่งเสริมการใช้ยางพาราในประเทศและการเพิ่มมูลค่ายางพารา ก็ได้มีนโยบายในการส่งเสริมอุตสาหกรรมยางแปรรูปยางพารา การศึกษาวิจัย ตลอดจนการเจรจา ร่วมลงทุนกับต่างประเทศ อาทิ ประเทศอินโดนีเซีย และมาเลเซีย ในการพัฒนา Rubber City เพื่อนำไปสู่การเป็นประเทศที่สามารถกำหนดราคายางพาราในภูมิภาค และเตรียมความพร้อมสู่ AEC ต่อไป

ในส่วนขององค์การสะพาน ปลา หรือ อสป. นายยุทธพงศ์ ก็ประกาศเดินหน้าในการพลิกโฉมองค์การสะพานปลาครั้งใหญ่ ด้วยการเร่งดำเนินการโครงการพัฒนาสะพานปลากรุงเทพให้เป็นตลาดกลางสัตว์น้ำ ที่ทันสมัย และเป็นศูนย์รวมธุรกิจประมงของประเทศไทย โดยมีสินค้าสัตว์น้ำนานาชนิดทั้ง สัตว์น้ำมีชีวิต สัตว์น้ำสดและแปรรูป ที่มีคุณภาพสูง สะอาด ถูกสุขอนามัยอีกทั้งยังเป็นศูนย์การเรียนรู้แห่งใหม่ในบรรยากาศ ดิตริมแม่น้ำ เจ้าพระยา และมีภูมิทัศน์สวยงามในอนาคต

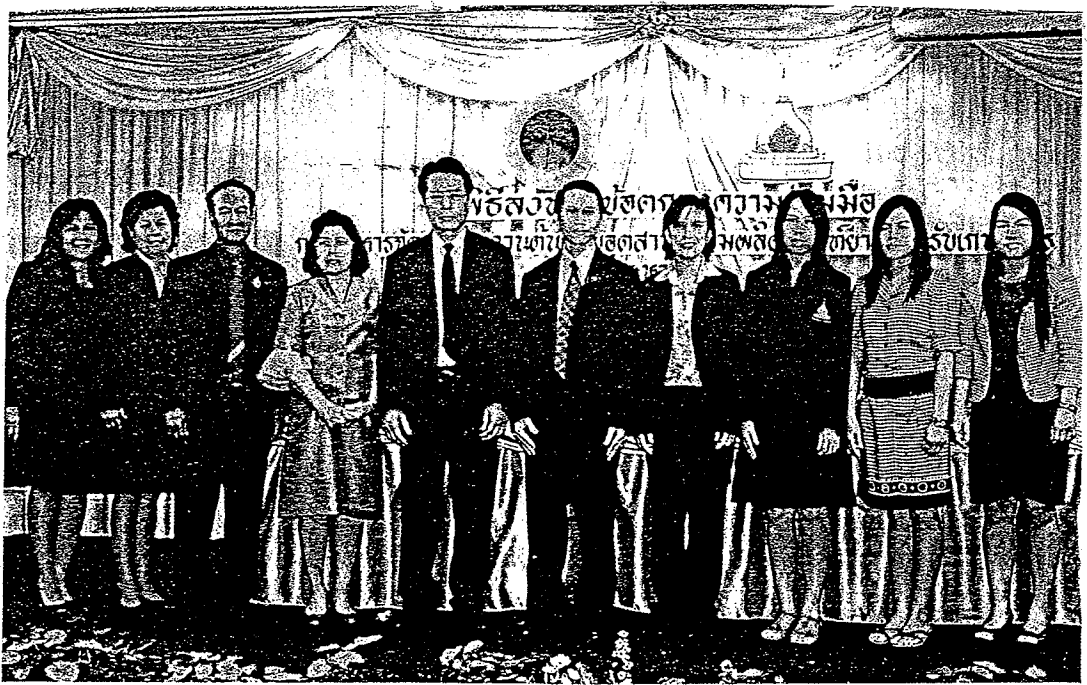
นอกจากนี้ ยังให้ อสป. ไปจัดทำแผนเพื่อพัฒนาศักยภาพสะพานปลาที่มีอยู่ทั่วประเทศจำนวน 14 แห่ง ที่มีโอกาสพัฒนาในเชิงธุรกิจได้ โดยเฉพาะสะพานปลาใน จ.ระนอง และสตูล ที่จะรองรับสินค้าประมงจากพม่า เป็นศูนย์กระจายสินค้าประมงในภูมิภาคของไทยไปอาเซียนรองรับการเปิด

AEC

รวมทั้งให้พัฒนาระบบบริหารจัดการให้ครอบคลุมกิจการที่เกี่ยวข้องทุกด้าน พร้อมทั้งให้ความช่วยเหลือและสนับสนุนชาวประมงและอุตสาหกรรมประมงให้ทันกับการเปลี่ยนแปลงสภาวะเศรษฐกิจที่มีการปรับตัวและเปลี่ยนแปลงอย่างรวดเร็ว รวมทั้งการพัฒนาระบบโลจิสติกส์ หรือการขนส่งผลิตภัณฑ์สินค้าสัตว์น้ำให้มีความทันสมัย ไปสู่จุดหมายด้วยความสะดวกรวดเร็ว สดใหม่ ถูกหลักสุขอนามัย พร้อมทั้งหาวิธีลดต้นทุนในการขนส่ง ตลอดจนการให้สินเชื่อผู้ประกอบการในอัตราดอกเบี้ยต่ำ เพื่อซื้อเครื่องมือและอุปกรณ์การประมงอันจะทำให้ชาวประมงและผู้ประกอบ ธุรกิจที่เกี่ยวข้องมีความมั่นคงในอาชีพและมีฐานะที่ดีขึ้น

นายยุทธพงศ์ ยังได้กล่าวย้ำให้ อสป. ปรับปรุงองค์การเพื่อเตรียมพร้อมในการเข้าสู่เวทีประชาคมอาเซียน (AEC) ในอีก 2 ปีข้างหน้า โดยเฉพาะปัญหาด้านแรงงานประมงขาดแคลน โดยเชื่อมั่นว่าหากได้รับความร่วมมือจากพนักงานและเจ้าหน้าที่ขององค์การ สะพานปลาในการดำเนินการตามนโยบายอย่างจริงจัง จะเป็นการพลิกโฉมองค์การสะพานปลาครั้งสำคัญอย่างแน่นอน

หากการขับเคลื่อนนโยบายสู่ 3 รัฐวิสาหกิจภายใต้การกำกับดูแลของนายยุทธพงศ์ในครั้งนี้บรรลุผลตามเป้าหมาย นอกจากจะนำพาองค์กรรัฐวิสาหกิจด้านอุตสาหกรรมยางและอุตสาหกรรมประมงของไทย ให้มีความเข้มแข็งและยั่งยืนแล้ว ยังเป็นก้าวสำคัญในการพลิกโฉมรัฐวิสาหกิจภายใต้กระทรวงเกษตรและสหกรณ์ ให้มีมาตรฐานและก้าวกระโดดไปข้างหน้าเทียบเท่าสากลบนเวทีประชาคมอาเซียนในอีก 2 ปีข้างหน้า ●



วงการยางพาราไทยไปสู่การพัฒนาอีกขั้น เมื่อสำนักงานกองทุนสงเคราะห์การทำสวนยาง (สกย.) และ มหาวิทยาลัยอุบลราชธานี ได้ร่วมลงนามบันทึกความเข้าใจ (MOU) “การบริหารจัดการโรงงานต้นแบบอุตสาหกรรมผลิตยางสำหรับเกษตรกร” เพื่อมุ่งพัฒนาแปรรูปเพิ่มมูลค่ายางพาราไทย ส่งเสริมคุณภาพชีวิตเกษตรกร และยกระดับเพื่อก้าวสู่การเป็นผู้ประกอบการอุตสาหกรรมยางในอนาคต

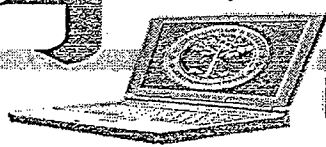
สกย.ร่วม ม.อุบลฯ พัฒนาโรงงานต้นแบบฯ ผลิตภัณฑ์ยาง ส่งเสริมสถาบันเกษตรกร มุ่งสู่อุตสาหกรรม

นายวิทย์ ประทักษ์ใจ ผอ.สกย. กล่าวว่า นับตั้งแต่ปี พ.ศ.2552 สกย.ได้ดำเนินการจัดตั้งโรงงานต้นแบบอุตสาหกรรมผลิตภัณฑ์ยางจำนวน 4 แห่ง ได้แก่ ไร่ของสุราษฎร์ธานี ชอนแก่น และปัตตานี ครอบคลุมทั่วทุกภูมิภาคของประเทศ เพื่อส่งเสริมสนับสนุนให้เกษตรกรชาวสวนยางได้ใช้เป็นสถานที่ที่สร้างโอกาสในการเพิ่มมูลค่าให้กับผลผลิตจากยางพาราด้วยการแปรรูปเป็นผลิตภัณฑ์ยาง ทั้งนี้ สกย.ได้เล็งเห็นและตระหนักถึงความสำคัญด้านการศึกษา งานวิจัย และการพัฒนากระบวนการแปรรูป การออกแบบผลิตภัณฑ์ยาง โดยเฉพาะอย่างยิ่ง การพัฒนาเทคโนโลยีการเพิ่มมูลค่าให้กับยางพารา เพื่อให้สถาบันเกษตรกรในพื้นที่สามารถผลิตผลิตภัณฑ์ยางอย่างง่าย และตรงตามความต้องการของตลาดในท้องถิ่น พร้อมทั้งได้รับความรู้และทักษะในการผลิตผลิตภัณฑ์ยาง พัฒนาฝีมือแรงงานในด้านผลิตภัณฑ์ยางอย่าง

สิ่งเหล่านี้จะเป็นการเพิ่มรายได้ สร้างอาชีพเสริมให้แก่เกษตรกรชาวสวนยาง นอกจากนี้ ยังเป็นการพัฒนาเกษตรกรชาวสวนยางให้ก้าวสู่การเป็นผู้ประกอบการอุตสาหกรรมยาง และผลิตภัณฑ์ยางที่เกษตรกรสามารถนำไปสร้างอาชีพและผลิตในเชิงพาณิชย์ได้ต่อไป

ดังนั้น การบูรณาการกับสถาบันการศึกษาชั้นนำทางภาคตะวันออกเฉียงเหนือ อย่างมหาวิทยาลัยอุบลราชธานี ในการบริหารจัดการโรงงานต้นแบบอุตสาหกรรมผลิตภัณฑ์ยางสำหรับเกษตรกร โดยใช้โรงงานต้นแบบฯ จ.ชอนแก่น ซึ่งเป็นโรงงานต้นแบบฯ แห่งเดียวที่ให้การบริหารในพื้นที่ปลูกยางใหม่ ที่กำลังได้รับความสนใจจากเกษตรกรหันมาประกอบอาชีพการทำสวนยางมากขึ้นทุกปี ซึ่งความร่วมมือครั้งนี้ มีเป้าประสงค์ให้การบริหารโรงงานต้นแบบฯ ได้เป็นแหล่งเรียนรู้ พร้อมทั้งพัฒนาศักยภาพของสถาบันเกษตรกร ผู้นำเกษตรกร

๕ ธันวาคม ๒๕๖๑

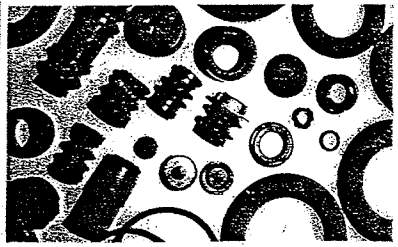
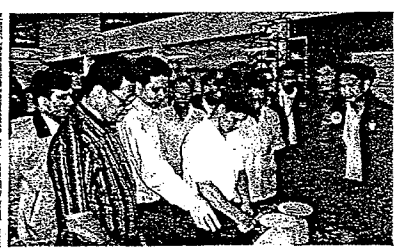
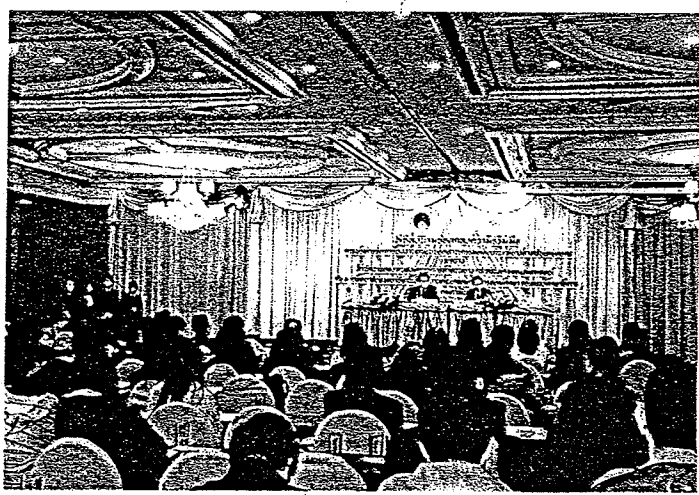


เกษตรกรชาวสวนยาง และบุคลากรของ สกย. รวมถึงผู้สนใจ การแปรรูปเพิ่มมูลค่ายางพารา ตลอดจนนิสิต นักศึกษา คณาจารย์ และนักวิจัยของมหาวิทยาลัยที่รองรับกับงานด้าน การวิจัย การเรียนการสอน ในหลักสูตรของสถาบัน ที่เน้นด้าน พัฒนาทักษะการผลิต การทดสอบผลิตภัณฑ์ยาง และเทคโนโลยีที่จะมาสนับสนุนการเพิ่มมูลค่าให้กับยาง

ผอ.สกย. กล่าวเพิ่มเติมว่า สิ่งสำคัญจะนำไปสู่เป้าหมาย ของการสร้างโรงงานต้นแบบฯ คือ กลุ่มหรือสถาบันเกษตรกร ชาวสวนยางของ สกย. เพราะ “จุดเริ่มต้นงานทุกงานของสกย. จะอยู่ที่ความร่วมมือของเกษตรกร/สถาบันเกษตรกร” ซึ่ง แนวทางในการบริหารจัดการโรงงานต้นแบบฯ ที่ สกย. จะสร้าง โรงเรียนในโรงงาน สร้างโรงงานในโรงเรียน นั้น เพื่อให้ เป็นแหล่งเรียนรู้และพัฒนาเกษตรกรชาวสวนยางในการสร้าง ความรู้ ทักษะในการผลิตผลิตภัณฑ์ยาง พัฒนาฝีมือแรงงานใน ด้านผลิตภัณฑ์ยางอย่างง่าย จะได้เป็นการเพิ่มรายได้สร้าง อาชีพเสริมต่อไป โดยมีการบูรณาการร่วมกับหน่วยงานต่างๆ ในท้องถิ่น อาทิ องค์การบริหารส่วนจังหวัด องค์การบริหาร

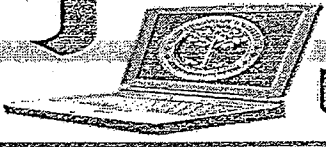
ส่วนตำบล โดยเฉพาะอย่างยิ่ง สถาบันการศึกษาต่างๆ เป็นการ ผลักดันสร้างโรงเรียนในโรงงาน และแนวทางที่จะสร้างโรงงาน ในโรงเรียน นั้นหมายถึง การเน้นผลิตผลิตภัณฑ์ยางชนิดต่างๆ อย่างง่าย และมีมาตรฐาน มอก.รองรับ จำหน่ายออกสู่ตลาด ตามแผนระยะสั้นและระยะยาว รวมถึงการผลิตยางผสมสาร เคมี และการวิจัยในทุกรูปแบบตั้งแต่ผลิตภัณฑ์ถึงการตลาด ด้วยความร่วมมือจากสถาบันการศึกษา

ด้าน รศ.ดร.อุทิศ อินทร์ประสิทธิ์ รองอธิการบดีฝ่าย วิชาการ ม.อุบลราชธานี เปิดเผยว่า มหาวิทยาลัยอุบลราชธานี เป็นสถาบันอุดมศึกษาแห่งที่ 2 ของภาคตะวันออกเฉียงเหนือ ต่อจากมหาวิทยาลัยขอนแก่น โดยการจัดการศึกษาเน้นหนัก ทางด้านวิทยาศาสตร์และเทคโนโลยี เพื่อตอบสนองต่อความ ต้องการพัฒนากำลังคนของประเทศ ซึ่งกำลังมุ่งพัฒนาประเทศ ไปสู่การเป็นประเทศกึ่งอุตสาหกรรม และเพื่อเป็นการกระจาย โอกาสทางการศึกษาให้แก่ประชาชนในเขตภาคตะวันออกเฉียงเหนือ ได้รับการศึกษาในระดับอุดมศึกษาเพิ่มมากขึ้น รวมทั้งให้มหาวิทยาลัยเป็นแหล่งเผยแพร่ความรู้ทางวิชาการ



๓๐๓๖๓

๑๗



“ ”

ปัจจุบันมีการปลูกยางในพื้นที่ภาคตะวันออกเฉียงเหนือเพิ่มมากขึ้น และมีโรงงานแปรรูปผลิตภัณฑ์ยางจำนวนมากเข้ามาเปิดกิจการในพื้นที่ แต่ยังคงขาดแคลนบุคลากรที่มีความรู้ทางด้านเทคโนโลยียางอีกมาก ซึ่ง ม.อุบลฯ เป็นมหาวิทยาลัยแห่งแรกในภาคนี้ ที่เปิดสอนหลักสูตรวิทยาศาสตร์และเทคโนโลยีการยางในระดับปริญญาตรี ให้สามารถตอบสนองความต้องการของตลาดในการผลิตบัณฑิตเพื่อป้อนเข้าสู่โรงงานได้เป็นอย่างดี

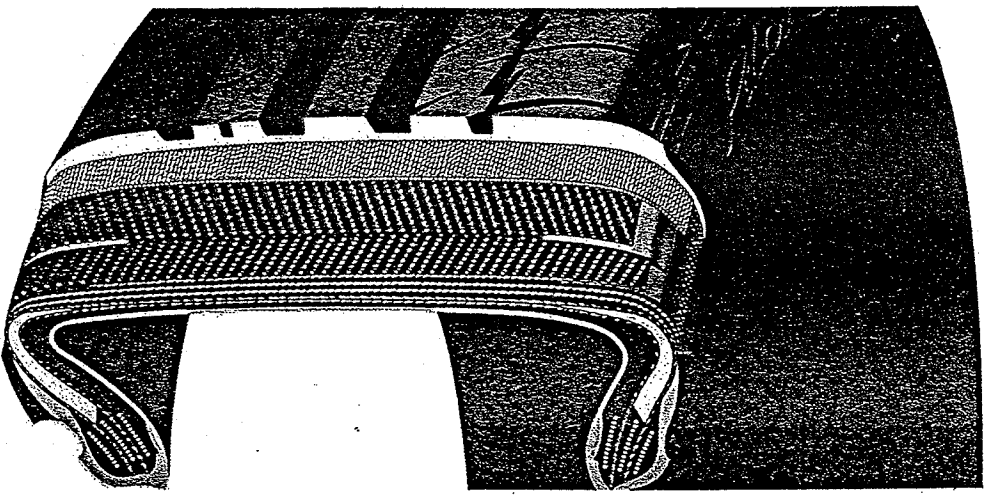
ให้แก่ประชาชนในท้องถิ่นสามารถนำความรู้ที่ได้ ไปปรับปรุง การประกอบอาชีพของตนเองเพื่อยกระดับคุณภาพชีวิตให้สูงขึ้นต่อไป

ปัจจุบันมีการปลูกยางในพื้นที่ภาคตะวันออกเฉียงเหนือเพิ่มมากขึ้น และมีโรงงานแปรรูปผลิตภัณฑ์ยางจำนวนมากเข้ามา เปิดกิจการในพื้นที่ แต่ยังคงขาดแคลนบุคลากรที่มีความรู้ทางด้านเทคโนโลยียางอีกมาก ซึ่ง ม.อุบลฯ เป็นมหาวิทยาลัยแห่งแรกในภาคนี้ ที่เปิดสอนหลักสูตรวิทยาศาสตร์และเทคโนโลยีการยางในระดับปริญญาตรี ให้สามารถตอบสนองความต้องการของตลาดในการผลิตบัณฑิตเพื่อป้อนเข้าสู่โรงงานได้เป็นอย่างดี และนักศึกษาส่วนใหญ่เป็นคนในพื้นที่ ทำให้การโยกย้ายประชากรออกนอกพื้นที่น้อยลง ส่งผลให้การพัฒนา เศรษฐกิจในภูมิภาคเป็นไปอย่างรวดเร็ว

ยิ่งไปกว่านั้น ม.อุบลฯ ยังอยู่ใกล้กับประเทศในกลุ่ม อาเซียน เช่น ลาว กัมพูชา จีน และเวียดนาม ทำให้มีโอกาส ในการพัฒนาความร่วมมือทางด้านการศึกษาในอนาคตได้ นอกจากนี้ ม.อุบลฯ ยังมีแปลงเรียนรู้ด้านยางพาราอยู่ใน

พื้นที่ของมหาวิทยาลัย และมีบุคลากรที่มีความรู้ สามารถจัดฝึกอบรมให้กับนักศึกษาและเกษตรกรในพื้นที่ใกล้เคียง อีกทั้งยังเป็นศูนย์ให้บริการการจัดทำโครงการวิจัยทางด้านยางพาราให้กับนักเรียนระดับมัธยมศึกษาในพื้นที่อีสานใต้ จึงถือเป็นจุดเด่นของมหาวิทยาลัยอุบลราชธานีที่จะช่วยสนับสนุนภารกิจทางด้านยางตามนโยบายของชาติ

นับว่าเป็นการพัฒนาอีกก้าวครั้งสำคัญของวงการยางพาราไทย ที่ สกย.ได้ร่วมมือกับม.อุบลราชธานี ซึ่งไม่เพียงแต่จะเป็นประโยชน์ในระดับจุลภาคเท่านั้น แต่ยังสามารถต่อยอดในหลากหลายมิติ ซึ่งนำประโยชน์สู่ระดับประเทศชาติในระดับมหภาคต่อไปในภายภาคหน้า จากการพัฒนาความร่วมมือที่จะพัฒนาและบริหารจัดการโรงงานต้นแบบอุตสาหกรรมผลิตภัณฑ์ยางสำหรับเกษตรกรให้เกิดประสิทธิภาพสูงสุด เพื่อสร้างความเข้มแข็งและยั่งยืนแก่ภาคเกษตรของไทย ●



- ☆ ขานเคาะฆ้อง
- ☆ ผู้จัดการรายวัน
- ☆ กรุงเทพธุรกิจ
- ☆ ข่าวสด
- ☆ ประชาชน

หน้า ๗๗ วันที่ ๑๖ มิ.ย. ๕๖



- ☆ แนวหน้า
- ☆ มติชน
- ☆ เดลินิวส์
- ☆ ไทยรัฐ
- ☆ สมานรัฐ

หน้า ๕๓๗

สภ.จ.ฉะเชิงเทรา พัฒนาเจ้าของสวนยาง

นายประวิทย์ ประกอบปราณ ผู้อำนวยการสำนักงานกองทุนสงเคราะห์การทำสวนยาง จังหวัดฉะเชิงเทรา ได้จัดอบรมเจ้าของสวนยาง หลักสูตร "การจัดการสวนยางอย่างยั่งยืน" ขึ้น จำนวน 2 รุ่น เพื่อให้ความรู้แก่เจ้าของสวนยางในช่วงเข้าสู่ฤดูกาลปิดกรีด ซึ่งมีเกษตรกรสนใจและสมัครเข้าร่วมอบรมรวม 160 ราย ณ ศูนย์วิจัยยาง ฉะเชิงเทรา โดยมีวิทยากรจากศูนย์วิจัยยาง ฉะเชิงเทรา บรรยายให้ความรู้วิชาการใหม่ๆ กับผู้เข้ารับการอบรม



- ☆ ขนเศรษฐกิจ
- ☆ ผู้จัดการรายวัน
- ☆ กรุงเทพธุรกิจ
- ☆ ข่าวสด
- ☆ ประชาชาติธุรกิจ

หน้า ๗๗ วันที่ ๑๖ มิ.ย. ๕๖



- ☆ แนวหน้า
- ☆ นิตยสาร
- ☆ เดลินิวส์
- ☆ ไทยรัฐ
- ☆ สยามรัฐ

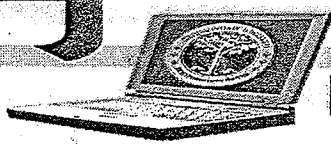
หน้า ๑๖๗๗๗๗๗๗

กลุ่มชาวสวนยางฯ สกย.จ.พะเยา

จัดตลาดประมูลยางแผ่นคุณภาพเองในท้องถิ่น

นายสมบุญ นवलเขียว ผู้ช่วยผู้อำนวยการสำนักงานกองทุนสงเคราะห์การทำสวนยางจังหวัดพะเยา (ผช.ผอ.สกย.จ.พะเยา) เป็นประธานในพิธีเปิดตลาดประมูลยางท้องถิ่นของกลุ่มเกษตรกรชาวสวนยางบ้านทุ่งกล้วย ครั้งที่ 1 ประจำปี 2556 ณ หอประชุมองค์การบริหารส่วนตำบลทุ่งกล้วย ตำบลทุ่งกล้วย อำเภอภูซาง จังหวัดพะเยา และร่วมเป็นสักขีพยานในการเปิดช่องประมูลยางฯ โดยมีพ่อค้ายางท้องถิ่นในจังหวัดพะเยาและจังหวัดใกล้เคียงเข้าร่วมประมูลอย่างคึกคัก มีคณะกรรมการกลุ่มชาวสวนยางและเกษตรกรผู้ปลูกยางพาราเข้าร่วมงาน ●





สท.จ.เลย จัดแข่งขันกรีดยาง "จับดอกพ่ายบานฯ ปี 56"



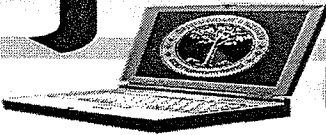
สำนักงานกองทุนสงเคราะห์การทำสวนยาง จังหวัดเลย (สท.จ.เลย) จัดแข่งขันช่างฝีมือกรีดยาง ชิงแชมป์จังหวัดเลย ในงานกาชาดดอกพ่ายบาน มะขามหวานเมืองเลย มีผู้สนใจเข้าชมการแข่งขันอย่างคับคั่ง

งานกาชาดดอกพ่ายบานฯ เป็นงานประจำปีของจังหวัดเลย จัดขึ้นระหว่างวันที่ 1-9 กุมภาพันธ์ 2556 ที่บริเวณสนามหน้าศาลากลางจังหวัดเลย เพื่อเปิดโอกาสให้ประชาชนชาวจังหวัดเลย ได้เที่ยวชมงานสนุกสนานรื่นเริงบันเทิงใจ ในช่วงเทศกาลหลังจากการเก็บเกี่ยวพืชผลทางกสิกรรม และเป็นการหารายได้สำหรับใช้ในกิจกรรมสาธารณประโยชน์ของเหล่ากาชาดจังหวัดเลย โดยมีพิธีเปิดงานในช่วงค่ำวันที่ 1 กุมภาพันธ์ 2556 เวลา 19.30 น. ชมขบวนแห่เทิดพระเกียรติ ขบวนปรัชญาเศรษฐกิจพอเพียง ขบวนวัฒนธรรมประเพณี ขบวนสิ่งแวดล้อม และขบวนท่องเที่ยว ซึ่งปีนี้มีความยิ่งใหญ่และสมเกียรติกว่าทุกปี มุ่งเน้นประชาสัมพันธ์การท่องเที่ยวของจังหวัดเลย เช่น แหล่งท่องเที่ยว วัฒนธรรมประเพณี ส่วนขบวนแห่เกี่ยวกับทรัพยากรธรรมชาติและสิ่งแวดล้อม เน้นเรื่องการลดภาวะโลกร้อน

ในส่วนของ สท.จ.เลย ปีนี้ได้เข้าร่วมแสดงนิทรรศการ ผลงาน และภารกิจของ สท. ได้รับเกียรติจากผู้ว่าราชการจังหวัดเลย นายสมพงษ์ อรุณโรจน์ปัญญา เยี่ยมชมร้านนิทรรศการและทดลองกรีดยางด้วยตัวเอง ในพิธีเปิดงานวันที่ 1

กุมภาพันธ์ 2556 นอกจากนี้ ยังจัดแสดงวิธีทำลวดรองรับด้วยน้ำยาง เพื่อลดต้นทุนการผลิตยางพาราของเกษตรกร มีการจัดแข่งขันช่างฝีมือกรีดยาง รอบคัดเลือก ระหว่างวันที่ 2-3 กุมภาพันธ์ ๒๕๕๖ และรอบชิงชนะเลิศในวันที่ 8 กุมภาพันธ์ โดยมีเกษตรกรที่ผ่านการฝึกอบรมกรีดยางจาก สท.จ.เลย และครูยางเข้าร่วมแข่งขันกว่า 40 คน เพื่อคัดเลือกผู้ชนะเลิศส่งเข้าร่วมการแข่งขันกรีดยางชิงแชมป์ประเทศไทย ในงานวันยางพาราแห่งชาติช่วงเดือนเมษายนที่จะถึงนี้ ซึ่งผู้ชนะเลิศจะได้รับเงินรางวัล 3,000 บาท รองชนะเลิศอันดับ 1 รับเงินรางวัล 2,000 บาท รองชนะเลิศอันดับ 2 รับเงินรางวัล 1,000 บาท และรางวัลชมเชย 2 รางวัลๆ ละ 500 บาท ผลการแข่งขันช่างฝีมือกรีดยาง ผู้ชนะเลิศ ได้แก่ นางสาวลินจง วาระพันธ์ เกษตรกรจากอำเภอเอราวัณ และเป็นครูยางของ สท.จ.เลย รับรางวัลจาก นายสมพงษ์ อรุณโรจน์ปัญญา ผู้ว่าราชการจังหวัดเลย ส่วนรองชนะเลิศอันดับ 1 คือ นายโสภณ อุดรสาร รองชนะเลิศอันดับ 2 นายเด็ย รามศิริ รางวัลชมเชย 2 รางวัล ได้แก่ นายถวิล สิ้นธุ และนางสาวสุรินธา เหล่าพิไล โดยมี นายพยุ้งศักดิ์ อภิรัตนกุล ผู้ช่วยผู้อำนวยการ สท.จ.เลย เป็นผู้มอบรางวัล

ทีมข่าวประชาสัมพันธ์ สท.จ.เลย / รายงานข่าว / ฉัตรชัย ไดม์ภาพ / สรยศ โภษาคาร



เกษตรกรต้นสร้างถนนผสมยาง แก้ไขปัญหาราคายางตกต่ำได้

นายกสมาคมสหพันธ์ชาวสวนยางแห่งประเทศไทย
ชี้โครงการก่อสร้างถนนด้วยการใช้ยางพาราผสม
แอสฟัลต์ สามารถแก้ไขราคายางพาราตกต่ำ
ได้ หากการกระทรวงการเกษตรและสหกรณ์
ให้การผลักดันอย่างจริงจัง

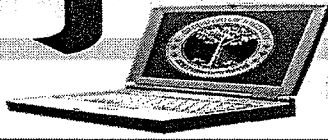
นายบุญสิง นีบทอง นายกสมาคมสหพันธ์
ชาวสวนยางแห่งประเทศไทย กล่าวว่า การ
ที่รัฐมนตรีช่วยว่าการกระทรวงการเกษตร
และสหกรณ์ ลงพื้นที่สำรวจทางหลวงแผ่นดิน
หมายเลข 44 เส้นทางถนนสายอำเภอลี้-
บางสวรรค์ ต.บ้านกลาง อ.อำเภอลี้ จ.กระบี่
กิโลเมตรที่ 4+500 ถึงกิโลเมตรที่ 21+400 รวม
ระยะทาง 17 กิโลเมตร เพื่อสำรวจพื้นที่นำร่อง
โครงการก่อสร้างถนนด้วยการใช้ยางพาราผสม
แอสฟัลต์ แห่งแรกของประเทศ

เป็นเรื่องที่ดีในเรื่องการดันราคายางพารา
ให้สูงขึ้น ให้มีราคาที่สูงขึ้น เกษตรกรมีความ
เป็นอยู่ที่ดีขึ้น สามารถต่อสู้กับราคาปุ๋ยเคมีได้
เพราะที่ผ่านมาเกษตรกรต้องแบกรับภาระทั้งใน
เรื่องราคายางพาราที่ตกต่ำ และราคาปุ๋ยที่สูง

ขึ้น หากกระทรวงการเกษตรและสหกรณ์ ผลัก
ดันโครงการก่อสร้างถนนด้วยการใช้ยางพารา
อย่างจริงจัง จะเป็นเรื่องที่ดี เนื่องจากใช้วัตถุดิบ
ภายในประเทศจากเกษตรกร

ดังนั้นเพื่อเป็นการสร้างมูลค่าเพิ่มแก่
ยางพารา และแก้ปัญหาราคายางพาราตกต่ำ
ในระยะยาว ซึ่งทางกระทรวงเกษตร จึงได้เร่ง
แต่งตั้งคณะทำงานส่งเสริมการใช้ยางในประเทศ
โดยการสร้างถนนด้วยยางพาราผสมกับ
แอสฟัลต์ ทั้งนี้ในปีที่ผ่านมาได้กำหนดพื้นที่
โครงการที่จังหวัดนครศรีธรรมราช แต่ประสบ
ปัญหาเกี่ยวกับกรรมสิทธิ์ที่ดินจึงไม่สามารถ
ดำเนินการได้

สำหรับถนนที่ใช้ยางพาราผสมแอสฟัลต์
ที่ผ่านการทดสอบจะมีอายุการใช้งานประมาณ
10 ปี คาดว่าจะช่วยเพิ่มมูลค่ายางพาราได้มากยิ่งขึ้น
และช่วยแก้ปัญหาราคายางพาราตกต่ำในระยะยาว ซึ่ง
เส้นทางอำเภอลี้-บางสวรรค์ อ.อำเภอลี้ จ.กระบี่
เป็นเส้นทางไปยังแหล่งท่องเที่ยวที่สำคัญของ
ประเทศอีกเส้นทางหนึ่ง



เกษตรกรฯ พันนโยบายโซนนิ่งเป็นอริบ ปฏิวัติธุรกิจสีเขียวไทย

พื้นที่ศักยภาพปลูกพืช-ปศุสัตว์-ประมง ที่กระทรวงเกษตรฯเตรียมประกาศ

ชนิดพืช-สัตว์-ประมง	วันประกาศ	พื้นที่ตัวอย่าง
โคเนื้อ โคนม สุกร ไก่เนื้อ ไก่ไข่	7 มี.ค.2556	<ul style="list-style-type: none"> โคเนื้อ ▶ ภาคตะวันออกเฉยงเหนือ 15 จ. นครปฐม โคนม ▶ ภาคเหนือ 8 จ. นครปฐม ไก่ไข่ ▶ ชลบุรี ฉะเชิงเทรา เชียงใหม่ อยุธยา ไก่เนื้อ ▶ ชลบุรี เพชรบูรณ์
เตรียมประกาศเขตเหมาะสม กับการปลูกพืชเศรษฐกิจ เพิ่ม 5 ชนิด ได้แก่ เงาะ มังคุดทุเรียน มะพร้าว และกาแฟ	ประมาณเดือน พ.ค.	<ul style="list-style-type: none"> เงาะ มังคุด ▶ สุราษฎร์ ระยอง จันทบุรี มะพร้าว ▶ สมุทรสาคร ประจวบ กาแฟ ▶ เชียงใหม่ เชียงราย ชุมพร ทุเรียน ▶ จันทบุรี ระยอง นนทบุรี
เตรียมประกาศเขตเหมาะสม เพาะเลี้ยงสัตว์น้ำ 3 ชนิด ปลานิล กุ้งขาว กุ้งก้ามกราม	อยู่ระหว่าง ทำข้อมูลคาดต้นเม.ย.	<ul style="list-style-type: none"> ปลานิล ▶ 8 จังหวัดลุ่มน้ำภาคกลาง กุ้งขาว ▶ จังหวัดชายะทะเล กุ้งก้ามกราม ▶ 8 จ.ลุ่มน้ำภาคกลาง
เตรียมประกาศเขตเหมาะสม ปลูกลำไย ลำปะรดโรงงาน	อยู่ระหว่างทำข้อมูล ต้นเดือนเม.ย.	<ul style="list-style-type: none"> ลำไย ▶ 8 จังหวัดภาคเหนือ จันทบุรี เชียงราย ชลบุรี ลำปะรด ▶ ระยอง ประจวบ

ที่มา: กระทรวงเกษตรและสหกรณ์

โพสต์กราฟฟิก

สิรินันท์ ห่วงนอก

กระทรวงเกษตรและสหกรณ์เร่งผลักดันนโยบายบริหารจัดการพื้นที่เกษตรกรรมของประเทศหวังปฏิวัติภาคเกษตรของประเทศ เพิ่มผลผลิต ลดต้นทุน และเพิ่มประสิทธิภาพด้วยการใช้เทคโนโลยี ยุค ล้มแหลมทอง รวบรวมเกษตรกรและสหกรณ์กล่าวว่า ได้ประสานกับ รวบรวมหาคนไทย สั่งการให้ผู้ว่าราชการจังหวัดร่วมมือในการจัดทำข้อมูลด้านสินค้าเกษตรที่สำคัญอันดับต้นๆ ของประเทศ เพื่อใช้ในนโยบายโซนนิ่งพื้นที่พืชเศรษฐกิจเกษตร โดยให้ส่งข้อมูลมาที่กระทรวงภายในวันที่ 31 พ.ค.นี้ เพื่อกระทรวงจะได้เตรียมข้อมูลดังกล่าวไว้สำหรับการหารือร่วมกับ ยิ่งลักษณ์ ชินวัตร นายกรัฐมนตรี อีกครั้งหนึ่ง

ทั้งนี้ คาดว่าหลังเดือน มิ.ย.เป็นต้นไป จะมีความชัดเจนในเรื่องนโยบายโซนนิ่งพื้นที่เกษตร ซึ่งหากจะขับเคลื่อนได้จริง นโยบายนี้จะเป็นการปฏิวัติเขียว

ที่จะใช้เทคโนโลยีการเกษตรเข้ามาช่วยในการผลิตสินค้าเกษตร

“การโซนนิ่งครั้งนี้จะเป็นเหมือนการปฏิวัติเขียวในยุโรปและสหรัฐ ที่ใช้เทคโนโลยีการเกษตรเข้ามาช่วยในการเพิ่มผลผลิต ลดต้นทุนการผลิต นำไปสู่การแปรรูปเพื่อมูลค่าสินค้าและเพิ่มโอกาสทางการแข่งขัน” ยุค ล้ม

ทั้งนี้ ข้อมูลที่กระทรวงเกษตรฯ ขอให้ผู้ว่าราชการจังหวัดในฐานะประธานคณะกรรมการขับเคลื่อนโซนนิ่งจังหวัด และมีเกษตรและสหกรณ์จังหวัดเป็นฝ่ายเลขานุการ ส่งกลับมาตามกำหนดดังกล่าว คือ

1.ตรวจสอบพื้นที่ทำการเกษตรที่ได้ประกาศเป็นพื้นที่เหมาะสมสำหรับพืช ปศุสัตว์ และประมง เพื่อทำโครงการเพิ่มประสิทธิภาพการผลิต โดยใช้ข้อมูลการตลาดเป็นตัวกำหนดปริมาณผลผลิตให้สอดคล้องกัน ทั้งการบริโภคในพื้นที่ การแปรรูป การเข้าสู่ระบบอุตสาหกรรม และการส่งออก ว่าในแต่ละพื้นที่นั้นต้องการการสนับสนุนจากรัฐในด้านใดบ้าง เช่น



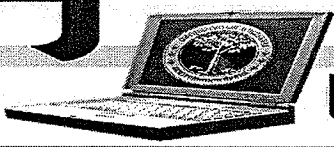
พันธุ์ แหล่งน้ำ ปุ๋ย ที่ดินทำกิน เทคโนโลยี การคมนาคม หรือทุน เป็นต้น 2.ตรวจสอบพื้นที่เกษตรกรรมที่อยู่ในพื้นที่ที่ไม่เหมาะสมหรือเหมาะสมน้อย เพื่อพิจารณาแนวทางในการส่งเสริมให้เกษตรกรปรับเปลี่ยนอาชีพ หรือการทำเกษตรชนิดอื่นที่มีความเหมาะสมกว่า หรือต้องการให้ภาครัฐให้การสนับสนุนอย่างไร และ 3.ตรวจสอบพื้นที่ทำการเกษตรกรรมที่อยู่ในพื้นที่ที่ไม่มีเอกสารสิทธิ์ หรืออยู่ในพื้นที่ป่าว่ามีอยู่จำนวนเท่าใด และจะจัดการอย่างไร รวมทั้งเสนอแนวทางการแก้ไขปัญหา ทั้งเรื่องที่ดินทำกินและการจัดการผลผลิตการเกษตรจากพื้นที่ดังกล่าวด้วย

ทั้งนี้ กระทรวงเกษตรฯ จะรวบรวมข้อมูลเพื่อเสนอรัฐบาลในการกำหนดนโยบายหรือโครงการในการสนับสนุนการพัฒนาการผลิต หรือปรับเปลี่ยนการทำเกษตรของประเทศให้เหมาะสมกับศักยภาพพื้นที่ โดยยึดตลาดเป็นเป้าหมายสำคัญที่จะแก้ไขปัญหาลินค้าเกษตรล้นตลาดได้ในระยะยาว

ที่ผ่านมา กระทรวงเกษตรฯ ได้ประกาศพื้นที่

เหมาะสมกับการผลิตสินค้าปศุสัตว์ 5 ชนิด ได้แก่ โคเนื้อ โคนม สุกร ไก่เนื้อ และไก่ไข่ ไปแล้วในเดือน มี.ค. และในเดือน พ.ค. จะประกาศเขตที่เหมาะสมกับการปลูกพืชอีก 5 ชนิด คือ เงาะ มังคุดทุเรียน มะพร้าว และกาแฟ ทั้งนี้ก่อนหน้ากระทรวงเกษตรฯ ได้ประกาศเขตเหมาะสมกับการปลูกพืชเกษตรเศรษฐกิจ 6 ชนิด คือ ข้าว ข้าวโพดเลี้ยงสัตว์ ยางพารา ปาล์มน้ำมัน อ้อยโรงงาน และมันสำปะหลัง

รมว.เกษตรฯ ยังกล่าวอีกว่า เนื่องจากปัญหา ระบบโลจิสติกส์เป็นต้นทุนสินค้าเกษตรถึง 15% ของการเกษตร จึงเสนอนายกรัฐมนตรีให้ประสานกับกระทรวงคมนาคมเชื่อมโยงโครงข่ายคมนาคมกับพื้นที่เกษตรในโครงการ เพื่อลดต้นทุนเหลือเพียง 8% ซึ่งนายกฯ ได้รับปากว่าเมื่อเรื่องพื้นที่และตัวเลขผลผลิตของทุกจังหวัดออกมา จะเชื่อมโยงกับโครงการเงินกู้เพื่อพัฒนาประเทศ 2.2 ล้านล้านบาท โดยจะให้กระทรวงคมนาคมเข้ามาช่วยเหลือในเรื่องดังกล่าวต่อไป ■



รอบเมืองไทย

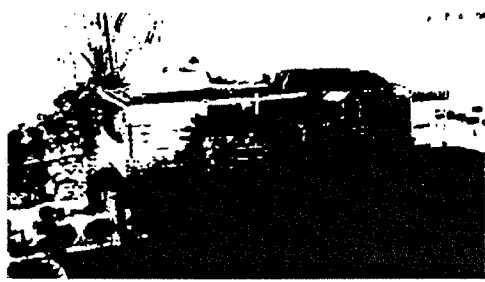
●● นี่เป็นเรื่องน่าเศร้าและน่าเห็นใจชาวบ้านเป็นที่สุด เพราะเป็นต้นแบบของการแก้ไขหนี้ท่วมของรัฐบาลนายกฯ ยิ่งลักษณ์ ชินวัตร ที่เดินหน้าโครงการโดยไม่สนว่า ชาวบ้านในพื้นที่จะเป็นอย่างไร โดยเมื่อเร็วๆ นี้ นางรัก อานี อยู่บ้านเลขที่ 75 หมู่ 6 ต.ปลักแรด อ.บางระกำ จ.พิษณุโลก หนึ่งในชาวบ้านที่มีบ้าน และทำกินอยู่ในเขตมิ่งระมาณที่กำลังถูกขูดกลืนเป็นแก้มลิงตามแผน “บางระกำโมเดล” ได้บอกเล่าผ่านสื่อถึงความทุกข์ระทมว่า ขณะนี้ชลประทานได้เข้ามาขูดลอกบริเวณที่ทำกินของตนโดยไม่ได้รับเงินชดเชย เช่นเดียวกับชาวบ้านอีก 30 ราย ที่ตกอยู่สภาพเดียวกัน แต่ไม่รู้จะคิดค้นอย่างไร วอนรัฐบาลช่วยด้วยอย่างน้อยก็ชดเชยหรือทดแทนบ้าง เพราะได้รับผลกระทบจากโครงการบางระกำโมเดล ทั้งที่พวกเขาเป็นผู้เสียสละที่ดินให้โครงการ



ชลประทานนำรถแบ็กโฮเข้าขูดลอกมิ่งระมาณ

เพราะที่ผ่านมา เคยไปร้องศาลปกครองพิษณุโลก ศาลรับเรื่องเมื่อวันที่ 31 ม.ค.ที่ผ่านมา ตามคดีหมายเลขคำ ที่ 34/2556 แต่ศาลสั่งยกคำร้อง ทำให้ชลประทานเข้าทำงานขูดมิ่งระมาณซึ่งเป็นที่ดินของตนเองที่ทำกินมานาน ส่วนผู้นำท้องถิ่นกลายเป็นผู้รับเหมา เมื่อชาวบ้านขัดขวางก็ถูกแจ้งตำรวจจับฐานขัดขวางการทำงานของเจ้าหน้าที่... ท่านผู้ว่าทราบเรื่องแล้วแจ้งต่อถึงท่านปลัดประสพ สุรัสวดี และท่านนายกฯ ยิ่งลักษณ์ ด้วย เพราะชาวบ้านไม่ได้เดือดร้อนแค่รายสองราย แต่เดือดร้อนเกือบ 30 ราย

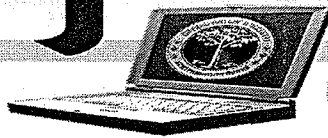
●● ได้ถูกข่วงศิลาฤกษ์การก่อสร้างเสี่ยที่ สำหรับอาคารพิพิธภัณฑ์ชาติดักดำบรรพ์และธรณีวิทยามูลค่า 100 ล้านบาท (18 มี.ค.) นายประณีต ร้อยบาง อธิบดีกรมทรัพยากรธรณี ได้เป็นประธานในพิธีวางศิลาฤกษ์การก่อสร้างอาคารพิพิธภัณฑ์และศูนย์ศึกษาวิจัยเกี่ยวกับชาติดักดำบรรพ์และทรัพยากรธรณี จ.ลำปาง มีนายธวัชชัย เทอดเผ่าไทย ผู้ว่าราชการจังหวัดลำปาง นายศุภชัย เอี่ยมสุวรรณ รองผู้ว่าราชการจังหวัด และหัวหน้าส่วนร่วมในพิธีจำนวนมาก



รูปแบบอาคารพิพิธภัณฑ์และศูนย์ศึกษาวิจัยเกี่ยวกับชาติดักดำบรรพ์และทรัพยากรธรณี

พิพิธภัณฑ์แห่งนี้สร้างขึ้นเพื่อจัดนิทรรศการด้านธรณีวิทยา ทรัพยากรธรณี ธรณีพิบัติภัย และชาติดักดำบรรพ์โดยรูปแบบอาคารเป็นตึก 3 ชั้น มีพื้นที่ใช้สอย 7,238 ตารางเมตร วงเงินก่อสร้าง 100 ล้านบาท เริ่มก่อสร้างมาตั้งแต่เดือน ต.ค. 2555 จะใช้เวลาดำเนินการและจัดแสดงอีกประมาณ 1 ปีครึ่ง คาดว่าจะเสร็จสมบูรณ์ เปิดให้ประชาชนเข้าชมได้ปลายปี 2558

●● เมื่อวันที่ 16 มี.ค. ที่ลานโปรโมชั่น ชั้น G ห้างเซ็นทรัลพลาซ่า ขอนแก่น คณะแพทยศาสตร์ มหาวิทยาลัยขอนแก่น ร่วมกับโรงเรียนศึกษาคณะดาบอดขอนแก่น และห้างเซ็นทรัลพลาซ่า ขอนแก่น จัดงาน “วันต่อต้านโลก” โดยมีนายธนวัฒน์ พลอยใสภณ รองผู้ว่าราชการจังหวัดขอนแก่น เป็นประธาน โดยในงานมีกิจกรรมมากมาย รวมทั้งการ



เสวนา เช่น “ต้อหิน ภัยมืดใกล้ตัว” “ไขปริศนาการออกกำลังกายกับโรคต้อหิน” ฯลฯ

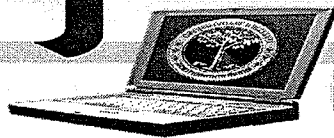
และจากงานนี้เองเชื่อว่า หลายคนหรือคนส่วนใหญ่ยังไม่ทราบว่าโรคต้อหิน ที่เป็นสาเหตุทำให้ตาบอดอันดับที่ 2 ของโลก รองจากต้อกระจก ประมาณการว่ามีคนตาบอดทั่วโลก 4.5

ล้านคน และจะเพิ่มขึ้นถึง 11.2 ล้านคนในปี ค.ศ.2020 ในโลกนี้มีคนเป็นโรคต้อหินในประเทศที่เจริญแล้วเกือบครึ่งที่ยังไม่ทราบว่าตนเองเป็นส่วนประเทศไทยอาจมีคนที่เป็นต้อหินแต่ไม่ทราบว่าตนเองเป็นอยู่อาจมีถึง 90%... รู้แบบนี้แล้ว เมื่อเกิดปัญหาเกี่ยวกับดวงตาควรต้องรีบปรึกษาแพทย์เพื่อป้องกันและรักษาได้อย่างทัน่วงที่

●● นับเป็นวิธีแก้ปัญหาทางพาราคาตกต่ำอีกวิธี ที่ยังไม่รู้ว่าจะประสบความสำเร็จมากน้อยแค่ไหน กับโครงการก่อสร้างถนนด้วยการใช้ยางพารา โดยเมื่อเร็วๆ นี้ นายยุทธพงศ์ จรัสเสถียร รัฐมนตรีเกษตรและสหกรณ์ พร้อมผู้บริหารกระทรวงเกษตรฯ ได้ลงพื้นที่สำรวจทางหลวงแผ่นดินหมายเลข 44 เส้นทางถนนสายอำวลิก-บางสวรรค์ ต.บ้านกลาง อ.อำวลิก จ.กระบี่ ระหว่างกิโลเมตรที่ 4+500 ถึงกิโลเมตรที่ 21+400 รวมระยะทาง 17 กิโลเมตร เพื่อสำรวจพื้นที่นำร่องโครงการก่อสร้างถนนด้วยยางพาราผสมแอสฟัลต์แห่งแรกของประเทศ

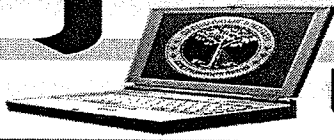
โครงการนี้ กระทรวงเกษตรฯ จัดทำขึ้นเพื่อเป็นการสร้างมูลค่าเพิ่มแก่ยางพาราและแก้ปัญหาพาราคาตกต่ำในระยะยาว โดยการสร้างถนนด้วยยางพาราผสมกับแอสฟัลต์ ซึ่งปีที่ผ่านมามีได้กำหนดพื้นที่โครงการที่จังหวัดนครศรีธรรมราช แต่มีปัญหาเรื่องกรรมสิทธิ์ที่ดิน จึงย้ายมาทำที่น้แทน เพราะเป็นเส้นทางที่มีปริมาณการจราจรที่หนาแน่น มีรถวิ่งผ่านเฉลี่ย 5.300 คันต่อวัน และมีรถบรรทุกหนักใช้งานประมาณวันละ 500 คัน ซึ่งโครงการนี้คาดว่าจะใช้งบประมาณไม่ต่ำกว่า 85 ล้านบาท ■





ขบวนการ เกษตรกร

โชนนึ่งพีช : นายบุคล ล้มแหลมทอง รมา. เลขตรและสหกรณ์ เผยว่า ภายใน 2 เดือนนี้ กระทบกรวงเกษตรฯ เตรียมประกาศกำหนดเขตเหมาะสม สำหรับการผลิตพีชอีก 7 ชนิดพีช เพิ่มเติมจาก ก่อนหน้านี้ที่ประกาศเขตโชนนึ่งพีชแล้ว 6 ชนิด ได้แก่ ข้าว มันสำปะหลัง ยางพารา ปาล์มมัน อ้อยโรงงาน และข้าวโพดเลี้ยงสัตว์ และการผลิตสินค้าปศุสัตว์ 5 ชนิด ได้แก่ โคนเนื้อ โคนนม สุกร ไก่เนื้อ และไก่ไข่ ทั้งนี้ ได้แจ้งข้อมูลการประกาศ โชนนึ่งไปยังผู้ว่าราชการจังหวัดทุกแห่งแล้ว เพื่อให้ช่วยตรวจสอบข้อมูลการผลิตสินค้าเกษตรและส่งกลับมาให้กระทรวงฯภายในวันที่ 31 พ.ค.นี้.



รายงานภาวะการซื้อขายยางแผ่นรมควันชั้น 3(RSS3) หลังปิดการซื้อขายวันนี้

มีมูลค่ารวมทั้งสิ้นประมาณ 114.32 ล้านบาท มีปริมาณซื้อขายรวม 269 สัญญา ลดลงจากเมื่อวันศุกร์ 6 สัญญา

นายชัยวัฒน์ เหมือนมี นักวิเคราะห์ บริษัท ดีเอส ฟิวเจอร์ส จำกัด เปิดเผยว่า วันนี้ราคา RSS3 ปิดการซื้อขาย

ในแดนลบ ราคาตกลงต่ำสุดในรอบ 3-4 เดือน โดยราคายังคงถูกกดดันจากปัจจัยหลักคือนักลงทุนพากันเทขายสินทรัพย์เสี่ยงทั่วโลก ตั้งแต่ช่วงเช้าที่ผ่านมา ผลจากความกังวลจากกรณี IMF และ รมว.คลังยูโรโซน อนุมัติเงินช่วยเหลือยุโรปสำเร็จทำให้ยุโรปเข้าสู่ภาวะวิกฤตอีกครั้ง

นอกจากนี้ รายงานข้อมูลเศรษฐกิจของสหรัฐเกี่ยวกับดัชนีความเชื่อมั่นผู้บริโภคช่วงต้นเดือนมี.ค.จากรอยเตอร์/มหาวิทยาลัยมิชิแกน ปรับตัวลดลงแตะ 71.8 จากระดับ 77.6 ในเดือนก.พ. สวนทางกับที่นักวิเคราะห์คาดการณ์ว่าจะเพิ่มขึ้นแตะ 78.0 และเป็นตัวเลขที่ต่ำสุดนับตั้งแต่เดือนธ.ค.2554 สะท้อนเศรษฐกิจของมหาอำนาจเบอร์ 1 ของโลกยังไม่ฟื้นตัวอย่างเต็มที่ แต่ปัจจัยที่ถือว่าเป็นข่าวดีคือการเมืองในอิตาลีชัดเจนขึ้นในระดับหนึ่ง หลังได้บุคคลเหมาะสมดำรงตำแหน่งประธานสภาคณะผู้แทนราษฎร (Chamber of Deputies) และประธานวุฒิสภา ซึ่งจะเป็นการปูทางสู่การหารืออย่างเป็นทางการในวันพุธที่จะถึงนี้สำหรับการจัดตั้งรัฐบาล สำหรับแนวโน้มราคายาง AFET ยังมองกรอบระหว่าง 85 -90 บาท/กก. ส่วนปริมาณสัญญาซื้อขายคงค้าง(Open Interest) อยู่ที่ 2,508 สัญญา ลดลง 16 สัญญา

ที่มา : สำนักข่าวอินโฟเควสท์ (วันที่ 19 มีนาคม 2556)



ยางแผ่นรมควัน (RSS)

ตลาดกลางยางพารา กลาง (กก.)		ราคายางซื้อขายที่ตลาดกลาง (บาท /กก.)					ปริมาณยางซื้อขายที่ตลาด
Rubber Market		Price (Baht/KG .)					Quantity (KG .)
ชั้น 1-3	ชั้น 4	ชั้น 5	ชั้นฟอง	ชั้น Cutting			
สงขลา		82.22	81.22	80.19	77.88	76.66	152,170
Songkhla							
สุราษฎร์ธานี		82.22	81.22	75.61	74.13	72.15	9,500
Suratthani							
นครศรีธรรมราช		82.22	81.22	78.71	77.93	75.89	54,000
NakornSrithammarat							
ยะลา		-	-	-	-	-	-
Yala							
บุรีรัมย์		-	-	-	-	-	-
Buriram							
หนองคาย		-	-	-	-	-	-
Nongkhai							

ที่มา: สถาบันวิจัยยาง กรมวิชาการเกษตร

อินโฟเควสท์ โดย กัมมิจิตา เกิดปานทอง โทร.02-2535000 ต่อ 311 อีเมล: kantika@infoquest.co.th--