

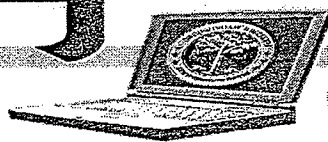
* เกษตรฯ หาทาง เลหลัง สดีอกยาง 2 แลนตัน หวันกระทบราคายาง

นายยุคล ลิ้มแหลมทอง รองนายกรัฐมนตรี และรมว. เกษตรและสหกรณ์ เปิดเผยว่า ได้หารือกับองค์การสวนยาง (ออสย.) กรมวิชาการเกษตร และสำนักงานกองทุนสงเคราะห์การทำสวนยาง (สกย.) เพื่อพิจารณาหาทางระบายสต็อกยางที่ ออสย. รับซื้อยางในราคาประกันตามมาตรการแทรกแซงราคายางพาราตามมติคณะรัฐมนตรี (ครม.) เมื่อปี 2555

ในราคาเฉลี่ยประมาณ 104 บาท/ กก. จำนวนยางที่รับซื้อไว้ประมาณ 2 แลนตัน หรือวงเงินที่รับซื้อประมาณ 20,000 ล้านบาท

ทั้งนี้ ส่วนตัวกังวลว่าราคายางจะปรับตัวลดลงอีก เพราะเดือนพ.ค.นี้ ยางฤดูกลางกรี๊ดใหม่จะออกสู่ตลาดแล้ว สดีอกยางของรัฐบาล 2 แลนตัน อาจเป็นปัญหาจุดให้ราคาปรับลดต่ำลง จึงจำเป็นจะต้องเร่งหารือ เพื่อให้ขบวนการสวนยางได้รับผลกระทบน้อยที่สุด

ยางในสต็อกรัฐบาล ออสย. ถือเป็นผู้ที่ต้องรับผิดชอบโดยตรง ทั้งเรื่องการบริหารจัดการสต็อก และกวางขายยาง เพราะมติ ครม. ที่ผ่านมา เรื่องการให้รับซื้อยางเพื่อพยุงราคานับ ครม. ให้อำนาจการตัดสินใจเป็นของ ออสย. และสำนักงานคณะกรรมการพัฒนาการเศรษฐกิจและสังคมแห่งชาติ (สศช.) ได้ให้ความเห็นในที่ประชุม ครม. ว่ายางในสต็อกของ ออสย. ต้องเร่งระบาย เพื่อไม่ให้กระทบต่อราคายางใหม่ของเกษตรกร" นายยุคลกล่าว □



สกย. จับมือ ศรีตรัง

พัฒนาฝีมือช่างกรีดยางภาคเหนือ และอีสาน 150 คน



สกย.ลงนามความร่วมมือกับบริษัท ศรีตรัง แอโกรอินดัสทรี จำกัด (มหาชน) จัดโครงการพิเศษฝึกอบรมเกษตรกรชาวสวนยางภาคอีสาน และภาคเหนือ ภายใต้หลักสูตร "การพัฒนาฝีมือช่างกรีดยาง" เป้าหมายเกษตรกร 150 คน

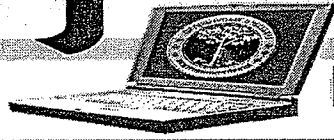
นายประสิทธิ์ หนิมดีสิน รักษาการผู้อำนวยการสำนักงานกองทุนสงเคราะห์การทำสวนยาง (สกย.) กล่าวว่า สกย. ในฐานะหน่วยงานที่ส่งเสริมและดูแลเกษตรกรชาวสวนยางทั่วประเทศ เล็งเห็นความสำคัญของการพัฒนาเกษตรกรชาวสวนยางมาอย่างต่อเนื่อง โดยเฉพาะในพื้นที่ปลูกยางใหม่ ภาคอีสานและภาคเหนือของประเทศไทย ขณะนี้ สวนยางเริ่มทยอยเปิดกรีดยางอย่างต่อเนื่อง แต่เกษตรกรยังขาดทักษะ ความรู้ และความชำนาญเรื่องการกรีดยาง

หากเกษตรกรชาวสวนยาง ที่ไม่เคยรับการอบรมเรื่องการกรีดยาง ลงมือกรีดยางผิดวิธี จะทำให้อายุการกรีดยางของต้นยางลดลง เนื่องจากหน้ากรีดยางเสียหาย ผลผลิตน้ำยางได้ลดน้อยลง ปริมาณผลผลิตไม่เป็นไปตามที่ต้องการท้ายสุด เกษตรกรจะต้องโค่นสวนยางเพื่อปลูกใหม่เร็วขึ้น

กว่าปกติ และไม่ยางก็ไม่ได้ขนาด ทำให้ขายได้ในราคาต่ำกว่าที่ควร ทำให้มีค่าใช้จ่ายและต้นทุนเพิ่มสูงขึ้น

เพื่อเป็นการลดการสูญเสียทางเศรษฐกิจของประเทศที่เกิดจากปัญหาการกรีดยางไม่ถูกวิธี ประกอบกับภายใต้ข้อจำกัดของภาครัฐ ที่ได้รับการสนับสนุนงบประมาณไม่เพียงพอต่อความต้องการของเกษตรกรชาวสวนยางที่ประสงค์จะรับการอบรม ดังนั้น สกย.จึงได้บูรณาการความร่วมมือกับภาคเอกชนในการพัฒนาอาชีพการทำสวนยาง

ทางบริษัท ศรีตรัง ในฐานะหนึ่งในผู้นำกิจการด้านยางพารา ได้เล็งเห็นว่าการพัฒนาให้เกษตรกรมีความสามารถในการกรีดยางอย่างถูกวิธี เป็นความจำเป็นอันดับต้นๆ ที่จะช่วยให้เกษตรกรชาวสวนยางเพิ่มผลผลิตลดต้นทุนการผลิต และนำไปสู่การดูแลรักษาสวนยางอย่างยั่งยืน จึงได้ให้การสนับสนุนการจัดอบรมฝีมือช่างกรีดยางในพื้นที่ปลูกยางใหม่ ภายใต้สังกัดของ สกย. ทั้ง 5 แห่ง ประกอบด้วย สกย.จ.พิษณุโลก แพร่ เชียงราย น่าน และ นครพนม รวมเกษตรกรที่เข้ารับการอบรมทั้งสิ้น จำนวน 150 คน



"ขอขอบคุณผู้บริหารบริษัท ศรีตรัง ที่ได้ให้การสนับสนุนพัฒนาเกษตรกรชาวสวนยางในครั้งนี้นี้ หวังเป็นอย่างยิ่งว่าโครงการนี้ จะช่วยสร้างโอกาสให้เกษตรกรชาวสวนยางมีความรู้ความเข้าใจในการประกอบอาชีพอย่างถูกต้อง เพื่อเพิ่มปริมาณผลผลิต ยืดอายุต้นยาง และเก็บเกี่ยวยางพาราให้ได้คุณภาพที่ตามที่ต้องการ"

นายประสิทธิ์ กล่าวทั้งท้าย

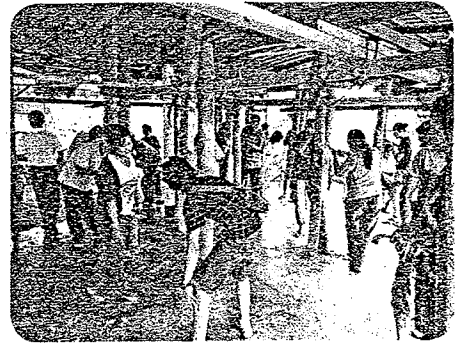
นายวีรสิทธิ์ สิ้นเจริญกรุง กรรมการบริษัทศรีตรัง แอโกรอินดัสทรี จำกัด (มหาชน) กล่าวว่า บริษัทศรีตรังฯ ได้ดำเนินธุรกิจยางพารามากกว่า 25 ปี ตลอดระยะเวลา 5 ปี ที่ผ่านมา บริษัทฯ ได้ขยายฐานการผลิตโรงงานยางแห่งไปยังพื้นที่ใหม่ เช่น ภาคตะวันออก เฉียงเหนือของประเทศไทย โดยบริษัทไม่เพียงแต่มีส่วนสำคัญในการขับเคลื่อนเศรษฐกิจของประเทศในด้านการส่งออกเท่านั้น ยังมีการช่วยเสริมสร้างเศรษฐกิจ สร้างอาชีพ และเสริมสร้างให้ชุมชนเข้มแข็ง

ขณะเดียวกันก็เล็งเห็นความสำคัญของการมุ่งสู่อุตสาหกรรมสีเขียว (Green Industry) โดยการปรับปรุงและพัฒนากระบวนการผลิตให้เป็นมิตรกับสิ่งแวดล้อม โดยลดการใช้ทรัพยากรของโลก ให้ความสำคัญกับการเปลี่ยนแปลงสภาพภูมิอากาศ รวมไปถึงสร้างทัศนคติที่ดีต่อภาคอุตสาหกรรม

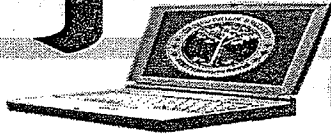
ที่ผ่านมาบริษัทฯ ได้ดำเนินธุรกิจตามกรอบของการกำกับดูแลกิจการที่ดี และเพื่อให้มั่นใจว่าการเติบโตของธุรกิจจะควบคู่ไปกับความรับผิดชอบต่อสังคม ตลอดจนพัฒนาองค์กรให้มีประสิทธิภาพอย่างสมดุลทั้งในด้านเศรษฐกิจ สังคม และสิ่งแวดล้อม อันจะนำไปสู่ความยั่งยืนของธุรกิจ

นายวีรสิทธิ์ กล่าวเพิ่มเติมว่า จากกรอบดำเนินการเรื่อง Green Supply เป็นการซื้อขายและจัดซื้อจัดจ้างที่โปร่งใส ยุติธรรม การจัดหาวัตถุดิบที่สะอาด มีนโยบายการจัดซื้อจัดจ้างที่ส่งเสริมให้เกิดความเสมอภาคในการทำธุรกิจกับคู่ค้าโดยปฏิบัติตามจรรยาบรรณและจรรยาบรรณว่าด้วยความสัมพันธ์กับคู่ค้า

รวมถึงส่งเสริมให้คู่ค้าตระหนักถึงการดำเนินธุรกิจด้วยความรับผิดชอบต่อสังคม โดยเฉพาะเกษตรกรและผู้ส่งมอบวัตถุดิบยางพารา



นอกจากการซื้อขายที่เป็นธรรมและมีมาตรฐานแล้ว บริษัทฯ ยังได้ให้ความสำคัญในการส่งเสริมให้ความรู้ด้านคุณภาพวัตถุดิบและการรณรงค์เพื่อลดผลกระทบด้านสิ่งแวดล้อมจากการดำเนินธุรกิจยางพารา และเล็งเห็นว่า สกย.เป็นหน่วยงานที่มีศักยภาพที่จะร่วมมือกันพัฒนาอุตสาหกรรมยางในประเทศให้ยั่งยืน ดังนั้น จึงทำให้มีโครงการสนับสนุนการพัฒนาฝีมือช่างกรีดยางร่วมกับสกย. ขึ้น □



ชุมนุมสหกรณ์จังหวัดตรัง

ผลิตยางแผ่นรมควันอัดก้อน

☆ "ทำกำไร 13 ล้านบาท/ปี"



นายอุทัย ศรีเทพ ประธานชุมนุมสหกรณ์จังหวัดตรัง

ชุมนุมสหกรณ์จังหวัดตรัง ได้ก่อตั้งครั้งแรกเมื่อปี พ.ศ. 2536 ทำธุรกิจรวบรวมยางมากกว่า 10 ปี และทางสำนักงานกองทุนสงเคราะห์การทำสวนยาง (สทย.) ได้ให้โอกาสจัดตั้งเป็นชุมนุมสหกรณ์ จ.ตรัง มีสหกรณ์กองทุนสวนยาง และสหกรณ์อื่นๆ กว่า 60 แห่ง จึงได้จัดตั้งศูนย์กลางเพื่อรวบรวมยางขึ้น จนได้กลายมาเป็นชุมนุมสหกรณ์จังหวัดตรัง ที่รวบรวมยางสูงสุดถึง 200 ตัน/วัน

ไม่เพียงเท่านั้นสถาบันเกษตรกรแห่งนี้ได้พัฒนาศักยภาพการผลิตยางให้สูงขึ้น จากการรวบรวมผลผลิตสู่การแปรรูปยางพาราเพื่อส่งออก โดยการรวบรวมยางแผ่นรมควันจากสหกรณ์สมาชิก ก่อนจะนำมาทำการอัดก้อนผ่านการรับรองมาตรฐาน GMP จากกรมวิชาการเกษตร

ต้องทำอย่างไรบ้างจะได้ขงอดก่อนมาตรฐาน GMP

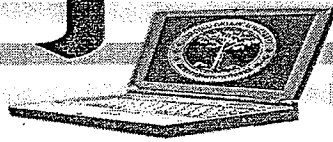
คุณอุทัย ศรีเทพ ประธานชุมนุมสหกรณ์ตรังเล่าว่าการที่จะได้มาตรฐาน GMP มานั้นไม่ว่าจะเป็นสินค้าใดๆ ก็ตามจะต้องมีคุณภาพ เพราะฉะนั้นการได้ GMP ถือเป็นใบเบิกทางที่สำคัญในการค้าขายกับต่างประเทศ แต่ถ้าวินโหนดเกิดผลิตสินค้าได้ไม่มีคุณภาพก็จะมีภัย GMP คืบได้เช่นกัน

ชุมนุมสหกรณ์จังหวัดตรัง จำกัด ได้ผ่านการอบรมการผลิตยางแผ่นรมควันอัดก้อนตามมาตรฐาน ซึ่งเจ้าหน้าที่ชุดปฏิบัติการควบคุมการผลิตยางแผ่นรมควันอัดก้อนได้เข้าทำการควบคุมการผลิต เพื่อให้ชุมนุมสหกรณ์จังหวัดตรังสามารถผลิตยางแผ่นรมควันอัดก้อนที่มีคุณภาพ จนเกิดทักษะและความชำนาญในการปฏิบัติที่ดี

จากนั้นชุดปฏิบัติการควบคุมการผลิตได้แจ้งให้คณะกรรมการประเมินทำการ ตรวจสอบอัดก้อนยาง เมื่อวันที่ 26 มีนาคม 2556 พบว่าผ่านมาตรฐาน GMP ด้วยคะแนนร้อยละ 80.5 กำหนดรหัสบนก้อนยาง RB 21 และได้ออกใบรับรองมาตรฐาน GMP ให้ไว้ ณ วันที่ 28 มีนาคม 2556

นับเป็นแห่งที่สองของไทยที่ได้รับรองมาตรฐาน GMP ต่อจากสหกรณ์กองทุนสวนยางจันดี จำกัด

สำหรับชุมนุมสหกรณ์จังหวัดตรัง จำกัด ที่เข้าสู่มาตรฐาน GMP ได้จะสามารถสร้างความเชื่อมั่นในเรื่องคุณภาพและมาตรฐานยางพารา ให้กับประเทศผู้ใช้อย่างได้นอกจากจะช่วยสร้างโอกาสทางการตลาดให้กับสถาบันเกษตรกรแล้ว ยังช่วยเพิ่มมูลค่าให้กับสินค้ายางพาราและเพิ่มขีดความสามารถการแข่งขัน พร้อมเสริมสร้างจุดขาย



คณะกรรมการชุมชนสหกรณ์จังหวัดตรัง และคณะสื่อมวลชนจากหลายสำนักพิมพ์

ให้กับสินค้ายางพาราของไทยให้สามารถแข่งขันในตลาดโลกได้

ข้อแตกต่างจากการที่สินค้าไม่ได้มาตรฐาน GMP และได้ GMP แน่แน่นอนว่าคนส่วนมากก็ต้องมองหาสินค้าที่ได้รับมาตรฐาน และมีคุณภาพเป็นอันดับแรก

"ดูง่าย ๆ ในบรรดาโรงงานเอกชน เขาก็จะมีเพียงแค่มาตรฐานเดียวคือ ISO ที่ทั่วโลกยอมรับ แต่ของเราได้มาตรฐาน GMP เป็นจุดขายของเราว่ามีมาตรฐานการันตียางของเรา ให้ทั่วโลกยอมรับว่า ของเรา GMP ผลิตภัณฑ์มีคุณภาพ"

การผลิตยางอัดก้อนมาตรฐาน GMP กระบวนการผลิต และบุคลากร จะต้องปลอดภัย สะอาด คุณภาพของยางต้องได้ 100% สำหรับบุคลากรก็คือ การแต่งกาย และความปลอดภัยของคนงาน ในเรื่องการเบิกจ่ายอุปกรณ์ จะมีการบันทึกการเบิก - จ่าย อุปกรณ์ มีลายเซ็นการเบิกจ่ายของคนงานกำกับด้วย การแต่งกายก็ต้องใส่เสื้อคอกลม โปโล ที่ไม่มีถุงเสื้อ เพราะถ้าเกิดมีเศษเหรียญหรือเศษขยะ เมื่อตกลงไปในรายการผลิตอาจจะเกิดอันตราย หรือ มีปัญหาในการผลิต พวกสร้อย แหวน นาฬิกา กำไล ก็ห้ามใส่เด็ดขาด เฉพาะเวลาการผลิตเท่านั้น แต่เวลาอื่นก็สามารถใส่ได้ การทำงานต้องมีความพร้อม 100% ทุกวัน

กระบวนการการผลิตยางแผ่นรมควันอัดก้อน

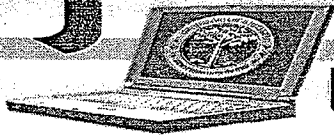
ชุมชนสหกรณ์จังหวัดตรัง เป็นผู้รับยางแผ่นรมควันจากสหกรณ์สมาชิก และนำมาทำการอัดก้อน โดยนำมาเข้ากระบวนการผลิตตามมาตรฐาน GMP มีกระบวนการและขั้นตอนการผลิตอย่างมืออาชีพ อีกทั้งเจ้าหน้าที่ยังต้องมีการฝึกอบรมมาก่อน โดยจะนำเจ้าหน้าที่ไปฝึกการคัดคุณภาพจากตลาดกลางยางพาราหาดใหญ่ (สงขลา) เพื่อจะได้ผ่านเกณฑ์การคัดคุณภาพยาง

คุณณรงค์ฤทธิ์ คำแก้ว หัวหน้าฝ่ายผลิตกล่าวถึงขั้นตอน และกระบวนการผลิตว่า

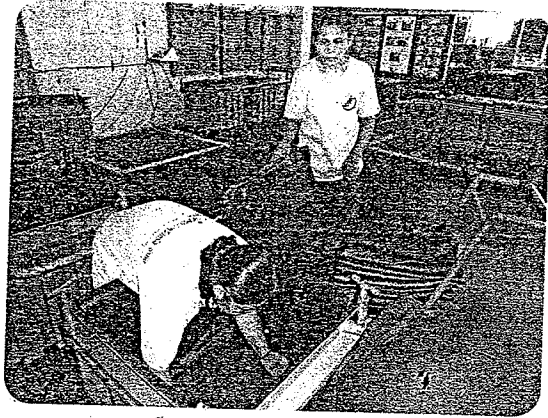
"เราได้รับยางมาจากสหกรณ์สมาชิก หรือสมาชิกที่นำยางมาส่งให้กับเรา เราก็จะคัดยางว่ายางที่มาส่งเป็นยางเกรดไหน ที่เราผลิตก็คือยาง RSS 3 ตรงตามมาตรฐานของ GMP ที่กำหนดไว้"



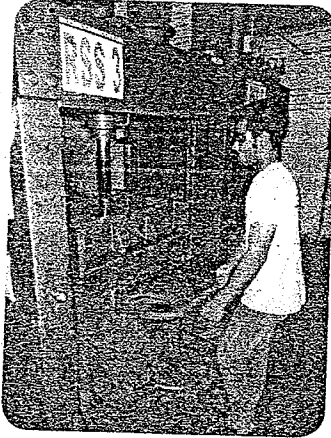
คุณณรงค์ฤทธิ์ คำแก้ว ได้พูดถึงขั้นตอนการผลิตยางอัดก้อนที่ได้มาตรฐาน GMP



ขั้นตอนการตัดด้ายก่อนนำไปเข้ากระบวนการย้อม



เรียงขางแผ่นเข้าเบ้า ก่อนย้อม



กำลังย้อมขางแผ่นรวมกัน ใช้เวลา 3-5 นาที



ชิ้นน้ำหนักขาง 110.50 กก.

"นางยงเข้าผลิตเริ่มจากทำการตัดด้าย ยี่สิบแปดเส้น แล้วก็มาด้ายขางแต่ละแผ่นมีสิ่งปลอมปนมากน้อยแค่ไหน ถ้ามีก็ต้องทำการตัดด้ายออกแล้วนำเอาส่วนที่ดีไปวางตามเบอร์ ตามเกรดว่าเป็นเกรดไหน หรือชั้นไหน"

ในการตัดด้ายจริงๆ แล้วก่อนมาถึงที่นี่ต้องผ่านการตัดด้ายมา 2 ชั้น ชั้นแรกคือ หลังจากกรรมควนขางเสร็จเรียบร้อย ต้องตัดด้ายก่อนว่ามีสิ่งปลอมปนไหม และต้องคิดว่าเป็นอย่างชั้นไหน

เมื่อสมาชิกนำมาส่งที่จุดรวบรวม จะมีคนดูแลและคัดแยกคุณภาพ ขางแต่ละชั้นจึงต้องผ่านการคัดแยกหรือตรวจสอบดูด้วยสายตาว่า มีขางชั้นอื่นปนมาหรือเปล่า

หลังจากนั้นสหกรณ์จะนำมารวมกันที่ชุมชนสหกรณ์ คือขั้นตอนสุดท้ายในการคัดเกรด จึงทำให้สะดวกมากขึ้น เพราะช่วยลดค่าใช้จ่าย และทำให้การผลิตมีความรวดเร็วยิ่งขึ้น

เมื่อตัดด้ายเสร็จเรียบร้อยแล้วก็จะนำไปซังกิไลโซรตเงินเพื่อนำไปซังน้ำหนัก 110.50 กก./1 ก้อน เมื่อซังเสร็จเรียบร้อยแล้วจะนำไปลงในน้ำย้อม

สำหรับเครื่องย้อมของชุมชนสหกรณ์จังหวัดตรังจะมีอยู่ 4 เครื่อง จะเป็นระบบมอเตอร์ไฟฟ้า ใช้แรงดันในการย้อม 3,000 ปอนด์/ตารางนิ้ว เป็นแรงดันตามมาตรฐานของกรมวิชาการ ใช้เวลาย้อม 3-5 นาที

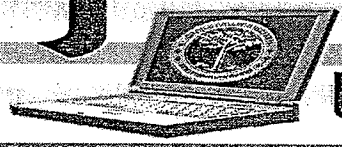
พอย้อมเสร็จเรียบร้อยแล้ว นำไปออกจากเครื่องย้อม จากนั้นก็เอายางที่ถูกย้อมเป็นก้อนไปวางทับไว้แต่ละก้อน

ในการห้อยขาง แผ่นห้อยต้องใช้แผ่นห้อยสมบูรณ์แบบมีคุณภาพจะใช้แผ่นห้อยที่เป็นรู หรือ รอยตัดด้ายไม่ได้ ถ้าเป็นรู หรือเป็นรอย เวลาเกิดการกระแทก หรือทาแป้งจะมีฝุ่น หรือสิ่งสกปรกเข้าไปได้

ดังนั้นแผ่นห้อยจะต้องเน้นคุณภาพด้วย เมื่อห้อยและตัดเรียบร้อยแล้ว ก็จะนำไปเข้คน้ำหนักอีกรอบหนึ่ง เพื่อเช็คดูว่าขางที่ผ่านการห้อยเรียบร้อยแล้วน้ำหนักจะได้ 110.50 กก. หรือไม่ ต้องได้ 100 % ทุกก้อน ในการห้อยจะเน้นการติดให้สนิท เพื่อป้องกันไม่ให้เป็นช่องโหว่ เพราะถ้าฝุ่นหรือ สิ่งสกปรกเข้าไปมันจะทำให้เกิดเชื้อรา

จากนั้นก็นำไปวางที่ลานทาแป้งเรียงแถวไว้เพื่อตากขางแป้ง

ในการทำขางแป้งจะเป็นสูตรของแต่ละแห่ง ว่าใช้



ท้าวทล้งการอัดก้อน

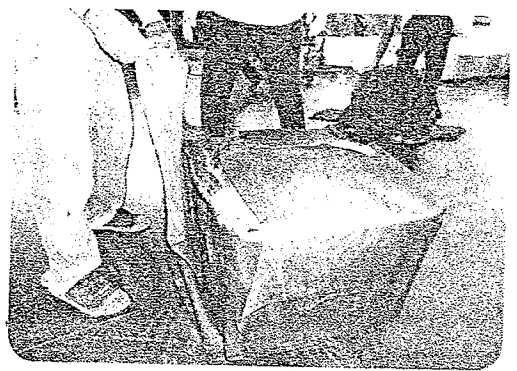
น้ำมันอะไร บางแห่งก็ใช้น้ำมันสน บางแห่งก็ใช้น้ำมันก๊าด และใช้แบ่งหินมาผสมกับเนื้อยางที่ต้องตัดเป็นชิ้นเล็กๆ พอมาผสมแล้วก็แช่ทิ้งไว้จนได้กาวแบ่งที่สามารถใช้งานได้ดี

ขั้นตอนการทำแบ่งคือ ตักกาวแบ่งประมาณ 1 ถ้วยตวง ที่ผสมไว้แล้วเทไปด้านบนของตัวก้อน ในการทำก้อนยาง จะมีหน้าทั้งหมดอยู่ 6 ด้าน โดยจะทา 5 ด้านก่อน คือ ทาด้านบน และด้านข้างอีก 4 ด้าน ทาไปเรื่อยๆ แล้วก็รอให้กาวแห้ง พอแห้งได้ซักประมาณครึ่งชั่วโมง หรือประมาณ 20 นาที จึงพลิกอีกด้านหนึ่งที่อยู่ด้านล่างขึ้นมาแล้วก็ทา รอให้แห้ง แล้วนำขึ้นพาดเลกเก็บไว้เตรียมรอจำหน่าย เมื่อครบทุกขั้นตอนน้ำหนักที่ต้องได้คือ 111.11 /ก้อน ซึ่งเป็นน้ำหนักมาตรฐาน

กำลังการผลิตยางแผ่นรมควันอัดก้อนประมาณ 1,000 ตัน/เดือน ถ้าส่งต่างประเทศประมาณ 400-600 ตัน/เดือน ถ้าเป็นช่วงที่ราคายางยังแปรปรวนอยู่เช่นนี้กำลังการผลิตที่ส่งต่างประเทศจะอยู่ที่ 400 ตัน/เดือน

ส่งออกก้อนยางอัดก้อนเตรียมให้ลูกค้า

การส่งออกยางอัดก้อนของชุมนุมสหกรณ์จังหวัดตรัง



มีการส่งออกทั้งใน และต่างประเทศ ถ้าเป็นในประเทศจะส่งกลุ่มลูกค้ารายใหญ่ๆ ทั่วไปทั้งในส่วนของภาคใต้ และภาคตะวันออก

การส่งออกในต่างประเทศจะส่งออกในนามของชุมนุมสหกรณ์เอง และมีการส่งออกผ่านนายหน้า เช่น ประเทศจีน เกาหลี และมาเลเซีย ซึ่งมีส่วนตรงนี้รองรับสินค้าอยู่

สำหรับการส่งออกรายใหญ่จะเน้นการส่งออกต่างประเทศ เพราะมีกลุ่มลูกค้าอยู่ในทวีปเอเชียคือ จีน เกาหลี และได้หวัน

แต่ในอนาคตชุมนุมสหกรณ์ฯ ได้เปิดตลาดการส่งออกกับประเทศอินเดีย เนื่องจากประเทศอินเดียเริ่มมีการทำอุตสาหกรรมล้อยางเพิ่มขึ้น แต่เบื้องต้นในการส่งออกจะต้องมีมาตรฐานการส่งออก GMP ,ISO ซึ่งเป็นมาตรฐานทั่วไปที่ทั่วโลกยอมรับ

ชุมนุมสหกรณ์ฯ มองว่าการเปิดตลาดการส่งออกกับอินเดียตอนนี้ น่าจะดีกว่าประเทศจีน เพราะอินเดียเริ่มขยายการผลิตในอุตสาหกรรมยางรถยนต์ ในขณะที่ประเทศจีนเริ่มชะลอตัวในเรื่องของการผลิต เนื่องจากสต็อกยางของจีนมีจำนวนมาก เพราะจีนมีการเปิดตลาดซื้อขายล่วงหน้ากว่า 1,000 สัญญา ทำให้เกิดสภาวะยางล้นสต็อก ส่งผลให้จีนหยุดสั่งซื้อยางจากเมืองไทย ยางในสต็อกเมืองไทยนั้นไม่มีตลาดเพื่อจำหน่ายออกไป

ดังนั้นการเปิดตลาดใหม่กับ ประเทศอินเดีย จะเป็นผลดีในอนาคต เพราะอินเดียยังถือเป็นน้องใหม่แห่งวงการอุตสาหกรรมล้อรถยนต์ ต้องมีการขยายธุรกิจเพิ่มขึ้นในอนาคตอย่างแน่นอน

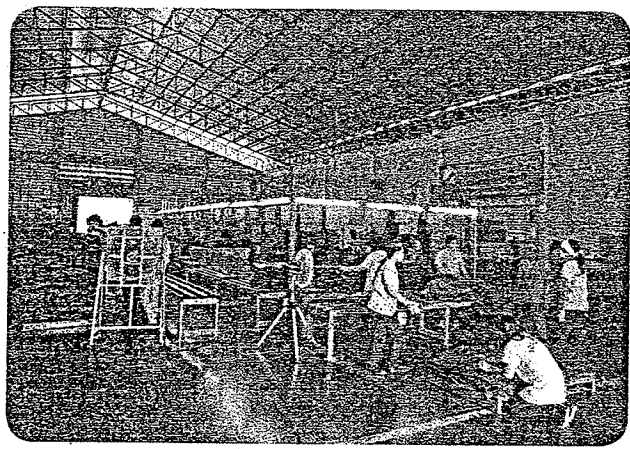
แต่สิ่งที่สำคัญในเรื่องการทำตลาด จะต้องหาตลาดและเปิดตลาดให้ได้ เพราะถ้าผลิตไว้แล้ว แต่ไม่มีตลาดก็ไม่มีจะเอาไปขายที่ไหน

ฝ่ายการตลาดได้ชี้แจงให้เห็นถึงการทำตลาดว่า "การที่เรายางเยอะ หรือน้อยนั้นไม่ได้มีปัญหาอะไร แต่ต้องอยู่ที่การผลิตและการตลาดด้วย จะให้ผลิตเดือนละ 1,000-2,000 ตัน แต่การตลาดไม่รู้ว่าจะเมื่อผลิตแล้วจะเอาไปขายที่ไหน มันก็ไม่ได้เหมือนกัน อยู่ที่ว่าฝ่ายจัดซื้อ การตลาดเขาติดต่อลูกค้าอย่างไร ใน 1 เดือนเรากำหนดไว้ประมาณ 800 ตัน

- ☆ งานเศรษฐกิจ
- ☆ ผู้จัดการรายวัน
- ☆ กรมส่งเสริมการค้าระหว่างประเทศ
- ☆ มิวสค
- ☆ ประธานาธิบดีธุรกิจ



- ☆ แนวหน้า
- ☆ นิตยสาร
- ☆ ศิลปิน
- ☆ ไทยรัฐ
- ☆ สยามรัฐ



"เพราะฉะนั้นการที่จะจัดการเรื่องเทคนิคการตลาด
ขั้นสูง การทำธุรกิจ เป็นเทคนิคขั้นสูงมาก เพราะว่ากร
ที่จะแพ้ชนะ มันอยู่ที่การตลาด และต้นทุน"

สำหรับภาคเกษตรที่ส่งออกไปขายต่างประเทศ
แล้วได้เงินมาคือ รายได้ประชาชาติของประเทศไทย
ในเรื่องการเกษตรของไทยที่มีรายได้สูงสุดคือยางพารา
ทำเงินให้กับประเทศไม่น้อย แต่ราคาที่เกษตรกรได้รับนั้น
ไม่เหมาะสมเป็นอย่างยิ่ง



"กำลังการผลิตเราถ้าเทียบกับคนงานที่เรามี ความ
เหมาะสมของโรงงาน และต้นทุนการผลิตที่เหมาะสมก็ต้อง
ทำให้ได้ประมาณ 1,000 ตัน หากมีมอเตอร์เราก็สามารถ
ทำเพิ่มได้มากกว่า 1,000 ตัน แต่เราก็มีทั้งสต็อกไว้ มี
ทั้งลูกค้าปัจจุบัน และลูกค้าเก่า ใน 1,000 นี้ อาจจะสต็อก
เก็บไว้ 200 ตัน เพื่อรอขายในยามฉุกเฉินก็ได้"

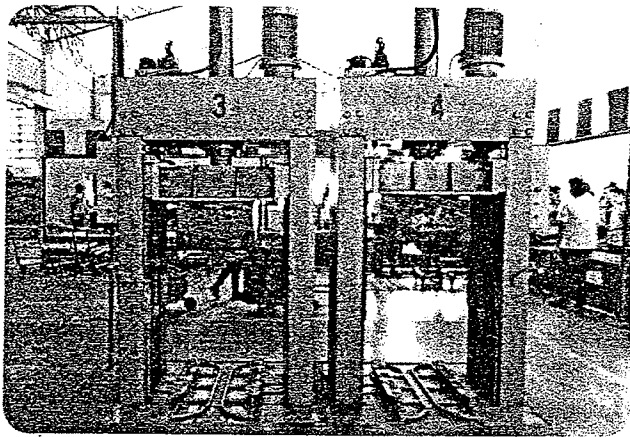
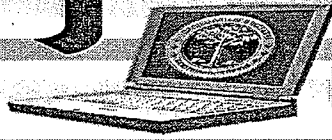
อย่างไรก็ตาม ชุมชนเกษตรจังหวัดตรังมั่นใจ และ
คาดหวังกับการส่งออกยางอัดก้อนให้กับประเทศอินเดีย
เป็นอย่างมาก เพราะเชื่อว่าการเปิดตลาดใหม่ถือเป็น
ช่องทางการค้าที่สำคัญ และจะสามารถต่อยอดไปยังอีก
หลายๆ ประเทศ

"เราไม่สามารถพลาดท่า ขาดทุนได้แม้แต่ปีเดียว
เพราะฉะนั้นการที่เราจะเอาเงินคนอื่นเข้ามาแล้ว ให้เขา
เชื่อถือและให้เงิน 1-2 ล้านมาหมุนเวียน เราจะต้องมีความ
พร้อมเรื่องเงิน ที่มาใช้ในแต่ละวัน จ่ายให้กับสมาชิก
เรื่องการแข่งขันที่ต้องแข่งขันกับบริษัทยักษ์ใหญ่ หมายถึง
การตลาดที่เราต้องขายให้กับต่างประเทศ



ในสถานการณ์ราคาที่อยู่ในช่วงขาลง เกษตรกร
หลายรายมีความท้อและไม่อยากจะทำอาชีพยางพาราต่อไป
แต่จะทำอย่างไร คุณอุทัยแสดงความคิดเห็นว่า

"ในภาคเกษตรกรที่เป็นยางพารามันน่าน้อยใจมาก
เพราะการส่งออกยางไปต่างประเทศมีเงินหมุนมาใช้ใน
ประเทศเป็นจำนวนมากและยางที่ส่งขายจากประเทศไทยก็
เป็นยางที่ได้คุณภาพ สิ่งที่สำคัญอีกอย่างหนึ่งก็คือการวิจัย
ในเรื่องยางพารา ในตอนนี้เจ้าของสวนยาง มีประเทศไทย



อินโดนีเซีย แต่เขาผลิตยางสู้เราไม่ได้ แต่ไทยเองก็ไม่สามารถที่จะวิจัยและยกระดับเทคโนโลยีให้กับเกษตรกรได้

สถานการณ์ราคาไม้ยาง และการเก็บเงิน CESS ส่งผลให้ รายได้ลดลง

ในเรื่องของราคาที่ยังไม่นิ่งนั้นส่งผลกระทบต่อโดยตรงในเรื่องรายได้ อีกทั้งยังมีการเก็บเงิน CESS หรือเงินกองทุนสงเคราะห์ที่เก็บจากผู้ส่งออกยาง เป็นการเพิ่มค่าใช้จ่าย แต่รายได้ลดลง ยังมีสต็อกยางจากเมืองจีนล้นทำให้เกษตรกร และโรงงานจำเป็นต้องปรับลดต้นทุนลงเพื่อให้สู้กับปัญหาเศรษฐกิจที่กำลังเป็นปัญหาใหญ่ในตอนนี้ที่สำคัญผู้ส่งออกไม่สามารถกำหนดราคาขายเองได้เนื่องจากพื้นที่การปลูกยางเพิ่มขึ้น ผลผลิตก็เพิ่ม ยางที่ส่งออกตลาดก็เพิ่มขึ้น เกิดการแก่งแย่งตลาดกันเอง ทำให้ตลาดนอกเลือกที่จะซื้อยางราคาถูกกว่า แต่ส่งยางผลิตในประเทศน้อย ทำให้จีน ยุโรป กำหนดราคาขายได้

เมื่อราคาคง และตลาดนอกมีกำลังซื้อน้อยลง แต่ผลิตภัณฑ์ยางที่ส่งออกไปเกิดล้นตลาด จึงทำให้ราคาร่วงลงมา ต้องยอมรับว่าขุมขุมสหกรณ์จังหวัดตรังยังถือว่าเป็นน้องใหม่แห่งวงการส่งออก จึงต้องหาวิธีลดต้นทุนการผลิตและพยายามนำเสนอลูกค้าว่าเป็นยางที่ผลิตได้คุณภาพตามมาตรฐาน GMP

ฝ่ายการตลาด ของขุมขุมสหกรณ์แล้วว่า

"เนื่องจากเศรษฐกิจเมืองจีนชะลอตัวลงมาก รถยนต์คันแรกก็หมดไปแล้ว เมื่อไม่มีการผลิต ยางที่เป็นส่วนประกอบรถยนต์ก็ต้องมีการชะลอตัวลงมา ราคาที่

คาดว่าน่าจะได้สูงสุดจริงๆ คือ 80 บาท/กก. ในปีนี้ บวกกับการเรียกเก็บเงิน CESS ทำให้ผู้ส่งออกขายย่อยๆ และน้องใหม่อย่างเราอาจจะมีปัญหาถ้าสมมุติว่าเราไม่มีการบริหารจัดการที่ดี กระบวนการผลิตที่ลดต้นทุน และฝ่ายส่งออกต้องหาลูกค้าเพื่อเปิดตลาด

"ในส่วนของราคาปีนี้ต้องบอกว่าร่วงลงไปมากพอสมควร ราคาส่งออกของปีที่แล้วอยู่ที่ 80 บาท/กก. ปีนี้ลงเยอะมาก ประมาณ 70 บาท/กก."

ในการกำหนดราคาขายจะยึดจากตลาดกลาง ยางพาราหาดใหญ่ (สงขลา) ราคาวัตถุดิบที่เป็นยางแผ่นรมควัน ชั้น 3 จะมีต้นทุนการผลิตเพิ่มขึ้น ต้นทุนการผลิตอยู่ที่โรงงาน ว่าต้นทุนเท่าไร จะบวกเพิ่มเข้าไปในราคาสินค้า แล้วเสนอราคาเข้าไปหาลูกค้าว่าจะรับได้หรือไม่ในส่วนของลูกค้าต่างประเทศก็จะบวกค่าดำเนินการส่งออกเข้าไป ในไทยจะมีแค่ค่าดำเนินการในรายผลิตเท่านั้น

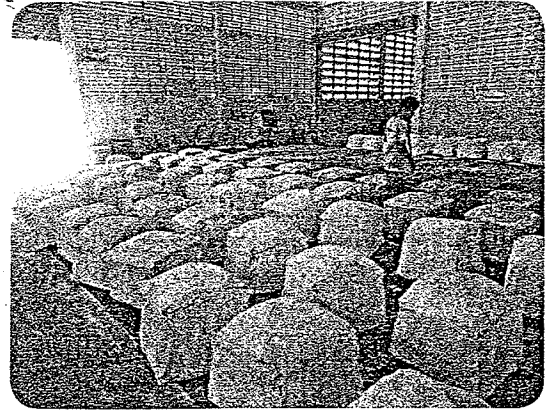
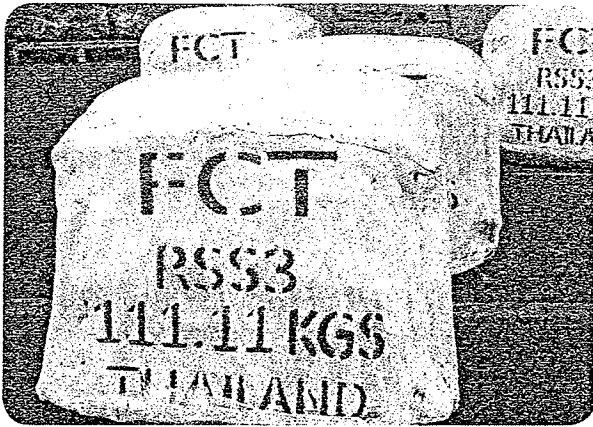
ความเสี่ยงในเรื่องราคาเมื่อส่งออกต่างประเทศคือ เนื่องจากราคาภายในประเทศเป็นราคาค่อนข้างต่ำ ซึ่งต่างประเทศไม่ค่อยพอใจเท่าไร ดังนั้นลูกค้าต่างประเทศบางรายก็ไม่ค่อยมั่นใจที่จะรับซื้อยางพาราจากไทย ที่สำคัญคือ บริษัทที่รับซื้อต้องมีความน่าเชื่อถือในระดับหนึ่ง มีระบบการเงินคล่องตัว เพื่อจะได้นำเงินมาหมุนเวียนใช้จ่ายในการผลิตได้ เพราะกระบวนการผลิตในแต่ละวันใช้เงินหมุนเวียนกว่า 150 ล้านบาท

จากผลสำเร็จในปี พ.ศ.2555 - 2556 ที่ผ่านมา ขุมขุมสหกรณ์จังหวัดตรังประสบผลสำเร็จมีกำไรจากการบริหารงานถึง 13 ล้านบาท แต่ปีนี้ตั้งเป้าไว้เพียง 10 ล้านบาทเนื่องจากภาวะเศรษฐกิจทั้งในและต่างประเทศยังไม่นิ่งทำให้ราคาภายในตลาดโลกยังคงผันผวนได้ตลอดเวลา

อินทอย่างคอมปาวด์ แต่ต้องลงทุนสูง

ในตลาดยางพารา ยางคอมปาวด์ เริ่มแพร่หลายมากขึ้น เพราะยางคอมปาวด์สามารถนำไปแปรรูปได้มากกว่า และอาจจะทำให้ยางคอมปาวด์กลับมาบูมอีกครั้ง

ยางคอมปาวด์ คือ การนำยางที่หลากหลาย เช่น ยางอัดก้อน, ยาง STR 20 เข้ามาผสมกับผงเคมี ที่เหมาะสมกับการขึ้นรูปในการทำเป็นผลิตภัณฑ์ ยางคอมปาวด์ช่วยให้



สามารถลดต้นทุนได้มากขึ้น แต่สามารถขายได้ราคาแพงกว่า เพราะเป็นยางพร้อมขึ้นรูปได้ทันที

สำหรับการผลิตยางคอมปาวด์ ชุมนุ่มสทกรณฯ มีไลน์การผลิตพร้อมแล้ว อีกทั้งในเรื่องของตลาดก็มีพร้อมคือประเทศจีน และอินเดียในบางส่วน แต่ยังคงอยู่ในช่วงพัฒนาสูตรการผลิตให้ดีขึ้น และได้คุณภาพ

อย่างไรก็ตามถึงราคาจะได้ดีกว่า หรือมีตลาดที่จะรองรับก็พร้อม แต่ในเรื่องขั้นตอนการผลิตจะมีความยากกว่าการผลิตยางอัดก้อน และที่สำคัญจะต้องมีห้องแล็บ โดยเฉพาะ เพราะต้องมีสารเคมีเข้ามาในการผลิตด้วย

การลงทุนสำหรับการทำห้องแล็บ และอุปกรณ์ต่างๆ ต้องใช้เงินลงทุนกว่า 20 ล้านบาท ทางชุมนุ่มสทกรณฯ มีเพียงแค่เครื่องผสม แต่ยังคงขาดเครื่องขึ้นรูป และห้องแล็บ

ชุมนุ่มสทกรณฯ จังหวัดตรังเคยผลิตยางคอมปาวด์ส่งให้กับ ตลาดยางที่สุราษฎร์ธานี และชลบุรี ผลตอบรับค่อนข้างดี ได้ในราคาค่อนข้างสูง ยางคอมปาวด์ได้ราคาอยู่ที่ 80 บาท/กก. แต่ต้นทุนการผลิตถูกกว่า แต่ช่วงแรกในการลงทุนต้องเยอะพอสมควร แต่เมื่อลงตัวแล้วราคา 80 บาท/กก. เป็นราคาค่อนข้างดีทีเดียว

โครงการส่งเสริมการผลิตยางคอมปาวด์

หน่วยงานของ สกย.ตรัง นำโดย คุณวรพจน์ เตะชะสังจา ผอ. สกย. จ.ตรัง ได้ชี้แจงการรับสมัครที่ สกย.มีต่อ เกษตรกร และสหกรณ์กองทุนสวนยาง

สกย. เน้นการส่งเสริมสนับสนุนการรวมกลุ่มของ

เกษตรกร ในหมู่บ้าน ในพื้นที่ปลูกยาง ให้รวมตัวกันเป็นสหกรณ์เพื่อ ผลิตยางแผ่นรมควันคุณภาพ

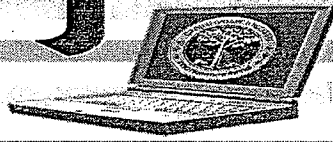
โดยเริ่มสนับสนุนตั้งแต่กระบวนการต้นน้ำ เพื่อผลิตวัตถุดิบป้อนให้กับชุมนุ่มสทกรณฯ ในส่วนของวัตถุดิบจะเข้มงวดดูแลที่เป็นยางแผ่นรมควัน ในส่วนที่มาส่งให้กับชุมนุ่มสทกรณฯจะเป็นยางที่ได้คุณภาพ

จะเห็นว่า ยางไม่ได้คุณภาพก็จะมีการคัดแยกค่อนข้างเยอะ ส่งผลให้เกิดการสูญเสียยางไปเยอะ สำหรับ สกย.จะเน้นไปที่กระบวนการต้นน้ำ ส่วนที่เป็นชุมนุ่มสทกรณฯ โดยจะเน้นให้เกษตรกรในพื้นที่ผลิตยางมาส่งชุมนุ่มสทกรณฯ พยายามสนับสนุนการทำธุรกิจของสหกรณ์เข้มแข็งมากขึ้น

ผอ.วรพจน์ กล่าวไว้ว่า "ถ้าชุมนุ่ม ตั้งขึ้นมาแล้ว แต่ไม่สามารถหาวัตถุดิบขึ้นมาได้ก็คงจะเป็นภาระเพิ่มขึ้นอีกเยอะ เราสามารถไปช่วยผ่อนภาระตรงนั้นได้พอสมควร"



นายวรพจน์ เตะชะสังจา ผู้อำนวยการสำนักงานกองทุนส่งเสริมการทำสวนยางจังหวัดตรัง กล่าวถึง ความรับผิดชอบของ สกย. ต่อเกษตรกร จ.ตรัง.



การปลูกยางพารา เป็นอาชีพที่อยู่กับเกษตรกรตรง
มากกว่า 100 ปี ในช่วงที่สภาวะราคาตกต่ำ และขาดแคลน
แรงงาน ก็มีเกษตรกรบางกลุ่มบางรายหันไปปลูกปาล์ม
น้ำมันแทน เพราะปาล์มน้ำมันไม่ได้ดูแลยากเท่าไรนัก
ยิ่งตอนนี้ทางการก็เริ่มส่งเสริมกันมากขึ้น

แต่อย่างไรก็ตามยังคงมีเกษตรกรส่วนหนึ่งที่ผูกยึด
กับการทำสวนยางอยู่เป็นจำนวนมาก เพราะเชื่อว่าอาชีพ
ที่ทำมานานนั้นจะเป็นอาชีพที่มั่นคง

วัยเกษียณของ สกย.คือให้ความรู้ เทคโนโลยีเรื่องของการ กรีดยาง

สกย.จะส่งเสริมให้เกษตรกร งดการกรีดยางต้นเล็ก
เพราะส่วนมากเกษตรกรจะเข้าใจว่าเมื่ออายุ 6 ปีก็
สามารถกรีดยางได้แล้ว แต่ไม่ใช่ เพราะยางพร้อมที่จะเปิดกรีดยาง
ต้องได้ขนาดรอบต้น 50 ซม.ระดับความสูงของต้นยาง
ต้องห่างจากพื้นดิน 1.5 เมตร ถึงจะเป็นยางพร้อมกรีดยางได้
แต่ถ้าเป็นยางปลูก 7-8 ปี แต่ว่ายังไม่ได้ขนาดรอบต้น
50 ซม.จะไม่แนะนำให้กรีดยางเช่นกัน

การส่งเสริมให้เกษตรกรกรีดยางให้ถูกวิธี รู้จัก
การพักกรีดยางตามระบบ ตามที่สถาบันวิจัยยางเขาแนะนำว่า

กรีดยางต้นวันเว้นวัน ไม่ใช่กรีดยาง 3-5 วัน เว้น 1 วัน เพราะ
วงจรการให้น้ำยางจะใช้เวลาประมาณ 36-48 ชม. ถ้ากรีดยาง
ในระบบกรีดยางต้นวันเว้นวัน หรือ กรีดยาง 2 วัน เว้น 1 วัน
จะมีโอกาสให้ต้นยางได้พักเพื่อ การสร้างผลผลิตขึ้นมาใหม่
เรื่องของการเพิ่มผลผลิตสิ่งที่สำคัญคือ "พันธุ์ยาง" จะ
ส่งผลไปถึงเรื่องผลผลิต และปัญหาในเรื่องการปลูกยางชำซ้อน
ยังคงเป็นปัญหาสำคัญควรเร่งแก้ไข

ผอ.ได้เล่าถึงปัญหาตรงที่ว่า "สำหรับสายพันธุ์ยางจะ
เป็นพันธุ์ RRIM 600 และจะมีพันธุ์สถาบันวิจัยยาง 251 เพิ่ม
เข้ามาแต่การติดตา ก็ไม่ค่อยมีแพร่หลายเท่าไร เกษตรกร
ยังคงใช้พันธุ์นี้อยู่

"สำหรับเรื่องการปลูกยางชำซ้อน ในส่วนของตรง
ปลูกถึงรอบที่ 3-4 แล้ว เพราะฉะนั้นความสมบูรณ์ของดิน
จะลดลง จึงแนะนำให้เกษตรกรใช้ปุ๋ยอินทรีย์ ผสมไปกับปุ๋ย
เคมีด้วย เพื่อเสริมประสิทธิภาพการใช้น้ำปุ๋ยเคมีกับต้นยาง
เพื่อให้สามารถใช้น้ำปุ๋ยเคมีได้ประสิทธิภาพมากยิ่งขึ้น

"จะอย่างไรก็ตามอยู่ที่การดูแลรักษา ตั้งแต่เริ่มต้น
ดินที่ภาคใต้จะอุดมสมบูรณ์ การปลูกก็อาจจะแค่ 5 ปี ครั้ง
หรือ 6 ปีก็สามารถกรีดยางได้แล้ว เราพยายามสนับสนุน
เรื่องดิน และการใส่ปุ๋ยอินทรีย์ด้วย"

ผลผลิตเฉลี่ยของเกษตรกรในปัจจุบันนี้ประมาณ 273
กก./ไร่/ปี ถ้าดูแลพื้นที่ในภาคใต้ก็จะใกล้เคียงกัน แต่ถ้า
พื้นที่ปลูกยางใหม่อาจจะน้อยกว่า 10 %

ในเรื่องของแรงงาน เกษตรกรที่เป็นรายใหม่ๆ ยัง
ขาดแคลนแรงงาน เขาก็หันไปปลูกปาล์มน้ำมัน เพราะ
ใช้แรงงานน้อยกว่าแต่ได้ผลตอบแทนที่ไม่ต่างกันมากนัก
ตอนนี้ที่ จ.ตรัง 90% จะปลูกยางอีก 10% ปลูกปาล์มน้ำมัน

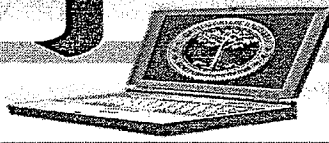
กลุ่มเกษตรกรเมื่อได้ผลผลิตแล้วควรปรับปรุง
คุณภาพ และรวมกลุ่มกันขายตั้งเป็นตลาดประมูลยางขึ้นมา
สกย.พยายามสนับสนุนตรงนี้ เกษตรกรเมื่อผลิตยางได้
ต่างคนต่างเอาไปขาย ราคาแล้วแต่พ่อค้าจะให้ เกษตรกร
เอาผลผลิตมารวมกัน แล้วจัดตลาดประมูลยางและปรับปรุง
คุณภาพ เมื่อมีตลาดประมูลยางขึ้นมาพ่อค้าก็จะเข้ามา
ร่วมด้วยราคาจะได้สูงกว่าพ่อค้า □

ขอขอบคุณ

ชุมนุมสหกรณ์จังหวัดตรัง

5 หมู่ 1 ต.บ้านโพธิ์ อ.เมือง จ.ตรัง 92000

โทรศัพท์ 08-1536-6110, 0-7521-6054



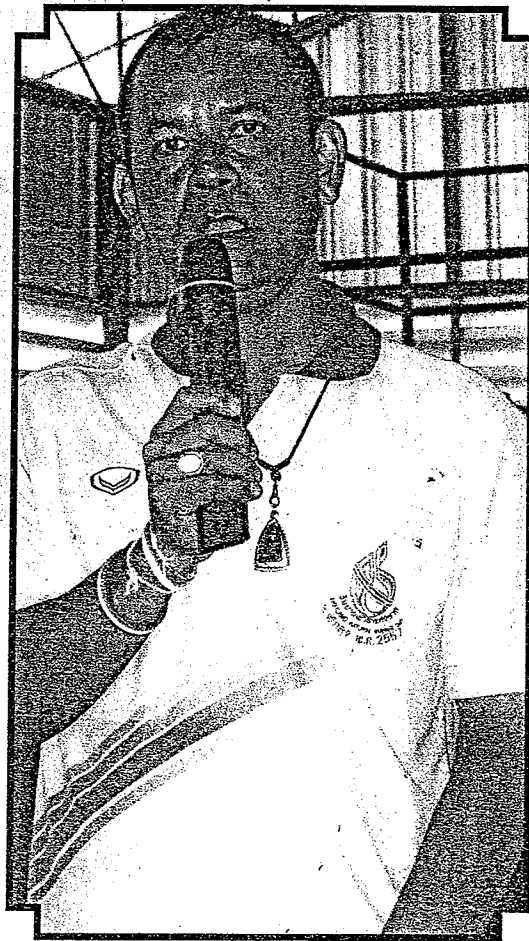
รายงานพิเศษ

เรื่อง/ภาพ : ดวงจันทร์ จิตโฮส

กลยุทธ์การผลิตยางแผ่นรมควัน 800 ตัน/ปี ของสหกรณ์ฯ บ้านทางเกวียน กำไร 3 ล้านบาท/ปี



ลุงเดียน สี่หนูสุด อดีตประธานสหกรณ์ เจ้าของสวนยาง 70 ไร่ และเป็นผู้บริจาคที่ดินให้กับสหกรณ์จำนวน 2 ไร่



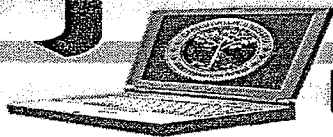
คุณไพรัช เจ็ยชุม ประธานสหกรณ์ฯ บ้านทางเกวียน ผู้นำสหกรณ์ดำเนินงานสู่ความสำเร็จ

สหกรณ์กองทุนสวนยาง ในเขตปฏิรูปที่ดิน บ้านทางเกวียน เป็นอีกสหกรณ์หนึ่งที่ประสบความสำเร็จในการบริหารงาน

พื้นที่ของสหกรณ์ฯ เป็นพื้นที่ที่เคยมีการปลูกยางมาแล้ว ก่อนจะมาเป็นสหกรณ์ ได้จัดตั้งเป็นกลุ่มพัฒนาชาวสวนยาง รวบรวมยางแผ่นดิบของเกษตรกร และนำไปขายที่ตลาดกลางยางพาราหาดใหญ่

ในส่วนของพื้นที่ตั้งสหกรณ์ฯ ได้รับการสนับสนุนจาก ลุงเดียน สี่หนูสุด ได้บริจาคที่ดินให้สหกรณ์ฯ จำนวน 2 ไร่ และมีเงินลงทุนครั้งแรก 690,500 บาท ลุงเดียนได้ดำรงตำแหน่งเป็นประธานสหกรณ์ หลังจากที่เป็นประธานประมาณ 4-5 ปี ได้เปลี่ยนประธานคณะกรรมการชุดใหม่หมุนเวียนกันเข้ามาบริหารจนมาถึง คุณไพรัช เจ็ยชุม ประธานสหกรณ์ฯ คนปัจจุบัน

เมื่อการบริหารจัดการประสบความสำเร็จ ทางสำนักงานกองทุนสงเคราะห์การทำสวนยาง หรือ สกย. ได้ให้งบประมาณมาเพื่อจะก่อสร้างโรงรมควันยางแผ่นของสหกรณ์ตามที่รัฐบาลให้จากนั้นได้ดำเนินการก่อสร้างจนเสร็จในปีพ.ศ. 2537 และมีโรงรมทั้งหมด 6 เตา



สื่อมวลชนมอบของที่ระลึกให้กับสหกรณ์ฯ

จากนั้นจึงได้จดทะเบียนเป็นสหกรณ์กองทุนสวนยาง ในเขตปฏิรูปที่ดินบ้านทางเกวียน เมื่อวันที่ 5 เมษายน 2544 อย่างเป็นทางการ

อีกทั้งความเชื่อมั่นของสมาชิกที่กลัวว่าการบริหารจัดการจะทำได้ คณะกรรมการของสหกรณ์ จึงได้นำน้ำยางมาทดลองใช้ และผลิตในสหกรณ์เอง เพื่อให้เกษตรกรได้รู้ว่าสหกรณ์ฯ สามารถที่จะผลิตและจำหน่ายให้กับตลาดภาคใต้ได้ อีกทั้งยังเป็นยางที่ได้คุณภาพ

หลังจากดำเนินงานมาเป็นสหกรณ์ฯ จึงได้เปิดรับสมาชิก เริ่มแรกสมาชิกมีอยู่ประมาณ 100 คน หลังจากคณะกรรมการเข้ามาบริหารอยู่ 2-3 ปี และเห็นว่าสหกรณ์ฯ สามารถจะทำให้เกษตรกรมีรายได้เพิ่มขึ้น

ในส่วนของ การขายยางที่ได้ราคา ทำให้สมาชิกมาสมัครกันมากขึ้น จากวันนั้นถึงวันนี้มีสมาชิกทั้งหมด 400 คนกลายเป็นสหกรณ์ที่มีความเข้มแข็งอีกสหกรณ์หนึ่งใน จ.พัทลุง

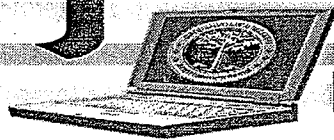
สมาชิกสหกรณ์ครอบคลุมพื้นที่ 4 อำเภอ ได้แก่ อำเภอเมือง อำเภอเขาชัยสน อำเภอกงหรา และอำเภอตะโหมด

รายได้ของเกษตรกรจากสมาชิก ผลิตยางแผ่นรมควันชั้น 3

การบริหารงานของสหกรณ์ ในส่วนของการดำเนินธุรกิจ คือ รับน้ำยางสดมาจากสมาชิก แล้วนำมาทำเป็นยางแผ่นรมควัน ส่งขายตลาดกลางยางพาราขนาดใหญ่

สหกรณ์จะรับซื้อน้ำยางสด เฉพาะของสมาชิกเท่านั้น ทั้งหมด 400 คน แต่สมาชิกไม่ได้นำน้ำยางมาส่งทั้งหมด มีเกษตรกรที่ตัวเองบ้างมาส่งกับสหกรณ์ประมาณ 300 กว่าคน แต่ก็ถือว่าเป็นจำนวนที่เยอะ

ใน 1 ปี สหกรณ์ฯ มีการรับน้ำยางสดจากสมาชิก ประมาณ 2,000,000 กก. คิดเป็นเปอร์เซ็นต์ยางแห้งที่เป็นยางแผ่นรมควันแล้วประมาณ 800,000 กก./ปี ในระยะเวลาการผลิต 8 เดือน มูลค่ากว่า 30 กว่าล้านบาท



สุธา สุขมิ่ง ผู้จัดการสหกรณ์ฯ

"เราไม่สามารถกำหนดราคาเองได้ ถึงจะต่ำยังไงก็ต้องยอมรับ เราก็อยากจะได้เยอะเหมือนกัน แต่ก็ไม่น่าจะต่ำกว่า 80-90 บาท /กก. แต่เมื่อราคาตกต่ำขนาดนี้ส่งผลให้สมาชิกเดือดร้อนกันหมด เพราะว่าราคายางจาก กิโลละ 100 บาท ลงมาเหลือ 60 บาทมันก็สะท้อนใจพอสมควร แต่เราพยายามให้ราคาไม่ต่ำกว่านี้ ถ้าสมาชิกมาส่งกับเราก็จะได้ราคาประมาณนี้ แต่ถ้าส่งพ่อค้าข้างนอกอาจจะได้น้อยกว่านี้ก็ได้"

ผลผลิตยางแผ่นรมควันชั้น 3 พอลกติกเป็นยางดีเยี่ยม

ปัจจัยการผลิตที่สำคัญสำหรับการทำยางแผ่นรมควันคือ ไม้พิน ราคาไม้พินจะขึ้นอยู่กับสภาพไม้ยางพาราด้วย



คณะกรรมการสหกรณ์ฯ บ้านทางเกวียน

ลักษณะของธุรกิจคือ รับน้ำยางมาจากสมาชิกก่อนแล้วค่อยให้เงินที่หลังแล้วนำมาผลิตเป็นยางแผ่นรมควันกำลังการผลิตประมาณวันละ 12,000 กก. และรับน้ำยางสดประมาณวันละ 14,000 กก. ส่วนที่เหลือที่เป็นน้ำยางสด จะขายให้กับบริษัทใน จ. พัทลุง และขายผ่านสหกรณ์กองทุนสวนยางจังหวัดพัทลุง

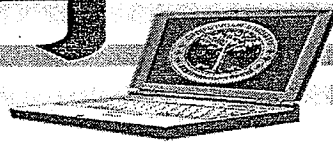
ราคาที่รับซื้อน้ำยางสดอยู่ที่ 60-65 บาท/กก. คิดเป็นยางแห้ง ไม่ได้ให้ราคาน้ำยางสดอย่างเดียว ต้องคำนวณจำนวนที่เป็นยางรมควัน เช่น น้ำยางสด 100 กก. จะได้ยางแห้ง 30 กก. ดังนั้นจะต้องเอาราคา 65 บาท มาคูณกับ 30 กก. จึงจะออกมาเป็นราคาที่สมาชิกจะได้

ผู้จัดการของสหกรณ์บอกเล่าถึงราคาว่า

อย่างช่วงนี้กิโลกรัมละ 50 สตางค์ ที่แพงสุดคือกิโลกรัมละ 1.80 บาท ในแต่ละปีราคาจะไม่เท่ากัน ในปีนี้ต้นทุนค่าไม้พินจะต่ำ เพราะราคาไม้พินไม่สูงเท่าปีที่แล้ว

ใช้พิน 1 กิโลกรัมต่อการรมควันยาง 1 กิโลกรัม ถ้ายางผลิตปีละ 800,000 กิโลกรัม ใช้ไม้พิน 800,000 กิโลกรัมเช่นกัน

"การลดต้นทุนการผลิตเป็นไปได้อยาก คือปัจจัยเรื่องค่าใช้จ่ายมันตายตัวหมด เราควบคุมไม่ได้ซักอย่าง ค่าแรงเราก็ไม่สามารถควบคุมได้ ตอนนี้ทำได้อย่างเดียวคือ ทำให้ออกเป็นยางชั้น 3 ให้ได้เยอะที่สุด จะได้ขายในราคาที่สูงขึ้น เพราะมันไม่สามารถควบคุมได้ซักอย่างเลย ต้นทุนที่เป็นไม้พินเราก็คุมไม่ได้ ต้องเป็นไปตามกลไกทางตลาด เราไม่สามารถต่อรองได้" ผู้จัดการ สะท้อนถึงปัญหา



ทางเดียวที่จะแก้ปัญหาได้คือ การทำยางแผ่นรมควันให้ออกมาเป็นยางแผ่นรมควันชั้น 3 ให้ได้มากที่สุด

แต่จะขึ้นอยู่กับปัจจัยหลายอย่าง เช่น ถ้าน้ำยางเยอะเกินกำลังการผลิตทำให้เป็นยางชั้น 3 น้อยมาก แต่ถ้าน้ำยางพอดีกับกำลังการผลิตจะทำให้ได้ยางชั้น 3 ถึง 95% ถ้าน้ำยางเยอะก็ลดลงตามสัดส่วน ดังนั้นจึงต้องอยู่ในความพอดีที่เหมาะสมกับกำลังการผลิตด้วย

แต่บางครั้งก็อยู่กับสภาวะฝนฟ้าอากาศด้วย ถ้าฝนตกใส่น้ำยางเมื่อนำมาผลิตจะไม่ได้ยางชั้น 3 จะกลายเป็นยางฟอง และยางคัตตึงเยอะ เพราะบางครั้งยางที่รับมามีคุณภาพต่ำ แต่ถ้าสมาชิกเอามาส่งแล้ว สหกรณ์ฯ ก็ต้องรับทั้งหมด ยกเว้นว่าถ้ายางจับตัวกันแล้วอันนั้นจะไม่เอา แต่ถ้าเป็นน้ำยางสดจะผสมน้ำหรือผสมอะไรมาก็จำเป็นต้องรับ และกลายเป็นปัญหาที่ส่งผลไปยังผลผลิตที่ออกมา

"ในเวลาที่ฝนตกเราจะให้เกษตรกรผู้ใช้ แอมโมเนียเข้ามาช่วยทำใหยางจับตัวกัน ต้นทุนการผลิต อยู่ที่ประมาณ 4 บาทต้นๆ คือราคาที่กำหนดจะใช้ราคามาตรฐานทั่วไปที่พ่อค้ารับซื้อ แต่แผ่นยางรมควันราคาจะสูงกว่าประมาณ 4 บาท มีค่าน้ำกรด ค่าไม้ฟืน ค่าแรงงาน ค่าสึกหรอเครื่องจักร อยู่ที่ประมาณ 4 บาท/กิโลกรัม เราจะรับน้ำยางจากสมาชิกไปขาย ขายเสร็จถ้าได้มาก็โลละ 100 บาท มาหักต้นทุนออก 4 บาทกว่า ที่เหลือก็จ่ายสมาชิก พอสิ้นปีก็มีเฉลี่ยคืนอีก ตามกิโลน้ำยางที่มาส่งไว้" ผู้จัดการสหกรณ์บอกถึงเหตุผล

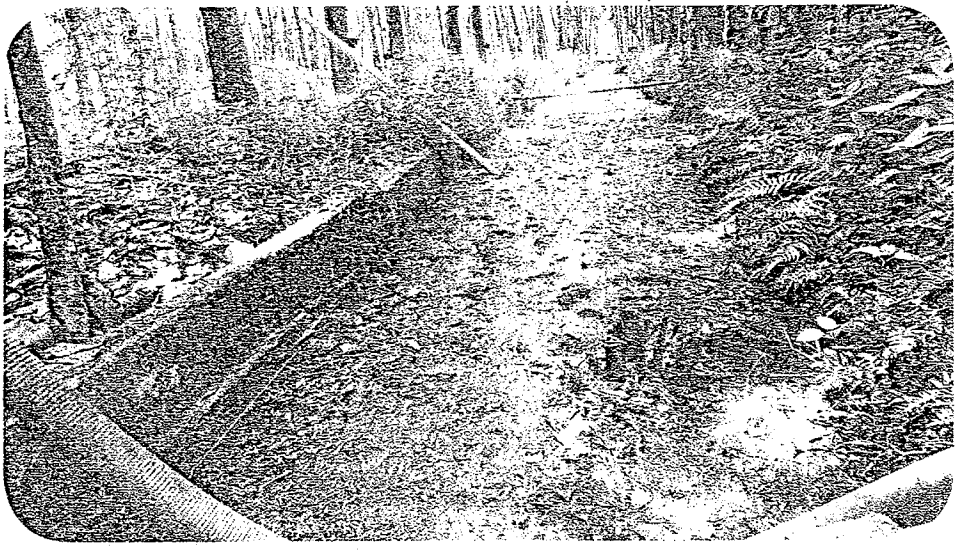
ธุรกิจเสริม และ สวัสดิการของสหกรณ์ฯ

สหกรณ์ฯ ได้มีธุรกิจเสริม, คือ ธุรกิจจัดทำสินค้ามาจำหน่าย ธุรกิจสินเชื่อ และธุรกิจรับฝากเงิน ซึ่งธุรกิจเหล่านี้จะเป็นตัวช่วยเสริมให้กับสมาชิกที่มีทุนน้อยสามารถกู้เงินได้

ในส่วนเงินฝาก และเงินกู้ ทางสหกรณ์ยังมีอุปกรณ์ทางการเกษตร เช่น ปุ๋ย ปืมน้ำมันของสหกรณ์ให้เกษตรกรได้ซื้อในราคาถูกกว่าท้องตลาด การจัดหาสินค้ามาจำหน่ายในส่วนของการพัฒนาองค์กรตั้งแต่ก่อตั้งขึ้นมา จนถึงปัจจุบันมีผลการดำเนินงานในส่วนธุรกิจต่างๆ ที่เป็นผลกำไร ถึงแม้จะมีโรงงานขนาดเล็กแต่ว่าผลกำไรสามารถปันผลให้แก่เกษตรกรได้ และได้ต่อเติมอาคารขึ้นมา เพราะตอนนี้ก็ต่อเติมพื้นที่ใหม่เพื่อรองรับ สมาชิกสามารถที่จะประชุมได้



บ่อบำบัดน้ำเสียของสหกรณ์ สามารถนำไปใช้รดสวนยางได้





ในส่วนของการดำเนินงานของสหกรณ์ก็มีทุนของสวัสดิการให้กับสมาชิกทั้ง 400 คนทั้งค่ารักษาพยาบาล ค่าเจ็บไข้ได้ป่วย หรือเข้าไปนอนโรงพยาบาลก็เอาใบเสร็จมาเบิกกับสหกรณ์ได้

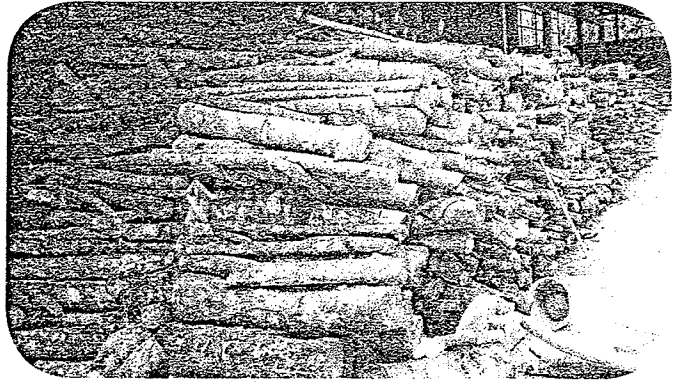
สำหรับเกษตรกรที่เสียชีวิตจะให้เงินบำเพ็ญกุศลศพ รายละ 10,000 บาท แต่สำหรับกรรมการจะให้ 20,000 บาท เป็นการดำเนินงานที่ช่วยเหลือในภาคของส่วนรวมด้วย เช่น วัด โรงเรียน และกลุ่มพัฒนาสตรีจะสนับสนุนให้ทุกอย่าง เท่าที่สหกรณ์จะรับผิดชอบได้

"การบริหารงานของสหกรณ์จะควบคู่ไปกับหมู่บ้าน มีหลายๆ กลุ่มที่สนับสนุนไป ไม่ว่าจะเป็นกลุ่มสตรี กลุ่มปลูกผัก ถ้าเป็นส่วนของโรงเรียนจะเป็นการให้ทุนการศึกษาให้กับเด็กๆ ให้ศูนย์พัฒนาเด็กเล็ก ในส่วนของการดำเนินงานของสหกรณ์ถือว่าประสบความสำเร็จมาก เพราะว่าการทำงานของสหกรณ์ของเราตั้งแต่ ปี พ.ศ. 2537 จนถึงปัจจุบัน ไม่มีการบริหารจัดการที่ขาดทุน เรามีกำไรที่จะปันผลคืนให้กับสมาชิกทุกปี สำหรับปีนี้ก็ปิดบัญชีไปแล้วมีกำไรอยู่ประมาณ 2 ล้านบาทๆ เกือบ 3 ล้าน" ประธานสหกรณ์กล่าว

ปริญญ์ ทวีไพบุศร์บริหารงานจนสำเร็จ

สมาชิกมีส่วนร่วมในกิจกรรมของสหกรณ์ในด้านการพัฒนาสหกรณ์ และด้านอื่นอย่างมั่นคงสม่ำเสมอ คณะกรรมการเองจะต้องยึดมั่นในหลักการปฏิบัติงาน คือ ต้องมีความสามัคคี เสียสละ และซื่อสัตย์ ในหน้าที่อย่างต่อเนื่อง อีกทั้งมีการประชุมชี้แจงขอมติจากที่ประชุมจากสมาชิกในกรณีที่เกิดปัญหาต่างๆ เพื่อให้สมาชิกได้มีส่วนร่วมในการทำกิจกรรม และสำนึกอยู่เสมอว่าเป็นเจ้าของสหกรณ์ฯ และมีสิทธิเท่าเทียมกัน การแบ่งหน้าที่การทำงานที่ชัดเจนก็เป็นอีกจุดสำคัญเช่นกัน จะทำให้การทำงานประสบความสำเร็จ

ตั้งแต่ปี พ.ศ. 2539 จนถึงปี พ.ศ. 2556 ไม่มีปีไหนที่ขาดทุนแม้แต่ปีเดียว ผลกำไรจากการดำเนินงานเมื่อปี พ.ศ. 2556 ที่ผ่านมามีกำไรถึง 3,094,235 บาท จึงเป็นสิ่งที่ยืนยันได้ว่า สหกรณ์กองทุนสวนยางในเขตปฏิรูปที่ดิน บ้านทางเกวียน เป็นสหกรณ์ตัวอย่างให้กับอีกหลายสหกรณ์ในการดำเนินงานให้ประสบความสำเร็จ



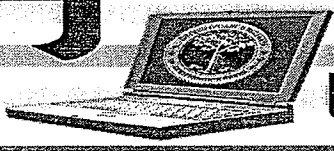
ไม้ยางที่นำมาตัดคือกรีไบริเป็นเชื้อเพลิง ในฤดูกรี๊ดที่กำลังจะมาถึง

ผลสำเร็จของสหกรณ์ที่ได้รับ และเป็นเกียรติประวัติ มีดังนี้ ได้รับโล่พระราชทานในวันพืชมงคล 2 ครั้ง คือ ในปี พ.ศ. 2543 และ ปี พ.ศ. 2544 ถือว่าเป็นความเชื่อมั่นของสมาชิกในการทำงาน

อีกทั้งได้รับโล่ระดับจังหวัด ระดับภาค และระดับประเทศในการบริหารงานดีเด่น ประจำปี พ.ศ. 2553 เชื่อได้เลยว่าสามารถที่จะพูดได้อย่างภาคภูมิใจว่าประสบความสำเร็จจริง และบริหารงานได้เป็นอย่างดี แต่ความสำเร็จเหล่านี้ ไม่ได้ขึ้นอยู่กับใครคนใดคนหนึ่ง แต่อยู่ที่ สมาชิก และกรรมการที่มีส่วนรับผิดชอบทุกฝ่าย ถ้าสมาชิกไม่ให้ความร่วมมือก็คงจะไม่สามารถดำเนินธุรกิจไปได้

จากการดำเนินงานของสหกรณ์ฯ ตอนนี้ก็ถือว่าเป็นสหกรณ์ที่ได้รับการยอมรับจากหน่วยงานต่างๆ โดยเฉพาะสำนักงานกองทุนสงเคราะห์การทำสวนยาง หรือ สกย.ที่ได้รับบริการสนับสนุนและเป็นพี่เลี้ยงให้กับสหกรณ์มาโดยตลอด กรมส่งเสริมสหกรณ์ กรมบัญชีสหกรณ์ และกรมปฏิรูปที่ดินที่เข้ามาเป็นที่ปรึกษาให้กับสหกรณ์อยู่ตลอดเวลา □

ขอขอบคุณ
สหกรณ์กองทุนสวนยาง ในเขตปฏิรูปที่ดินบ้านทางเกวียน
251 หมู่ 7 ต.โคกม่วง อ.บางขันยลบ จ.พัทลุง
โทร. 074-675145 09-3775-5642



★ งานวันยางพาราแห่งชาติ ปี '๕๗

กระทรวงเกษตรและสหกรณ์ ร่วมกับ สกย. เปิดงานวันยางพาราแห่งชาติ ประจำปี ๒๕๕๗ ภายใต้แนวคิด "ยางพาราไทย ก้าวไกลสู่ตลาดโลก" ณ ศูนย์ประชุมองค์การบริหารส่วนจังหวัดพัทลุง

นายวิมล จันทโรทัย รองปลัดกระทรวงเกษตรและสหกรณ์ กล่าวว่า กระทรวงฯ ให้ความสำคัญและผลักดันยางพาราให้เป็นยุทธศาสตร์ที่สำคัญมาโดยตลอด เพื่อพัฒนาขีดความสามารถการแข่งขันให้ไทยมีความเป็นเลิศ พร้อมก้าวขึ้นสู่การเป็นศูนย์กลางอุตสาหกรรมยาง และการส่งออกผลิตภัณฑ์ยางในภูมิภาคเอเชียตะวันออกเฉียงใต้

ที่ผ่านมาได้ดำเนินงานและพยายามแก้ไขปัญหามาอย่างต่อเนื่อง โดยเฉพาะอย่างยิ่ง การพัฒนาภาคเกษตรกรซึ่งเป็นบุคลากรกำลังสำคัญของชาติ ให้สามารถพร้อมรับมือในการแข่งขัน

เมื่อประเทศเข้าสู่ประชาคมเศรษฐกิจอาเซียนในปลายปีหน้านี้ โดยน้อมนำพระราชดำริของพระบาทสมเด็จพระเจ้าอยู่หัวฯ ที่ทรงพัฒนาภาคการเกษตรมาอย่างยาวนาน เพื่อให้เสริมสร้างเป็นองค์ความรู้และทักษะในการผลิต ให้สามารถประกอบอาชีพการเกษตรได้อย่างยั่งยืน เสริมสร้างรายได้ในครัวเรือนเพิ่มมากขึ้น เพื่อให้เกษตรกรพ้นจากความยากจน และมีความกินดีอยู่ดีมากขึ้น

การจัดงานวันยางพาราแห่งชาติที่จังหวัดพัทลุง นับว่าเป็นโอกาสที่ดีในการสร้างแนวทางการพัฒนายางพารา ตั้งแต่ระดับต้นน้ำ กลางน้ำ และปลายน้ำ จนสามารถนำไปสู่การพัฒนา ระบบตลาดยางพาราไทยให้รองรับกับการส่งออกยางพาราสู่ตลาดต่างประเทศ เพราะในพื้นที่ จ.พัทลุง มีกลุ่มและสถาบัน

เกษตรกรชาวสวนยางที่มีศักยภาพไม่น้อย และมีเกษตรกรปราชญ์ชาวบ้านในหลายๆ พื้นที่ที่ได้ยึดแนวทางเศรษฐกิจของพระองค์ท่านในการประกอบอาชีพการเกษตร

ดังนั้น ทุกๆ กิจกรรมที่ สกย. และหน่วยงานต่างกันจัดขึ้น จึงเป็นประโยชน์ต่อการพัฒนาและส่งเสริมชาวสวนยางอย่างยิ่ง

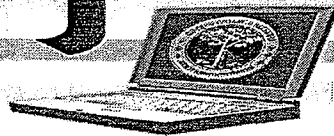
นายประสิทธิ์ หนิมดีเส็น รักษาการผู้อำนวยการ สว่า งานวันยางพาราแห่งชาติ กำหนดจัดขึ้นเป็นประจำรำลึกถึงคุณงามความดีและเชิดชูเกียรติ "พระยารัษฎา มหิศรภักดี (คอซิมบี๊ ณ ระนอง)" ผู้ได้รับการขนานนามว่า "แห่งยางพาราไทย" เนื่องจากท่านเป็นผู้ริเริ่มนำยางพาราในแผ่นดินไทยเป็นคนแรก กระทั่งยางพาราพัฒนาเป็นพืชสำคัญ ที่สร้างรายได้สร้างอาชีพให้เกษตรกรไทยมีคุณภาพที่ดีขึ้น

แนวคิดของการจัดงานปีนี้เป็นคือ "ยางพาราไทย ตลาดโลก" มีวัตถุประสงค์เพื่อให้เกษตรกรมีความเข้าใจในการพัฒนายางพารา ตั้งแต่ต้นน้ำ กลางน้ำ และปลายน้ำ สามารถนำไปสู่การพัฒนา ระบบตลาดยางพาราไทย ให้ส่งออกยางพาราสู่ต่างประเทศได้ ส่งเสริมการบูรณาการแปรรูปผลผลิต เพื่อเพิ่มมูลค่าให้กับเกษตรกรและมาตรฐานสินค้าสู่สากล และประการสำคัญ คือ เพื่ความสัมพันธ์อันดีระหว่างภาครัฐและภาคเกษตรกรในยางพาราทั้งระบบ

นายประสิทธิ์ กล่าวเพิ่มเติมว่า สิ่งเหล่านี้จะมีความสำคัญในการพัฒนายางพาราให้เข้มแข็งและยั่งยืน โดยสถาบันเกษตรกรในพื้นที่ของแหล่งปลูกยางเดิม โดยเฉพาะ จ.พัทลุง ซึ่งเป็นหนึ่งในจังหวัดลำดับต้นๆ ของประเทศที่เกษตรกรชาวสวนยางที่เข้มแข็งและมีการพัฒนาอย่างต



สำหรับกิจกรรมต่างๆ ที่จัดแสดงภายในงานวันยางพาราแห่งชาติ ประจำปี 2557 นอกจากกิจกรรมด้านวิชาการในการสัมมนา ภายใต้แนวคิดการจัดงานยางพาราไทย ก้าวไกลสู่ตลาดโลก จากวิทยากรทุกภาคส่วนที่เกี่ยวข้องแล้ว ยังมีกิจกรรมการออกร้านและจำหน่ายสินค้าของดีเมืองพัทลุง และกิจกรรมสาระบันเทิงที่น่าสนใจและช่วยเพิ่มสีสันให้กับงาน ได้แก่ การจัดแข่งขันกรีดยางชิงแชมป์แห่งประเทศไทย ซึ่งจัดขึ้นเป็นประจำทุกปี การแข่งขันลับมีดกรีดยาง การประกวดยางแผ่นดิบ และยางแผ่นรมควัน การประกวดการบริหารจัดการสหกรณ์ดีเด่น และที่สำคัญทุกท่านก็ได้ชมขบวนพาเหรดยางพาราอันสวยงาม ซึ่งเป็นความร่วมมือพลังความสามัคคีของกลุ่ม หรือสถาบันเกษตรกรชาวสวนยาง จำนวน 11 ขบวนทุกๆ อำเภอของ จังหวัดพัทลุง ที่มาร่วมกันแสดงถึงศักยภาพของภาคเกษตรกรและความพร้อมในการเข้าสู่เวทีตลาดโลกได้ ดังนั้น สกย. พร้อมและยินดีที่จะพัฒนาและเคียงข้างพี่น้องเกษตรกร ชาวสวนยางทุกคน นายประสิทธิ์ กล่าวทิ้งท้าย □



★ อุดรฯ อบรมชาวสวนยางผลิตปุ๋ยอินทรีย์เคมีใช้เอง

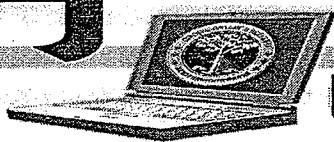
นายประยูร อินทกุล ผู้อำนวยการสำนักงานกองทุนส่งเสริมการศึกษาระดับอุดมศึกษาจังหวัดอุดรธานี (ผอ.สกย. จ.อุดรธานี) กล่าวว่า การจัดกิจกรรมฝึกอบรมเจ้าของสวนยางพารา หลักสูตรการผลิตปุ๋ยอินทรีย์เคมี ให้แก่เกษตรกรชาวสวนยางรวม 96 คน ในพื้นที่ จ.อุดรธานี ซึ่งเป็นพื้นที่ปลูกยางใหม่ ที่จะต้องให้ความสำคัญเร่งพัฒนาศักยภาพของพื้นที่ปลูกยาง ทั้งนี้เนื่องจากเกษตรกรมีการปลูกพืชซ้ำๆ ในพื้นที่เดิมอย่างต่อเนื่องเป็นระยะเวลายาวนาน และเก็บเกี่ยวผลผลิตออกจากพื้นที่ดินทุก ๆ ปี ทำให้ธาตุอาหารในดินลดลง

อีกทั้งเกษตรกรมีการใช้ปุ๋ยเคมีเพียงอย่างเดียวเป็นระยะเวลายาวนาน ส่งผลให้ดินขาดความสมดุลของธาตุอาหารในดิน โดยเฉพาะธาตุอาหารรองและธาตุอาหารเสริม ซึ่งไม่มีในปุ๋ยเคมี

ประกอบกับในปัจจุบันปุ๋ยเคมีมีราคาแพง เพราะต้องนำเข้าจากต่างประเทศเกือบทั้งหมด ทำให้ต้นทุนทางการผลิตของเกษตรกรสูงขึ้น

ส่วนปุ๋ยอินทรีย์มีธาตุอาหารครบถ้วน เพียงแต่ธาตุอาหารแต่ละชนิดมีปริมาณน้อยมาก เมื่อเทียบกับปุ๋ยเคมี ส่งผลให้จะต้องใส่ปุ๋ยอินทรีย์ในปริมาณมาก เพื่อให้ได้ธาตุอาหารมาชดเชยกับธาตุอาหารที่สูญเสียไปกับผลผลิต ทำให้มีค่าใช้จ่ายด้านแรงงานในการใส่ปุ๋ยเพิ่มมากขึ้น อีกทั้งยังไม่สามารถกำหนดสูตรที่ชัดเจนได้เหมือนปุ๋ยเคมี

นายประยูร กล่าวเพิ่มเติมว่า การส่งเสริมให้เกษตรกรมีการผลิตปุ๋ยอินทรีย์ที่มีคุณภาพสูงใช้เอง เพราะสามารถนำข้อดีของปุ๋ยทั้ง 2 ชนิดมารวมกันได้ อีกทั้งทำให้ได้ปุ๋ยราคาถูกลงด้วย และสามารถส่งเสริมให้เกษตรกรนำความรู้ที่ได้จากการอบรม ไปสู่การรวมกลุ่มผลิตปุ๋ยอินทรีย์เคมี เพื่อจำหน่ายให้แก่สมาชิกได้ ซึ่งนอกจากจะได้ลดต้นทุนและยังได้ปุ๋ยที่มีคุณภาพแล้ว เกษตรกรชาวสวนยางยังได้เข้าใจถึงคุณค่าการใช้ปุ๋ยอินทรีย์ เพื่อลดต้นทุน การบำรุงรักษาสวนยางอีกด้วย □



★ ยะลา อบรรมเกษตรกรใช้ปุ๋ยตามค่าวิเคราะห์ดินลดต้นทุน เพิ่มกำไรช่วงยางราคาตกต่ำ

สภ.จ.ยะลา จัดอบรมให้ความรู้การใช้ปุ๋ยตามค่าวิเคราะห์ดินเพื่อลดต้นทุนการผลิต ในการปลูกสร้างสวนยางท่ามกลางปัญหาราคายางตกต่ำ

นายวิทยา ชะโนวรรณนะ ผอ.สภ.จ.ยะลา เปิดเผยว่า ยางพาราเป็นพืชที่ต้องการธาตุอาหารในปริมาณที่แตกต่างกันตามอายุของต้นยาง ชนิดของดิน และพันธุ์ยาง หากเกษตรกรชาวสวนยางได้ปลูกยางในดินที่ดี มีสภาพเหมาะสมจะส่งผลให้ต้นยางมีความอุดมสมบูรณ์โตเร็วและให้ผลตอบแทนที่สูงขึ้น

ทั้งนี้ ดิน เป็นปัจจัยพื้นฐานที่สำคัญต่อการเพิ่มผลผลิต แต่จะให้ดินที่ปลูกยางมีความอุดมสมบูรณ์ของธาตุอาหารอย่างต่อเนื่อง เกษตรกรจำเป็นต้องดูแลและรู้จักใส่ปุ๋ยเพื่อบำรุงดินอย่างต่อเนื่องเช่นกัน เพื่อให้ต้นยางเจริญเติบโตดีและสามารถให้ผลผลิตเพิ่มมากขึ้น

แต่ปัจจุบันมีเทคโนโลยีที่สะดวกมากยิ่งขึ้น เพื่อช่วยให้การจัดการสวนยางของเกษตรกรสะดวกและรวดเร็วส่งผลให้มีการผลิตและนำเข้าปุ๋ยเคมีเพิ่มจำนวนขึ้นเรื่อยๆ และหากเกษตรกรไม่มีความรู้ความเข้าใจ เรื่องการใส่ปุ๋ยเคมี อาจส่งผลกระทบต่อต้นยาง หรือแม้กระทั่งเจ้าของสวนยางได้ โดยเฉพาะอย่างยิ่งปัญหาที่พบในปัจจุบัน ได้แก่ ปัญหาด้านภาระหนี้สินของเกษตรกรในการประกอบอาชีพการเกษตร ที่จำเป็นต้องซื้อปุ๋ย ซึ่งเป็นการเพิ่มต้นทุนการผลิตมากยิ่งขึ้น รวมทั้งปัญหาดินเสื่อมคุณภาพ

เพื่อช่วยเหลือเกษตรกรในการลดต้นทุนการผลิต สภ.จ.ยะลา จึงได้จัดโครงการฝึกอบรมเจ้าของสวนยาง



หลักสูตร "ลดต้นทุนการผลิต (การใช้ปุ๋ยตามค่าวิเคราะห์ดิน)" ขึ้นในพื้นที่ 4 อำเภอชายแดนใต้ ได้แก่ พื้นที่ อ. เมือง อ.ยะหา อ.รามัน และ อ.บันนังสตา โดยมีเป้าหมายพัฒนาเกษตรกรชาวสวนยาง ประมาณ 180 คน

"เกษตรกรชาวสวนยางในจังหวัดยะลาไม่เคยรู้ว่า ต้นทุนการผลิตยางพาราตกก็โลกร่มละเท่าไร เกษตรกรใส่เฉพาะปุ๋ย ซึ่งในแต่ละปีก็เพิ่มปริมาณมากขึ้น และทำให้ ต้นทุนการผลิตสูงขึ้นเรื่อยๆ ในขณะที่ราคายางกลับลดลง เพราะเราใส่แต่ปุ๋ย โดยไม่ได้มีการตรวจสอบว่าดินมีความต้องการปุ๋ยที่ใส่ไปหรือไม่ ถ้าอยากให้ต้นทุนการผลิตยางลดลงต้องรู้ว่าดินขาดธาตุอะไรและใส่สิ่งนั้นไปให้ ไม่ใช่ใส่ไปทุกอย่างแต่ไม่สามารถนำไปใช้ได้ ดังนั้น การอบรมในครั้งนี้ สภ.มุ่งเน้น การสาธิตการวิเคราะห์ดินเบื้องต้น พร้อมทั้งการตอบข้อซักถามเพื่อแลกเปลี่ยนการเรียนรู้และประสบการณ์ของเกษตรกรแต่ละคน ให้มีความรู้และความเข้าใจที่ถูกต้อง" นายวิทยา กล่าวทิ้งท้าย □

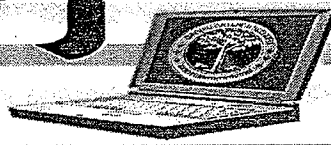


★ เมื่อเร็วๆ นี้ สำนักงานกองทุนสงเคราะห์การทำสวนยาง จังหวัดพะเยา (สกย.จ.พะเยา) ได้จัดโครงการฝึกอบรมเกษตรกรเจ้าของสวนยาง หลักสูตร "การใช้ปุ๋ยตามค่าวิเคราะห์ดิน และผสมปุ๋ยเคมีใช้เอง เพื่อลดต้นทุนการผลิต" รวมทั้งสิ้น 10 รุ่น ระยะเวลาการอบรม รุ่นละ 2 วัน ในพื้นที่ทั้ง 9 อำเภอ โดยมีเป้าหมายพัฒนาเกษตรกรเจ้าของสวนยาง ประมาณ 300 คน ในช่วงระหว่างเดือนเมษายน ถึงมิถุนายน นี้ ล่าสุด จัดอบรมหลักสูตรรุ่นที่ 1 ณ ตำบลฝายกวาง อำเภอเชียงคำ จังหวัดพะเยา

นายสมบุรณ์ นวลเขียว ผู้ช่วยผู้อำนวยการสำนักงานกองทุนสงเคราะห์การทำสวนยางจังหวัดพะเยา กล่าวว่า ดิน ถือเป็นปัจจัยพื้นฐานที่สำคัญต่อการเพิ่มผลผลิตด้านการเกษตร หากเกษตรกรไม่มีความรู้ความเข้าใจในเรื่องของสภาพดินที่อยู่ในพื้นที่สวนยางของตนเอง ก็อาจจะทำให้ไม่สามารถปรับปรุงคุณภาพดินให้เหมาะสมหรือใส่ปุ๋ยให้ตรงตามค่าวิเคราะห์ดิน ในพื้นที่สวนยางของตนเองได้ อาจส่งผลกระทบต่อต้นยางพารา ทำให้เจริญเติบโตได้ไม่เต็มที่ รวมถึงจะส่งผลกระทบต่อเนื้อต่อเจ้าของสวนยางได้แก่ ปัญหาด้านภาระหนี้สินของเกษตรกรที่จำเป็นต้องซื้อปุ๋ยที่เพิ่มมากขึ้น ซึ่งเป็นการเพิ่มต้นทุนการผลิตมากยิ่งขึ้น

ดังนั้น เพื่อช่วยเหลือเกษตรกรเจ้าของสวนในการลดต้นทุนการผลิต การจัดอบรมหลักสูตรดังกล่าว จะช่วยให้ผู้เข้าอบรมมีความรู้และทักษะเพิ่มขึ้นในอาชีพชาวสวนยาง พร้อมทั้งเป็นการช่วยลดต้นทุนการผลิตต่อไร่ ช่วยเพิ่มคุณภาพปัจจัยการผลิตและมูลค่าผลผลิตให้เกษตรกรมีรายได้ที่ยั่งยืนต่อไป

เกษตรกรเจ้าของสวนยางท่านใด สนใจเข้าร่วมฝึกอบรมในหลักสูตรดังกล่าวหรือหลักสูตรอื่นๆ สามารถสอบถามรายละเอียดและสมัครได้จากกลุ่มชาวสวนยางฯ ของตนเอง หรือสอบถามจากเจ้าหน้าที่ของ สกย.จ.พะเยาในพื้นที่ได้เช่นกัน และสามารถโทรศัพท์มาสอบถามเพิ่มเติมได้ที่ สกย.จ.พะเยา หมายเลขโทรศัพท์ 054-445256-7 □



ตะลุยสวนยาง

เรื่อง/ภาพ : วงศันรินทร์ กำเนิดมะไฟ

อาชีพสวนยางพลิกชีวิต

ชาวบ้านดุง อุดรธานี

มีรายได้เกือบหมื่นทั้งปี

ชั่วโมงนี้พื้นที่ยางในเขตจังหวัดอุดรธานีกำลังเป็นที่จับตามอง เพราะบริษัทยักษ์ใหญ่หลายเจ้า ทุ่มเม็ดเงินมหาศาลเพื่อรองรับผลผลิต

เป้าหมายเพื่อเป็น "ฮับยาง" ของอีสาน เกษตรกรจึงมั่นใจได้เลยว่ายังมีอนาคต แม้ว่าราคาจะสวิงขึ้นลง แต่ชั่วโมงนี้บ้านไหนที่ขึ้นชื่อว่ามีสวนยางในครอบครองแล้ว บ้านนั้นก็มักประกันว่าคนในครอบครัวจะกินอิ่มและนอนอุ่นเป็นแน่แท้

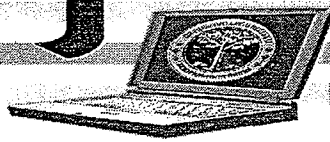
สมศักดิ์ อัครภูมิ ประธานกลุ่มตลาดประมูลยางอำเภอบ้านดุง จังหวัดอุดรธานี ผู้นำหัวก้าวหน้า ยืนยันว่าเขาเป็นคนกลุ่มแรกกล้าฉีกกรอบปลูกยางพาราแม้จะโดนสารพัดคำตากดางว่าไม่มีทางจะสำเร็จขึ้นมาได้ แต่วันนี้ก็ทำให้เห็นว่ามันเป็นไปแล้ว

เมื่อกรมส่งเสริมการเกษตรมาส่งเสริมให้เกษตรกรปลูกยางพารามาตั้งแต่ปี 2531-2532 พันธุ์ที่รับรองนำมาปลูกได้แก่ พันธุ์ RRIM 600 และ RRIT 251 เพราะ 2 พันธุ์นี้มีความเหมาะสมกับพื้นที่อีสานมากที่สุด สมศักดิ์เป็นหนึ่งในคนที่กล้าปลูกในตอนนั้น

ยางพารารุ่นแรกเริ่มกรีดเมื่อปี 2539 ยางแปลงแรก สมศักดิ์จึงถือเป็นคนยุคบุกเบิกปลูกยางมากกว่า 18 ปี และถือเป็นผู้ปลูกยางพาราประสบความสำเร็จของ อ.บ้านดุง



คุณสมศักดิ์ อัครภูมิ คนบุกเบิกปลูกยาง อ.บ้านดุงกับยางแปลงแรกของเขาอย่างภูมิใจ



ก่อนเล่าถึงการจัดการสวนยางเขาเกริ่นถึงตลาดประมูลยาง อ.บ้านดุงให้ฟังว่า ตลาดเกิดขึ้นอย่างเป็นทางการเมื่อปี ๒๕๕๑ รวบรวมยางก้อนถ้วยและยางแผ่นดิบโดยทาง สกย.อุดรธานี เข้ามาดำเนินการจัดตั้ง เพื่อให้เป็นศูนย์กลางแก่เกษตรกรชาวสวนยางในเขตอำเภอบ้านดุงและจังหวัดใกล้เคียงได้นำผลผลิตมาขาย

จุดมุ่งหมายของตลาดประมูลยางนั้นไม่ต่างจากที่อื่นคือ เพื่อให้เกษตรกรถูกเอารัดเอาเปรียบจากพ่อค้ามากจนเกินไป รวมทั้งมาขายย่อมดีกว่าต่างคนต่างขาย สมาชิกส่วนใหญ่อยู่ในเขตอำเภอบ้านดุง

ระเบียบการเข้าร่วมคือ สมาชิกต้องซื้อหุ้น ๆ ละ ๕๐๐ บาท หนึ่งคนถือไม่เกิน ๒๐ หุ้น คนละไม่เกิน ๑๐,๐๐๐ บาท รวมทั้งตลาดยางแผ่นด้วย สมาชิกมีจำนวน ๒๙๐ คน สมาชิกส่วนหนึ่งที่ยังไม่ถึงหุ้นนั้นจะเข้ามาขายยางเพียงอย่างเดียว

ในกลุ่มจะมีคณะกรรมการบริหารทั้งสิ้น ๑๑ คน ใน ๑๓ ตำบลของอำเภอบ้านดุง ทุกนัดทางสกย.จะมาเป็นผู้เลี้ยงเสมอ

ส่วนรายได้ที่เข้ากลุ่มจะมีเงินส่วนต่าง ๓๐% จากพ่อค้าและเอามาบริหารจัดการกลุ่มฯ เงินปันผล ๒๐% เป็นค่าตลาดอีก ๑๐% และค่าคณะกรรมการดำเนินงานกิจกรรมอีกครั้งละ ๑๐% เงินปันผลแต่ละเที่ยวจะลือคไว้ต่างหาก เมื่อสิ้นปีจะนำมาแบ่งไปตามหุ้น ถือเป็นรายได้ที่ดีหากเทียบกับเงินฝากธนาคารดีกว่ากันมาก เงินปันผล ๕๐๐ บาทต่อหุ้น ได้เงินปันผล ๗๐๐ บาทต่อหุ้นและค่าน้ำหนักอีกต่างหาก

ปริมาณยางก้อนถ้วยและยางแผ่นดิบ

ปริมาณยางการรวบรวมยางประธานกลุ่มบอกว่าช่วงเปิดยุคใหม่ยังไม่มากนัก แต่จะเยอะช่วงเดือนกันยายน เพราะเป็นปลายฝน ชาวสวนยางได้กรีดยางเต็มที่

การรวบรวมเท่าที่ผ่านมาเคยได้ปริมาณยางก้อนถ้วยสูงสุด ๑๘๗ ตัน และยางแผ่นดิบสูงสุดได้ ๗๗ ตัน

จะเห็นได้ว่ายางส่วนมากจะเป็นยางก้อนถ้วย เนื่องจากยางแผ่นใช้เวลาและแรงงานมากกว่า ราคาก็ไม่เท่ากันมาก สมาชิกจึงไม่นิยม

สิทธิประโยชน์ของกรรทของสมาชิก

ด้านผลประโยชน์ของสมาชิกจะมี ๒ ส่วนคือ ๑.เงินปันผลกำไรประจำปี ๒.ได้เงินส่วนของน้ำหนักยาง เช่น ถ้ามาขายตลอดทั้งปีเที่ยวละ ๕๐๐ กิโลกรัม ถ้าขายตลอดทั้งปีได้ ๒๐ กว่ารอบ ถิ่นน้ำหนักก็คูณและเฉลี่ยออกมาตัวนี้จะเป็นเงินพิเศษของน้ำหนักยางเพิ่มอีกด้วย

"คาดว่าน้ำหนักก็เพิ่มขึ้นเรื่อยๆ สมาชิกที่มาขายยางมีทั้งในเขต อ.เพ็ญ อ.ทุ่งฝน อ.พิบูลย์รักษ์ แม้แต่ทางจังหวัดกาฬสินธุ์บางกลุ่มก็มาขายที่นี่ด้วย" ประธานกลุ่มบอก

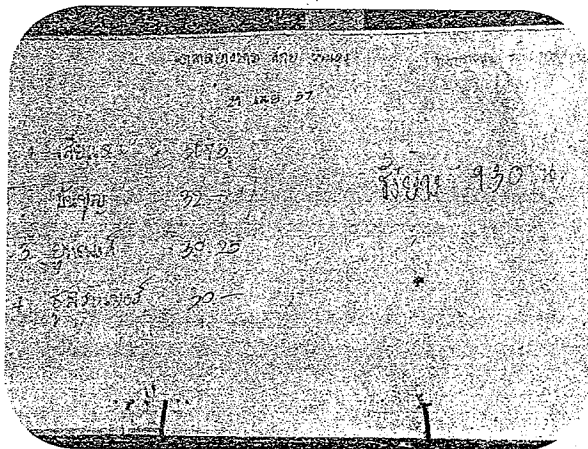
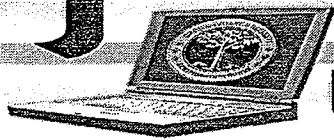


ชาวสวนยางบ้านดุง ปลูกมันสำปะหลังแซมสวนยาง



คณะกรรมการและสมาชิกที่มาขายยาง

ข้อแตกต่างของยางแผ่นกับยางก้อนถ้วย สมศักดิ์เล่าว่า "ถ้าทำยางแผ่นจะใช้เวลาทั้งวันไปทำงานอย่างอื่นไม่ได้เลย แต่ยางก้อนถ้วยทำงานไม่ยุ่งยากเร็วกว่า ราคาที่ประมูลได้ครั้งนี้ (ต้นเดือนพฤษภาคม ๒๕๕๖) คือ กิโลกรัมละ ๓๒ บาท ปริมาณยางในนัดครั้งนี้ประมาณ ๒๗ ตัน เพราะเพิ่งเปิดกรีดยางนั่นเอง นัดหน้าปริมาณยางจะมากขึ้นเรื่อยๆ เพราะเข้าสู่หน้ากรีดยางแล้วนัดหน้าคาดว่าจะเพิ่มถึง ๓๐-๔๐ ตัน และจะเพิ่มมากขึ้น"



ตารางประมูลยาง เมื่อปลายเดือนเมษายน 2557

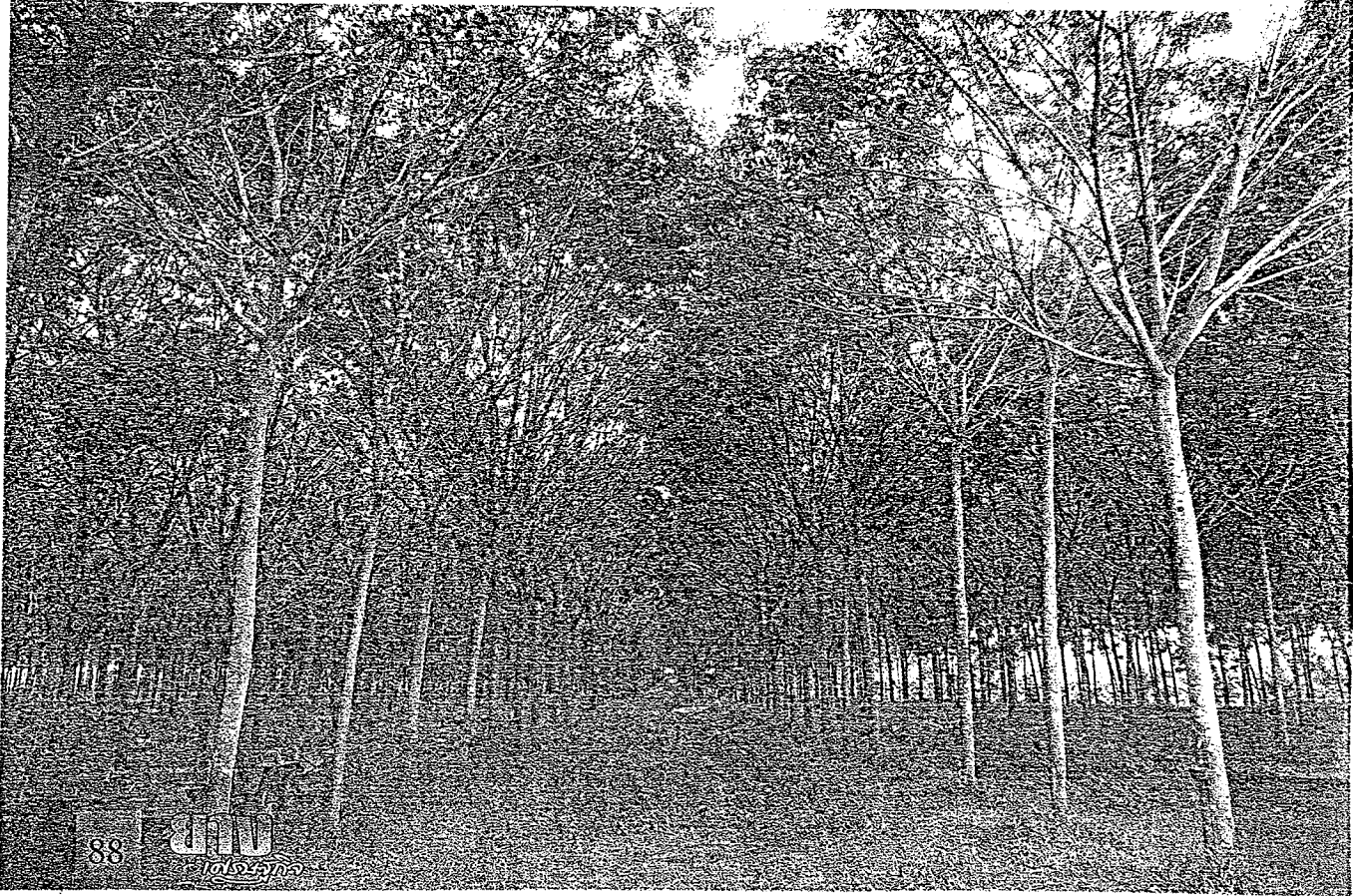
ในขั้นตอนการรวมยาง เมื่อถึงวันนัดประมูลสมาชิกจะนำยางก้อนมาตั้งแต่เช้าไม่เกิน 2 ทุ่ม พ่อค้าจะเสนอราคาประมูลจะออกมาไม่เกินบ่ายโมง รุ่งขึ้นอีกวันจึงทำการชั่งและขาย พ่อค้าที่มาประมูลมีมาครั้งละ 7-10 ราย พ่อค้าเข้ามาประมูล เป็นเจ้าใหญ่ที่ค้ายางมานานทั้งในเขตอำเภอบ้านดุงและมีพ่อค้าทางภาคตะวันออก พ่อค้าทางภาคใต้ก็มา เช่น บริษัท ไทยฮั่ว และบริษัท ศรีตรัง เป็นต้น ทำให้บรรยากาศคึกคักเหมือนกัน

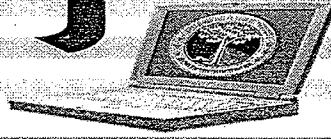
ประธานกลุ่มฯ เล่าว่า เดิมตลาดยางก้อนถ้วยไม่มี ภายหลังมีพ่อค้าเข้ามาเปิดตลาดยางก้อนและได้ราคาใกล้เคียงกับยางแผ่น ตามตลาดตอนนี้เฉลี่ย 36 บาทต่อกิโลกรัม ยางแผ่นตามราคาตลาด ช่วงนี้ 67 บาทต่อกิโลกรัม ยางแผ่นราคาลงมา 1-2 บาท ต่างจากสมัยทำยางใหม่ๆ ราคา 170-200 บาทต่อกิโลกรัม ช่วงนั้นชาวสวนยางอีสานพอลืมหัดค้าปากได้เลย รวมทั้งเขาด้วย

นายคงค้ออชิพเหล็ก ฟาร์มอชิพเสริม

"เพราะบ้านเราอย่างที่รู้ บ้านไม่ต้องเช่าข้าวไม่ต้องซื้อ เพราะทำนาเป็นหลัก เมื่อก่อนยางคืออชิพเสริม แต่ตอนนี้จะกลายเป็นอชิพหลักถือว่ายางเป็นอชิพที่สร้างงาน และเงินให้หลายครอบครัวลืมหัดค้าปากได้ ทุกวันนี้จะเป็นอชิพหลักไปแล้ว อชิพเสริมคือทำนา

"ยุคนี้เปลี่ยนไปแล้ว คนปลูกใหม่ๆ ที่ยังกรีดไม่ได้ ก็ปลูกมันเสริมในร่องระยะ 2-3 ปีก็โคะออก เป็นรายได้เสริมก่อนกรีดยาง มันราคาดี 2-3 หมื่นต่อปี ตอนนี้อ้อยกับมันได้ราคาดี ยางราคาต่ำแต่ได้ขายทุก 10 วันแต่ของตนขายได้ทุกวันเพราะเวียนกรีด เดือนหนึ่งขายยางก้อนได้ 2 ครั้ง ยางแผ่น 1 ครั้ง" คุณสมศักดิ์กล่าว





เกษตรกรที่มารอขายยาง



ยางก้อนถ้วยที่เกษตรกรนำมาขายยังตลาดกลาง



ลานปะมูลยาง

ข้อดีของตลาดประมูลคือ ถ้าต่างคนต่างขาย พ่อค้าคนกลางจะเอาเปรียบราคาได้ แต่ถ้ามารวมกันขายจะสามารถต่อรองราคาได้มากกว่า ใครมีเท่าไรก็เอามารวมกันขายได้ เพราะราคาจะได้ดีกว่าต่างคนต่างขาย

ส่วนเรื่องราคายางเขบอกว่า ช่วงนี้ยังพอไปได้ เพราะส่วนใหญ่สมาชิกจะทำงานเองภายในครอบครัวไม่ต้องจ้างแรงงานนอก เฉพาะสวนของเขาเองก็ขายได้ทุกวัน เพราะกรีต 2 วันพัก 1 วัน จึงถือเป็นรายได้ที่ดีกว่าพืชทุกอย่างสำหรับตอนนี้

"แต่ถ้าราคายางขึ้นไปประมาณกิโลกรัม 40 บาท เชื่อว่าชาวสวนยางก็พอใจแล้วเวลานี้"

ปัจจุบันพื้นที่ปลูกยางของอำเภอบ้านดุงภาพรวมจำนวน 70,000 ไร่ เปิดกรีตไปแล้วในปีที่ผ่านมาจำนวน 40,000 - 50,000 ไร่

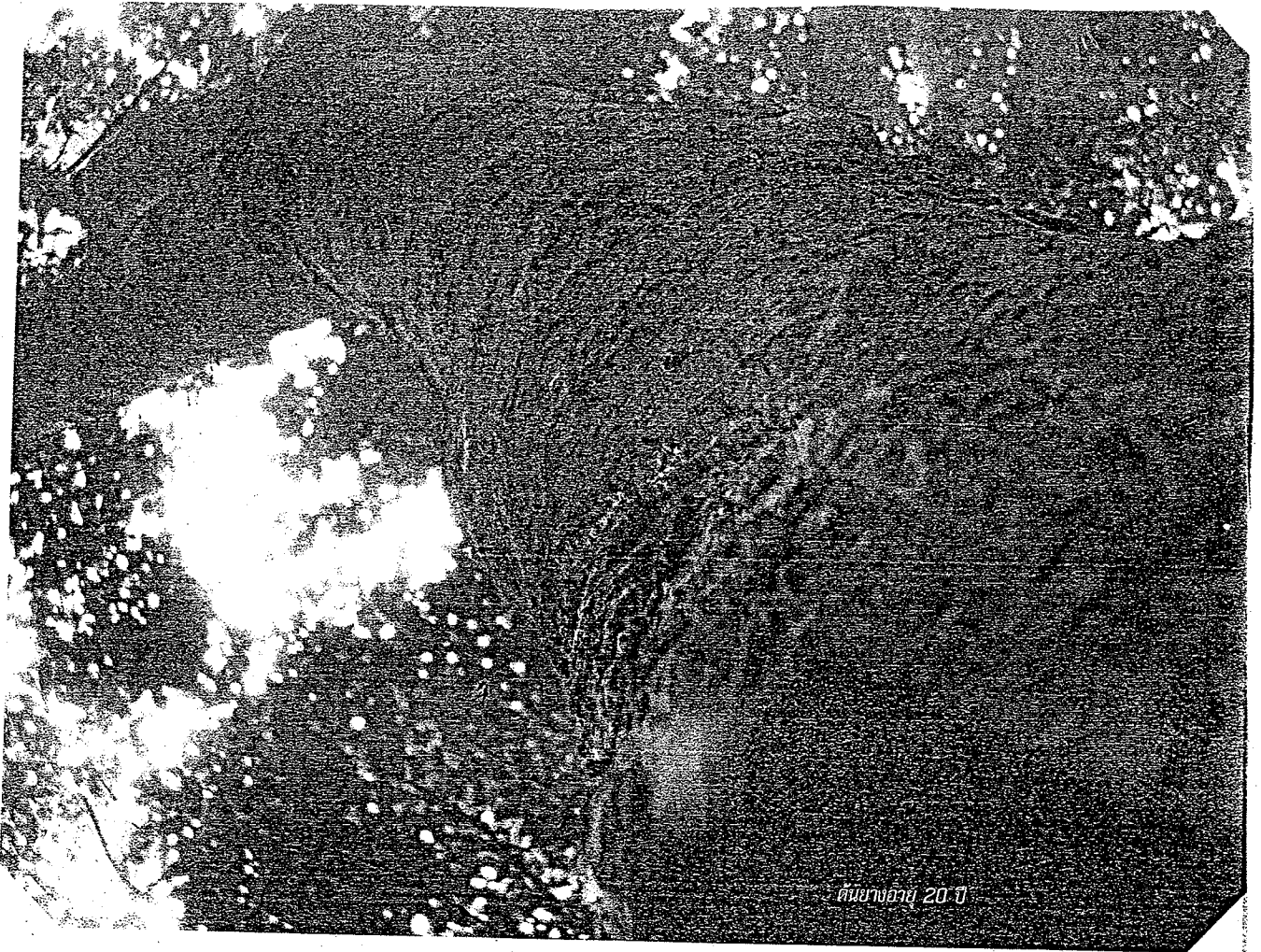
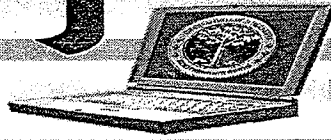
"ปี 2559 - 2560 คาดว่าจะเปิดกรีตเต็มพื้นที่หมดเลย ช่วงนั้นจะไม่มียางเล็กแล้ว ขณะยางอายุมากขึ้นยังไม่ไค่นทั้ง ตลาดจะยิ่งคึกคักมากกว่านี้"

ด้านปัญหาในการผลิตยางของเกษตรกร คือเรื่องยางไม่ได้เปอร์เซ็นต์ อาจมีบ้างที่ยางไม่สะอาด ส่วนปัญหาเรื่องเงินหรือตาชั่งก็ไม่มี เพราะการบริหารจัดการคือ กรรมการชั่งเอง ตราชั่งของกรรมการไม่ใช่ของพ่อค้า พ่อค้ามีหน้าที่เช็คของ จ่ายเงินและเอารอดมาชน โดยทุกนัดจะมีเจ้าหน้าที่ของ สกย.มาเป็นพี่เลี้ยง

ในอนาคตนั้นจะต้องขยายกำลัง ปริมาณ และพื้นที่อย่างแน่นอน เพราะชั่วโมงนี้ทุกบ้านต้องมียางทุกหลังคาเรือน "ตอนนี้หลายพื้นที่หลายจังหวัดในภาคอีสานกลายเป็นป่ายางไปแล้ว ความแห้งแล้งก็จะหายไป เพราะมีป่ายางมากขึ้น ทุกวันนี้เป็นป่าเศรษฐกิจทำให้ทุกครัวเรือนมีรายได้"

เขาเล่าว่า สามารถส่งให้ลูกเรียนจบปริญญา 2 คนก็เพราะสวนยาง

สังเกตง่ายๆ เลย ชาวบ้านเดิมไม่มีรถขับ ทุกวันนี้มีรถกันแทบทุกบ้าน ยางจึงเป็นพืชที่ทำให้ชีวิตคนอีสานดีขึ้นกว่าพืชอื่นๆ ตนทำมาหมดทุกอาชีพแล้วเหมือนกัน ปลูกพืชล้มลุกมันก็ไปตามชื่อของมัน อ้อยปีแรกดินงามก็ตีไปปีต่อไปดินเสื่อมก็ต้องเพิ่มทุนเพิ่มปุ๋ยลงไปอีก บางปีราคาอ้อยก็ตกกร่อแร่ขาดทุน ส่วนมันเดิมราคาก็ไม่ดีตอนนี้ก็ดีขึ้นมาก



ต้นยางอายุ 20 ปี

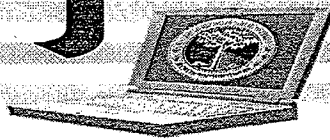
ต้นทุนที่ลงทุนสำหรับยางเขาให้วิธีคิดง่ายๆ คือ ยางที่เปิดกรีดแล้วทำเงินทุกต้นคิดว่าในรอบหนึ่งปีเก็บเกี่ยว 10 เดือน พักต้น 2 เดือน เอรารายได้หนึ่งเดือนมาซื้อปุ๋ยให้ยาง 9 เดือนถือเป็นรายได้ของเราพอแล้ว เพราะสมมุติ 10 ไร่ลงทุนปุ๋ยไปปีละ 50,000 ที่เหลือคือกำไรทั้งหมด

"รายได้จากสวนยางผมสามารถส่งลูกเรียนจบปริญญาตรีได้ 2 คน จากยางล้วนๆ ถ้าไม่มียางก็จะลำบากเหมือนกันถือว่ามีบุญคุณมาก ลูกเรียนก็หนัก พอตีช่วงนั้นยางมีราคา เวลาว่างงานบุญหรือมีเทศกาล ทุกคนสบายใจ มีรอยยิ้มให้แก่กัน เพราะต่างคนต่างมีเงินในกระเป๋า พอจับจ่ายใช้สอยไม่เดือดร้อน มันก็สนุกสบายใจ ไม่ต้องมานั่งกังวลว่า กินแล้วจะหาเงินที่ไหนมาจ่าย ต่างกับคนที่ไม่มีสวนยาง 2-3 วัน ก็ไปกรีดเอาไปขายได้มาแล้ว 2-3 พันบาทก็ได้อะไร ก็ถือว่าดีกว่าทำอย่างอื่น"

ดูแลจัดการพื้นที่ปลูกยาง 100 ไร่ได้ด้วยตัวเอง

ในการบริหารจัดการสวนยาง คุณสมศักดิ์เล่าว่า ไม่ได้ทำยุ่งยากอะไร อาศัยแรงงานตนเองและญาติช่วยกัน พื้นที่ทำยางของเขาจำนวน 100 ไร่ แบ่งเป็นยางรุ่นใหญ่ อายุ 20 ปีจำนวน 50 ไร่ รุ่นเล็ก 50 ไร่ ยางเพิ่งปลูก ปีกปลาย 20 ไร่

การจัดการสวนยางใส่ปีละ 2 ครั้ง ต้นฝนกับปลายฝน พอเริ่มกรีดยางไปสัก 1-2 รอบรอเอาเงินนั้นไปซื้อปุ๋ยมาใส่ สูตรที่เข้าปกติทั่วไปคือ 15-15-15 ผสมกับปุ๋ยชีวภาพด้วย สำหรับปุ๋ยเคมีที่ใช้คือ สูตรเสมอ 15-15-15 จะไม่ทิ้งเลย 1 กระสอบ บวกปุ๋ยชีวภาพ 5 สอบ ปุ๋ยสูตรต่ำอีก 5 กระสอบมาผสมกัน ปริมาณในการใส่ปุ๋ยตามอายุยาง ส่วนที่เปิดกรีดก็ใส่ต้นละ 1 กิโลกรัม ยางเล็กใส่ต้นละ 2-3 ชีด ยางเล็กต้องใส่ตามหลักวิชาการของกรมส่งเสริมแนะนำ



ส่วนยางใหญ่ใส่ปุ๋ยให้เต็มที ต้นไหนน้ำยางออกไม่ดี ก็เพิ่มปุ๋ยให้ ส่วนวัชพืชจะใช้เครื่องตัดหญ้าตัดและใช้ยาฆ่าหญ้าบ้างเท่านั้น

ทนายธรรมรงค์ เต็มยศธรรมกุล เผยเคล็ดลับปลูกยางแบบไร้สารเคมี

คุณสมศักดิ์เผยว่า หากพูดถึงคุณภาพยางไซไหน ถือว่าใช้ได้เลย เพราะเป็นพื้นที่เหมาะสำหรับปลูกยางพารา เพราะก่อนที่ตนเองจะปลูกได้ นำดินไปตรวจที่กรมวิชาการเกษตร เป็นชุดดินร่อยเอ็ดและชุดดินโคราช ซึ่งชุดดินใกล้เคียงกับภาคใต้

ลักษณะเป็นดินทรายไม่อุ้มน้ำ แต่ไม่แห้ง มีความเป็นกรดต่ำที่สมดุลกัน ตามหลักวิชาการดินที่มีความชื้นพอทำให้ยางสามารถเจริญเติบโตได้ เพราะสภาพพื้นที่บ้านดงส่วนใหญ่เป็นดินทรายเม็ดใหญ่แต่ไม่แห้ง ขุดลงไปประมาณ 1 เมตร ดินมีความชุ่มชื้นถึงเปือก ช่วงหน้าแล้ง ขุดลงไปพบว่าไม่แห้งเลย เป็นดินชุ่มน้ำ เพราะได้รับอิทธิพลมาจากเมืองจีนติดลุ่มแม่น้ำโขง พื้นที่จึงชุ่มน้ำ ล้อมรอบไปด้วยห้วยหลวง ลำน้ำสงคราม พื้นที่สวนยางอยู่ได้ฝ่ายมะนาว ซึ่งเป็นฝ่ายขนาดใหญ่หลักหมื่นไร่ มีน้ำตลอดทั้งปี อีกทั้งยังมีลำน้ำทวนไหลผ่านตลอดทั้งปีจึงมีความชุ่มชื้น ถือว่าไม่ต้องวางระบบน้ำ

ขณะที่นักวิชาการไม่แนะนำให้ทำน้ำหยดเพราะยางเป็นพืชยืนต้นที่สามารถหากินของมันได้ ขอเพียงใส่ปุ๋ยต้นฝนปลายฝนมันก็จะสามารถอยู่ของมันได้

ในฐานะประธานและเป็นบุคคลแรกที่ปลูกยางประสบผลสำเร็จ สิ่งที่เป็นความภูมิใจที่อยู่ในใจคือ



พาเกษตรกรลงไปดูยางพันธุ์ 600 แปลงบุกเบิกของบ้านดงที่กรีดยาแล้ว 18 ปี

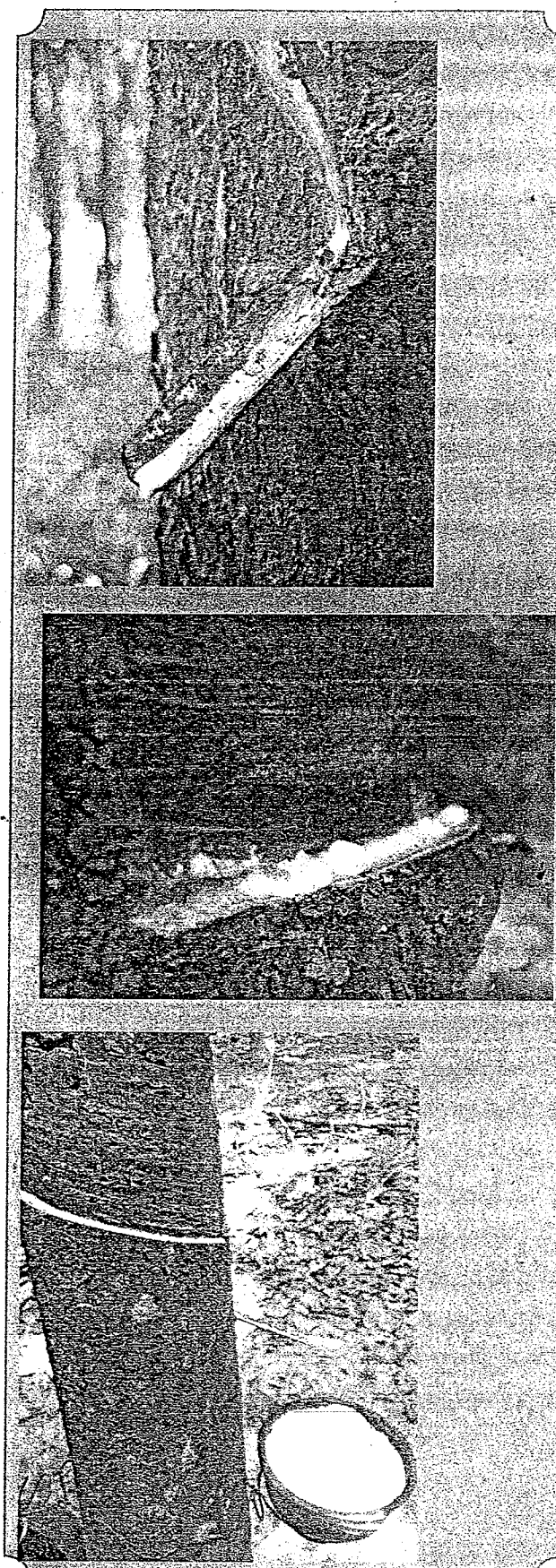
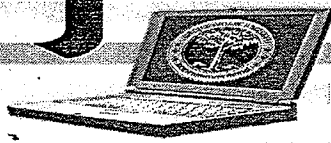
“มันเป็นรายได้ที่คิดว่าไม่คิดฝัน พี่ชื่อนี้ขอยืนยันว่า พลิกชีวิตครอบครัวชาวสวนยางได้เลย ใครที่ทำสวนยางสามารถกำหนดรายได้ให้ตนเองได้ อยากได้มากหรือน้อยเรากำหนดเอง ขอเพียงขยัน เทียวหน้าคิดว่าราคาเท่านั้นขายได้เท่านี้ก็จะได้ตามนั้นจริงๆ ไม่เหมือนข้าวต้องไปถามเจ๊กพอเราจะไปซื้อมากินแพงมาก ขนาดเราทำแทบตายกำหนดราคาไม่ได้ แต่ยังมีราคากลาง อยู่ที่ว่าพ่อค้าจะซื้อเท่าไร เขาประมูลเท่าไร ดูจากหาดใหญ่เป็นหลัก ใครเสนอราคาให้สูงสุดก็ได้ไป”



สวนยางอายุ 20 ปี ของสมศักดิ์

ชาวสวนยางมาขายก็ไม่ต้องมาถามขึ้นป้ายให้ดูเลย นี่คือข้อดีของตลาดประมูลยาง เพราะมีคณะกรรมการควบคุมคุณภาพ จะมีมาตรการว่าถ้ายางไม่ได้มาตรฐานหรือคุณภาพก็ต้องถูกหักเป็นเรื่องปกติ ซึ่งสมาชิกยอมรับได้ เพราะตนทำออกมาเอง จะต้องไม่ว่าใครทั้งนั้นต้องโทษตัวเอง เช่น ยางบางคนกรีดทับหน้า ยางนิ่ม บางทียางเป็นโฟม ใส่ น้ำกรดน้อย เพราะหยอดแบบประหยัด บางคน 2 วันหยอดครั้ง บางคนก็พ้อแม่กรีดไว้ เสาร์อาทิตย์ให้ลูกไปหยอดให้ บางรายก็มีสิ่งเจือปนบ้าง ถือเป็นปัญหาเล็กน้อย ส่วนใหญ่เข้าใจและให้ความร่วมมือดี

“คือเหตุผลที่ต้องมารวมตัวกัน ถ้าทำมาแล้วต่างคนต่างขาย มันจะเสียเปรียบพ่อค้า จึงมานั่งคิดนั่งคุยกันว่าจะไม่เสียเปรียบมาก แต่จะให้ได้เปรียบพ่อค้าไม่ได้หรอก ให้เสียเปรียบน้อยที่สุดให้สามารถอยู่ด้วยกันได้ ทางเกษตรก็เข้ามาเสริมทาง สกย. ก็เข้ามาดูแล วันนี้ก็ถือว่าเป็นไป



ในทิศทางที่ดี เป็นการต่อรองได้ในระดับหนึ่ง เพราะยางเรามีปริมาณพอสมควร พ่อค้าไม่ต้องตระเวนหาซื้อเพราะมีอยู่ที่เดียวแล้ว เขาก็ลงทุนไม่น้อย ค่าใช้จ่ายไม่เพิ่มราคาก็ได้สูงขึ้นมาได้ดินหน้อยก็ดีทั้งสองฝ่าย” เขากล่าวโยงมาถึงตลาดประมูลอย่างภูมิใจแทนเกษตรกรชาวสวนยางอีสานทุกคน

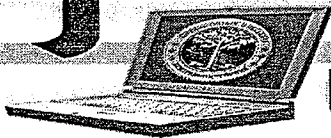
ปัจจุบันสมศักดิ์ เป็นสมาชิกสภาเทศบาลอำเภอบ้านดุงสมัยที่ 2 เขาเจอยางครั้งแรกเมื่ออายุราว 20 ปี สมัยนั้นไปทำงานประเทศสิงคโปร์ เก้าแก่ให้มาพักที่อ.หาดใหญ่ 1 เดือน ไม่มีอะไรทำจึงไปเช่ามอเตอร์ไซด์ขับเล่นเลาะไปทางไหนก็มีแต่สวนยางพารา เจอแรงงานอีสานลงไปรับจ้างกรีดยาง คิดในใจว่าบ้านเราปลูกไม่ได้เขียวหรือ พอติดกลับไปสิงคโปร์รอบสอง ความคิดในสมองว่าอย่างไรก็ต้องเอายางไปปลูกที่บ้านเราให้ได้

เขาเอ่ยสรุปในส่วนของตัวเองว่า “ตอนนี้อาชีพทำสวนยางเป็นรายได้หลัก ทำนาเป็นอาชีพรอง เทศบาลเป็นอาชีพเสริมรายได้ตรงนี้เท่านี้ก็อยู่ได้แล้ว ลูกแต่งงานหมดแล้วตัวผมเองไม่ถึงกับรวยแต่ก็ไม่ลำบาก ในช่วงวัยขนาดเท่านี้มีพอได้กินได้ใช้ก็พอแล้วเท่านี้ จะรวยไปมากกว่านี้ก็คงเป็นไปได้”

ฝากถึงคนอีสานที่ยังมีพื้นที่ว่างแต่ยังลังเลว่าจะปลูกดีหรือไม่ดี คนที่ยังไม่เคยปลูกคิดว่ากว่าจะได้กรีด 6-7 ปี จะกินอะไร ตนจะบอกว่าคนที่ปลูกกับไม่ปลูกมันแตกต่างกันมากหากเทียบแล้ว คนที่ปลูก 6 ปียังได้อาศัยเพราะนั่นคือต้นไม้เริ่มทำเงินแล้ว แต่คนที่ไม่ปลูกก็ยังสงสัยต่อไปหลายคนที่ยังหันมาปลูกยางก็ปลูกมันสำปะหลังสลับหรืออ้อยปลูกกับร่องยางได้ไม่มีปัญหาเลย

“คนก็ท้าวเราเป็นบ้า พ่อตาไล่หนีจากบ้านถึงกับเกลียดเลย บอกลูกสาวว่า ‘จะเอาทำไมมันเป็นบ้า บ้านเราไม่มีใครเขาปลูกยางหรือก็มีแต่ภาคใต้โน้น ตอนกรีดใหม่ๆ ราคา กิโล 10 กว่าบาท ตลาด อดก. ราคาอย่างแผ่นราคา 13 บาท เศษยางด้วยเหมารถไปขายตัวจังหวัด ได้เงินกลับบ้านคนละ 7-8 พันถึงหมื่นบาทสมัยนั้นเยอะมากสุดท้ายไม่รู้ใครบ้าเพราะตอนนี้บ้าไปด้วยกันทั้งอำเภอแล้ว” ประธานสมศักดิ์หัวเราะอย่างสบายอุรา

ท่านที่สนใจข้อมูลอย่างอำเภอบ้านดุงหรือขอคำปรึกษาก็ยินดีต้อนรับ ☐



รายงานพิเศษ

เรื่อง/ภาพ : ดวงจันทร์ จิตโอสถ

4 แนวทางสร้างรายได้เสริม จากสวนยาง ของชาวพัทลุง



ผลิตภัณฑกล้วยข่อย ออกแบบได้สวยเก๋ ต่างจากบรรพบุรุษที่ทั่วไปที่เห็นตามท้องตลาด



ขม้นอายุ 8 เดือน ปลูกในสวนยางที่มีอายุ 3 ปี จะเห็นได้ว่าไม่มีร่องพียงขึ้น เพราะพื้นที่ว่างทั้งหมดได้ปลูกขม้น



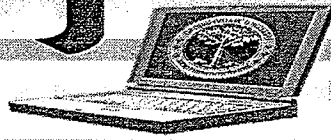
ใส่อินโดในอายุที่กำลังจะเก็บเกี่ยวได้ 10 ลูกหนักประมาณ 1 กิโลกรัม และยังให้รสชาติหวาน



เลี้ยงพะแนงในสวนยาง

ในช่วงฤดูการปิดกรีดยางพารา ช่วงยางต้นยังเล็ก เกษตรกรหลายรายมักจะหารายได้เสริมในช่วงที่ยังไม่มีรายได้ หรือแม้กระทั่งในช่วงที่เปิดกรีดยาง ก็มีเกษตรกรหัวก้าวหน้าเพิ่มรายได้เสริมจากการทำสวนยางด้วยเช่นกัน เช่น ภาควิชาสวน ก็มีปลูกมันสำปะหลัง แซมในสวนยาง ภาคกลางก็มีการปลูกสับปะรด แต่ภาคใต้มีการทำอาชีพหลากหลายอย่าง เช่น การปลูกกล้วย ปลูกขม้น เป็นต้น

ยางเศรษฐกิจ ขอนำเสนออาชีพเสริมที่เกษตรกร จ.พัทลุง ทำในช่วงฤดูการปิดกรีดยาง หรือรอการกรีดยาง เพื่อเป็นแนวทางให้กับเกษตรกรหลายคนในการหารายได้เสริมจากสวนยาง



ปลูกกล้วยไข่ ทดลองตลาด ของเกษตรกร อ.ศรีนครินทร์

การปลูกกล้วยในสวนยาง และนำมาทำเป็นกล้วยฉาบ กลายเป็นอาชีพเสริม และจัดเป็นกลุ่มวิสาหกิจชุมชนสตรีเกษตร พัฒนา ของเกษตรกร ต.ลำสินธุ์ อ.ศรีนครินทร์ โดยมี คุณป้าเพรียง เขียวแสง เป็นประธานกลุ่ม

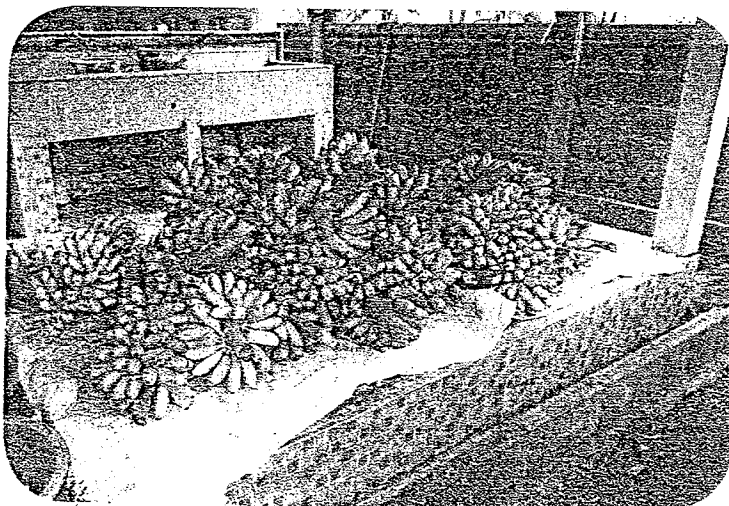
อาชีพการปลูกกล้วยในสวนยาง จัดเป็นอาชีพเสริมให้กับเกษตรกรได้ทำในช่วงฤดูการปิดกรีดยางได้เป็นอย่างดี และยังมีกรนำมาแปรรูปเป็นกล้วยฉาบส่งขายในตลาด และเป็นสินค้า OTOP ของตำบลอีกด้วย

ด้วยสภาพพื้นที่ของ บ้านโหล๊ะไฟ เป็นหมู่บ้านที่ติดภูเขา มีลำคลองไหลผ่าน ทำให้กล้วยไข่อุดมสมบูรณ์ ซึ่งมีปุ๋ยอินทรีย์ ที่ได้จากการทับถมจากพืชซากสัตว์จากอดีต ทำให้ดินมีความอุดมสมบูรณ์ และทำให้กล้วยลูกใหญ่

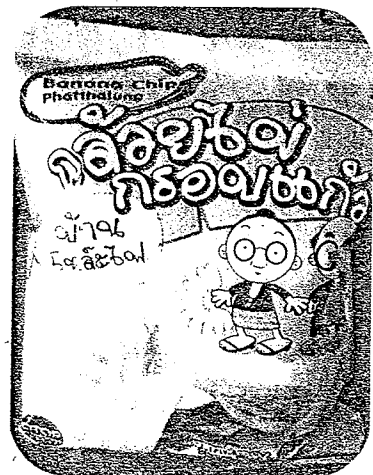
เกษตรกรหลายรายใน ต.ลำสินธุ์ จึงหันมาปลูกกล้วยแซมกับสวนยาง เพื่อตัดกล้วยส่งขายให้กับกลุ่ม และแปรรูปออกมาเป็นกล้วยฉาบ เพื่อเป็นรายได้ส่วนหนึ่งเมื่อปิดกรีดยาง



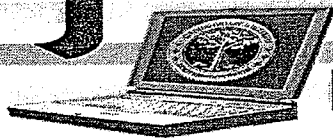
กลุ่มวิสาหกิจทำกล้วยฉาบ และส่งมาลชน นำโดยป้าเพรียง เขียวแสง ประธานกลุ่ม



กล้วยที่กำลังจะแปรรูปเป็นกล้วยฉาบ



ผลิตภัณฑ์กล้วยฉาบ ออกแบบได้สวยเก๋ ต่างจากบรรพบุรุษที่ทั่วไปที่เห็นตามท้องตลาด



คุณสหกร ชุมชก หรือ พี่ไ้ เจ้าของสวนยางและขมิ้น 5 ไร่

ปลูกขมิ้นแทนสวนยางกร ไร่ ขยาย ปลูก 50 ไร่

ปลูกขมิ้น แทนสวนยางอายุ 1 ปี สหกร ชุมชก หรือ พี่ไ้ คือเกษตรกรอีกรายที่หาอาชีพเสริมเพื่อรอการกรีดยาง

เมื่อก่อนพี่ไ้เคยประกอบอาชีพสวนยาง แต่โค่นไปแล้ว และกำลังเริ่มปลูกใหม่จึงได้นำขมิ้นมาปลูกเป็นอาชีพเสริม เพื่อเป็น รายได้ก่อนเข้าสู่ฤดูกาลกรีดยาง

อาชีพปลูกขมิ้นของครอบครัวพี่ไ้ทำกันมาตั้งแต่สมัยปู่ ย่า ตา ยาย ตั้งแต่ขมิ้นกิโลกรัมละ 1 บาท จนตอนนี้กิโลละเกือบ ร้อยบาท แต่ราคาที่รับซื้อเพื่อมาปลูกอยู่ที่กิโลกรัมละ 100 บาท และขายหัวกิโลกรัมละ 45 บาท

พี่ไ้เล่าถึงราคาขมิ้นที่ขึ้นราคาจากปีที่แล้วว่า "ถึงจะซื้อ มา กิโลละ 100 บาท แต่เรามารปลูกขมิ้นก็ได้หลายกิโลนะ ซื้อมา 500 กก. แต่ปลูกแล้วได้ผลผลิต 3,000 กิโลก็ถือว่าคุ้มนะ ถ้าคำนวณดู แล้วก็ถือว่าได้มากกว่าเสีย เพราะไม่ได้ดูแลอะไรเลย ให้กินปุ๋ย น้ำ พร้อมต้นยางเลย ไม่ได้ดูแลแบบเป็นพิเศษ"

การปลูกขมิ้นจะต้องปลูกในสวนยางที่มีอายุ 1-3 ปี โดย ใช้ระยะห่างการปลูก 30 เซนติเมตร เพื่อไม่ให้แน่นเกินไป

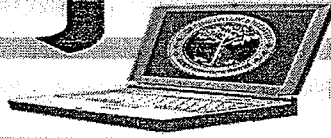
ส่วนการดูแลใส่ปุ๋ยจะเป็นผลพลอยได้จากการใส่ปุ๋ยต้นยาง การให้น้ำก็ต้องปล่อยให้ไปตามธรรมชาติแต่การปลูกขมิ้นก็ต้อง หมั่นอายุการเก็บเกี่ยว แต่จะไม่นิยมปลูกต่อเนื่อง จะปลูกสลับ กับตะไคร้ เพื่อไม่ให้เป็นการปลูกพืชซ้ำซ้อน

ขมิ้น ต้องใช้ระยะเวลาในการปลูก 12 เดือน แต่ข้อดี คือ สามารถเก็บผลผลิตได้เรื่อยๆ พี่ไ้เล่าว่า เมื่อมีลูกค้ามาสั่ง 100-200 กิโลกรัม ก็มาเก็บขาย แต่ถ้ายังไม่มีความสั่งก็ปล่อยให้เรื่อยๆ

การทำอาหารของภาคใต้จะต้องมีเครื่องเคียงคือผัก และจะมี ผักต่างๆ มากมายหลายชนิด และรสชาติของอาหารก็จะมีรสจัด พอสมควร ขมิ้นก็คือส่วนประกอบที่จะนำไปทำเครื่องแกง ดังนั้น จึงมีเกษตรกรหลายที่ปลูกขมิ้นกันมากมายแต่เป็นการปลูกแซม สวนยาง เพราะขมิ้นเป็นพืชที่คนภาคใต้นำมาทำเป็นอาหาร

เกษตรกรสวนยางหลายรายที่ไม่ได้มีระบบให้น้ำในสวนยาง ก็คงต้องใช้คำว่า "เทวดาเลี้ยง" ไปตามๆ กัน แล้วแต่ที่ว่าข้างบน จะส่งน้ำลงมาเมื่อไหร่ ถ้าปีไหนไม่ส่งน้ำลงมาพืชพรรณก็ล้มตาย กันไป





ปลูกสละอินโด แบบผสมยางกว่า ๒ ปี ยางผลผลิต ๑๐๐ กิโล

การปลูกสละของพี่น้องเกษตรกรในภาคใต้ถือเป็นเรื่องปกติ เพราะเป็นทั้งอาชีพหลัก และอาชีพเสริม มานานพอสมควร จะว่าไปแล้วการทำอาชีพเสริมภายในสวนยางก็เป็นเรื่องที่เกษตรกรหลายคนนิยมทำ เพราะยางพาราที่ไม่ได้ให้ผลผลิตตลอดทุกเดือน หรือจะหวังพึ่งพายางได้อย่างหนึ่งก็ไม่ได้

ลุงเตียน สีนุสุด เกษตรกรสวนยางพารามีสวนยางกว่า 70 ไร่ แต่สวนยางที่มากโขเหล่านี้ก็ไม่ได้ให้ผลผลิตตลอดทุกเดือน ดังนั้นจึงต้องมีอาชีพเสริม นั่นก็คือ การปลูกสละนั่นเอง

ลุงเล่าว่า ทำสวนยางมาตั้งแต่ ปี พ.ศ. 2499 ทำมาเรื่อยๆ จนเมื่อ ปี พ.ศ. 2540 ได้เริ่มปลูกสละในสวนยาง เพราะราคายางเริ่มต่ำลง จึงต้องหาอาชีพเสริม

ลุงเตียนคนนี้นั้นยังเป็นอีกบุคคลหนึ่งที่สำคัญ เพราะเขาเป็นผู้บริจาคที่ดินกว่า 2 ไร่ ให้กับสหกรณ์กองทุนสวนยางฯ บ้านทางเกวียน ไว้เป็นพื้นที่สำหรับการสร้างสหกรณ์

เขาเชื่อเสมอว่า การมีที่ดินมากมาย แต่บางส่วนไม่ได้ใช้ประโยชน์ ก็แบ่งให้คนอื่นเขาได้ใช้ประโยชน์บ้าง ถึงแม้จะมีสวนยาง 70 ไร่ ที่ให้รายได้มาโดยตลอดแต่ถ้าคนอื่นยังเดือดร้อนก็ต้องช่วยๆ กันไป นี่จึงเป็นสิ่งที่การันตีได้แล้วว่าลุงเตียนคนนี้รัก และซื่อสัตย์ ต่ออาชีพของตนเองอย่างแท้จริง

การปลูกสละในสวนยางกว่า ๑ ปี เป็นอีกหนึ่งรายได้ที่เกษตรกรหลายรายทำกันใน จ.ตรัง ดีกว่าปล่อยให้พื้นที่ในสวนยางว่างเปล่า เพราะสามารถปลูกพร้อมต้นยางได้ หรือปลูกเมื่อต้นยางโตแล้วก็ได้



สละอินโดในอายุที่กำลังจะเก็บเกี่ยวได้ 10 ลูกหนักประมาณ 1 กิโลกรัม และยังมีรสชาติหวาน



ลุงเตียน สีนุสุด เจ้าของสวนยาง 70 ไร่ และสละ 9 ไร่



สละสายพันธุ์เนื้องอกที่มีในสวนในจำนวนไม่มากนัก เพราะลุงเตียนบอกว่าราคาจะแตกต่างกันจากสายพันธุ์อื่นโตและรสชาติก็เปรี้ยวกว่าสละอินโด

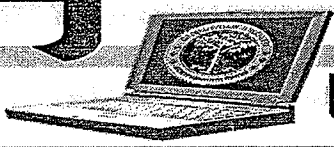
ลุงเตียนเล่าว่า การปลูกสละในสวนยางแทบจะไม่ต้องดูแลอะไรมากมาย เพราะตอนใส่ปุ๋ยหรือให้น้ำต้นยาง สละก็ได้ด้วย

“มีโอกาสดูงานที่เขาขายสน เขามีสละอินโดปลูกไว้เยอะแยะ ก็ลองปลูกกินดู รู้สึกว่ามันหวานดีก็เลยเอาปลูก สายพันธุ์อินโด กับสายพันธุ์เนื้องอกเลยสั่งให้เขาเอาต้นมาให้เขาก็ใส่รถกระบะมาประมาณ 900 กว่าต้น ก็เลยเริ่มปลูกในสวนยางประมาณ 9 ไร่ ใช้ระยะห่างระหว่างหลุมปลูกก็ประมาณ 2 เมตร เกสรเราก็ผสมเองนะ และที่บ้านก็มีเลี้ยงผึ้งอยู่ก็ให้ผึ้งช่วยผสมด้วย ไม่ต้องจ้างเราทำเองได้”

ลุงเตียนยังเล่าต่ออีกว่า การที่ปลูกสละในสวนยางไม่มีผลเสีย แต่กลับเป็นผลดีด้วยซ้ำ ทำให้สวนยางไม่มีหญ้า ดีกว่าปล่อยให้พื้นที่ว่างเปล่า และการให้น้ำก็ไม่ต้องลำบากเพราะใช้น้ำจากท่อน้ำเสียของสหกรณ์ฯ บ้านทางเกวียนได้ การดูแลก็คือต้องคอยตัดแขนงอยู่เรื่อยๆ

สำหรับต้นสละใช้ระยะเวลาตั้งแต่ปลูกประมาณ 3 ปีก็ให้ลูก ถ้าลูกโตเต็มที่ประมาณ 10 ลูก หนัก 1 กิโลกรัม ราคา กิโลกรัมละ 80 บาท หรือถ้าลูกที่ไม่สวยเกรดต่ำจะขายในราคา 60 บาท

สละทำรายได้ให้กับลุงเตียนปีละกว่าแสนบาท ถึงแม้จะกรีดยาง หรือไม่กรีดยาง ก็ยังมีรายได้เรื่อยๆ ลุงเตียนเป็นอีกหนึ่งแบบอย่างของเกษตรกรที่สามารถเลี้ยงตัวเองด้วยอาชีพที่รัก และอยู่ได้อย่างมีความสุข



เลี้ยงแพะ มีต้นทุนเพียงหมื่นได้ 250,000 บาท/4 เดือน

การเลี้ยงแพะในสวนยางถือเป็นหนึ่งอาชีพที่สร้างรายได้มากพอสมควร การเลี้ยงแพะในสวนยางได้ประโยชน์หลายทางทั้งชี้แพะ ก็สามารถนำไปทำเป็นปุ๋ยใส่ต้นยางได้

นายบุญลาภ แผงเมือง เกษตรกรหัวก้าวหน้าได้นำแพะมาเลี้ยงในสวนยางเป็นระยะเวลากว่า 5 ปี และยังทำรายได้กว่าแสนบาท

เดิมทีบุญลาภ ทำสวนยางมานานกว่า 10 ปี มีสวนยางประมาณ 50 ไร่ เมื่อเห็นราคายางที่เริ่มต่ำลงเรื่อยๆ จึงคิดหาอาชีพเสริมที่จะทำให้ครอบครัวมีรายได้มากขึ้น

เริ่มแรกเลี้ยงแพะจำนวน 5 ตัว เพราะได้มีโอกาสไปดูฟาร์มตัวอย่างการเลี้ยงแพะที่ จ.ปัตตานี และได้เห็นการเลี้ยงที่ไม่ยากเท่าไรนักจึงได้นำแพะมาเลี้ยงในสวนยางอายุ 3 ปี เป็นสายพันธุ์พื้นเมือง และได้ขยายพันธุ์อยู่เรื่อยๆ ตอนนี้มีแพะประมาณร้อยกว่าตัว โดยมีแม่พันธุ์ 100 ตัว และแพะตัวผู้อีก 30 ตัว

แพะเป็นสัตว์ที่ให้รายได้สูงและเป็นสัตว์เศรษฐกิจที่ตลาดต้องการอยู่เรื่อยๆ ราคาขายในตลาดสูงถึง กิโลกรัมละ 250 บาท 1 ตัวหนักประมาณ 20 กิโลกรัม แพะ 1 ตัวทำเงินกว่า 5,000 บาท ในการขายแพะจะส่งขายเป็นตัวตัวที่น้ำหนักใช้ได้ต้องหนัก 20 กิโลกรัม

ในแต่ครั้งที่ขายจะเว้นระยะห่าง 4 เดือน ขาย 1 ครั้งครั้งละ 40 ตัว และแพะจะต้องมีอายุ 4 เดือน เพราะน้ำหนักและอายุกำลังพอดี บางคนที่มาซื้อแล้วเอาไปเลี้ยงต่อหรือนำไปขายต่อเป็นแพะเนื้อ การขายแพะแต่ละครั้งทำรายได้ประมาณ 200,000 บาท/4 เดือน

บุญลาภเล่าว่า "ตั้งแต่เลี้ยงแพะมาที่บ้านก็ดีขึ้น มีรายได้เพิ่มขึ้นสามารถส่งลูกเรียนจนจบได้ และไม่ต้องกังวลกับราคาขายที่ลดลง และเรื่องการให้ปุ๋ย เพราะชี้แพะสามารถใช้แทนปุ๋ยได้ จึงจะไม่มากก็ช่วยลดต้นทุนไปได้เยอะ ที่สำคัญเรื่องวัชพืชก็ไม่มีในสวนยาง เพราะแพะมันก็หากินในสวนยางเอง ก็มีช่วงแรกๆ ที่ต้องให้อาหารชั้น แต่เมื่อโตแล้วก็ปล่อยตามสวนยางได้เลย อาจจะมีการกัดต้นยางเสียหายบ้าง แต่ก็ไม่เป็นไรเราก็คอยดูเรื่อยๆ"

สำหรับเรื่องตลาดเป็นเรื่องที่ง่ายมาก เพราะเขาไม่ต้องไปหาตลาดเอง มีคนมารับซื้อที่บ้านเลย เนื่องจากเขาได้มีโอกาสเข้าร่วมการประกวดแพะแห่งชาติ และ

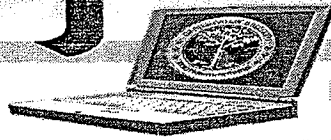


นายบุญลาภ แผงเมือง

ได้รางวัลมาทุกปี จึงเป็นอีกช่องทางหนึ่งที่ทำให้คนรู้จักเขามากขึ้น

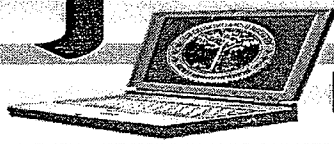
สำหรับสำนักงานกองทุนสงเคราะห์การทำสวนยาง (สกย.) ได้เข้ามาดูแลและให้บสนับสนุนในการทำคอกเป็นจำนวนเงิน 40,000 บาท ให้สร้างคอก ทำหลังคากระเบื้องด้วย เพราะ สกย. ได้เล็งเห็นว่าการเลี้ยงแพะในสวนยางเป็นอีกอาชีพหนึ่งที่น่าสนับสนุน และเป็นอีกทางเลือกหนึ่งให้กับเกษตรกรชาวสวนยาง





อาชีพของเกษตรกรในภาคใต้ที่ยึดการทำสวนยางมานานหลายสิบปี แต่เมื่อราคายางพาราที่กำลังอยู่ในช่วงขาลง ทำให้ต้องหาอาชีพอย่างอื่นเสริมเพื่อเป็นรายได้ อาจจะเป็นเพราะยางที่ค้างสต็อกในประเทศไทยมีกว่า 200,000 ตัน และยังไม่ได้ทยอยขายออก อีกทั้งสภาวะเศรษฐกิจก็ยังไม่ค่อยดี เมื่อถึงฤดูกาลกรีดยางที่จะมาถึง ราคาก็คงยังไม่ปรับตัวขึ้นอย่างแน่นอน

แต่เกษตรกรก็ยังคงอยู่ได้ เพราะมีอาชีพเสริมหรือ อาจจะเป็นอาชีพดั้งเดิมที่ทำมานานแล้ว แต่เมื่อเห็นยางพารามีราคาดีก็หันมาทำยางพาราแทน แต่ทุกอย่างไม่ใช่จะโรยด้วยกลีบกุหลาบเสมอไป ต้องพบกับปัญหาอุปสรรค หลากหลายอย่าง และราคาก็ผันผวนอยู่ตลอดเวลา แต่อาชีพที่ยังคงมั่นคงและอยู่กับเกษตรกรเองก็คงเป็นตัวเกษตรกร เท่านั้นที่ตอบได้.... □

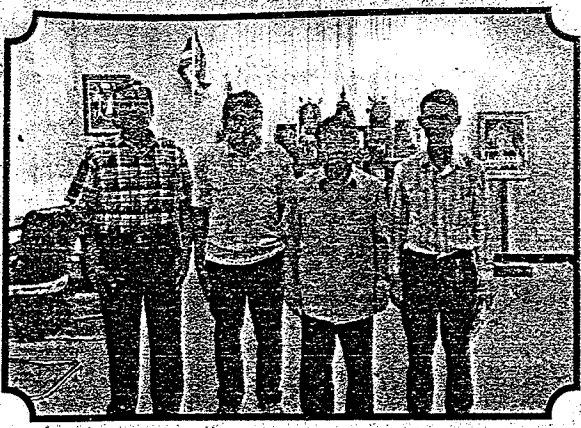


★ กลุ่มเกษตรกรหัวก้าวหน้ามาแรง แฉทางโค้ง แห่งภาคอีสาน คงต้องยกให้กับชาวสวนยาง จ.อุบลราชธานี หรือที่เพิ่งจะจดทะเบียนสดร้อนๆ ในชื่อ ชุมนุมสหกรณ์กองทุนสวนยางอุบลราชธานี จำกัด โดยการนำของแกนนำระดับ "หัวกะทิ" คือ นายอดุลย์ โคตรพันธ์ ประชุนุมสหกรณ์, นายไพศาล ยอดจันดา และ อ.ประสิทธิ์ กาญจนนา 3 เมฆนำผู้ผลักดันให้เกิดการยกระดับศักยภาพเกษตรกร จากผู้ผลิต สู่มือส่งออก

ผลงานของชาวสวนยางอุบลราชธานีที่ชัดเจนที่สุดคือ การผลิตยางคุณภาพ ทั้งยางแผ่นดิบ และยางแผ่นรมควัน

อัดก้อน





และที่ฮือฮา คือ การส่งออกยางแท่ง STAR 20 ตรงไปยังประเทศจีน โดยความร่วมมือของ บริษัท อังเจิงไทยรับเบอร์ ล่าสุดเมื่อช่วงเดือนเมษายนเพิ่งจะส่งยางไปจีน 120 ตัน

ทั้งนี้การผลิตยางแท่งเกษตรกรคงไม่มีทุนสร้างเองแน่ เพราะต้องให้เงินทุนนับร้อยล้าน แต่อาศัยการรวบรวมยกก่อนด้วยจากสมาชิก และส่งไปจ้างโรงงาน 4 ขององค์การสวนยางใน อ.ขุนหาญ จ.ศรีสะเกษ ผลิตเป็นยางแท่ง อาศัยว่ามีศักยภาพทางการตลาด

นับเป็นอีกหนึ่งหน้าประวัติศาสตร์ของเกษตรกรชาวสวนยาง ที่ไม่ตีกรอบให้ตัวเองเป็นเพียงผู้ผลิต แต่พร้อมก้าวขึ้นเป็นผู้ส่งออกและกำลังเดินเรื่องของขบวนการประมาณจากผู้ว่าราชการจังหวัดอุบลราชธานี ให้สนับสนุนงบประมาณสร้างโรงงานยางแท่งที่เป็นของเกษตรกรเอง

เพราะเชื่อว่านี่คือแนวทางที่ยั่งยืนของชาวสวนยาง ยางเศรษฐกิจจึงขอเอาใจช่วยให้เกิดโรงงานยางแท่งที่เป็นของชาวอุบลฯ ในเร็ววัน เมื่อสำเร็จจะกลายเป็น "โมเดล" ของเกษตรกรเลยทีเดียวนะ ☐



★ นายประสิทธิ์ ภูมิเดิ้น วิศวกรอาวุโสของกรมการช่างสวนยาง ในฐานะหน่วยงานที่เป็นพี่เลี้ยงของชาวสวนยาง กับทางเกษตรกรในเรื่องของการกรีดยางต้นเล็ก

ยังคงสวดภาวนาว่าความงอกขึ้นอย่างนี้ด้วยแล้ว เกษตรกรอาจจะดูแลสวนยางไว้ได้ แม้จะจวนต้นยางโตขนาด

ไปได้ อาจจะท้อใจแต่กลับใจกรีดยางต้นเล็ก เพราะต้องทราวยางได้ทางด่วน ซึ่งนั่น จะเป็นการสร้างผลกระทบในระยะยาวกับต้นยาง

รวมถึงความเป็นห่วงเรื่อง ปัญหาจากหนากรีดยางเสียหาย ผลผลิตน้อยลง ปริมาณผลผลิตไม่เพียงพอความต้องการ เมื่อเป็นอย่างนั้น ว่าจะลดต้นทุนสวนยางเพื่อปลูกใหม่เร็วขึ้นกว่าเดิม และไม่ว่าจะช่วยเหลือไม่ได้ขนาด ท้อใจช่วยให้ในราวฤดูทอกลูกกรีดยางเป็นกรรมวิธีที่ดีเยี่ยมทางเศรษฐกิจของประเทศอย่างใหญ่หลวง

เมื่อเกษตรกรเองยังขาดความรู้เรื่องกรรกริตยางอย่างถูกวิธี สภาฯ จึงมีการเปิดอบรมเรื่องการกรรกริตยางอย่างถูกวิธี แก่เกษตรกร โดยใช้งบประมาณของ สกย.และจากความร่วมมือจากภาคเอกชน ส่วนแนวทางในการแก้ไขปัญหากรรกริตยางเล็กต้องทำอย่างไร จบบทหน้าไปขงเศรษฐกิจ นายประสิทธิ์จะมาชี้ทางสว่างอย่างละเอียด ☐



สกย. เร่งเครื่อง “ลดต้นทุน-เพิ่มผลผลิต” หนุนใส่ปุ๋ยอินทรีย์ร่วมปุ๋ยเคมี

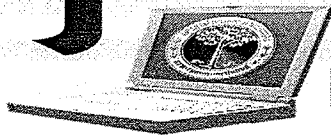
วันพฤหัสบดีที่ 22 พฤษภาคม 2014 เวลา 14:48 น. อรรถสิทธิ์ สมัย (BB) ข่าวรายวัน - คอลัมน์ : ข่าวในประเทศ

นายประสิทธิ์ หิมิตเสน รักษาการแทนผู้อำนวยการสำนักงานกองทุนสงเคราะห์การทำสวนยาง (ผอ.สกย.) เปิดเผยว่า การปลูกสร้างสวนยาง ให้ประสบความสำเร็จ นอกจากต้องคำนึงถึงสภาพพื้นที่ปลูกที่เหมาะสม พันธุ์ยาง วัสดุปลูก วิธีการเตรียมพื้นที่ และวิธีการปลูกที่ถูกต้องแล้ว การดูแลรักษาสวนยาง ยังเป็นปัจจัยสำคัญที่ทำให้ต้นยางเจริญเติบโต เปิดกรีดได้เร็ว และให้ผลผลิตสูง โดยที่ผ่านมา สกย. ได้ส่งเสริมให้เกษตรกรใช้ปุ๋ยบำรุงต้นยางอย่างสม่ำเสมอ เพื่อเพิ่มผลผลิต ซึ่งปุ๋ยที่แนะนำมีอยู่ 2 ชนิด คือ ปุ๋ยอินทรีย์ และปุ๋ยเคมี สำหรับสวนยางที่อยู่ในความดูแลของ สกย. จะส่งเสริมให้ใช้ร่วมกันทั้งปุ๋ยอินทรีย์ และปุ๋ยเคมี เนื่องจากเป็นสวนยางที่รับการสงเคราะห์ปลูกแทนใหม่บนพื้นที่เดิม สภาพดินในพื้นที่เป็นจะดินที่มีความอุดมสมบูรณ์ต่ำ เพราะปลูกยางมานานหลายปี จึงต้องมีการใส่ปุ๋ยเพื่อปรับสภาพ และเพิ่มธาตุอาหารให้กับดิน

หลักการใส่ปุ๋ยในสวนยาง ขั้นตอนแรก สำหรับเกษตรกรที่ปลูกยางใหม่ที่ต้องการให้ต้นยางโตเร็ว คือการใส่ปุ๋ยอินทรีย์รองกันหลุมตั้งแต่เริ่มปลูก หลุมละไม่ต่ำกว่า 5 กิโลกรัม เพื่อปรับโครงสร้างดิน เพิ่มอินทรีย์วัตถุ ทำให้ดินร่วนซุย อุ้มน้ำได้ดี อีกทั้งช่วยรักษาความชื้นในดิน และลดการสูญเสียของต้นยาง โดย สกย. จะมีค่าปุ๋ยอินทรีย์ช่วยเหลือเกษตรกรผู้ปลูกแทนในอัตราไร่ละ 300 บาท/ไร่/ปี ส่วนปุ๋ยเคมีจะใส่บำรุงในปีต่อๆ ไป สำหรับสูตรปุ๋ยเคมีที่แนะนำ คือสูตร 20-8-20 ตามหลักวิชาการ โดยสถาบันวิจัยยาง กรมวิชาการเกษตร อัตราการใส่ปุ๋ยเคมีขึ้นอยู่กับอายุต้นยาง แต่สิ่งสำคัญ คือ ต้องใส่ร่วมกับปุ๋ยอินทรีย์ทุกครั้งในอัตราต้นละ 2-3 กิโลกรัม เพื่อเพิ่มประสิทธิภาพการใส่ปุ๋ย ลดต้นทุนค่าปุ๋ยเคมี บำรุงต้นยางให้เจริญเติบโต สมบูรณ์แข็งแรง และให้ผลผลิตเพิ่ม

อย่างไรก็ตาม นอกจากการใส่ปุ๋ยอินทรีย์ร่วมกับปุ๋ยเคมีในสวนยางเพื่อเพิ่มผลผลิตแล้ว เพื่อให้เกิดความยั่งยืนในการประกอบอาชีพ ต้องฟื้นฟูสภาพความอุดมสมบูรณ์ให้แก่ดิน ด้วยการเพิ่มอินทรีย์วัตถุ ซึ่งนอกจากการใส่ปุ๋ย ยังมีอีกวิธีที่แนะนำ คือ การปลูกพืชคลุมดินตระกูลถั่ว เช่น เพอราเรีย ซีรูลีเยม เป็นต้น ทั้งนี้ เพื่อสร้างโรงงานไนโตรเจนให้กับดิน โดย สกย. มีทุนสนับสนุนให้เกษตรกรเช่นกัน

เกษตรกร / ผู้สนใจ สามารถขอคำปรึกษา สอบถามรายละเอียดเพิ่มเติม เรื่อง “แนวทางการเพิ่มผลผลิตให้สวนยางพารา” ได้ที่ฝ่ายส่งเสริมการสงเคราะห์ สำนักงานกองทุนสงเคราะห์การทำสวนยาง (สกย.) โทร. 0-2433-2222 ต่อ 410-419 หรือ สกย.ทุกแห่งในพื้นที่ภูมิภาค



ก.เกษตรฯ เดินหน้า สมาร์ท‘ฟาร์มเมอร์’ สู่สมาร์ท‘ออฟฟิศ’

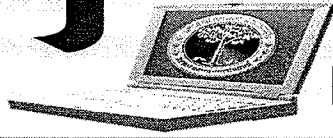
● ก.เกษตรฯ เดินหน้าโครงการสมาร์ทฟาร์มเมอร์ ผลักดันเกษตรกรอำเภอมุ่งสู่สมาร์ทออฟฟิศ แบบครบวงจรในจุดเดียวหวังเกิดการสมดุลระหว่างภาคการผลิตและการตลาด

นายชวลิต ลิ้มแหลมทอง รองนายกรัฐมนตรีและรัฐมนตรีว่าการกระทรวงเกษตรและสหกรณ์ กล่าวว่า กระทรวงเกษตรและสหกรณ์ได้จัดทำโครงการพัฒนาเกษตรกร ซึ่งเป็นโครงการที่ดำเนินการตามนโยบายของกระทรวงที่เกี่ยวข้องในเรื่องของการจัดการ การส่งเสริมเกษตรกร และระบบการเกษตร โดยเริ่มตั้งแต่การจัดโซนนิ่งเพื่อให้เกิดความเหมาะสมในการใช้พื้นที่ทำการเกษตร ภายใต้โครงการสมาร์ทฟาร์มเมอร์/สมาร์ท ออฟฟิศ ซึ่งเป็นการร่วมกันระหว่าง 4 หน่วยงานหลักได้แก่ กระทรวงมหาดไทย กระทรวงเกษตรและสหกรณ์ กระทรวงทรัพยากรธรรมชาติและสิ่งแวดล้อม กระทรวงเทคโนโลยีและ

สารสนเทศ เพื่อบูรณาการจัดเก็บรวบรวมข้อมูลเกษตรกร จัดทำทะเบียนเกษตรกรร่วมกับทะเบียนราษฎร และทำการเชื่อมโยงข้อมูลจัดเก็บในบัตรประชาชนในรูปแบบสมาร์ทการ์ด

นายชวลิต กล่าวต่อว่า สำหรับโครงการสมาร์ท ฟาร์มเมอร์จะเป็นนโยบายเพื่อต่อยอดไปสู่การจัดเก็บข้อมูลแผนที่ทางการเกษตร และก้าวไปสู่นโยบายการจัดโซนนิ่งทางการเกษตรในอนาคตได้ นอกจากนี้ยังได้มีการให้บริการต้นแบบระบบไทยสมาร์ท ฟาร์มเมอร์ มาให้บริการเกษตรกรในรูปแบบสมาร์ท ออฟฟิศ เพื่อต้องการให้เข้าถึงบริการทางด้านเกษตรแบบเบ็ดเสร็จครบวงจร เพื่อความสะดวก รวดเร็ว และถูกต้อง โดยมีการนำอุปกรณ์ทางด้านเทคโนโลยี และขบวนการจัดการเข้ามาช่วยเพื่อให้เกษตรกรมีประสิทธิภาพสูงขึ้น โดยมีกรมส่งเสริมการเกษตรเป็นหน่วยงานหลักที่คอยดูแลเกษตรกรในการจัดทำฐานข้อมูล

“เป็นการเตรียมพร้อมที่จะเปิดรองรับตลาดอาเซียนในปี 2558 นี้ด้วย โดยจะนำร่องโครงการ 115 อำเภอ จากทั้งหมด 800 กว่าอำเภอทั่วประเทศ โดยจะมีจำนวนเกษตรกร 7 ล้านกว่าครัวเรือนที่เข้ามาใช้บริการ” นายชวลิตกล่าวทิ้งท้าย



เกษตรฯ ชง 4 แนวทางวิจัยเกษตรชาติ

● กระทรวงเกษตรฯ เสนอแนวทางนโยบายวิจัยในที่ประชุมระดมความคิดเห็น การกำหนดนโยบายวิจัยเกษตรของชาติ 4 แนวทางหลัก หัวข้อระดับเกษตรกรรมและคุณภาพสินค้าเกษตร เพื่อรองรับการเปิดเออีซี

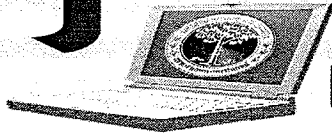
นายวิมล จันทโรไพทย์ รองปลัดกระทรวงเกษตรและสหกรณ์ เปิดเผยหลังเข้าร่วมประชุมการกำหนดนโยบายวิจัยเกษตรของชาติ ว่า กระทรวงเกษตรและสหกรณ์ได้นำเสนอแนวนโยบายการวิจัยทางด้านการเกษตร 4 แนวทาง คือ 1.งานวิจัยด้านการเพิ่มประสิทธิภาพการผลิต โดยให้มีมาตรการการป้องกันและกำจัดโรคในพืชและสัตว์ 2.งานวิจัยด้านการลดความเสี่ยงจากภัยธรรมชาติ เพื่อช่วยเหลือเกษตรกรแก้ไขและบรรเทาปัญหาทางด้านดิน น้ำ และสิ่งแวดล้อมต่างๆ

3.งานวิจัยด้านการเพิ่มประสิทธิภาพในการแข่งขันของเกษตรกรรายย่อยให้สามารถเข้าในระบบห่วงโซ่มูลค่า

การผลิตได้ โดยเฉพาะหลังจากเข้าสู่ประชาคมอาเซียนหรือ เออีซี และ 4.งานวิจัยด้านการพัฒนาประสิทธิภาพการผลิตลดจำนวนคนในภาคการเกษตร และการใช้เครื่องจักรกลขนาดเล็กเพื่อทดแทนการใช้แรงงาน

นอกจากนี้ที่ประชุมยังให้ความสนใจการพัฒนาและวิจัยสายพันธุ์พืช เพื่อให้สินค้ามีคุณภาพมากยิ่งขึ้น ซึ่งจะส่งผลให้มูลค่าการค้าเพิ่มขึ้นสูงขึ้นไปด้วย โดยเฉพาะการพัฒนาสินค้าให้เข้าสู่ระบบของความสัมพันธ์คุณภาพ และพลังงาน โดยงานวิจัยจะสามารถช่วยยกระดับภาคการเกษตรให้มีมูลค่าเพิ่มขึ้น

นายวิมล กล่าวอีกว่า เรื่องการเชื่อมโยงข้อมูลการวิจัยนั้น ขณะนี้ วนช. ได้จัดฐานข้อมูลวิจัยด้านการเกษตร โดยกระทรวงเกษตรและสหกรณ์จะสามารถเข้าไปใช้ฐานข้อมูลดังกล่าว เพื่อนำงานวิจัยไปใช้ได้ 2 ระดับ คือ ระดับการใช้งานจริง และงานวิจัยพื้นฐาน ที่จะนำไปต่อยอดเพื่อการวิจัยต่อไปในอนาคต



■ กสส.พัฒนาตลาดยางพาราขบวนการสหกรณ์สู่มาตรฐานส่งออก

หนุนสหกรณ์ผลิตยางแปรรูป

กรมส่งเสริมสหกรณ์ หนุนสหกรณ์ชาวสวนยางเดินหน้าพัฒนาตลาดยางพาราสู่มาตรฐานการส่งออก เน้นการแปรรูปเพิ่มมูลค่า หวังเพิ่มศักยภาพบริหารจัดการธุรกิจยางพาราของขบวนการสหกรณ์ อย่างเป็นระบบ

กทม. : ดร.กนก คติการ ที่ปรึกษากรมฯ เกษตรและสหกรณ์ เป็นประธานเปิดการประชุมเชิงปฏิบัติการเพื่อส่งเสริมและพัฒนาตลาดยางพาราสู่มาตรฐานการส่งออกในสหกรณ์และกลุ่มเกษตรกร เพื่อพัฒนาสหกรณ์และกลุ่มเกษตรกรให้มีศักยภาพและสามารถพัฒนาระบบตลาดยางพาราสู่ตลาดการส่งออกยางพารา โดยมี ดร.จุมพล สงวนสิน อธิบดีกรมส่งเสริมสหกรณ์ ให้การต้อนรับ และมีผู้แทนสหกรณ์จาก 10 จังหวัด เข้าร่วมประชุม ณ โรงแรมมารวยการ์เด็น บางเขน กรุงเทพฯ

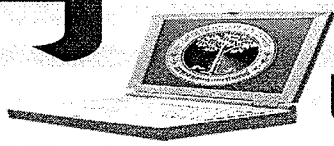
ดร.จุมพล สงวนสิน อธิบดีกรมส่งเสริมสหกรณ์ กล่าวว่า กรมส่งเสริมสหกรณ์ให้ความสำคัญในการพัฒนาการดำเนินงานธุรกิจด้านยางพาราของสถาบันเกษตรกร ตามศักยภาพและความพร้อมของแต่ละแห่ง สอดคล้องกับนโยบายของกระทรวงเกษตรและสหกรณ์ ในการพัฒนายางพาราและผลิตภัณฑ์ยางพาราอย่างยั่งยืน โดยได้ถ่ายทอดองค์ความรู้ในด้านการผลิต ด้านการแปรรูป และด้านการตลาด นำไปสู่การบริหารจัดการที่เป็นระบบ เพื่อพัฒนาคุณภาพการแปรรูปยางพาราเป็นการเพิ่มมูลค่าผลผลิตยางพารา ทั้งนี้ ปี 2555 ที่ผ่านมา

สหกรณ์และกลุ่มเกษตรกร จำนวน 723 แห่ง ใน 54 จังหวัด สามารถรวบรวมผลผลิตยางพารา จำนวน 726.245 ตัน มูลค่ากว่า 71.000 ล้านบาท ซึ่งการดำเนินงานธุรกิจยางพาราของสหกรณ์และกลุ่มเกษตรกร เป็นการดำเนินการในรูปแบบการรวบรวมผลผลิตยางพารา พร้อมทั้งแปรรูปเป็นยางแผ่นรมควันยางอัดก้อน ยางแท่ง ยางคอมปาวด์ และยางเครฟ จึงมองได้ว่าสหกรณ์ และกลุ่มเกษตรกรเป็นกลไกที่สำคัญอย่างมากในการเข้าไปช่วยเหลือสมาชิกสหกรณ์และกลุ่มเกษตรกรที่ปลูกยางพารา ในการจัดการระบบตลาดยางพาราตลอดห่วงโซ่อุปทาน และในปัจจุบันมีสหกรณ์บางแห่งมีศักยภาพสามารถส่งออกผลิตภัณฑ์ยางสู่ต่างประเทศได้

ดร.จุมพล กล่าวว่า สิ่งสำคัญในการพัฒนาตลาดยางพาราของสหกรณ์และกลุ่มเกษตรกร ต้องเริ่มต้นจากสมาชิกเกษตรกรผู้ปลูกยางพารา ควรหันมาให้ความสำคัญในการลดต้นทุนในการผลิตยางพาราควบคู่กับการพัฒนากระบวนการผลิตยางให้ได้คุณภาพ เพื่อรวบรวมและส่งขายให้สหกรณ์ เป็นการสร้างความเข้มแข็งและมีอำนาจในการต่อรองราคาพร้อมกันขณะที่สหกรณ์และกลุ่มเกษตรกรก็ต้องมีการพัฒนาอย่างต่อเนื่อง มีความพร้อมและศักยภาพที่จะดำเนินการให้บริการแก่สมาชิกในทุกๆ ด้าน ทั้งการรวบรวมผลผลิตยางพารา การแปรรูป การรวมกันซื้อปุ๋ยชีววิสด

อุปกรณ์ต่างๆ ในการประกอบอาชีพของสมาชิก การให้สินเชื่อแก่สมาชิก การนำผลผลิตของสมาชิกไปจำหน่าย โดยสหกรณ์แต่ละแห่งควรที่จะรวมกลุ่มกันเป็นเครือข่ายเชื่อมโยงซึ่งกันและกัน เพื่อช่วยเหลือหรือพึ่งพากันในการดำเนินงานธุรกิจยางพารา

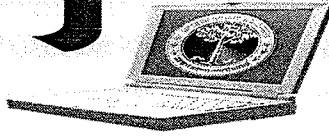
ดร.จุมพล กล่าวเพิ่มเติมว่า กรมส่งเสริมสหกรณ์ ได้จัดสรรงบประมาณจากกองทุนพัฒนาสหกรณ์ปีละ 200 ล้านบาท เพื่อสนับสนุนสหกรณ์และกลุ่มเกษตรกร พัฒนาการผลิต และแปรรูปยางพาราให้ได้มาตรฐาน เพื่อสามารถปรับตัวได้ทันก่อนเปิดประชาคมเศรษฐกิจอาเซียน (AEC) นอกจากนี้ กรมส่งเสริมสหกรณ์ ได้วางแผนยุทธศาสตร์พัฒนาสหกรณ์และกลุ่มเกษตรกร โดยการถ่ายทอดองค์ความรู้ด้านการผลิต การแปรรูป และการตลาด นำไปสู่การบริหารจัดการอย่างเป็นระบบ ซึ่งจะช่วยให้สหกรณ์และกลุ่มเกษตรกรรวมทั้งสมาชิกมีรายได้ที่สูงขึ้น



ข่าวสั้น

●อุทยานนพรัตน์ถอนยางรุกที่

เมื่อวันที่ 22 พฤษภาคม นายไชยอัช บุญภูพันธ์ตันติ หัวหน้าหาดนพรัตน์ธารา-หมู่เกาะพีพี กล่าวว่า ตนพร้อมด้วยนายบุญแถม ช่วยระดม ผู้ช่วยหัวหน้าอุทยานฯ ระดมกำลังเจ้าหน้าที่อุทยานฯ เจ้าหน้าที่ตำรวจว่า 10 นาย เข้ารื้อถอนทำลายต้นปาล์มน้ำมันและยางพาราในพื้นที่บุกรุกเขตอุทยานแห่งชาติหาดนพรัตน์ธารา-หมู่เกาะพีพี หมู่ 6 ต.หนองทะเล อ.เมือง จ.กระบี่ รวม 3 แปลง เนื้อที่กว่า 50 ไร่ โดยอาศัยอำนาจตามประกาศมาตรา 22 แห่ง พ.ร.บ.อุทยาน พ.ศ.2504 หลังพบมีการลักลอบเพาะร่องป่า ปลูกลูกยางพารา และปาล์มน้ำมัน เพื่อจับจองพื้นที่ แต่ไม่พบตัวผู้กระทำความผิด เนื่องจากได้รับแจ้งจากพลเมืองดีว่า มีนายทุนและนักการเมือง ท้องถิ่นบุกรุกที่ของอุทยานปลูกลูกปาล์มน้ำมัน และปลูกต้นยางพารา จึงได้ยึดพื้นที่ และจะติดตามตัวผู้กระทำความผิดมาดำเนินคดี

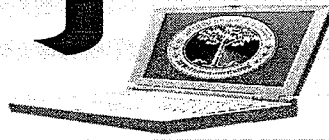


ข้อมูลกับ

คาดการณ์ผลผลิตสินค้าเกษตรที่สำคัญ

ลำดับ	ชนิดสินค้า	ปีการผลิต 2556/2557 (ล้านตัน)	ปีการผลิต 2557/2558 (ล้านตัน)
1	ข้าวนาปี	28.1	28.8
2	ข้าวนาปรัง	10	10.2
3	ยางพารา	3.87	4.02
4	ปาล์มน้ำมัน	12.8	13.2
5	มันสำปะหลัง	29.7	29.1
6	อ้อยโรงงาน	104.4	102.9

ที่มา : กระทรวงเกษตรและสหกรณ์



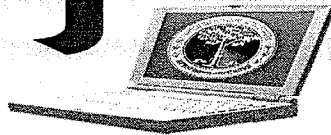
ชัยภูมิหนุนเศรษฐกิจพอเพียงสหกรณ์เขตอำเภอคอนสาร/ชุกกลุ่มฯดงบังรวมตัวเข้มแข็ง

สำนักงานสหกรณ์จังหวัดชัยภูมิ เดินหน้าโครงการขับเคลื่อนปรัชญาเศรษฐกิจพอเพียงฯ เขตพื้นที่อำเภอคอนสาร ส่งเสริมสมาชิกสหกรณ์/กลุ่มเกษตรกร ปรับวิธีการทำงานและดำเนินชีวิตตามแบบเศรษฐกิจพอเพียง พร้อมยกย่องกลุ่มเกษตรกรปลูกหม่อนเลี้ยงไหมดงบัง กลุ่มน้องใหม่แต่เข้มแข็ง

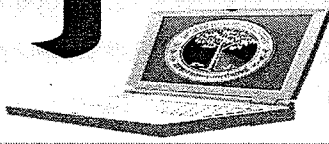
ชัยภูมิ: สำนักงานสหกรณ์จังหวัดชัยภูมิ นำโดยนางสาวเบญจวรรณ บุญไรท์ทับทิม ผู้อำนวยการกลุ่มส่งเสริมสหกรณ์ 3 นายอนุรุต พลาศศรีโพธิ์ เจ้าพนักงานส่งเสริมสหกรณ์ชำนาญงาน กลุ่มส่งเสริมสหกรณ์ 3 นางสาวรัตติยา ฤทธิ์ชัยภูมิ นักวิชาการสหกรณ์ชำนาญการ และนางสาวอุษา ขำหินตั้ง นักวิชาการสหกรณ์ปฏิบัติการ กลุ่มจัดตั้งและส่งเสริมสหกรณ์ ลงพื้นที่เพื่อติดตามผลโครงการขับเคลื่อนปรัชญาเศรษฐกิจพอเพียงในสหกรณ์และกลุ่มเกษตรกร ประจำปีพ.ศ. 2557 ณ อำเภอคอนสาร จังหวัดชัยภูมิ

นางสาวรัตติยา ฤทธิ์ชัยภูมิ นักวิชาการสหกรณ์ชำนาญการ กล่าวว่า โครงการขับเคลื่อนปรัชญาเศรษฐกิจพอเพียงในสหกรณ์และกลุ่มเกษตรกร ได้กำหนดตัวชี้วัดผลสำเร็จของโครงการฯ ไว้ 2 ด้าน คือ ด้านองค์กรสหกรณ์และกลุ่มเกษตรกรที่เข้าร่วมโครงการฯ มีการประยุกต์ใช้หลักปรัชญาเศรษฐกิจพอเพียงในการดำเนินงานร้อยละ 80 และด้านสมาชิก คือสมาชิกสหกรณ์และกลุ่มเกษตรกร มีการนำหลักปรัชญาเศรษฐกิจพอเพียงไปปรับใช้ในการดำเนินชีวิตร้อยละ 80 สำหรับการติดตามผลการดำเนินโครงการฯ ได้กำหนดแผนปฏิบัติงานปีละ 2 ครั้ง ซึ่งการติดตามครั้งนี้เป็นการติดตามครั้งที่ 1 ในท้องที่อำเภอคอนสาร จำนวน 3 แห่ง ได้แก่ สหกรณ์กองทุนสวนยางพาราชัยภูมิ จำกัด สหกรณ์การเกษตรโครงการทุ่งลุยลาย จำกัด และกลุ่มเกษตรกรปลูกหม่อนเลี้ยงไหมดงบัง พร้อมกันนี้ ยังได้ให้ข้อคิดเห็นในการดำเนินกิจกรรม เพื่อให้สหกรณ์และกลุ่มเกษตรกรสามารถดำเนินกิจกรรมได้ตามแผนประยุกต์ใช้ปรัชญาของเศรษฐกิจพอเพียงที่แต่ละสหกรณ์กำหนดไว้

ด้าน นางสาวเบญจวรรณ บุญไรท์ทับทิม ผู้อำนวยการกลุ่มส่งเสริมสหกรณ์ 3 กล่าวว่า สหกรณ์และกลุ่มเกษตรกรทั้ง 3 แห่ง เป็นสถาบันในพื้นที่การดูแลแนะนำ ส่งเสริมของกลุ่มส่งเสริมสหกรณ์ 3 สำหรับปีงบประมาณ พ.ศ.2557 กลุ่มเกษตรกรปลูกหม่อนเลี้ยงไหมดงบัง เป็นกลุ่มใหม่ที่เข้าร่วมโครงการฯ และได้รับเงินอุดหนุนเพื่อใช้ในการดำเนินกิจกรรม จำนวน 50,000 บาท เงินอุดหนุนดังกล่าวสมาชิกผู้เข้าร่วมโครงการฯ มีมติให้กลุ่มใช้เป็นทุนหมุนเวียนในการทำธุรกิจรวบรวมเส้นไหมจากสมาชิกเพื่อจำหน่าย ทั้งนี้ ณ วันสิ้นปีบัญชี 30 เมษายน 2557 กลุ่มฯ สามารถรวบรวมเส้นไหมจากสมาชิกจำหน่ายรวมมูลค่าทั้งสิ้น 1,135,991 บาท โดยใช้หมุนเวียนกับเงินทุนภายในของกลุ่มฯ เอง



นางสาวเบญจวรรณ กล่าวเพิ่มเติมว่า การที่กลุ่มเกษตรกรปลูกหม่อนเลี้ยงไหมดงบัง ได้เข้าร่วมโครงการขับเคลื่อนปรัชญาเศรษฐกิจพอเพียงในสหกรณ์และกลุ่มเกษตรกร จึงเป็นการสร้างโอกาสให้กลุ่มฯ รวมถึงความเข้มแข็งในองค์กรได้อย่างมีระบบ และช่วยสมาชิกได้มีการเรียนรู้การดำเนินชีวิตตามหลักการเศรษฐกิจพอเพียง โดยจากการจัดทำบัญชีรายรับ-รายจ่าย ดังนั้น สำนักงานสหกรณ์จังหวัดชัยภูมิ จึงได้กำหนดให้กลุ่มเกษตรกรปลูกหม่อนเลี้ยงไหมดงบัง เป็นกลุ่มต้นแบบความเข้มแข็งการรวมกลุ่ม ระดมทุนภายใน และมีความเข้มแข็งในการดำเนินธุรกิจรวบรวม แก่สถาบันเกษตรกรขนาดเล็กที่มีการดำเนินงานยังไม่เข้มแข็ง แม้ว่ากลุ่มเกษตรกรปลูกหม่อนเลี้ยงไหมดงบังจะเป็นกลุ่มจัดตั้งใหม่และดำเนินงานในปีแรก



การเงิน - การลงทุน : World Update : สินค้าโภคภัณฑ์

วันที่ 22 พฤษภาคม 2557 14:19

ยางแผ่นดิบราคาอยู่ที่ 62.39 บาท/กก.

โดย : สถาบันวิจัยยางพารา

ราคายางแผ่นดิบ 62.39 บาท/กก. และยางแผ่นรมควัน 66.99 บาท/กก. ปรับตัวสูงขึ้น 0.14 บาท/กก. และ 0.30 บาท/กก.

สถานการณ์ยาง วันพฤหัสบดีที่ 22 พฤษภาคม 2557

ราคายางตลาดกลางยางพาราสงขลา ยางแผ่นดิบแต่ละระดับ 62.39 บาท/กก. และยางแผ่นรมควันแต่ละระดับ 66.99 บาท/กก. ปรับตัวสูงขึ้น 0.14 บาท/กก. และ 0.30 บาท/กก. ในทิศทางเดียวกับตลาดล่วงหน้า โตเกียว เพราะได้รับแรงหนุนจากราคาน้ำมันที่ปรับตัวสูงขึ้นและระดับสูงสุดในรอบกว่า 1 เดือน ประกอบกับนักลงทุนขาขึ้นรับข้อมูลเศรษฐกิจที่แข็งแกร่งของจีนและยุโรป รวมทั้งรายงานการประชุมของธนาคารกลางสหรัฐฯ (เฟด) ที่ส่งสัญญาณว่าจะยังไม่ปรับขึ้นอัตราดอกเบี้ยในเร็ว ๆ นี้ อย่างไรก็ตามราคายางยังคงเคลื่อนไหวอยู่ในกรอบจำกัด เนื่องจากนักลงทุนบางส่วนรอดูความชัดเจนในการระบายสต็อกยางของรัฐบาล

2.1 แสตนตัน

ราคาประมูล ณ ตลาดกลางยางพาราสงขลา สถานการณ์ยาง วันพฤหัสบดีที่ 22 พฤษภาคม 2557

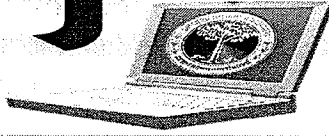
ยางแผ่นดิบ 62.39 บาท/กก.

ยางแผ่นรมควันชั้น 3 66.99 บาท/กก.

น้ำยางสด ณ โรงงาน 62.00 บาท/กก.

เศษยาง ณ โรงงาน 49.50 บาท/กก.

ที่มา: สถาบันวิจัยยางพารา กรมวิชาการเกษตร



ราคาสินค้าเกษตรรายวัน ประจำวันที่ 22 พฤษภาคม 2557

ข้าวเศรษฐกิจ สำนักงานเศรษฐกิจการเกษตร -- พุธที่ 22 พฤษภาคม 2557 13:01:33 น.

ราคาสินค้าเกษตร รายวัน ณ ตลาดกลาง หรือ ตลาดสำคัญ ประจำวันที่ 22 พฤษภาคม 2557

ข้าวนาปี : ข้าวเปลือกเจ้าหอมมะลิ 105

โรงสีเด็กเฮง อ.จอมพระ จ.สุรินทร์ 13,600 บาท/ตัน

ข้าวนาปี : ข้าวหอมมะลิ

โรงสีโชคไพศาล อ.เขาฉกรรจ์ จ.สระแก้ว 12,000 บาท/ตัน

ข้าวเปลือกเจ้า ความชื้น 15%

โรงสีสินทรัพย์ถาวร อ.เมือง จ.สุพรรณบุรี 7,200 บาท/ตัน

ข้าวเปลือกเจ้า ความชื้น 25%

โรงสีสินทรัพย์ถาวร อ.เมือง จ.สุพรรณบุรี 6,120 บาท/ตัน

ข้าวโพดเลี้ยงสัตว์เมล็ดดี ความชื้น 14.5%

หจก.สยามโปรดักส์ (ช.กิ่งวาล) อ.หนองไผ่ จ.เพชรบูรณ์ 7.15 บาท/กก.

มันสำปะหลังสด (แป้ง 25%)

บริษัท สงวนวงษ์อุตสาหกรรม จำกัด อ.เมือง จ.นครราชสีมา 2.25 บาท/กก.

ผลปาล์มน้ำมัน น้ำหนักมากกว่า 15 กก.

บริษัท ยูนิวานิช จำกัด อ.อ่าวลึก จ.กระบี่ 3.95 บาท/กก

ยางพาราแผ่นดิบชั้น 3

ตลาดกลางยางพารา อ.หาดใหญ่ จ.สงขลา 62.39 บาท/กก. ราคาเพิ่มขึ้นจากวันที่ 21 พฤษภาคม 2557 ที่ราคา 62.06 บาท/กก.

ทุเรียนพันธุ์หมอนทองเกรด AB ส่งออก

ลิ่งคุณหม่อม เนินสูง อ.ท่าใหม่ จ.จันทบุรี 57.00 บาท/กก.

เงาะโรงเรียน (ตะกร้า)

ตลาดผลไม้แสนตุง อ.เขาสมิง จ.ตราด 25.00 บาท/กก.

มังคุด ขนาดใหญ่

ตลาดผลไม้ตรอกนอง อ.ขลุง จ.จันทบุรี 70.00 บาท/กก. ราคาลดลงจากวันที่ 21 พฤษภาคม 2557 ที่ราคา 80.00 บาท/กก.

ลิ้นจี่ฮงฮวยเกรด AA

นายหวิน แก้วใจ อ.แม่ใจ จ.พะเยา 13.00 บาท/กก. ราคาเพิ่มขึ้นจากวันที่ 21 พฤษภาคม 2557 ที่ราคา 12.00 บาท/กก.

ลิ้นจี่ฮงฮวยเกรด A

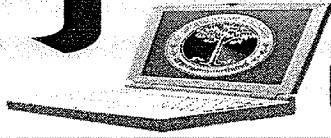
นายหวิน แก้วใจ อ.แม่ใจ จ.พะเยา 12.00 บาท/กก. ราคาเพิ่มขึ้นจากวันที่ 21 พฤษภาคม 2557 ที่ราคา 11.00 บาท/กก.

- ☆ งานเศรษฐกิจ
- ☆ ผู้จัดการรายวัน
- ☆ กรุงเทพธุรกิจ
- ☆ ข่าวสด
- ☆ ประชาชาติธุรกิจ

หน้า วันที่ ๑๖ พ. ๑๕๗

ข่าว

สำนักงานกองทุนสงเคราะห์การศึกษาย่าง 67/25 ถนนบางขุนนนท์ บางกอกน้อย กรุงเทพฯ 10700



เกษตร

- ☆ แนวหน้า
- ☆ มติชน
- ☆ เดลินิวส์
- ☆ ไทยรัฐ
- ☆ สยามรัฐ

หน้า สำนักงาน
60/1 มุขวิจิตรเกษม

มะนาวผลขนาดใหญ่พิเศษ

ตลาดกลางหนองบัว อ.ท่าช้าง จ.เพชรบุรี 650 บาท/ร้อยผล

มะนาวผลขนาดใหญ่

ตลาดกลางหนองบัว อ.ท่าช้าง จ.เพชรบุรี 500 บาท/ร้อยผล

สุกร

สุคใจฟาร์ม ต.มาบแค อ.เมือง จ.นครปฐม 82.00 บาท/กก.

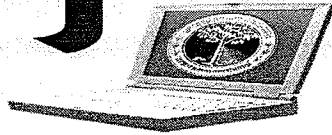
ไก่รุ่นพันธุ์เนื้อ

บริษัท เจริญโภคภัณฑ์ จำกัด อ.เมือง จ.ชลบุรี 42.00 บาท/กก.

ไข่ไก่สดเบอร์คละ

สหกรณ์ผู้เลี้ยงไข่ไก่ อ.เมือง จ.ระยอง 320.00 บาท/ร้อยฟอง

--สำนักงานเศรษฐกิจการเกษตร--



infoquest

ภาวะยาง AFET: ราคา RSS3 เคลื่อนไหวในกรอบแคบ ปริมาณซื้อขาย 176 สัญญา

ข่าวเศรษฐกิจ สำนักข่าวอินโฟเควสท์ (IQ) -- พุทธศักราช 2557 17:57:26 น.

รายงานภาวะการซื้อขายยางแผ่นรมควันชั้น 3(RSS3) หลังปิดการซื้อขายวันนี้ มีมูลค่ารวมทั้งสิ้นประมาณ 56.30 ล้านบาท มีปริมาณซื้อขายรวม 176 สัญญา ลดลงจากวานนี้ 37 สัญญา

โบรกเกอร์ ตลาดสินค้าเกษตรล่วงหน้าแห่งประเทศไทย ระบุว่า ดัชนี PMI ของจีนที่ประกาศออกมาแม้ว่าจะดีขึ้น แต่ก็ไม่แรงพอที่จะสนับสนุนให้ราคายางปรับตัวเพิ่มขึ้นอย่างชัดเจน ช่วงเช้าราคาปรับตัวขึ้นไปทดสอบ High ของวัน 64.80 บาท/กก.

แต่ก็มีแรงขายกดลงมาไปทดสอบระดับ Low ที่ 63.95 บาท/กก. ขณะที่ธนาคารกลางญี่ปุ่น(BOJ)ก็ออกมาไม่มีอะไรเพิ่มเติม

"ต้องติดตามข้อพิพาทจีน-เวียดนาม ความร่วมมือต่างๆ ระหว่างจีนกับรัสเซีย" โบรกเกอร์ระบุประเมินกรอบราคาวันพรุ่งนี้ 63.80-64.50 บาท/กก.

ส่วนปริมาณสัญญาซื้อขายคงค้าง(Open Interest) อยู่ที่ 2,564 สัญญา เพิ่มขึ้น 19 สัญญา

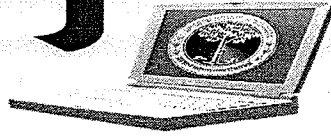
ภาวะการซื้อขายยางแผ่นรมควันชั้น 3(RSS3)

เดือน	ราคาปิด	ราคาปิด	ปริมาณ
ครั้งก่อน	วันนี้	การซื้อขาย	
JUN 14	68.20	-	0
JUL 14	65.00	-	0
AUG 14	63.50	63.60	8

- ☆ งานเศรษฐกิจ
- ☆ ผู้จัดการรายวัน
- ☆ กรุงเทพธุรกิจ
- ☆ ข่าวสด
- ☆ ประชาชาติธุรกิจ

ข่าว

สำนักงานกองทุนสงเคราะห์การทำสวนยาง 67/25 ถนนบางขุนนนท์ นางกอกน้อย กรุงเทพฯ 10700



เกษตร

- ☆ แนวหน้า
- ☆ มติชน
- ☆ เดลินิวส์
- ☆ ไทยรัฐ
- ☆ สยามชัย

หน้า วันที่ ๑๒ ก.ย. ๕๗

หน้า (ก) ๑๒ ก.ย. ๕๗

SEP 14	63.50	-	0
OCT 14	63.80	-	0
NOV 14	63.90	64.00	53
DEC 14	64.05	64.00	115
รวม	176		

อินโฟควีสท์ โดย นิตารัตน์ วิเชียรศรี/กษมาพร โทร.02-2535000 อีเมล:

kasamarporn@infoquest.co.th--