



การยางแห่งประเทศไทย Rubber Authority of Thailand

ความเป็นมาของการยางแห่งประเทศไทย (กยท.)

การยางแห่งประเทศไทย (กยท.) เกิดจากการรวม 3 หน่วยงาน ได้แก่ สำนักงานกองทุนสงเคราะห์การทำสวนยาง องค์การสวนยาง และสถาบันวิจัยยาง โดยมีพระราชบัญญัติ การยางแห่งประเทศไทย พ.ศ. 2558 ได้ประกาศลงใน ราชกิจจานุเบกษา ณ วันที่ 14 กรกฎาคม 2558 และมีผลบังคับใช้ในวันที่ 15 กรกฎาคม 2558

มีวัตถุประสงค์ให้การยางแห่งประเทศไทย เป็นองค์กรกลาง รับพิชชอบดูแลการบริหารจัดการยางพาราของประเทศทั้งระบบ อย่างครบวงจร บริหารจัดการเกี่ยวกับเงินของกองทุน ส่งเสริมและสนับสนุนให้ประเทศเป็นศูนย์กลางอุตสาหกรรม พืชภัณฑ์ยางพารา โดยจัดให้มีการศึกษา วิเคราะห์ วิจัย พัฒนา เผยแพร่ข้อมูลสารสนเทศเกี่ยวกับยางพารา และดำเนินการให้ระดับ ราคาขายมีเสถียรภาพ รวมทั้งส่งเสริม สนับสนุนให้มีการปลูกแทน และการปลูกใหม่ ตลอดจนให้ความช่วยเหลือเกษตรกรชาวสวนยาง สถาบันเกษตรกรชาวสวนยาง ผู้ประกอบการยาง ด้านวิชาการ การเงิน การผลิต การแปรรูป การอุตสาหกรรม การตลาด การประกอบธุรกิจ และการดำเนินการอื่นที่เกี่ยวข้อง เพื่อยกระดับรายได้และคุณภาพชีวิตให้ดีขึ้น

บริหารงานโดย คณะกรรมการการยางแห่งประเทศไทย
มีผู้ว่าการการยางแห่งประเทศไทย

การยางแห่งประเทศไทย

75 ถนนพหลโยธิน แขวงจตุจักร กรุงเทพฯ 10700 โทร 0-2433-2222 www.rubber.co.th



ต้อนรับจีน

เมื่อเร็วๆ นี้ นายเชาว์ ทรงอาวุธ รองผู้อำนวยการ สำนักงานกองทุนสงเคราะห์การทำสวนยาง ปฏิบัติงานในกิจการการยางแห่งประเทศไทย ร่วมต้อนรับตัวแทน บริษัท China Hainan Rubber Industry Group จากประเทศจีน เข้าหารือโครงการตลาดซื้อขาย ยางพาราแบบอิเล็กทรอนิกส์ หรือ E-Rubber Market ตลาดซื้อขาย ยางรูปแบบใหม่ ไม่ต้องผ่านตลาดกลาง โดยมี E-Rubber Market เป็นตัวกลาง ระหว่างเกษตรกรผู้ขาย และผู้ใช้อย่างพาราโดยตรง เพื่อเป็นการสร้างความเข้มแข็งให้แก่สถาบันเกษตรกรในการดำเนินธุรกิจยางพารา โดยจะพัฒนาให้เกิดประสิทธิภาพในการบริหารจัดการ เพื่อประโยชน์ของเกษตรกรชาวสวนยางและสถาบันเกษตรกรให้มากที่สุด และเป็นการเพิ่มโอกาสให้แก่เกษตรกรมากยิ่งขึ้น ณ ห้องสำรวจพฤกษชาติ อาคาร 50 ปี กยท.

ไกรฤกษ์

คณสรชัย บุญวรโรจน์ ผู้ช่วยผู้อำนวยการ สำนักงานกองทุนสงเคราะห์การ สาธารณชนจังหวัดยะลา (ผช.ผอ.สภย.จ.ยะลา) บอกว่า จากสถานการณ์ในพื้นที่จังหวัดชายแดนภาคใต้ ทำให้ภาครัฐให้ความใส่ใจวิถีชีวิตเกษตรกรชาวสวนยางเป็นพิเศษ โดยเฉพาะในพื้นที่จังหวัดยะลา มีเกษตรกรชาวสวนยางจำนวนมากที่มีความต้องการซื้อขายข้าวจากแหล่งต่างๆ และต้องบางส่วนแหล่งเป็นยางไม่มีคุณภาพ หรือพบว่าบางแหล่งเป็นยางไม่มีคุณภาพ หรือสายพันธุ์ไม่ตรงกับความต้องการ ทำให้เกิดเป็นปัญหาในขนาดแก่เจ้าของสวนยางได้ ดังนั้น เพื่อแก้ไขปัญหาความเดือดร้อนเร่งด่วนของประชาชนในพื้นที่จังหวัดชายแดนใต้ ดังกล่าว สภย. จังหวัดยะลา จึงได้จัดทำโครงการผลิตยางข้าวในพื้นที่ 2 ไร่ ของหมู่ที่ 1 ตำบลยะลา อำเภอเมือง จังหวัดยะลา ดำเนินการมาอย่างต่อเนื่องเดือนพฤษภาคม 2558 ขณะนี้อยู่ในช่วงสร้างโรงเรือนและการผลิตยางข้าว โดยเมื่อต้นเดือนมิถุนายน 2558 ผช.ผอ.สภย.จ.ยะลา ได้ติดตามโครงการแปลงยางข้าว และให้คำแนะนำจาก

สภย. จังหวัดยะลา แนะวิธีผลิตยางข้าว ที่ได้ผล ในโครงการผลิตยางข้าว

ประสบการณ์ผลิตยางข้าวมากกว่า 5 ปี ให้แก่เกษตรกรผู้เข้าร่วมโครงการ

การผลิตยางข้าวในช่วงแรกๆ ต้องให้ความสำคัญ ตั้งแต่การเตรียมพื้นที่ การเอาดินใส่ถุง การนำต้นตอตาขงลงในถุง เกษตรกรต้องมีความละเอียดและใส่ใจในการดูแลอย่างมาก หากผลิตยางข้าวคุณภาพไม่ดีตั้งแต่ครั้งแรก จะทำให้ได้ตางไม่มีคุณภาพ และไม่แตกตา ทำให้ผู้ผลิตหมดกำลังใจ นำมาปลูกและการผลิต สามารถผลิตยางข้าวที่มีคุณภาพดีออกมาใช้และจำหน่าย จะเกิดกำลังใจในการผลิตครั้งต่อไป เมื่อผลิตหลายครั้งจนมีประสบการณ์ ก่อให้เกิดการเรียนรู้ เกิดเทคนิคใหม่ๆ ซึ่งมาก ปลายเป็นองค์ความรู้ที่สามารถนำไปถ่ายทอด หรือแนะนำคนอื่นที่สนใจได้ และในอนาคตมีแนวโน้มว่าจะพัฒนาพื้นที่บริเวณนี้เป็นศูนย์เรียนรู้ หรือสาธิตการผลิตยางข้าวที่มีคุณภาพ จึงจำเป็นที่จะต้องมีการใส่ใจในทุกขั้นตอนการผลิต เพื่อผลิตยางข้าวออกจำหน่ายสู่ท้องตลาด เพื่อให้เป็นที่ยอมรับ

ของชุมชน" คุณสรชัย กล่าว

จากการติดตามโครงการครั้งนี้ พบว่า ยังมีหลายสิ่งที่จะต้องมีการปรับปรุง โดย สภย. จังหวัดยะลา จะส่งพนักงานสงเคราะห์สวนยาง (พสย.) เข้ามาให้คำแนะนำและติดตามอย่างใกล้ชิด ต่อเนื่อง เพื่อให้เกษตรกรในพื้นที่ที่สามารถผลิตยางข้าวที่มีคุณภาพออก



มาใช้ได้เอง และนำไปจำหน่ายในท้องตลาดได้ ซึ่งจะช่วยให้ควบคุมคุณภาพและสายพันธุ์ตามต้องการได้ ที่สำคัญคือ ชาวสวนยางในชุมชนไม่ต้องเดินทางออกไปซื้อยางข้าวที่อื่นๆ และสามารถสร้างรายได้ให้กับครอบครัวและชุมชนในพื้นที่เสี่ยงภัยได้อีกทางหนึ่ง

สนใจสอบถามรายละเอียดเพิ่มเติมได้ที่ คุณพลันต์ ลิ้มปาดพันธ์ ผอ.สภย.จ.ยะลา โทร. (085) 485-1523 คุณสรชัย บุญวรโรจน์ ผช.ผอ.สภย.จ.ยะลา และ คุณสำเริง เจริญพร น.สภย.อ.เมืองยะลา โทร. (081) 898-5093 ทุกวันทำการ

ศิษย์เก่าดีเด่น

เนื่องในโอกาสวันสถาปนา มหาวิทยาลัยเกษตรศาสตร์ วิทยาเขตกำแพงแสน ครบรอบ 36 ปี มหาวิทยาลัยได้คัดเลือก ศ.ดร. สัญชัย จตุรสิทธา ให้เป็นศิษย์เก่าดีเด่นด้านการสร้างชื่อเสียงให้กับมหาวิทยาลัยเกษตรศาสตร์ วิทยาเขตกำแพงแสน

ปัจจุบัน ศ.ดร. สัญชัย เป็นรองคณบดีฝ่ายวิจัยบริการวิชาการและวิเทศสัมพันธ์ คณะเกษตรศาสตร์ มหาวิทยาลัยเชียงใหม่

มองทางรอดวิกฤตยางพารา ต้องปรับตัว-กระจ่ายความเสี่ยง

ไทยถือเป็นผู้ผลิตยางรายใหญ่ของโลก ปัจจุบัน มีพื้นที่ปลูกยาง 22 ล้านไร่ จังหวัดตรัง นครศรีธรรมราช สงขลา ยะลา มีพื้นที่ปลูกยางพาราจังหวัดละ 1 ล้าน “บึงกาฬ” เกิดก็หลังแต่ดังกว่า ช่วงที่เป็นแค่อำเภอ บึงกาฬ ยังมีพื้นที่ปลูกยาง เกือบ 1 ล้านไร่ ปลูกยางมาก ย่อมมีปัญหามากตามไปด้วย เกษตรกรชาวสวนยางจะต้องเร่งปรับตัวให้อยู่รอดกับปัญหา

คำพูดเกริ่นนำจากเวทีเสวนาทงวิชาการที่พูดคุยเกี่ยวกับ แนวทางแก้ไขปัญหายางพาราในหัวข้อ “สถานการณ์ ราคายางในปัจจุบัน เกษตรกรจะอยู่รอดได้อย่างไร” โดย นายไกรสร นนทเกษม หัวหน้าสำนักผู้อำนวยการยางแห่งประเทศไทย (กยท.) นิตยสารยางไทย ขอหยิบยกรายละเอียดมานำเสนอสู่ท่านผู้อ่าน

นับย้อนกลับไปที่เมื่อปี 2555-2556 เป็นโอกาสทองของเกษตรกรในการทำกำไรจากการขายยาง ในราคา ก.ก.ละ 100-120 บาท ยามนี้ก็เป็นโอกาสทองของพ่อค้า ยางด้วยเช่นกัน ภาวะราคายางพาราขึ้นลงตามเศรษฐกิจ

โลก ขณะนี้ผู้ซื้อยางรายใหญ่ เช่น สหรัฐอเมริกายังไม่ฟื้นตัวหลังเจอวิกฤตแฮมเบอร์เกอร์ กลุ่มสหภาพยุโรป ญี่ปุ่น และจีนต่างประสบปัญหาชะลอตัวทางเศรษฐกิจเช่นกัน ทำให้กำลังซื้อยางในตลาดโลกลดลง

จีนมีความต้องการใช้ยางพาราปีละ 3 ล้านตัน หากซื้อจากไทยรายเดียวก็ได้ แต่จีนไม่ซื้อเพราะต้องการช่วยเหลือประเทศอื่นด้วย ตอนนี้เป็นโอกาสทองของจีนในการซื้อยางพาราราคาถูก เพื่อเป็นวัตถุดิบในอุตสาหกรรมยางรถยนต์

มาตรการช่วยเหลือชาวสวนยางจากภาครัฐ

ที่ผ่านมา เกษตรกรเรียกร้องให้รัฐบาลช่วยพยุงราคา ยางให้สูงขึ้นเพื่อให้เกษตรกรมีโอกาสได้รับเงินเท่ากัน แต่รัฐบาลไม่สามารถทำได้เนื่องจากผิดสัญญาข้อตกลงองค์การการค้าโลก (ดับบลิวทีโอ) หากฝ่าฝืนข้อตกลง ไทยจะถูกแข่งขันทางการค้าในเวทีตลาดโลก เรียกว่า ได้ไม่คุ้มเสีย

รัฐบาลได้มอบหมายให้ การยางแห่งประเทศไทย ช่วยเหลือเกษตรกรชาวสวนยางมีรายได้เพิ่มขึ้นเพื่อเป็นค่าใช้จ่ายในการดำรงชีวิต ใน 2 รูปแบบ คือ



นายไกรสร นนทเกษม

การแก้ไขปัญหาเพื่อความอยู่รอดก็คือ ต้องเร่งลดต้นทุนการผลิตยาง
อย่าปลูกยางเป็นพืชเชิงเดี่ยว ต้องกระจายความเสี่ยงปลูกพืชหลายชนิด ในพื้นที่
เช่น ปลูกพืชเสริม พืชแซมในสวนยาง รวมทั้งเลี้ยงสัตว์เพื่อให้มีรายได้เข้ากระเปาะ
หลายทาง โดยภาครัฐสนับสนุนเงินทุนหมุนเวียนเพื่อการลงทุน
แก่เกษตรกรครัวเรือนละ 100,000 บาท ไม่เกิน 1 ล้านครัวเรือน



การจะช่วยบรรเทาปัญหาความเดือนร้อนของเกษตรกร
ได้ในช่วงฤดูปิดกรีดยาง

ต้องเร่งปรับตัวเพื่อความอยู่รอด

การแก้ไขปัญหาเพื่อความอยู่รอดก็คือ ต้องเร่ง
ลดต้นทุนการผลิตยาง อย่าปลูกยางเป็นพืชเชิงเดี่ยว ต้อง
กระจายความเสี่ยงปลูกพืชหลายชนิด ในพื้นที่ เช่น ปลูก
พืชเสริม พืชแซมในสวนยาง รวมทั้งเลี้ยงสัตว์เพื่อให้มีรายได้
เข้ากระเปาะหลายทาง โดยภาครัฐสนับสนุนเงินทุนหมุน
เวียนเพื่อการลงทุน แก่เกษตรกรครัวเรือนละ 100,000
บาท ไม่เกิน 1 ล้านครัวเรือน ขณะนี้เกษตรกรแจ้งความ
ประสงค์เข้าร่วมโครงการยังไม่ครบจำนวนที่กำหนด ยังมี
ช่องว่างให้เกษตรกรที่สนใจอาชีพเสริมในครัวเรือน
สามารถยื่นใบสมัครได้

ต้องยอมรับว่า มาตรการความช่วยเหลือของรัฐ ยัง
เกาะไม่ถูกที่คั่นเพราะกลุ่มเกษตรกรอยากขายยางได้ราคา
สูง แม้จะมีพื้นที่ปลูกยางในป่าสงวนหรือไม่มีเอกสารสิทธิ
ทุกคนจะมีโอกาสได้เงินเท่ากัน ตอนนี้รัฐบาลประกาศรับ
ซื้อขายในราคา ก.ละ 45 บาท คนที่มีสวนยางในพื้นที่ที่
ไม่มีเอกสารสิทธิ จะไม่มีโอกาสได้รับความช่วยเหลือจาก
ภาครัฐ

แนวทางการแก้ไขปัญหาทางพาราอย่างยั่งยืน คือ
รัฐบาลต้องเร่งส่งเสริม การใช้จ่ายพาราภายในประเทศ

1.โครงการสร้างความเข้มแข็งให้พี่น้องเกษตรกร
ชาวสวนยาง โดยจ่ายเงินชดเชยให้เกษตรกรรายละ
1,500 บาท

2.โครงการส่งเสริมการใช้ยางภายในประเทศ ผ่าน
8 หน่วยงาน โดย กยท. เป็นผู้รับซื้อขาย จำนวน 100,000
ตันจากเกษตรกร โดยเริ่มต้นคือออฟโครงการมาตั้งแต่
วันที่ 25 ม.ค. 59 โดยรับซื้อขายแผ่น ชั้น 3 ในราคา 45
บาทต่อ ก.ก. ส่วนยางประเภทอื่น ราคาจะลดหลั่นกันลงไป
โดยมีกติกาว่า จะรับซื้อขายจากเกษตรกรรายละไม่เกิน
15 ไร่ เฉลี่ยไร่ละ 10 ก.ก หากปลูกยาง 15 ไร่จะขายยางได้
150 ก.ก. หากใครมีพื้นที่ปลูกยางน้อย ก็มีโอกาขายยาง
ได้หลายครั้งจนครบจำนวน 150 ก.ก.เชื่อว่า ทั้งสองโครง-



ปลูกครั้งเดียว เก็บเกี่ยวได้นาน 20 ปี ลงทุนปลูกยาง จะคืนทุนภายใน 10 ปี อย่างเป็นพิเศษ ชี้ยางยังขายได้ ยางขายได้ทั้งต้น

อย่าหวังว่า ราคาขายจะไต่ระดับที่ก.ละ 100 บาท เหมือนในอดีต เพราะยางพาราเป็นสินค้าที่มีวงจรชีวิต มีเกิด มีดับเหมือนกับพืชอื่นๆ ทางเลือกทางรอดของเกษตรกรชาวสวนยางในยุคนี้ก็คือ ต้องเร่งต้นทุนการผลิต ปลูกพืชหมุนเวียนหลากหลายชนิด ขุดบ่อเลี้ยงปลา เลี้ยงสัตว์ในสวนยาง เพื่อให้มีรายได้เข้ากระเป๋ามากหลายทาง

แนวผลิตใบยางป้อนตลาดญี่ปุ่น

สำหรับโรงเรียนหลายแห่งที่ปลูกสวนยางพารา เพื่อเป็นแหล่งรายได้หมุนเวียนเข้าสู่สถานศึกษา และเป็นแหล่งเรียนรู้เรื่องการปลูก สอนการกรีดยางและขยายพันธุ์ยางให้แก่ นักเรียน ท่ามกลางภาวะราคายางตกต่ำ โรงเรียนก็มีรายได้ไม่น้อย ควรช่วยเหลือตัวเอง โดยสอนให้เด็กนักเรียนรู้จักการแปรรูปใบยาง เพราะเป็นสินค้าที่ต้องการสูงในตลาดญี่ปุ่น ซึ่งขบวนการแปรรูปใบยางไม่ยุ่งยาก ใช้เงินลงทุนน้อย สร้างบ่อหมักใบยาง และนำไปแปรรูปเป็นดอกไม้จันทน์จากใบยางก็ขายได้เช่นกัน **ย**



ให้มากที่สุด ไทยมีผลผลิตยาง 4 ล้านกว่าตัน ส่งออกเป็นยางแผ่น ร้อยละ 86 คิดเป็นน้ำหนักยางประมาณ 2-3 ล้านตัน สร้างรายได้ 3 แสนล้านบาท อีกร้อยละ 12 ส่งออกในลักษณะผลิตภัณฑ์ยางแปรรูป แต่สร้างเม็ดเงินเข้าประเทศกว่า 2 แสนล้านบาท หากรัฐบาลส่งเสริมให้มีอุตสาหกรรมแปรรูปยางพาราในลักษณะ ยางล้อรถยนต์ ถุงยาง ถุงมือยาง และอื่นๆ เพื่อเพิ่มโอกาสส่งออกยาง และสร้างเม็ดเงินเข้าประเทศมากขึ้นในอนาคต

ช่วงยางราคาก.ละ 40 บาท นำไปแปรรูปเป็นถุงยางได้ 400 ชิ้น/ก.ก. ขายได้ ก.ก. 2,000 บาทได้แล้ว เป็นการเพิ่มมูลค่ายางพาราได้อย่างมหาศาล ตอนนี้รัฐบาลก็มีนโยบายแปรรูปยางเป็นพื้นปูถนน ปูพื้นสระ เพื่อกระตุ้นการใช้จ่ายภายในประเทศเพิ่มมากขึ้น

แม้ทุกวันนี้ ราคายางจะปรับตัวลดลง แต่ปลูกยางอย่างไรก็ไม่อดตาย วิกฤตภัยแล้งที่เกิดขึ้นในปี พืชอื่นๆ ปลูก ก็ไม่โต ไม่มีเงินกิน แต่ต้นยางจะทำเงินได้ ลงทุน



● ส่งยางให้จีนล็อตแรก 1.6 หมื่นตัน

นายเชาว์ ทรงอาวุธ ปฏิบัติหน้าที่ผู้ว่าการการยางแห่งประเทศไทย (กยท.) เปิดเผยว่า กยท. เตรียมส่งมอบยางล็อตแรกให้กับบริษัทซิโนเคม (SINOCEM) ตัวแทนรัฐบาลจีน 16,667 ตัน ตามกำหนดในเดือนเมษายนนี้ ซึ่งเป็นการดำเนินงานภายใต้กรอบความร่วมมือของคณะกรรมการบริหารร่วมว่าด้วยความร่วมมือด้านการค้าสินค้าเกษตรระหว่างไทย-จีน ที่ได้ทำสัญญาซื้อขายผลิตภัณฑ์ยางไว้ทั้งสิ้น 200,000 ตัน แบ่งเป็นยางแผ่นรมควัน (RSS3) 150,000 ตัน และยางแท่ง (STR 20) 50,000 ตัน โดยจะทยอยส่งมอบจนครบตามสัญญาภายในระยะเวลา 12 เดือน

สำหรับการจัดหาผลิตภัณฑ์ยางทั้ง 2 ชนิดดังกล่าว กยท. จะรับซื้อจากเกษตรกรหรือสถาบันเกษตรกรเป็นอันดับแรก โดยได้วางหลักเกณฑ์สำหรับยางแผ่นรมควัน 150,000 ตัน ไว้ว่า ร้อยละ 10 หรือประมาณ 15,000 ตัน จะรับซื้อจากยางที่ผลิตโดยสถาบันเกษตรกรที่ได้รับรองมาตรฐาน GMP ที่มีอยู่ 10 แห่ง เช่นเดียวกับยางแท่ง 50,000 ตัน จะรับซื้อวัตถุดิบยางก้อนถ้วย ยางเครป จากเกษตรกรและสถาบันเกษตรกรชาวสวนยางเพื่อนำมาแปรรูปเป็นยางแท่ง โดยใช้โรงงานแปรรูปของกยท. ซึ่งสามารถผลิตยางแท่งได้ประมาณ 5,000 ตัน หรือร้อยละ 10 ของความต้องการ ส่วนที่เหลืออีก 180,000 ตัน แบ่งเป็นยางแผ่นรมควัน 135,000 ตัน และยางแท่ง 45,000 ตันนั้น ได้วางแนวทางจัดหาไว้ 3 แนวทาง คือ 1. จะรับซื้อยางสำเร็จรูปที่เป็นยางแผ่นรมควันอัดก้อนและยางแท่งผ่านสถาบันเกษตรกร โดยสถาบันเกษตรกรสามารถไปจ้างเอกชนอัดก้อนก่อนขายให้กยท. ได้ แต่สถาบันเกษตรกรต้องเป็นผู้บริหารจัดการเอง กยท. มีหน้าที่เข้าไปรับซื้อเท่านั้น 2. จะดำเนินการต่อเมื่อดำเนินการตามแนวทางแรกแล้ว ยังได้ปริมาณผลิตภัณฑ์ยางไม่เพียงพอ โดยกยท. จะไปรับซื้อเองจากตลาดกลางยางพาราที่กยท. จัดตั้งขึ้น แล้วนำแปรรูปโดยใช้โรงงานของกยท. หรือว่าจ้างเอกชนแปรรูปตามความเหมาะสม และ 3. จะซื้อผลิตภัณฑ์ยางสำเร็จรูปจากผู้ประกอบการเอกชนโดยตรง แต่จะทำต่อเมื่อมีการดำเนินการตามแนวทางที่ 1 และ 2 แล้ว แต่ยังคงได้ปริมาณยางไม่เพียงพอ

● **กรมไฟเขียวโครงการสนับสนุนสินเชื่ออย่าง 1.5 หมื่นล.- ปรับเงื่อนไขใหม่**

พล.ต.สรรเสริญ แก้วกำเนิด โฆษกประจำสำนักนายกรัฐมนตรีเปิดเผยว่า ที่ประชุมคณะรัฐมนตรี (ครม.) มีมติอนุมัติโครงการสนับสนุนสินเชื่อผู้ประกอบการผลิตภัณฑ์ยาง วงเงิน 1.5 หมื่นล้านบาท ระหว่างปี 59-69 โดยมีธนาคารออมสินและธนาคารพาณิชย์อีก 6 แห่งเข้าร่วมปล่อยสินเชื่อ ได้แก่ ธนาคารกรุงไทย ธนาคารไทยพาณิชย์ ธนาคารทหารไทย ธนาคารกสิกรไทย ธนาคารกรุงเทพ และธนาคารซีไอเอ็มบี ไทย หลังโครงการเดิมที่มีกำหนดดำเนินการในช่วงปี 57-67 มีปัญหาว่าคุณสมบัติของผู้ประกอบการส่วนใหญ่ไม่ผ่านเงื่อนไขของธนาคารออมสิน ดังนั้นการยกย่องแห่งประเทศไทย (กนย.) จึงได้หารือกระทรวงอุตสาหกรรม และสภาอุตสาหกรรมแห่งประเทศไทย (ส.อ.ท.) ซึ่งได้ข้อสรุปว่าควรปรับปรุงหลักเกณฑ์เงื่อนไขใหม่ให้สอดคล้องกับการดำเนินธุรกิจของผู้ประกอบการเพื่อให้ win-win ไปด้วยกัน ทั้งนี้ ผู้ประกอบการในโครงการนี้จะต้องเป็นผู้ประกอบการปลายน้ำ ผลิตภัณฑ์ที่ออกจากโรงงานจะต้องเป็นผลิตภัณฑ์สำเร็จรูป นำไปใช้งานได้ทันที เช่น ถุงมือยาง ยางล้อ ยางในงานวิศวกรรม และต้องใช้เพื่อขยายกำลังผลิต ซึ่ง รมว.อุตสาหกรรมได้กำชับว่าต้องให้ชัดเจนคำว่าขยายกำลังผลิตไม่ได้หมายความว่าเอาเงินไปซื้อเครื่องจักรอย่างเดียว แต่รวมถึงการสร้างโรงงานใหม่ จัดหาที่ดินเพิ่มเติม สำหรับผู้ประกอบการที่กู้เงินจะต้องมีปริมาณการใช้ยาง 4 ตันต่อปีต่อวงเงินกู้ 1 ล้านบาท หากกู้ 2 ล้านบาทต้องมีปริมาณการใช้ยาง 8 ตันต่อปี แต่ในปีแรกนี้อนุโลมให้ใช้ยางแค่ 2 ตันต่อปีต่อวงเงินกู้ 1 ล้านบาท



เสริมความแกร่ง

ชาวสวนยาง ตำบลคลองปาง จ.ตรัง

ยางพารา นับเป็นพืชเศรษฐกิจที่สำคัญของพื้นที่ตำบลคลองปาง อำเภอรัษฎา จังหวัดตรัง โดยมีพื้นที่ปลูกประมาณ 23,500 ไร่ คิดเป็น 90 เปอร์เซ็นต์ ของพื้นที่ทั้งหมด พันธุ์ยางที่เกษตรกรนิยมปลูกเป็นพันธุ์ที่กรมวิชาการเกษตรรับรองพันธุ์ แต่ยังมีปัญหาการจัดการสวนยางพาราอยู่หลายด้าน เช่น การจัดทำปุ๋ย การกรีดยาง การป้องกันกำจัดโรคยางพารา การทำยางแผ่นดิบ ตลอดจนการจำหน่ายน้ำยางดิบ

เนื่องจากเกษตรกรที่ปลูกยางพาราส่วนใหญ่ ยังขาดองค์ความรู้ในการจัดการสวนยางพาราอยู่มาก โดยเริ่มตั้งแต่การเลือกพื้นที่ปลูกที่เหมาะสม การจัดการปุ๋ย การกรีดยางพารา และการลับมีดที่ถูกต้อง ปัญหามาจากเยาวชนคนรุ่นใหม่ที่จากบ้านไปเรียนหนังสือและออกไปใช้แรงงานภาคอุตสาหกรรมเริ่มกลับมาพัฒนาบ้านเกิด และพัฒนาอาชีพด้านการเกษตรโดยการกรีดยางเอง เพื่อลดปัญหาแรงงานในภาคเกษตร

หน่วยงานภาครัฐที่เกี่ยวข้องจึงเข้ามาส่งเสริมและปลูกฝังให้เยาวชนคนรุ่นใหม่ดำเนินชีวิต ตามแนวปรัชญา

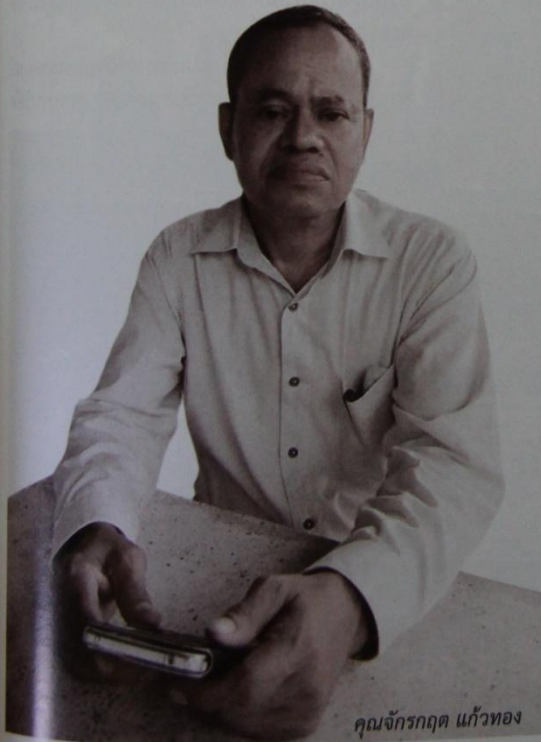
เศรษฐกิจพอเพียง พร้อมทั้งบริหารจัดการสวนยางได้อย่างเหมาะสม โดยจัดให้มีการอบรมการจัดการสวนยางพาราอย่างมีประสิทธิภาพ อบรมการกรีดยางและการลับมีดให้ถูกต้องวิธี ตลอดจนการตรวจวิเคราะห์ดิน แนะนำการใช้ปุ๋ยตามค่าวิเคราะห์ดิน เพื่อลดต้นทุนในการผลิต ตลอดจนสร้างอาชีพใหม่ให้เกษตรกรอย่างยั่งยืนตลอดไป

สหกรณ์กองทุนสวนยางคลองปาง

สหกรณ์กองทุนสวนยางคลองปาง จำกัด ก่อตั้งเมื่อปี 2537 มีสมาชิกเริ่มแรก 24 คน มีทุนดำเนินงาน 12,500 บาท ปัจจุบันมีสมาชิก 208 คน มีทุนดำเนินงานทั้งสิ้น 18.80 ล้านบาท สหกรณ์ฯ บริหารงานภายใต้หลักธรรมาภิบาลเพื่อความมั่นคงยั่งยืน

คุณจักรกฤต แก้วทอง ประธานสหกรณ์กองทุนสวนยางคลองปาง จำกัด กล่าวไว้ว่า เมื่อปี 2557 บริษัท IRC ได้มาศึกษาดูงานที่สหกรณ์ในเขตอำเภอรัษฎา จังหวัดตรัง โดยคำแนะนำของนางนงลักษณ์ ดำรงศิริ หัวหน้าสำนักงานตรวจบัญชีสหกรณ์ตรัง ปรากฏว่าสินค้ายางพารารมควันของสหกรณ์ฯ และเครือข่ายอำเภอรัษฎา จังหวัดตรัง มีคุณภาพตรงตามความต้องการของบริษัท

ทางสหกรณ์ฯ จึงได้เริ่มต้นทำธุรกิจกับบริษัท IRC จนถึงปัจจุบัน ช่วยสามารถแก้ปัญหาพ่อค้าคนกลาง โดยสหกรณ์ฯ ขายสินค้าได้ในราคาที่สูงขึ้น และบริษัทเองก็ได้ซื้อสินค้าคุณภาพดี มีมาตรฐานสากล ในราคาที่ยุติธรรม ที่สำคัญสหกรณ์ฯ สามารถรับซื้อน้ำยางพาราจากสมาชิกได้ในราคาที่สูงกว่าท้องตลาด ที่ผ่านมาราคาซื้อขายยางในท้องตลาดอยู่ที่ ก.ก.ละ 26 บาท แต่สมาชิกสามารถขายน้ำยางสดได้ 34 บาท/กก. ปัจจุบัน มีเกษตรกรสนใจสมัครเป็นสมาชิกสหกรณ์ฯ เพิ่มขึ้นอีก 15 เปอร์เซ็นต์ และขยายช่องทางตลาดได้เพิ่มขึ้น โดยผลิตสินค้ายางแผ่นเกรดเอ ส่งขายบริษัท IRC เดือนละ 150 ตัน ส่งออกยางแผ่นเกรดเอ ส่งขายจีน 2 แสนตัน และส่งขายยางในโครงการของรัฐบาล 150 ตัน



คุณจักรกฤต แก้วทอง

IRC ผลิตยางสู่มาตรฐานสากล ISO 9001: 2015

คุณพิมพ์ใจ ลือสสรณกุล ประธานกรรมการ บมจ. อีโนเว รับเบอร์ (ประเทศไทย) ซึ่งเป็นกิจการร่วมทุนระหว่างไทย-ญี่ปุ่น และได้จดทะเบียนในตลาดหลักทรัพย์ในชื่อย่อหลักทรัพย์ "IRC" เปิดเผยว่า ในแต่ละปี บริษัทรับซื้อ "ยางแผ่นดิบ" เป็นจำนวนมากเพื่อนำมาแปรรูปเป็นผลิตภัณฑ์ยาง Elastomer สำหรับใช้ในอุตสาหกรรมยานยนต์ และการผลิตยางนอก - ยางในของรถจักรยานยนต์ ไม่ต่ำกว่าปีละ 15 ล้านเส้น โดยสินค้าของ IRC ได้รับความนิยมจากตลาดทั้งในประเทศและต่างประเทศมาอย่างต่อเนื่อง สร้างรายได้เข้าสู่ประเทศไทยหลายพันล้านบาทต่อปี

ที่ผ่านมา ยางแผ่นรมควันที่รับซื้อมักมีสิ่งสกปรกปนเปื้อน และคุณสมบัติทางกายภาพของยางไม่เป็นไปตามความต้องการ รวมถึงความไม่เสถียรของคุณสมบัติยางในแต่ละครั้งของการผลิต ทำให้เกิดปัญหาในกระบวนการผลิตและได้ผลิตภัณฑ์ที่ไม่มีคุณภาพ



เนื่องจากบริษัทฯ ไม่สามารถเข้าถึงเกษตรกรได้โดยตรง ทำให้เกษตรกรไม่ทราบความต้องการที่แท้จริงของผู้ใช้งาน จนกระทั่ง ปี 2557 บริษัทเข้าไปดูแลช่วยเหลือสหกรณ์กองทุนสวนยางคลองปาง ให้มีความรู้ในการปรับปรุงกระบวนการผลิตยางแผ่นรมควันให้มีคุณภาพมาตรฐานอย่างยั่งยืน

ทั้งนี้พบว่า สินค้ายางแผ่นรมควันของทางสหกรณ์คลองปาง มีคุณภาพมาตรฐานตามที่ต้องการ ทางบริษัท



ทางสหกรณ์ฯ จึงได้เริ่มต้นทำธุรกิจกับบริษัท IRC จนถึงปัจจุบัน
 ช่วยสามารถแก้ปัญหาพ่อค้าคนกลาง โดยสหกรณ์ขายสินค้าได้ในราคาที่สูงขึ้น
 และบริษัทเองก็ได้ซื้อสินค้าคุณภาพดี มีมาตรฐานสากล ในราคาที่ยุติธรรม
 ที่สำคัญสหกรณ์สามารถรับซื้อน้ำยางพาราจากสมาชิกได้ในราคาที่สูงกว่าท้องตลาด



บริษัทฯ จึงเห็นสมควร ที่จะสนับสนุน
 สหกรณ์กองทุนสวนยางคลองปาง ผู้
 ระบบคุณภาพมาตรฐานสากล หรือ ISO
 9001 เพื่อเป็นการยกระดับมาตรฐาน
 การปฏิบัติงานและเพิ่มประสิทธิภาพ
 การทำงานของสหกรณ์ ผู้การค้ำใน
 ระดับสากล

ตั้งแต่วันที่ 11 มกราคม 2559
 เป็นต้นมา IRC ได้จับมือกับสหกรณ์
 คลองปาง เริ่มต้นพัฒนาระบบคุณภาพ
 ISO 9001:2015 โดย บริษัท โทเทิล

จึงจัดส่งทีมงานเข้าไปตรวจประเมินผู้ขาย ณ สหกรณ์คลอง
 ปางอีก 2 ครั้ง โดยตรวจสอบตั้งแต่การรับน้ำยาง กระบวนการ
 การผลิตทุกขั้นตอน จนถึงกระบวนการคัดเกรดอย่าง หาก
 จุดใดไม่ผ่านมาตรฐาน ก็ให้คำแนะนำ เพื่อปรับปรุงและ
 พัฒนาระบบการผลิตให้มีประสิทธิภาพเพิ่มขึ้น โดยได้
 รับการสนับสนุนจากกรมส่งเสริมสหกรณ์และกรมวิขา-
 การเกษตร กระทรวงเกษตรและสหกรณ์

ตั้งแต่เดือนสิงหาคม 2558 ถึง ปัจจุบัน IRC ได้ซื้อ
 สินค้าอย่างผ่านรมควันของสหกรณ์คลองปางที่ผ่านการ
 ปรับปรุงและพัฒนากระบวนการผลิตตามคำแนะนำของ
 บริษัทฯ อย่างต่อเนื่อง ทั้งด้านคุณภาพและการจัดส่ง

แมนเนจเม้นท์ โซลูชั่น จำกัด ทำหน้าที่เป็นที่ปรึกษาเรื่อง
 การจัดทำระบบคุณภาพให้สหกรณ์ฯ

ทางบริษัทคาดหวังว่า สหกรณ์กองทุนสวนยางคลอง-
 ปาง จังหวัดตรัง จะเป็นต้นแบบให้สหกรณ์รายอื่นๆ นำ
 ไปใช้ปรับปรุงกระบวนการผลิตอย่างผ่านรมควันสู่มาตรฐาน
 สากลในอนาคต และมั่นใจว่าโครงการนี้จะช่วยเพิ่ม
 ขีดความสามารถในการส่งออกยางไทยสู่ตลาดโลก ช่วย
 ลดต้นทุนการผลิต และช่วยเหลือให้เกษตรกรชาวสวนยาง
 มีชีวิตความเป็นอยู่ที่ดีขึ้น ช่วยพัฒนาเศรษฐกิจของชุมชน
 ให้เติบโตอย่างแข็งแกร่ง เป็นส่วนหนึ่งของการพัฒนา
 สังคมและประเทศชาติอย่างยั่งยืนต่อไป **๕**

นิตยสารยางไทย มีนาคม 2559 65



ทัน สถานการณ์

เตรียมเสนอชื่อผู้ว่า กยท.คนแรกองการนี้

พล.อ.ฉัตรชัย สาริกัลยะ รมว.เกษตรและสหกรณ์ เปิดเผยว่า ในการประชุมคณะรัฐมนตรี (ครม.) วันที่ 15 มี.ค.นี้ กระทรวงเกษตรฯ จะเสนอชื่อ นายธีรัช สุขสะอาด เป็นผู้ว่าการการยางแห่งประเทศไทย (กยท.) คนแรกให้ ครม.เห็นชอบ โดยนายธีรัชจะต้องทดลองงานเป็นเวลา 6 เดือน หากผ่านการทดลองงานก็จะเซ็นสัญญาว่าจ้างต่อไป

พล.อ.ฉัตรชัย กล่าวถึงการส่งมอบยางให้บริษัท ชิโนเคม ตามข้อตกลงซื้อขายยางระหว่างรัฐบาลไทยและจีน 2 แสนตัน ซึ่งเป็นส่วนหนึ่งของความร่วมมือโครงการรถไฟไทย-จีน ว่า กยท.จะส่งมอบยางงวดแรก 1.7 หมื่นตัน ให้ชิโนเคมภายในเดือน เม.ย.นี้

นายเชาว์ ทรงอาวุธ ผู้ปฏิบัติหน้าที่ผู้ว่าการ กยท. กล่าวว่า กยท.จะส่งมอบยางงวดแรก 1.7 หมื่นตัน ระหว่างวันที่ 20 เม.ย.-20 พ.ค. โดยยางที่ส่งมอบจะเป็นยางใหม่ และซื้อขายกันที่ราคาตลาดโตคอมและไซคอม 2 เดือนก่อนส่งมอบ ซึ่ง กยท.มั่นใจว่าจะหายางใหม่มาส่งมอบให้จีนได้ตามสัญญาแน่นอน แม้ว่าขณะนี้จะเป็นช่วงยางปิดกรีดซึ่งมียางออกสู่ตลาดน้อย PT

“ฉัตรชัย” ใจขึ้นราคาอย่างพุ่ง

พล.อ.ฉัตรชัย สาริกัลยะ รมว.เกษตรและสหกรณ์ เปิดเผยว่า ขณะนี้พื้นที่กรีดยางส่วนใหญ่ของไทย โดยเฉพาะภาคใต้เข้าสู่ฤดูปิดกรีด ไม่มีน้ำยางออกสู่ตลาด ส่งผลให้ราคายางปรับตัวเพิ่มขึ้นในระดับสูงกว่าราคาที่รัฐบาลรับซื้อในโครงการรับซื้อยาง 100,000 ตันราคา 45 บาท/กิโลกรัม (กก.) และราคาเอพีโอบีอยู่สูงกว่า 50 บาท/กก. ซึ่งการปรับเพิ่มของราคาขางพาราในประเทศ ที่ขณะนี้สูงกว่าราคารับซื้อ รัฐบาลยืนยันว่าจะไม่ปรับราคารับซื้อขางพาราเพื่อขึ้นน้ำตาลให้สูงขึ้นแต่อย่างใด สำหรับการส่งมอบขางพาราตามสัญญาซื้อขายผลิตภัณฑ์ขางระหว่างขางแห่งประเทศไทย (กยท.) กับกลุ่มซิโนเคม จำนวน 200,000 ตัน ประกอบด้วยขางแผ่นรมควันชั้น 3 จำนวน 150,000 ตัน และขางแท่ง จำนวน 50,000 ตัน ผลผลิตไม่เกิน 3 เดือน โดยจะส่งมอบขางเฉลี่ยเดือนละ 16,600 ตัน และเริ่มส่งได้เดือนแรก เม.ย.59 ขณะนี้ กยท.อยู่ระหว่างการรวบรวมขางพารา ซึ่งยอมรับว่าปริมาณขางช่วงนี้มีไม่มากพอที่จะส่งมอบให้กับกลุ่มซิโนเคม จึงได้สั่งการให้กยท. เร่งทำสัญญารับ

ซื้อขางจากเกษตรกรเพื่อให้ทันส่งมอบ จึงเชื่อว่าการตกลงซื้อขายขางพาราระหว่างไทยและจีนในลอตนี้ไม่น่าจะปัญหา และ กยท.น่าจะสามารถรวบรวมขางเพื่อส่งมอบได้ทัน ส่วนในวันที่ 15 มี.ค.59 จะเสนอชื่อนายธีรัช สุขสะอาด เป็นผู้ว่าการ กยท.คนแรก เข้าที่ประชุมคณะรัฐมนตรี (ครม.) หลังจากกระทรวงการคลังได้พิจารณาอัตราเงินเดือนเป็นที่เรียบร้อยแล้ว ซึ่งตำแหน่งผู้ว่าการ กยท. ผ่าน ครม. นายธีรัช จะต้องเซ็นสัญญาทำงานกับ กยท. โดยสามารถทำงานอย่างเป็นทางการในเดือน มี.ค.นี้ได้ทันที โดยจะมีการประเมินผลการทำงานทุก 6 เดือน

นายเชาว์ ทรงอาวุธ รักษาการผู้ว่าการ กยท. กล่าวว่า 3 ประเทศผู้ผลิตขาง ได้แก่ ไทย มาเลเซีย อินโดนีเซีย ร่วมมือกันลดปริมาณการส่งออกในอัตรา 10% หรือ 100,000 ตัน ระยะเวลา 6 เดือน รวม 3 ประเทศ จำนวน 600,000 ตัน ทั้งหมดนี้ถือเป็นปัจจัยบวกต่อราคาขางพารา ส่งผลให้ราคาขางพาราของเกษตรกรขายได้สูงขึ้น.

เคาะร่วมทีพีที4เม.ย.

เอกชนลุ่ม 'บักตู' ไฟเขียว
แม่สอดเช็กเขตศก.พิเศษ
ยังไม่พบ 'นอมินี' ต่างชาติ
อุตุฯ ดึง '4ปท.' ลงทุนเพิ่ม
รวมว.อุตุฯ เผยผลโรดโชว์ 'ญี่ปุ่น-มะกัน-รัสเซีย-
เบลารุส' สนลงทุนไทย 9 คลัสเตอร์ หวังใช้ไทยเป็นฐาน
เจาะตลาดอาเซียน เอกชนลุ่มประชุม 'พกด.' ประกาศ
ไทยร่วม 'ทีพีที' (อ่านต่อหน้า 6)

ต่อจากหน้า 1

ร่วมทีพีที

จ่อขงกรม.รื้อภาษี 'เงินได้-ที่ดิน'

เมื่อวันที่ 13 มีนาคม นายสมชัย สัจจพงษ์ ปลัดกระทรวงการคลัง เปิดเผยว่า กำลังเร่งสรุปการปรับโครงสร้างภาษีเงินได้บุคคลธรรมดา รวมถึงร่าง พ.ร.บ.ภาษีที่ดิน เพื่อเสนอคณะรัฐมนตรี (ครม.) พิจารณาพร้อมทั้ง 2 ฉบับ โดยการปรับโครงสร้างภาษีเงินได้บุคคลธรรมดา จะเพิ่มทั้งการหักค่าใช้จ่ายส่วนตัว เพิ่มค่าลดหย่อนบางส่วน แต่จะไม่ปรับเพดานสูงสุดที่ 35% ลง เพราะอาจถูกมองว่าช่วยคนรวย แต่จะขยายช่วงรายได้การเสียภาษีให้กว้างขึ้น และปรับอัตราสูงสุดที่เสียภาษี 35% จาก 4 ล้านบาทให้สูงขึ้น

แหล่งข่าวจากกระทรวงการคลัง กล่าวว่า โครงการสร้างภาษีเงินได้บุคคลธรรมดาใหม่ที่จะไม่ลดอัตราสูงสุดที่ 35% เพราะอาจถูกวิจารณ์ว่าไปช่วยคนรวย และหากลดลงมาที่ 30% จะทำให้รายได้ของกรมสรรพากรหายไปหลายหมื่นล้านบาท ซึ่งภาษีเงินได้บุคคลธรรมดา มีสัดส่วน 18% ของรายได้รวมของกรม โดยปีที่ผ่านๆ กลุ่มคนที่เสียภาษีสูงสุด

35% หรือมีรายได้สุทธิสูงกว่า 4 ล้านบาทมีประมาณ 24,709 ราย

เพิ่ม 'ค่าจ่าย-ค่าลดหย่อน' หักภาษี

แหล่งข่าวกล่าวว่า แนวทางที่กรมสรรพากรประเมินแล้วคือ ขยายช่วงเงินได้ให้กว้างขึ้น และปรับรายได้สุทธิสูงสุดจากมากกว่า 4 ล้านบาทที่เสียภาษี 35% เป็นรายได้สุทธิมากกว่า 5 ล้านบาทขึ้นไป จ่ายในอัตรา 35% ส่งผลให้ช่วงเงินได้ที่เคยจ่ายภาษีในอัตรา 30% จากที่กำหนดไว้ 2-4 ล้านบาท ขยับขึ้นเป็น 2-5 ล้านบาท

แหล่งข่าวกล่าวว่า ส่วนค่าใช้จ่ายส่วนบุคคลปัจจุบันอยู่ที่ 40% ของเงินได้ แต่ไม่เกิน 6 หมื่นบาท/คน/ปี ปรับเพิ่มเป็น ไม่เกิน 1 แสนบาท/คน/ปี และปรับเพิ่มค่าลดหย่อนส่วนตัว ที่ปัจจุบันกำหนดไว้ที่ 3 หมื่นบาท/คน/ปี เป็นอัตราสูงมากกว่าเท่าตัวของปัจจุบัน การเพิ่มการหักจ่ายและค่าลดหย่อนดังกล่าวจะทำให้ภาระของคนที่มีรายได้น้อยและยังมีภาระต้องชำระภาษี ลดลงไปมาก โดยเฉพาะกลุ่มคนที่ปัจจุบันเสียภาษีในอัตราไม่เกิน 10% หรือช่วงเงินได้ต่อปีไม่เกิน 5 แสนบาท ซึ่งเป็นผู้เสียภาษีส่วนใหญ่จะได้รับประโยชน์มากที่สุดจากการเพิ่มค่าใช้จ่ายและค่าลดหย่อนดังกล่าว

ดันภาษีที่ดินช่วยกระจายถือครอง

แหล่งข่าวกล่าวว่า ส่วนร่าง พ.ร.บ.ภาษีที่ดินและสิ่งปลูกสร้าง จะพยายามทำให้ประชาชนยอมรับที่จะต้องมีภาระภาษีจากการถือครองทรัพย์สินบ้านและที่ดิน จากก่อนหน้านี้ยังมีเสียงต่อต้านค่อนข้างมากจนต้องถอยกลับมา แนวคิดใหม่คือจะทำให้ภาระเจ้าของ

ทรัพย์สินมีภาระไม่สูงไปกว่าภาระที่เคยจ่ายในระบบภาษีบำรุงท้องที่ในปัจจุบัน ซึ่งมีช้อยกเว้นค่อนข้างกว้าง โดยคนที่มที่ดินตั้งแต่ 50 ตารางวา จนถึง 5 ไร่ (แล้วแต่ทำเลที่ตั้งในเขตเมืองหรือชนบท) ได้รับความยกเว้นภาระภาษีบำรุงท้องที่ โดยภาษีบำรุงท้องที่ยังมีปัญหาฐานราคาปานกลางของที่ดิน ที่ใช้ประเมินภาษี โดยปัจจุบันใช้ฐานราคาที่ดินปี 2520-2524 แต่ปัจจุบันราคาที่ดินเปลี่ยนแปลงไปมาก

แหล่งข่าวกล่าวว่า นอกจากนี้โครงสร้างภาษีบำรุงท้องที่ยังมีลักษณะถดถอย กล่าวคือ คนที่มีที่ดินในราคาสูงเสียภาษีต่ำกว่าคนที่มที่ดินในราคาต่ำกว่า โดยราคาที่ดินที่ต่ำกว่าไร่ละ 3 หมื่นบาท เสียอัตรา 0.50% แต่ราคาที่ดินที่เกินกว่าไร่ละ 3 หมื่นบาท จ่ายในอัตราเพียง 0.25% เท่านั้น กฎหมายที่ดินและสิ่งปลูกสร้าง ที่จะมาแทนที่กฎหมายภาษีโรงเรือนและที่ดิน และภาษีบำรุงท้องที่นั้น นอกจากต้องการเพิ่มรายได้ให้ภาครัฐแล้วยังช่วยกระจายการถือครองที่ดินด้วย โดยอัตราภาษีจะสูงสำหรับที่ดินว่างเปล่าไม่ได้ทำประโยชน์ ทั้งนี้ จากการศึกษาพบว่า คน 1% ถือครองที่ดินที่มีเอกสารสิทธิประเภทโฉนดที่ดิน ถึง 23.74% ของที่ดินที่มีเอกสารสิทธิประเภทโฉนดที่ดินทั้งหมด

ยังไม่เจอ 'นอมินี' เขตศก.แม่สอด

นายนิยม ไวยรัชพานิช รองประธานกรรมการสภาหอการค้าแห่งประเทศไทย กล่าวถึงกรณีบริษัทต่างชาติเข้ามาทำธุรกิจ ในไทยแบบตัวแทนอำพราง (นอมินี) ซึ่งให้คนไทยถือหุ้นแทนในบางธุรกิจที่สงวนไว้สำหรับคนไทยเท่านั้น หรือธุรกิจที่จะต้องได้รับอนุญาตว่า หากเข้าขายต้องส่งสัยต้องตรวจสอบ หรือพิสูจน์ได้ว่าเป็นบริษัทนอมินีจริง หาก

พบในเขตเศรษฐกิจพิเศษอาจต้องถอนการส่งเสริมการลงทุน และลงโทษตามกฎหมาย

“จากการพูดคุยกันเองของภาคธุรกิจไทย ที่ลงทุนในเขตเศรษฐกิจพิเศษ อ.แม่สอด จ.ตาก ยังไม่พบว่าบริษัทนั้นมีลักษณะดังกล่าว” นายนิยมกล่าว

νομินีเงินซื้อสิทธิที่พักมีนานแล้ว

นายไพโรจน์ วัฒนโรตม ผู้ช่วยกรรมการผู้จัดการ บริษัท ควอลิตี้ เฮาส์ จำกัด (มหาชน) กล่าวว่า ประสบการณ์ตรงที่พบนอมินี คือต่างชาติมาลงทุนในไทยตามจังหวัดท่องเที่ยว อาทิภูเก็ต ระยอง ชลบุรี โดยซื้อบ้านเพื่อเป็นที่อยู่อาศัยหรือซื้อสิทธิในการเช่าแบบขนาดเล็ก ชื่อทั้งชื่อส่วนบุคคลและบริษัท เกิดในไทยมานาน 20-30 ปีแล้วจนเป็นเรื่องปกติ ส่วนการลงทุนของต่างชาติที่คนไทยถือหุ้นแทน (นอมินี) โครงการใหญ่ อาทิ โรงแรม สวนสนุก เกิดขึ้นยากมาก เนื่องจากกฎหมายของไทยเข้มงวด

“ลักษณะการเข้ามาทำธุรกิจของบริษัทต่างชาติที่เคยเกิดขึ้น อาทิ นักธุรกิจจีนจะซื้อสิทธิจองห้องพักราคาถูกกว่าปกติ ตามโรงแรมแบบเหมาจ่าย 6 เดือนหรือ 1 ปี จำนวน 50 ห้อง หรือ 100 ห้อง แล้วนำนักท่องเที่ยว

จีนมาพักในโรงแรม แต่ขณะนี้ธุรกิจลักษณะดังกล่าวมีน้อยลง เพราะเศรษฐกิจจีนชะลอตัวอย่างปีที่ผ่านมามีนักลงทุนจีนเข้ามาซื้อสิทธิห้องพัก 30 ห้องในจังหวัดเชียงใหม่ แต่เกิดปัญหาเศรษฐกิจจีนตกต่ำจึงยกเลิกทั้งหมด” นายไพโรจน์กล่าว

นายไพโรจน์ พานิชย์กุล อาจารย์ประจำคณะนิติศาสตร์ มหาวิทยาลัยเชียงใหม่ กล่าวว่า ขณะนี้มีทุนจีนเข้ามาเช่าโรงแรมต่างจังหวัดตลอดปีในราคาถูกเพื่อทำทัวร์แล้วเอาคนมาลง เป็นการเลี่ยงการถือครอง ซึ่งกระทบธุรกิจของคนไทย อาทิ การมีบริษัทนอมินีไปลงทุนในพื้นที่เขตเศรษฐกิจพิเศษ ทำให้การประเมินผลจากการลงทุน และจะมีมาตรการดึงดูดการลงทุนผิดเพี้ยน เพราะจะไม่ทราบว่ามีคนไทยมีส่วนพัฒนาเศรษฐกิจเท่าไร และหากนอมินีเข้ามาลงทุนในไทย จะทำให้อำนาจการตัดสินใจและการกำหนดนโยบายเป็นของต่างชาติ เจ้าหน้าที่ที่เกี่ยวข้องควรเข้าไปตรวจสอบ

เอกชนลุ้นรบ.ประกาศร่วม‘ทีพีที’

นายวัลลภ วิตนากร รองประธานสภาอุตสาหกรรมแห่งประเทศไทย (ส.อ.ท.) กล่าวว่า วันที่ 4 เมษายน จะมีการประชุมคณะ

กรรมการพัฒนาการค้าระหว่างประเทศ (พทค.) ที่มี พล.อ.ประยุทธ์ จันทร์โอชา นายกรัฐมนตรี เป็นประธาน เพื่อกำหนดท่าทีการเข้าร่วมความตกลงหุ้นส่วนทางเศรษฐกิจภาคพื้นแปซิฟิก (ทีพีพี) ขณะนี้กระทรวงพาณิชย์อยู่ระหว่างรวบรวมข้อมูล ข้อคิดเห็นจากทุกภาคส่วนสู่ที่ประชุม ส่วนคณะกรรมการร่วมภาคเอกชน 3 สถาบัน (กกร.) ให้ข้อมูลและแสดงท่าทีชัดเจนต่อภาครัฐแล้วว่าสนับสนุนให้ไทยเข้าร่วมทีพีพี เพราะมีผลดีมากกว่าเสีย

“ภาคเอกชนกำลังติดตามอย่างใกล้ชิด เพราะต้องการให้ไทยมีท่าทีที่ชัดเจนว่าจะเข้าร่วมหรือไม่ หากมีท่าทีเข้าร่วมชัดเจนจะทำให้นักลงทุนไทยและต่างชาติตัดสินใจลงทุนได้ดีขึ้น เพราะต่างต้องการผลิตสินค้าที่ได้สิทธิประโยชน์ทางภาษี” นายวัลลภกล่าว

แหล่งข่าวจาก กกร. กล่าวว่า ขณะนี้นักลงทุนญี่ปุ่นโดยเฉพาะผู้ประกอบการเอสเอ็มอี กำลังติดตามท่าทีของไทยในการเข้าร่วมทีพีพี เพราะส่วนใหญ่ต้องการเข้ามาลงทุนในไทยเพื่อเป็นฐานการผลิตขายในไทย และส่งออก หากไทยเข้าร่วมทีพีพีจะทำให้นักลงทุนญี่ปุ่นตัดสินใจที่จะเข้ามาลงทุนในไทยเพิ่มขึ้นอย่างมาก

อุตสาหกรรม-มะกันสนลงทุนไทยเพิ่ม

นางอรรชกา สีบุญเรือง รัฐมนตรีว่าการกระทรวงอุตสาหกรรม กล่าวถึงการเดินทางไปชักชวนการลงทุน (โรดโชว์) 4 ประเทศ คือ ญี่ปุ่น สหรัฐ รัสเซีย และเบลารุส ว่า โรดโชว์เป็นรายบริษัท เน้นบริษัทใหญ่ และพบกลุ่มนักธุรกิจ ทั้งบริษัทแม่ที่ลงทุนอยู่แล้วและต้องการขยายการลงทุน ให้ลงทุนในไทย 9 คลัสเตอร์ คือ คลัสเตอร์ยานยนต์และชิ้นส่วน คลัสเตอร์เครื่องใช้ไฟฟ้า อิเล็กทรอนิกส์ และอุปกรณ์โทรคมนาคม คลัสเตอร์ปิโตรเคมีและเคมีภัณฑ์ที่เป็นมิตรต่อสิ่งแวดล้อม คลัสเตอร์ดิจิทัล คลัสเตอร์เกษตรแปรรูป คลัสเตอร์สิ่งทอและเครื่องนุ่งห่ม คลัสเตอร์หุ่นยนต์ คลัสเตอร์อากาศยาน และชิ้นส่วน และคลัสเตอร์การแพทย์ครบวงจร จากการหารือกับเอกชน มั่นใจว่าจะมีบริษัทยื่นขอการส่งเสริมการลงทุนตั้งแต่เดือนมีนาคมนี้เป็นต้นไป

นางอรรชกา กล่าวว่า ผลการเยือนญี่ปุ่น 2 จังหวัด คือ จังหวัดฟูกูอิ และจังหวัดโทยาม่า บริษัทชั้นนำของจังหวัดฟูกูอิ มีความต้องการร่วมลงทุนกับผู้ประกอบการไทย โดยเฉพาะบริษัท เซเรเน ประกอบกิจการทำเส้นใยสำหรับ

เบาะนั่งในรถยนต์ สัตว์ขนาดเล็กอยู่อันดับ 1 ของโลก และบริษัท นิกเก ผู้สกัดสารไบโอซิลิกา จากแกลบข้าวเพื่อเป็นส่วนผสมในสิ่งทอ รวมถึงโลหะเพื่อเพิ่มคุณสมบัติในการใช้งาน ต่างสนใจเข้ามาลงทุนเพิ่มเติมในไทย

นางอรรชกา กล่าวว่า ส่วนที่สหรัฐโรดโชว์ 3 กลุ่มอุตสาหกรรมเป้าหมาย ได้แก่ คลัสเตอร์ยานยนต์ และชิ้นส่วน คลัสเตอร์ดิจิทัล และคลัสเตอร์อิเล็กทรอนิกส์และอุปกรณ์โทรคมนาคม มีการพบหารือกับกลุ่มนักลงทุนชั้นนำของสหรัฐ 12 บริษัท ในกลุ่มคลัสเตอร์อิเล็กทรอนิกส์และอุปกรณ์โทรคมนาคม และคลัสเตอร์ ดิจิทัล รวม 3 บริษัท ต่างให้ความสนใจลงทุนในไทย

รัสเซียสนไทยเป็นฐานบุกอาเซียน

นางอรรชกา กล่าวว่า ส่วนการเยือนรัสเซีย บริษัท Group-IB ซึ่งทำธุรกิจด้านรักษาความปลอดภัยระบบไอที สนใจจะใช้ไทยเป็นฐานการเข้าไปทำธุรกิจ ในอาเซียน จากที่เคยตั้งบริษัทในสิงคโปร์ แต่ได้ปิดตัวลงเนื่องจากต้นทุนสูงเกินไป คาดว่าในเดือนเมษายนนี้ บริษัทจะเดินทางมาศึกษาสถานการณ์ลงทุน ส่วนบริษัท SISTEMA ซึ่งเป็นบริษัทขนาดใหญ่ของรัสเซียมีธุรกิจ 12 กลุ่ม อาทิ โทรคมนาคม เทคโนโลยีขั้นสูง เทคโนโลยีทางอากาศ ไมโครอิเล็กทรอนิกส์ การค้าปลีกสินค้าอุปโภคบริโภค การธนาคาร พลังงาน น้ำมัน สื่อสารมวลชน สินค้าเกษตร บริการทางการแพทย์/สุขภาพ สนใจที่จะขยายธุรกิจในกลุ่มอาเซียน

นางอรรชกา กล่าวว่า ส่วนบริษัท FESCO Integrated Transport ซึ่งทำธุรกิจท่าเรือและระบบโลจิสติกส์ มีความประสงค์จะตั้งศูนย์กระจายสินค้าที่แหลมฉบัง จ.ชลบุรี เพื่อส่งออกไปรัสเซีย รวมทั้งกลุ่ม OJSC Magnet Hypemarket Group ซึ่งมีเครือข่าย 9,800 ซูเปอร์มาร์เก็ตครบวงจร ปัจจุบันมีการนำข้าว ผลไม้อบแห้ง เข้าไปขาย เห็นโอกาสในการลงทุนผลิตสินค้าอาหารในไทย เพื่อป้อนตลาดรัสเซีย

นางอรรชกา กล่าวว่า ขณะนี้ผลการเยือนประเทศเบลารุส ได้เยี่ยมชมกิจการ 3 บริษัท ได้แก่ บริษัท MSW ผลิตรถแทรกเตอร์ทางการเกษตร บริษัท MAZ ผลิตรถบรรทุกสำหรับเหมืองแร่ ทั้ง 3 รายสนใจขยายตลาดไปประเทศไทยและประเทศเพื่อนบ้าน มีความเป็นไปได้ที่จะลงทุนในไทยในเร็ว ๆ นี้

ค้นเชียงใหม่เมืองสร้างสรรค์

วันเดียวกัน นายสุวิทย์ เมษินทรีย์ รัฐมนตรีช่วยว่าการกระทรวงพาณิชย์ นำคณะเข้าเยี่ยมตลาดต้องชม ตลาดพืชผักอินทรีย์ ปลอดภัยไร้สารพิษ ภายในโครงการจริงใจ มาร์เก็ต หรือ ตลาดสดเจเจ อ.เมืองเชียงใหม่ โดยมี น.ส.ผ่องพรรณ เจียรวิริยะพันธ์ อธิบดีกรมพัฒนาธุรกิจการค้า และนางอภิรดี ตันติเวชกุล ผู้ดูแลตลาด ให้การต้อนรับและนำชมแผงจำหน่ายพืชผักสด และอาหารปรุงสำเร็จ โดยนายสุวิทย์ฝากให้ช่วยกันดูแลรักษาตลาดลักษณะนี้ไว้ให้ยั่งยืน เพราะนอกจากจะสร้างอาชีพสร้างรายได้แก่ชาวบ้านในพื้นที่แล้ว ยังช่วยให้ผู้บริโภคมีทางเลือกซื้ออาหารปลอดภัยไร้สารพิษด้วย

นายสุวิทย์กล่าวว่า มาดูสถานการณ์เศรษฐกิจของเชียงใหม่ เพื่อพูดคุยกับผู้ประกอบการรุ่นใหม่ หลังพบปะกันไปเมื่อ 3-4 สัปดาห์ที่ผ่านมา มีการบอกถึงปัญหาและโอกาสที่จะทำเชียงใหม่เป็นเมืองสร้างสรรค์ จึงมาจับฟังเพื่อนำไปประสานส่วนกลางว่าจะตอบใจเชียงใหม่สร้างสรรค์อย่างไร เพราะเชียงใหม่ยังไม่ชัดเจนได้อีกและมีโอกาสมากเมื่อเข้าสู่ประชาคมเศรษฐกิจอาเซียน (เออีซี) ในฐานะเมืองดิจิทัล เมืองนวัตกรรม จะตอบใจการคาดการณ์ขายได้อย่างไร รวมถึงปัญหาการเข้ามาลงทุนทำธุรกิจของชาวต่างประเทศ หรือการเข้ามาของรถจีน และปัญหาพืชผักผลไม้ของเกษตรกรในภาคเหนือ

'ฉัตรชัย'ยันไม่ขยับราคารับซื้อยาง

พล.อ.ฉัตรชัย สาริกัลยะ รัฐมนตรีว่าการกระทรวงเกษตรและสหกรณ์ กล่าวว่า ขณะนี้พื้นที่กรีดยางส่วนใหญ่ โดยเฉพาะภาคใต้ เข้าสู่ฤดูตัดกรีดยางแล้ว ทำให้ไม่มีนัยส่งออกออกสู่ตลาด ขณะที่สต็อกยางของโลกปัจจุบันมีไม่สูงอย่างที่เคยประมาณการไว้ โดยเฉพาะสต็อกยางของจีน ขณะนี้แทบไม่มียาง ส่งผลให้ราคายางปรับเพิ่ม โดยราคาในประเทศสูงกว่าราคาที่รัฐบาลรับซื้อในโครงการรับซื้อยาง 1 แสนตันราคา 45 บาทต่อโลกรัม (กก.) และราคาเอฟไอบี ราคาสูงกว่า 50 บาท/กก. การปรับเพิ่มของราคายางพาราในประเทศที่สูงกว่าราคารับซื้อ ทำให้รัฐบาลยังไม่ปรับราคารับซื้อยางพาราเพื่อช้หน้าตลาดให้สูงขึ้นแต่อย่างใด

พล.อ.ฉัตรชัยกล่าวว่า ส่วนการส่งมอบยางพาราตามสัญญาซื้อขายผลิตภัณฑ์ยางระหว่างการยางแห่งประเทศไทย (กยท.) กับ

กลุ่มซีโนเคม จำนวน 2 แสนตัน ประกอบด้วยยางแผ่นรมควันชั้น 3 จำนวน 1.5 แสนตัน และยางแท่ง 5 หมื่นตัน ผลิตไม่เกิน 3 เดือน

ส่งมอบยางเฉลี่ยเดือนละ 1.66 หมื่นตัน จะเริ่มส่งได้เดือนแรกเมษายน ขณะนี้ กยท.อยู่ระหว่างรวบรวมยางพารา ยอมรับว่าปริมาณยางช่วงนี้มีไม่มากพอที่จะส่งมอบให้กับกลุ่มซีโนเคม จึงสั่งการให้ กยท.เร่งทำสัญญาซื้อขายจากเกษตรกรเพื่อให้ทันส่งมอบ และวันที่ 15 มีนาคมนี้ จะเสนอชื่อนายอิทธิพล สุระสะอาด เป็นผู้ว่าการ กยท.คนแรก ให้ ครม.เห็นชอบ และเริ่มทำงานอย่างเป็นทางการในเดือนมีนาคมทันที โดยจะมีการประเมินผลการทำงานทุก 6 เดือน

กยท.เร่งซื้อขายเอกชนส่งมอบเงิน

นายเชาว์ ทรงอาวุธ รักษาการ ผู้ว่าการ กยท. กล่าวว่า ราคายางที่ปรับตัวสูงขึ้นเกิดจากปัจจัยหลายอย่าง ทั้งปริมาณยางที่ออกสู่ตลาดน้อย เพราะเข้าสู่ฤดูการปิดกรีดยาง ค่าเงินที่อ่อนค่าลง สต็อกยางของโลกมีปริมาณน้อยกว่าประมาณการไว้ และ 3 ประเทศผู้ผลิตยาง คือไทย มาเลเซีย อินโดนีเซีย ร่วมมือกันลดปริมาณการส่งออกยางทุกประเทศในอัตรา 10% หรือเดือนละ 1 แสนตัน ระยะเวลา 6 เดือนหรือลดการส่งออกรวม 3 ประเทศ 6 แสนตัน ทั้งหมดนี้เป็นปัจจัยที่ส่งผลให้ราคายางสูงขึ้น

นายเชาว์กล่าวว่า เดือนมีนาคมนี้ นอกจากกยท.จะซื้อยาง 1 แสนตันในราคา 45 บาทต่อ กก. เพื่อให้หน่วยงานรัฐนำไปใช้ในประเศแล้ว ยังต้องซื้อขายพาราเพื่อส่งมอบให้กลุ่มซีโนเคม ของจีน ที่เดิมจะส่งมอบล็อตแรกในเดือนมีนาคม แต่ไทยไม่สามารถรวบรวมยาง 1.66 หมื่นตันได้เพียงพอส่งมอบ จึงขอเลื่อนการส่งมอบเป็นระหว่างวันที่ 20 เมษายน-10 พฤษภาคมนี้ การรวบรวมยางมีปัญหาบ้าง เพราะเป็นช่วงที่ปิดกรีดยางน้อย กยท.จึงเร่งทำสัญญากับสถาบันเกษตรกร เพื่อรับซื้อยางในราคาตลาด หากการรับซื้อจากเกษตรกรไม่เพียงพอ คาดว่าจะต้องซื้อจากผู้ส่งออกเพื่อ กยท.จะไม่ผิदनัดส่งมอบยางตามสัญญา

มท.จีเร่งเบิกงบตำบลละ5ล้าน

นายชยพล อิศักศักดิ์ รองปลัดกระทรวงมหาดไทย กล่าวว่า ขณะนี้การดำเนินโครงการตามมาตรการส่งเสริมความเป็นอยู่ของประชาชน มียอดการเบิกจ่ายงบประมาณตามมาตรการต่างๆ แล้ว 15,736.85 ล้าน

บาท โดยเฉพาะมาตรการส่งเสริมความเป็นอยู่ระดับตำบล (ตำบลละ 5 ล้านบาท) ได้รับอนุมัติแล้ว 121,527 โครงการ เป็นเงิน 36,254.78 ล้านบาท เบิกจ่ายแล้ว 11,946.32 ล้านบาท มีหลายจังหวัดที่เบิกจ่ายได้เป็นจำนวนมาก เช่น จ.นราธิวาส เบิกจ่ายแล้วร้อยละ 91.01 ของงบประมาณที่ได้รับ 385 ล้านบาท จ.สกลนคร เบิกจ่ายแล้วร้อยละ 82.45 ของงบประมาณที่ได้รับ 625 ล้านบาท

นายชยพลกล่าวว่า ที่ผ่านมาพบว่าปัญหาที่ทำให้การดำเนินงานล่าช้า เช่น การขออนุญาตใช้พื้นที่ในการดำเนินโครงการ ปัญหาการกำหนดราคากลาง ปัญหาการรับจ้างงานกรณีผู้รับจ้างในระดับอำเภอมีจำกัด แต่มีปริมาณงานจ้างจำนวนมาก ทั้งนี้ ในระยะเวลา 3 สัปดาห์ที่เหลือ ที่ทุกจังหวัดจะต้องเร่งเบิกจ่ายงบประมาณที่ได้รับจัดสรรให้ทันตามกำหนดระยะเวลา จึงเกรงว่าระบบอาจรองรับไม่ทัน ดังนั้น เพื่อให้การเบิกจ่ายงบประมาณเป็นไปตามเป้าหมายจึงจำเป็นต้องทำการกักหน้ผูกพัน โดยการจองเงินในระบบ (PO) ไว้ก่อนในทุกๆ โครงการ ภายในวันที่ 31 มีนาคมนี้ โดยรัฐมนตรีว่าการกระทรวงมหาดไทยให้ผู้ว่าราชการจังหวัด นายอำเภอ แต่ละพื้นที่ลงไปกำกับติดตาม ตรวจสอบดูแลการดำเนินงานอย่างใกล้ชิด

ขบ.เผยแก้ร้องเรียนแท็กซี่แล้ว

นายสนธิ พรหมวงษ์ อธิบดีกรมการขนส่งทางบก (ขบ.) กล่าวถึงความคืบหน้าการแก้ปัญหาข้อร้องเรียนกรณีรถแท็กซี่ไม่รับผู้โดยสาร ว่า เมื่อได้รับเรื่องร้องเรียน จะส่งเจ้าหน้าที่ติดตามดำเนินการทันที ขณะนี้ทุกข้อร้องเรียนดำเนินการไปแล้ว 80% ยังอยู่ระหว่างการติดตาม หรือมีเบาะแสที่ไม่ชัดเจน ประมาณ 20% อาทิ ผู้โดยสารถ่ายคลิปมา แต่ไม่ทราบเลขทะเบียนรถหรือหมายเลขประจำตัวคนขับ จึงขอเรียนว่าหากผู้โดยสารพบความผิดปกติ ทั้งรถแท็กซี่และรถขนส่งสาธารณะอื่นๆ ให้แจ้งที่ศูนย์คุ้มครองผู้โดยสารรถสาธารณะ หมายเลข 1584 ตลอด 24 ชั่วโมง หากแจ้งหมายเลขทะเบียนรถหรือหมายเลขประจำตัวคนขับสามารถดำเนินการได้ทันทีภายใน 1 วัน แต่กรณีที่เป็นรถเช่าของสหกรณ์ หรือไม่ใช่รถของคนขับเอง อาจต้องใช้เวลาตรวจสอบ 2-3 วัน

"ปัจจุบันกรมการขนส่งฯมีมาตรการเข้มข้นในแก้ปัญหา ทั้งจัดชุดปฏิบัติการลงพื้นที่สำคัญ

อาทิ สนามบินดอนเมือง สนามบินสุวรรณภูมิ
บีทีเอส อนุสาวรีย์ชัย แยกราชประสงค์ ตั้งแต่
16.00-22.00 น.โดยทำงานร่วมกับทหาร
ตำรวจ กทม. ทำอากาศยาน เพื่ออำนวยความสะดวก
สะดวกให้กับผู้โดยสาร” นายสนิทกล่าว

ที่มา มติชน 14 มี.ค. 59 น.1, 6 (4)

อีเอ็มถอนใบชบซีแท็กซี 'ไม่รับคน-โกงมิเตอร์' เรือด่วนปรับขึ้น1บาท

กรมการขนส่งฯรับลูก'บักตู'
เข้มงวดแท็กซี เผยเป็น
แชมป์ถูกร้องเรียนมากที่สุด
โดยเฉพาะไม่รับผู้โดยสาร
องค์กรแท็กซีได้โอกาสขอ
ปรับค่ามิเตอร์ เรือด่วน
เจ้าพระยาขึ้นค่าตัวเพิ่มอีก
1 บาททุกประเภท

(อ่านต่อหน้า 6)

ต่อจากหน้า 1

แท็กซี

รับคำสั่งนายกฯกวัดขั้นแท็กซี

เมื่อวันที่ 12 มีนาคม นายออลิน ชิวะ พุฒิชัย รัฐมนตรีช่วยว่าการกระทรวงคมนาคม เปิดเผยกรณี พล.อ.ประยุทธ์ จันทร์โอชา นายกรัฐมนตรี กล่าวระหว่างการประชุมคณะกรรมการนโยบายพลังงานแห่งชาติ (กพช.) ครั้งที่ 1/2559 ที่ทำเนียบรัฐบาล ตอนหนึ่งได้พูดถึงการได้รับแจ้งจาก ประชาชนร้องเรียนค่าแท็กซีแพง มิเตอร์วิ่งเร็ว รวมถึงการปฏิเสธผู้โดยสาร โดย พล.อ. ประยุทธ์เสนอแนวคิดต้องเอาให้เข็ดหลาบ ด้วยการสั่งพักหยุดขับรถแท็กซีประมาณ 15-30 วัน และอาจถึงขั้นยึดใบขับขึ้นนั้นว่า นายกฯได้สั่งให้เข้าไปตรวจสอบและให้เพิ่มความเข้มงวดมากขึ้น ที่ผ่านมารกรมการขนส่งทางบกมีการติดตามและลงพื้นที่ตรวจสอบ เป็นระยะอยู่แล้ว แต่ได้สั่งการให้ตรวจสอบ อย่างสม่ำเสมอมากขึ้น เพื่อป้องกันไม่ให้

บรรดาผู้ขับแท็กซีที่เคยทำผิดแล้วชะล่าใจว่า ไม่มีการตรวจซ้ำ เกิดการกระทำผิดซ้ำหาก หากตรวจสอบพบจะมีโทษตั้งแต่การวางกล่าว ตักเตือน โทษปรับค่าลิ้นไหม หรือหากยังพบ การกระทำผิดอีกจะพักใบอนุญาตขับซี และ โทษขั้นสูงสุดคือการเพิกถอนใบอนุญาตขับซี

ขนส่งฯเดินหน้าลุยตรวจ

นายสนธิ พรหมวงษ์ อธิบดีกรมการขนส่งทางบก กล่าวว่ เมื่อเวลา 20.00 น. วันที่ 11 มีนาคม ได้นำเจ้าหน้าที่ตรวจการขนส่งทางบกและเจ้าหน้าที่ตรวจสภาพรถ ตรวจสอบข้อร้องเรียนกรณีรถแท็กซีส่วนบุคคล ทะเบียน มล 4373 กรุงเทพมหานคร พบว่ามาตรค่าโดยสารขึ้นเร็วผิดปกติ ตามที่มีการร้องเรียนเมื่อเวลา 13.59 น. วันที่ 11 มีนาคมนั้น กรมการขนส่งทางบกได้เรียกตัว นายสมพงษ์ ใจดี เจ้าของรถและผู้ขับรถในช่วงเวลาที่มีการร้องเรียนมาพบ โดยมีใบอนุญาตขับรถสาธารณะ หมายเลข 4000163 ลินอายุวันที่ 15 พฤษภาคม 2559 มาสอบสวนหาข้อเท็จจริง โดยไม่ได้แจ้งข้อกล่าวหาให้ทราบล่วงหน้า

นายสนธิกล่าวต่อว่า เมื่อตรวจบันทึกประวัติย้อนหลังจากการทำหน้าที่ขับรถแท็กซี มา 10 ปี ไม่พบประวัติความผิดหรือเคยถูกร้องเรียนมาก่อน จึงได้สอบข้อเท็จจริง พบว่าเป็นมาตรค่าโดยสารผ่านการรับรองจาก กรมการขนส่งทางบก และมาตรค่าโดยสารยังคงอยู่ในสภาพปกติ ซิลตะกั่วอยู่ในสภาพสมบูรณ์ จึงได้ถอดมาตรค่าโดยสารไปทดสอบกับเครื่องสอบเทียบมาตรค่าโดยสาร ผลการตรวจสอบมาตรค่าโดยสารที่ระยะทาง 5, 10, 20, 25, 30 และ 40 กิโลเมตรตามลำดับ ยังเป็นไปตามที่กำหนด จากนั้นเจ้าหน้าที่ตรวจสภาพรถได้ตรวจสอบเพื่อหาสาเหตุสายไฟ

หรือความผิดปกติต่างๆ ภายในรถ แต่ไม่พบสิ่งผิดปกติ เพื่อให้ได้ข้อสรุปชัดเจนยิ่งขึ้น จึงนำรถแท็กซีคันดังกล่าวไปทดสอบภาคสนามตามสถานที่จริง ภายใต้การควบคุมของเจ้าหน้าที่ตรวจสภาพรถร่วมกับเจ้าหน้าที่ตรวจการขนส่งทางบก เป็นระยะทาง 26.4 กิโลเมตร ผลการตรวจสอบอัตราค่าโดยสาร ไม่พบความผิดปกติ

รับเรื่องร้องเรียนโทร1584

นายสนธิกล่าวว่า เพื่อเป็นการป้องกันเหตุในลักษณะเช่นนี้อีก ได้กำชับให้นายสมพงษ์ตรวจสอบการทำงานของมาตรค่าโดยสารอยู่เสมอ หากพบว่าความผิดปกติให้รีบแก้ไขทันที

"หากมีข้อสงสัยเกี่ยวกับอัตราค่าโดยสารในเบื้องต้นแนะนำให้ผู้โดยสารสังเกตซิลตะกั่วที่ปิดผนึกตัวมาตรค่าโดยสาร ต้องไม่ชำรุด ไม่มีขีดขาด ตรวจสอบการคิดค่าโดยสารของรถแท็กซีว่าถูกต้องหรือไม่โดยให้สังเกตจากจำนวน ระยะทาง และเวลาที่มาตรค่าโดยสารแสดง เปรียบเทียบกับตารางอัตราค่าโดยสารที่ติดอยู่บริเวณหลังเบาะนั่งผู้โดยสารตอนหน้า หากพบเห็นการให้บริการรถแท็กซีไม่เป็นธรรม ให้ระบุรายละเอียดรถและผู้ขับรถคันที่กระทำความผิด เช่น หมายเลขทะเบียนรถ ชื่อ-นามสกุลผู้ขับรถ จะทำให้กระบวนการติดตามรวดเร็วขึ้น ร้องเรียนได้ที่ศูนย์คุ้มครองผู้โดยสารและรับเรื่องร้องเรียน 1584 ตลอด 24 ชั่วโมง" นายสนธิกล่าว

'แท็กซี'เข้มบฏถูกร้องเรียน

รายงานข่าวจากกรมการขนส่งทางบกเผยว่า สถิติการร้องเรียนรถโดยสารสาธารณะผ่านศูนย์คุ้มครองผู้โดยสารและรับเรื่องร้องเรียน 1584 ช่วง 4 เดือนแรกของปีงบประมาณ 2559 (ตั้งแต่วันที่ 1 ตุลาคม 2558-31 มกราคม 2559) พบว่าประชาชนร้องเรียนปัญหาการให้บริการรถโดยสารสาธารณะรวมทั้งสิ้น 19,727 ครั้ง เป็นปัญหาเรื่องแท็กซีกว่า 14,912 ครั้ง พบว่าร้องเรียนแท็กซีปฏิเสธไม่รับผู้โดยสารสูงสุด รองลงมาคือแสดงกิริยาไม่สุภาพ ขับรถประมาทหวาดเสียว แต่งกายไม่ถูกต้อง และไม่ใช้มาตรค่าโดยสาร โดยทุกปัญหาการร้องเรียนจะเร่งตรวจสอบและแก้ไขปัญหา พร้อมทั้งแจ้งผลการดำเนินการให้ผู้ร้องเรียนทางเอสเอ็มเอสภายใน 1-2 วัน สำหรับมาตรการลงโทษผู้กระทำความผิด

ตามกฎหมายขั้นสูงสุดทุกกรณี พร้อมส่งตัวเข้ารับการอบรมเพื่อสร้างจิตสำนึกการให้บริการและบันทึกประวัติการกระทำผิดไว้ที่ศูนย์ข้อมูลประวัติผู้ขับขี่รถสาธารณะ สำหรับตรวจสอบการกระทำความผิดซ้ำซาก เพื่อพิจารณาพักใช้หรือเพิกถอนใบอนุญาตชั่วคราวต่อไป และสำหรับความผิดอาญาหรือทำลายภาพลักษณ์การท่องเที่ยวอย่างร้ายแรง เช่น การชู้กรรโชกทำร้ายร่างกายผู้โดยสาร กระทำอนาจาร ดัดแปลงมาตรค่าโดยสาร ส่งตัวดำเนินคดีและเพิกถอนใบอนุญาตชั่วคราวทันที

กลุ่มสหกรณ์ร้องขอขึ้นราคา

นางเกษมศานต์ ชมภูแดง ผู้จัดการสหกรณ์ภูมิพลึงแท็กซี่ จำกัด เปิดเผยว่า ปัจจุบันจำนวนคนขับแท็กซี่ในกรุงเทพฯ มีประมาณ 100,000 คน มีเพียง 1-2% ที่อาจมีการดัดแปลงมิเตอร์หรือปฏิเสธผู้โดยสาร ซึ่งการปฏิเสธก็มีหลายประเด็น อาทิ บางกรณีที่ผู้โดยสารมาแล้วอาเจียนในรถ หรือวัยรุ่นเกิน 5 คนเรียกออกไปเส้นทางเปลี่ยว ส่วนปัญหามิเตอร์ขึ้นเร็วทำให้ค่าโดยสารแพงขึ้น อาจมีการปรับมิเตอร์หรือทามิเตอร์เทอร์โบเป็นการกระทำที่ผิดกฎหมายแน่นอน หากพบจะมีการตักเตือนและประสานงานกับเจ้าหน้าที่ตำรวจให้ดำเนินคดี

“ทางสหกรณ์ภูมิพลึงฯ กำชับผู้ขับแท็กซี่จะต้องรับผิดชอบผู้โดยสาร เนื่องจากเป็นรถสาธารณะต้องมีจรรยาบรรณในการขับขี่ยและมีระเบียบวินัย ถ้าปฏิเสธผู้โดยสารแล้วจะไปหาเงินมาจากไหน” นางเกษมศานต์กล่าว

นางเกษมศานต์กล่าวด้วยว่า ในวันที่ 14 มีนาคมนี้ ทางกรมการขนส่งทางบกและผู้ประกอบการแท็กซี่จะประชุมร่วมกันตามวาระปกติ โดยมีนายเชิดชัย สนั่นศรีสาคร ผู้อำนวยการสำนักการขนส่งผู้โดยสาร เป็นประธานสหกรณ์อาจจะเสนอเรื่องการปรับราคาแท็กซี่อีกครั้งหลังเคยเสนอไปหลายครั้งแล้ว เพราะยังมีปัญหารายได้จากการขับแท็กซี่ไม่เพียงพอกับค่าครองชีพ แม้วาราคาน้ำมันหรือก๊าซจะลดลงก็ตาม

อ้างโซเฟอร์ค่าใช้จ่ายเยอะ

นายศศิเดช ใจเที่ยง นายกสมาคมแท็กซี่สาธารณะไทย กล่าวว่า กรณีปัญหาที่ควรจะมีการตีเบตกันระหว่างผู้ประกอบการกับหน่วยงานที่เกี่ยวข้องเพื่อแก้ปัญหาให้ตรงจุด อาทิ การออกใบประกอบวิชาชีพให้กับคนขับแท็กซี่ให้เป็นมาตรฐานและมีคุณภาพเช่นเดียวกับ

อาชีพอื่นๆ มองว่าถ้าสามารถแก้ปัญหาได้ ปัญหาที่เคยเกิดขึ้นจะน้อยลง ทั้งนี้ การปรับค่ามิเตอร์ควรให้ราคาเหมาะสมทั้งคนขับและผู้โดยสาร เนื่องจากเพดานค่าโดยสารที่ระบุไว้ตามกฎหมายคือกิโลเมตรละ 12 บาท ควรปรับเป็นมิเตอร์เริ่มต้นที่ 35 บาท หากวิ่ง 1-10 กิโลเมตรแรก คิดอัตรา 7.5-8 บาท 11-20 กิโลเมตร คิดอัตรา 8.5 บาท และ 21-30 กิโลเมตร คิดอัตรา 9-9.5 บาทเคยเสนอที่ประชุมในครั้งก่อนๆ แล้ว แต่ยังไม่ได้รับการแก้ไข

นายพัลลภ ฉายินธุ คณะบริหารงานจัดระเบียบแท็กซี่สุวรรณภูมิ กล่าวว่า ปัญหาที่เกิดขึ้นเกิดจากหน่วยงานที่รับผิดชอบโดยตรงไม่ได้แก้ปัญหาตรงจุดหรือจริงจัง ทั้งที่มีข้อมูลทุกอย่าง เคยเรียกผู้ประกอบการแท็กซี่เข้าร่วมประชุมกันหลายครั้งแล้ว เมื่อมีข้อเสนอจากผู้ประกอบการใหม่ก็วนไปเริ่มนับหนึ่งใหม่ เมื่อทราบอยู่แล้วว่าค่าโดยสารไม่เป็นธรรม ไม่คุ้มต้นทุน แต่การแก้ปัญหาถูกปิดมาเรื่อย ปัญหาที่วนกลับไปก็เดิมๆทำไมคนขับแท็กซี่ปฏิเสธผู้โดยสาร แต่ไม่มองว่าการที่คนขับแท็กซี่ปฏิเสธเป็นเพราะอะไร

“ชาวแกงจานละ 40 บาท มิเตอร์เริ่มต้น 35 บาท แต่หน่วยงานที่เกี่ยวข้องบอกว่ายังปรับค่ามิเตอร์ขึ้นไม่ได้ เพราะประชาชนเดือดร้อน แต่อยากให้มองในมุมหนึ่งเหมือนกันว่าคนขับแท็กซี่ที่มีครอบครัว มีค่าใช้จ่าย” นายพัลลภกล่าว

ย้ำไม่ตรวจเขตศก.พิเศษ

นางสาวผ่องพรรณ เจียรวิริยะพันธ์ อธิบดีกรมพัฒนาธุรกิจการค้า เปิดเผยว่า การตรวจสอบคนไทยถือหุ้นแทนต่างชาติหรือนอมินีตามแผนงานของกรม จะเน้นในจังหวัดพื้นที่ติดประเทศเพื่อนบ้านและในเขตจังหวัดที่กำหนดให้เป็นพื้นที่เขตเศรษฐกิจพิเศษ แต่ขณะนี้เน้นตรวจสอบพื้นที่แหล่งเที่ยวที่ได้รับบริการร้องเรียนว่ามีคนต่างชาติเข้ามาทำธุรกิจค่อนข้างมาก และอาจจะมีส่วนให้คนไทยเป็นนอมินีถือหุ้นแทน ส่วนของธุรกิจหรือกิจการที่เข้ามาลงทุนในเขตเศรษฐกิจพิเศษตามนโยบายรัฐบาล กรมไม่มีเป้าหมายตรวจสอบโดยตรง ยกเว้นแต่จะได้รับการประสานจากหน่วยงานที่เกี่ยวข้อง อย่างไรก็ตาม การเข้าไปตรวจสอบในพื้นที่เขตเศรษฐกิจพิเศษที่จังหวัดสงขลา ทางกรมก็ได้รับการประสานงานจากฝ่ายทหารให้ตรวจสอบพฤติกรรมและเส้นทางการเงิน ความคืบหน้าการตรวจสอบอยู่ระหว่างการตรวจสอบขั้นสุดท้าย ก่อน

ดำเนินสรุปผลและมีการดำเนินตามกฎหมายต่อไปทั้งในส่วนของผู้ประกอบการต่างตัวและส่วนของคนไทย นอกจากนี้ จะส่งต่อข้อมูลให้หน่วยงานที่ตรวจสอบเส้นทางทางการเงินโดยตรงให้ติดตามต่อไปด้วย

ในช่วง 13-14 มีนาคมนี้ นายสุวิทย์ เมษินทรีย์ รัฐมนตรีช่วยว่าการกระทรวงพาณิชย์ จะลงพื้นที่ตรวจสอบธุรกิจแหล่งท่องเที่ยว จ.เชียงใหม่ และตลอดทั้งปีจะมีการตรวจสอบพื้นที่จังหวัดท่องเที่ยว โดยเฉพาะจังหวัดที่มีการจัดตั้งเขตเศรษฐกิจพิเศษในพื้นที่ พื้นที่ที่จะมีการตรวจสอบต่อไป อาทิ พัทยา ชลบุรี หัวหิน และเกาะช้าง เป็นต้น

“บริษัทที่เข้ามาลงทุนตามโครงการสนับสนุนการลงทุนในเขตเศรษฐกิจของภาครัฐบาล กรมไม่ได้มีหน้าที่โดยตรงที่จะเข้าไปตรวจสอบ เพราะบริษัทเหล่านั้นได้รับการสนับสนุนการลงทุนจากหน่วยงานไทย ถือเป็นเรื่องอ่อนไหว หากมีกระแสข่าวทางการจะเข้าไปตรวจสอบกรณีนอมินี อาจส่งผลกระทบต่อความเชื่อมั่นในการเข้ามาลงทุนของต่างชาติที่ต้องการลงทุนโครงการเศรษฐกิจพิเศษที่รัฐบาลผลักดัน” นางสาวผ่องพรรณกล่าว

เขตศก.พิเศษสระแก้วเนื้อหอม

นายประมวล เขียวขำ เลขาธิการหอการค้าจังหวัดสระแก้ว กล่าวว่า จังหวัดสระแก้วมีความคืบหน้าในการพัฒนาเศรษฐกิจพิเศษไปบ้างแล้ว ใช้พื้นที่ของกรมธนารักษ์ ที่บ้านป่าไร่ กว่า 600 ไร่ เป็นการนำร่อง ทางกรมธนารักษ์ได้มอบให้การนิคมอุตสาหกรรมแห่งประเทศไทย (กนอ.) เป็นผู้ดำเนินการ ทราบว่ามีบริษัทต่างๆ แสดงความจำนงแล้ว ที่ กนอ.กว่า 6 บริษัท แต่ไม่ทราบว่ามีบริษัทอะไรบ้าง กลางปีนี้จะคาดว่าจะมีบริษัทต่างๆ มาลงทุนและดำเนินการแน่นอน ซึ่งในด้านอุตสาหกรรมแปรรูปส่วนนอกเขตพื้นที่กรมธนารักษ์ อยู่ที่ ต.ผักขะ มีบริษัท เคเอสแอล จะลงทุนด้านเกษตรแปรรูปทั้งที่มีความพร้อมทั้งพื้นที่และเงินลงทุน แต่ติดขัดเรื่องเขตพื้นที่ ทางกระทรวงอุตสาหกรรมยังพิจารณาอยู่

“ที่เห็นความคืบหน้า มีการก่อสร้างทางจากบริเวณการประปาส่วนภูมิภาค อรัญประเทศ เข้ามาที่ป่าไร่ ส่วนสิ่งก่อสร้างอย่างอื่นยังไม่มีความคืบหน้า” นายประมวลกล่าว และว่า ไทยเข้าสู่ประชาคมอาเซียนแล้ว การค้าตามแนวชายแดนยังเหมือนเดิม ส่วนการค้าที่ตลาดโรงเกลือ อ.อรัญประเทศ

ในระยะนี้ซบเซา เนื่องจากเจ้าหน้าที่กรมสอบสวนคดีพิเศษ (ดีเอสไอ) เข้ามากวาดล้างจับกุมผู้ขายสินค้าละเมิดทรัพย์สินทางปัญญา ทำให้ตลาดโรงเกลือใหม่ (อาคารสีฟ้า) เจียบเหงา ไม่มีนักท่องเที่ยวและชาวกัมพูชา หรือผู้ค้าก็หวาดกลัว ไม่ขายให้นักท่องเที่ยว กลัวเป็นสายลับ ทำให้ชาวกัมพูชาที่ขายสินค้าละเมิดลิขสิทธิ์จำพวกกระเป๋า รองเท้า ได้ขายแบบเลหลังเพื่อให้หมดก่อนเดือนเมษายนนี้ หากเหลือต้องขนกลับกัมพูชา

ด้านนางสรี มอม ชาวกัมพูชา กล่าวว่า ตลาดโรงเกลือน่าจะทำเป็นตลาดการค้าเสรี แข่งขันกันได้โดยอิสระ ไม่ต้องเสียภาษี ไม่ต้องเก็บค่าธรรมเนียมอะไร เป็นแบบอย่างนำร่อง โดยสินค้าที่จะขายเสรีต้องผลิตในกลุ่มประชาคมอาเซียนเท่านั้น

คืบหน้าช่วยเหลือชาวสวนยาง

นายเชาว์ ทรงอาวุธ ผู้ปฏิบัติหน้าที่ผู้ว่าการยางแห่งประเทศไทย (กยท.) เปิดเผยว่า รัฐบาลได้อนุมัติงบประมาณวงเงินกู้ 15,000 ล้านบาท ให้ผู้ประกอบการเพื่อรับซื้อยางดิบมาแปรรูปเป็นผลิตภัณฑ์ยาง รัฐจะชดเชยดอกเบี้ยให้ 3% ในระยะเวลา 10 ปี หรือจำนวนชดเชยดอกเบี้ยประมาณ 4,500 ล้านบาท จะช่วยให้เกิดการกู้เงินและรับซื้อยางดิบประมาณ 60,000 ตัน ถือเป็นงบประมาณใหม่ช่วยเหลือชาวสวนยาง โดยได้เปิดให้ผู้ประกอบการลงทะเบียนขอรับสิทธิในโครงการดังกล่าวเป็นระยะเวลา 6 เดือน ตั้งแต่วันที่ 11 มีนาคม 2559 ขณะที่มีมาตรการยกเว้นราคายางภายในประเทศ รัฐได้ส่งเสริมนโยบายการใช้ยางในหน่วยงานภาครัฐจำนวน 100,000 ตัน ภายในระยะเวลา 2 ปี ตั้งแต่ปี 2559-2560 มอบหมายให้การยางแห่งประเทศไทยรับซื้อยางแผ่นดิบจากเกษตรกรในราคา กก.ละ 45 บาท ส่งมอบให้บริษัทคู่สัญญาไปแปรรูปและใช้ในหน่วยงานภาครัฐ ล่าสุดได้แจ้งความจำนงการใช้ยางในปี 2559 แล้วจำนวน 76,000 ตัน

นายเชาว์กล่าวต่อว่า ความคืบหน้าโครงการสร้างความเข้มแข็งให้แก่ชาวสวนยางตามมติ ครม. เมื่อวันที่ 3 พฤศจิกายน 2558 จำนวนงบประมาณ 12,750 ล้านบาท จะช่วยเหลือผู้มีเอกสารสิทธิ ประกอบด้วย เจ้าของสวนยางหรือผู้เช่าและคนกรีดยางในสัดส่วนร้อยละ 60 : 40 อัตราไร่ละ 1,500 บาท จำนวน 850,000 ไร่ เกษตรกรที่เป็นเจ้าของหรือผู้เช่าสวนยางจะได้รับเงินชดเชย 900 บาทต่อ

ไร่ ครัวเรือนละไม่เกิน 15 ไร่ สำหรับคนกรีดยางจะได้รับเงินชดเชย 600 บาทต่อไร่ ครัวเรือนละไม่เกิน 15 ไร่ เบื้องต้น มีเกษตรกรยื่นขอใช้สิทธิจำนวน 750,000 ครัวเรือน และได้จ่ายเงินสนับสนุนแล้วกว่า 400,000 ครัวเรือน กยท.จะเร่งรัดการจ่ายเงินสนับสนุนช่วยเหลือให้ครบภายในวันที่ 25 มีนาคมนี้

ชี้ผู้มายางหวนเหมือนจำนำข้าว

นายเอกชัย ลิ้มปิโตพิงษ์ ประธานกลุ่มอุตสาหกรรมผลิตภัณฑ์ยาง สมาคมอุตสาหกรรมแห่งประเทศไทย กล่าวถึงสถานการณ์ราคายางพาราในประเทศ หลังจากรัฐบาลออกนโยบายรับซื้อยางพาราในราคาสูงกว่าตลาด ประกอบกับการหมดฤดูกาลกรีดยางในช่วง

เดือนมกราคม ทำให้มีผลผลิตออกสู่ตลาดน้อยลง ส่งผลให้ราคายางปรับตัวดีขึ้นมาอยู่ที่ระดับ 50 บาทต่อ กก. คาดว่าราคาเฉลี่ยทั้งปีจะอยู่ที่ 45-50 บาท ต่อ กก. แต่ยังคงจับตาปัจจัยเสี่ยงช่วงฤดูฝนในเดือนมิถุนายนจะเข้าสู่ฤดูกรีดยางอีกครั้ง อาจทำให้มีผลผลิตออกสู่ตลาดเพิ่มขึ้น ส่งผลกระทบต่อราคายางได้ อย่างไรก็ตามไม่เห็นด้วย หากรัฐบาลจะเข้ามาช่วยอุดหนุนราคายาง หากเกิดวิกฤตราคายางพาราดตกอีกครั้ง เพราะอาจเกิดปัญหาเหมือนโครงการรับจำนำข้าวที่ทำให้ราคาข้าวสูงกว่าราคาตลาดสวนทางกับสถานการณ์ราคาสินค้าเกษตรตกต่ำก่อให้เกิดปัญหาหนี้ครัวเรือน แต่ควรสนับสนุนการพัฒนานวัตกรรมในผลิตภัณฑ์แปรรูปจากยางพาราเพื่อสร้างมูลค่าเพิ่ม

เอ็กซ์ิมแบงก์หนุนเอสเอ็มอี

นางวรรณษา มงคลศรี รองกรรมการผู้จัดการ ธนาคารเพื่อการส่งออกและนำเข้าแห่งประเทศไทย (เอ็กซ์ิมแบงก์) เปิดเผยว่า ธนาคารพร้อมสนับสนุนสินเชื่อเพื่อการลงทุนในนิคมอุตสาหกรรมยางพารา (รับเบอร์ซิตี้) และสินเชื่อเพื่อการลงทุนในเขตเศรษฐกิจพิเศษให้ผู้ประกอบการขนาดกลางและขนาดเล็ (เอสเอ็มอี) เพื่อสร้างและขยายฐานการผลิตในพื้นที่ดังกล่าว โดยมีระยะเวลาสูงสุด 15 ปี และไม่มีค่าธรรมเนียมจัดการเงินกู้ล่าสุด ได้อนุมัติสินเชื่อเพื่อการลงทุนในเขตเศรษฐกิจพิเศษแล้วกว่า 300 ล้านบาท จากเป้าหมายปล่อยสินเชื่อที่ตั้งไว้ 1,600 ล้านบาท มองว่านโยบายภาครัฐ ทั้งโครงการประชารัฐ โครงการฟุ้งน่อง และอื่นๆ ที่สนับสนุนให้ภาคเอกชนเข้ามาร่วมขับเคลื่อนเศรษฐกิจ

จะช่วยให้เศรษฐกิจในประเทศฟื้นตัวและหนุนการปล่อยสินเชื่อของธนาคาร เพื่อช่วยเหลือผู้ประกอบการ คาดว่าในปีนี้อัตราการปล่อยสินเชื่อของธนาคาร จะมีมูลค่าประมาณ 19,000 ล้านบาท หรือเติบโต 4-5% แม้ว่าเศรษฐกิจโลกที่ชะลอตัว จะส่งผลต่อการปล่อยสินเชื่อ แต่ทั้งนี้ตลาดอาเซียน โดยเฉพาะซีแอลเอ็มวี ยังสามารถเติบโตได้อย่างต่อเนื่อง อย่างไรก็ตามผู้ประกอบการจะต้องเฝ้าระวังความเสี่ยงของอัตราแลกเปลี่ยนด้วย

ชี้อีซีบีสะท้อนยูโรโซนย่ำแย่

นายสมภพ มานะรังสรรค์ อธิการบดีสถาบันการจัดการปัญญาภิวัฒน์ เปิดเผยว่า กรณีมาตรการกระตุ้นเศรษฐกิจของธนาคารกลางยุโรป (อีซีบี) มีการใช้มาตรการคิวอีอัดฉีดเงินลงไปในระบบ จาก 6 หมื่นล้านยูโรต่อเดือน เป็น 8 หมื่นล้านยูโรต่อเดือน อีกทั้งมีการทำดอกเบี้ยติดลบ สิ่งเหล่านี้สะท้อนให้เห็นว่าเศรษฐกิจในกลุ่มสหภาพยุโรป หรือยูโรโซน อยู่ในสภาวะย่ำแย่จริง หากไม่หลังพึ่งพาคนไม่ทำแบบนั้นในด้านผลกระทบที่มีต่อประเทศไทย จะมีทั้งสิ้น 2 ด้านด้วยกัน ได้แก่ 1.ในด้านการค้า เนื่องจากยูโรโซนถือเป็นคู่ค้าคนสำคัญของไทย มีสัดส่วนการส่งออกอยู่ที่ 8-9% แต่ด้วยมาตรการของอีซีบีที่ออกมาถึงที่เห็นผลทันที คือการทำให้ค่าเงินยูโรอ่อนค่าลงและเงินบาทแข็งค่าขึ้น ส่งผลให้สินค้าส่งออกจากไทยมีราคาแพง อาจกระทบในด้านปริมาณการส่งออกได้ และ 2.การที่มีปริมาณเงินเข้ามาในระบบมากขึ้น ส่งผลให้สภาวะการซื้อขายในกลุ่มประเทศยุโรปเพิ่มสูงขึ้น อาจทำให้หุ้นในกลุ่มยุโรปผันผวนได้

นายสมภพกล่าวต่อว่า ในส่วนแนวทางการตั้งรับของประเทศไทย หน่วยงานรัฐควรตื่นตัวเฝ้าติดตามสถานการณ์อย่างใกล้ชิด โดยเฉพาะแนวนโยบายทางด้านการเงินที่ออกมาของอีซีบีและกลุ่มประเทศยุโรป ส่วนในด้านภาคธุรกิจ ควรติดตามอัตราแลกเปลี่ยนอย่างใกล้ชิด ก่อนมีการเจรจาทำการซื้อขายในช่วงนี้ เพื่อไม่ให้เกิดการเสียเปรียบหรือเสียประโยชน์จากค่าเงินบาทที่แข็งขึ้น

ประเมินกระทบบาทแข็งช่วงสั้น

นายสนั่น อังอุบลกุล รองประธานกรรมการสภาหอการค้าแห่งประเทศไทย กล่าวว่า ธนาคารกลางยุโรป (อีซีบี) ปรับลดอัตราดอกเบี้ย และมีมาตรการผ่อนคลายทางการเงิน (คิวอี) ล่าสุด มองว่าจะส่งผลดี

ต่อภาพรวมทั้งเศรษฐกิจของสหภาพยุโรปเอง และเศรษฐกิจโลกเป็นการเพิ่มเงินในระบบ กระตุ้นการจับจ่ายของประชาชนมากขึ้น น่าจะส่งผลดีต่อการส่งออกไทย แม้ในระยะสั้น ค่าเงินบาทจะแข็งค่าขึ้นก็ตาม แต่เป็นการ แข็งค่าขึ้นทั้งภูมิภาค จึงรักษาอัตราการ แข่งขันและยังส่งออกได้ สำหรับการส่งออก ทั้งปีของไทย ขณะนี้ยังคงตัวเลขประมาณ การขยายตัว 2% เพราะราคาน้ำมันมีแนวโน้มปรับตัว ส่งผลให้ราคาสินค้าเกษตร ราคาสินค้าโภคภัณฑ์ปรับตัวเพิ่มสูงตาม

นายวัลลภ วิตนากร รองประธานสภาผู้ส่งสินค้าทางเรือแห่งประเทศไทย และรองประธานสภาอุตสาหกรรมแห่งประเทศไทย กล่าวว่า อีซีบีออกคิวอีมาอีกรอบเพื่อกระตุ้นเศรษฐกิจที่ยังไม่ฟื้นตัว เป็นเรื่องคาดการณ์ไว้อยู่แล้ว ส่วนการปรับลดอัตราดอกเบี้ยเพื่อกระตุ้นการบริโภคภายในนั้น จะทำให้การบริโภคของประชาชนในยุโรปดีขึ้น จะมีการนำเข้าสินค้ามากขึ้น ยุโรปเป็นประเทศผู้นำเข้าสินค้าอยู่แล้ว จะส่งผลดีต่อไทยในการส่งออกสินค้า

“การรับมือกับสถานการณ์เศรษฐกิจในขณะนี้ ต้องการให้ธนาคารแห่งประเทศไทย (ธปท.) ดูแลความผันผวนของค่าเงิน อันเนื่องมาจากเงินทุนที่จะไหลเข้าประเทศทั้งในตลาดหุ้นและการซื้อพันธบัตร คาดว่าในระยะอันใกล้นี้ ธปท.จะยังไม่ปรับเปลี่ยนอัตราดอกเบี้ย จะรอดูสถานการณ์และปัจจัยต่างๆ ทางเศรษฐกิจก่อน” นายวัลลภกล่าว

ข่าวสั้น เศรษฐกิจ

ดูงาน : พล.อ.ฉัตรชัย สาริกัลยะ รมว.เกษตร และสหกรณ์ เผยว่า ในการประชุมร่วมกับองค์การอาหารและเกษตรแห่งสหประชาชาติ (เอฟเอโอ) ที่มาเลเซีย เพื่อดูงานศูนย์วิจัยยางพารามาเลเซีย ซึ่งเป็นศูนย์วิจัยยางพาราที่ดีที่สุดในโลก เพื่อนำมาพัฒนาและต่อยอดการผลิตด้านยางพาราของไทย โดยมอบหมายให้การยางแห่งประเทศไทย (กยท.) เป็นผู้รับผิดชอบ โดยจะไปดูงานที่ประสบความสำเร็จ แล้วกลับมาลงมือปฏิบัติวิจัยพัฒนาในประเทศไทยทันที เพื่อหวังยกระดับยางพาราไทยให้ทัดเทียมต่างชาติ.

‘ทุนจีน’ล้งเลต้งรง.ยาง

● กังวลที่ตั้งใกล้จว.ใต้/มาเลเซียสนใจยื่นขอBOI

กนอ.เดินทางกระตุ้นการใช้ยางพารา เปิดแผนเม.ย.นี้ บินโรดโชว์ดึงนักลงทุนจาก “จีน-ญี่ปุ่น” ลงทุนโครงการรับเบอร์ซีดี เผยนักลงทุนถามเรื่องความปลอดภัย-ปริมาณวัตถุดิบ-แรงงาน

นายวีรพงศ์ ไชยเพิ่ม ผู้ว่าการการนิคมอุตสาหกรรมแห่งประเทศไทย(กนอ.) เปิดเผยในงานลงนามบันทึกความร่วมมือการส่งเสริมนวัตกรรมยางพาราในนิคมอุตสาหกรรมการยางพารา จ.สงขลา ว่า ในเดือนเม.ย. 2559 กนอ.มีแผนเดินทางไปชักจูงการลงทุน(โรดโชว์)ที่เข้มขันขึ้น เพื่อเผยแพร่ข้อมูลด้านอุตสาหกรรมยางพารา โดยกิจกรรมแรกคือ การโรดโชว์นักลงทุนจากเมืองชิงเต่า มณฑลซานตง ประเทศจีน เข้ามาลงทุนในไทย เบื้องต้น จะโฟกัสรายบริษัทขนาดใหญ่ 10 ราย และคาดหวังว่าหลังจากนี้จะเกิดการเข้ามาลงทุนในไทยและขยายการลงทุนเพิ่มอีก

ทั้งนี้ ในเดือนเดียวกัน กนอ.จะร่วมโรดโชว์กับคณะกรรมการส่งเสริมการลงทุน (บีโอไอ) ในงานมหกรรมนวัตกรรมชิ้นส่วนและยานยนต์ที่เมืองนาโกย่า ประเทศญี่ปุ่น โดยบีโอไอจะเน้นชักจูงนักลงทุนเกี่ยวกับยานยนต์ให้เข้ามาลงทุนอุตสาหกรรมยานยนต์เพื่ออนาคตในไทย ขณะที่ กนอ.จะเน้นชักจูงนักลงทุนที่ผลิตชิ้นส่วนยานยนต์ที่ใช้ยางเป็นส่วนประกอบหลัก

“ก่อนตัดสินใจลงทุนพบว่า นักลงทุนส่วนใหญ่เป็นชาวจีน มักสอบถามด้านความปลอดภัยในพื้นที่ เนื่องจากอยู่ใกล้กับ 3 จังหวัดชายแดนภาคใต้ และถามเรื่องแรงงานในภาคอุตสาหกรรมรวมทั้งวัตถุดิบที่จะป้อนโรงงานว่าเพียงพอหรือไม่ กนอ.จึงพยายามให้ความมั่นใจว่าไทยมีปริมาณน้ำยางเพียงพอรองรับภาคอุตสาหกรรม มีแรงงานเพียงพอ ขณะที่ด้านความปลอดภัยได้มีการพานักลงทุนบางส่วนลงพื้นที่เพื่อทำความเข้าใจแล้ว” นายวีรพงศ์กล่าว



วีรพงศ์ ไชยเพิ่ม

สำหรับความคืบหน้าของนักลงทุนทั้งไทยและต่างชาติที่สนใจลงทุนในนิคมอุตสาหกรรมยางพารา จ.สงขลา ล่าสุด นักลงทุนจากประเทศมาเลเซียประมาณ 15 รายยังเตรียมขอเข้าพบนางอรรชกา สีบุญเรือง รมว.อุตสาหกรรม และบีโอไอ เพื่อขอรับทราบนโยบายการลงทุนในนิคมฯยางพารา ในเร็วๆ นี้ และพบว่ามีนักลงทุนขนาดกลางและขนาดย่อม(เอสเอ็มอี) สนใจลงทุนในนิคมฯ ยางพารา 20 ราย จากความพร้อมในการรองรับได้ 50 ราย

ทั้งนี้ เมื่อวันที่ 10 มี.ค. 2559 นิคมฯยางพาราเฟส 2/2 และเฟส 3 พื้นที่ 755 ไร่ ได้ลงนามสัญญาก่อสร้างโครงการฯ วงเงิน 1,450 ล้านบาท เพื่อเตรียมเดินทางในการพัฒนาก่อสร้างนิคมฯยางพารา ให้เป็นไปตามนโยบายเร่งรัดของรัฐบาล คาดว่า จะเสร็จในปี 2561 และจะมีผู้ประกอบการเริ่มเข้ามาก่อสร้างโรงงานได้ในเดือนก.ย. 2559 เริ่มประกอบกิจการภายในเดือนก.ค. 2560 เป้าหมายโรงงานที่จะเข้ามาลงทุนภายในนิคมฯยางพารา ทั้งสิ้น 70 โรงงาน ภายใน 5 ปี หรือปี 2564 รวมมูลค่าไม่ต่ำกว่า 8,000 ล้านบาท

นายวีรพงศ์กล่าวว่า ล่าสุดวันที่ 11 มีนาคม กนอ.ได้ลงนามบันทึกความร่วมมือกับหน่วยงานต่างๆ ที่เกี่ยวข้องจำนวน 3 ฉบับ ประกอบด้วย ฉบับที่ 1 บันทึกข้อตกลงความร่วมมือการส่งเสริมและพัฒนาอุตสาหกรรมยางพารา ระหว่างมหาวิทยาลัยสงขลานครินทร์(มอ.) และกนอ. ฉบับที่ 2 บันทึกข้อตกลงความร่วมมือด้านสินเชื่อเพื่อสนับสนุนการลงทุนในนิคมอุตสาหกรรมยางพารา และนิคมอุตสาหกรรมในเขตพัฒนาเศรษฐกิจพิเศษ ระหว่างธนาคารเพื่อการส่งออกและนำเข้าแห่งประเทศไทยกับกนอ. และฉบับที่ 3 บันทึกข้อตกลงความร่วมมือเพื่อส่งเสริมการประกอบกิจการยางแปรรูปครบวงจรระหว่างการยางแห่งประเทศไทยและกนอ.

กนอ.โรดโชว์ตั้งทุนยางตก.

กลุ่มกว่า 12 ราย หลังสิทธิประโยชน์มาเลเซียหมด

กนอ.เดินสายโรดโชว์ตั้งนักลงทุนต่างชาติ ป้อนนิคมยางพาราภาคใต้ วางประเทศเป้าหมายมาเลเซีย จีน และญี่ปุ่นตั้งผู้ประกอบการ 70 ราย ลงทุนกว่า 8 พันล้านบาท ขณะที่ “อรรถกา” กลุ่มนักลงทุนจากมาเลเซีย 12 ราย และองค์กรรัฐ ให้เข้ามาลงทุนมีให้เลือกทั้งรับเบอร์ซีดีและแบบคลัสเตอร์ ยันมีโอกาสตั้งมาลงทุนได้สูง หลังสิทธิประโยชน์ส่งเสริมการลงทุนของมาเลเซียหมดลง

ดร.วีรพงศ์ ไชยเพิ่ม ผู้ว่าการการนิคมอุตสาหกรรมแห่งประเทศไทย(กนอ.) เปิดเผยกับ “ฐานเศรษฐกิจ” ว่า ในวันที่ 12 มีนาคมนี้ ทางคณะนักลงทุนที่เกี่ยวข้องกับอุตสาหกรรมยางจำนวน 12 บริษัท และ 2 องค์กร จากประเทศมาเลเซีย (ดูตารางประกอบ) นำโดยดาโต๊ะ ดร.เองเอง ลอง ประธานสมาคมผู้ผลิตผลิตภัณฑ์ยางพารามาเลเซียจะเข้าพบดร.อรรถกา สืบญเรื่อง รัฐมนตรีว่าการกระทรวงอุตสาหกรรม เพื่อหารือโอกาสด้านการลงทุน ซึ่งรัฐมนตรีว่าการกระทรวงอุตสาหกรรมจะใช้โอกาสนี้ ในการชี้แจงนโยบายด้านส่งเสริมการลงทุนให้กับคณะนักลงทุนจากมาเลเซียเข้าใจ เพื่อที่จะเชิญชวนมาลงทุน โดยเฉพาะการเร่งรัดนโยบายเขตพัฒนาเศรษฐกิจพิเศษในรูปแบบคลัสเตอร์ในกลุ่มเกษตรแปรรูป ที่รัฐบาลกำลังเร่งผลักดันในการให้สิทธิประโยชน์อย่างสูงสุดในเวลานี้

ขณะที่ทาง กนอ.จะมีการนำเสนอแผนการพัฒนา นิคมอุตสาหกรรมยางพารา หรือรับเบอร์ซีดี ให้นักลงทุนมาเลเซีย ควบคู่ไปด้วย ซึ่งมองว่ามีความเป็นไปได้สูงที่นักลงทุนดังกล่าวจะใช้ไทยเป็นฐานการผลิตอุตสาหกรรมที่เกี่ยวข้องกับยางพาราได้อีกประเทศหนึ่ง เนื่องจาก

> บริษัทจากมาเลเซียที่มีความสนใจลงทุนในอุตสาหกรรมยาง

บริษัท	ประเภทธุรกิจ
1. บริษัท คอสซาน รับเบอร์ อินดัสทรีส์ จำกัด	ผลิตภัณฑ์ยางและถุงมือ
2. บริษัท แอชเชออดเต็ด เฟสท์ รับเบอร์ (เอ็ม) จำกัด	การผลิตชิ้นส่วนยานยนต์
3. บริษัท ไบรท์ โพลีเมอร์ จำกัด	คอกยาง ผนังยาง แผ่นรองยาง
4. บริษัท อาร์ไอเอส จำกัด	แผ่นรองยาง การอัดฉีดแผ่นยาง
5. บริษัท บลู โอเลอิก จำกัด	ยางคอมปาวด์รีไซเคิล
6. บริษัท ซีเน็ท อิมพอร์ตเกรต จำกัด	คอกยางสำเร็จรูป ยางคอมปาวด์ สมบยาง
7. คณะกรรมการยางมาเลเซีย	องค์กร/หน่วยงานรัฐ
8. ศูนย์แสดงสินค้าผลิตภัณฑ์ยางนานาชาติ มาเลเซีย	องค์กร/หน่วยงานรัฐ
9. บริษัท แคบอก (เอ็ม) จำกัด	อุตสาหกรรมคาร์บอนแบล็ก
10. บริษัท เฟสท์ วัน มาร์เก็ตติ้ง จำกัด	ยางเคบี ยางสังเคราะห์
11. บริษัท ฮาว คิก จำกัด	ผลิตภัณฑ์เคบี
12. บริษัท กู๊ดเวย์ อินทีเกรตีด อินดัสทรีส์ จำกัด	แผ่นรองยาง ยางคอมปาวด์
13. บริษัท กู๊ดริบเบอร์ เวิร์คส์ อินดัสทรีส์ จำกัด	สายยาง
14. บริษัท เอเวอร์สเฟิล รับเบอร์ เวิร์คส์ จำกัด	ปลอกยาง แผ่นรองยาง ผนังยาง ก่อยาง

ที่มา : กระทรวงอุตสาหกรรม

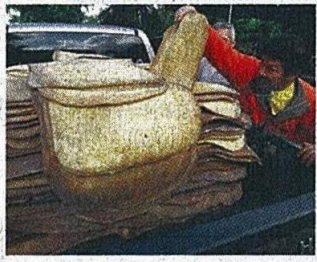
มาเลเซียเอง เป็นผู้นำด้านอุตสาหกรรมยางรายใหญ่ของโลก ประกอบกับขณะนี้เอง การส่งเสริมการลงทุนหรือการให้สิทธิประโยชน์การลงทุนของมาเลเซียเองได้สิ้นสุดลง ทำให้ผู้ประกอบการภายในประเทศจำเป็นต้องมองหาช่องทางการลงทุนในประเทศใหม่ๆ

ผู้ประกอบการยางของจีนมาลงทุนในนิคมยางพาราระหว่างกนอ.กับสมาคมอุตสาหกรรมยางพาราจีน และหลังจากนั้นจะไปโรดโชว์ในประเทศญี่ปุ่นด้วย ดร.วีรพงศ์ กล่าวอีกว่า สำหรับความคืบหน้าในการพัฒนานิคมยางพาราที่สงขลา นั้น ขณะนี้ได้ว่าจ้างบริษัท บุญชัย

พาณิชย์ (1979) จำกัด เป็นผู้รับเหมา
ก่อสร้างในวงเงิน 1.449 พันล้านบาท ซึ่ง
ในระยะแรกจะดำเนินการในพื้นที่ 300 ไร่
เพื่อก่อสร้างโรงงานสำเร็จรูปขนาดเล็ก เพื่อ
ให้ผู้ประกอบการอุตสาหกรรมขนาดกลาง
และขนาดย่อมหรือเอสเอ็มอีได้เข้ามาเช่า
โรงงาน รองรับได้ประมาณ 25-30 ราย
มีขนาดพื้นที่โรงงานละ 500-750 ตาราง
เมตร ซึ่งขณะนี้ผู้สนใจแล้ว 12 ราย

ทั้งนี้ รูปแบบการเข้ามาลงทุนจะ
มีทั้งการขายพื้นที่และให้เช่าโรงงาน ซึ่ง
การขายที่ดินจะอยู่ในอัตรา 2.9-3.5 ล้าน
บาทต่อไร่ ซึ่งคาดว่าจะมีผู้ประกอบการ
เริ่มเข้ามาก่อสร้างโรงงานได้ในเดือน
กันยายน 2559 นี้ และจะเริ่มประกอบ
การได้ภายในเดือนกรกฎาคม ปี 2560
ส่วนพื้นที่ที่เหลืออีกประมาณ 455 ไร่ จะ
ดำเนินการพัฒนาให้แล้วเสร็จภายในปี
2561 โดย กนอ.คาดว่าจะในพื้นที่ทั้งหมด
จะสามารถรองรับโรงงานได้กว่า 70 โรงงาน
ภายในระยะเวลา 5 ปี (2560-2564) หรือ
คิดเป็นมูลค่าการลงทุนรวมไม่ต่ำกว่า 8
พันล้านบาท และมีการใช้ยางพาราไม่ต่ำ
กว่า 5 หมื่นตันต่อปี

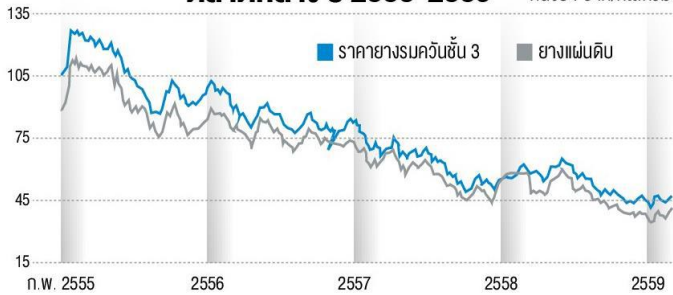
ส่วนสิทธิพิเศษที่นักลงทุนจะได้รับ
นั้น นอกจากสิทธิประโยชน์สูงสุด จาก
สำนักงานคณะกรรมการส่งเสริมการลงทุน
หรือบีโอไอที่ยกเว้นภาษีเงินได้นิติบุคคล
เป็นเวลา 8 ปี และลดหย่อนได้อีก 5 ปี
นั้น แล้ว ยังมีส่วนเพิ่มเติมในส่วนของ
การซื้อที่ดินแปลงแรกจะได้ส่วนลด 15%
แปลงต่อไปได้ส่วนลด 20% หากเป็นการ
เช่าโรงงานจะฟรีค่าเช่า 3 ปี และหากเช่า
เป็นโรงงานผลิตคอมปาวด์จะฟรีค่าเช่า 5
ปี เป็นต้น



**ผลผลิตลด
ดันราคาขายขยับ
คาดขึ้นต่อเนื่อง
2**

ราคาขายรวมคว้นชั้น 3 - ยางแผ่นดิบ ตลาดกลาง ปี 2555-2559

หน่วย : บาท/กิโลกรัม



ผลผลิตลดดัน 'ราคาขาย' ขยับ ผู้ประกอบการคาดขึ้นต่อเนื่อง 2 ปี

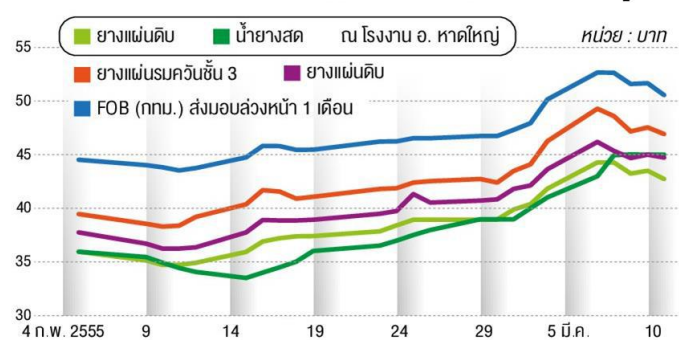
ราคายางเริ่มขยับขึ้น หลัง 3 ประเทศจับมือลดการส่งออก-ปิดหน้ากรีต-ภัยแล้ง ขณะผลผลิตกับความต้องการโลกเริ่มใกล้เคียง ส่วนอินเดียเพิ่มนำเข้ากว่า 2 แสนตัน ผู้ประกอบการคาดแนวโน้มราคาเพิ่มยาว 2 ปี

แนวโน้มราคาขายเริ่มดีขึ้นจากแนวโน้มความต้องการในตลาดโลกสูงขึ้นและสต็อกเริ่มลดลง โดยราคาเริ่มขยับใกล้กับราคารับซื้อของรัฐบาลในโครงการรับซื้อยาง 1 แสนตัน ราคา 45 บาท/กิโลกรัม

ทันตแพทย์พงษ์ศักดิ์ เกิดวงค์บัณฑิต

นายกิตติศักดิ์ สماعيلยางพาราไทยระบุว่า ในช่วงนี้ราคาขายพาราในประเทศปรับตัวสูงขึ้น ซึ่งมีปัจจัยจากสวนยางในภาคใต้เริ่มปิดหน้ากรีต และเกษตรกรหันมาใส่ปุ๋ยบำรุงต้น ส่งผลให้น้ำยางออกสู่ตลาดน้อย ในขณะที่ทั้ง 3 ประเทศผู้ผลิตยางพารา คือ ไทย มาเลเซีย และอินโดนีเซีย ลดการส่งออกพร้อมกัน 10% ของผลผลิต เป็นเวลา 6 เดือน เริ่มจาก เดือน มี.ค.-ส.ค.นี้ ทำให้ปริมาณยางในตลาดเริ่มน้อยกว่าความต้องการ

ความเคลื่อนไหวราคาขายชนิดต่างๆ



ทั้งนี้ เมื่อวันที่ 4 ก.พ.ที่ผ่านมา ประเทศผู้ผลิตยาง คือ ไทย อินโดนีเซีย และมาเลเซีย ตกลงลดปริมาณส่งออกยาง 615,000 ตัน ในช่วง 6 เดือน (1 มี.ค.-31 ส.ค.2559) ภายใต้ความร่วมมือของสมาคมร่วมมือไตรภาคียางพารา

ขณะเดียวกัน ทั้ง 3 ประเทศจะใช้มาตรการเพิ่มการใช้ยางในประเทศให้มากขึ้น

ทั้งนี้เป็นส่วนผสมของถนนยางพารา แผ่นรองรางรถไฟ และผลิตภัณฑ์อื่นๆ ที่เหมาะสมในแต่ละประเทศ เชื่อกันว่าจากทั้ง 2 มาตรการจะช่วยผลักดันและแก้ไขปัญหาราคาขายตกต่ำ

เมื่อวันที่ 11 มี.ค.ที่ผ่านมา ราคาขายตลาดกลางยางพาราสงขลา ยางแผ่นดิบและระดับ 44.69 บาท/กก. และยางแผ่นรมควัน



นโยบายของรัฐบาลไทยที่ส่งเสริมให้โคนยางเก่าเพื่อปลูกใหม่หรือเปลี่ยนไปปลูกปาล์มน้ำมันทดแทนทำให้สวนยางพาราในปีที่ผ่านมาหายไปมาก 4.8 แสนไร่

▶ ประภาส เอื้อนนัทธ

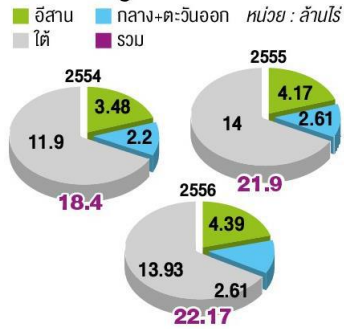
และระดับ 46.88 บาท/กก. ปรับตัวลดลง 0.38 บาท/กก. และ 0.61 บาท/กก. ในทิศทางเดียวกับตลาดล่วงหน้าโตเกียว โดยมีปัจจัยลบจากเงินเยนและเงินบาทแข็งค่า ขณะนักลงทุนวิตกกังวลเกี่ยวกับการชะลอตัวของเศรษฐกิจจีน หลังจากจีนรายงานอัตราเงินเฟ้อระดับค้าส่งยังคงลดลงอย่างต่อเนื่อง และธนาคารกลางยุโรป (อีซีบี) ส่งสัญญาณอาจยุติการปรับลดอัตราดอกเบี้ยในอนาคต หลังจากใช้มาตรการกระตุ้นเศรษฐกิจครั้งใหญ่

อย่างไรก็ตาม ปริมาณผลผลิตยางที่ออกสู่ตลาดน้อยในฤดูยางผลัดใบ ยังคงเป็นปัจจัยหนุนสำคัญที่ทำให้ราคายางยังมีแนวโน้มปรับตัวสูงขึ้น ได้อีก ในระยะนี้

ทันตแพทย์พงษ์ศักดิ์ กล่าวว่า ผู้ส่งออกที่ขายยางล่วงหน้าก่อนนี้เริ่มหันกลับมาซื้อในช่วงนี้ ซึ่งสถานการณ์ดังกล่าวทำให้ราคายางแผ่นดิบในช่วงที่ผ่านมาปรับตัวเพิ่มขึ้น แต่จะก็โลกรัมละ 50 บาท และคาดว่าในสัปดาห์หน้าราคายางแผ่นดิบจะปรับตัวสูงขึ้นแต่จะก็โลกรัมละ 55 บาท ซึ่งเริ่มใกล้เคียงกับต้นทุนการผลิตของชาวสวน

“ยังไม่มั่นใจว่าจะเป็นระยะเวลานานหรือไม่ ทุกอย่างจะขึ้นอยู่กับทำให้ชาวสวนของรัฐบาลว่าจะมีปัจจัยลบหรือบวก โดยต้องรอดูหลังเริ่มกรีดยางได้อีกครั้ง หลังเดือนพ.ค.นี้ แต่ราคายางที่พุ่งขึ้นอย่างต่อเนื่องนี้ส่วนหนึ่งเป็นเพราะราคาที่ผ่านมายุ่นระดับ

พื้นที่ปลูกยางทั่วประเทศ



หน่วย : ล้านกิโลกรัม

	ผลิต	ส่งออก	ใช้ในประเทศ	สต็อก
2550	3.05	2.70	0.37	0.23
2551	3.09	2.67	0.39	0.25
2552	3.16	2.73	0.40	0.30
2553	3.25	2.86	0.46	0.23
2554	3.57	2.95	0.47	0.37
2555	3.78	3.12	0.50	0.52
2556	4.17	3.67	0.52	0.50
2557	4.32	3.77	0.54	0.52
2558	4.47	3.75	0.60	0.64



ที่ต่ำเกินไป ซึ่งต่อจากนี้ไปราคาน่าจะดีขึ้นในระยะสั้นๆ” ทันตแพทย์พงษ์ศักดิ์ กล่าว

คาดการณ์ราคายางขยับยาว 2 ปี

นายประภาส เอื้อนนัทธ กรรมการบริษัท เอ.ที.เอส.รับเบอร์ จำกัด บอกว่า ปัจจัยที่ส่งผลให้ราคายางในระยะนี้ปรับตัวสูงขึ้น นอกจากจะเป็นเพราะผลผลิตออกสู่ตลาดน้อยจากการปิดหน้ากรีด และ 3 ประเทศจับมือกันลดการส่งออก ไม่มีฝ่ายไหนเหลือให้ผู้ส่งออกต้องซื้อยางแล้ว ส่วนหนึ่งยังมาจากสถานการณ์ยางในตลาดโลก ที่ขณะนี้ผลผลิตยางกับความต้องการของตลาดมีแนวโน้มปริมาณจะใกล้เคียงกัน จากเดิมที่ผ่านมาผลผลิตยางจะสูงกว่ามาโดยตลอด ซึ่งทำให้ราคายางตกต่ำ

นอกจากนี้ นโยบายของรัฐบาลไทยที่ส่งเสริมให้โค่นยางเก่าเพื่อปลูกใหม่หรือเปลี่ยนไปปลูกปาล์มน้ำมันทดแทน ทำให้สวนยางพาราในปีที่ผ่านมาหายไปมาก 4.8 แสนไร่ จากทุกปีที่ผ่านมาหน้ามีการส่งเสริมการโค่นยางทำได้เพียง 2.5 แสนไร่เท่านั้น

ซึ่งจะทำให้ราคายางหายออกจากตลาดอย่างน้อย 6 ปี

นายประภาส กล่าวว่า การใช้จ่ายของอินเดียพบว่ามีแนวโน้มเพิ่มขึ้น จะเห็นได้จากการนำเข้าของอินเดียในช่วง 1-2 ปีนี้มีมากถึง 2 แสนตัน แสดงให้เห็นถึงผลผลิตยางในประเทศเริ่มไม่เพียงพอกับความต้องการ ประกอบกับเศรษฐกิจของอินเดียขยายตัวขึ้นสามารถผลิตแบรนดร์ยอนต์ของตัวเอง ประชากรมีจำนวนมาก อย่างน้อยที่สุดต้องมีมอเตอร์ไซด์ จักรยาน ความต้องการใช้ยางจึงเริ่มมากขึ้น

“ทั้งหมดนี้เป็นสัญญาณที่บอกว่าแนวโน้ม

ราคายางจากนี้เป็นต้นไป จะปรับเพิ่มขึ้นอย่างน้อยยาวไปจนถึง 2 ปีข้างหน้า”

ชี้ราคาขึ้นกับนโยบายรัฐ

อย่างไรก็ตามสิ่งที่ต้องระวังคือสต็อกยางของโลกที่แม้ว่าจะมีปริมาณลดลง แต่ยังคงค้างอยู่ในประเทศต่างๆ มากกว่า 2 ล้านตัน ยังไม่ถกนำมาใช้ เช่น ไทย จีน ซึ่งจะเป็นตัวกดดันให้

ที่มา กรุงเทพธุรกิจ 13 มี.ค. 59 น. 1, 2 (2)

ราคาในตลาดปรับตัวลงเป็นระยะ ดังนั้น การจะทำให้ราคายางปรับขึ้นอยู่ในระดับที่มีเสถียรภาพขึ้นอยู่กับนโยบายรัฐบาลเท่านั้น “ที่ผ่านมารัฐบาลเสียเงินไปมากกับการซื้อยางเก็บสต็อก ดังนั้นควรจะใช้สิ่งนี้ให้เป็นประโยชน์ ในเมื่อซื้อมาแล้วก็ควรตัดตอนเก็บหนึ่งไปเลยอย่างน้อย 5 แสนตัน กำหนดนโยบายชัดเจนว่าจะไม่นำมาใช้เป็นการตัดตอนเหมือนครั้งหนึ่งที่มีการนำลูกไก่ไปทิ้งทะเล สุดท้ายแล้วทุกอย่างจะดีขึ้น แต่การที่รัฐบาลออกมาพูดตลอดถึงยางในสต็อกที่จะนำมาใช้ประโยชน์หรือขายออกสู่ตลาด ทั้งหมดล้วนเป็นปัจจัยด้านลบทั้งสิ้น ราคาปรับตัวลงแม้จะปรับเพิ่มขึ้นแต่ก็ไม่นาน” นายประภาส กล่าว

แนะรัฐชะลอใช้ยางในสต็อก
นายประภาส กล่าวอีกว่า นอกจาก

รัฐบาลจะใช้นโยบายไม่ใช่อ้างในสต็อกแล้ว ควรกำหนดให้ใช้ยางสำหรับโครงสร้างพื้นฐานต่างๆ ของภาครัฐ เพื่อให้เกิดการใช้ยางในประเทศมากขึ้น อย่างไรก็ตามการก่อสร้างถนนมีความเหมาะสมมากที่สุดที่จะใช้ยางพารา หลังจากมีการทดลองสร้างที่จ.กระบี่ ที่สามารถใช้งานได้จริงและทนทานด้วย

สำหรับการปรับลดพื้นที่การปลูกยางนั้นไม่มีความจำเป็นแล้ว เพราะพื้นที่ปลูกยางขณะนี้เมื่ออัตราการขยายตัวลดลงจากราคาที่ดินที่ปรับเพิ่มขึ้น ในภาคอีสานเฉลี่ยไร่ละ 5 หมื่นบาทแล้วจากอดีตที่ราคาไร่ละ 7,000 บาท อีกทั้งอีสานยังมีข้อจำกัดเรื่องดินเค็มซึ่งยังไม่สามารถเติบโตได้ แม้ว่าในการปลูกระยะแรกจะได้ผล แต่หลังจากนั้นมีความเสี่ยงที่ผลผลิตจะตกต่ำและต้นยางเสื่อมโทรม

ปัจจัย‘ภัยแล้ง’ส่งผลดีราคายาง

6 หลังข่าวจากสำนักงานตลาดกลางยางพาราสงขลา ระบุว่าสถานการณ์ตลาดและราคายางเดือนมี.ค.2559 ราคายางมีแนวโน้มปรับตัวสูงขึ้น เนื่องจากปริมาณผลผลิตยางในประเทศลดลงในฤดูยางผลัดใบ และคาดการณ์ว่าปรากฏการณ์เอลนีโญจะรุนแรงขึ้น ทำให้สภาพอากาศแห้งแล้งและร้อนจัด ทำให้ฤดูการเปิดกรีดยางช้ากว่าทุกปี ผู้ประกอบการจึงต้องเร่งซื้อเพื่อส่งมอบก่อนที่ปริมาณผลผลิตจะลดลงอีก อาจส่งผลให้ราคาสูงขึ้นได้

อย่างไรก็ตาม ต้องติดตามราคาน้ำมันในตลาดโลกที่ยังมีความผันผวนและเคลื่อนไหวอยู่ในระดับต่ำ ขณะที่เงินเยนและเงินบาทมีแนวโน้มแข็งค่า ซึ่งจะส่งผลกระทบต่อราคายาง

สำหรับราคายางแผ่นรมควันชั้น 3

(RSS 3 FOB, กรุงเทพฯ) ส่งมอบล่วงหน้าเดือนมี.ค. 2559 เฉลี่ยกิโลกรัมละ 45.24 บาท (127.04 เซนต์สหรัฐ) ปรับตัวสูงขึ้นจากเดือนที่แล้วเฉลี่ยกิโลกรัมละ 0.57 บาท (3.51 เซนต์สหรัฐ) หรือสูงขึ้น 1.28%

การเคลื่อนไหวของราคาค่อนข้างผันผวนในทิศทางที่ปรับตัวสูงขึ้น กล่าวคือ ราคายางสับดาห์แรกมีราคาเฉลี่ยกิโลกรัมละ 44.97 บาท (126.11 เซนต์สหรัฐ) และได้ปรับตัวลดลงในสัปดาห์ที่สองของเดือนเฉลี่ยกิโลกรัมละ 43.79 บาท (123.76 เซนต์สหรัฐ) หลังจากนั้นราคาปรับตัวสูงขึ้นจนแตะระดับสูงสุดในวันสุดท้ายของเดือนที่กิโลกรัมละ 46.75 บาท (130.90 เซนต์สหรัฐ)

ขณะที่ราคายางแท่งชั้น 20 (STR 20 FOB, กรุงเทพฯ) ส่งมอบล่วงหน้า 1 เดือนเฉลี่ยกิโลกรัมละ 38.85 บาท (109.11 เซนต์

สหรัฐ) ปรับตัวลดลงจากเดือนที่แล้วเฉลี่ยกิโลกรัมละ 0.90 บาท (0.82 เซนต์สหรัฐ) หรือลดลง 2.26% โดยมีราคาต่ำสุดในสัปดาห์ที่สองของเดือนเฉลี่ยกิโลกรัมละ 38.01 บาท (107.43 เซนต์สหรัฐ) และมีราคาสูงสุดในวันสุดท้ายของเดือนที่กิโลกรัมละ 40.05 บาท (112.14 เซนต์สหรัฐ)

ราคายางตลาดต่างประเทศ ราคายางแผ่นรมควันชั้น 3 ตลาดล่วงหน้าโตเกียวและสิงคโปร์ ส่งมอบเดือนมี.ค. 2559 เฉลี่ยกิโลกรัมละ 127.45 เซนต์สหรัฐ (45.40 บาท) และ 125.91 เซนต์สหรัฐ (44.85 บาท) ปรับตัวสูงขึ้นจากเดือนที่แล้วเฉลี่ยกิโลกรัมละ 4.14 เซนต์สหรัฐ (0.82 บาท) และ 3.88 เซนต์สหรัฐ (0.72 บาท) หรือสูงขึ้น 3.36% และ 3.18% ในสกุลเงินดอลลาร์สหรัฐ

วิสาหกิจยางพาราสายบุรี..ใจถึง ให้ราคาประกันรับซื้อสูงกว่าตลาด



ในขณะที่ชาวสวนยางเดือดร้อนกันไปทั่วประเทศ เพราะปัญหาราคาลดต่ำเรียวยืดติดดิน

แต่ชาวสวนยางในสังกัดวิสาหกิจชุมชนสายบุรี จ.ปัตตานี กลับไร้ปัญหา น้ำยางสดในท้องตลาดที่ซื้อขายกันในราคา กก.ละ 33 บาท ที่นี้กลับกล้าหาญให้ราคาประกันรับซื้อแพงกว่า 5 บาท

นั่นเป็นเพราะการรู้จักนำน้ำยางสดมาแปรรูปเป็นสินค้าหลายอย่าง ไม่ว่าจะเป็นกระถางปลูกต้นไม้, บ่อปลา, ถุงมือเคลือบน้ำยาง, หมอนยางพารา, ที่นอนยางพารา ฯลฯ ด้วยมีผู้เชี่ยวชาญด้านยางพาราของมหาวิทยาลัยสงขลานครินทร์ (ม.อ.) วิทยาเขตปัตตานี มาให้คำชี้แนะ

แปรรูปเป็นสินค้าขายได้มูลค่าสูงขึ้น...เลยกล้าที่จะให้ราคาน้ำยางแก่สมาชิกได้แพงกว่าท้องตลาด

"เดิมทีพวกเราจักแต่กรีดยางขายเป็นยางก้อนถ้วยให้พ่อค้า แต่พอทางนักวิชาการจาก ม.อ.ปัตตานี มาสอนให้เรานำน้ำยางสดมาพ่นและทาเคลือบไปบนผ้าดิบ เพื่อทำเป็นกระถางปลูกต้นไม้ ใช้แทนวงบ่อปูนซีเมนต์ปรากฏว่าคนทั่วไปชอบเพราะน้ำหนักเบา ขนย้ายได้ง่าย แถมราคาถูกกว่า เลยมือเดือรี่เข้ามาเดือนละหลายพันชิ้นจนผลิตไม่ทัน ต้องขยายเครือข่ายให้ชาวสวนยางในกลุ่มอื่นๆช่วยกันทำ"

เมื่อเห็นช่องทางการค้าผลิตภัณฑ์แปรรูปจากยางพาราที่กรีดกันเองไปได้ดี นายสุไลมาน ดือราโอะ หัวหน้ากลุ่มวิสาหกิจชุมชนสายบุรี จึงได้ขยายแผนการผลิตจากกระถางปลูกต้นไม้ไปเป็นบ่อเลี้ยงปลาเคลื่อนที่ตามมาด้วยถุงมือเคลือบยาง หมอนและที่นอนยางพารา ที่มีวิสาหกิจชุมชนอื่นซึ่งอยู่ในพื้นที่มาร่วมกันทำ เพื่อให้วิสาหกิจมี

สินค้าที่หลากหลาย สามารถทำการตลาดได้
กว้างกว่ามีสินค้าแค่ไม่กี่อย่าง

“การนำยางกรีดยางมาแปรรูปเอง วันนี้ออกได้เลยว่า น้ำยางที่เรามีแทบ
ไม่พอใช้มาผลิต เฉพาะออเดอร์กระถางปลูกต้นไม้กับบ่อเลี้ยงปลา เดือน
หนึ่งต้องใช้น้ำยางถึง 8 ตัน ทำรายได้ให้กับวิสาหกิจเดือนละเจ็ดล้าน เรา
ไม่เพียงจะรับซื้อน้ำยางจากสมาชิกในราคาที่แพง
กว่าตลาด กำไรที่ได้จากการขายสินค้าแปรรูป เรา
ยังนำมาแบ่งให้สมาชิก 60% ส่วนอีก 40% เก็บไว้



เป็นทุนหมุนเวียนภายในกลุ่ม”

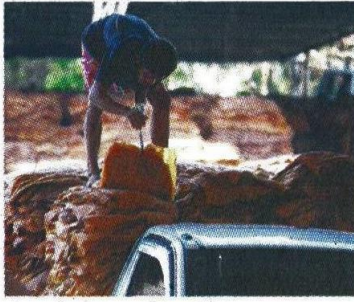
และตลอดระยะเวลา 2 ปีที่ตั้งหน้าตั้งตาคำ
น้ำยางมาแปรรูป...ชาวสวนยางที่นี้แทบจะลืมเลือก
ยางก้อนด้วยราคา กก.ละ 20 บาทไปหมดสิ้น
หันมาผลิตน้ำยางสดที่ได้ราคาดีกว่าป้อนวิสาหกิจ
ชุมชนสายบุรีอย่างเดียว

“นับแต่พวกเราได้เข้ามาร่วมกันนำน้ำยาง
แปรรูปเป็นสินค้า ทำให้ชาวบ้านมีรายได้มากขึ้น
ครอบครัวก็มีความสุข ไม่เหน็ดเหนื่อย ทนทุกข์
เหมือนในอดีต ที่กรีดยางมาแล้วจะขายให้พ่อค้า
ในพื้นที่ก็ได้ ครั้นจะขึ้นรถเอาไปขายพ่อค้าต่าง
ถิ่นก็เสี่ยงถูกกดราคาอีก เสียค่าน้ำมันเปล่า แต่
พอมีวิสาหกิจชุมชนเรากรีดยาง ขายเอง รับซื้อเอง
แปรรูปกันเอง ชีวิตเปลี่ยนไปทันที ไม่ต้องลำบาก
ทนพ่อค้าเอาเปรียบ แถมยังได้ราคาดีกว่า กก.ละ
5 บาท และมีแบ่งกำไรให้อีกต่างหาก” ความรู้สึก
จากใจ นางซอมา ซะมาแอ หนึ่งในสมาชิกวิสาหกิจ
ชุมชนสายบุรี

พี่น้องชาวสวนยางกลุ่มไหนที่ยังคิดหาทางออก
ให้กลุ่มตัวเองไม่ได้ สนใจผลิตภัณฑ์ ต้องการศึกษา
วิธีการบริหารจัดการ ติดต่อได้ที่ 09-8017-3767.

ไชยรัตน์ ลัมฉุน

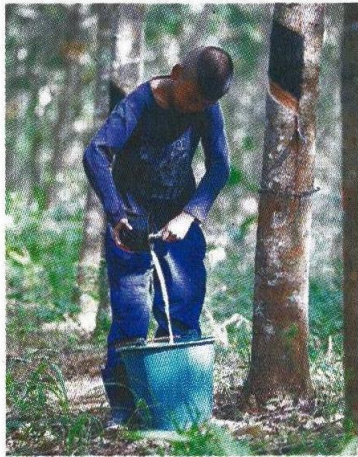
การนิคมอุตสาหกรรมแห่งประเทศไทย (กนอ.) ได้ประกาศเชิญชวนให้นักลงทุนทั้งในและต่างประเทศเข้ามาลงทุนในโครงการนิคมอุตสาหกรรมยางพารา (Rubber City) เมื่อวันที่ 10 มีนาคม 2016 ณ งาน Global Rubber & Latex Expo 2016 (GRTE2016) และจะเร่งเครื่องพัฒนาก่อสร้างโครงการนิคมอุตสาหกรรมยางพารา ให้เป็นไปตามนโยบาย ซูเปอร์คลัสเตอร์ของรัฐบาล โดยคาดว่าโครงการจะแล้วเสร็จภายในปี 2018 ทั้งนี้ วัตถุประสงค์หลักเพื่อเพิ่มปริมาณ



ของพันธมิตร ด้วยการพัฒนาจุดแข็งและปรับปรุงจุดอ่อนร่วมกัน จะส่งผลให้อุตสาหกรรมยางพาราไทยในระยะยาวมีการขยายตัวได้ดีตามลำดับ

อย่างไรก็ตาม ในการเข้าไปลงทุนนั้น อีไอซีแนะนำว่านักลงทุนควรศึกษาแผนการลงทุนทั้ง 2 ประเทศ ให้รอบคอบก่อนการตัดสินใจ เนื่องจากการสร้างโครงการที่มีลักษณะคล้ายกันและระยะเวลาใกล้เคียงกันนั้น ข้อเสนอต่างๆ เพื่อเอื้อประโยชน์แก่นักลงทุนของแต่ละประเทศก็จะแตกต่างกัน โดยหากนักลงทุนเลือกข้อเสนอที่เหมาะสมก็จะ

‘ซีอีโอบเบอร์’ ความหวัง บนความท้าทายของวงการยางพาราไทย



อุตสาหกรรมยางพารา ของไทยราว 80 กิโลเมตร ซึ่งภายในปี 2025 มาเลเซีย มองว่าจะสามารถขยายพื้นที่โครงการได้มาราว 6 ล้านตารางเมตร ส่วนของไทยในปัจจุบันมีพื้นที่โครงการราว 2 ล้านตารางเมตร (ไม่รวมเนื้อที่ของโครงการอุตสาหกรรมภาคใต้ที่มีอยู่เดิม 3.8 ล้านตารางเมตร) อีกทั้งอินโดนีเซีย ก็กำลังศึกษาโครงการนิคมอุตสาหกรรมยางพาราด้วยเช่นกัน



บริษัทศูนย์วิจัยเศรษฐกิจและธุรกิจ ธนาकारไทยพาณิชย์ (อีไอซี) มองว่า อุตสาหกรรมยางพาราไทยจะมีการขยายตัวได้ดีในอนาคต หากมีการร่วมมือกับมาเลเซียและอินโดนีเซียในการพัฒนาอุตสาหกรรมยางพาราทั้งระบบ โดยก่อนหน้านี้ ไทย มาเลเซีย และอินโดนีเซีย ซึ่งมีผลผลิตรวมกันราว 60% ของยางพาราทั่วโลก ได้จับมือกันลดปริมาณการส่งออกยางพารา ภายใต้ข้อตกลงที่จะใช้มาตรการส่งเสริมยางพาราในประเทศให้เพิ่มขึ้นตามความร่วมมือไตรภาคียางพารา โดยมองว่าความร่วมมือดังกล่าวถือเป็นการพัฒนาอุตสาหกรรมยางพาราทั้งระบบที่ถูกทางแล้ว เนื่องจากจะช่วยให้ปริมาณอุปทานในตลาดโลกลดลงได้อย่างยั่งยืน นอกจากนี้ การร่วมมือกันระหว่างสามประเทศในเชิง

สร้างประโยชน์แก่นักลงทุนได้ในระยะต่อไป นอกจากนี้ ผู้ประกอบการในอุตสาหกรรมยางพาราไทยควรมองหาแนวทางในการเข้าไปเป็นส่วนหนึ่งของห่วงโซ่ธุรกิจ (value chain) จากความร่วมมือกันระหว่างประเทศ ทั้งนี้ หากความร่วมมือไตรภาคียางพารามีความแข็งแกร่งและเหนียวแน่นมากขึ้น ห่วงโซ่ธุรกิจ ของยางพาราทั้งระบบจะเปลี่ยนแปลงไปในรูปแบบ คลัสเตอร์มากขึ้นในอนาคต ซึ่งนับเป็นโอกาสที่ผู้ประกอบการไทยไม่ควรมองข้าม

สำหรับความต้องการใช้ยางพารานั้น China United Rubber Corporation (CURC) องค์กรรัฐวิสาหกิจของรัฐบาลจีน คาดการณ์ว่า ในช่วงปี 2016-2020 ปริมาณการบริโภคยางในจีนยังมีแนวโน้มที่จะขยายตัวอย่างต่อเนื่องเฉลี่ยปีละ 6% เป็น

การบริโภคยางพาราในประเทศ ซึ่งจะส่งผลให้ยางพาราชั้นกลางน้ำและปลายน้ำของไทยมีการขยายตัวมากขึ้น

ขณะที่ในระยะเวลาใกล้เคียงกันประเทศมาเลเซียก็มีการผลักดัน Kedah's Rubber City ให้เกิดขึ้นด้วยเช่นกัน โดยจากข้อมูลของ Ku Abdul Rahman State Government ของมาเลเซีย คาดว่าโครงการดังกล่าวจะเริ่มในช่วงไตรมาส 3 ของปีนี้ สำหรับโครงการนี้มีระยะห่างจากโครงการนิคม

ผลจากการขยายตัวของจำนวนรถยนต์ใหม่ที่เพิ่มขึ้น ที่ได้รับปัจจัยหนุนของคนรุ่นใหม่ที่มีกำลังซื้อสูง โดยเป็นข้อมูลจาก Ma Junhua CEO ซึ่งกล่าวขึ้นในงาน Global Rubber Research Fair 2016 (GRRF2016) เมื่อวันที่ 9 มีนาคม 2016 และข้อมูลดังกล่าวสอดคล้องกับยอดขายยางรถยนต์ในช่วง 2 เดือนแรกของจีนมีการปรับตัวสูงขึ้นราว 8%

ไอซีเอ็มมองว่า ปริมาณการบริโภคยางในจีนมีแนวโน้มที่จะเติบโตในระยะสั้น เนื่องจากการขยายตัวของจำนวนรถยนต์ใหม่ของจีนในปัจจุบัน เกิดจากนโยบายลดภาษีของรัฐบาลจีนที่จะจบลงในปีี้ ซึ่งจะส่งผลกระทบต่อแนวโน้มของปริมาณการบริโภคยางในประเทศด้วยเช่นกัน สิ่งเกิดจากยอดขายรถยนต์ของจีนที่ลดลงติดต่อกัน 3 เดือนก่อนที่จะมีการประกาศนโยบายลดภาษีฯ อย่างไรก็ดี จากแนวโน้มการขยายตัวของจำนวนรถยนต์ใหม่ที่เพิ่มขึ้นของจีน ยังถือเป็นสัญญาณบวกที่ดีต่อปริมาณการส่งออกยางพาราของไทยไปจีนในปีี้ (ราว 50% ของมูลค่าการส่งออกยางพาราทั้งหมดของไทย)

ขณะที่มูลค่าการส่งออกยางพาราของไทยในปีี้มีแนวโน้มที่จะหดตัวจากราคาที่ลดลง แม้ว่าปริมาณการนำเข้ายางพาราของจีนจากไทยมีแนวโน้มที่จะขยายตัวในปีี้ แต่ปัจจัยด้านราคากลับมีแนวโน้มที่จะปรับตัวลดลง เป็นผลมาจากภาวะอุปทานส่วนเกิน (oversupply) ของยางพาราในตลาดโลกที่ยังมีอยู่ ประกอบกับ ปัจจัยกดดันของราคาน้ำมันดิบที่ยังอยู่ในระดับต่ำในปีี้ อย่างไรก็ตาม ราคาน้ำมันดิบมีความเป็นไปได้ว่าจะค่อย ๆ ปรับระดับสูงขึ้นในช่วงครึ่งปีหลัง จากการเริ่มเข้าสู่สมดุลของอุปสงค์และอุปทานน้ำมันดิบโลก ซึ่งจะ เป็นปัจจัยหนุนให้ราคาของยางพาราไทยเริ่มมีการขยับตัวสูงขึ้นตามด้วยเช่นกัน

ไอซีเอ็มแนะนำว่า ผู้ผลิตยางพาราควรเพิ่มฐานลูกค้าในประเทศให้มากขึ้น เพื่อลดการพึ่งพาการส่งออกไปยังประเทศอื่น ซึ่งหากไทยมีการพัฒนาอุตสาหกรรมยางพาราขั้นปลายน้ำมากขึ้น ก็จะเป็นแรงขับเคลื่อนให้ปริมาณการบริโภคยางพาราในประเทศมีการปรับตัวเพิ่มขึ้น นอกจากนี้ ควรมุ่งเน้นไปที่ผลิตภัณฑ์ยางพาราที่มีมูลค่าเพิ่มสูง ได้แก่ ถุงมือผ่าตัด ถุงยางอนามัย ชิ้นส่วนยานยนต์ และอุปกรณ์ทางการแพทย์ เป็นต้น



เกษตรกรสวนยางพลาวิกฤติฐานไม้กวาดดอกอ้อยขายสร้างรายได้

รวมข่า

พิเศษ

เกษตรกรสวนยางพลาวิกฤติเป็นโอกาสช่วงหยุดกรีดยางพารา และราคายางพาราคงต่ำ หันมาสานไม้กวาดดอกอ้อยขาย สร้างรายได้วันละ 1,000 บาท เลี้ยงครอบครัว

นายมณูญ งานดี อายุ 46 ปี ชาวบ้าน เลขที่ 35/6 บ้านถ้ำ ม.2 ต.กระโสม อ.ตะกั่วทุ่ง จ.พังงา กล่าวว่า ตนเองมีอาชีพรับจ้างกรีดยางพารา และรับจ้างทั่วไป แต่ช่วงนี้ต้นยางพาราอยู่ระหว่างผลัดใบยาง จึงต้องหยุดกรีดยางประมาณ 3-4 เดือน ประกอบกับที่ผ่านมาราคายางก็ตกต่ำ ตนจึงได้คิดหางานอะไรทำเพื่อมาเสริมรายได้ในครอบครัว จึงได้เริ่มมาสานไม้กวาดดอกอ้อย ซึ่งไม่ต้องลงทุนอะไรมากใช้แค่ฝีมือและความอดทน ซึ่งขั้นตอนในการทำค่อนข้างจะใช้เวลาสักหน่อย

โดยเริ่มจากการออกไปหาวัตถุดิบคือต้นอ้อยหรือต้นดอกอ้อย ที่ขึ้นเองตามธรรมชาติ ส่วนใหญ่จะพบได้ตามระหว่างร่องสวนยางพารา และสวนปาล์มน้ำมัน จากนั้นก็นำมาตากแดดไว้ประมาณ 3-4 วัน จนกว่าต้นดอกอ้อยจะแห้ง แล้วจึงนำมาพืดเหมือนพืดข้าว เพื่อให้ดอกอ้อยหลุดออกจากก้านจนหมด แล้วจึงนำมามัดรวมกันเป็นมัดเล็กประมาณ 5-6 มัด หรือที่ชาวบ้านเรียกว่า “ทำนัว” ต่อจากนั้นนำทั้งหมดมาสานรวมกันทีละมัดจนครบ โดยใช้ลวดมัดให้แน่นๆ ก็จะได้ไม้กวาด



ดอกอ้อย 1 ด้าม แล้วก็มาตกแต่งอีกครั้งเพื่อให้ดูสวยงามนำไปใช้สำหรับระยะเวลาในการผลิตไม้กวาดดอกอ้อย 1 ด้ามใช้เวลาประมาณ 15-20 นาทีต่อหนึ่งอัน วันหนึ่งสามารถผลิตไม้กวาดดอกอ้อยได้ประมาณ 20 อัน ทั้งนี้ขึ้นอยู่กับวัตถุดิบที่หามาและความอดทนในการสานด้วย พร้อมนำไปขายในราคาอันละ 50 บาท วันหนึ่งขายไม่เพียงพอต่อความต้องการของผู้ที่นิยมใช้ไม้กวาดดอกอ้อย จึงเป็นการสร้างรายได้เสริมให้กับครอบครัวไม่น้อยเลยทีเดียว

สำหรับต้นอ้อย เป็นชื่อที่เรียกกันโดยทั่วไป ในภาคเหนือบางที่เรียกกันว่า อ้อยหลวง ส่วนภาคกลางเรียก อ้อยใหญ่ เป็นไม้ล้มลุกจำพวกหญ้า มีอายุหลายปี มักขึ้นเป็นกอ สูง 2-8 เมตร ลำต้นเป็นปล้องตั้งตรง ภายในกลวง แตกกิ่งก้านข้างเล็กน้อย ลำต้นกว้าง 1.5-3 ซม. ปล้องสั้น กาบหุ้มลำต้น ยาว 10-15 ซม. ยาวกว่าปล้องมาก มีลายตามยาว สีออกนวล เกลี้ยง หรือมีขนขาวที่รอยต่อของกาบ ใบและตัวใบมีลิ้นใบ (ligule) ยาว 2-3 มม. ขอบจักหรือเป็นชายครุย

พรชัย แซ่เอี้ยว

สะเกิด เจ้าขุนพระเจ้า

สะเกิดล้านนาฉบับวันที่ 14 มีนาคม 2559 เทศกาลเผาป่ารุกที่ทำการเกษตรของภาคเหนือ มาตรการเข้มครั้งแรกทำท่าจะเอาไม่อยู่หลายจังหวัดหมอกควันเริ่มทะลุเข้าจุดอันตราย โดยเฉพาะที่จ.เชียงราย ขนาดเจ้าหน้าที่ป่าไม้โดนไล่ฟันได้รับบาดเจ็บ ค่าหมอกควันเริ่มแกว่งสูงขึ้น ก็ขอให้ช่วยกันขยับจริงจังเพิ่มขึ้น พื้นที่ไหนเผาผู้รับผิดชอบอ้างไม่รู้ใครเผา บุญส่ง เตชะมณีสถิต ผวจ.ลอง เชือดไก่ให้ลิงดูสัก 1-2 ราย สถานการณ์คงดีขึ้น... ■■■ ขยับเคลื่อนกระแสการเงินหมุนเวียน นางพิมพ์วี วัฒนวรานุกร อธิบดีกรมส่งเสริมวัฒนธรรม นายอมร กิตติกวาทอง วัฒนธรรม จ.เชียงราย เตรียมจัดงาน “มหกรรมวัฒนธรรมวิถีถิ่น วิถีไทยภาคเหนือ” เฉลิมพระเกียรติฯ 4 นำวิถีชีวิตศิลปวัฒนธรรมพื้นบ้านภาคเหนือ 16



ดร.สนธยา
เครือเวช



พิมพ์วี
วัฒนวรานุกร



อมร
กิตติกวาทอง

จังหวัด ปลุกจิตสำนึกนิยมความเป็นไทย ที่ศูนย์ฝึก รด.เชิงสะพานแม่ฟ้าหลวง วันที่ 18 - 22 มี.ค. 2559... ■■■ กิจกรรมผ่อนคลายความเครียดหน้าร้อน ดร.สนธยา เครือเวช อัยการ จ.เชียงราย พิรุณ หน่อแก้ว ผบ.เรือนจำกลางเชียงราย เปิดแข่งขันกีฬาผู้ต้องขัง แสดงวัฒนธรรมชนเผ่าสร้างความรื่นเริงสนุกสนานให้แก่ผู้ต้องขังชายหญิง 8 ชนเผ่า ได้ปรับสภาพจิตใจ เชื่อมความสัมพันธ์ มีน้ำใจนักกีฬา และกระตุ้นรำลึกรากเหง้าวัฒนธรรมชนเผ่าของตนเองได้เป็นอย่างดี... ■■■ เมืองต้นแบบเครื่องสำอาง รศ.ดร.วันชัย ศิริชนะ อธิการบดี มหาวิทยาลัยแม่ฟ้าหลวง เตรียมเปิดตัวผลิตภัณฑ์เครื่องสำอาง และผลงานวิชาการสำนักวิชาวิทยาศาสตร์เครื่องสำอาง (Chiang Rai Signature Cosmetics by MFU) ตามโครงการผลิตภัณฑ์ต้นแบบเครื่องสำอางของ จ.เชียงราย เพื่อกระตุ้นเศรษฐกิจและการท่องเที่ยว ที่เซ็นทรัลพลาซ่า วันที่ 19 มี.ค. 2559... ■■■ ปัญหารถจีน และนักท่องเที่ยวไร้คุณภาพ ทะลักเข้าทางอ.เชียงของ สร้างปัญหาไปทั่วเมือง ไม่รูปร่างกำหนดหลักเกณฑ์ใช้บังคับได้เมื่อไหร่ เจ้าหน้าที่พื้นที่กลัวพอบังคับใช้ใหม่ ที่ผ่านมามีต่างทำเหมินอ้างไม่ใช้หน้าที่ ไม่อยากเพิ่มงาน กลัวถูกร้องเรียน สื่อภาษาไม่รู้เรื่อง เกรงกระทบนโยบายต้องการปริมาณตัวเลขนักท่องเที่ยว เจ้าภาพอยู่ไหนครับ... ■■■ บรรเจิด ภูสมศรี รองปลัดอบจ.เชียงราย รักษาการนายก อบจ.เชียงราย สมชาติ วัฒนเกล้า ผอ.กองช่าง อบจ.เชียงราย ประกาศจะสร้างถนนนำร่องด้วยยางพารา 1 สาย เพื่อเพิ่มมูลค่ายางพารา ย้าน้ำยางพารา ยึดหุ่นตัวกว้างแอสฟัลต์ ผิวถนนเรียบ รับน้ำหนักได้ 2 เท่า ทนแรงกระแทก รองรับรถเกิดแผ่นดินไหว ย่นระยะการรื้อสร้าง คุ่มค่าต่อการลงทุน... ■■■

เจริญ อัญชลีลังกาศ

**ราคายาง
ประจำวันที่ 11 มีนาคม 2559**

หน่วย : บาท/กก.

ราคายางส่งออก F.O.B. ส่งมอบ

ชนิด	เมษายน 2559		พฤษภาคม 2559	
	กรุงเทพฯ	สงขลา	กรุงเทพฯ	สงขลา
ยางแผ่นรมควัน				
ชั้น 1	51.80	51.55	52.00	51.75
ชั้น 2	51.20	50.95	51.40	51.15
ชั้น 3	50.65	50.40	50.85	50.60
ชั้น 4	50.35	50.10	50.55	50.30
ชั้น 5	49.90	49.65	50.10	49.85
ยางแท่ง				
STR5L	53.00	52.75	53.20	52.95
STR20	44.80	44.55	45.00	44.75
น้ำยางข้น				
60%	32.00	31.75	32.20	31.95
(Concentrated Latex 60%)				

ที่มา : สำนักตลาดยางพารา สถาบันวิจัยยาง

รัฐแจ้งเกิด'รับเบอร์ซิตี'แก้ปัญหายาง 16บริษัทมาเลย์บินตกไทยลงทุนตั้งโรงงานในนิคม

รัฐบาล พล.อ.ประยุทธ์ จันทร์โอชา เดินหน้า Rubber City เต็มตัว กนอ.เซ็นแจ้งเอกชนเกือบ 1,500 ล้านเคลียร์พื้นที่วางระบบสาธารณูปโภคทั้งหมดแล้ว ล่าสุด 16 บริษัทมาเลย์เตรียมถาวรรับเบอร์ซิตี พร้อมลงทุนโรงงานยางในนิคมที่สงขลา

นายวีรพล ไซยเพิ่ม ผู้อำนวยการนิคมอุตสาหกรรมแห่งประเทศไทย (กนอ.) เปิดเผยถึงความคืบหน้าการก่อสร้างนิคมอุตสาหกรรมยางพารา (Rubber City) ใกล้เคียงหาดใหญ่ จ.สงขลา ว่า เนื่องจากรัฐบาลต้องการให้มีการใช้น้ำยางดิบในประเทศ และส่งเสริมให้ผู้ประกอบการในพื้นที่ภาคใต้มีการลงทุน เพื่อให้เกิดอุตสาหกรรมครบวงจร จึงกำหนดให้ใช้พื้นที่ 755 ไร่ เป็น Rubber City หรือคิดเป็น 40% ในพื้นที่นิคมอุตสาหกรรมภาคใต้ จ.สงขลา จากพื้นที่ทั้งหมด 2,000 ไร่

ขณะนี้ได้ลงนามสัญญาจ้างให้บริษัท บุญชัยพาณิชย์ (1979) จำกัด เข้ามาเคลียร์พื้นที่ วางระบบสาธารณูปโภคทั้งหมดเพื่อรองรับการลงทุนของเอกชนในการสร้างโรงงานอุตสาหกรรมตลอดกลางน้ำ (ยางคอมพาวนด์หรือยางผสมสารเคมี) อุตสาหกรรมปลายน้ำ (ที่นอนยางพารา ล้อยาง ดึงมือยาง อื่น ๆ) และภายในเดือนเมษายน 2559 จะเห็นเป็นรูปธรรมของ Rubber City คือตัวอาคารสำนักงานและโรงงานต้นแบบ 3 แห่ง เพื่อให้ SMEs เข้าประกอบกิจการ ภายใต้งบประมาณ 350 ล้านบาท จากงบฯลงทุนทั้งหมด 1,800 ล้านบาท ที่เหลืออีก 1,449.8 ล้านบาท แบ่งไปเป็นงบฯเพื่อเคลียร์พื้นที่

"ในส่วนของ 3 อาคารต้นแบบนี้เป็นการลงทุนของ กนอ.เอง จะมีทั้งอาคารเดี่ยว 500 ตารางเมตร และอาคารแฝด 750 ตารางเมตร เราจะรองรับอุตสาหกรรมปลายน้ำอย่างโรงงานผลิตที่นอน รวมถึง

อุตสาหกรรมกลางน้ำคือพวกผลิตยางคอมพาวนด์ ซึ่งจะใช้หน้ายางดิบในพื้นที่เพิ่มขึ้นอีกกว่า 50,000 ตัน/ปี"

จากนั้นภายในปี 2560 เฟสแรกของการก่อสร้างจะเห็นตัวโรงงานทั้งแบบโรงงานเช่าและแบบที่เอกชนลงทุนสร้างเองประมาณ 30 โรงงาน บนพื้นที่ 300 ไร่ จากนั้นในเฟสที่ 2 หรือปี 2561 จะก่อสร้างโรงงานเต็มพื้นที่เพื่อขยายและเช่า 70 โรงงาน บนพื้นที่ 755 ไร่ และจะเริ่มเดินเครื่องจักรครบวงจรทั้งหมดภายในปี 2564 มูลค่า 8,000 ล้านบาท

ขณะนี้ก็มีกลุ่มนักลงทุนที่เซ็นสัญญาจองที่ใน Rubber City แล้ว 17 ราย เป็นผู้ประกอบการขนาดใหญ่จากประเทศจีนซึ่งลงทุนในอีสเทิร์นซีบอร์ดผลิตล้อยางรถยนต์อยู่แล้ว ญี่ปุ่นและไทย สำหรับโปรโมชันให้กับนักลงทุนในขณะนี้ คือ 1.สำหรับนักลงทุนในอุตสาหกรรมยางพริค้ำเช่าที่ดิน/อาคาร 3 ปี 2.สำหรับนักลงทุนในอุตสาหกรรมยางคอมพาวนด์พริค้ำเช่าที่ดิน/อาคาร 5 ปี 3.สำหรับนักลงทุนซื้อที่ก่อสร้างโรงงานเองแปลงแรกได้รับส่วนลด 15% จากราคาเฉลี่ยแปลงละ 2.2 ล้านบาท และส่วนลดในแปลงที่ 2 เพิ่มอีก 5% รวมเป็น 20% นอกจากนี้จะได้สิทธิประโยชน์จากมาตรการส่งเสริมการลงทุนจากสำนักงานคณะกรรมการส่งเสริมการลงทุน (บีโอไอ) ยกเว้นภาษีเงินได้นิติบุคคลสูงสุด 8 ปี และลดหย่อนภาษี 50% เพิ่มอีก 5 ปี

"เป้าหมายของรัฐคือหนุนให้ SMEs ในพื้นที่ลงทุน เพราะเน้นการใช้ยางที่จะส่งผลกระทบต่อประโยชน์โดยตรงกับคนในพื้นที่ซึ่งตอนนี้มีผู้สนใจลงทุนแล้ว 20 ราย มูลค่าการลงทุนเฉลี่ยรายละประมาณ 10-20 ล้านบาท"

สำหรับการลงทุนพื้นที่นิคมอุตสาหกรรม Rubber City ของวันที่ 11 มีนาคมนั้นเป็นการลงนามความร่วมมือระหว่างมหาวิทยาลัยสงขลานครินทร์ เพื่อส่งเสริมและพัฒนานวัตกรรมยางพาราให้กับคนในพื้นที่ และลงนามความร่วมมือส่งเสริมการประกอบกิจการยางแปรรูปครบวงจรภายใต้สินเชื่อในอัตราดอกเบี้ยผ่อนปรนกับธนาคารเพื่อการส่งออกและนำเข้าแห่งประเทศไทย (EXIM Bank)

ทั้งนี้ในวันที่ 12 มีนาคม 2559 ทางการไทยซึ่งมีนางอรรชกา สีบุญเรือง รัฐมนตรีว่าการกระทรวงอุตสาหกรรม เป็นประธานในการพบปะกับกลุ่มนักลงทุน 16 บริษัทจากประเทศมาเลเซีย เพื่อหารือหรือหลังจากรัฐบาลมาเลเซียและเอกชนแสดงความสนใจที่จะเข้าร่วมลงทุนในนิคมอุตสาหกรรม Rubber City โดยใช้ไทยเป็นฐานการผลิตผลิตภัณฑ์แปรรูปยาง ได้แก่ 1.บริษัท Kossan Rubber Industries Bhd อุตสาหกรรมผลิตยางและถุงมือ 2.บริษัท Associated First Rubber (M) Sdn Bhd ผลิตชิ้นส่วนและส่วนประกอบยานยนต์ จักรยานยนต์ 3.บริษัท Bright Polymer Sdn Bhd ผลิตดอกยาง ผนังยาง แผ่นรอง มาสเตอร์แบดซ์ และดอกยางสำเร็จรูป 4.บริษัท RICS Sdn Bhd สารหล่อลื่นดอกยาง แผ่นรองยาง การอัดรีดแผ่นยาง สูตรยางคอมพาวนด์ 5.บริษัท Blue Olmek Sdn Bhd ยางคอมพาวนด์รีไซเคิล 6.บริษัท Sunnich Integrated Sdn Bhd ดอกยางสำเร็จรูป ยางคอมพาวนด์ สนามยาง 7.บริษัท Sunnich Integrated Sdn Bhd ดอกยางสำเร็จรูป ยางคอมพาวนด์ สนามยาง ยางคอมพาวนด์อิมพีเท็ด 8.บริษัท Cabot (M) Sdn Bhd อุตสาหกรรมคาร์บอนแบล็ก

9.บริษัท First Win Marketing Sdn Bhd ยางเคมี ยางสังเคราะห์ ยางไนโพลีโพลีไวนิลคลอไรด์

10.บริษัท Howe Keat Sdn Bhd ผลิตภัณฑ์เคมี 11.บริษัท Goodway Integrated Industries Berhad ดอกยางที่ผ่านการคงรูป แผ่นรองยาง Orbistrip ดอกยาง มาสเตอร์แบตช์ และยางคอมพาวนด์ 12.Good Rubber Works Industries Sdn Bhd สายยาง 13.บริษัท Eversafe Rubber Works Industries ปลอกยางคอมพาวนด์ ชนิด Orbited ดอกยางสำเร็จรูปแผ่นรองยาง ผึงยาง ท่อยาง สารประกอบมาสเตอร์แบตช์ 14.บริษัท Kossan Rubber Industries Sdn Bhd อุตสาหกรรมผลิตยาง และถุงมือ 15.คณะกรรมการยางมาเลเซีย (Malaysia Rubber Board) องค์การ/หน่วยงานรัฐ และ 16.คณะกรรมการยางมาเลเซีย ฝ่าย International Rubber Products Exhibition Centre Malaysia (IRPEC) องค์การ/หน่วยงานรัฐ

“นี่ถือเป็นการโรดโชว์ของมาเลเซียครั้งแรกกับรัฐบาลไทย คาดว่าอย่างน้อยการหารือครั้งนี้จะทำให้นักลงทุนเข้ามาลงทุน โดยเราจะเสนอแพ็คเกจที่มีอยู่จูงใจเขาทั้ง โปรโมชั่น ศักยภาพ วัตถุดิบ และตลาดที่มี เพราะโครงสร้างของ Rubber City

ตอนนี้ถือว่าพร้อมมากเกือบสมบูรณ์แล้ว 100%”

นายปิยะดิษฐ์ อัครศิริสุข กรรมการผู้จัดการ บริษัท บุญชัยพาณิชย์ (1979) จำกัด กล่าวว่า บริษัทคือคู่สัญญาจากรับเหมาก่อสร้างในการพัฒนาพื้นที่ Rubber City ตลอดโครงการถึงปี 2561 ทั้งวางระบบสาธารณูปโภค ปรับระดับที่ดิน ถนน ระบบบำบัด/ระบายน้ำ และไฟฟ้า จากวันลงนาม (10 มีนาคม 2559) จะทำแผนการก่อสร้างให้ กนอ.ทราบภายใน 7 วัน ภายใต้งบฯในการปรับปรุงพื้นที่ครั้งนี้ 1,449.8 ล้านบาท

ข่าวสั้น



สร้าง MOU ความร่วมมืออย่างพารา

นายสายันท์ อินทรภักดี รองผู้ว่าราชการจังหวัดตรัง เปิดเผยว่า จังหวัดตรัง มีพื้นที่ปลูกยางพารากว่า 1.30 ล้านไร่ และมีสหกรณ์/กลุ่มเกษตรกรเกี่ยวกับยางพาราจำนวน 44 แห่ง โดยสำนักงานสหกรณ์จังหวัดตรังได้ส่งเสริมสหกรณ์ที่มีศักยภาพในการผลิตและแปรรูปอย่างครบวงจร จึงได้มีการลงนามบันทึกข้อตกลง (MOU) ว่าด้วยความร่วมมือด้านวิทยาศาสตร์และเทคโนโลยีด้านยางพารา ระหว่างสำนักงานสหกรณ์จังหวัดตรัง ชุมนุมสหกรณ์จังหวัดตรัง จำกัด กับคณะวิศวกรรมศาสตร์ มหาวิทยาลัยทักษิณ เพื่อสร้างความร่วมมือทางด้านการศึกษา พัฒนาบุคลากร การจัดทำโครงการวิจัยและพัฒนา การใช้ทรัพยากร อาทิ นักวิชาการผู้เชี่ยวชาญ ข้อมูลเครื่องมือ อุปกรณ์ สถานที่ รวมถึงการถ่ายทอดองค์ความรู้ มาตรฐาน รวมถึงการบริหารจัดการที่จะเอื้อต่อการพัฒนางานด้านวิทยาศาสตร์และเทคโนโลยีของกระบวนการสหกรณ์ในจังหวัดตรัง และมหาวิทยาลัยทักษิณ