

**กยท. เปิดรับสมัครผู้แทนคนกรีดยาง เข้าเป็นตัวแทนในคณะกรรมการ กยท. ถึง 1 พ.ย. 59**



**ดร.ธีรชัย สุขสะอาด ผู้ว่าการการยางแห่งประเทศไทย** เปิดเผยว่า ที่ประชุมคณะกรรมการนโยบายยางธรรมชาติ มีนโยบายให้มีการปรับปรุงองค์ประกอบคณะกรรมการนโยบายยางธรรมชาติ โดยเพิ่มผู้แทนคนกรีดยาง 1 คนร่วมเป็นกรรมการนโยบายยางธรรมชาติ (กยท.) ตามพ.ร.บ.การยางแห่งประเทศไทย พ.ศ. 2558 เพื่อเปิดโอกาสให้เกษตรกรชาวสวนยางได้มีโอกาสเข้าร่วมการพัฒนาอาชีพการทำสวนยาง

สำหรับคุณสมบัติเฉพาะของผู้รับสมัครผู้แทนคนกรีดยาง ต้องเป็นคนกรีดยางที่ขึ้นทะเบียนกับ กยท. ตาม พ.ร.บ.การยางแห่งประเทศไทย พ.ศ. 2558 และเป็นผู้กรีดยางที่มีสิทธิได้รับผลผลิตจากต้นยางในสวนยางแล้วเท่านั้น ซึ่งผู้ที่เข้ารับการคัดเลือกเป็นผู้แทนคนกรีดยาง จะต้องแสดงประวัติโดยย่อให้เห็นว่าเป็นผู้มีความรู้ ความสามารถ และมีประสบการณ์ในการประกอบอาชีพการทำสวนยาง

โดยผู้สนใจ สามารถขอรับใบสมัครได้ ณ การยางแห่งประเทศไทยทุกสาขา หรือดาวน์โหลดใบสมัครได้ที่เว็บไซต์การยางแห่งประเทศไทย [www.raot.co.th](http://www.raot.co.th) หรือ [www.rubber.co.th](http://www.rubber.co.th) และยื่นใบสมัครด้วยตนเองได้ที่การยางแห่งประเทศไทยพื้นที่ที่ตนเองขึ้นทะเบียนไว้ ได้ตั้งแต่วันที่ 1 พฤศจิกายน 2559 ในวันและเวลาราชการ พร้อมทั้ง สามารถสอบถามรายละเอียดเพิ่มเติมได้ที่ 0 2433 2222 ต่อ 245 หรือ ที่ทำการ กยท. ใกล้บ้าน

## MATICHON ONLINE

วันที่ 19 ตุลาคม 2559

หัวข้อข่าว : ยางใต้ตั้งวงน้ำชาถก ร้องถาม กยท. เหตุ  
ราคาถึงนี้ ทำไมต้องเป็น 'ซิโนแคม' ซ้อย่าง

ยางใต้ตั้งวงน้ำชาถก ร้องถาม กยท. เหตุราคาถึงนี้ ทำไมต้องเป็น 'ซิโนแคม' ซ้อย่าง



วันที่ 19 ตุลาคม 2559 จากกรณี ทาง กยท. ได้ออกมาชี้แจง กรณี บริษัท ซิโนแคม อินเตอร์เนชั่นแนล คอร์ปอเรชั่น จำกัด รับปากไม่มีแนวคิดยกเลิกสัญญาและพร้อมเดินทางมารับซื้อยางจาก กยท. ในล็อตที่ 2 ต่อไปจนครบสัญญา ภายหลังจากเมื่อ เดือนเมษายน 2559 กยท. ได้ส่งยางล็อตแรก จำนวน 16,667 ตัน มูลค่า 26 ล้านบาทให้สหรัฐไปแล้ว จากที่ต้องส่งมอบทั้งหมด 12 งวด รวม 2 แสนตัน พร้อมให้ทางซิโนแคมไปจัดทำรายละเอียดสัญญาซื้อขายล็อตที่ 2 กลับมา เพื่อที่ กยท. จะได้ดำเนินการตกลงสัญญาการซื้อขายและส่งมอบต่อไป อย่างไรก็ตาม ขณะนี้คงยังไม่สามารถคาดเดาและตอบรายละเอียดได้ว่าจะทำการส่งมอบยางล็อตที่ 2 ให้แก่ซิโนแคมได้เมื่อใด เนื่องจากต้องรอการทำเอกสารอย่างเป็นทางการจากฝ่ายซิโนแคมมาก่อน

เมื่อเวลา 10.00 น. ที่ร้านน้ำชาแห่งหนึ่งใน อ.เมือง จ.นครศรีธรรมราช ได้มีกลุ่มเกษตรกรชาวสวนยางกว่า 10 คน ได้นั่งจับกลุ่มพูดคุยถึงการทำงานของ กยท. ที่พยายามนำยาง 2 แสนตัน ยัดเยียดขายให้กับ บ.ซิโนเคมี ทั้งๆที่ผิดสัญญาต้องเสียเงินค่าปรับต่างๆ และความเสียหายกับ กยท. ที่ทำเหมือนทอไม่รู้อ้อน

นายทศพล ขวัญรอด ประธานภาคีเครือข่ายเกษตรกรชาวสวนยางและปาล์มน้ำมันแห่งประเทศไทย กล่าวว่า วันนี้คนที่น่าจับตามองมากที่สุด คือ กยท. หา บริษัทอื่นๆในโลกนี้ไม่มีอีกแล้วใช่หรือไม่ จะต้องเป็นซิโนเคมีเท่านั้นใช่หรือไม่ โครงการจัดซื้อจัดจ้างของราชการ หาก บ.ใด ที่งาน หรือ ทำงานต่อไม่ได้ ครั้งต่อไปไม่มีสิทธิที่จะเข้าทำงานกับราชการต่อไปได้ แต่ กยท. ยังลู่ลี้ลู่กลน พูซี้ รับเอา บ.ซิโนเคมี มาเป็นคู่สัญญาซื้อขายยางกันอีก แถมยังใจดีให้ บ.ซิโนเคมี ทำสัญญาการส่งบอบยางให้เรียบร้อย ซึ่งยังไม่ได้กำหนดวันเวลาอีก แล้วจะมามีข้อหาทำไมให้ปวดหัว นั่งเฉยๆ คิดงานลูทีนจะดีกว่า

“เมษา 59 ส่งมอบยางล็อตแรก ที่เหลืออีก 11 งวด ไม่รับ ส่งผลให้ชาวสวนยางในประเทศแทบบ้าคลั่ง เนื่องจากราคายางพาราตกต่ำลงอย่างมาก รวมถึงการกดราคาจากพ่อค้าคนกลาง เร่งซื้อยางเพื่อกักตุนเตรียมส่งออก ขณะที่ กยท.ไม่รู้อ้อนรู้หนาวตั้ง กก.ทำงาน คณะนั้น คณะนี้ ไม่รู้แม้กระทั่งความเสียหายที่เกิดขึ้นกับประเทศไทย ที่ไม่สามารถส่งออกยาง 2 แสนตันได้ เงินในโครงการที่ออกมาเพื่อรับซื้อยางจำนวนดังกล่าวจึงสูญหายไปไหนปริบตา ประเทศต้องเป็นหนี้ แถมขาดเงิน cess ของเราออกมาใช้อย่างสบายใจเจ็บ “ นายทศพล กล่าว

นายทศพล กล่าวอีกว่า ตั้งแต่กลางเดือนสิงหาคม 2559-สิงหาคม 2560 ราคาซื้อขายตลาดล่วงหน้า สีแดงพุ่งขึ้นสูงมากจนถึงปีหน้า ทุกไตรมาสราคายางสูงขึ้น แต่มองย้อนกลับมาในประเทศไทย ราคายางกลับชะงักนิ่ง มันหมายความว่าอย่างไร อย่างนี้กว่าชาวสวนยางไม่รู้อะไรวันนี้ตาสว่างแล้ว ข้อมูลจากต่างประเทศไหลหาเราทุกวัน เพราะข้อมูลภาครัฐไม่จริง เราต้องอยู่กับความเป็นจริง อย่าพูดแบบกำกวม เอาให้ชัดว่าใช่หรือไม่ใช่ ได้หรือไม่ได้ เพราะอะไร เราจะได้หาทางแก้ปัญหาข้างหน้า

“ เราเรียกร้องให้ **ผว.กยท.** ออกมาชี้แจงข้อเท็จจริงต่อสื่อว่า เหตุผลใดถึงจะต้องให้ บ.ซิโนเคมี เข้ามารับซื้อยาง ทั้งๆที่หยุดรับซื้อ ความเสียหายที่เกิดขึ้นใครรับผิดชอบ และข้อ 2) ต้องการให้ **ผว.กยท.** ออกมาชี้แจงว่าเหตุใด ราคายางถึงชะงักนิ่งอยู่กับที่ไม่ขยับ ทั้งๆที่ราคาซื้อขายล่วงหน้าสูงตั้งแต่กลางเดือนสิงหาคม 2559-สิงหาคม 2560 เราให้เวลา 5 วัน กับคำตอบที่ต้องการ” นายทศพล กล่าว

## MATICHON ONLINE

วันที่ 18 ตุลาคม 2559

หัวข้อข่าว : กยท.ปู้ชีโนเคมทำแผนรับมอบอย่างหลัง  
รับล็อตแรกแล้วหายเจียบ

### กยท.ปู้ชีโนเคมทำแผนรับมอบอย่างหลังรับล็อตแรกแล้วหายเจียบ



นายธีรัช สุขสะอาด ผู้ว่าการการยางแห่งประเทศไทย (กยท.) เปิดเผยว่า ได้หารือกับ บริษัท ชิโนเคม อินเตอร์เนชันแนล คอร์ปอเรชั่น จำกัด กรณีที่ชิโนเคมขอให้ กยท. ชะลอส่งมอบยางล็อตที่ 2 เป็นต้นไป หลังจากที่ กยท.ได้ส่งมอบล็อตแรกไปเมื่อเดือนเมษายน 2559 จำนวน 16,667 ตันมูลค่า 26 ล้านบาทสหรัฐ จากที่ต้องส่งมอบทั้งหมด 12 งวด รวม 2 แสนตัน นั้น กยท.จึงได้เรียกชิโนเคมเข้ามาหารือ ผลปรากฏว่าทางชิโนเคมยังคงยืนยันว่า ไม่มีแนวคิดที่จะยกเลิกสัญญาและพร้อมเดินทางมารับซื้อยางจาก กยท. ในล็อตที่ 2 ต่อไปจนครบสัญญา ทาง กยท.จึงได้ให้ทางชิโนเคมไปจัดทำรายละเอียดสัญญาซื้อขายล็อตที่ 2 กลับมา เพื่อที่ กยท.จะได้ดำเนินการตกลงสัญญาการซื้อขายและส่งมอบต่อไป อย่างไรก็ตาม ขณะนี้ยังไม่สามารถคาดเดาและตอบรายละเอียดได้ว่าจะทำการส่งมอบยางล็อตที่ 2 ให้แก่ชิโนเคมได้เมื่อใด เนื่องจากต้องรอการทำเอกสารอย่างเป็นทางการจากฝ่ายชิโนเคมมาก่อน

“ที่ผ่านมาชิโนเคมได้ทำสัญญาซื้อขายยางรวม 2 แสนตัน แบ่งเป็นยางแผ่นรมควันชั้น 3 จำนวน 1.5 แสนตัน และยางแท่ง เอสทีอาร์ 20 จำนวน 5 หมื่นตัน โดยจะต้องส่งมอบให้ชิโนเคมเดือนละ 16,667 ตัน รวม 12 งวด คิดราคาซื้อขายตามราคาเฉลี่ยของตลาดซื้อขายยางล่วงหน้าโตเกียว (โตคอม) และตลาดซื้อขายยางล่วงหน้าสิงคโปร์ (ไซคอม) แต่พอ กยท.ส่งมอบยางล็อตแรกเสร็จหลังจากนั้นชิโนเคมติดปัญหาขอชะลอการส่งมอบล็อตที่ 2 ออกไปอย่างไม่มีกำหนด ทำให้ กยท.ไม่สามารถทำการส่งมอบยางในล็อตที่ 2 ได้จนถึงปัจจุบัน”

นายธีรัช กล่าว

แหล่งข่าวจาก กยท.กล่าวว่า ทางซีโนเคมยังคงยืนยันว่า สัญญาซื้อขายทุกอย่างยังคงเป็นไปตามเดิม และจะเร่งเดินหน้ารับซื้อจาก กยท.ต่อไปจนครบสัญญาทั้งหมด 2 แสนตัน กยท.จึงได้เร่งรัดให้ซีโนเคมกลับไปทำรายละเอียดสัญญา ซึ่งเมื่อตกลงซื้อขายกันได้สำเร็จแล้ว ทาง กยท.ก็จะดำเนินการจัดหายางตามแผนการเดิม โดยการรับซื้อใหม่จากเกษตรกรทั้งหมด ไม่ใช่การนำยางเก่าในสต็อกมาขาย หรือซื้อจากจากกลุ่มผู้ส่งออกรายใหญ่ 5 บริษัทแต่อย่างใด ซึ่งในสัญญาได้มีการกำหนดสัดส่วนประมาณ 90% ของยางใหม่ที่จะส่งออกให้ซีโนเคมนั้น จะต้องผ่านการรับรองมาตรฐานการแปรรูปยางจากกลุ่มผู้ส่งออกยางรายใหญ่ 5 บริษัท หรือกลุ่ม 5 เสือยางพารา ส่วนอีก 10% จะต้องเป็นเกษตรกรที่ผ่านการรับมาตรฐานจีเอ็มพี



การยางแห่งประเทศไทย  
Rubber Authority of Thailand

**มติชน**  
กรอบบ่าย

Matchon (Mid-Day)  
Circulation: 950,000  
Ad Rate: 1,100

Section: First Section/เศรษฐกิจ

วันที่: เสาร์ 22 ตุลาคม 2559

ปีที่: 39

ฉบับที่: 14104

หน้า: 6(ล่างขวา)

Col.Inch: 20.87 Ad Value: 22,957

PRValue (x3): 68,871

ศิลปิน: ชาว-ดำ

หัวข้อข่าว: ดัชนีราคาสินค้าเกษตรกันยายนลด แต่ผลผลิตเพิ่มเกือบ20%ข้าวสูงสุด

## ดัชนีราคาสินค้าเกษตรกันยายนลด แต่ผลผลิตเพิ่มเกือบ20%ข้าวสูงสุด

น.ส.จรีया สุทธิโชยา เลขาธิการสำนักงานเศรษฐกิจการเกษตร (สศก.) เปิดเผยว่า ภาพรวมราคาสินค้าเกษตรซึ่งวัดจากดัชนีราคาสินค้าเกษตร ประจำเดือนกันยายน 2559 ลดลง 8.87% เมื่อเทียบกับเดือนสิงหาคมที่ผ่านมา โดยสินค้าที่ราคาปรับลดลง คือ ข้าวเปลือกเจ้าความชื้น 15% มันสำปะหลัง ข้าวโพดเลี้ยงสัตว์ สับปะรดโรงงาน ยางพารา ปาล์มน้ำมัน สุกร เนื่องจากผลผลิตออกสู่ตลาดมากกว่าเดือนที่ผ่านมา ฝนตกทำให้คุณภาพไม่ค่อยดี ประกอบกับความต้องการของผู้บริโภค ลดลง รวมทั้งราคาน้ำมันดิบปรับตัวลดลง อย่างไรก็ตาม เทียบกับช่วงเดียวกันของปี 2558 พบว่าดัชนีราคาสินค้าเกษตร เพิ่มขึ้น 8.01% โดยสินค้าที่มีราคาปรับตัวสูงขึ้น ได้แก่ ข้าวเปลือกเจ้าความชื้น 15% ยางพารา และปาล์มน้ำมัน เนื่องจากผลผลิตลดลงจากช่วงเดียวกันของปีที่ผ่านมา จากภาวะภัยแล้ง ส่วนสินค้าที่มีราคาปรับตัวลดลง ได้แก่ มันสำปะหลัง และ

ข้าวโพดเลี้ยงสัตว์ ทั้งนี้ เดือนตุลาคม 2559 คาดว่าดัชนีราคาสินค้าเกษตรจะลดลงเมื่อเปรียบเทียบกับเดือนที่ผ่านมา

นายคมสัน จำรูญพงษ์ รองเลขาธิการ สศก. กล่าวว่า สำหรับดัชนีผลผลิตสินค้าเกษตรเดือนกันยายน 2559 เมื่อเทียบกับเดือนสิงหาคมที่ผ่านมา เพิ่มขึ้น 18.37% สินค้าสำคัญที่ผลผลิตเพิ่มขึ้น ได้แก่ ข้าวเปลือกเจ้า ข้าวโพดเลี้ยงสัตว์ ยางพารา สับปะรดโรงงาน และปาล์มน้ำมัน สินค้าสำคัญที่ผลผลิตลดลง ได้แก่ ทุเรียน ซึ่งเมื่อเทียบกับช่วงเดียวกันของปีก่อนพบว่า เพิ่มขึ้น 4.03% สินค้าสำคัญที่ผลผลิตเพิ่มขึ้น ได้แก่ ข้าวโพดเลี้ยงสัตว์ ส่วนสินค้าสำคัญที่ผลผลิตลดลง ได้แก่ ข้าวเปลือกเจ้า สับปะรดโรงงาน และปาล์มน้ำมัน ทั้งนี้ เดือนตุลาคม 2559 คาดว่าดัชนีผลผลิตจะเพิ่มขึ้นเมื่อเปรียบเทียบกับเดือนกันยายนที่ผ่านมา เนื่องจากสินค้าเกษตรหลัก อาทิ ข้าวโพดเลี้ยงสัตว์ และลองกอง มีแนวโน้มออกสู่ตลาดมากขึ้นในเดือนตุลาคม



การยางแห่งประเทศไทย  
Rubber Authority of Thailand

## แนวหน้า

Naow Na  
Circulation: 900,000  
Ad Rate: 900

Section: First Section/-

วันที่: ศุกร์ 21 ตุลาคม 2559

ปีที่: 37 ฉบับที่: 12967

Col.Inch: 12.55 Ad Value: 11,295

หัวข้อข่าว: น้ำป่าทะลักเข้าท่วมพังงา

หน้า: 6(ขวา)

PRValue (x3): 33,885

ศิลปิน: ชาว-ดำ

## น้ำป่าทะลักเข้าท่วมพังงา

วันที่ 20 ตุลาคม ได้เกิดเหตุน้ำท่วมในพื้นที่ อ.ตะกั่วป่า จ.พังงา หลังมีฝนตกลงมาอย่างต่อเนื่องหลายวันทำให้น้ำป่าจากเทือกเขาศก ไหลผ่านจาก อ.กะปง มาลงแม่น้ำตะกั่วป่า เอ่อล้นเข้าท่วมบ้านเรือนประชาชนใน อ.ตะกั่วป่า หลายตำบลกว่า 1,000 ครัวเรือน มีระดับน้ำท่วมสูงกว่า 50 เซนติเมตร-1 เมตร และน้ำได้ท่วมขังถนนบางจุด แต่รถยังสามารถสัญจรไป-มาได้ ขณะที่สวนปาล์มน้ำมัน สวน

ยางพารา สวนผลไม้ โคนน้ำท่วมกินพื้นที่กว่า 1,000 ไร่ ชาวบ้านต้องอพยพสัตว์เลี้ยงไปไว้ในที่น้ำท่วมไม่ถึง และข้าวของเครื่องใช้ไว้ที่สูงพร้อมเผื่อระวังสถานการณ์น้ำอย่างใกล้ชิด เนื่องจากในพื้นที่ยังคงมีฝนตกลงมาอย่างต่อเนื่อง ขณะที่จังหวัดได้สั่งการให้กำนัน ผู้ใหญ่บ้าน องค์กรปกครองส่วนท้องถิ่น เร่งให้การช่วยเหลือ พร้อมทำการสำรวจความเสียหายทั้งหมดเพื่อทำการช่วยเหลือประชาชนต่อไป



การยางแห่งประเทศไทย  
Rubber Authority of Thailand

## แนวหน้า

Naew Na  
Circulation: 900,000  
Ad Rate: 900

Section: โลกธุรกิจ/เกษตร-สิ่งแวดล้อม

วันที่: ศุกร์ 21 ตุลาคม 2559

ปีที่: 37

ฉบับที่: 12967

หน้า: 13(บน)

Col.Inch: 225

Ad Value: 202,500

PRValue (x3): 607,500

ศิลปิน: ชาว-ต้า

หัวข้อข่าว: 49 ปี กรมส่งเสริมการเกษตรกับความมุ่งมั่นสู่การพัฒนาภาคเกษตรไทย

# 49 ปี

## กรมส่งเสริมการเกษตร

### กับความมุ่งมั่นสู่การพัฒนาภาคเกษตรไทย

นายสมชาย ชาญณรงค์กุล อธิบดีกรมส่งเสริมการเกษตร กล่าวว่ เนื่องในวาระครบรอบ 49 ปี ของการสถาปนากรมส่งเสริมการเกษตร ในวันที่ 21 ตุลาคม นี้ ถือเป็นโอกาสดีในการประกาศนโยบายของกรมส่งเสริมการเกษตรช่วงต่อไป ที่จะมุ่งปฏิรูปภาคการเกษตร ก้าวสู่ SMART AGRICULTURE ภายใต้ความเชื่อว่ “การเกษตรไทยมีศักยภาพ ภายใต้จุดแข็ง มีกลุ่มเป้าหมายเกษตรกรชัดเจน พัฒนาศักยภาพเกษตรกรให้เป็นผู้ประกอบการด้านการเกษตร” ผ่านการปรับระบบการทำงานของนักส่งเสริมการเกษตรทั้งส่วนกลางและส่วนภูมิภาค เรามีสำนักงานเกษตรจังหวัด สำนักงานเกษตรอำเภอทั่วประเทศ มีศูนย์ส่งเสริมและพัฒนาอาชีพการเกษตร ที่เป็นหน่วยบริการในพื้นที่การเกษตรทั่วประเทศ ที่สำคัญกรมส่งเสริมการเกษตร จะต้องมียุทธศาสตร์ที่ทันสมัย รองรับเทคโนโลยีใหม่ ๆ ให้บริการฉับไวและมีประสิทธิภาพ เกิดประสิทธิผล ทั้งต่อตัวเกษตรกร และต่อเจ้าหน้าที่ส่งเสริมการเกษตรและต้องยึดหลักธรรมาภิบาล โปร่งใส ตรวจสอบได้ มีผลงานเป็นที่ตั้ง ส่งเสริมแบบใช้ตลาดนำการผลิต และตอบสนองความต้องการของตลาด มุ่งเพิ่มผลผลิตคุณภาพ ตลอดห่วงโซ่อุปทาน พัฒนาเกษตรกรให้เป็น Smart farmer

นอกจากนี้อธิบดีกรมส่งเสริมการเกษตร กล่าวเพิ่มเติมว่ ผลงานที่ผ่านมาถือเป็นเครื่องสะท้อนให้เห็นถึง การพัฒนาบุคลากร, การสร้างความเข้มแข็งให้เกษตรกร, การช่วยเหลือเกษตรกรที่ประสบภัยพิบัติต่างๆ รวมทั้ง การดำเนินโครงการตามนโยบายสำคัญของรัฐบาล เป็นต้น และที่สุดของความภาคภูมิใจอย่างยิ่งของนักส่งเสริมการเกษตร คือการได้สนองงานโครงการพระราชดำริที่พระบาทสมเด็จพระปรมินทรมหาภูมิพลอดุลยเดชและพระบรมวงศานุวงศ์ ที่ได้พระราชทานแนวทางการดำเนินงาน ให้หน่วยงานต่างๆ นำไปปฏิบัติเพื่อช่วยเหลือให้ราษฎรผู้ประสบความทุกข์ยากด้อยโอกาสและยากจน ตามภูมิภาคต่างๆ ทั่วประเทศ ไม่ว่าจะเป็นการพัฒนาอาชีพเกษตรกรบนพื้นที่สูง เพื่อทดแทนการปลูกฝิ่น โครงการศูนย์ศึกษาการพัฒนาอันเนื่องมาจากพระราชดำริ โครงการส่งเสริมการปลูกหญ้าแฝกในการอนุรักษ์ดินและน้ำ และอื่นๆ อีกมากมาย ล้วนแล้วแต่ยึดหลักตามแนวเศรษฐกิจพอเพียงให้เกษตรกรสามารถประกอบอาชีพ เพื่อยกระดับคุณภาพชีวิตของ

ราษฎรให้พออยู่พอกิน สามารถพึ่งตนเองได้ในระยะยาว นอกจากการส่งเสริมและพัฒนาอาชีพแล้ว ยังให้ความสำคัญกับการพัฒนาและอนุรักษ์ทรัพยากรธรรมชาติและสิ่งแวดล้อม นำไปสู่การพัฒนาที่ยั่งยืน

#### ❖ การดำเนินงานตามนโยบายสำคัญของรัฐบาล

ศูนย์เรียนรู้การเพิ่มประสิทธิภาพการผลิตสินค้าเกษตร (ศพก.)

เป็นศูนย์กลางทางวิชาการและแหล่งเรียนรู้ด้านการเกษตร

ของชุมชน โดยมีเกษตรกรเจ้าของแปลงเป็นผู้ถ่ายทอดความรู้เกษตรกรสามารถเรียนรู้ตลอดฤดูกาลผลิต ตามแนวทางโรงเรียนเกษตรกรและนำความรู้ที่ได้รับไปปรับใช้เพื่อลดต้นทุนการผลิตเพิ่มปริมาณและคุณภาพของผลผลิตในไร่นาของตนเอง ในปี 2559 มี ศพก. จำนวน 882 ศูนย์ มีเกษตรกรกว่า จำนวน 176,400 ราย ได้รับประโยชน์

#### ❖ ส่งเสริมการเกษตรในรูปแบบแปลงใหญ่

มีเป้าหมายในการพัฒนาเกษตรกรรายย่อยให้เกิดการรวมกลุ่ม ร่วมคิด ร่วมทำ ร่วมกันจัดหาปัจจัยการผลิต และ ร่วมจัดการการตลาด เพื่อนำไปสู่การลดต้นทุน การเพิ่มผลผลิต มีการผลิตสินค้าเกษตรที่มีคุณภาพซึ่งเป็นการเพิ่มโอกาสและขีดความสามารถในการแข่งขันของสินค้าเกษตร ภายใต้การสนับสนุนและบูรณาการของหน่วยงานภาครัฐ หน่วยงานภาคีต่างๆโดยในปี 2559 กรมส่งเสริมการเกษตร มีจำนวน 600 แปลง พื้นที่ 1,524 ล้านไร่ เกษตรกร 96,001 ราย โดยแบ่งเป็น แปลงใหญ่ต้นแบบ 76 แปลง, แปลงใหญ่ทั่วไป 466 แปลง, แปลงใหญ่ประชารัฐเกษตรสมัยใหม่ 58 แปลง ประกอบด้วย 9 กลุ่ม 32 ชนิดสินค้าได้แก่ ข้าว พืชไร่ ไม้ยืนต้น ผัก/สมุนไพร ไม้ผล หม่อนไหม ถั่วฝักยาว และ ประมง







การยางแห่งประเทศไทย  
Rubber Authority of Thailand

## แนวหน้า

Naow Na  
Circulation: 900,000  
Ad Rate: 900

Section: โลกธุรกิจ/เกษตร-สิ่งแวดล้อม

วันที่: ศุกร์ 21 ตุลาคม 2559

ปีที่: 37

ฉบับที่: 12967

หน้า: 13(บน)

Col.Inch: 225

Ad Value: 202,500

PRValue (x3): 607,500

คลิป: ชาว-ดำ

หัวข้อข่าว: 49ปี กรมส่งเสริมการเกษตรกับความมุ่งมั่นสู่การพัฒนาภาคเกษตรไทย



### ❖ งานช่วยเหลือเกษตรกรที่ประสบภัยและปัญหาทาง ด้านราคามูลคคกต่ำ

โครงการบูรณาการช่วยเหลือเกษตรกรที่ได้รับผลกระทบ  
จากภัยแล้ง ปี 2558/59

ดำเนินการในมาตรการที่ 1 สามารถสร้างรายได้จากการ  
ส่งเสริมปลูกพืชในฤดูแล้ง ใน 22 จังหวัดลุ่มน้ำเจ้าพระยา เกษตรกร  
ได้รับประโยชน์กว่า 385,958 ราย เข้าร่วมกิจกรรมการสร้างรายได้  
จากพืชทดแทนนาปรัง (พืชใช้น้ำน้อย : ข้าวโพดเลี้ยงสัตว์ พืช  
ตระกูลถั่ว พืชผัก เห็ด สมุนไพร ไม้ดอกไม้ประดับ และพืชอายุ  
สั้น)เกิดพื้นที่ปลูกพืชใช้น้ำน้อยดังกล่าว 0.298 ล้านไร่ มูลค่า  
ผลผลิต 1,689 ล้านบาท และ มาตรการที่ 4 โครงการตามแผน  
พัฒนาอาชีพเกษตรกรตามความต้องการของชุมชนเพื่อบรรเทา  
ภัยแล้ง ปี 2558/59 มีกลุ่มเกษตรกรเข้าร่วม จำนวน 8,060  
โครงการ เกษตรกรได้รับประโยชน์ สร้างรายได้จากการจ้างแรงงาน  
ไม่น้อยกว่า 1,356.28 ล้านบาท การอบรมเพื่อเพิ่มผลผลิตทางการ  
ผลิตของเกษตรกรที่ได้รับผลกระทบจากภัยแล้ง ปี 2558/2559  
และจากปัญหาราคาสินค้าเกษตร

เป็นการดำเนินการในรูปแบบของการถ่ายทอดความรู้ด้าน  
ต่างๆ อบรมการใช้เทคโนโลยีที่เหมาะสมในแต่ละพื้นที่ให้เกษตรกร  
สามารถนำไปปรับใช้ในการประกอบอาชีพหลักและอาชีพเสริม  
ได้ในช่วงที่ประสบปัญหาภัยแล้ง โดยใช้พื้นที่ของศูนย์เรียนรู้การ  
เพิ่มประสิทธิภาพการผลิตสินค้าเกษตร (ศพก. 882 ศูนย์)  
เป็นแหล่งเรียนรู้การผลิตสินค้าการเกษตรที่ถูกต้องเหมาะสมใน  
แต่ละพื้นที่ และเป็นสถานที่หลักในการอบรมให้แก่เกษตรกร  
จำนวน 5 รุ่น มีเกษตรกรได้รับการอบรม จำนวน 220,500 ราย

สมชาย ชากุลณรงค์กุล  
อธิบดีกรมส่งเสริมการเกษตร

### ❖ สนับสนุนสินเชื่อเกษตรกรชาวสวนยางพารารายย่อย เพื่อประกอบอาชีพเสริม

ที่ผ่านมาเกษตรกรผู้ปลูกยางจะมีรายได้จากยางพารา  
อย่างเดียว เมื่อราคายางตกต่ำทำให้เกษตรกรมีรายได้ไม่เพียงพอ  
ต่อการดำรงชีพ รัฐบาลจึงได้ให้ความช่วยเหลือสนับสนุนสินเชื่อ  
เกษตรกรชาวสวนยางรายย่อย เพื่อการประกอบอาชีพเสริม



การยางแห่งประเทศไทย  
Rubber Authority of Thailand

## แนวนำ

Naew Na  
Circulation: 900,000  
Ad Rate: 900

Section: โลกธุรกิจ/เกษตร-สิ่งแวดล้อม

วันที่: ศุกร์ 21 ตุลาคม 2559

ปีที่: 37

ฉบับที่: 12967

หน้า: 13(บน)

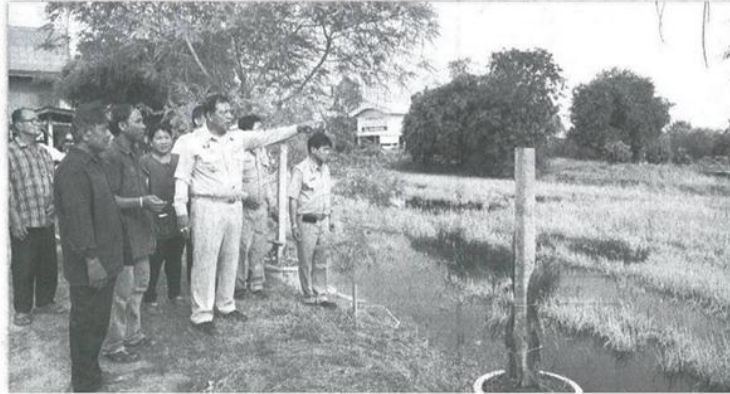
Col.Inch: 225

Ad Value: 202,500

PRValue (x3): 607,500

ศิลปิน: ชาว-ดำ

หัวข้อข่าว: 49ปี กรมส่งเสริมการเกษตรกับความมุ่งมั่นสู่การพัฒนาภาคเกษตรไทย



โดยกรมส่งเสริมการเกษตรรับสมัครเกษตรกรเข้าร่วมโครงการ พร้อมทั้งให้คำแนะนำในการประกอบอาชีพเสริมให้แก่เกษตรกร ชาวสวนยางที่เข้าร่วมโครงการ พื้นที่ 64 จังหวัด 196,820 ครัวเรือน วงเงินสินเชื่อ 18,169 ล้านบาท และธ.ก.ส. พิจารณานอนุมัติสินเชื่อแล้ว 192,830 ครัวเรือน วงเงิน 17,803 ล้านบาท

### ❖ การให้ความช่วยเหลือเกษตรกรผู้ประสบภัยพิบัติด้านพืช

ในช่วงที่ผ่านมาได้เกิดภัยธรรมชาติต่างๆ จำนวน 5 ภัย ได้แก่ อุทกภัย ภัยแล้ง วาดภัยและพายุลูกเห็บ อัคคีภัย และช้างป่าทำลายพืชผลทางการเกษตร ก่อให้เกิดความเสียหายแก่เกษตรกร 42,430 ราย พื้นที่ทำการเกษตรได้รับความเสียหาย 227,831 ไร่ วงเงินให้ความช่วยเหลือ 280,422,623 บาท กรมส่งเสริมการเกษตรได้เร่งรัดการสำรวจ และให้ความช่วยเหลือเกษตรกรผู้ประสบภัยพิบัติ ตามระเบียบกระทรวงการคลังว่าด้วยเงินทดรองราชการเพื่อช่วยเหลือผู้ประสบภัยพิบัติกรณีฉุกเฉิน พ.ศ. 2556 และตามมติคณะรัฐมนตรีที่เกี่ยวข้องอย่างเคร่งครัด

### ❖ สถานงานสร้างความเข้มแข็งในพื้นที่เกษตร

การเพิ่มประสิทธิภาพการผลิตสินค้าเกษตร  
เกษตรกรมีความรู้ในการเพิ่มประสิทธิภาพการผลิตพืช ในด้านการลดต้นทุนการผลิต การเพิ่มผลผลิตต่อไร่ การพัฒนาคุณภาพผลผลิต และการปรับเปลี่ยนกิจกรรมในพื้นที่ที่ไม่เหมาะสมกับการปลูกข้าวดำเนินการในพืช 3 ชนิด ดังนี้

มันสำปะหลัง พัฒนาเป็นต้นแบบการผลิตมันสำปะหลังในพื้นที่นาไม่เหมาะสม ส่งเสริมการเกษตรในรูปแบบแปลงใหญ่ จัดทำแปลงเรียนรู้และสาธิตระบบน้ำหยด พร้อมทั้งอบรมเกษตรกร จำนวน 14,512 ราย ปาล์มน้ำมัน ส่งเสริมและพัฒนาเกษตรกรผู้ผลิตปาล์มน้ำมันคุณภาพดี ในรูปแบบแปลงใหญ่ โดยจัดทำแปลงเรียนรู้การลดต้นทุนการผลิตปาล์มน้ำมัน เน้นการใส่ปุ๋ยตามค่าวิเคราะห์ดิน และอบรมเกษตรกรเรื่องการดูแลรักษาสวนปาล์มน้ำมัน จำนวน 1,760 ราย อ้อย ผลิตขยายต้นพันธุ์อ้อยปลอดโรค โดยวิธีการเพาะเลี้ยงเนื้อเยื่อ จำนวน 100,000 ต้น จัดทำแปลงพันธุ์ขยายในรูปแบบแปลงใหญ่ จำนวน 500 ไร่ และจัดทำแปลงหลัก 50 ไร่ พร้อมทั้งอบรมถ่ายทอดความรู้ให้แก่เกษตรกร จำนวน 5,019 ราย

### ❖ การบริหารจัดการผลผลิต

ปี 2559 ได้มุ่งเน้นการปรับสมดุลระหว่างปริมาณผลผลิตและตลาดให้สอดคล้องกันสำหรับไม้ผลเศรษฐกิจหลัก ได้แก่ ลำไย มังคุด มะม่วง เงาะ ทุเรียน ลองกอง โดยใช้ข้อมูลวิเคราะห์ และวางแผนการผลิตและการตลาด และส่งเสริมให้เกษตรกรผลผลิตผลไม้ที่มีคุณภาพดี รวมทั้งส่งเสริมการรวมกลุ่มในลักษณะแปลงใหญ่ ส่งเสริมการแปรรูป และเพิ่มช่องทางการตลาด ทั้งภายในและต่างประเทศ

### ❖ การลดความเสี่ยงเกษตรกรจากการระบาดของศัตรูพืช

รหัสข่าว: C-161021005035

หน้า: 3/5

67/25 ถนนบางขุนนนท์ บางกอกน้อย กรุงเทพฯ 10700

โทร. 0-2433-2222 ต่อ 512 โทรสาร 0-2424-9874 E-mail : prraotpr@gmail.com



การยางแห่งประเทศไทย  
Rubber Authority of Thailand

## แนวหน้า

Naow Na  
Circulation: 900,000  
Ad Rate: 900

Section: โลกธุรกิจ/เกษตร-สิ่งแวดล้อม

วันที่: ศุกร์ 21 ตุลาคม 2559

ปีที่: 37

ฉบับที่: 12967

หน้า: 13(บน)

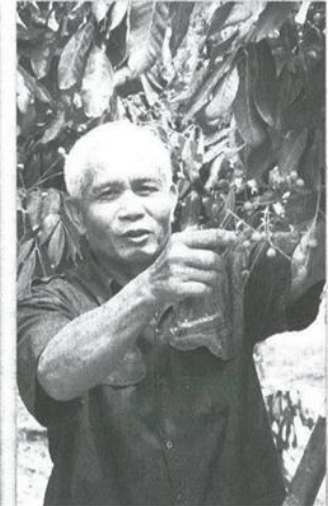
Col.Inch: 225

Ad Value: 202,500

PRValue (x3): 607,500

ศิลปิน: ชาว-ดำ

หัวข้อข่าว: 49ปี กรมส่งเสริมการเกษตรกับความมุ่งมั่นสู่การพัฒนาภาคเกษตรไทย



พัฒนาศูนย์จัดการศัตรูพืชชุมชน (ศจช.) รวม 1,764 แห่ง ให้ความรู้ด้านอารักขาพืช การติดตาม สถานการณ์ศัตรูพืช สามารถผลิตขยายศัตรูธรรมชาติในพื้นที่ของตน ทั้งเชื้อจุลินทรีย์ สามารถนำไปใช้ควบคุมศัตรูพืช ในพื้นที่ได้ไม่น้อยกว่า 150,000 ไร่ และขยายแมลงศัตรูธรรมชาติ (แตนเบียนปราคอน แแตนเบียนอะนาไกรส แแตนเบียนแมลงค้ำหนาม และแมลงช้างปีกใส) รวมจำนวน 54,951,208 ตัว สามารถใช้ควบคุมศัตรูพืชในไม้ส่าปะหลัง และมะพร้าวได้ไม่น้อยกว่า 54,000 ไร่ นอกจากนี้ยังสานงานสร้างความเข้มแข็งให้เกษตรกร

### ❖ ส่งเสริมการใช้ปุ๋ยเพื่อลดต้นทุนการผลิต

สามารถยกระดับความรู้ด้านดินและปุ๋ย แก่เกษตรกรจำนวน 15,882 ราย ไปปฏิบัติ และเกษตรกรสามารถลดต้นทุนค่าปุ๋ยเคมีได้เฉลี่ย ร้อยละ 26.7 และส่งเสริมการผลิตปุ๋ยอินทรีย์และวัสดุอินทรีย์ จำนวน 881,187.75 ตัน

### ❖ เกษตรกรเข้มแข็งสู่ความเป็น Smart Farmer

สามารถพัฒนาเกษตรกรที่เข้าร่วมโครงการส่งเสริมการเกษตรต่างๆ ให้เป็น Smart Farmer ที่มีความรู้ความเชี่ยวชาญในการ

ประกอบอาชีพด้านการเกษตร และเกิดเครือข่ายที่เข้มแข็งสามารถเป็นแหล่งเรียนรู้และช่วยพัฒนาเกษตรกรรายอื่นๆ ต่อไป ปัจจุบันมีเกษตรกร ที่เป็น Smart Farmer แล้ว 961,836 ราย และสามารถพัฒนาเกษตรกรในพื้นที่แปลงใหญ่ เช่น Smart Farmer 17,500 ราย พัฒนาเกษตรกรกรเจ้าของศูนย์เรียนรู้การเพิ่มประสิทธิภาพการผลิตสินค้าเกษตร (ศพก.) เป็น Smart Farmer ต้นแบบ 882 ราย และสร้างเครือข่าย Smart Farmer ต้นแบบ ระดับจังหวัด เพื่อเป็นเครือข่ายในการเชื่อมโยงสื่อสารและยังสามารถพัฒนาเกษตรกรรุ่นใหม่ให้เป็น Young Smart Farmer 2,310 ราย สร้างเครือข่าย Smart Farmer ต้นแบบ และ Young Smart Farmer ระดับเขต 9 เครือข่าย และระดับประเทศ 1 เครือข่าย

### ❖ อาสาสมัครเกษตร

ปัจจุบันมีอาสาสมัครเกษตรหมู่บ้าน (อกม.) ประกอบด้วยอาสาสมัครเกษตร 13 สาขา เกษตรกรผู้นำ และผู้นำท้องถิ่นอย่างเป็นระบบในพื้นที่ อัตราส่วน 1 คนต่อเกษตรกรอย่างน้อย 10 ครัวเรือน ดำเนินการสร้างเครือข่ายอาสาสมัครเกษตร ระดับอำเภอ จำนวน 882 อำเภอ อาสาสมัครเกษตรหมู่บ้าน จำนวน 14,250 ราย และเครือข่ายจังหวัด 77 จังหวัด

### ❖ งานพัฒนาและสร้างฐานข้อมูลเกษตรกร

กรมส่งเสริมการเกษตร ขึ้นทะเบียนและปรับปรุงข้อมูลทะเบียนเกษตรกร เป็นประจำอย่างต่อเนื่องทุกปี โดยจัดเก็บข้อมูลจำนวน 9 ด้าน คือ ข้อมูลพื้นฐานของเกษตรกร ข้อมูลสมาชิกในครัวเรือนและการเป็นสมาชิกองค์กร ข้อมูลการถือครองที่ดินเพื่อการเกษตร ข้อมูลประกอบกิจกรรมการเกษตร และข้อมูลแหล่งน้ำเพื่อการเกษตร โดยได้ส่งเคราะห์ข้อมูลจากการขึ้นทะเบียนเกษตรกร และจัดทำ Farmer Map แสดงสถานภาพด้านต่างๆ ของในพื้นที่ระดับจังหวัด



การยางแห่งประเทศไทย  
Rubber Authority of Thailand

## แนวหน้า

Naew Na  
Circulation: 900,000  
Ad Rate: 900

**Section:** โลกธุรกิจ/เกษตร-สิ่งแวดล้อม

**วันที่:** ศุกร์ 21 ตุลาคม 2559

**ปีที่:** 37

**ฉบับที่:** 12967

**หน้า:** 13(บน)

**Col.Inch:** 225

**Ad Value:** 202,500

**PRValue (x3):** 607,500

**ศิลปิน:** ชาว-ดำ

**หัวข้อข่าว:** 49ปี กรมส่งเสริมการเกษตรกับความมุ่งมั่นสู่การพัฒนาภาคเกษตรไทย

และอำเภอในมุมมองเชิงลึก แผนที่ขึ้น เพื่อใช้เป็น เครื่องมือในการบริหารจัดการพื้นที่ การเกษตรของเจ้าหน้าที่เกษตรกร และผู้ที่เกี่ยวข้อง ทุกภาคส่วน

### ❖ งานสร้างและพัฒนานักส่งเสริม

#### การเกษตรมืออาชีพ

บุคลากรของกรมส่งเสริมการเกษตร ได้รับการพัฒนาให้เป็นนักส่งเสริมการเกษตร มืออาชีพ โดยได้รับการอบรมและพัฒนา อย่างต่อเนื่องและเป็นระบบ เกิดความรู้ ทักษะ รวมทั้งจัดให้มีการเรียนรู้ผ่านระบบ อิเล็กทรอนิกส์ (e-learning) และสถานี เรียนรู้เพื่องานส่งเสริมการเกษตร (DOAE K-Station) ทั้งทางด้านวิชาการ เทคโนโลยี การเกษตร กระบวนการทำงานเพื่อให้ บุคลากรมีความพร้อมในการขับเคลื่อนงาน ตามนโยบายสำคัญต่างๆ ของรัฐบาล และ พร้อมช่วยเหลือเกษตรกรให้มั่นคง มั่งคั่ง ยั่งยืนต่อไป



การยางแห่งประเทศไทย  
Rubber Authority of Thailand

## แนวหน้า

Naew Na  
Circulation: 900,000  
Ad Rate: 900

Section: โลกธุรกิจ/หน้าแรก

วันที่: ศุกร์ 21 ตุลาคม 2559

ปีที่: 37

ฉบับที่: 12967

หน้า: 9(กลาง)

Col.Inch: 72.11 Ad Value: 64,899

PRValue (x3): 194,697

ศิลปิน: ชาว-ดำ

หัวข้อข่าว: ปัญหาความขึ้นกระแทบข้าวเปลือก-ยาง-ข้าวโพด-ปาล์มผลผลิตเพิ่ม

## ปัญหาความขึ้นกระแทบข้าวเปลือก-ยาง-ข้าวโพด-ปาล์มผลผลิตเพิ่ม

# ก.ย.สินค้าเกษตรราคาตก

ดัชนีราคาสินค้าเกษตรเดือนกันยายนราคาลง 8% เมื่อเทียบกับเดือนก่อนหน้า เช่น ข้าวเปลือก เนื่องจากมีความชื้นสูง ขณะที่ยางพารา ปาล์มน้ำมัน ข้าวโพดเลี้ยงสัตว์ สับปะรดสำหรับโรงงาน มันสำปะหลัง ก็มีผลผลิตออกสู่ตลาดมากขึ้น แต่ภาพรวมของรายได้ เพิ่มขึ้นจากเดือนก่อนหน้า ก.พาคณิษฐ์ แจงราคาข้าวยังคงที่ เร่งเจรจา จีทูจี ระบายสต็อก

นางสาวจวิธา สุทธิไชยา เลขาธิการสำนักงานเศรษฐกิจการเกษตร (สศก.) เปิดเผยถึงภาพรวมราคาสินค้าเกษตรซึ่งวัดจากดัชนีราคาสินค้าเกษตรเดือนกันยายน 2559 พบว่า ลดลง 8.87% เมื่อเทียบกับเดือนสิงหาคมที่ผ่านมา สินค้าที่มีราคาปรับตัวลดลง ได้แก่ ข้าวเปลือกเจ้าความชื้น 15% มันสำปะหลัง ข้าวโพดเลี้ยงสัตว์ ยางพารา สับปะรดโรงงาน สุกร โดยข้าวเปลือกเจ้าความชื้น 15% มันสำปะหลัง และข้าวโพดเลี้ยงสัตว์ ราคาลดลงเนื่องจากผลผลิตออกสู่ตลาดมากกว่าเดือนที่ผ่านมา และฝนตกทำให้คุณภาพไม่ค่อยดี ยางพารา ราคาลดลงเนื่องจากผลผลิตออกสู่ตลาดมากกว่าเดือนที่ผ่านมา และราคาน้ำมันดิบปรับตัวลดลง สับปะรดโรงงาน และปาล์มน้ำมัน ราคาลดลงเนื่องจากผลผลิตออกสู่ตลาดมากกว่าเดือนที่ผ่านมา สุกร ราคาลดลงเนื่องจากผลผลิตออกสู่ตลาดมากกว่าเดือนที่ผ่านมา ประกอบกับความต้องการของผู้บริโภคลดลง

ทั้งนี้ ดัชนีราคาสินค้าเกษตรเมื่อเทียบกับเดือนกันยายนปีที่ผ่านมา ภาพรวมราคาสินค้าเกษตรสูงขึ้น 8.01% สินค้าที่มีราคาปรับตัวสูงขึ้น ได้แก่ ข้าวเปลือกเจ้าความชื้น 15% ยางพารา และปาล์มน้ำมัน โดยข้าวเปลือกเจ้าความชื้น 15% ราคาส่งขึ้นเนื่องจากผลผลิตลดลงจากช่วงเดียวกันของปีที่ผ่านมา จากภาวะภัยแล้ง ส่วนยางพารา และปาล์มน้ำมัน ราคาส่งขึ้นเนื่องจากผลผลิตออกสู่ตลาดลดลงจากช่วงเดียวกันของปีที่ผ่านมา สินค้าที่มีราคาปรับตัวลดลง ได้แก่ มันสำปะหลัง

และข้าวโพดเลี้ยงสัตว์ ราคาลดลงเนื่องจากผลผลิตเพิ่มขึ้นจากช่วงเดียวกันของปีที่ผ่านมา ประกอบกับมีการนำเข้าข้าวสาลี มาทดแทนมันสำปะหลังและข้าวโพดเลี้ยงสัตว์ ในอุตสาหกรรมอาหารสัตว์ โดยเดือนตุลาคม 2559 คาดว่าดัชนีราคาสินค้าเกษตรจะลดลงเมื่อเปรียบเทียบกับเดือนที่ผ่านมา เนื่องจากข้าวเปลือกเจ้าความชื้น 15% และข้าวโพดเลี้ยงสัตว์ ราคาลดลงเนื่องจากผลผลิตออกสู่ตลาดมาก

ด้านนายคมสัน จำรูญพงษ์ รองเลขาธิการ สศก. กล่าวถึงดัชนีผลผลิตสินค้าเกษตรเดือนกันยายน 2559 เมื่อเทียบกับเดือนสิงหาคมที่ผ่านมา เพิ่มขึ้น 18.37% สินค้าสำคัญที่ผลผลิตเพิ่มขึ้น ได้แก่ ข้าวเปลือกเจ้า ข้าวโพดเลี้ยงสัตว์ ยางพารา สับปะรดโรงงาน และปาล์มน้ำมัน สินค้าสำคัญที่ผลผลิตลดลง ได้แก่ ทูเรียน หากเทียบกับเดือนกันยายน ปี 2558 พบว่า ภาพรวมผลผลิตเพิ่มขึ้น 4.03% สินค้าสำคัญที่ผลผลิตเพิ่มขึ้น ได้แก่ ข้าวโพดเลี้ยงสัตว์ สำหรับสินค้าสำคัญที่ผลผลิตลดลง ได้แก่ ข้าวเปลือกเจ้า สับปะรดโรงงาน และปาล์มน้ำมัน โดยเดือนตุลาคม 2559 คาดว่าดัชนีผลผลิตจะเพิ่มขึ้นเมื่อเปรียบเทียบกับเดือนกันยายน 2559 สินค้าสำคัญที่ออกสู่ตลาดมากในเดือนตุลาคม 2559 ได้แก่ ข้าวโพดเลี้ยงสัตว์ และลองกอง

ส่วนดัชนีรายได้เกษตรกรเมื่อเทียบกับเดือนกันยายนปีที่ผ่านมา ภาพรวมรายได้ของเกษตรกรเพิ่มขึ้น 12.36% จากการเพิ่มขึ้นของราคาสินค้าสำคัญ ได้แก่ ยางพารา ปาล์มน้ำมัน และกุ้งขาวแวนนาไม และเมื่อเทียบกับเดือนสิงหาคม 2559 ดัชนีรายได้เพิ่มขึ้น 7.87% จากการเพิ่มขึ้นของผลผลิตสินค้าสำคัญ ได้แก่ ข้าวเปลือก ข้าวโพดเลี้ยงสัตว์ และสับปะรดโรงงาน

นางดวงพร รอดพยาธิ์ อธิบดีกรมการค้าต่างประเทศ กล่าวว่า ในช่วง 2-3 สัปดาห์ที่ผ่านมา มีข้าวราคาข้าวเปลือกของไทยลดลงต่อเนื่อง ทำให้



การยางแห่งประเทศไทย  
Rubber Authority of Thailand

## แนวหน้า

Naow Na  
Circulation: 900,000  
Ad Rate: 900

**Section:** โลกธุรกิจ/หน้าแรก

**วันที่:** ศุกร์ 21 ตุลาคม 2559

**ปีที่:** 37

**ฉบับที่:** 12967

**หน้า:** 9(กลาง)

**Col.Inch:** 72.11 **Ad Value:** 64,899

**PRValue (x3):** 194,697

**ศิลปิน:** ชาว-ดำ

**หัวข้อข่าว:** ปัญหาความขึ้นกระแทกข้าวเปลือก-ยาง-ข้าวโพด-ปาล์มผลผลิตเพิ่ม

หลายฝ่ายมีความกังวลจะส่งผลกระทบต่อตลาดข้าว และการส่งออกข้าวของไทย ขอมรรับน่าจะมาจากมี ความขึ้นสูง หลังปริมาณฝนที่เพิ่มขึ้นในช่วงปลาย ฤดู แต่ราคายังอยู่ในระดับทรงตัว โดยข้าวขาว 5% เฉลี่ยตันละ 8,000 บาท รวมทั้งยังมีคำสั่งซื้อ จากต่างประเทศเข้ามาอย่างต่อเนื่อง เช่น ฟิลิปปินส์ อยู่ระหว่างเร่งรัดการส่งมอบข้าวตามสัญญาปริมาณ 100,000 ตัน และจีน ตามสัญญาซื้อขายแบบ รัฐต่อรัฐ (จีทูจี) งวดแรกอีก 100,000 ตัน ที่จะ เร่งรัดการส่งออก

อย่างไรก็ตาม ในช่วงต้นเดือนพฤศจิกายน เตรียมเดินทางเยือนประเทศคู่ค้า เช่น มาเลเซียและ อินโดนีเซีย เพื่อเจรจากับผู้นำเข้ารายใหญ่ที่มีความ ต้องการนำข้าวขาวในปริมาณมาก พร้อมทั้งยังเตรียม เข้าร่วมประมูลข้าวที่ประเทศฟิลิปปินส์เร็ว ๆ นี้ เพิ่ม อีก 250,000 ตัน หากไทยชนะการประมูลจะมีคำสั่ง ซื้อล่วงหน้าอีกปริมาณมาก ขณะเดียวกันรัฐบาลได้ ออกมาตรการดูแลราคาข้าวเป็นการล่วงหน้าไว้แล้ว ซึ่งจะเป็นผลดีต่อข้าวที่กำลังออกสู่ตลาดและเป็น แรงกระตุ้นการซื้อขายข้าวช่วงไตรมาสสุดท้ายปีนี้

ส่วนการประมูลข้าวในสต็อกรัฐ ซึ่งขณะนี้ มี ปริมาณ 8.4 ล้านตัน แบ่งเป็นข้าวคุณภาพเพื่อการ บริโภคทั่วไป 50% ที่เหลือเป็นข้าวสู่อุตสาหกรรม ที่บริโภคได้และบริโภคไม่ได้นั้น ยังคงต้องชะลอ ไปก่อน เพื่อไม่ให้กระทบกับราคาข้าวฤดูกาลใหม่ แต่มีการประเมินสถานการณ์ข้าวในตลาดเป็นรายวัน เพื่อเตรียมทำแผนการระบายทันทีเมื่อถึงจังหวะเวลา ที่เหมาะสมและปรับเงื่อนไขให้สอดคล้องกับข้าวที่ เปิดประมูล



การยางแห่งประเทศไทย  
Rubber Authority of Thailand

## โพสต์ทูเดย์

Post Today  
Circulation: 320,000  
Ad Rate: 890

Section: เศรษฐกิจมหภาค/-

วันที่: ศุกร์ 21 ตุลาคม 2559

ปีที่: 14

ฉบับที่: 5006

หน้า: B2(ขวา)

Col.Inch: 19.09 Ad Value: 16,990.10 PRValue (x3): 50,970.30

ศิลปิน: ชาว-ดำ

หัวข้อข่าว: ดัชนีราคาภาคเกษตรปรับตัวลดลง

# ดัชนีราคา ภาคเกษตร ปรับตัวลดลง

**โพสต์ทูเดย์** - สศก.แจ้งดัชนีสินค้าเกษตร  
ลดลงเดือน ก.ย.ยังลดลง 8.87% เหตุผลผลิต  
สินค้าดัชนีรายได้เกษตรกรเพิ่มขึ้น 7.87%  
น.ส.จรรยา สุทธิโยธา เลขาธิการ  
สำนักงานเศรษฐกิจการเกษตร (สศก.)  
เปิดเผยว่า ดัชนีราคาสินค้าเกษตรประจำ  
เดือน ก.ย. 2559 ปรับตัวลดลง 8.87%  
เทียบกับเดือน ส.ค.ที่ผ่านมา แต่เมื่อเทียบกับ  
ช่วงเดียวกันของปีก่อนในภาพรวมราคา  
สินค้าเกษตรสูงขึ้น 8.01% โดยสินค้าเกษตร  
ที่ปรับตัวลดลง ได้แก่ ข้าวเปลือกเจ้า  
ความชื้น 15% มันสำปะหลัง ข้าวโพดเลี้ยง  
สัตว์ ยางพารา สับปะรดโรงงาน สุกร  
สาเหตุส่วนใหญ่มาจากผลผลิตที่ออก  
สู่ตลาดมากกว่าเดือนที่ผ่านมา  
สำหรับดัชนีรายได้เกษตรกรเมื่อเทียบ

กับเดือน ก.ย.ปีที่ผ่านมา ในภาพรวม  
รายได้ของเกษตรกรเพิ่มขึ้น 12.36% มี  
ปัจจัยสำคัญจากการเพิ่มขึ้นของราคาสินค้า  
สำคัญ ได้แก่ ยางพารา ปาล์มน้ำมัน และ  
กุ้งขาวแวนนาไม และเมื่อเทียบกับเดือน  
ส.ค. 2559 ในขณะที่ดัชนีรายได้เพิ่มขึ้น  
7.87% เป็นผลจากการเพิ่มขึ้นของผลผลิต  
สินค้าสำคัญ ได้แก่ ข้าวเปลือก ข้าวโพด  
เลี้ยงสัตว์ และสับปะรดโรงงาน

ทั้งนี้ ในเดือน ต.ค. 2559 คาดว่า  
ดัชนีราคาสินค้าเกษตรจะลดลงเมื่อเปรียบ  
เทียบกับเดือนที่ผ่านมา เนื่องด้วยข้าว  
เปลือกเจ้าความชื้น 15% และข้าวโพดเลี้ยง  
สัตว์ ราคาลดลงจากผลผลิตออกสู่ตลาด  
มาก ส่วนดัชนีผลผลิตคาดว่าจะเพิ่มขึ้น  
เมื่อเปรียบเทียบกับเดือน ก.ย. 2559  
เนื่องจากมีสินค้าสำคัญออกสู่ตลาดมาก  
ขึ้นในเดือน ต.ค. 2559 ได้แก่ ข้าวโพด  
เลี้ยงสัตว์และลองกอง

ด้าน นายคมสัน จำรูญพงษ์ รอง  
เลขาธิการ สศก. กล่าวว่า ดัชนีผลผลิต  
สินค้าเกษตรเดือน ก.ย. 2559 เพิ่มขึ้น 18.37%  
เมื่อเทียบกับเดือน ส.ค.ที่ผ่านมา เพิ่มขึ้น  
18.37% แต่หากเทียบกับช่วงเดียวกันของปี  
ก่อน ภาพรวมผลผลิตเพิ่มขึ้น 4.03% 📊



การยางแห่งประเทศไทย  
Rubber Authority of Thailand

## ข่าวหุ้น

Khao Hoon  
Circulation: 70,000  
Ad Rate: 850

Section: First Section/-

วันที่: ศุกร์ 21 ตุลาคม 2559

ปีที่: 23 ฉบับที่: 5586

Col.Inch: 24.10 Ad Value: 20,485

หัวข้อข่าว: STA ได้เครดิตระดับ "A-"

หน้า: 28(ขวา)

PRValue (x3): 61,455

ศิลปิน: ชาว-ดำ

## STA ได้เครดิตระดับ "A-"

บริษัท ทรูเรทติ้ง จำกัด ระบุว่า คงอันดับเครดิตองค์กรและหุ้นกู้ไม่ด้อยสิทธิ ไม่มีหลักประกันของบริษัท ตรีตรังแอกโรร อินดัสทรี จำกัด (มหาชน) หรือ STA ที่ระดับ "A-" ด้วยแนวโน้ม "Stable" หรือ "คงที่" โดยอันดับเครดิตสะท้อนถึงสถานะที่แข็งแกร่งของบริษัทในธุรกิจยางธรรมชาติ ตลอดจนการมีฐานลูกค้าที่กระจายตัว และผลงานของคณะผู้บริหารที่เป็นที่ยอมรับ ทว่าความแข็งแกร่งดังกล่าวถูกลดทอนบางส่วนจากความผันผวนของราคายางธรรมชาติ รวมทั้งจากอัตราการทำกำไรในระดับต่ำของกลุ่มผู้ผลิตรายธรรมชาติในธุรกิจกลางน้ำ (Mid-stream Producer) และความผันผวนของอัตราแลกเปลี่ยนเงินตราต่างประเทศ

ทั้งนี้ แนวโน้มอันดับเครดิต "Stable" หรือ "คงที่" สะท้อนถึงความคาดหวังว่าบริษัท จะยังคงรักษาความสามารถในการแข่งขัน ในอุตสาหกรรมยางธรรมชาติได้ต่อไป และจะใช้ตราสารอนุพันธ์อย่างระมัดระวังเพื่อลดความเสี่ยงจากราคายางธรรมชาติและจากอัตราแลกเปลี่ยนเงินตราต่างประเทศ นอกจากนี้ยังคาดว่าบริษัทจะสามารถจัดการ

สภาพคล่องและรักษาความแข็งแกร่งของงบดุลเพื่อรองรับผลกระทบจากความผันผวนของราคาธรรมชาติได้ด้วยเช่นกัน

สำหรับปัจจัยบวกต่ออันดับเครดิตของบริษัทสามารถเกิดขึ้นได้ในกรณีที่บริษัทมีความสามารถในการชำระหนี้ที่ดีขึ้นอย่างชัดเจนเป็นระยะเวลานาน ในขณะที่งบดุลของบริษัทยังคงแข็งแกร่ง ส่วนการปรับลดอันดับเครดิตสามารถเกิดขึ้นได้ในกรณีที่ราคายางธรรมชาติตกต่ำลงอย่างต่อเนื่องจนส่งผลให้ความสามารถในการชำระหนี้ของบริษัทลดลงเป็นระยะเวลานาน นอกจากนี้ การลงทุนที่ใช้เงินกู้จำนวนมากก็เป็นปัจจัยลบต่ออันดับเครดิตของบริษัทด้วยเช่นกัน

ขณะเดียวกัน ในช่วงปี 2560-2562 บริษัทวางแผนลงทุนประมาณ 1,600-3,200 ล้านบาทต่อปี เพื่อใช้ในการก่อสร้างโรงงานแปรรูปยางพาราทั้งภายในประเทศและต่างประเทศ ทั้งนี้ จากประมาณการกำไรก่อนดอกเบียจ่าย ภาษี ค่าเสื่อมราคา และค่าตัดจำหน่ายที่ระดับ 2,700-2,900 ล้านบาทต่อปี ทรูเรทติ้งคาดว่ากระแสเงินสดจากการดำเนินงานของบริษัทจะมีเพียงพอที่จะรองรับแผนการลงทุนส่วนใหญ่ของบริษัท ■





การยางแห่งประเทศไทย  
Rubber Authority of Thailand

## ดม ชัด ลึก

Khom Chad Luek  
Circulation: 900,000  
Ad Rate: 1,350

Section: First Section/-

วันที่: ศุกร์ 21 ตุลาคม 2559

ปีที่: 16

ฉบับที่: 5480

หน้า: 7(ซ้าย)

Col.Inch: 114.99 Ad Value: 155,236.50 PRValue (x3): 465,709.50 ศิลปิน: ชาว-ดำ

หัวข้อข่าว: ต้นแบบพัฒนาป่า 3 อย่าง ประโยชน์ 4 อย่าง ‘ห้วยฮ่องไคร้ อันเนื่องมาจากพระราชดำริ’



## ต้นแบบพัฒนา ป่า 3 อย่าง ประโยชน์ 4 อย่าง ‘ห้วยฮ่องไคร้ อันเนื่องมาจากพระราชดำริ’

ศูนย์ศึกษาการพัฒนาห้วยฮ่องไคร้ อันเนื่องมาจากพระราชดำริ ก่อกำเนิดจากการได้รับพระราชดำริพระบาทสมเด็จพระเจ้าอยู่หัวรัชกาลที่ 9 เมื่อวันที่ 11 ธันวาคม 2525 ที่มีพระราชประสงค์จะให้เป็นศูนย์ก่กลางในการศึกษา ทดลอง ที่เหมาะสมกับพื้นที่ภาคเหนือ และเผยแพร่แก่ราษฎรให้สามารถนำไปปฏิบัติได้ด้วยตัวเองต่อไป โดยศึกษาพัฒนาป่าไม้ 3 อย่าง ประโยชน์ 4 อย่าง คือ ใช้สอย ไม้ผล ไม้เชื้อเพลิง ซึ่งจะอำนวยความสะดวกในการอนุรักษ์ดินและน้ำ ตลอดจนความชุ่มชื้นเอาไว้เป็นประโยชน์อย่าง ที่ 4 และพื้นที่ต้นน้ำลำธารให้ได้ผลอย่างสมบูรณ์เป็นหลัก โดยต้นทางเป็นการศึกษาสภาพพื้นที่ป่าไม้ต้นน้ำลำธาร และปลายทางเป็นการศึกษาด้านการประมงตามอ่างเก็บน้ำต่างๆ ผสมกับการศึกษาด้านการเกษตรกรรมด้านปศุสัตว์และโคนม และด้านเกษตรอุตสาหกรรม เพื่อให้เป็นศูนย์ที่สมบูรณ์แบบ ก่อให้เกิดประโยชน์ต่อราษฎรที่จะเข้ามาศึกษากิจกรรมต่างๆ ในศูนย์ แล้วนำไปใช้ปฏิบัติอย่างได้ผลต่อไป ดังมีพระราชดำริว่า “ให้ศูนย์ศึกษาการพัฒนา ทำหน้าที่เสมือน “พิพิธภัณฑ์ธรรมชาติที่มีชีวิต” หรืออีกนัยหนึ่งเป็น “สรุปผลการพัฒนา” ที่ประชาชนจะเข้าไปเรียนรู้และนำไปปฏิบัติได้”



ศูนย์แห่งนี้ครอบคลุมพื้นที่กว่า 8,500 ไร่ ตั้งอยู่ในเขตรอยต่อของ ด.ป่าเมี่ยง และ ด.แม่โป่ง อ.ดอยสะเก็ด จ.เชียงใหม่ ห่างจากตัวเมืองเชียงใหม่ไปทางทิศตะวันออกเฉียงเหนือ ถนนหลวงเส้นทางที่ 118 สายเชียงใหม่-เชียงใหม่ ระยะทางประมาณ 27 กิโลเมตร โดย



การยางแห่งประเทศไทย  
Rubber Authority of Thailand

# ดม ชัด ลึก

**Khom Chad Luek**  
Circulation: 900,000  
Ad Rate: 1,350

**Section:** First Section / -

**วันที่:** ศุกร์ 21 ตุลาคม 2559

**ปีที่:** 16

**ฉบับที่:** 5480

**หน้า:** 7 (ซ้าย)

**Col.Inch:** 114.99 **Ad Value:** 155,236.50 **PRValue (x3):** 465,709.50 **ศิลปิน:** ชาว-ดำ

**หัวข้อข่าว:** ต้นแบบพัฒนาป่า 3 อย่าง ประโยชน์ 4 อย่าง 'ห้วยฮ่องไคร้ อันเนื่องมาจากพระราชดำริ'

อยู่ทางขวามือ ห่างจากถนนประมาณ 2 กิโลเมตร สภาพพื้นที่บริเวณดังกล่าวแต่เดิมนั้นเป็นดินหินกรวด มีหน้าดินชั้นไม่เหมาะสมต่อการใช้ประโยชน์ต่อเกษตรกรรม สภาพแวดล้อมโดยทั่วไปแห้งแล้ง ขาดความชุ่มชื้น ธรรมชาติต้องเผชิญกับไฟไหม้ป่าทุกปี ปริมาณน้ำธรรมชาติในพื้นที่ดินน้ำมีน้อย ไม่เพียงพอที่จะพัฒนามาใช้ประโยชน์ในการดำเนินกิจกรรมในการพัฒนาพื้นที่ลุ่มน้ำได้อย่างเพียงพอ อีกทั้งสภาพป่าไม่มีสภาพเสื่อมโทรม ผ่านการทำไม้สัมปทานและสัมปทานไม้พินโรงันยาสูบ รวมทั้งมีการบุกรุกตัดไม้ใช้ประโยชน์โดยชุมชน จนเหลือชนิดพันธุ์ไม้อยู่ในธรรมชาติเพียง 35 ชนิด มีความหนาแน่นของต้นไม้ไม่เกิน 100 ต้นต่อไร่ ไม้ที่เหลืออยู่เป็นลูกไม้ขนาดเล็กเท่านั้น

จากการดำเนินงานที่ผ่านมา ทางศูนย์มีการฟื้นฟูพัฒนาพื้นที่ลุ่มน้ำห้วยฮ่องไคร้อย่างต่อเนื่องและประสบผลสำเร็จเป็นรูปธรรม มีพื้นที่ดำเนินงาน นอกจากพื้นที่ภายในศูนย์ศึกษาการพัฒนาห้วยฮ่องไคร้ฯ แล้ว ยังมีพื้นที่หมู่บ้านรอบบริเวณศูนย์จำนวน 18 หมู่บ้าน ใน ต.แม่โป่ง ต.แม่ฮ้อยเงิน ต.เชิงดอย ต.ป่าป้อง อ.ดอยสะเก็ด และ ต.ห้วยแก้ว อ.แม่ฮ่อง จ.เชียงใหม่



โครงการบริการการพัฒนาในระดับพื้นที่ 5 แห่ง และขยายผลโครงการพัฒนาเบ็ดเสร็จลุ่มน้ำสาขาแม่น้ำปิง อันเนื่องมาจากพระราชดำริ อ.จอมทอง อ.ฮอด จ.เชียงใหม่ และ อ.บ้านโฮ้ง จ.ลำพูน นอกจากนี้ยังมีศูนย์บริการพัฒนาขยายพันธุ์

ไม้ดอกไม้ผลบ้านไร่ อันเนื่องมาจากพระราชดำริ อ.หางดง จ.เชียงใหม่ โครงการพัฒนาพื้นที่ห้วยถ่าน อันเนื่องมาจากพระราชดำริ อ.สันกำแพง จ.เชียงใหม่ โครงการพัฒนาพื้นที่ป่าขุนแม่กวาง อันเนื่องมาจากพระราชดำริ อ.ดอยสะเก็ด จ.เชียงใหม่ โครงการพัฒนาคลองจืด (พื้นที่ทรงงาน) อันเนื่องมาจากพระราชดำริ อ.แม่ฟ้าหลวง จ.เชียงราย โครงการพัฒนาพื้นที่ลุ่มน้ำแม่อาว อันเนื่องมาจากพระราชดำริ อ.ป่าซาง จ.ลำพูน เหล่านี้ล้วนเป็นโครงการขยายผลมาจากศูนย์ศึกษาการพัฒนาห้วยฮ่องไคร้ฯ ทั้งสิ้น

สำหรับการดำเนินกิจกรรมภายในศูนย์จากอดีตจนถึงปัจจุบัน ประกอบด้วย

**1.งานศึกษาและพัฒนาป่าไม้** เป็นการพยายามหาเทคโนโลยีด้านป่าไม้ที่เหมาะสมเพื่อนำมาใช้ในการพัฒนาและฟื้นฟูสภาพป่าต้นน้ำลำธารบริเวณพื้นที่ภาคเหนือ โดยวิธีการก่อสร้างและการกระจายน้ำไปทั่วพื้นที่โดยเหมืองแบบใส่ไก่ หรือเหมืองแมว ในเขตพื้นที่พัฒนาป่าไม้ด้วยระบบชลประทาน ทำให้ไม่มีไฟไหม้ป่า สภาพป่ามีความชุ่มชื้น อุณหภูมิสูง ดินเปลี่ยนสภาพจากดินร่วนปนทรายมีหินโผล่เป็นดินที่มีสีดำมีคุณค่าทางอาหารมากขึ้น งานวิจัยปลูกระบบน้ำดำเนินการศึกษาวิจัยเกี่ยวกับการค้นคว้าทางอุตุวิทยาของดินปลูกพืชในระบบเกษตรป่าไม้ การป้องกันการพังทลายของดินและศึกษาหาอัตราการใช้ปุ๋ยดินเสียหน้าดิน ตลอดจนงานเพาะเลี้ยงขยายพันธุ์สัตว์ป่า ดำเนินการศึกษาและเพาะเลี้ยงขยายพันธุ์สัตว์ป่า

**2.งานศึกษาและพัฒนาที่ดิน** เป็นการสนับสนุนการปฏิบัติของส่วนราชการต่างๆ ให้ได้มีการใช้ประโยชน์ที่ดินอย่างถูกต้องตามสมรรถนะของพื้นที่และเหมาะสมกับรูปแบบของกิจกรรมต่างๆ ตามที่ได้วางแผนไว้และศึกษาพัฒนาวิธีการและรูปแบบของการอนุรักษ์ดินและน้ำที่เหมาะสมกับภูมิประเทศภาคเหนือ โดยศึกษาและวิจัยเกี่ยวกับอนุรักษ์ดินและน้ำเป็นการดำเนินงานเพื่อศึกษาหาวิธีการอนุรักษ์ดินและน้ำที่เหมาะสมสำหรับพื้นที่ ซึ่งมีความลาดชัน ไม่สามารถนำมาใช้ประโยชน์ใน



การยางแห่งประเทศไทย  
Rubber Authority of Thailand

## ดม ชัด ลึก

**Khom Chad Luek**  
Circulation: 900,000  
Ad Rate: 1,350

**Section:** First Section/-

**วันที่:** ศุกร์ 21 ตุลาคม 2559

**ปีที่:** 16

**ฉบับที่:** 5480

**หน้า:** 7 (ซ้าย)

**Col.Inch:** 114.99 **Ad Value:** 155,236.50 **PRValue (x3):** 465,709.50 **ศิลปิน:** ชาว-ดำ

**หัวข้อข่าว:** ต้นแบบพัฒนาป่า 3 อย่าง ประโยชน์ 4 อย่าง 'ห้วยฮ่องไคร้ อันเนื่องมาจากพระราชดำริ'



การเกษตรกรรมได้ ไม่มีการควบคุมที่ถูกต้องตามหลักวิชาการเสียก่อน เพื่อศึกษาผลกระทบที่จะเกิดต่อพื้นที่ลุ่มน้ำและมีการนำมาใช้ประโยชน์ในการเกษตรอื่นจะเป็นแนวทางที่จะทำนายผลกระทบของรูปแบบการพัฒนา ที่มีผลต่อสภาพแวดล้อมในระยะยาวและเพื่อศึกษาหาวิธีการใช้ประโยชน์พื้นที่ดินซึ่งมีความอุดมสมบูรณ์ต่ำ ไม่เหมาะสมที่จะนำมาใช้ในทางการเกษตรให้มีศักยภาพในการผลิตสูงขึ้น เพื่อตอบสนองต่อความต้องการใช้ประโยชน์ที่ดินที่เพิ่มขึ้นเรื่อยๆ

**3.งานศึกษาและทดสอบการปลูกพืช** ประกอบด้วย ไม้ผล ได้แก่ มะม่วงฉิมจี้มะขามหวาน ลำไย ขนุน และส้มโอ พืชอุตสาหกรรม ได้แก่ สับปะรด กระถกรกฝรั่ง ยางพารา มะคาเดเมีย และมะม่วงหิมพานต์ พืชผัก ได้แก่ ผักกระถุนกะหล่ำ กระจุกแดง กระจุกมะเขือ และเห็ดต่างๆ

พืชไร่ ได้แก่ ถั่วเหลือง ถั่วลิสง ถั่วพุ่ม ถั่วมะแฮะ ทานตะวัน และข้าวโพดหวาน งานข้าว มีการทดลองปลูกข้าวนาสวนโดยใช้น้ำใต้ดินจากขอบอ่าง (น่าน้ำหาคัด) นาหวานน้ำตมนาสวน และข้าวไร่ **4.งานศึกษาและพัฒนาเกษตรกรรมแบบประณีต** ดำเนินการโดยยึดหลักการจัดปลูกต้นไม้ยืนต้นประเภทต่างๆ สำหรับเป็นอาหารพืชและรายได้ควบคู่กับ

พืชล้มลุกที่ใช้เป็นอาหาร ยา รายได้ โดยกำหนดทิศทางของแนวโน้มไม้ยืนต้นเพื่อให้ไม้ล้มลุกในระหว่างแถว ไม้ยืนต้นรับแสงแดดเต็มที่เพื่อความสมบูรณ์ของผลผลิตผล โดยศึกษาการอยู่ร่วมกันของพืชต่างๆ ซึ่งพยายามศึกษาโดยยึดไม้พันธุ์ดั้งเดิมที่ชาวบ้านคุ้นเคยอยู่แล้วเป็นหลัก ทดลองการปลูกให้อยู่ร่วมกันเพื่อชาวบ้านจะได้ประโยชน์ในด้านเป็นอาหารและเป็นรายได้ในแง่การขายผลผลิตและอุตสาหกรรมในครอบครัว โดยทดลองในพื้นที่ต่างๆ กันตามสภาพความเป็นจริง และเลือกพันธุ์ไม้หลาย ๆ ชนิด ทั้งพืชที่เก็บไว้ได้นานและพืชระยะสั้นให้สอดคล้องกับการคมนาคมขนส่งพันธุ์จากครอบครัวชาวบ้านถึงตลาดผู้บริโภค ซึ่งมีรูปแบบต่างๆ 5 รูปแบบ ได้แก่ การทำสวนในไร่ในที่ห่างไกล การทำสวนในไร่ใกล้เมือง การทำสวนในไร่แบบน้ซึมบ่อทราย การทำสวนในไร่แบบฝ่นไปรอย การทำสวนในไร่แบบเกษตรอุตสาหกรรม การทำสวนในไร่ควบคู่การเลี้ยงสัตว์และหน่วยขยายพันธุ์ไม้ดอกไม้ผล ระบุหมู่บ้าน

**5.งานศึกษาและพัฒนาปศุสัตว์และโคนม** เป็นการศึกษาวิจัยเกี่ยวกับการเลี้ยงโคนมในส่วนที่เกี่ยวกับการอยู่รอดของสัตว์ การเจริญเติบโต การผสมพันธุ์ และการให้ผลผลิต โดยให้สอดคล้องกันระหว่างพื้นที่กับจำนวนโคน นอกจากนี้ยังเสริมด้วยการเลี้ยงสัตว์ปีกและสุกรอีกด้วย

**6.งานศึกษาและพัฒนาการประมง** เป็นการศึกษาวิจัยเกี่ยวกับการวางระเบียบการจับปลาในแหล่งน้ำ รวมทั้งเทคนิคการจับปลาในแหล่งน้ำ รวมทั้งเทคนิคการจับปลาและส่งเสริมการเลี้ยงปลา เพื่อมิให้มีการแก่งแย่งกันเอาเปรียบกัน ไม่ทำลายพันธุ์ปลาและใช้เป็นแนวทางปฏิบัติสำหรับอ่างเก็บน้ำอื่นๆ ต่อไป ประกอบด้วยกิจกรรมหลัก 2 กิจกรรม คือ การบริหารจัดการประมงในอ่างเก็บน้ำห้วยฮ่องไคร้ และสาธิตส่งเสริมการเลี้ยงปลาในกระชัง

**7.งานอนุรักษ์และการพัฒนาอาชีพการเพาะเลี้ยงกบ** เป็นการศึกษา ทดลอง ค้นคว้า



การยางแห่งประเทศไทย  
Rubber Authority of Thailand

## ดม ชัด ลึก

**Khom Chad Luek**  
**Circulation:** 900,000  
**Ad Rate:** 1,350

**Section:** First Section/-

**วันที่:** ศุกร์ 21 ตุลาคม 2559

**ปีที่:** 16

**ฉบับที่:** 5480

**หน้า:** 7(ซ้าย)

**Col.Inch:** 114.99 **Ad Value:** 155,236.50 **PRValue (x3):** 465,709.50 **คลิป์:** ชาว-ดำ

**หัวข้อข่าว:** ต้นแบบพัฒนาป่า 3 อย่าง ประโยชน์ 4 อย่าง 'ห้วยฮ่องไคร้' อันเนื่องมาจากพระราชดำริ

วิจัย ในการเพาะเลี้ยงเพื่อการอนุรักษ์ การพัฒนาพันธุ์กบและสัตว์ครึ่งบกครึ่งน้ำชนิดต่างๆ ที่พบในประเทศไทย เพื่อให้ศูนย์ศึกษาการพัฒนาห้วยฮ่องไคร้ฯ เป็นศูนย์กลางในการให้บริการความรู้ทางวิชาการ ในด้านการเพาะเลี้ยงกบและสัตว์ครึ่งบกครึ่งน้ำ การพัฒนาอาชีพการเลี้ยงกบให้แก่เกษตรกรในภาคเหนือที่สนใจอาชีพการทำฟาร์ม ซึ่งมีอยู่เป็นจำนวนมาก รวมทั้งเป็นแหล่งผลิตพ่อแม่พันธุ์กบชนิดต่างๆ ที่สามารถนำไปเลี้ยงเป็นอาชีพ จำหน่ายให้แก่เกษตรกรในราคาถูก ประกอบด้วยกิจกรรมหลัก 3 กิจกรรม ได้แก่ ก่อสร้างโรงเรือนบ่อเลี้ยง ฝายกั้นน้ำปรับปรุงพื้นที่เพาะปลูกต้นไม้ ศึกษาสำรวจสภาพแวดล้อมและจำนวนเกษตรกรที่เลี้ยงกบบรู๊บกและกบภูเขาเพื่อการขยายพันธุ์ต่อไป



**8.การดำเนินงานหมู่บ้านรอบบริเวณศูนย์** จำนวน 18 หมู่บ้าน ใน ต.แม่โป่ง ต.แม่ฮ้อยเงิน ต.เชิงคอย ต.ป่าป้อง อ.ดอยสะเก็ด และต.ห้วยแก้ว อ.แม่ฮ้อย จ.เชียงใหม่

กล่าวโดยสรุป การดำเนินงานของศูนย์ศึกษาการพัฒนาห้วยฮ่องไคร้ฯ ที่เห็นผลได้ชัดเจน แม้จะไม่มีผลกระทบต่อประชาชนโดยตรง ได้แก่ โครงการศึกษาเกี่ยวกับป่าไม้ เพราะมีผลทำให้สภาพแวดล้อมของป่าในบริเวณศูนย์ดีขึ้น ไฟป่าลดลงและอากาศชุ่มชื้นยิ่งขึ้นเห็นได้ชัด โดยเฉพาะในเขตพื้นที่พัฒนาป่าไม้ด้วยระบบชลประทาน มี

การศึกษาทดลองเกี่ยวกับระบบการป้องกันไฟป่าเปียก (Wet Fire Break) ปรากฏว่าได้ก่อสร้างฝายต้นน้ำขนาดเล็ก และกระจายน้ำไปทั่วพื้นที่โดยระบบเหมืองไส้ไก่ หรือเหมืองแมว ทำให้ดินและป่ามีความอุดมสมบูรณ์และระบบนิเวศดีขึ้น และสามารถป้องกันไฟป่าในพื้นที่ดังกล่าวได้อย่างสมบูรณ์ นอกจากนี้ยังมีการให้บริการการพัฒนาแก่ประชาชน เช่น การสนับสนุนด้านพันธุ์สัตว์ กล้วยไม้ เมล็ดพันธุ์พืช การให้คำปรึกษาแนะนำทางวิชาการที่ประชาชนจะนำไปใช้ในการประกอบอาชีพได้ทั้งหมู่บ้านรอบบริเวณศูนย์ และเกษตรกรทั่วไป มีคือบทพิสูจน์รูปแบบแห่งความสำเร็จเพื่อการเรียนรู้และนำไปสู่การปฏิบัติ การพัฒนาพื้นที่ต้นน้ำลำธาร ที่ยั่งยืนสืบไป

● **ได้ชะง่อน** ●



การยางแห่งประเทศไทย  
Rubber Authority of Thailand

## สยามรัฐ

Siam Rath  
Circulation: 900,000  
Ad Rate: 850

Section: First Section/เศรษฐกิจ

วันที่: ศุกร์ 21 ตุลาคม 2559

ปีที่: 67

ฉบับที่: 23188

หน้า: 6(ขวา)

Col.Inch: 29.45 Ad Value: 25,032.50 PRValue (x3): 75,097.50 คลิป: ชาว-คำ

หัวข้อข่าว: รายได้เกษตรกรปรับตัวเพิ่ม ข้าวราคาทรงตัว/คต.เดินสายหาของขาย

# ■ ข้าวราคาทรงตัว/คต.เดินสายหาของขาย รายได้เกษตรกรปรับตัวเพิ่ม

ดัชนีเกษตรกรชี้รายได้เกษตรกรเพิ่มขึ้น 12% หลังสินค้าสำคัญรายตัวปรับตัวเพิ่มขึ้น ส่วน คต.ยื่นราคาข้าวไทยยังทรงตัว เร่งเดินสายขายข้าวต่างแดนหวังกระตุ้นยอด

นางสาวจริยา สุทธิไชยา เลขาธิการสำนักงานเศรษฐกิจการเกษตร (สศก.) เปิดเผยว่า ภาพรวมราคาสินค้าเกษตรซึ่งวัดจากดัชนีราคาสินค้าเกษตรเดือน ก.ย. 2559 ลดลงร้อยละ 8.87 เมื่อเทียบกับเดือน ส.ค.ที่ผ่านมา สินค้าที่มีราคาปรับตัวลดลง ได้แก่ ข้าวเปลือกเจ้าความชื้น 15% มันสำปะหลัง ข้าวโพดเลี้ยงสัตว์ ยางพารา สับปะรดโรงงาน สุก รส่วนดัชนีราคาสินค้าเกษตรเมื่อเทียบกับเดือน ก.ย.ปีที่ผ่านมา ภาพรวมราคาสินค้าเกษตรสูงขึ้น ร้อยละ 8.01 สินค้าที่มีราคาปรับตัวสูงขึ้น ได้แก่ ข้าวเปลือกเจ้าความชื้น 15% ยางพารา และปาล์มน้ำมัน

นายคมสัน จำรูญพงษ์ รองเลขาธิการ สศก. กล่าวว่า ดัชนีรายได้เกษตรกรเมื่อเทียบกับเดือน ก.ย.ปีที่ผ่านมา ภาพรวมรายได้ของเกษตรกรเพิ่มขึ้น ร้อยละ 12.36 จากการเพิ่มขึ้นของราคาสินค้าสำคัญ ได้แก่ ยางพารา ปาล์มน้ำมัน และกุ้งขาวแวนนาไม และเมื่อเทียบกับเดือน ส.ค. 2559 ดัชนีรายได้เพิ่มขึ้น ร้อยละ 7.87 จากการเพิ่มขึ้นของผลผลิตสินค้าสำคัญ ได้แก่ ข้าวเปลือก ข้าวโพดเลี้ยงสัตว์

และสับปะรดโรงงาน

ด้านนางดวงพร รอดพยาธิ์ อธิบดีกรมการค้าต่างประเทศ กล่าวว่า ในช่วง 2-3 สัปดาห์ที่ผ่านมา มีข้าวราคาข้าวเปลือกของไทย ลดลงต่อเนื่อง ทำให้หลายฝ่ายมีความกังวล จะส่งผลกระทบต่อตลาดข้าวและการส่งออกข้าวของไทย ยอมรับว่าจะมาจากมีความชื้นสูง หลังปริมาณฝนที่เพิ่มขึ้นในช่วงปลายฤดู แต่ราคายังอยู่ในระดับทรงตัว โดยข้าวขาว 5% เฉลี่ยตันละ 8,000 บาท รวมทั้งยังมีคำสั่งซื้อจากต่างประเทศเข้ามาอย่างต่อเนื่องเช่นฟิลิปปินส์ อยู่ระหว่างเร่งรัดการส่งมอบข้าวตามสัญญาปริมาณ 100,000 ตัน และจีน ตาม

สัญญาซื้อขายแบบรัฐต่อรัฐ (จีทูจี) งวดแรก อีก 100,000 ตันที่จะเร่งรัดการส่งออกอย่างไรก็ตามในช่วงต้นเดือน พ.ย.เตรียมเดินทางเยือนประเทศคู่ค้า เช่น มาเลเซีย และอินโดนีเซีย เพื่อเจรจากับผู้นำเข้ารายใหญ่ที่มีความต้องการนำเข้าข้าวในปริมาณมาก พร้อมทั้งยังเตรียมเข้าร่วมประมูลข้าวที่ประเทศฟิลิปปินส์เร็วๆ นี้ เพิ่มอีก 250,000 ตัน หากไทยชนะการประมูลจะมีคำสั่งซื้อล่วงหน้าอีกปริมาณมากขณะเดียวกันรัฐบาลได้ออกมาตรการดูแลราคาข้าวเป็นการล่วงหน้าไว้แล้ว ซึ่งเป็นผลดีต่อข้าวที่กำลังออกสู่ตลาดและเป็นแรงกระตุ้นการซื้อข้าวช่วงไตรมาสสุดท้ายปีนี้



การยางแห่งประเทศไทย  
Rubber Authority of Thailand

## มติชน สุดสัปดาห์

Matchon Weekend  
Circulation: 500,000  
Ad Rate: 450

Section: First Section/-

วันที่: ศุกร์ 21 - พุธสัปดาห์ 27 ตุลาคม 2559

ปีที่: 36

ฉบับที่: 1888

หน้า: 108(กลางขวา)

Col.Inch: 28.73 Ad Value: 12,928.50 PRValue (x3): 38,785.50

ศิลปิน: สีสี่

คอลัมน์: แนวโน้ม: เส้นทางสายไหม ทางทะเลประเทศไทย เป็น จุดเชื่อมต่อ

แนวโน้ม



## เส้นทางสายไหม ทางทะเล ประเทศไทย เป็น จุดเชื่อมต่อ

**อ**ิทธิพิศาลวานิช ผู้อำนวยการศูนย์ศึกษาการค้าระหว่างประเทศ มหาวิทยาลัยหอการค้าไทย

เปิดเผยนโยบาย One Belt One Road หรือเส้นทางสายไหมของจีนจะเป็นโอกาสของประเทศไทย เพราะเส้นทางนี้จะต้องพาดผ่านไทย

ไม่ว่าจะเป็นเส้นทางจากจีนลงมาเลเซีย หรือจากจีนไปเมียนมา ซึ่งจีนมีแผนที่รถไฟเชื่อมต่อหมดแล้ว แต่จุดเชื่อมต่อที่สำคัญอยู่ที่ไทย

โอกาสของไทยจากการที่จีนเดินหน้าลงทุนตามนโยบาย OBOR นั้นมหาศาล เพราะไทยเป็นจุดเชื่อมระหว่างอาเซียนเก่าและอาเซียนใหม่

จากนี้ก็ขึ้นอยู่กับความชัดเจนและการตัดสินใจที่จะโดยเข้าร่วมวงด้วยหรือไม่เท่านั้น เพราะหากเปลี่ยนเส้นทางไม่ผ่านไทย การลงทุนที่จะเกิดขึ้นตลอดแนวเส้นทางนี้ก็ลดลงน้อยลงมาก เพราะความเจริญยังน้อยอยู่เมื่อเทียบกับการลากผ่านไทย

รูปแบบที่ให้เงินเข้ามาลงทุนควรจะปรับเปลี่ยน เพราะที่ผ่านมาจะเข้ามาแบบลงทุนเองหรือไม่ก็เข้ามาซื้อกิจการเพื่อใช้ทรัพยากรธรรมชาติและวัตถุดิบ เช่น ธุรกิจโลจิสติกส์ แปรรูปผลไม้ทั้งซัพพลายเชน และธุรกิจยางพารา จนกลายเป็นผูกขาดกิจการเหมือนกรณีเลี้ยงเงิน

หากให้เงินมาร่วมลงทุนและถ่ายทอดเทคโนโลยีให้ก็จะเป็นการพัฒนาพร้อมกัน แก๊สเงินอย่างเดียวไม่ได้ ●

### เงินลงทุนโดยตรงในต่างประเทศ One Belt One Road





การยางแห่งประเทศไทย  
Rubber Authority of Thailand

# ข่าวสด

กรอบ่าย

Khao Sod (Mid-Day)  
Circulation: 950,000  
Ad Rate: 1,100

Section: First Section/เศรษฐกิจ

วันที่: ศุกร์ 21 ตุลาคม 2559

ปีที่: 26 ฉบับที่: 9459

Col.Inch: 28.87 Ad Value: 31,757

คอลัมน์: เมืองไทย25น.: เรื่องที่น่าห่วง

หน้า: 5(บนซ้าย)

PRValue (x3): 95,271

ศิลปิน: ชาว-ดำ

เมื่อรัฐบาลเปลี่ยนทีมเศรษฐกิจถึง 2 ชุด แต่ “ราคาสินค้าเกษตร” ก็ยังไม่มีการทำอะไรที่จะผงกหัวขึ้นแถมยังคงดิ่งอย่างต่อเนื่องทำทนายทีมเศรษฐกิจที่มี “ดร.สมคิด จาตุศรีพิทักษ์” เป็นหัวหน้าทีมอย่างยิ่ง เริ่มตั้งแต่ราคาข้าวที่ยังไม่เด้ง

หลังจาก “คชช.” สัมโครงการรับจำนำข้าวของรัฐบาลที่แล้ว ปัจจุบันราคาข้าวเปลือกตันละ 7,000 บาทโดยเฉลี่ย ข้าวเปลือกหอมมะลิเดือนหน้าอาจจะร่วงถึง 11,000 บาทต่อตัน หลังจากมีกระแสข่าวเมื่อเดือนที่แล้วว่ามีมติไปตัดราคาส่งออกที่เส้นจัน รากานันสำปะหลังเหลือแค่ 1.20 บาท/กิโล ส่วนข้าวโพดเลี้ยงสัตว์ราคาทางการ 6-7 บาทต่อกิโลกรัม แต่ราคาที่บ้านขายเหลือ 4 บาทต่อกิโลกรัมครึ่งเท่านั้น ส่วนราคายางก็ยังไม่ดีขึ้น จะมีแต่ข้อยที่ยังพอไปได้เพราะผลผลิตตลาดโลกไม่มีเท่าไร

ปัจจัย “ลบ” ยังเป็นเศรษฐกิจโลก ที่ยังไม่ฟื้น น้ำมันในตลาดโลกราคาถูกไป จุดราคาสินค้าเกษตรโดยตรง ยิ่งปีนี้ฟ้าฝนกำลังพอเหมาะพอดีทำให้ผลผลิตออกสู่ตลาดมากขึ้น ยิ่งไปซ้ำเติมราคาสินค้าเกษตรตกต่ำต่อเนื่อง

ที่ผ่านมารัฐบาลพยายามอัดมาตรการต่างๆ เกือบๆ 20 มาตรการ อาทิ เงินกู้ดอกเบี้ยต่ำ 3% ให้โรงสีรับซื้อแต่ไม่ได้ผล เพราะราคาอยู่ในช่วงขาลงสู้ไปก็ไม่คุ้ม มาตรการเพิ่มประสิทธิภาพ



## เรื่องที่น่าห่วง

ภาพการผลิตก็ยังไม่เห็นผล แต่ที่มาตรการต่างๆ ไม่ได้ผล ส่วนหนึ่งเป็นเพราะข้าราชการที่รับผิดชอบไม่ตัดสินใจ กลัวโดนหางเลข หาก สดง.ตรวจสอบขึ้นมา แต่ “ภาพใหญ่” ที่เป็นตัวถ่วงทำให้แก้ปัญหาไม่ได้จากกรณี “เกาเหลา”

ระหว่าง “ดร.สมคิด” กับ “ฉัตรชัย อารีภักดิ์” รมต.เกษตรฯ ที่ต่างคนต่างทำ ทางใครทางมัน ไม่เป็นเอกภาพ มาตรการต่างๆ ที่ออกมาก็ไม่ได้รับการตอบสนอง เวลารัฐมนตรีฉัตรชัยมีอะไรจะรายงานตรงกับ “บิ๊กตู” ซึ่งเป็นเพื่อนสนิท

ที่ผ่านมา “ดร.สมคิด” ทำอะไรไม่ได้นอกจากทำใจ จะออกมาตรการต่างๆ ก็ต้อง “ขี้น้ำเย็บค่าย” ใช้วิธีขี้นมมือกลังทำแทน เช่น โครงการเอสเอ็มอีเกษตร เป็นต้น จึงได้ไม่เต็มเม็ดเต็มหน่วยเท่ากับผลักดันผ่านกระทรวงเกษตรฯ โดยตรง

ตราบโคที่กระทรวงเกษตรฯ ทำตัวเป็นรัฐอิสระความพยายามที่จะผลักดันมาตรการช่วยเหลือชาวนาชาวไร่ให้ล้มดา อ้าปากยิ่งยากกว่าเข็นครกขึ้นภูเขา

อย่างไรก็ตาม เกาเหลาที่เกี่ยวนี้อาจจะไม่สะท้อนเสถียรภาพรัฐบาล แต่มีผลต่อเสถียรภาพชาวนาแน่ๆ ยิ่งถ้าบิ๊กตูไม่รีบแก้ ป้อยให้ชาวนาเดือดร้อนขึ้นเรื่อยๆ ย่อมฉันทันเสถียรภาพรัฐบาลได้เช่นกัน

ทวี มีเงิน



วันที่ 20 ตุลาคม 2559

หัวข้อข่าว : กลุ่มอาร์กพีซ สำนักงานเกษตรจังหวัด  
ตรัง ติดตามผลการจัดการโรครากขาวยางพาราโดยใช้  
เชื้อราไตรโคเดอร์มา

## กลุ่มอาร์กพีซ สำนักงานเกษตรจังหวัดตรัง ติดตามผลการจัดการโรครากขาวยางพาราโดยใช้เชื้อราไตรโค เดอร์มา

กลุ่มอาร์กพีซ สำนักงานเกษตรจังหวัดตรัง ลงพื้นที่ติดตามผลการจัดการโรครากขาวยางพาราโดยใช้  
เชื้อราไตรโคเดอร์มาในแปลงยางพารา อายุ 10 ปี โดยมีต้นที่ตายแล้วและต้นที่แสดงอาการโดยประมาณ คิด  
เป็นพื้นที่ 1 ไร่ ของเกษตรกรในพื้นที่ตำบลปากคม อำเภอห้วยยอด จังหวัดตรัง และวินิจฉัยโรครากขาวพาราใน  
แปลง อายุ 3 ปี ที่ต้นยางยืนต้นตายและแสดงอาการแล้วได้รับความเสียหายประมาณพื้นที่ 1 ไร่ และให้  
คำแนะนำในการจัดการสวนตามมาตรการป้องกันและควบคุมการระบาดของในพื้นที่

ด้าน นายสุพิท จิตรภักดี เกษตรจังหวัดตรัง กล่าวว่า เนื่องจากในช่วงนี้เป็นช่วงหน้าฝน ทำให้สภาพ  
อากาศในจังหวัดตรังเหมาะสมที่จะเกิดการแพร่ระบาดของเชื้อรา ซึ่งเป็นสาเหตุโรครากขาวในยางพารา  
เนื่องจากอากาศมีความชื้นจากการที่มีฝนตกมาอย่างต่อเนื่อง ทั้งนี้ หากต้นยางพาราเกิดโรครากขาวแล้ว จะทำให้  
ยางพารายืนต้นตาย และจะแพร่ระบาดไปอย่างรวดเร็ว จนสร้างความเสียหายให้แก่สวนยางพาราในวงกว้าง

สำนักงานเกษตรจังหวัดตรังจึงขอแจ้งเตือนให้เกษตรกรชาวสวนยางพาราเฝ้าระวังการแพร่ระบาด  
หากพบการระบาดของโรครากขาวในยางพาราในพื้นที่ใด ขอให้เกษตรกรรีบแจ้งไปที่อาสาสมัครเกษตรหมู่บ้าน  
ศูนย์บริการและถ่ายทอดเทคโนโลยีการเกษตรประจำตำบล สำนักงานเกษตรอำเภอ หรือสำนักงานเกษตร  
จังหวัดตรัง เพื่อให้คำแนะนำและช่วยเหลืออย่างเร่งด่วนต่อไป

### ข้อมูลข่าวและที่มา

ผู้สื่อข่าว : ยอยศพร อรรคไกรสีห์

ผู้เรียบเรียง : วสันต์พรรษ จำเริญนุสิต

แหล่งที่มา : สวท.ตรัง





วันที่ 20 ตุลาคม 2559

หัวข้อข่าว : ผู้ว่าราชการจังหวัดชุมพร ลงพื้นที่อำเภอ  
ละแม มอบนโยบายและแนวทางการปฏิบัติราชการ

## ผู้ว่าราชการจังหวัดชุมพร ลงพื้นที่อำเภอละแม มอบนโยบายและแนวทางการปฏิบัติราชการ

วันนี้ (20 ต.ค. 59) นายณรงค์ พลละเอียด ผู้ว่าราชการจังหวัดชุมพร ลงพื้นที่อำเภอละแม ประชุมมอบนโยบายและแนวทางการปฏิบัติราชการแก่ส่วนราชการในพื้นที่ โดยยึดถือหลักการทำงานอย่างโปร่งใส พร้อมนำแนวทางพระราชรัฐ มาเป็นกลไกในการขับเคลื่อนภารกิจต่างๆ เพื่อเป็นการบำบัดทุกข์ บำรุงสุข ให้ชาวชุมพร ซึ่งในการปฏิบัติงานจะเน้นการลงพื้นที่ เพื่อรับทราบปัญหาและความคิดเห็นจากทุกภาคส่วน พร้อมทั้งดำเนินการแก้ไขปัญหาความเดือดร้อนโดยเร่งด่วนและถูกต้อง

นายวินิจศ์ มุณีน้อย นายอำเภอละแม กล่าวว่า อำเภอละแม มีลักษณะลาดเอียงเป็นรูปยาวจากทิศตะวันตกมายังทิศตะวันออก มีชายฝั่งทะเลอ่าวไทยยาวประมาณ 15 กิโลเมตร การปกครอง ประกอบด้วย 4 ตำบล 47 หมู่บ้าน 1 เทศบาล 4 องค์การบริหารส่วนตำบล ประชากร 28,802 คน ส่วนใหญ่ประกอบอาชีพทำสวนยางพารา สวนปาล์ม และสวนผลไม้ สำหรับปัญหาที่เสนอให้ทางจังหวัดช่วยแก้ไข ได้แก่ ปัญหาขาดแคลนน้ำเพื่อการเกษตรในฤดูแล้ง เนื่องจากพื้นที่อำเภอละแมเกือบทุกหมู่บ้านประกอบอาชีพเกษตรกรรม ทำสวนผลไม้และผักสวนครัว ในฤดูแล้งจะประสบปัญหาขาดแคลนน้ำ ทำให้พื้นที่การเกษตรได้รับความเสียหาย จึงมีความต้องการในการก่อสร้างฝายกักเก็บน้ำ หรือแหล่งน้ำตามความเหมาะสมของพื้นที่ ปัญหาเส้นทางคมนาคมซึ่งบางพื้นที่ในเขตอำเภอละแม ยังมีความทุรกันดาร เส้นทางคมนาคมยังเป็นถนนลูกรัง การสัญจรไปมาจึงไม่ได้รับความสะดวกปลอดภัย จึงอยากให้ทางจังหวัดช่วยในเรื่องของการปรับปรุงถนน หรือก่อสร้างถนนลาดยาง ปัญหาอุทกภัย เนื่องจากพื้นที่อำเภอละแม มีลักษณะลาดเอียงเป็นรูปยาวจากทิศตะวันตกมายังทิศตะวันออก ในช่วงฤดูฝนตกหนัก น้ำจะไหลลงสู่ลำห้วย ลำคลองต่างๆ ทำให้พื้นที่ปลายน้ำเกิดปัญหาอุทกภัยอยู่บ่อยครั้ง จึงอยากให้มีการขุดลอกห้วย ลำคลองให้น้ำไหลได้สะดวก ลงสู่ทะเล ลดปัญหาน้ำท่วมพื้นที่ทำการเกษตรของชาวบ้าน

ในการลงพื้นที่อำเภอละแมในครั้งนี้ ผู้ว่าราชการจังหวัดชุมพรได้มอบนโยบายและแนวทางการปฏิบัติราชการแก่นายอำเภอ กำนัน ผู้ใหญ่บ้าน ข้าราชการส่วนท้องถิ่น และข้าราชการในพื้นที่ โดยต้องการให้ข้าราชการในพื้นที่บูรณาการร่วมกันในการทำงาน ดำเนินการตามนโยบายของรัฐบาล ให้สอดคล้องกับยุทธศาสตร์และวิสัยทัศน์จังหวัด ที่ว่า "ชุมพรน่าอยู่ สุขเกษมที่ยั่งยืน และการท่องเที่ยวเชิงอนุรักษ์" นอกจากนี้ ยังให้ความสำคัญกับปัญหาการพัฒนาของบุคลากร โดยต้องดูแลตั้งแต่อยู่ในในครรภ์ จนเมื่อเกิดออกมาแล้ว ต้องมีคุณภาพ สุขภาพของลูกหลานต้องดูแลให้ดี ปัญหาผู้ด้อยโอกาส คนยากจน คนแก่ชรา ต้องรีบเข้าไปดำเนินการให้ความช่วยเหลือ ปัญหาการจัดการทรัพยากรธรรมชาติ ให้ช่วยกันดูแล ต้องพิจารณาใช้กฎหมายที่ถูกต้อง ปัญหาเรื่องที่ดินทำกินให้แก้ไขโดยจะต้องมีคณะกรรมการตรวจสอบให้ชัดเจน ปัญหาการจัดการขยะในพื้นที่ต้องเข้ามาดูแล ตั้งแต่ขั้นพื้นฐาน คือ รมรงค์ให้ประชาชนไม่ทิ้งขยะ และพัฒนา

กระบวนการจัดเก็บขยะให้ถูกวิธี ตามหลัก 3Rs การใช้น้อย ใช้ซ้ำ และนำกลับมาใช้ใหม่ ปัญหาการบริหารจัดการน้ำให้ถึงความเหมาะสมของพื้นที่ ปัญหาความมั่นคงของชาติ ให้มีความสามัคคีกลมเกลียว และเทิดทูนสถาบันชาติ ศาสนา พระมหากษัตริย์ โดยให้ความสำคัญกับโครงการพระราชดำรินในพื้นที่ให้เข้าไปดูแล ปัญหา ยาเสพติด ปัญหาแรงงานต่างด้าว ปัญหาการทำประมงผิดกฎหมาย ให้กำนัน ผู้ใหญ่บ้าน เข้าไปดูแลอย่างใกล้ชิด

#### ข้อมูลข่าวและที่มา

ผู้สื่อข่าว : วิทยา ศรีมาลา

ผู้เรียบเรียง : วสันต์พรพรช จำเริญนุสิต

แหล่งที่มา : สำนักงานประชาสัมพันธ์จังหวัดชุมพร



วันที่ 19 ตุลาคม 2559

หัวข้อข่าว : ตลาดกลางยางพารานครศรีธรรมราช มี  
ยางเข้าประมุลกว่าเก้าหมื่นกิโลกรัม ราคาส่วนใหญ่  
ปรับตัวลดลง

**ตลาดกลางยางพารานครศรีธรรมราช มียางเข้าประมุลกว่าเก้าหมื่นกิโลกรัม ราคาส่วนใหญ่ปรับตัวลดลง**

ตลาดกลางยางพารานครศรีธรรมราช แจ้งการซื้อขาย ยางแผ่นดิบ ยางแผ่นรมควัน โดยวิธีการประมุลประจำวัน ที่ 19 ตุลาคม 2559 มีราคาตั้งต่อไปนี้ ยางแผ่นดิบ ความชื้น 1-3% กิโลกรัมละ 53.66 บาท ปรับลดลง 0.27 บาท ยางแผ่นดิบ ความชื้น 3-5% กิโลกรัมละ 53.25 บาท ปรับลดลง 0.04 บาท ยางท้องถื่น กิโลกรัมละ 51.80 บาท ปรับลดลง 0.20 บาท ยางแผ่นรมควัน ชั้น 1-3 กิโลกรัมละ 55.89 บาท ปรับลดลง 0.29 บาท ยางแผ่นรมควัน ชั้น 4 กิโลกรัมละ 55.69 บาท ปรับลดลง 0.29 บาท ยางแผ่นรมควัน ชั้น 5 กิโลกรัมละ 55.29 บาท ปรับเพิ่มขึ้น 0.61 บาท ยางฟอง กิโลกรัมละ 55.19 บาท ปรับลดลง 0.07 บาท ยางคัทตั้ง กิโลกรัมละ 50.70 บาท ปรับลดลง 0.09 บาท มีปริมาณยางเข้าตลาดกลางยางพารานครศรีธรรมราช รวม 95,300 กิโลกรัม น้ำยางสด 52.30 บาทต่อกิโลกรัม ราคาไม่เปลี่ยนแปลง

ราคายางได้รับปัจจัยกดดันจากค่าเงินบาทและเงินเยนแข็งค่าขึ้น เมื่อเทียบกับดอลลาร์สหรัฐ อย่างไรก็ตาม ราคายางได้รับปัจจัยบวกจากราคาน้ำมันดิบปรับตัวสูงขึ้น หลังจากเลขาธิการกลุ่มประเทศผู้ส่งออกน้ำมัน (โอเปก) ได้ออกมาให้คำมั่นว่าจะปรับลดกำลังการผลิตน้ำมันในการประชุมเดือนพฤศจิกายน และปริมาณยางเข้าสู่ตลาดน้อย เนื่องจากยังคงมีฝนตกชุกในพื้นที่ปลูกยาง

ราคายางตลาดล่วงหน้า ตลาดสิงคโปร์ ราคาเสนอซื้ออยู่ที่ 56.21 บาทต่อกิโลกรัม ราคาเสนอขายอยู่ที่ 57.95 บาทต่อกิโลกรัม ตลาดเซี่ยงไฮ้ ราคาอยู่ที่ 61.25 บาทต่อกิโลกรัม ปรับตัวลดลง 1.35 บาทต่อกิโลกรัม ตลาดโตเกียว ราคาอยู่ที่ 58.62 บาทต่อกิโลกรัม ปรับตัวลดลง 1.24 บาทต่อกิโลกรัม

## ข้อมูลข่าวและที่มา

ผู้สื่อข่าว : สุยุทธ พิทักษ์มงคล

ผู้เรียบเรียง : วสันต์พรพร จ้าเริญนูสิต

แหล่งที่มา : สวท.นครศรีธรรมราช