



การยางแห่งประเทศไทย
Rubber Authority of Thailand

(เอกสารประกอบการนำเสนอ)

การประชุมเชิงปฏิบัติการผู้ประกอบการ

กลุ่มธนาคารพาณิชย์และผู้ให้บริการระบบรับส่งข้อมูลธุรกรรมการชำระเงินทางอิเล็กทรอนิกส์
(NSW e-Payment Bank/Gateway)

โครงการปรับปรุงระบบรับชำระค่าธรรมเนียมทางอิเล็กทรอนิกส์ ให้รองรับการเชื่อมโยงข้อมูล
ร่วมกับระบบรับคำขอใบอนุญาตผ่านด่านศุลกากร และใบรับชำระค่าธรรมเนียมการส่งยาง
ออกไปนอกราชอาณาจักร แบบ Single Form ผ่านระบบ NSW (RAOT e-SFR)

และ

โครงการพัฒนาระบบรับคำขอใบรับรองคุณภาพยางทางอิเล็กทรอนิกส์ ผ่านระบบ NSW
(RAOT e-QC)

ครั้งที่ ๑/๒๕๖๓ วันที่ ๑๗ ก.พ. ๒๕๖๓ เวลา ๑๐.๐๐ - ๑๒.๐๐ น.

ณ ห้องประชุมสถลสถานพิทักษ์ ชั้น ๖ อาคาร ๑ การยางแห่งประเทศไทย (บางขุนนนท์)

จัดทำโดย



บริษัท เทรดสยาม จำกัด



การยางแห่งประเทศไทย
Rubber Authority of Thailand

การยางแห่งประเทศไทย

การประชุมเชิงปฏิบัติการผู้ประกอบการ กลุ่มธนาคารพาณิชย์และผู้ให้บริการระบบรับส่งข้อมูลธุรกรรมการชำระเงินทางอิเล็กทรอนิกส์ (NSW e-Payment Bank/Gateway)

ครั้งที่ ๑/๒๕๖๓ วันที่ ๑๗ ก.พ. ๒๕๖๓ เวลา ๑๐.๐๐ – ๑๒.๐๐ น.

ณ ห้องประชุมสถลสถานพิทักษ์ ชั้น ๖ อาคาร ๑ การยางแห่งประเทศไทย (บางขุนนนท์)

RAOT e-SFR: โครงการปรับปรุงระบบรับชำระค่าธรรมเนียมทางอิเล็กทรอนิกส์ ให้รองรับการเชื่อมโยงข้อมูลร่วมกับระบบรับคำขอใบอนุญาตผ่านด่านศุลกากร และใบรับชำระค่าธรรมเนียมการส่งยางออกไปนอกราชอาณาจักร แบบ Single Form ผ่านระบบ NSW
RAOT e-QC: โครงการพัฒนาระบบรับคำขอใบรับรองคุณภาพยางทางอิเล็กทรอนิกส์ ผ่านระบบ NSW



การยางแห่งประเทศไทย
Rubber Authority of Thailand

RAOT e-SFR: โครงการปรับปรุงระบบรับชำระค่าธรรมเนียมทางอิเล็กทรอนิกส์ ให้รองรับการเชื่อมโยงข้อมูลร่วมกับระบบรับคำขอใบอนุญาตผ่านด่านศุลกากร และใบรับชำระค่าธรรมเนียมการส่งยางออกไปนอกราชอาณาจักร แบบ Single Form ผ่านระบบ NSW
RAOT e-QC: โครงการพัฒนาระบบรับคำขอใบรับรองคุณภาพยางทางอิเล็กทรอนิกส์ ผ่านระบบ NSW

วาระการประชุม

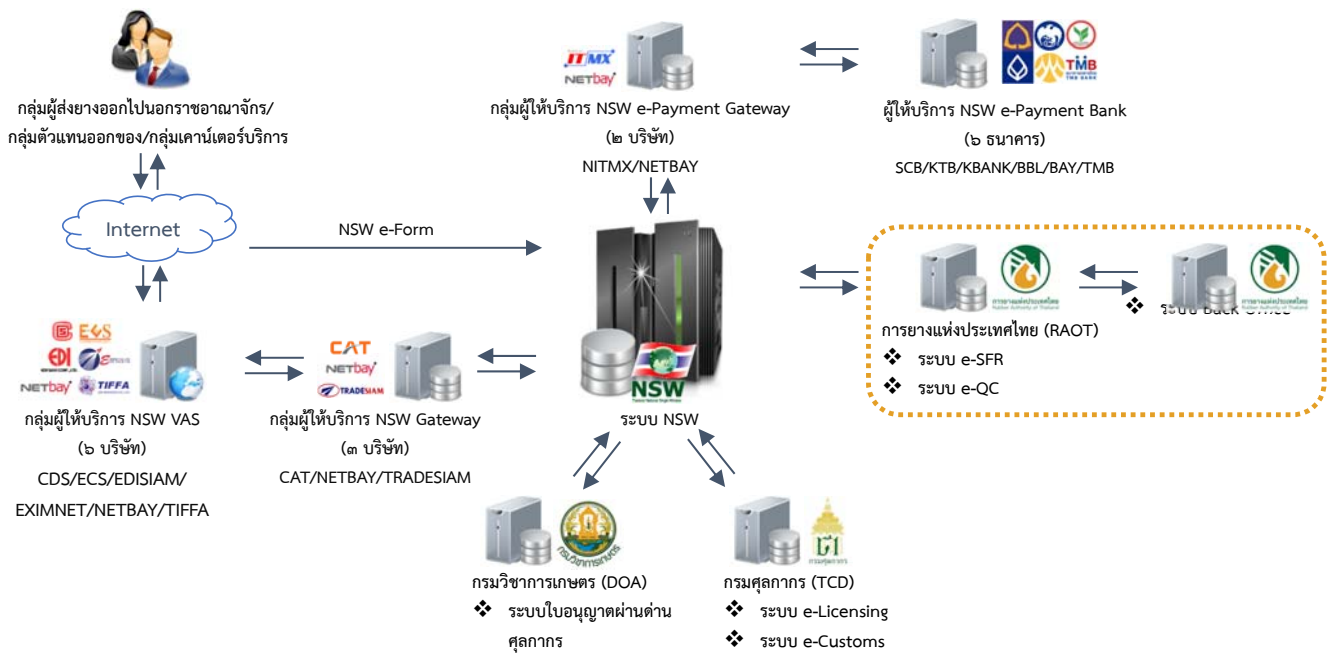
๑. บรรยายสรุปภาพรวมกระบวนการทำงานของระบบบริการทางอิเล็กทรอนิกส์ผ่านระบบ NSW ของการยางแห่งประเทศไทย
 - ระบบบริการรับชำระค่าธรรมเนียมการส่งยางออกไปนอกราชอาณาจักรทางอิเล็กทรอนิกส์ และรองรับการเชื่อมโยงข้อมูลร่วมกับระบบรับคำขอใบอนุญาตผ่านด่านศุลกากร แบบ Single Form (RAOT e-SFR)
 - ระบบบริการคำขอใบรับรองคุณภาพยางทางอิเล็กทรอนิกส์ (RAOT e-QC)
๒. บรรยายสรุปการออกแบบและการพัฒนาเอกสารอิเล็กทรอนิกส์ ที่เกี่ยวข้องกับ
 - ระบบบริการรับชำระค่าธรรมเนียมการส่งยางออกไปนอกราชอาณาจักรทางอิเล็กทรอนิกส์ และรองรับการเชื่อมโยงข้อมูลร่วมกับระบบรับคำขอใบอนุญาตผ่านด่านศุลกากร แบบ Single Form (RAOT e-SFR)
 - ระบบบริการคำขอใบรับรองคุณภาพยางทางอิเล็กทรอนิกส์ (RAOT e-QC)
๓. แผนดำเนินงานของการยางแห่งประเทศไทย
๔. เสวนารับฟังความคิดเห็น/ถาม-ตอบ



RAOT e-SFR: โครงการปรับปรุงระบบรับชำระค่าธรรมเนียมทางอิเล็กทรอนิกส์ ให้รองรับการเชื่อมโยงข้อมูลร่วมกับระบบรับคำขอใบอนุญาตผ่านด่านศุลกากร และใบรับชำระค่าธรรมเนียมการส่งยางออกไปนอกราชอาณาจักร แบบ Single Form ผ่านระบบ NSW
 RAOT e-QC: โครงการพัฒนาระบบรับคำขอใบรับรองคุณภาพทางอิเล็กทรอนิกส์ ผ่านระบบ NSW

การยางแห่งประเทศไทย
Rubber Authority of Thailand

หน่วยงานที่เกี่ยวข้องในกระบวนการให้บริการรับส่งข้อมูลทางอิเล็กทรอนิกส์ผ่านระบบ NSW กับระบบ RAOT e-SFR/e-QC



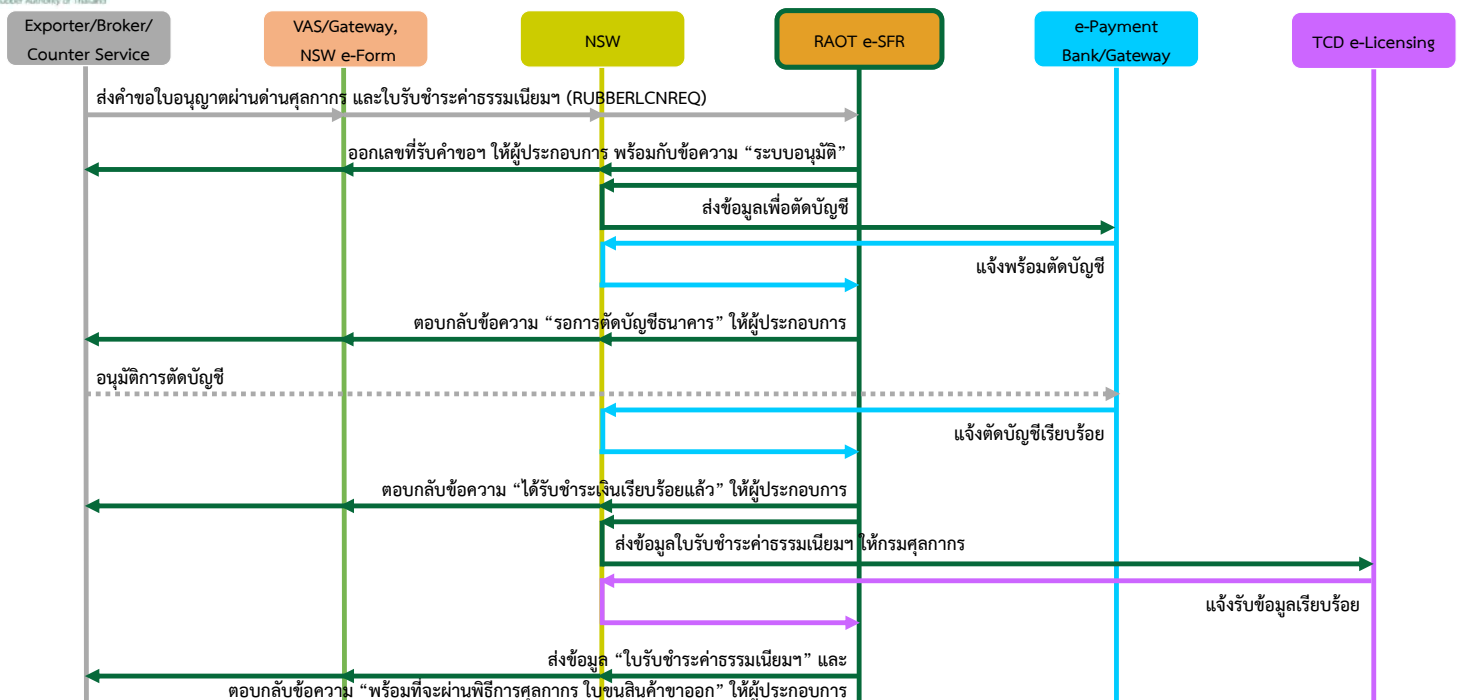
การประชุมเชิงปฏิบัติการผู้ประกอบการ กลุ่มผู้ให้บริการ NSW e-Payment Bank/Gateway ครั้งที่ ๑/๒๕๖๓ วันที่ ๑๗ ก.พ. ๒๕๖๓ เวลา ๑๐.๐๐ - ๑๒.๐๐ น. ห้องประชุมสภาสถาบันพิทักษ์ ชั้น ๖ อาคาร ๑ การยางแห่งประเทศไทย (บางขุนนนท์)



RAOT e-SFR: โครงการปรับปรุงระบบรับชำระค่าธรรมเนียมทางอิเล็กทรอนิกส์ ให้รองรับการเชื่อมโยงข้อมูลร่วมกับระบบรับคำขอใบอนุญาตผ่านด่านศุลกากร และใบรับชำระค่าธรรมเนียมการส่งยางออกไปนอกราชอาณาจักร แบบ Single Form ผ่านระบบ NSW
 RAOT e-QC: โครงการพัฒนาระบบรับคำขอใบรับรองคุณภาพทางอิเล็กทรอนิกส์ ผ่านระบบ NSW

การยางแห่งประเทศไทย
Rubber Authority of Thailand

กระบวนการยื่นคำขอใบอนุญาตผ่านด่านศุลกากร และใบรับชำระค่าธรรมเนียมการส่งยางออกทางอิเล็กทรอนิกส์ แบบ Single Form ผ่านระบบ NSW (RAOT e-SFR)



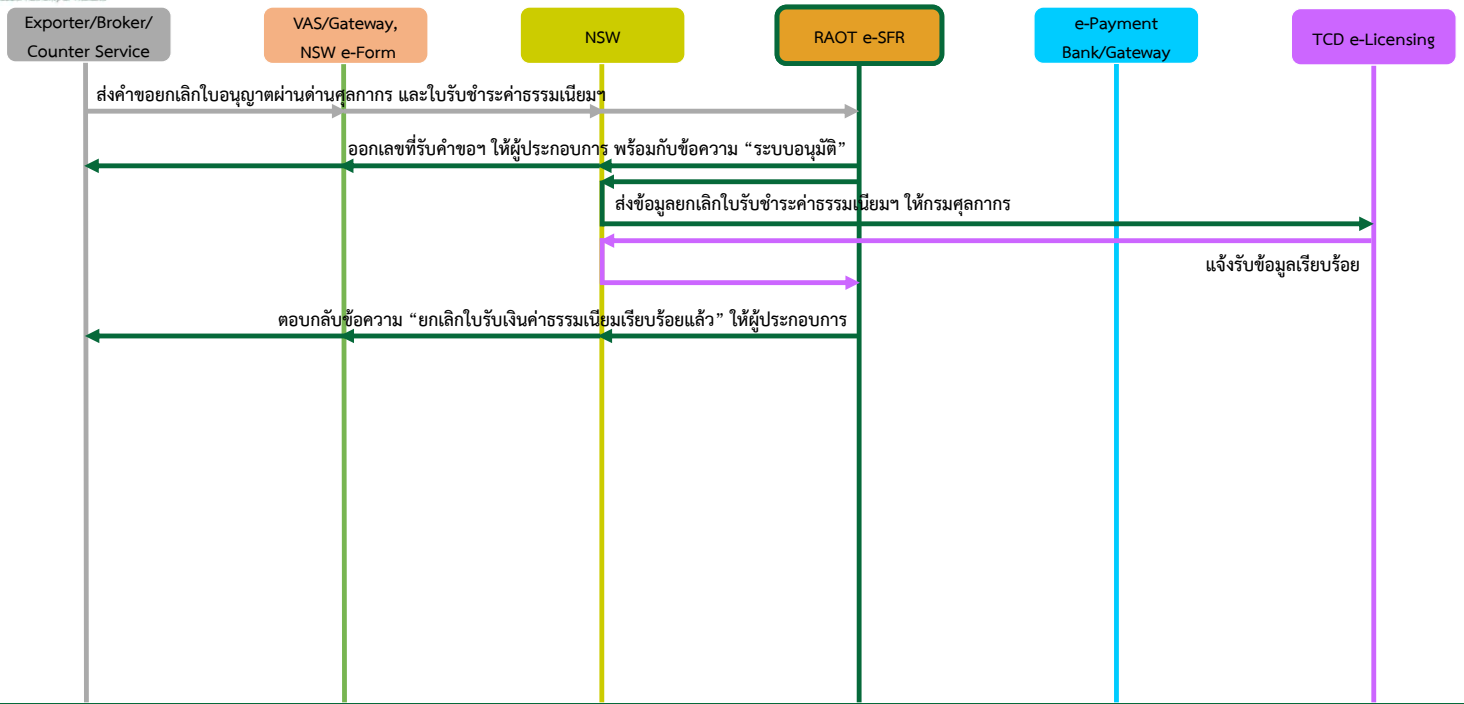
การประชุมเชิงปฏิบัติการผู้ประกอบการ กลุ่มผู้ให้บริการ NSW e-Payment Bank/Gateway ครั้งที่ ๑/๒๕๖๓ วันที่ ๑๗ ก.พ. ๒๕๖๓ เวลา ๑๐.๐๐ - ๑๒.๐๐ น. ห้องประชุมสภาสถาบันพิทักษ์ ชั้น ๖ อาคาร ๑ การยางแห่งประเทศไทย (บางขุนนนท์)



RAOT e-SFR: โครงการปรับปรุงระบบรับชำระค่าธรรมเนียมทางอิเล็กทรอนิกส์ ให้รองรับการเชื่อมโยงข้อมูลร่วมกับระบบรับคำขอใบอนุญาตผ่านด่านศุลกากร และใบรับชำระค่าธรรมเนียมการส่งยางออกไปนอกราชอาณาจักร แบบ Single Form ผ่านระบบ NSW
 RAOT e-QC: โครงการพัฒนาระบบรับคำขอใบรับรองคุณภาพยางทางอิเล็กทรอนิกส์ ผ่านระบบ NSW

การยางแห่งประเทศไทย
Rubber Authority of Thailand

กระบวนการยื่นคำขอลูกใบอนุญาตผ่านด่านศุลกากร และใบรับชำระค่าธรรมเนียมการส่งยางออกทางอิเล็กทรอนิกส์ แบบ Single Form ผ่านระบบ NSW (RAOT e-SFR)



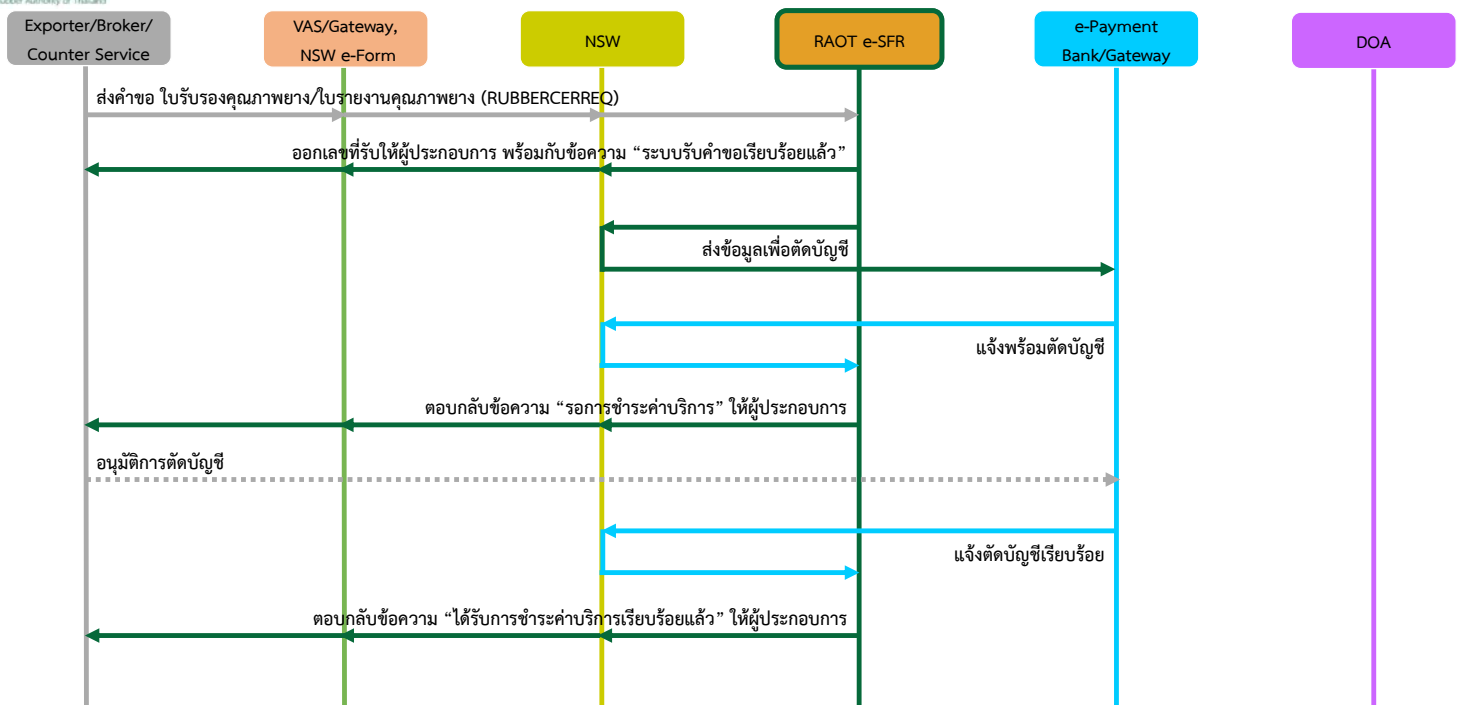
การประชุมเชิงปฏิบัติการผู้ประกอบการ กลุ่มผู้ให้บริการ NSW e-Payment Bank/Gateway ครั้งที่ ๑/๒๕๖๓ วันที่ ๑๗ ก.พ. ๒๕๖๓ เวลา ๑๐.๐๐ - ๑๒.๐๐ น. ณ ห้องประชุมสถลสถานพิทักษ์ ชั้น ๖ อาคาร ๑ การยางแห่งประเทศไทย (บางขุนนนท์)



RAOT e-SFR: โครงการปรับปรุงระบบรับชำระค่าธรรมเนียมทางอิเล็กทรอนิกส์ ให้รองรับการเชื่อมโยงข้อมูลร่วมกับระบบรับคำขอใบอนุญาตผ่านด่านศุลกากร และใบรับชำระค่าธรรมเนียมการส่งยางออกไปนอกราชอาณาจักร แบบ Single Form ผ่านระบบ NSW
 RAOT e-QC: โครงการพัฒนาระบบรับคำขอใบรับรองคุณภาพยางทางอิเล็กทรอนิกส์ ผ่านระบบ NSW

การยางแห่งประเทศไทย
Rubber Authority of Thailand

กระบวนการยื่นคำขอใบรับรองคุณภาพยาง/ใบรายงานผลการทดสอบคุณภาพยางทางอิเล็กทรอนิกส์ แบบ Single Form ผ่านระบบ NSW (RAOT e-QC)

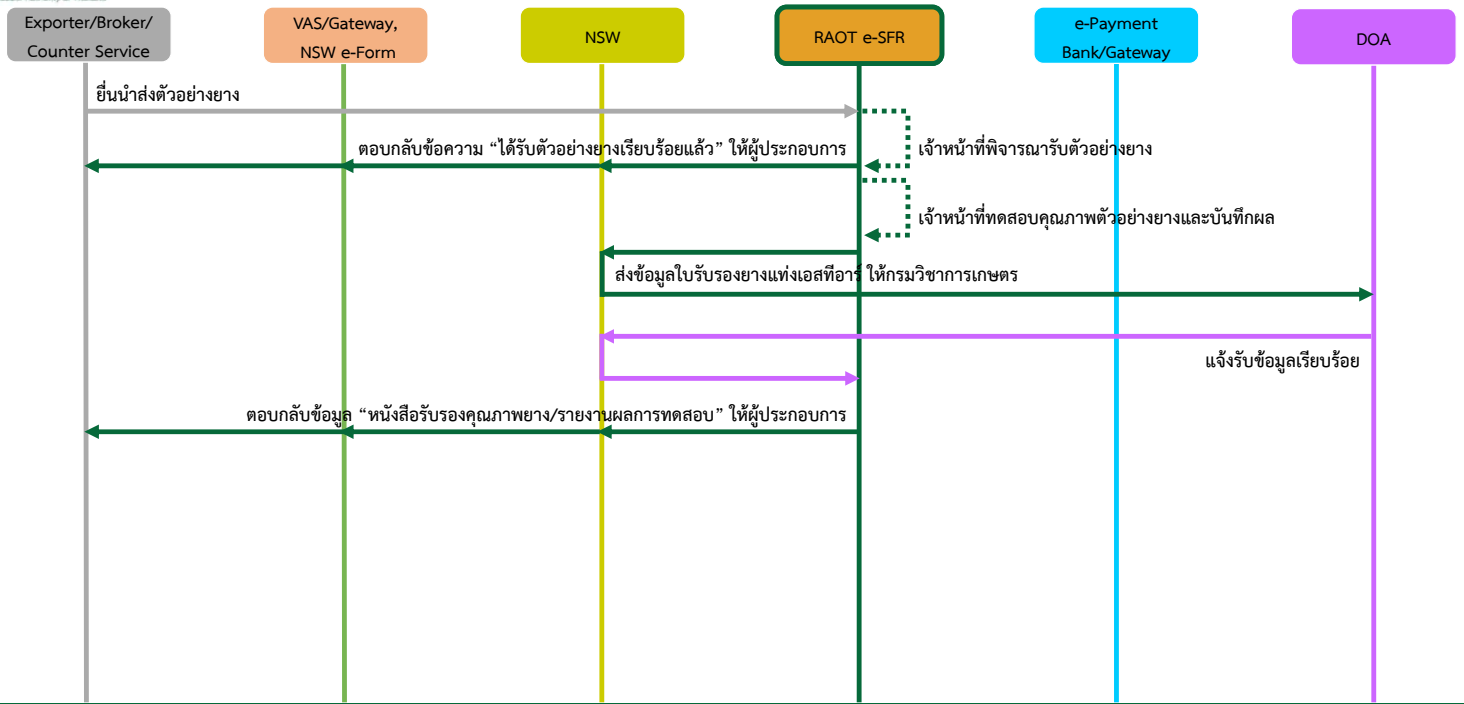


การประชุมเชิงปฏิบัติการผู้ประกอบการ กลุ่มผู้ให้บริการ NSW e-Payment Bank/Gateway ครั้งที่ ๑/๒๕๖๓ วันที่ ๑๗ ก.พ. ๒๕๖๓ เวลา ๑๐.๐๐ - ๑๒.๐๐ น. ณ ห้องประชุมสถลสถานพิทักษ์ ชั้น ๖ อาคาร ๑ การยางแห่งประเทศไทย (บางขุนนนท์)



RAOT e-SFR: โครงการปรับปรุงระบบรับชำระค่าธรรมเนียมทางอิเล็กทรอนิกส์ ให้รองรับการเชื่อมโยงข้อมูลร่วมกับระบบรับคำขอใบอนุญาตผ่านด่านศุลกากร และใบรับชำระค่าธรรมเนียมการส่งยางออกไปนอกราชอาณาจักร แบบ Single Form ผ่านระบบ NSW
 RAOT e-QC: โครงการพัฒนาระบบรับคำขอใบรับรองคุณภาพยางทางอิเล็กทรอนิกส์ ผ่านระบบ NSW

กระบวนการยื่นคำขอใบรับรองคุณภาพยาง/ใบรายงานผลการทดสอบคุณภาพยางทางอิเล็กทรอนิกส์ แบบ Single Form ผ่านระบบ NSW (RAOT e-QC)

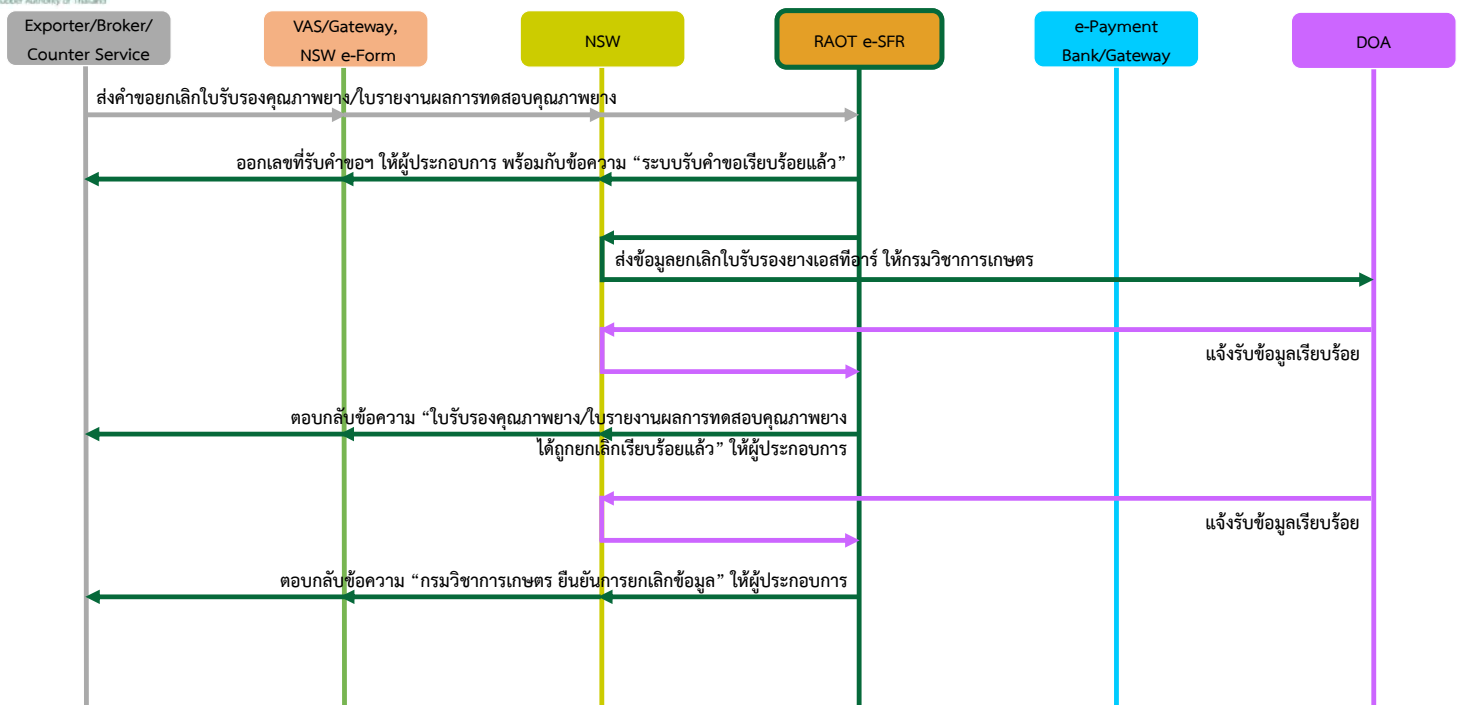


การประชุมเชิงปฏิบัติการผู้ประกอบการ กลุ่มผู้ให้บริการ NSW e-Payment Bank/Gateway ครั้งที่ ๑/๒๕๖๓ วันที่ ๑๗ ก.พ. ๒๕๖๓ เวลา ๑๐.๐๐ - ๑๒.๐๐ น. ห้องประชุมสถลสถานพิทักษ์ ชั้น ๖ อาคาร ๑ การยางแห่งประเทศไทย (บางขุนนนท์)



RAOT e-SFR: โครงการปรับปรุงระบบรับชำระค่าธรรมเนียมทางอิเล็กทรอนิกส์ ให้รองรับการเชื่อมโยงข้อมูลร่วมกับระบบรับคำขอใบอนุญาตผ่านด่านศุลกากร และใบรับชำระค่าธรรมเนียมการส่งยางออกไปนอกราชอาณาจักร แบบ Single Form ผ่านระบบ NSW
 RAOT e-QC: โครงการพัฒนาระบบรับคำขอใบรับรองคุณภาพยางทางอิเล็กทรอนิกส์ ผ่านระบบ NSW

กระบวนการยื่นคำขอยกเลิกคำขอใบรับรองคุณภาพยาง/ใบรายงานผลการทดสอบคุณภาพยางทางอิเล็กทรอนิกส์ แบบ Single Form ผ่านระบบ NSW (RAOT e-QC)



การประชุมเชิงปฏิบัติการผู้ประกอบการ กลุ่มผู้ให้บริการ NSW e-Payment Bank/Gateway ครั้งที่ ๑/๒๕๖๓ วันที่ ๑๗ ก.พ. ๒๕๖๓ เวลา ๑๐.๐๐ - ๑๒.๐๐ น. ห้องประชุมสถลสถานพิทักษ์ ชั้น ๖ อาคาร ๑ การยางแห่งประเทศไทย (บางขุนนนท์)



RAOT e-SFR: โครงการปรับปรุงระบบรับชำระค่าธรรมเนียมทางอิเล็กทรอนิกส์ ให้รองรับการเชื่อมโยงข้อมูลร่วมกับระบบรับค่าชื้อใบอนุญาตผ่านด่านศุลกากร และใบรับชำระค่าธรรมเนียมการส่งยางออกไปนอกราชอาณาจักร แบบ Single Form ผ่านระบบ NSW
RAOT e-QC: โครงการพัฒนาระบบรับค่าชื้อใบรับรองคุณภาพทางอิเล็กทรอนิกส์ ผ่านระบบ NSW

การยางแห่งประเทศไทย
Rubber Authority of Thailand

แผนดำเนินงานของการยางแห่งประเทศไทย

- ❖ ต.ค. ๖๒ - ก.ค. ๖๓: พัฒนาระบบ e-SFR และระบบ e-QC
- ❖ ก.พ. ๖๓: จัดประชุมเชิงปฏิบัติการผู้ประกอบการ กลุ่ม NSW e-Payment Bank/Gateway และกลุ่ม NSW VAS/Gateway (ครั้งที่ ๑/๒๕๖๓)
- ❖ เม.ย. - พ.ค. ๖๓ เตรียมความพร้อมระบบ e-SFR และระบบ e-QC (ระบบทดสอบ - Test System)
- ❖ มิ.ย. ๖๓: เปิดระบบ e-SFR และระบบ e-QC (ระบบทดสอบ) ให้ กลุ่ม NSW e-Payment Bank/Gateway และกลุ่ม NSW VAS/Gateway เริ่มทำการทดสอบฯ
- ❖ ก.ค. ๖๓: จัดประชุมสัมมนา ผู้ประกอบการ หน่วยงานภาครัฐ และภาคธุรกิจที่เกี่ยวข้อง (ครั้งที่ ๑/๒๕๖๓)
- ❖ ส.ค. - ธ.ค. ๖๓: ทดสอบนำร่องให้บริการผู้ประกอบการ (ระบบทดสอบ) กลุ่มผู้ส่งออกฯ ตัวแทนออกของและ Counter Service
- ❖ ธ.ค. ๖๓: ขออนุมัติ NSW ให้บริการระบบ e-SFR และระบบ e-QC (ระบบใช้งานจริง - Production System)
- ❖ ม.ค. ๖๔: เริ่มให้บริการระบบ e-SFR และระบบ e-QC (ระบบใช้งานจริง)

การประชุมเชิงปฏิบัติการผู้ประกอบการ กลุ่มผู้ให้บริการ NSW e-Payment Bank/Gateway ครั้งที่ ๑/๒๕๖๓ วันที่ ๑๗ ก.พ. ๒๕๖๓ เวลา ๑๐.๐๐ - ๑๒.๐๐ น. ณ ห้องประชุมสถลสถานพิทักษ์ ชั้น ๖ อาคาร ๑ การยางแห่งประเทศไทย (บางขุนนนท์)



RAOT e-SFR: โครงการปรับปรุงระบบรับชำระค่าธรรมเนียมทางอิเล็กทรอนิกส์ ให้รองรับการเชื่อมโยงข้อมูลร่วมกับระบบรับค่าชื้อใบอนุญาตผ่านด่านศุลกากร และใบรับชำระค่าธรรมเนียมการส่งยางออกไปนอกราชอาณาจักร แบบ Single Form ผ่านระบบ NSW
RAOT e-QC: โครงการพัฒนาระบบรับค่าชื้อใบรับรองคุณภาพทางอิเล็กทรอนิกส์ ผ่านระบบ NSW

การยางแห่งประเทศไทย
Rubber Authority of Thailand

เสวนารับฟังความคิดเห็น/ถาม-ตอบ

- ❖ แนวทางการพัฒนาระบบ e-SFR และระบบ e-QC
- ❖ แผนดำเนินงานของการยางแห่งประเทศไทย
- ❖ ฯลฯ

การประชุมเชิงปฏิบัติการผู้ประกอบการ กลุ่มผู้ให้บริการ NSW e-Payment Bank/Gateway ครั้งที่ ๑/๒๕๖๓ วันที่ ๑๗ ก.พ. ๒๕๖๓ เวลา ๑๐.๐๐ - ๑๒.๐๐ น. ณ ห้องประชุมสถลสถานพิทักษ์ ชั้น ๖ อาคาร ๑ การยางแห่งประเทศไทย (บางขุนนนท์)



การยางแห่งประเทศไทย
Rubber Authority of Thailand

สิ้นสุดการนำเสนอในส่วนนี้ ขอได้รับความขอบคุณจาก

คณะกรรมการดำเนินการ การยางแห่งประเทศไทย

RAOT e-SFR: โครงการปรับปรุงระบบรับชำระค่าธรรมเนียมทางอิเล็กทรอนิกส์ ให้รองรับการเชื่อมโยงข้อมูลร่วมกับระบบรับคำขอใบอนุญาตผ่านด่านศุลกากร และใบรับชำระค่าธรรมเนียมการส่งยางออกไปนอกราชอาณาจักร แบบ Single Form ผ่านระบบ NSW และ

RAOT e-QC: โครงการพัฒนาระบบรับคำขอใบรับรองคุณภาพยางทางอิเล็กทรอนิกส์ ผ่านระบบ NSW

หากท่านมีคำถาม หรือต้องการข้อมูลเพิ่มเติม (ด้านเทคนิค) สามารถติดต่อสอบถามและขอข้อมูล ได้ที่ผู้ประสานงานคณะทำงาน
RAOT e-SFR > นางสาวเสาวณีย์ พันธุ์คุณ โทรศัพท์: ๐ ๒๔๓๓ ๒๒๒๒ ต่อ ๑๕๒, ๐๘ ๖๓๕๓ ๕๕๖๙ อีเมล: saowanee.p@rubber.mail.go.th
RAOT e-QC > นางสาวสัญญาลักษณ์ ผูกมี โทรศัพท์: ๐ ๒๔๓๓ ๒๒๒๒ ต่อ ๑๕๒, ๐๘ ๖๓๕๓ ๕๖๔๗ อีเมล: sanyaluk.p@rubber.mail.go.th
บริษัท เทรตสยาม จำกัด > นางสาวจุฬาทิพย์ จำราช โทรศัพท์: ๐๙ ๔๔๑๙ ๐๕๐๒ อีเมล: juratip@tradesiam.com

ติดตามข้อมูลข่าวสารโครงการได้ที่

เว็บไซต์ กยท. >> บริการ กยท. >> การชำระค่าธรรมเนียม ทางอิเล็กทรอนิกส์ ผ่านระบบ NSW >> http://www.raot.co.th/more_news.php?cid=๓๗๒

RAOT e-SFR: โครงการปรับปรุงระบบรับชำระค่าธรรมเนียมทางอิเล็กทรอนิกส์ ให้รองรับการเชื่อมโยงข้อมูลร่วมกับระบบรับคำขอใบอนุญาตผ่านด่านศุลกากร และใบรับชำระค่าธรรมเนียมการส่งยางออกไปนอกราชอาณาจักร แบบ Single Form ผ่านระบบ NSW

RAOT e-QC: โครงการพัฒนาระบบรับคำขอใบรับรองคุณภาพยางทางอิเล็กทรอนิกส์ ผ่านระบบ NSW



การยางแห่งประเทศไทย
Rubber Authority of Thailand

(เอกสารประกอบการประชุม)

การประชุมเชิงปฏิบัติการผู้ประกอบการ

กลุ่มธนาคารพาณิชย์และผู้ให้บริการระบบรับส่งข้อมูลธุรกรรมการชำระเงินทางอิเล็กทรอนิกส์
(NSW e-Payment Bank/Gateway)

โครงการปรับปรุงระบบรับชำระค่าธรรมเนียมทางอิเล็กทรอนิกส์ ให้รองรับการเชื่อมโยงข้อมูล
ร่วมกับระบบรับคำขอใบอนุญาตผ่านด่านศุลกากร และใบรับชำระค่าธรรมเนียมการส่งยาง
ออกไปนอกราชอาณาจักร แบบ Single Form ผ่านระบบ NSW (RAOT e-SFR)

และ

โครงการพัฒนาระบบรับคำขอใบรับรองคุณภาพยางทางอิเล็กทรอนิกส์ ผ่านระบบ NSW
(RAOT e-QC)

ครั้งที่ ๑/๒๕๖๓ วันที่ ๑๗ ก.พ. ๒๕๖๓ เวลา ๑๐.๐๐ - ๑๒.๐๐ น.

ณ ห้องประชุมสถลสถานพิทักษ์ ชั้น ๖ อาคาร ๑ การยางแห่งประเทศไทย (บางขุนนนท์)

จัดทำโดย



บริษัท เทรดสยาม จำกัด



RAOT e-SFR: โครงการปรับปรุงระบบรับชำระค่าธรรมเนียมทางอิเล็กทรอนิกส์ ให้รองรับการเชื่อมโยงข้อมูลร่วมกับระบบรับคำขอใบอนุญาตผ่านด่านศุลกากร และ
ใบรับชำระค่าธรรมเนียมการส่งออกไปนอกราชอาณาจักร แบบ Single Form ผ่านระบบ NSW ของการยางแห่งประเทศไทย

RAOT e-QC: โครงการพัฒนาระบบรับคำขอใบรับรองคุณภาพทางอิเล็กทรอนิกส์ ผ่านระบบ NSW ของการยางแห่งประเทศไทย



การยางแห่งประเทศไทย
Rubber Authority of Thailand

เอกสารประกอบการประชุมเชิงปฏิบัติการผู้ประกอบการ กลุ่มผู้ให้บริการ NSW e-Payment Bank/Gateway ครั้งที่ ๑/๒๕๖๓

สารบัญ

๑.	ความเป็นมาของโครงการ RAOT e-SFR และโครงการ RAOT e-QC.....	๒
๒.	วัตถุประสงค์การประชุม.....	๓
๓.	ผลที่คาดว่าจะได้รับ	๓
๔.	ขอบเขตการดำเนินงานและแนวทางการพัฒนาระบบ RAOT e-SFR/e-QC.....	๔
๕.	กระบวนการรับส่งข้อความอิเล็กทรอนิกส์กับระบบ RAOT e-SFR.....	๕
๖.	กระบวนการรับส่งข้อความอิเล็กทรอนิกส์กับระบบ RAOT e-QC.....	๗
๗.	RAOT e-Payment ISO๒๐๐๒๒ Mapping Table	๑๐



๑. ความเป็นมาของโครงการ RAOT e-SFR และโครงการ RAOT e-QC

การยางแห่งประเทศไทย เป็นหน่วยงานที่เกี่ยวข้องกับการส่งออกสินค้ายางพารา โดยเป็นหน่วยงานที่จัดเก็บค่าธรรมเนียมการส่งออก ไปนอกราชอาณาจักร และยังเป็นหน่วยงานที่ให้บริการวิเคราะห์คุณภาพยาง (ยางแท่ง น้ำยางสด และยางผสมสารเคมี) แก่ภาครัฐและเอกชน อีกหนึ่งภารกิจด้วย

เมื่อปี ๒๕๕๖ การยางแห่งประเทศไทย ได้ทำการพัฒนาและเปิดให้บริการ “ระบบรับชำระค่าธรรมเนียมการส่งออกฯ ผ่านระบบ NSW (e-Cess)” อย่างเป็นทางการ ซึ่งระบบดังกล่าว ได้รองรับการเชื่อมโยงข้อมูลอิเล็กทรอนิกส์แบบ B๒G/e-Payment/G๒B/G๒G ผ่านระบบ NSW อย่างเต็มรูปแบบ

จากนั้นในปี ๒๕๕๘ การยางแห่งประเทศไทย จึงได้ดำเนินการ “ประกาศยกเลิก วิธีการรับชำระค่าธรรมเนียมการส่งออกฯ ณ สำนักงานของการยางแห่งประเทศไทย” เพื่อให้ผู้ประกอบการส่งออกฯ ทุกรายต้องทำการชำระค่าธรรมเนียมการส่งออกฯ โดยวิธีการทางอิเล็กทรอนิกส์ผ่านระบบ e-Cess แทน

ต่อมาในปี ๒๕๖๐ การยางแห่งประเทศไทย ร่วมด้วย กรมวิชาการเกษตร และกรมศุลกากร ได้ร่วมกันดำเนินงานโครงการศึกษาวิเคราะห์ เพื่อออกแบบแนวทางและวิธีการ สำหรับการพัฒนาระบบบริการทางอิเล็กทรอนิกส์ ที่สามารถตอบโจทย์เรื่อง การเชื่อมโยงข้อมูลอิเล็กทรอนิกส์ผ่านระบบ NSW แบบ Single Form ระหว่างคำขอใบผ่านด่านศุลกากร (หน่วยงานผู้รับผิดชอบ กรมวิชาการเกษตร) และคำขอชำระค่าธรรมเนียมการส่งออกฯ (หน่วยงานผู้รับผิดชอบ การยางแห่งประเทศไทย) อันเป็นผลสืบเนื่องจาก การประชุมคณะกรรมการพัฒนาระบบการบริหารจัดการขนส่งสินค้าและบริการของประเทศ (กบส.) ครั้งที่ ๑/๒๕๕๙ เมื่อวันที่ ๑๓ กรกฎาคม ๒๕๕๙ โดยมี นายกรัฐมนตรี (พลเอก ประยุทธ์ จันทร์โอชา) เป็นประธาน ที่ประชุมมีมติในเรื่อง การปรับลดขั้นตอนกระบวนการทำงานของหน่วยงานภาครัฐรายสินค้ายุทธศาสตร์ โดยให้หน่วยงานที่เกี่ยวข้องกับการนำเข้า-ส่งออกสินค้าน้ำตาล ข้าว ยางพารา สินค้าแช่แข็ง และวัตถุดิบทรายแร่จัดการดำเนินการปรับลดขั้นตอน ตามข้อเสนอของคณะกรรมการเพื่อปรับลดขั้นตอนและกระบวนการทำงานภาครัฐรายสินค้ายุทธศาสตร์

ดังนั้น ในปี ๒๕๖๒ นี้ การยางแห่งประเทศไทย จึงดำเนินการจัดทำ

“โครงการปรับปรุงระบบรับชำระค่าธรรมเนียมทางอิเล็กทรอนิกส์ ให้รองรับการเชื่อมโยงข้อมูลร่วมกับระบบรับคำขอใบอนุญาตผ่านด่านศุลกากร และใบรับชำระค่าธรรมเนียมการส่งออกป้อนกราชอาณาจักร แบบ Single Form ผ่านระบบ National Single Window (NSW) ของการยางแห่งประเทศไทย (RAOT e-SFR)”

และ

“โครงการพัฒนาระบบรับคำขอใบรับรองคุณภาพทางอิเล็กทรอนิกส์ ผ่านระบบ National Single Window (NSW) ของการยางแห่งประเทศไทย (RAOT e-QC)”

เพื่อเป็นการอำนวยความสะดวก ลดขั้นตอน และระยะเวลา ให้แก่ผู้ประกอบการส่งออกฯ ในการประกอบกิจการ และตอบสนองต่อแผนยุทธศาสตร์ด้านเศรษฐกิจของประเทศไทย



๒. วัตถุประสงค์การประชุม

- ๒.๑. เพื่อเผยแพร่ความรู้และความเข้าใจ ที่เกี่ยวข้องกับหลักการและวิธีการพัฒนา
 - ๒.๑.๑. ระบบบริการรับชำระค่าธรรมเนียมการส่งออกไปนอกราชอาณาจักรทางอิเล็กทรอนิกส์ และรองรับการเชื่อมโยงข้อมูลร่วมกับระบบรับคำขอใบอนุญาตผ่านด่านศุลกากร แบบ Single Form ผ่านระบบ National Single Window (NSW) ของการยางแห่งประเทศไทย (RAOT e-SFR)
 - ๒.๑.๒. ระบบบริการคำขอใบรับรองคุณภาพทางอิเล็กทรอนิกส์ ผ่านระบบ National Single Window (NSW) ของการยางแห่งประเทศไทย (RAOT e-QC)
- ๒.๒. ผู้ประกอบการกลุ่มธนาคารพาณิชย์ฯ ที่ร่วมให้บริการฯ สามารถนำความรู้และความเข้าใจที่ได้รับจากการยางแห่งประเทศไทย ไปพัฒนาต่อยอดระบบและบริการของแต่ละหน่วยงาน เพื่อพร้อมให้บริการผู้ประกอบการส่งยางออกฯ ภายในปี ๒๕๖๔ ต่อไป
- ๒.๓. การยางแห่งประเทศไทย กำหนดจะให้บริการแก่ผู้ประกอบการส่งยางออกฯ ภายในปี ๒๕๖๔

๓. ผลที่คาดว่าจะได้รับ

- ๓.๑. ผู้ประกอบการกลุ่มธนาคารพาณิชย์ฯ ที่ร่วมให้บริการฯ สามารถนำความรู้และความเข้าใจที่ได้รับจากการยางแห่งประเทศไทย ไปพัฒนาต่อยอดระบบและบริการของแต่ละหน่วยงาน เพื่อพร้อมให้บริการผู้ประกอบการส่งยางออกฯ ภายในปี ๒๕๖๔ ต่อไป



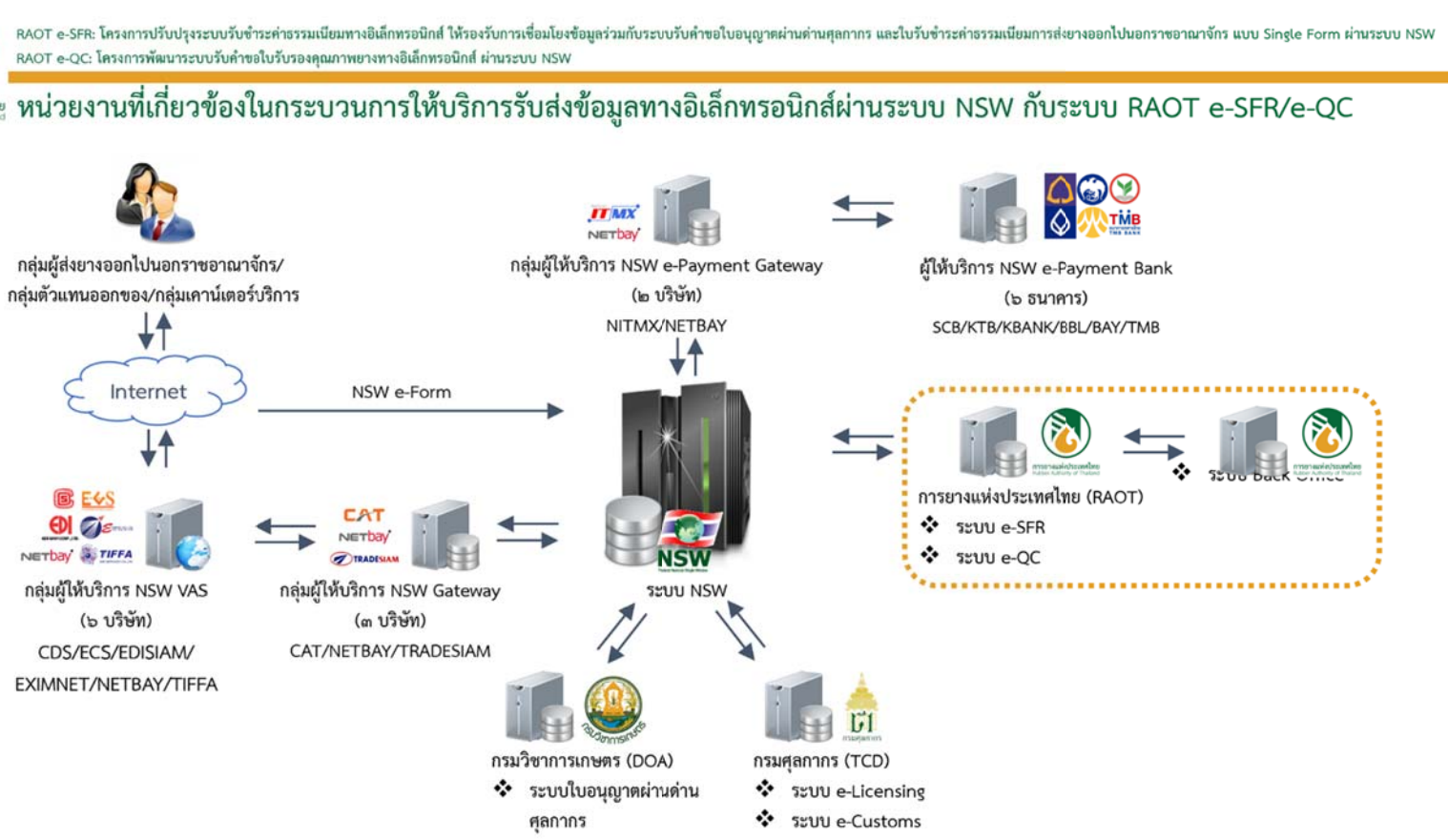
RAOT e-SFR: โครงการปรับปรุงระบบรับชำระค่าธรรมเนียมทางอิเล็กทรอนิกส์ ให้รองรับการเชื่อมโยงข้อมูลร่วมกับระบบรับชำระค่าธรรมเนียมทางอิเล็กทรอนิกส์แบบ Single Form ผ่านระบบ NSW
 RAOT e-QC: โครงการพัฒนาระบบรับชำระค่าธรรมเนียมทางอิเล็กทรอนิกส์ ผ่านระบบ NSW

การยางแห่งประเทศไทย
Rubber Authority of Thailand

เอกสารประกอบการประชุมเชิงปฏิบัติการผู้ประกอบการ กลุ่มผู้ให้บริการ NSW e-Payment Bank/Gateway ครั้งที่ ๑/๒๕๖๓



๔. ขอบเขตการดำเนินงานและแนวทางการพัฒนาระบบ RAOT e-SFR/e-QC



การประชุมเชิงปฏิบัติการผู้ประกอบการ กลุ่มผู้ให้บริการ NSW e-Payment Bank/Gateway ครั้งที่ ๑/๒๕๖๓ วันที่ ๑๙ ก.พ. ๒๕๖๓ เวลา ๑๐.๐๐ - ๑๒.๐๐ น. ณ ห้องประชุมสลดสถานพิทักษ์ ชั้น ๖ อาคาร ๑ การยางแห่งประเทศไทย (บางขุนนนท์)



การยางแห่งประเทศไทย
Rubber Authority of Thailand



RAOT e-SFR: โครงการปรับปรุงระบบรับชำระค่าธรรมเนียมทางอิเล็กทรอนิกส์ให้รองรับการเชื่อมโยงข้อมูลร่วมกับระบบรับชำระค่าธรรมเนียมการส่งออกและ
 รับชำระค่าธรรมเนียมการนำเข้าของกรมศุลกากรแบบ Single Form ผ่านระบบ NSW ของการยางแห่งประเทศไทย
 RAOT e-OC: โครงการพัฒนาระบบรับชำระค่าธรรมเนียมการนำเข้าของกรมศุลกากรทางอิเล็กทรอนิกส์ ผ่านระบบ NSW ของการยางแห่งประเทศไทย



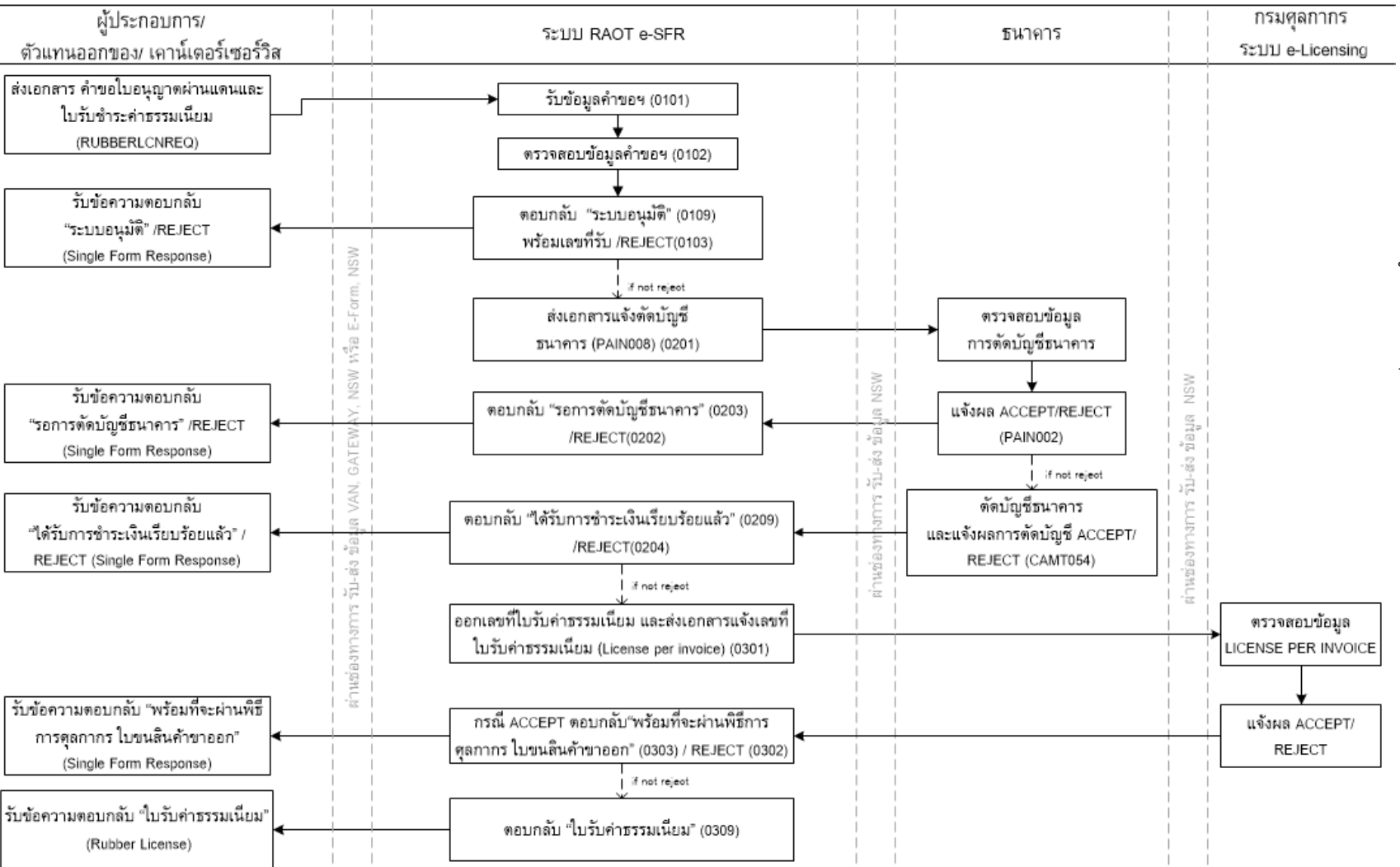
การยางแห่งประเทศไทย
 Rubber Development of Thailand
 เอกสารประกอบการประชุมเชิงปฏิบัติการผู้ประกอบการ กลุ่มผู้ให้บริการ NSW e-Payment Bank/Gateway ครั้งที่ ๑/๒๕๖๓

๕. กระบวนการรับส่งข้อมูลอิเล็กทรอนิกส์กับระบบ RAOT e-SFR

๕.๑. Flow Message การรับส่งข้อมูลคำขอใบอนุญาตฯ ทางอิเล็กทรอนิกส์

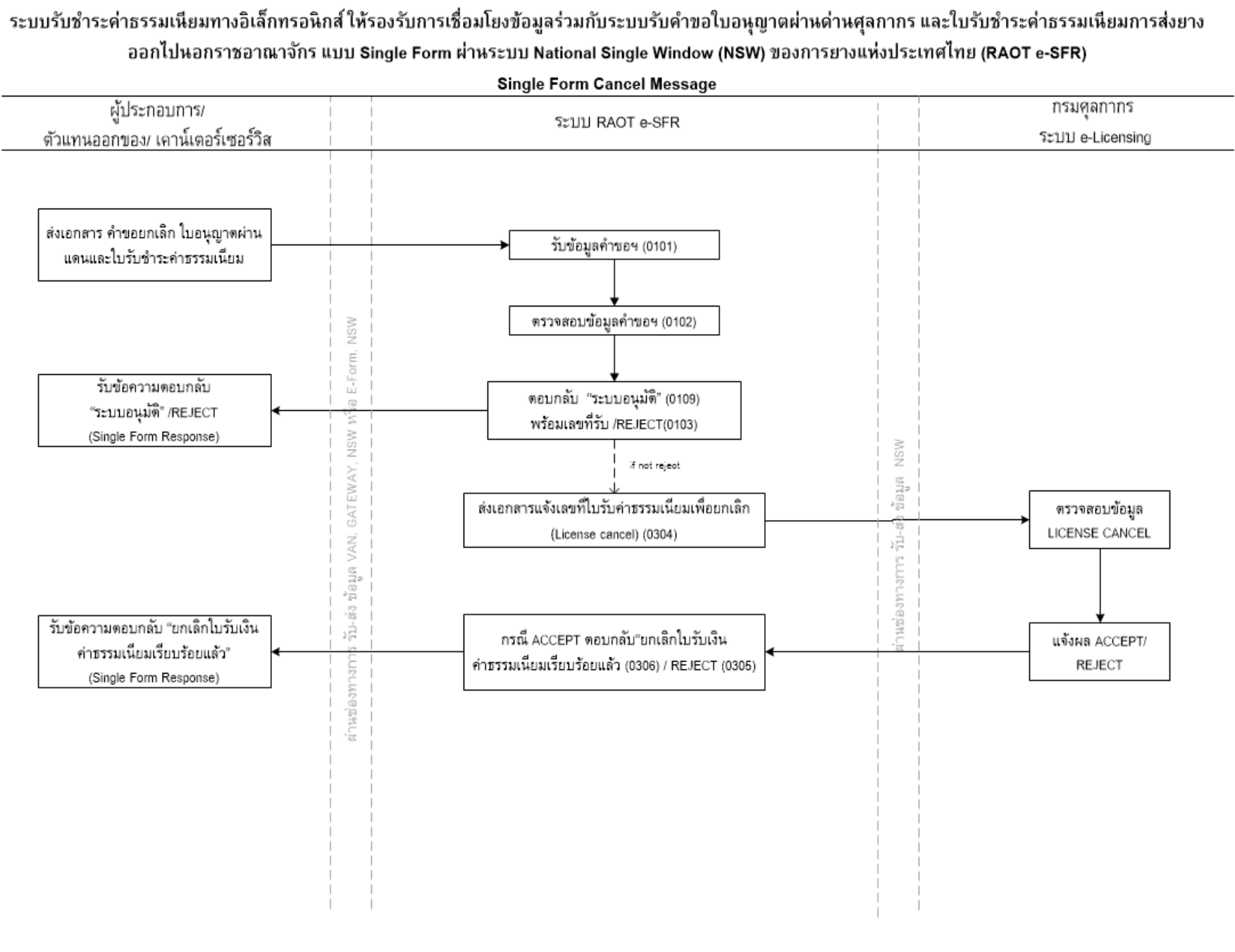
ระบบรับชำระค่าธรรมเนียมทางอิเล็กทรอนิกส์ให้รองรับการเชื่อมโยงข้อมูลร่วมกับระบบรับชำระใบอนุญาตผ่านด้านศุลกากร และใบรับชำระค่าธรรมเนียมการส่งออก
 ออกไปนอกราชอาณาจักร แบบ Single Form ผ่านระบบ National Single Window (NSW) ของการยางแห่งประเทศไทย (RAOT e-SFR)

Rubber License Request Message (RUBBERLCNREQ)





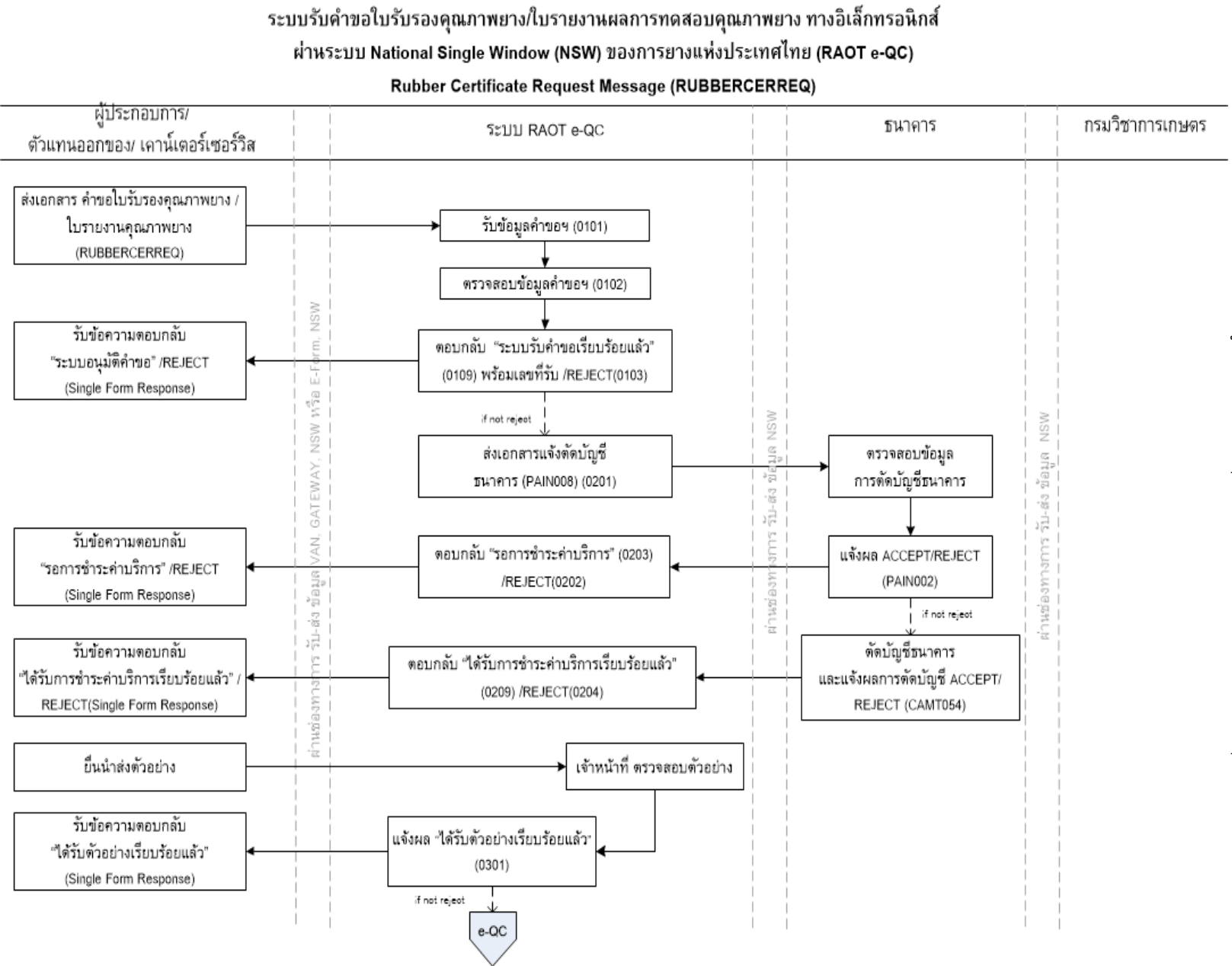
๕.๒. Flow Message การรับส่งข้อมูลยกเลิกคำขอใบอนุญาตนทางอิเล็กทรอนิกส์





๖. กระบวนการรับส่งข้อความอิเล็กทรอนิกส์กับระบบ RAOT e-QC

๖.๑. Flow Message การรับส่งข้อมูลคำขอใบรับรองคุณภาพยาง/ใบรายงานผลการทดสอบคุณภาพยางทางอิเล็กทรอนิกส์



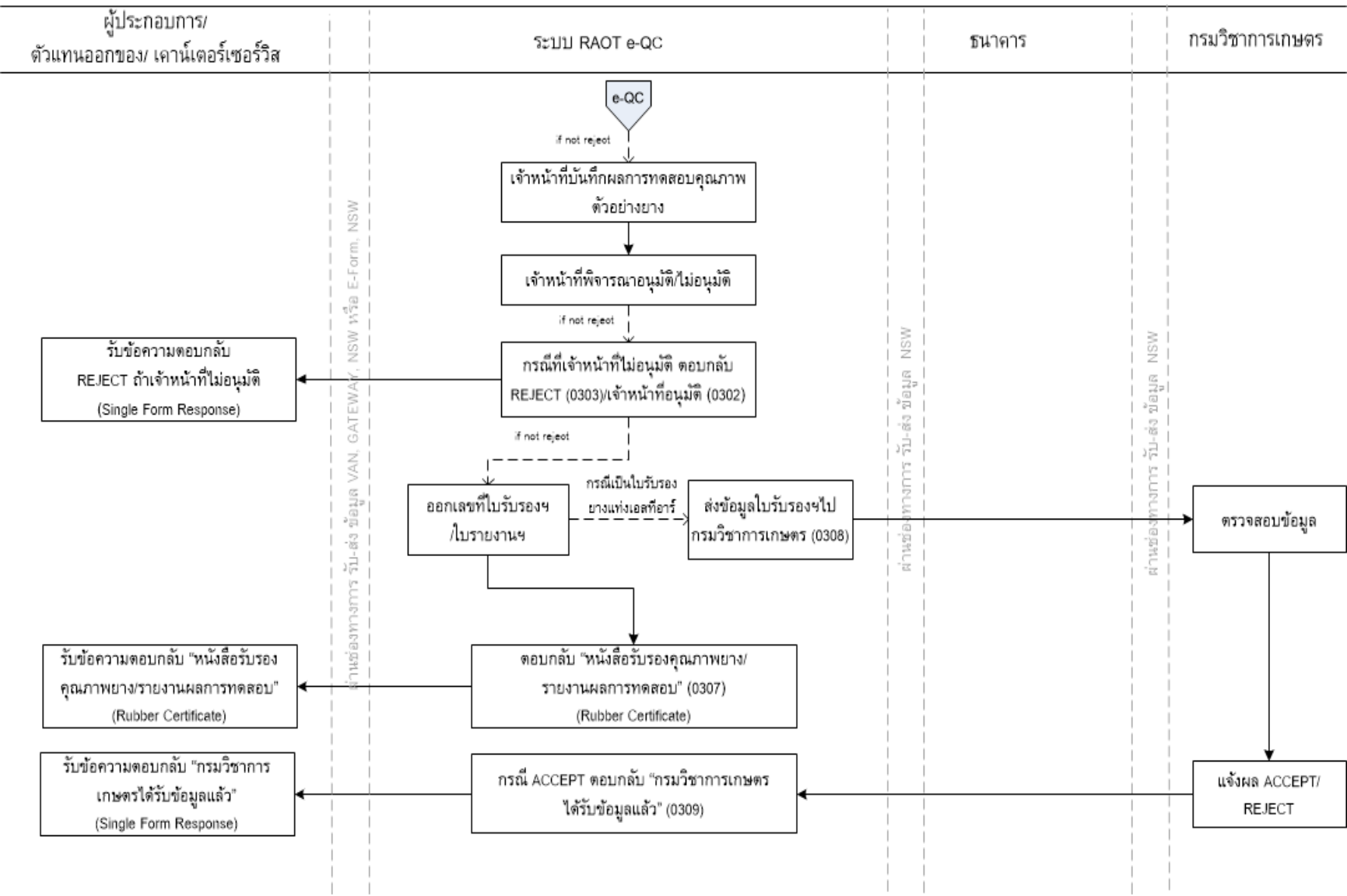


RAOT e-SRF: โครงการปรับปรุงระบบรับชำระค่าธรรมเนียมทางอิเล็กทรอนิกส์ให้รองรับการเชื่อมโยงข้อมูลร่วมกับระบบรับทำขอใบอนุญาตนานาชาติและการ
ใบชำระค่าธรรมเนียมการส่งออกใบอนุญาตนการบริการ แบบ Single Form ผ่านระบบ NSW ของการยางแห่งประเทศไทย
RAOT e-QC: โครงการพัฒนาระบบรับคำขอใบรับรองคุณภาพทางอิเล็กทรอนิกส์ ผ่านระบบ NSW ของการยางแห่งประเทศไทย



การยางแห่งประเทศไทย
Ministry of Commerce and Industry of Thailand
เอกสารประกอบการประชุมเชิงปฏิบัติการผู้ประกอบการ กลุ่มผู้ให้บริการ NSW e-Payment Bank/Gateway ครั้งที่ ๑/๒๕๖๓

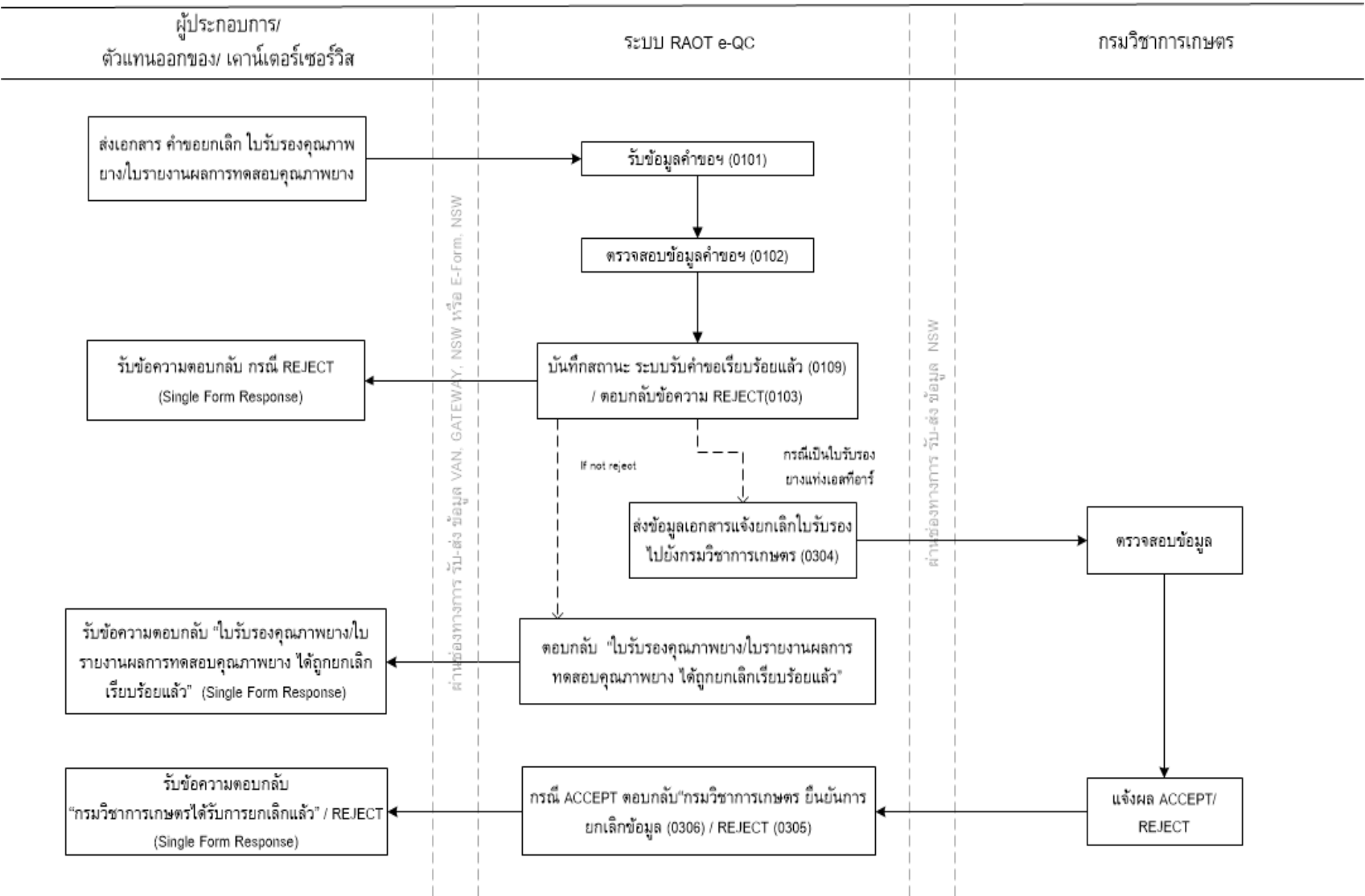
ระบบรับคำขอใบรับรองคุณภาพยาง/ใบรายงานผลการทดสอบคุณภาพยาง ทางอิเล็กทรอนิกส์
ผ่านระบบ National Single Window (NSW) ของการยางแห่งประเทศไทย (RAOT e-QC)
Rubber Certificate Request Message (RUBBERCERREQ)





๖.๒. Flow Message การรับส่งข้อมูลคำขอยกเลิกใบรับรองคุณภาพยาง/ใบรายงานผลการทดสอบคุณภาพยางทางอิเล็กทรอนิกส์

ระบบรับคำขอยกเลิกใบรับรองคุณภาพยาง/ใบรายงานผลการทดสอบคุณภาพยาง ทางอิเล็กทรอนิกส์
ผ่านระบบ National Single Window (NSW) ของการยางแห่งประเทศไทย (RAOT e-QC)
Single Form Cancel Message





RAOT e-SFR: โครงการปรับปรุงระบบรับชำระค่าธรรมเนียมทางอิเล็กทรอนิกส์ ให้รองรับการเชื่อมโยงข้อมูลร่วมกับระบบรับคำขอใบอนุญาตผ่านด่านศุลกากร และ
ใบรับชำระค่าธรรมเนียมการส่งออกไปนอกราชอาณาจักร แบบ Single Form ผ่านระบบ NSW ของการยางแห่งประเทศไทย
RAOT e-QC: โครงการพัฒนาระบบรับคำขอใบรับรองคุณภาพทางอิเล็กทรอนิกส์ ผ่านระบบ NSW ของการยางแห่งประเทศไทย

การยางแห่งประเทศไทย
Rubber Authority of Thailand

เอกสารประกอบการประชุมเชิงปฏิบัติการผู้ประกอบการ กลุ่มผู้ให้บริการ NSW e-Payment Bank/Gateway ครั้งที่ ๑/๒๕๖๓



๗. RAOT e-Payment ISO๒๐๐๒๒ Mapping Table

โครงการพัฒนาระบบ RAOT e-SFR และ โครงการพัฒนาระบบ RAOT e-QC ของการยางแห่งประเทศไทย

โครงสร้างเอกสารการตัดบัญชี (e-Payment) NPMS.PAIN.008.01										
Index	Or	Message Item	ชื่อข้อมูล	นิยาม	<XML Tag>	Mult.	data Type	Field Names ของ กยท.	Field Description	หมายเหตุ
		Message root			<CstmrDrctDbtI	[1..1]				
1.0		GroupHeader	ข้อมูล	ข้อมูล	<GrpHdr>	[1..1]				
1.1		MessageIdentification	รหัสระบบ	รหัสระบบ	<MsgId>	[1..1]	Max35Text	RAOT Reference No	เลขอ้างอิงของ การยางแห่งประเทศไทย	XXXX99999999 (NSW Profile + running)
1.2		CreationDateTime	วันเวลา	วันเวลา	<CreDTm>	[1..1]	ISODateTime	(RAOT Transmit Date)T(RAOT Transmit Time)	วันที่/เวลา ที่ การยางแห่งประเทศไทย ส่งข้อมูล	YYYY-MM-DDThh:mm:ss
1.6		NumberOfTransactions	จำนวน	จำนวน	<NbOfTxs>	[1..1]	Max15NumericText	1		ส่งข้อมูลครั้งละ 1 Transaction
1.8		InitiatingParty	ผู้สร้าง	ผู้เริ่มต้น	<InitgPty>	[1..1]				
9.1.0		Name			<Nm>	[0..1]	Max200Text		การยางแห่งประเทศไทย	
2.0		PaymentInformation	ข้อมูล	กลุ่ม	<PmtInf>	[1..n]				
2.1		PaymentInformationIdentification	รหัสระบบ	รหัสระบบ	<PmtInfId>	[1..1]	Max35Text	RAOT Reference No	เลขอ้างอิงของ การยางแห่งประเทศไทย	XXXX99999999 (NSW Profile + running)
2.2		PaymentMethod	วิธีการ	รหัสระบบ	<PmtMtd>	[1..1]	PaymentMethod2Code	DD		
2.6		PaymentTypeInformation	ข้อมูล	ข้อมูล	<PmtTpInf>	[0..1]				
2.11		LocalInstrument	รูปแบบ	รูปแบบ	<LclInstrm>	[0..1]				
2.13	Or	Proprietary	รหัส	รหัสระบบ	<Prtry>	[1..1]	Max35Text	DD		จำเป็นต้องระบุตามกฎ R9
2.18		RequestedCollectionDate	วันที่	วันที่และ	<ReqdColltnDt>	[1..1]	ISODate	RAOT Transmit Date	วันที่ส่งตัดบัญชี	วันที่ส่งข้อความเป็นวันที่ส่งตัดบัญชี
2.19		Creditor	เจ้าหนี้	เจ้าหนี้	<Cdtr>	[1..1]				
9.1.0		Name			<Nm>	[0..1]	Max200Text		การยางแห่งประเทศไทย	
2.20		CreditorAccount	บัญชี	บัญชี	<CdtrAcct>	[1..1]				
1.1.0		Identification			<Id>	[1..1]				
1.1.2		Other			<Othr>	[1..1]				
1.1.3		Identification			<Id>	[1..1]	Max34Text	RAOT Bank Account	เลขที่บัญชีผู้รับโอนเงิน	
2.21		CreditorAgent	ตัวแทน	ตัวแทน	<CdtrAgt>	[1..1]				
6.1.0		FinancialInstitutionIdentification			<FinInstnId>	[1..1]				
6.1.19		Other			<Othr>	[0..1]				
6.1.20		Identification			<Id>	[1..1]	Max35Text	RAOT Bank Code	รหัสธนาคารผู้รับโอนเงิน	
6.1.25		BranchIdentification			<BrnchId>	[0..1]				
6.1.26		Identification			<Id>	[0..1]	Max35Text	RAOT Bank Branch Code	รหัสสาขาธนาคารผู้รับโอนเงิน	
2.28		DirectDebitTransactionInformation	ข้อมูล	ข้อมูล	<DrctDbtTxInf>	[1..n]				
2.29		PaymentIdentification	รหัสระบบ	กลุ่ม	<PmtId>	[1..1]				
2.31		EndToEndIdentification	รหัสระบบ	รหัสระบบ	<EndToEndId>	[1..1]	Max35Text	Company Reference No	เลขอ้างอิงใบคำขอฯ	XXXX99999999 (NSW Profile + running)
2.44		InstructedAmount	จำนวนเงิน	จำนวนเงินที่เคลื่อนย้ายระหว่างลูกหนี้	<InstdAmt>	[1..1]	fractionDigits: 5 minInclusive: 0 totalDigits: 18 ActiveOrHistoricCurrencyCode [A-Z]{3,3}	Transfer Amount		จำนวนเงินโอน (บาท)
2.70		DebtorAgent	ตัวแทน	ตัวแทน	<DbtrAgt>	[1..1]				
6.1.0		FinancialInstitutionIdentification			<FinInstnId>	[1..1]				
6.1.19		Other			<Othr>	[0..1]				
6.1.20		Identification			<Id>	[1..1]	Max35Text	Bank Code	รหัสธนาคารผู้โอนเงิน	
6.1.25		BranchIdentification			<BrnchId>	[0..1]				
6.1.26		Identification			<Id>	[0..1]	Max35Text	Bank Branch Code	รหัสสาขาธนาคารผู้โอนเงิน	
2.72		Debtor	ลูกหนี้	ลูกหนี้	<Dbtr>	[1..1]				
9.1.0		Name			<Nm>	[0..1]	Max200Text	Company Name	ชื่อผู้โอนเงิน (ผู้ประกอบการ/ชื่อตัวแทน)	ภาษาไทย
9.1.12		Identification			<Id>	[0..1]				
9.1.13		OrganisationIdentification			<OrgId>	[1..1]				
9.1.15		Other			<Othr>	[0..n]				
9.1.16		Identification			<Id>	[1..1]	Max35Text	Company Tax No	เลขประจำตัวผู้เสียภาษีของผู้โอนเงิน	17A
9.1.17		SchemeName			<SchemeNm>	[0..1]				
9.1.19		Proprietary			<Prtry>	[1..1]	Max35Text	CMPTAXNUM		
9.1.15		Other			<Othr>	[0..n]				
9.1.16		Identification			<Id>	[1..1]	Max35Text	Company Branch	รหัสสาขาของผู้โอนเงิน	6N
9.1.17		SchemeName			<SchemeNm>	[0..1]				
9.1.19		Proprietary			<Prtry>	[1..1]	Max35Text	CMPBRN		
2.73		DebtorAccount	บัญชีลูกหนี้	บัญชีลูกหนี้	<DbtrAcct>	[1..1]				
1.1.0		Identification			<Id>	[1..1]				
1.1.2		Other			<Othr>	[1..1]				
1.1.3		Identification			<Id>	[1..1]	Max34Text	Bank Account Number	เลขที่บัญชีผู้โอนเงิน	

โครงการพัฒนาระบบ RAOT e-SFR และ โครงการพัฒนาระบบ RAOT e-QC ของการยางแห่งประเทศไทย

โครงสร้างเอกสารการตัดบัญชี (e-Payment) NPMS.PAIN.008.01										
Index	Or	Message Item	ชื่อข้อมูล	นิยาม	<XML Tag>	Mult.	data Type	Field Names ของ กยท.	Field Description	หมายเหตุ
2.74		UltimateDebtor	ลูกหนี้ตัวจริง	ลูกหนี้ที่สุด	<UltmtDbtr>	[0..1]				
9.1.0		Name			<Nm>	[0..1]	Max200Text	Company Name	ชื่อผู้ประกอบการ	ภาษาไทย
9.1.12		Identification			<Id>	[0..1]				
9.1.13		OrganisationIdentification			<OrgId>	[1..1]				
9.1.15		Other			<Othr>	[0..n]				
9.1.16		Identification			<Id>	[1..1]	Max35Text	Company Tax No	เลขประจำตัวผู้เสียภาษีของผู้ประกอบการ	
9.1.15		Other			<Othr>	[0..n]				
9.1.16		Identification			<Id>	[1..1]	Max35Text	Company Branch	รหัสสาขาของผู้ประกอบการ	
2.88		RemittanceInformation	ข้อมูล	ข้อมูล	<RmtInf>	[0..1]				
2.90		Structured	ไม่อยู่ใน	ข้อมูล	<Strd>	[0..n]				
2.91		ReferredDocumentInformation			<RfrdDocInf>	[0..n]				
2.92		Type	ชนิด	ข้อมูล	<Tp>	[0..1]				
2.93		CodeOrProprietary	ประเภท	ประเภท	<CdOrPrtry>	[1..1]				
2.95		Proprietary	รหัส	รหัสระบุ	<Prtry>	[1..1]	Max35Text	REF1		Fix
2.97		Number	ไม่อยู่ใน	ข้อมูล	<Nb>	[0..1]	Max35Text	Invoice No	เลขที่บัญชีสินค้า	35A
2.91		ReferredDocumentInformation			<RfrdDocInf>	[0..n]				
2.92		Type	ชนิด	ข้อมูล	<Tp>	[0..1]				
2.93		CodeOrProprietary	ประเภท	ประเภท	<CdOrPrtry>	[1..1]				
2.95		Proprietary	รหัส	รหัสระบุ	<Prtry>	[1..1]	Max35Text	REF2		Fix
2.97		Number			<Nb>	[0..1]	Max35Text	Invoice Summary Item No	จำนวนรายการเรียกเก็บใน บัญชีสินค้า	2N

โครงการพัฒนาระบบ RAOT e-SFR และ โครงการพัฒนาระบบ RAOT e-QC ของการยางแห่งประเทศไทย

โครงสร้างเอกสารตอบกลับการตัดบัญชี (e-Payment) NPMS.PAIN.002.01							
Index	Message Item	<XML Tag>	Mult.	data Type	Field Names ของ Bank	Field Description	หมายเหตุ
	Message root	<CstmrPmtStsRpt>	[1..1]				
1.0	GroupHeader	<GrpHdr>	[1..1]				
1.1	MessageIdentification	<MsgId>	[1..1]	Max35Text	Bank Reference No	เลขอ้างอิงของธนาคาร	ใช้เลขอ้างอิงของ PAIN008 จาก การยางแห่งประเทศไทย
1.2	CreationDateTime	<CreDtTm>	[1..1]	ISODateTime	(Bank Transmit Date)T(Bank Transmit Time)	วันที่/เวลา ที่ธนาคารส่งข้อมูล	
2.0	OriginalGroupInformationAndStatus	<OrgnlGrpInfAndSts>	[1..1]				
2.1	OriginalMessageIdentification	<OrgnlMsgId>	[1..1]	Max35Text	RAOT Reference No	เลขอ้างอิงของ การยางแห่งประเทศไทย ที่ขอตัดบัญชี	ใช้เลขอ้างอิงของ PAIN008 จาก การยางแห่งประเทศไทย
2.2	OriginalMessageNameIdentification	<OrgnlMsgNmId>	[1..1]	Max35Text	NPMS.PAIN.008.01		Fix
2.3	OriginalCreationDateTime	<OrgnlCreDtTm>	[0..1]	ISODateTime	(RAOT Transmit Date)T(RAOT Transmit Time)	วันที่/เวลา ที่ การยางแห่งประเทศไทย ส่งข้อมูล	
3.0	OriginalPaymentInformationAndStatus	<OrgnlPmtInfAndSts>	[0..n]				
3.1	OriginalPaymentInformationIdentification	<OrgnlPmtInfId>	[1..1]	Max35Text	RAOT Reference No	เลขอ้างอิงของ การยางแห่งประเทศไทย ที่ขอตัดบัญชี	ใช้เลขอ้างอิงของ PAIN008 จาก การยางแห่งประเทศไทย
3.15	TransactionInformationAndStatus	<TxInfAndSts>	[0..n]				
3.18	OriginalEndToEndIdentification	<OrgnlEndToEndId>	[0..1]	Max35Text	Company Reference No	เลขอ้างอิงในคำขอฯ	เลขอ้างอิงในคำขอฯ ใน PAIN008 จาก การยางแห่งประเทศไทย
3.19	TransactionStatus	<TxSts>	[0..1]	TransactionGroupStatus3Code	ACCP = สำเร็จ RJCT = ไม่สำเร็จ	สถานะของข้อความ	
3.20	StatusReasonInformation	<StsRsnInf>	[0..n]				
3.22	Reason	<Rsn>	[0..1]				
3.23	Code	<Cd>	[1..1]	ExternalStatusReason1Code	Message Status	สถานะของข้อความ (code)	ระบุกรณีที่ เป็น RJCT
3.25	AdditionalInformation	<AddtlInf>	[0..n]	Max105Text	Message Description	คำอธิบายสถานะของข้อความ	
3.29	AcceptanceDateTime	<AcptncDtTm>	[0..1]	ISODateTime	(Acceptance Date)T(Acceptance Time)	วันที่/เวลา ที่คำสั่งการโอนเงินผ่านเงื่อนไข	
3.32	OriginalTransactionReference	<OrgnlTxRef>	[0..1]				
3.34	Amount	<Amt>	[0..1]				
3.35	InstructedAmount	<InstdAmt>	[1..1]	ActiveOrHistoricCurrencyAndAmo	Transfer Amount	จำนวนเงินโอน (บาท)	
3.88	RemittanceInformation	<RmtInf>	[0..1]				
3.90	Structured	<Strd>	[0..n]	StructuredRemittanceInformation			
3.91	ReferredDocumentInformation	<RfrdDocInf>	[0..n]				
3.92	Type	<Tp>	[0..1]				
3.93	CodeOrProprietary	<CdOrPrtry>	[1..1]				
3.95	Proprietary	<Prtry>	[1..1]	Max35Text	REF1		Fix
3.97	Number	<Nb>	[0..1]	Max35Text	Invoice No	เลขที่บัญชีสินค้า	เลขที่บัญชีสินค้า ใน PAIN008 จาก การยางแห่งประเทศไทย
3.91	ReferredDocumentInformation	<RfrdDocInf>	[0..n]				
3.92	Type	<Tp>	[0..1]				
3.93	CodeOrProprietary	<CdOrPrtry>	[1..1]				
3.95	Proprietary	<Prtry>	[1..1]	Max35Text	REF2		Fix
3.97	Number	<Nb>	[0..1]	Max35Text	Invoice Summary Item No	จำนวนรวมรายการเรียกเก็บใน บัญชีสินค้า	จำนวนรวมรายการเรียกเก็บใน บัญชีสินค้า ใน PAIN008 จาก การยางแห่งประเทศไทย
3.121	Debtor	<Dbtr>	[0..1]				
9.1.0	Name	<Nm>	[0..1]	Max200Text	Company Name	ชื่อผู้โอนเงิน (ผู้ประกอบการ/ชื่อตัวแทน)	ภาษาไทย
9.1.12	Identification	<Id>	[0..1]				
9.1.13	OrganisationIdentification	<Orgld>	[1..1]				
9.1.15	Other	<Othr>	[0..n]				
9.1.16	Identification	<Id>	[1..1]	Max35Text	Company Tax No	เลขประจำตัวผู้เสียภาษีของผู้โอนเงิน	17A
9.1.17	SchemeName	<SchemeNm>	[0..1]				
9.1.19	Proprietary	<Prtry>	[1..1]	Max35Text	CMPTAXNUM		
9.1.15	Other	<Othr>	[0..n]				
9.1.16	Identification	<Id>	[1..1]	Max35Text	Company Branch	รหัสสาขาของผู้โอนเงิน	6N
9.1.17	SchemeName	<SchemeNm>	[0..1]				
9.1.19	Proprietary	<Prtry>	[1..1]	Max35Text	CMPBRN		
3.122	DebtorAccount	<DbtrAcct>	[0..1]				
1.1.0	Identification	<Id>	[1..1]				
1.1.2	Other	<Othr>	[1..1]				
1.1.3	Identification	<Id>	[1..1]	Max34Text	Bank Account Number	เลขที่บัญชีผู้โอนเงิน	

โครงการพัฒนาระบบ RAOT e-SFR และ โครงการพัฒนาระบบ RAOT e-QC ของการยางแห่งประเทศไทย

โครงสร้างเอกสารตอบกลับการตัดบัญชี (e-Payment) NPMS.PAIN.002.01							
Index	Message Item	<XML Tag>	Mult.	data Type	Field Names ของ Bank	Field Description	หมายเหตุ
3.123	DebtorAgent	<DbtrAgt>	[0..1]				
6.1.0	FinancialInstitutionIdentification	<FinInstnId>	[1..1]				
6.1.19	Other	<Othr>	[0..1]				
6.1.20	Identification	<Id>	[1..1]	Max35Text	Bank Code	รหัสธนาคารผู้โอนเงิน	
6.1.25	BranchIdentification	<BrnchId>	[0..1]				
6.1.26	Identification	<Id>	[0..1]	Max35Text	Bank Branch Code	รหัสสาขาธนาคารผู้โอนเงิน	
3.125	CreditorAgent	<CdtrAgt>	[0..1]				
6.1.0	FinancialInstitutionIdentification	<FinInstnId>	[1..1]				
6.1.19	Other	<Othr>	[0..1]				
6.1.20	Identification	<Id>	[1..1]	Max35Text	RAOT Bank Code	รหัสธนาคารผู้รับโอนเงิน	
6.1.25	BranchIdentification	<BrnchId>	[0..1]				
6.1.26	Identification	<Id>	[0..1]	Max35Text	RAOT Bank Branch Code	รหัสสาขาธนาคารผู้รับโอนเงิน	
3.128	CreditorAccount	<CdtrAcct>	[0..1]				
1.1.0	Identification	<Id>	[1..1]				
1.1.2	Other	<Othr>	[1..1]				
1.1.3	Identification	<Id>	[1..1]	Max34Text	RAOT Bank Account No	เลขที่บัญชีผู้รับโอนเงิน	

โครงการพัฒนาระบบ RAOT e-SFR และ โครงการพัฒนาระบบ RAOT e-QC ของการยางแห่งประเทศไทย

โครงสร้างเอกสารตอบกลับการตัดบัญชี (e-Payment) NPMS.CAMT.054.01								
Index	Or	Message Item	<XML Tag>	Mult.	data Type	Field name ของ Bank	Field Description	หมายเหตุ
		Message root	<BkToCstrmDbtCd>	[1..1]				
1.0		GroupHeader	<GrpHdr>	[1..1]	GroupHeader,GroupHeader4			
1.1		MessageIdentification	<MsgId>	[1..1]	Max35Text	Bank Transaction No	เลขอ้างอิงการตัดบัญชีของธนาคาร	ใช้เลข Transaction จากรระบบธนาคาร
1.2		CreationDateTime	<CreDtTm>	[1..1]	ISODatetime	(Bank Transmit Date)T(Bank Transmit Time)	วันที่/เวลา ที่ธนาคารส่งข้อมูล	
2.0		Notification	<Ntfctn>	[1..n]	AccountNotification2			
2.1		Identification	<Id>	[1..1]	Max35Text	Bank Transaction No	เลขอ้างอิงการตัดบัญชีของธนาคาร	ใช้เลข Transaction จากรระบบธนาคาร
2.4		CreationDateTime	<CreDtTm>	[1..1]	ISODatetime	(Bank Transmit Date)T(Bank Transmit Time)	วันที่/เวลา ที่ธนาคารส่งข้อมูล	
2.10		Account	<Acct>	[1..1]	CashAccount20			
		Identification	<Id>	[1..1]				
		Other	<Othr>	[1..1]				
		Identification	<Id>	[1..1]		RAOT Bank Account No	เลขที่บัญชีผู้รับโอนเงิน	
2.56		Entry	<Ntry>	[0..n]	ReportEntry2			
2.57		EntryReference	<NtryRef>	[0..1]	Max35Text	เป็น Ref ของธนาคาร	เป็น Ref ของธนาคาร	ใช้เลขอ้างอิงของ PAIN008 จาก การยางแห่งประเทศไทย
2.58		Amount	<Amt>	[1..1]	ActiveOrHistoricCurrencyAn	Transfer Amount	จำนวนเงินโอน (บาท)	
2.59		CreditDebitIndicator	<CdtDbtInd>	[1..1]	CreditDebitCode	CRDT	Credit	
2.60		ReversalIndicator	<RvslInd>	[0..1]	TrueFalseIndicator			
2.61		Status	<Sts>	[1..1]	EntryStatus2Code	BOOK = สำเร็จ (เงินเข้าบัญชี กสทช.) INFO = ไม่สำเร็จ (แจ้งเหตุผล)		
2.62		BookingDate	<BookDt>	[0..1]	DateAndDateTimeChoice	(Transfer Date)T(Transfer Time)	วันที่เงินเข้าบัญชี การยางแห่งประเทศไทย ลงในสมุดบัญชี	
2.71		BankTransactionCode	<BkTxCd>	[1..1]	BankTransactionCodeStruct			
2.77		Proprietary	<Prtry>	[0..1]	ProprietaryBankTransaction			
2.78		Code	<Cd>	[1..1]	Max35Text	รหัสของธนาคาร	แต่ละธนาคารมีรหัสไม่เหมือนกัน	
2.115		EntryDetails	<NtryDtls>	[0..n]	EntryDetails1			
2.122		TransactionDetails	<TxDtls>	[0..n]	EntryTransaction2			
2.123		References	<Refs>	[0..1]	TransactionReferences2			
2.124		MessageIdentification	<MsgId>	[0..1]	Max35Text	NPMS.PAIN.008.01	ชื่อเอกสารที่ตอบกลับ	Fix
2.128		EndToEndIdentification	<EndToEndId>	[0..1]	Max35Text	Company Reference No	เลขอ้างอิงในคำขอฯ ใน PAIN008 จาก การยางแห่งประเทศไทย	
2.136		AmountDetails	<AmtDtls>	[0..1]	AmountAndCurrencyExchan			
		InstructedAmount	<InstdAmt>	[0..1]		Transfer Amount	จำนวนเงินโอน (บาท)	
2.179		RelatedParties	<RltdPties>	[0..1]	TransactionParty2			
2.181		Debtor	<Dbtr>	[0..1]	PartyIdentification32			
9.1.0		Name	<Nm>	[0..1]		Company Name	ชื่อผู้โอนเงิน (ผู้ประกอบการ/ชื่อตัวตน)	
9.1.12		Identification	<Id>	[0..1]				
9.1.13		OrganisationIdentification	<OrgId>	[1..1]				
9.1.15		Other	<Othr>	[0..n]				
9.1.16		Identification	<Id>	[1..1]		Company Tax No	เลขประจำตัวผู้เสียภาษีของผู้โอนเงิน	17A
9.1.17		SchemeName	<SchemeNm>	[0..1]				
9.1.19		Proprietary	<Prtry>	[1..1]		CMPTAXNUM		
9.1.15		Other	<Othr>	[0..n]				
9.1.16		Identification	<Id>	[1..1]		Company Branch	รหัสสาขาของผู้โอนเงิน	6N
9.1.17		SchemeName	<SchemeNm>	[0..1]				
9.1.19		Proprietary	<Prtry>	[1..1]		CMPBRN		
2.182		DebtorAccount	<DbtrAcct>	[0..1]	CashAccount16			
1.1.0		Identification	<Id>	[1..1]				
1.1.2		Other	<Othr>	[1..1]				
1.1.3		Identification	<Id>	[1..1]		Bank Account Number	เลขที่บัญชีผู้โอนเงิน	
2.185		CreditorAccount	<CdtrAcct>	[0..1]	CashAccount16			
1.1.0		Identification	<Id>	[1..1]				
1.1.2		Other	<Othr>	[1..1]				
1.1.3		Identification	<Id>	[1..1]		RAOT Bank Account No	เลขที่บัญชีผู้รับโอนเงิน	

โครงการพัฒนาระบบ RAOT e-SFR และ โครงการพัฒนาระบบ RAOT e-QC ของการยางแห่งประเทศไทย

โครงสร้างเอกสารตอบกลับการตัดบัญชี (e-Payment) NPMS.CAMT.054.01								
Index	Or	Message Item	<XML Tag>	Mult.	data Type	Field name ของ Bank	Field Description	หมายเหตุ
2.191		RelatedAgents	<RltdAgt>	[0..1]	TransactionAgents2			
2.192		DebtorAgent	<DbtrAgt>	[0..1]	BranchAndFinancialInstitutio			
6.1.0		FinancialInstitutionIdentificat	<FinInstnId>	[1..1]				
6.1.19		Other	<Othr>	[0..1]				
6.1.20		Identification	<Id>	[1..1]		Bank Code	รหัสธนาคารผู้โอนเงิน	
6.1.25		BranchIdentification	<Brnchld>	[0..1]				
6.1.26		Identification	<Id>	[0..1]		Bank Branch Code	รหัสสาขาธนาคารผู้โอนเงิน	
2.193		CreditorAgent	<CdtrAgt>	[0..1]	BranchAndFinancialInstitutio			
6.1.0		FinancialInstitutionIdentificat	<FinInstnId>	[1..1]				
6.1.19		Other	<Othr>	[0..1]				
6.1.20		Identification	<Id>	[1..1]		RAOT Bank Code	รหัสธนาคารผู้รับโอนเงิน	
6.1.25		BranchIdentification	<Brnchld>	[0..1]				
6.1.26		Identification	<Id>	[0..1]		RAOT Bank Branch Code	รหัสสาขาธนาคารผู้รับโอนเงิน	
2.213		Address	<Adr>	[1..1]	PostalAddress6			
2.214		RemittanceInformation	<RmtInf>	[0..1]	RemittanceInformation5			
2.216		Structured	<Strd>	[0..n]	StructuredRemittanceInform			
2.217		ReferredDocumentInformatio	<RfrdDocInf>	[0..n]	ReferredDocumentInformatio			
2.218		Type	<Tp>	[0..1]				
2.219		CodeOrProprietary	<CdOrPrtry>	[1..1]				
2.221		Proprietary	<Prtry>	[1..1]		REF1		Fix
2.223		Number	<Nb>	[0..1]	Max35Text	Invoice No	เลขที่บัญชีสินค้า	เลขที่บัญชีสินค้า ใน PAIN008 จาก การยางแห่งประเทศไทย
2.217		ReferredDocumentInformatio	<RfrdDocInf>	[0..n]				
2.218		Type	<Tp>	[0..1]				
2.219		CodeOrProprietary	<CdOrPrtry>	[1..1]				
2.221		Proprietary	<Prtry>	[1..1]		REF2		Fix
2.223		Number	<Nb>	[0..1]		Invoice Summary Item No	จำนวนรวมรายการเรียกเก็บใน บัญชีสินค้า	จำนวนรวมรายการเรียกเก็บใน บัญชีสินค้า ใน PAIN008 จาก การยางแห่งประเทศไทย
2.246		RelatedDates	<RltdDts>	[0..1]	TransactionDates2			
2.253		TransactionDateTime	<TxDTm>	[0..1]	ISODatetime	(RAOT Transmit Date)T(RAOT Transmit Time)	วันที่/เวลา ที่ การยางแห่งประเทศไทย ส่งข้อมูล	ใช้วันที่/เวลา ที่ การยางแห่งประเทศไทย ส่งข้อมูล ของ PAIN008 จาก การยางแห่งประเทศไทย
2.273		ReturnInformation	<RtrInf>	[0..1]	ReturnReasonInformation10			
2.284		Reason	<Rsn>	[0..1]	ReturnReason5Choice			
2.285	{Or	Code	<Cd>	[1..1]	ExternalReturnReason1Cod	Message Status	สถานะของข้อมูล	
2.287		AdditionalInformation	<AddtlInf>	[0..n]	Max105Text	Message Description	คำอธิบายสถานะของข้อมูล	

Usage

The BankToCustomerDebitCreditNotification message can contain reports for more than one account. It provides information for cash management and/or reconciliation.

It can be used to :

- report pending and booked items;
- notify one or more debit entries;
- notify one or more credit entries;
- notify a combination of debit and credit entries.

It can include underlying details of transactions that have been included in the entry.

It is possible that the receiver of the message is not the account owner, but a party entitled by the account owner to receive the account information (also known as recipient).

It does not contain balance information.

Rules and Guidelines

Rules

R1 DomainOrProprietaryRule

Either Proprietary or Domain or both must be present.

R2 ReturnReasonRule

If Reason/Code is equal to NARR, then AdditionalInformation must be present.

ExternalStatusReason1Code

Message Status	Message Description (Eng)	Message Description (Thai)	ISO Codes	ISO Code Name	ISO Message Description
0001	Insufficient Funds	เงินในบัญชีไม่พอจ่าย	AM04	InsufficientFunds	Amount of funds available to cover specified message amount is insufficient.
0002	Account Closed	บัญชีปิดแล้ว	AC04	ClosedAccountNumber	
0003	Invalid Bank Code	รหัสธนาคารไม่ถูกต้อง	RC01	BankIdentifierIncorrect	Bank identifier code specified in the message has an incorrect format
0004	Invalid Account Number	เลขที่บัญชีไม่ถูกต้อง	AC01	IncorrectAccountNumber	Account number is invalid or missing.
0005	Unable to Process	ไม่สามารถทำรายการได้	AG07	UnsuccessfulDirectDebit	
0006	Duplicate Transaction	รายการซ้ำ	AM05	Duplication	Duplication
0007	No Commitment with Bank	ไม่มีข้อตกลงกับธนาคาร			