



การยางแห่งประเทศไทย  
Rubber Authority of Thailand

ไทยรัฐ

Thai Rath  
Circulation: 500,000  
Ad Rate: 1,000

Section: First Section/ข่าวเศรษฐกิจ

วันที่: ศุกร์ 17 พฤศจิกายน 2566

ปีที่: 74

ฉบับที่: 24041

หน้า: 9(กลาง)

Col.Inch: 14.51 Ad Value: 14,510

PRValue (x3): 43,530

คลิป: ชาว-ดำ

หัวข้อข่าว: ปันศูนย์ทดสอบยานยนต์คันไทยที่ 11 ของโลก สร้างรายได้เข้าประเทศปีละ 1,000

## ปันศูนย์ทดสอบยานยนต์คันไทยที่ 11 ของโลก สร้างรายได้เข้าประเทศปีละ 1,000 ล้านบาท

นางสาวพิมพ์ภัทรา วิชัยกุล รมว.อุตสาหกรรม เผยหลังลงพื้นที่ติดตามความคืบหน้าการก่อสร้างศูนย์ทดสอบยานยนต์และยางล้อแห่งชาติ (ATTRIC) ที่จังหวัดฉะเชิงเทรา ว่า ศูนย์นี้เป็นส่วนหนึ่งในการยกระดับคุณภาพผลิตภัณฑ์ยานยนต์ ชิ้นส่วนยานยนต์และยางล้อของไทยไปสู่การเป็นซูเปอร์คลัสเตอร์อุตสาหกรรมยานยนต์สมัยใหม่และเป็นโครงสร้างพื้นฐานสำคัญส่งเสริมให้ไทยเป็นเป้าหมายการลงทุนในอุตสาหกรรมยานยนต์แห่งอนาคต คาดจะเปิดให้บริการครบวงจรได้ปี 69 โดยจะเป็นศูนย์ทดสอบมาตรฐานโลกแห่งแรกในอาเซียน ทำให้ไทยเป็นศูนย์กลางการทดสอบด้านมาตรฐานยานยนต์อันดับ 1 ในอาเซียนและอันดับที่ 11 ของโลก สร้างรายได้เข้าประเทศปีละ 1,000 ล้านบาท ทั้งนี้ ศูนย์แห่งนี้ใช้วงเงินก่อสร้าง 3,705 ล้านบาท บนพื้นที่ 1,234 ไร่ ปัจจุบันแล้วเสร็จ 55% โดยได้ก่อสร้างสนามทดสอบแล้วเสร็จ 5 สนาม อาทิ สนามทดสอบยางล้อตามมาตรฐาน UN R117 และทางวิ่ง, สนามทดสอบยานยนต์และชิ้นส่วน 4 สนามยังเหลือการก่อสร้างสนามทดสอบความเร็วและสมรรถนะ และการป้องกันดินสไลด์ผู้สนามทดสอบยางล้อ ทั้งหมดนี้จะทำในปี 66-68 หลังศูนย์เปิดใช้งาน จะช่วยผู้ประกอบการประหยัดค่าใช้จ่ายการส่งผลิตภัณฑ์ไปทดสอบที่ต่างประเทศ 30-50% สร้างเม็ดเงินในพื้นที่ 148 ล้านบาทต่อปี เพิ่มปริมาณการผลิตและแปรรูปยางพาราลดต้นทุนผลิตภัณฑ์ 100 ล้านบาทต่อปี.



การยางแห่งประเทศไทย  
Rubber Authority of Thailand

**เดลินิวส์**  
กรอบ่าย

Daily News (Mid-Day)  
Circulation: 500,000  
Ad Rate: 950

Section: First Section/ต่อข่าวหน้า 1

วันที่: เสาร์ 18 พฤศจิกายน 2566

ปีที่: - ฉบับที่: 27064

Col.Inch: 13.68 Ad Value: 12,996

หัวข้อข่าว: อว.ลุยหนุนอุทยานวิทยาศาสตร์

หน้า: 13(บนขวา)

PRValue (x3): 38,988

คลิป: ชาว-ดำ

## อว.ลุยหนุนอุทยานวิทยาศาสตร์

เมื่อวันที่ 16 พ.ย. น.ส.ศุภมาส อิศรภักดี รัฐมนตรีว่าการกระทรวงการอุดมศึกษา วิทยาศาสตร์ วิจัยและนวัตกรรม (อว.) พร้อมด้วย พญ.เพชรดาว ไต้ะมีนา ที่ปรึกษา รมว. และคณะตรวจเยี่ยมอุทยานวิทยาศาสตร์ภูมิภาค ภาคใต้ โดยมี รศ.นพ.สุนทร วงษ์ศิริ รองอธิการบดีฝ่ายวิจัยและนวัตกรรม มหาวิทยาลัยสงขลานครินทร์ พร้อมด้วย ผศ.คำรณ พิทักษ์ ผู้อำนวยการอุทยานวิทยาศาสตร์ภูมิภาค ภาคใต้ ให้การต้อนรับ

น.ส.ศุภมาส กล่าวว่า อุทยานวิทยาศาสตร์แห่งนี้ มีจุดเด่นเรื่องของการเชื่อมโยงอัตลักษณ์พื้นที่ โดยเฉพาะการสร้างมูลค่าเพิ่มให้กับผลิตภัณฑ์ยางพารา และมีการส่งเสริมนวัตกรรมที่เกี่ยวข้องกับอุตสาหกรรมฮาลาล รวมถึงมีการส่งเสริมให้เกิดเศรษฐกิจสร้างสรรค์ โดยทางรัฐบาลมีนโยบายที่จะส่งเสริมให้เกิดระเบียบเศรษฐกิจพิเศษภาคใต้ ซึ่งมุ่งเน้นการพัฒนาไปสู่การเป็นประตูเศรษฐกิจแห่งภูมิภาคที่มีศักยภาพในการเชื่อมโยงโครงข่ายการคมนาคมขนส่ง และการค้าของประเทศ ซึ่งหลังจากนี้จะเดินทางไปตรวจเยี่ยมอุทยานวิทยาศาสตร์ภูมิภาคทั่วประเทศ โดยในเดือน ธ.ค.นี้จะไปอุทยานวิทยาศาสตร์ภูมิภาค ภาคเหนือ จ.เชียงใหม่.



# กยท. ขานรับนโยบาย ปรับสมดุล-สร้างเสถียรภาพ คาดราคาขาง Q4/66 ปรับสูงขึ้น

ข่าวเศรษฐกิจ 🕒 16 พ.ย. 66 18:00น.



นายณกรณ์ ตรรกวิรพัท ผู้ว่าการการยางแห่งประเทศไทย (กยท.) กล่าวถึงแนวทางการดำเนินงานตาม 3 นโยบายหลักของ ร.อ.ธรรมนัส พรหมเผ่า รมว.เกษตรและสหกรณ์ เพื่อบริหารจัดการยางพาราให้เกิดเสถียรภาพ ว่า กยท. ได้ประสานกรมวิชาการเกษตรให้มีการแต่งตั้งพนักงาน กยท. เป็นเจ้าหน้าที่ร่วมติดตามตรวจสอบสต็อกยาง โดย กยท.พร้อมเข้าตรวจสอบทันที หลังมีคำสั่งแต่งตั้งให้อำนาจในการเข้าปฏิบัติงาน ซึ่งจะเร่งปูพรมลงตรวจสอบพร้อมกันทุกจังหวัด และตั้งเป้าให้ กยท.ทุกจังหวัดดำเนินการตรวจสอบให้เสร็จสิ้นพร้อมรายงานผลภายใน 30 วัน

รวมถึงการอัปเดตข้อมูลให้เป็นปัจจุบัน เพื่อจัดทำฐานข้อมูลยางที่ครอบคลุมทั้งประเทศ (Big Data) ซึ่งรองรับการตรวจสอบย้อนกลับถึงแหล่งที่มาของผลิตภัณฑ์ยาง (Traceability)





บริษัทยางล้อยักษ์ใหญ่ เริ่มมีการศึกษามาตรการนี้มากขึ้น และประเทศไทยเป็นประเทศที่มีความพร้อมในเรื่องนี้มากกว่าประเทศอื่น

ในส่วนของการปราบปรามการนำเข้าสินค้าเกษตรผิดกฎหมาย กยท. ได้ตั้งทีม “สายลับยาง” และได้รับความร่วมมือจากเครือข่ายเกษตรกรของ กยท. ในพื้นที่กว่า 3,000 คนทั่วประเทศ ร่วมสอดส่องและเฝ้าระวัง ซึ่งหากพบเบาะแสผู้กระทำผิด จะแจ้งแก่หน่วยงานผู้มีอำนาจดำเนินการจับกุมต่อไป และยังตั้ง “จุดตรวจสินค้าเกษตร” ร่วมกับหน่วยงานในสังกัดกระทรวงเกษตรฯ ฝ่ายปกครอง ฝ่ายทหาร ตรวจสอบสินค้าเกษตรนำเข้า อีกด้วย

นอกจากนี้ กยท. กำลังศึกษา-รวบรวมข้อมูล รูปแบบการลงทุน โดยจะเชิญบริษัทยางล้อ และบริษัทแปรรูปผลิตภัณฑ์อื่นๆ ที่มีความพร้อม หรือเพื่อศึกษาความเป็นไปได้ในการลงทุนแปรรูปยางใช้ในประเทศ และนอกราชอาณาจักรต่อไป ซึ่งจะเริ่มหารือนัดแรกโดยเร็วที่สุด

**น.ส.อริวีณ์ แดงนิษฐ์ ผู้อำนวยการฝ่ายเศรษฐกิจยาง วิเคราะห์สถานการณ์ยางว่า** สมาคมประเทศผู้ผลิตยางธรรมชาติ (ANRPC) คาดการณ์ว่า ผลผลิตยางธรรมชาติทั่วโลกปี 2566 จะเพิ่มขึ้น 2.0% แต่น้อยกว่าคาดการณ์เดิมที่ 2.5% เป็นผลจากปรากฏการณ์เอลนีโญที่ส่งผลกระทบต่อประเทศผู้ผลิตรายสำคัญ ทำให้เก็บเกี่ยวผลผลิตได้น้อยลง และเวียดนามขาดแคลนแรงงานกรีดยาง ส่วนมาเลเซียและอินโดนีเซียมีการโค่นยางเพื่อปลูกปาล์มมากขึ้น

ขณะที่คาดการณ์ความต้องการใช้ยางโลกเพิ่มขึ้น 0.17% เมื่อเทียบกับปีก่อนหน้า เนื่องจากยอดขายรถยนต์ที่ขยายตัวในประเทศผู้ผลิตยางรายใหญ่อย่างจีนและอินเดีย โดยเฉพาะรถยนต์ EV ของจีนที่เติบโตอย่างมาก IMF จึงคาดการณ์ว่าผลิตภัณฑ์มวลรวมภายในประเทศ (GDP) ของจีนและอินเดียจะเพิ่ม 5.6% และ 6.3% ตามลำดับ เมื่อเปรียบเทียบจึงพบว่า ความต้องการใช้ยางโลกมากกว่าผลผลิตยางที่ 0.678 ล้านตัน คิดเป็น 4.4% ส่งผลให้เกิด Over Demand ในอุตสาหกรรมยางโลก เป็นปัจจัยบวกต่อราคาขาย

สำหรับการส่งออกยางโลกในช่วงเดือน ม.ค.-ก.ค.66 ประเทศสมาชิก ANRPC ส่งออกลดลง 3.5% เมื่อเทียบกับปีก่อน แต่ไทยยังคงรักษา Market Share ได้ที่ 43% คาดว่าในไตรมาส 4 ปริมาณส่งออกยางธรรมชาติจะอยู่ที่ 1,125,945 ตัน เพิ่มขึ้น 0.48% เทียบกับช่วงเดียวกันของปีก่อน เนื่องจากประเทศคู่ค้ามีแนวโน้มเศรษฐกิจดีขึ้น

ผู้อำนวยการฝ่ายเศรษฐกิจยาง กล่าวถึงตัวชี้วัดทางเศรษฐกิจประเทศผู้ใช้ยางว่า ดัชนี PMI ภาคการผลิตเดือน ก.ย.ของสหรัฐฯ จีน ยูโรโซน อยู่ที่ระดับ 49.0 50.20 และ 43.4 ตามลำดับ ซึ่งขยายตัวมากกว่าเดือน ส.ค. แม้ว่า PMI ของสหรัฐฯจะอยู่ต่ำกว่าระดับ 50.0 แต่มีทิศทางขยายตัวอย่างต่อเนื่อง สอดคล้องกับ GDP ไตรมาส 3 ของสหรัฐฯ จีน และยูโรโซน ขยายตัวที่ 5% 4.9% และ 0.1% ตามลำดับ





อัตราดอกเบี้ยเงินได้ ส่งเสริมการลงทุน เพื่อแก้ปัญหาเงินฝืด จีนกำหนดมาตรการกระตุ้นเศรษฐกิจทางการคลังและการเงิน ตลอดจนกฎหมาย CHIPS Act of 2022 ของสหรัฐฯ ที่ได้สร้างความเข้มแข็งแก่ห่วงโซ่อุปทานอุตสาหกรรมเซมิคอนดักเตอร์ ซึ่งเป็นปัจจัยสนับสนุนเศรษฐกิจสหรัฐฯ ให้เติบโตในปีนี้นอกจากนี้ การผลิตรถยนต์โลกเดือน เม.ย.-มิ.ย.66 ทั้ง Light Vehicle และ M/HCV เพิ่มขึ้น 12.3% และ 12.0% ตามลำดับ

“จากปัจจัยบวกด้านผลผลิตที่น้อยกว่าคาดการณ์เดิม สวนทางกับความต้องการใช้ยางโลกที่เพิ่มสูงขึ้น เพราะประเทศผู้ใช้อย่างมีการฟื้นตัวทางเศรษฐกิจ รวมถึงนโยบายของรัฐบาล กระทรวงเกษตรฯ ที่มุ่งผลักดันมูลค่าสินค้าเกษตร การจัดการข้อมูลอย่างพารา เพื่อกำหนดนโยบายและมาตรการให้เกิดสมดุลภายในประเทศ เพื่อรักษาเสถียรภาพราคายางอย่างจริงจัง จนราคายางปรับตัวสูงขึ้นต่อเนื่องและสูงสุดในรอบ 15 เดือน จึงคาดว่าทิศทางราคายาง ไตรมาส 4/66 มีทิศทางปรับตัวสูงขึ้น” *อ.ส.อริวิทย์ กล่าว*

โดย สำนักข่าวอินโฟเควสท์ (16 พ.ย. 66)



Tags: [กยท.](#), [การยางแห่งประเทศไทย](#), [ณกรณ์ ตรรกวิรพัท](#), [อริวิทย์ เแดงกนิษฐ์](#)

ข่าวล่าสุด



## ข่าวล่าสุด!

Latest News  
อ่านทั้งหมด

บาทสมศักดิ์" หนุนกองทุนหมู่บ้านฯ เลี้ยงวัวส่งออก สานต่อโครงการที่เลิกทำชั่วคราวกลับบ้านวันนี้

ตำรวจเผยพบภาพ 2 ผู้ต้องสงสัยเกี่ยวข้องกับเหตุระเบิด

## เกษตรฯ

16/11/2566 13:55 27

## กยท. เร่งสร้างเสถียรภาพราคายาง หรือลงทุนร่วมเอกชนแปรรูปยาง



กรุงเทพฯ 16 พ.ย. – ผู้ว่ากยท. เผยเร่งปรับสมดุลปริมาณยางในประเทศเพื่อรักษาเสถียรภาพราคายางตามนโยบายรัฐมนตรีเกษตรฯ พร้อมบูรณาการหลายหน่วยงานปราบปรามการค้าลักลอบนำเข้าสินค้าเกษตรผิดกฎหมาย เตรียมหารือกับภาคเอกชนถึงแนวทางลงทุนร่วมในการแปรรูปผลิตภัณฑ์ยางพารา เพิ่มปริมาณการใช้ยางในประเทศ

นายณกรณ์ ตรรกวิรพัท ผู้ว่าการการยางแห่งประเทศไทย (กยท.) กล่าวว่า เร่งขับเคลื่อนนโยบายการบริหารยางพาราของร้อยเอกธรรมนัส พรหมเผ่า รัฐมนตรีว่าการกระทรวงเกษตรและสหกรณ์ ที่มุ่งเน้นให้เกิดเสถียรภาพ โดยกำหนดแนวทางสำคัญ 3 แนวทาง ดังนี้

1. ปรับสมดุลปริมาณยางในประเทศ
2. เร่งปราบปรามการค้าลักลอบนำเข้าสินค้าเกษตรผิดกฎหมาย (ยางพารา)

นอกจากนี้ให้กยท. ทุกจังหวัดตรวจสอบข้อมูลเกษตรกรที่ขึ้นทะเบียน พื้นที่สวนยาง และปริมาณผลผลิตยาง เพื่อจัดทำฐานข้อมูลยางที่ครอบคลุมทั้งประเทศ (Big Data) โดยระบบข้อมูลยางพารา ช่วยบริหารจัดการยาง กำหนดนโยบาย มาตรการต่างๆ ด้านยางได้อย่างสอดคล้อง เหมาะสม เช่น โครงการชะลอยาง การจัดทำ Zoning พื้นที่กรีดยาง (หยุดกรีดยางในพื้นที่ประสบภัยทางธรรมชาติ มีโรคระบาด หรือพื้นที่ที่ไม่เหมาะสม) และข้อมูลยางพาราที่จัดเก็บในระบบ รองรับการตรวจสอบย้อนกลับแหล่งที่มาของผลิตภัณฑ์ยาง (Traceability) ซึ่งเพิ่มโอกาสทางการแข่งขันให้กับประเทศ เป็นการรักษาเสถียรภาพราคายางในระยะยาว



ในการปราบปรามการลักลอบนำเข้าสินค้าเกษตรผิดกฎหมาย ได้ร่วมกับหลายหน่วยงานดำเนินการ โดยกยท. ตั้งทีมสายลับยาง เพื่อทำงานร่วมกับเครือข่าย กยท. ในพื้นที่ สอดส่องและเฝ้าระวังการลักลอบนำเข้ายางผิดกฎหมาย หากพบเบาะแสผู้กระทำความผิด พร้อมแจ้งแก่หน่วยงานผู้มีส่วนเกี่ยวข้องดำเนินการจับกุมต่อไป

ตลอดจนตั้งจุดตรวจสินค้าเกษตร กยท. ร่วมกับหน่วยงานในสังกัดกระทรวงเกษตรฯ พร้อมสนธิกำลังร่วมกับหน่วยงานด้านความมั่นคงในพื้นที่เพื่อสกัดและตรวจสอบสินค้าเกษตรนำเข้าที่ผ่านเส้นทาง อ. สังขละบุรี จ.กาญจนบุรี ตามคำสั่งแต่งตั้งคณะทำงานชุดปฏิบัติการเฉพาะกิจป้องกันการลักลอบการนำเข้า ส่งออกสินค้าเกษตรด่านตรวจพืชสังขละบุรี ที่ให้อำนาจในการเข้าตรวจสอบปริมาณยางคงเหลือภายในประเทศ ตามพระราชบัญญัติควบคุมยาง พ.ศ. 2542 และตรวจสอบการลักลอบนำเข้ายางพาราผิดกฎหมาย ในพื้นที่รับผิดชอบของด่านตรวจพืช

สังขละบุรี จ.กาญจนบุรี

อีกมาตรการหนึ่งคือ เชิญผู้ประกอบการยางพาราประชุมหารือ แนวทางร่วมลงทุนแปรรูปผลิตภัณฑ์ยาง ตามที่รัฐมนตรีว่าการกระทรวงเกษตรฯ ให้นโยบายไว้เพื่อเพิ่มปริมาณการใช้ยางภายในประเทศ โดยเตรียมหารืออันดับแรกกับภาคเอกชนเร็วที่สุด.-สำนักข่าวไทย

การยางแห่งประเทศไทย

ข่าวที่เกี่ยวข้อง

(<https://www.dailynews.co.th>)

## กยท.ตั้ง"สายลับยาง"ปราบสินค้าเกษตรลักลอบนำเข้า

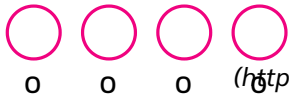


กยท.เร่งปรับสมดุลยาง-ตรวจสอบตึก ตั้ง 'สายลับยาง' ปราบสินค้าเกษตรลักลอบนำเข้า ดึงภาคเอกชนร่วมลงทุนแปรรูปผลิตภัณฑ์ยาง

📅 16 พฤศจิกายน 2566(<https://www.dailynews.co.th/date/2023/11/16/>) 🕒 17:52 น.

เกษตร

📌 ([https://www.dailynews.co.th/news/news\\_group/%e0%b8%ad%e0%b8%b7%e0%b9%88%e0%b8%99%e0%b9%86/%e0%b9%80%e0%b8%81%e0%b8%a9%e0%b8%95%e0%b8%a3/](https://www.dailynews.co.th/news/news_group/%e0%b8%ad%e0%b8%b7%e0%b9%88%e0%b8%99%e0%b9%86/%e0%b9%80%e0%b8%81%e0%b8%a9%e0%b8%95%e0%b8%a3/))



(<https://social-plugins.line.me/lineit/share?url=https%3A%2F%2Fwww.dailynews.co.th%2Fnews%2F2907183%2F>)



นายณกรณ์ ตรรกวิรพัท ผู้ว่าการ กยท. เผยถึงแนวทางการดำเนินงานของ กยท. ตาม 3 นโยบายหลักของ ร.อ.ธรรมนัส พรหมเผ่า รมว.เกษตรและสหกรณ์ เพื่อบริหารจัดการยางพาราให้เกิดเสถียรภาพ ทั้งการปรับสมดุลปริมาณยางพาราในประเทศ การปราบปรามการนำเข้าสินค้าเกษตรผิดกฎหมาย รวมถึงการดึงภาคเอกชนร่วมลงทุนแปรรูปผลิตภัณฑ์ยาง ว่า กยท. ได้ประสานกรมวิชาการเกษตรให้มีการแต่งตั้ง พนักงาน กยท. เป็นเจ้าหน้าที่ร่วมติดตามตรวจสอบสต็อกยาง โดย กยท.พร้อมเข้าตรวจสอบทันทีหลังมีคำสั่งแต่งตั้งให้อำนาจในการเข้าปฏิบัติงาน ซึ่งจะเร่งปูพรมลงตรวจสอบพร้อมกันทุกจังหวัด และตั้งเป้าให้ กยท. ทุกจังหวัดดำเนินการตรวจสอบให้เสร็จสิ้นพร้อมรายงานผลภายใน 30 วัน รวมถึงจะต้องมีการอัปเดตข้อมูลให้เป็นปัจจุบัน เพื่อจัดทำฐานข้อมูลยางที่ครอบคลุมทั้งประเทศ (Big Data) ซึ่งรองรับการตรวจสอบย้อนกลับถึงแหล่งที่มาของผลิตภัณฑ์ยาง (Traceability)

ADVERTISEMENT

ADVERTISEMENT

Trusted by businesses worldwide





ขณะนี้ กระทรวงเกษตรฯ ได้ร่วมหารือกับสภาอุตสาหกรรมแห่งประเทศไทยในการผลักดันมาตรการแสดงแหล่งกำเนิดของผลผลิตสินค้าเกษตรที่หลายประเทศกำลังให้ความสำคัญ ซึ่งบริษัทยางล้อยักษ์ใหญ่เริ่มมีการศึกษามาตรการนี้มากขึ้น และประเทศไทยเป็นประเทศที่มีความพร้อมในเรื่องนี้มากกว่าประเทศอื่น ในส่วนของการปราบปรามการนำเข้าสินค้าเกษตรผิดกฎหมาย กยท. ได้ตั้งทีม 'สายลับยาง' และได้รับความร่วมมือจากเครือข่ายเกษตรกรของ กยท. ในพื้นที่กว่า 3,000 คน ทั่วประเทศ ร่วมสอดส่องและเฝ้าระวัง ซึ่งหากพบเบาะแสผู้กระทำผิด จะแจ้งแก่หน่วยงานผู้มีอำนาจดำเนินการจับกุมต่อไป และยังตั้ง 'จุดตรวจสินค้าเกษตร' ร่วมกับหน่วยงานในสังกัดกระทรวงเกษตรฯ ฝ่ายปกครอง ฝ่ายทหาร ตรวจสอบสินค้าเกษตรนำเข้า อีกด้วย นอกจากนี้ กยท. กำลังศึกษา-รวบรวมข้อมูลรูปแบบการลงทุน โดยจะเชิญบริษัทยางล้อและบริษัทแปรรูปผลิตภัณฑ์อื่นๆ ที่มีความพร้อม หารือเพื่อศึกษาความเป็นไปได้ในการลงทุนแปรรูปยางใช้ในประเทศและนอกราชอาณาจักรต่อไป ซึ่งจะเริ่มหารือนัดแรกโดยเร็วที่สุด

น.ส.อริวิทย์ แดงกนิษฐ์ ผู้อำนวยการฝ่ายเศรษฐกิจวิจัย วิเคราะห์สถานการณ์ยางว่า สมาคมประเทศผู้ผลิตยางธรรมชาติ (ANRPC) คาดการณ์ว่า ผลผลิตยางธรรมชาติทั่วโลกปี 2566 จะเพิ่มขึ้น 2.0% แต่น้อยกว่าคาดการณ์เดิมที่ 2.5% เป็นผลจากปรากฏการณ์เอลนีโญที่ส่งผลกระทบต่อประเทศผู้ผลิตรายสำคัญ ทำให้เก็บเกี่ยวผลผลิตได้น้อยลง และเวียดนามขาดแคลนแรงงานกรีดยาง ส่วนมาเลเซียและอินโดนีเซียมีการโค่นยางเพื่อปลูกปาล์มมากขึ้น ขณะที่คาดการณ์ความต้องการใช้ยางโลกเพิ่มขึ้น 0.17% เมื่อเทียบกับปีก่อนหน้า เนื่องจากยอดขายรถยนต์ที่ขยายตัวในประเทศผู้ผลิตยางรายใหญ่อย่างจีนและอินเดีย โดยเฉพาะรถยนต์ EV ของจีนที่เติบโตอย่างมาก IMF จึงคาดการณ์ว่าผลิตภัณฑ์มวลรวมภายในประเทศ (GDP) ของจีนและอินเดียจะเพิ่ม 5.6% และ 6.3% ตามลำดับ เมื่อเปรียบเทียบจึงพบว่า ความต้องการใช้ยางโลกมากกว่าผลผลิตยางที่ 0.678 ล้านตัน คิดเป็น 4.4% ส่งผลให้เกิด Over Demand ในอุตสาหกรรมยางโลก เป็นปัจจัยบวกต่อราคายาง สำหรับการส่งออกยางโลกในเดือน ม.ค. - ก.ค. 66 ประเทศสมาชิก ANRPC ส่งออกลดลง 3.5% เมื่อเทียบกับปีก่อน แต่ไทยยังคงรักษา Market Share ได้ที่ 43% คาดว่าในไตรมาส 4 ปริมาณส่งออกยางธรรมชาติจะอยู่ที่ 1,125,945 ตัน เพิ่มขึ้น 0.48% เทียบกับช่วงเดียวกันของปีก่อน เนื่องจากประเทศคู่ค้ามีแนวโน้มเศรษฐกิจดีขึ้น

ADVERTISEMENT



ผู้อำนวยการฝ่ายเศรษฐกิจยาง เผยตัวชี้วัดทางเศรษฐกิจประเทศผู้ใช้อย่างที่ ดัชนี PMI ภาคการผลิต เดือน ก.ย. ของสหรัฐฯ จีน ยูโรโซน อยู่ที่ระดับ 49.0 50.20 และ 43.4 ตามลำดับ ซึ่งขยายตัวมากกว่าเดือน ส.ค. แม้ว่า PMI ของสหรัฐฯจะอยู่ต่ำกว่าระดับ 50.0 แต่มีทิศทางขยายตัวอย่างต่อเนื่อง สอดคล้องกับ GDP ไตรมาส 3 ของสหรัฐฯ จีน และยูโรโซน ขยายตัวที่ 5% 4.9% และ 0.1% ตามลำดับ สำหรับ GDP ของไทยคาดว่าจะขยายตัวที่ 3.1% เป็นผลจากการออกมาตรการและกฎหมายต่างๆ เพื่อกระตุ้นเศรษฐกิจของรัฐบาลแต่ละประเทศ เช่น ญี่ปุ่นเสนอแผนเศรษฐกิจ 3 ปี ลดอัตราดอกเบี้ยเงินได้ ส่งเสริมการลงทุน เพื่อแก้ปัญหาเงินฝืด จีนกำหนดมาตรการกระตุ้นเศรษฐกิจทางการคลังและการเงิน ตลอดจนกฎหมาย CHIPS Act of 2022 ของสหรัฐฯ ที่ได้สร้างความเข้มแข็งแก่ห่วงโซ่อุปทานอุตสาหกรรมเซมิคอนดักเตอร์ ซึ่งเป็นปัจจัยสนับสนุนเศรษฐกิจสหรัฐฯ ให้เติบโตในปีนี้นอกจากนี้การผลิตรถยนต์โลกเดือน เม.ย. – มิ.ย. 66 ทั้ง Light Vehicle และ M/HCV เพิ่มขึ้น 12.3% และ 12.0% ตามลำดับ

“จากปัจจัยบวกด้านผลผลิตยางที่น้อยกว่าคาดการณ์เดิม สวนทางกับความต้องการใช้ยางโลกที่เพิ่มขึ้น เพราะประเทศผู้ใช้อย่างมีการฟื้นตัวทางเศรษฐกิจ รวมถึงนโยบายของรัฐบาล กระทรวงเกษตรฯ ที่มุ่งผลักดันมูลค่าสินค้าเกษตร การจัดการข้อมูลยางพารา เพื่อกำหนดนโยบายและมาตรการให้เกิดสมดุลภายในประเทศ เพื่อรักษาเสถียรภาพราคายางอย่างจริงจัง จนราคายางปรับตัวสูงขึ้นต่อเนื่องและสูงสุดในรอบ 15 เดือน จึงคาดว่าทิศทางราคายาง ไตรมาส 4/66 มีทิศทางปรับตัวสูงขึ้น” นางสาวอริวิทย์ กล่าวปิดท้าย

ADVERTISEMENT



Ya Games



นอกจากนี้ในเดือนธันวาคม กยท. กำหนดจัด “งานเครือข่ายสวนยางยั่งยืนเสริมสร้างเศรษฐกิจไทย RAOT สู่มাত্রฐานโลก” มุ่งส่งเสริมและให้ความรู้เกษตรกร จัดการสวนยางและแปรรูปยางอย่างยั่งยืน อบรมอาชีพเสริมเพิ่มรายได้ เพื่อคุณภาพชีวิตที่ดีขึ้น ภายในงานมีการจัดแสดงโมเดลการจัดการแปลงหรือฟาร์มในรูปแบบต่างๆ ซึ่งจะจัดขึ้นในวันที่ 14 ธันวาคม นี้ ณ ศูนย์การเรียนรู้บุรีรัมย์ โดยคาดว่าจะมีเกษตรกร สถาบันเกษตรกร ผู้ประกอบกิจการยาง ร่วมงานกว่า 1,000 คน



Friday, 17 November 2023 – 9 : 10 am

## 2 ศักสงครามโลกจตุรคาคยวงว-ส่งออกไทยเตียง

📅 16/11/2023(https://thairemark.com/date/2023/11/16/) ⌚ 8:47 am 👤 Sanya(https://thairemark.com/author/sanya/)



สงคราม “ฮามาส ปาเลสไตน์-อิสราเอล” ตามรอยรัสเซีย- ยูเครน จตุรคาคยวงวพาราในตลาดโลกร่วงกว่า 100 เหรียญสหรัฐต่อตัน ส่ง “วัว” ออกของไทยไม่มีผลกระทบ เพราะส่งออกแต่ประเทศมาเลเซีย ระบุ สงครามฮามาสอิสราเอล ผู้นำสูงสุดฮิซบอลเลาะห์ เป็นผู้บัญชาการเหตุการณ์สงคราม

นายวีรัตน์ รอดนวล ประธานกรรมการ วิสาหกิจชุมชนคนเลี้ยงวัวสังกะสีพัทลุง และประธานกรรมการ บริษัท สังกะสีฟาร์ม จำกัด ตลาดกลางประมุลซื้อ ขายโค กระบือ แพะ รายใหญ่ อ.กงหรา จ.พัทลุง เปิดเผยว่า ทางวิสาหกิจชุมชน ในฐานะผู้เลี้ยงโคภายในประเทศและส่งออกต่างประเทศโดยเฉพาะส่งออก ไปยังประเทศมาเลเซีย ไม่ได้มีผลกระทบต่อการค้าแต่อย่างใด ระหว่างการสู้รบของกลุ่มฮามาสปาเลสไตน์กับอิสราเอล เพราะทางไทยไม่ได้ผู้ส่งออกโค



ไปยังกลุ่มประเทศตะวันออกกลาง ส่วนผู้ส่งออกโคเนื้อสำเร็จรูปกลุ่มประเทศตะวันออกกลาง คือประเทศอินเดีย ออสเตรเลีย และบราซิล ได้รับผลกระทบอย่างหลีกเลี่ยงไม่พ้น

อย่างไรก็ตามถ้ารัฐบาลไทยมีการคชยในการส่งออกโคเนื้อสำเร็จรูปไปยังกลุ่มประเทศตะวันออกกลาง จะเป็นการดีเป็นอย่างยิ่งเพราะจะเป็นตลาดขนาดใหญ่ และมีกำลังซื้อที่ดี

นายกัมปนาท วงศ์ขวรวรณ เจ้าของสวนยาง และผู้จัดการกลุ่มทำสวนธรรนำทิพย์ สถาบันเกษตรแปรรูปยางส่งออกต่างประเทศรายใหญ่ของภาคใต้ เปิดเผยว่า ภาวะสู้รบระหว่างรัสเซีย ยูเครน มีผลกระทบต่อตลาดยางอยู่แล้ว แต่กลับมาเจอการสู้รบเพิ่มขึ้นระหว่างกลุ่มฮามาสปาเลสไตน์กับอิสราเอล แนวมโน้มว่าจะระยสั้นหรือระยยาวจึงได้ส่งผลกระทบต่อการส่งออกยางไปยังกลุ่มประเทศตะวันออกกลางอีกขนาดใหญ่ เนื่องจากเป็นกลุ่มประเทศที่บริโภคยางระดับมีกำลังซื้อสูงและเป็นยางชั้นดี



ส่วนใหญ่จะส่งออกไปยังประเทศตุรกี ที่นำไปแปรรูปเป็นผลิตภัณฑ์ถุงมือยาง ล้อยาง ไซ้กับรถขั้นนำไปประเทศกลุ่มดังกล่าว จึงได้ส่งผลให้ราคาภายในตลาดฟิวเจอร์มาร์เก็ตชื้อขายล่วงหน้าร่วงลงมากกว่า 100 เหรียญสหรัฐ / ตัน จากที่เคยเลื่อนไหวในระดับ 1,600 – 1,700 เหรียญสหรัฐ / ตัน มาประมาณกว่า 1 สัปดาห์มาแล้ว โดยยางไทยที่เลื่อนไหวอยู่ 56, 57, 58 ทอยลงมาเหลือกว่า 53 บาท / กก. เพราะผู้ชื้อยางไม่เกิดความเชื่อมั่นการตลาดจึงไม่มีการแข่งขันที่จะชื้อในราคาสูง เพราะชื้อราคาสูงแต่ขายราคาต่ำจะขาดทุนอยู่ ส่วนผู้ขายยางเสนอราคาขายสูงก็ไม่ม่ผู้ชื้อ

“ตอนนี้ในกลุ่ม ไม่มีผู้ชื้อจาดตลาดต่างประเทศ ความจริงราคาขายได้ปรับตัวขึ้นจากมาตรการของกระทรวงเกษตรและสหกรณ์อยู่ในขณะนี้ แต่เมื่อมาเกิดสงครามแนวรบใหม่อีกระลอก ส่งผลให้จุดกระขากลงมาทั้งที่ยางไทยปริมาณกำลังการผลิตน้อยอยู่แล้ว เนื่องจากเกิดโรคใบร่วงด้วย” นายกัมปนาท กล่าว


แหล่งข่าวจากผู้นำศาสนา เปิดเผยว่า สถานการณ์สู้รบระหว่างกลุ่มฮามาสปาเลสไตน์กับอิสราเอล ต่างได้รับการสนับสนุนจากพันธมิตรกลุ่มอิสลามเลาห์เลบานอน กลุ่มเซเชน กลุ่มฮูตีเยเมน กลุ่มอิรัก และกลุ่มซีเรีย จะเป็นการต่อสู้อไปจนถึงที่สุดตามคำประกาศของผู้นำสูงสุดว่าจะต้องชนะและขณะนี้ผู้บัญชาการเหตุการณ์สงครามฮามาสปาเลสไตน์ได้ถุกมอบอำนาจให้กัฮัสซัน นัสนุลเลาะห์ ผู้นำอิสลามเลาห์ เป็นผู้บัญชาการสงครามสูงสุด


“เฉพาะนักรบอิสลามเลาห์ และนักรบฮามาส เป็นนักรบบางส่วนจะมาจกบรรดาอุกัฟวาทที่พ่อแม่เสียชีวิตจากการสู้รบกับอิสราเอลตลอดมาหลายรุ่น ซึ่งได้รับการดูแลอุปถัมภ์และการทหารจนเต็มใหญ่เป็นนักรบด้วยจิตวิญญาณ และนักรบเหล่านี้กำลังน้อยมากในตอนนี้”


แหล่งข่าว กล่าวว่า การสู้รบระหว่างฮามาสและกลุ่มพันธมิตรฮามาสกับอิสราเอล มีเชือความม่ันว่าฮามาสจะเป็นผู้ชนะ ตามคำประกาศของผู้นำสูงสุด และการต่อสู้ครั้งนี้ได้กำหนดและวางเป้าหมายสำคัญทุกจุดและมีความพร้อมหมดแล้ว

“ในกลุ่มพันธมิตรยังอาวุธสำคัญที่ได้รับการกล่าวถึงกันในกลุ่มกว่า 10 ปี ชื่อว่าเบจแบ็ค (bag back) ขนาดกระเป๋าเป้ที่มีแสนยานุภาพร้ายแรงที่ยังไม่ถูกนำมาใช้ เพราะสถานการณ์สงครามยังถึงขั้น อาวุธเบจแบ็คเป็นชุดพลีชีพที่จะต้องปฏิบัติการณ์เมื่อถึงเวลา” แหล่งข่าว ระนุ

โดย...อัสวิน กัขวรวรณ

 (<https://www.facebook.com/share.php?u=https%3A%2F%2Fthairemark.com%2Fagriculture%2F39846%2F>)

 url=https%3A%2F%2Fthairemark.com%2Fagriculture%2F39846%2F&text=2+%E0%B8%A8%E0%B8%B6%E0%B8%81%E0%B8%AA%E0%B8%87%E0%B8%E0%B8%AA%E0%B9%88%E0%B8%87%E0%BE

 (<https://lineit.line.me/share/ui?url=https%3A%2F%2Fthairemark.com%2Fagriculture%2F39846%2F>)

## การศึกษา ศุภมาส หนุนสร้างผู้ประกอบการเชื่อมโยงเศรษฐกิจพิเศษภาคใต้

วันที่ 16 พฤศจิกายน 2566 - 09:10 น.



**“ศุภมาส” หนุนอุทยานวิทยาศาสตร์ภาคใต้ สร้างผู้ประกอบการเชื่อมโยงเขตเศรษฐกิจพิเศษภาคใต้ ตั้งเป้าปี 2567 ขับเคลื่อนอุตสาหกรรมฮาลาลสู่ตลาดโลก**

วันที่ 16 พฤษภาคม 2566 นางสาวศุภมาส อิศรภักดี รัฐมนตรีว่าการกระทรวงการอุดมศึกษา วิทยาศาสตร์ วิจัยและนวัตกรรม (อว.) พร้อมผู้บริหารกระทรวง อว. ลงพื้นที่ตรวจเยี่ยมอุทยานวิทยาศาสตร์ภูมิภาค ภาคใต้

- สถิติหอย ตรวจหอย ผลสลากกินแบ่งรัฐบาล งวด 16 พ.ย. ย้อนหลัง 10 ปี
- ตรวจหอย ผลสลากกินแบ่งรัฐบาล ตรวจผลรางวัล งวด 16 พ.ย. 2566
- ถ่ายทอดสดหอย ตรวจผลรางวัล ผลสลากกินแบ่งรัฐบาลวันนี้ (16 พ.ย. 66)

ADVERTISEMENT

นางสาวศุภมาสกกล่าวว่า อุทยานวิทยาศาสตร์ภูมิภาค ภาคใต้ มีจุดเด่นเรื่องของการเชื่อมโยงอัตลักษณ์พื้นที่ โดยเฉพาะอย่างยิ่งการสร้างมูลค่าเพิ่มให้กับผลิตภัณฑ์ยางพารา และมีการส่งเสริมนวัตกรรมที่



เกี่ยวข้องกับอุตสาหกรรมฮาลาล รวมถึงมีการส่งเสริมให้เกิดเศรษฐกิจสร้างสรรค์ และทางรัฐบาลก็มีนโยบายที่จะส่งเสริมให้เกิดระเบียงเศรษฐกิจพิเศษภาคใต้ ซึ่งมุ่งเน้นการพัฒนาไปสู่การเป็นประตูเศรษฐกิจแห่งภูมิภาคที่มีศักยภาพในการเชื่อมโยงโครงข่ายการคมนาคมขนส่ง และการค้าของประเทศ

ซึ่งอุทยานวิทยาศาสตร์ จะมีบทบาทสำคัญในการสร้างนวัตกรรมเพื่อการพัฒนาเศรษฐกิจในพื้นที่บนฐานนวัตกรรม และกลไกสำคัญในการพัฒนา หลังจากนั้นตนจะผลักดันอย่างเต็มที่ ให้อุทยานวิทยาศาสตร์มีบทบาทนำในการจัดทำแผนพัฒนาระเบียงระเบียงเศรษฐกิจในภาคใต้และภาคอื่น เพื่อกระจายความเติบโตทางเศรษฐกิจ ลดความเหลื่อมล้ำ สร้างความเข้มแข็งให้เศรษฐกิจไทยในทุกพื้นที่ และต่อไป จะเดินทางไปตรวจเยี่ยมอุทยานวิทยาศาสตร์ภูมิภาคทั่วประเทศ โดยในเดือน ธ.ค. นี้จะไปอุทยานวิทยาศาสตร์ภูมิภาค ภาคเหนือ จ. เชียงใหม่



ผศ. คาร์ณ พิทักษ์ ผู้อำนวยการอุทยานวิทยาศาสตร์ภูมิภาค ภาคใต้ กล่าวว่า อุทยานวิทยาศาสตร์ภูมิภาค ภาคใต้ มีภารกิจหลักที่สำคัญ คือ การสนับสนุน ส่งเสริม และพัฒนาผู้ประกอบการหรือภาคเอกชน โดยใช้องค์ความรู้ด้านวิทยาศาสตร์ เทคโนโลยีและนวัตกรรม ผสานความเชื่อมโยงระหว่างภาครัฐ ภาคเอกชน ภาคการศึกษา และภาคชุมชนท้องถิ่น เพื่อเพิ่มขีดความสามารถในการแข่งขันให้กับธุรกิจและอุตสาหกรรม ตลอดจนผลักดันผลงานวิจัยของมหาวิทยาลัยสู่การใช้ประโยชน์เชิงพาณิชย์

ที่ผ่านมายุทยานวิทยาศาสตร์ภูมิภาค ภาคใต้ ภายใต้การดำเนินงานของอุทยานวิทยาศาสตร์มหาวิทยาลัยสงขลานครินทร์ และมหาวิทยาลัยเครือข่าย ใต้ให้ความสำคัญและพัฒนาผู้ประกอบการขับเคลื่อนอุตสาหกรรมยางพารา ซึ่งเป็นพืชเศรษฐกิจที่มีความสำคัญต่อเศรษฐกิจของภาคใต้และของประเทศไทย โดยการสร้างและพัฒนาผู้ประกอบการนวัตกรรมยางพารารุ่นใหม่ โดยเน้นเรื่องของความยั่งยืนและเน้นทำตลาดโลก พร้อมทำวิจัยร่วมกับเอกชนขนาดใหญ่ เพื่อสร้างมูลค่าเพิ่มให้กับยางพารา

นอกจากนี้ ก็ให้ความสำคัญและพัฒนาผู้ประกอบการฮาลาลมาโดยตลอด ผ่านระบบและกลไกหลักของอุทยานวิทยาศาสตร์ ได้แก่ การบ่มเพาะธุรกิจเทคโนโลยี เช่น โครงการสร้างผู้ประกอบการมุสลิมรุ่นใหม่ โดยดึงอัตลักษณ์จากผลิตภัณฑ์ บริการ และอุตสาหกรรมเด่นในพื้นที่มาพัฒนาให้มีความพร้อมผ่านการวิจัยด้วยวิทยาศาสตร์ เทคโนโลยีและนวัตกรรม โครงการ Islamic Art ศิลปะอิสลาม สุนทรียะ เส้นห์ และแรงบันดาลใจ เพื่อพัฒนาและให้ความรู้แก่ผู้ประกอบการ นักออกแบบ และผู้ที่สนใจเกี่ยวกับ "ศิลปะอิสลาม" ตลอดจนส่งเสริมให้เกิดการนำองค์ความรู้มาประยุกต์ใช้ในการพัฒนาธุรกิจหรือผลิตภัณฑ์เชิงสร้างสรรค์

ทั้งนี้ อุทยานวิทยาศาสตร์ภูมิภาค ภาคใต้ ตั้งเป้าที่จะเป็นศูนย์กลางในการพัฒนาศักยภาพผู้ประกอบการฮาลาลของประเทศ โดยในปี 2567 จะมุ่งเน้นการขับเคลื่อน "อุตสาหกรรมฮาลาลสู่ตลาดโลก" เพื่อพัฒนาผู้ประกอบการฮาลาลด้วยวิทยาศาสตร์ เทคโนโลยีและนวัตกรรม รวมถึงส่งเสริมและสนับสนุนให้ประเทศไทยเป็นฐานการผลิตและส่งออกสินค้าและบริการฮาลาลที่สำคัญในภูมิภาคอาเซียนและระดับโลก" ผศ.คาร์ณ กล่าว

- อว.เดินทางผลิตบุคลากรป้อนธุรกิจฮาลาล เล็งขยายหลักสูตรในมหา'ลัย
- นักท่องเที่ยวมุสลิม 3 ประเทศ จี้ทุเร้งตั้งร้านอาหารฮาลาลเพิ่ม

recommended by mgid &gt;



## ESTELLA PRO

ชาวเน็ตฮือฮา! หลังรู้ว่าพี่ต้อมอายุ 53  
แต่หน้าเด็กขนาดนี้!

วัยทองต้องกิน! >



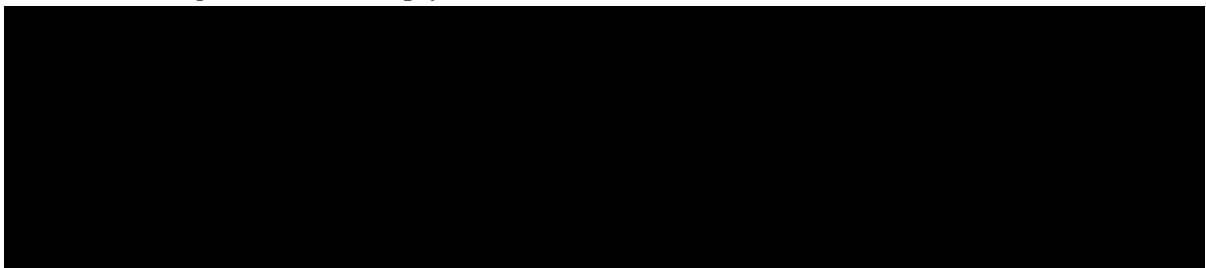


## เศรษฐกิจในประเทศ พิมพ์ภัทราลงพื้นที่ตรวจสอบศูนย์ ATTRIC ดันไทยเป็นฮับยานยนต์อาเซียน

วันที่ 16 พฤศจิกายน 2566 - 16:59 น.



**“พิมพ์ภัทรา” ลงพื้นที่ตรวจสอบศูนย์ ATTRIC ดันไทยเป็นฮับยานยนต์อาเซียน ดึงเงินเข้าประเทศ 1 พันล้าน สร้าง Super Cluster สู่อุตสาหกรรม 4.0 พร้อมให้บริการปี 2569**





วันที่ 16 พฤศจิกายน 2566 นางสาวพิมพ์ภัทรา วิชัยกุล รัฐมนตรีว่าการกระทรวงอุตสาหกรรม เปิดเผย  
ภายหลังลงพื้นที่ติดตามความคืบหน้าการก่อสร้างศูนย์ทดสอบยานยนต์และยางล้อแห่งชาติ  
(Automotive and Tyre Testing, Research and Innovation Center-ATTRIC) จังหวัดฉะเชิงเทรา ว่า  
รัฐบาลมอบหมายให้กระทรวงอุตสาหกรรมจัดตั้งศูนย์ทดสอบยานยนต์และยางล้อแห่งชาติ ในเขต  
พัฒนาพิเศษภาคตะวันออก (Eastern Economic Corridor : EEC)

- สถิติห่วย ตรวจห่วย ผลสลากกินแบ่งรัฐบาล งวด 16 พ.ย. ย้อนหลัง 10 ปี
- ตรวจห่วย ผลสลากกินแบ่งรัฐบาล ตรวจผลรางวัล งวด 16 พ.ย. 2566
- ถ่ายทอดสดห่วย ตรวจผลรางวัล ผลสลากกินแบ่งรัฐบาลวันนี้ (16 พ.ย. 66)

---

ADVERTISEMENT

---

โดยศูนย์ดังกล่าวเป็นส่วนหนึ่งในการยกระดับคุณภาพผลิตภัณฑ์ยานยนต์ ชิ้นส่วนยานยนต์ และยางล้อ  
ของไทยไปสู่การเป็นซูเปอร์คลัสเตอร์อุตสาหกรรมยานยนต์สมัยใหม่ และเป็นโครงสร้างพื้นฐานที่สำคัญ  
ในการส่งเสริมให้ประเทศไทยเป็นเป้าหมายของการลงทุนในอุตสาหกรรมยานยนต์แห่งอนาคต



พิมพ์ภัทรา วิชัยกุล รัฐมนตรีว่าการกระทรวงอุตสาหกรรม

“รัฐบาลต้องการผลักดันให้ประเทศไทยเป็นฐานการผลิตอุตสาหกรรมยานยนต์และยานยนต์ไฟฟ้าที่สำคัญของโลก สามารถดึงดูดนักวิจัย และนักลงทุนจากทั่วโลกสู่ประเทศไทย ซึ่งโครงการนี้เกิดขึ้นในสมัยรัฐบาลของพลเอกประยุทธ์ แต่เมื่อมีการเปลี่ยนสมัยมาเป็นรัฐบาลของท่านนายกรัฐมนตรีเศรษฐา ทวีสิน ก็ยังคงมีการสานต่อ พัฒนา และต่อยอดนโยบาย เพื่อสร้างความเชื่อมั่นให้กับนักลงทุนรายรายนต์ ถึงเป้าหมายของไทยที่จะก้าวขึ้นเป็นผู้นำในอุตสาหกรรมยานยนต์ของอาเซียน”

ขณะนี้ศูนย์ทดสอบอยู่ระหว่างดำเนินการก่อสร้าง และจะพร้อมเปิดให้บริการครบวงจรได้ในปี 2569 เมื่อก่อสร้างแล้วเสร็จจะเป็นศูนย์ทดสอบมาตรฐานโลกแห่งแรกในอาเซียน รองรับการพัฒนาอุตสาหกรรมยานยนต์สมัยใหม่ เพื่อให้ประเทศไทยเป็นศูนย์กลางการทดสอบด้านมาตรฐานยานยนต์อันดับ 1 ในอาเซียน และอันดับที่ 11 ของโลก สร้างรายได้เข้าประเทศไม่น้อยกว่าปีละ 1,000 ล้านบาท ทำให้เศรษฐกิจไทยเติบโตและแข็งแกร่งยิ่งขึ้น





ภายหลังการดำเนินการจัดตั้งศูนย์ทดสอบยานยนต์และยางล้อแห่งชาติ แล้วเสร็จสมบูรณ์ คาดว่าจะมีรายได้ไม่น้อยกว่า 1,000 ล้านบาท/ปี ลดระยะเวลาและช่วยให้ผู้ประกอบการประหยัดค่าใช้จ่ายในการส่งผลิตภัณฑ์ ไปทดสอบที่ต่างประเทศ 30-50% สร้างเม็ดเงินสะพัดในพื้นที่ได้ไม่ต่ำกว่า 148 ล้านบาทต่อปี

นอกจากนี้ยังเพิ่มปริมาณการผลิตและการแปรรูปยางพารา รวมถึงลดต้นทุนการผลิตยางล้อไม่น้อยกว่า 100 ล้านบาทต่อปี รองรับ MRA ของอาเซียนด้านยานยนต์และยางล้อ ตลอดจนยกระดับอุตสาหกรรมยานยนต์และชิ้นส่วนและยางล้อ ให้เป็น Super Cluster สู่อุตสาหกรรม 4.0 ดึงดูดการลงทุนในพื้นที่เพิ่มขึ้น





อีกทั้งยังทำให้เกิดการจ้างงานในชุมชนและประชาชนในพื้นที่มีรายได้เพิ่มขึ้น ตลอดจนเป็น Landmark แห่งใหม่ของจังหวัดฉะเชิงเทรา สร้างภาพลักษณ์ที่ดี และเป็นที่ยู้งักในระดับนานาชาติอีกด้วย

- พิมพ์ภัทร ล่อชงนายกฯ ตั้งองค์การมหาชนศาลาล ยันไม่กระทบอำนาจ กอท.
- เดินหน้าเฟส 2 ศูนย์ทดสอบยานยนต์และยางล้อแห่งชาติ จ.ฉะเชิงเทรา
- คืบหน้า โครงการศูนย์ทดสอบยานยนต์และยางล้อแห่งชาติ

recommended by mgid



INFINITE YOUNG

หมดเงินเป็นแสน ลบฝ้ายังไม่เกลี้ยงเท่า  
วิธีนี้!

เรียนรู้เพิ่มเติม



หน้าหลัก > ทุกทิศทั่วไทย > โคนสวนยาง ปลูกเมล่อน รายได้ดีเกินคาด พลิกชีวิตชาว...

## โคนสวนยาง ปลูกเมล่อน รายได้ดีเกินคาด พลิกชีวิตชาวสวนผู้มีรายได้น้อย สู่เกษตรกรตัวอย่าง

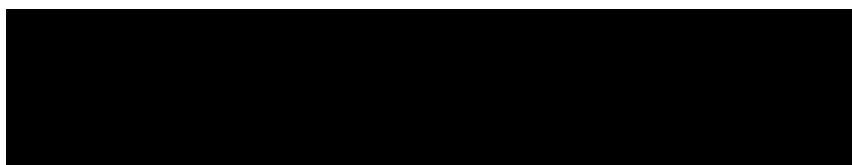
ทุกทิศทั่วไทย



16 พ.ย. 2566 - 11:02 น.

สตูล โคนสวนยางพารา ทำโรงเรือนปลูกเมล่อน หวานหอมอร่อย อุดมด้วยสารอาหาร ทำเงิน สร้างรายได้ดีเกินคาด พลิกชีวิตชาวสวนผู้มีรายได้น้อย สู่เกษตรกรตัวอย่าง

16 พ.ย. 66 – ผู้สื่อข่าวรายงานว่า นายสมศักดิ์ จันทร์รักษ์ เกษตรกรชาวสวนยางพารา ตัดสินใจโคนยางพารา เพื่อใช้พื้นที่มาทำโรงเรือนปลูกผัก ทำไปทำมาได้ผลดีเกินคาด พลิกชีวิตจากเกษตรกรผู้มีรายได้น้อย สู่เกษตรกรตัวอย่าง







จากการปลูกผักส่งห้างสรรพสินค้า ต่อมาได้รับงบประมาณจากเกษตร อ.ควนกาหลง ในการทำโรงเรือนปลูกเมล่อน จึงได้ศึกษาการปลูกเมล่อนถึง 3 รอบ เพื่อคัดสายพันธุ์ โดยทดลองปลูกเมล่อน 4 สายพันธุ์ คือ แสนหวาน หยกขาว เรนโบว์สวีท และไข่ทองคำ กระทั่งประสบผลสำเร็จลงตัว 2 สายพันธุ์ แต่ละรอบใช้เวลา 75 วัน มีรายได้รอบละ 4 หมื่นบาท ถือเป็นรายได้ที่ดีว่าการปลูกยางพารา





นายสมศักดิ์ กล่าวว่า จากการลองผิดลองถูกอยู่ 3 รอบ ทำให้ได้สายพันธุ์ที่ผ่านการคัดเลือกแล้ว 2 สายพันธุ์คือ แสนหวานและไขทองคำ



โดย แสนหวาน เนื้อสีส้ม หวานหอมนุ่ม ส่วนไขทองคำเป็นเมลอนสายพันธุ์ที่ได้รับความนิยมลักษณะผิวสีทองสวย เนื้อสีส้มรสชาติหวานอร่อย และมีกลิ่นหอม เวลาเคี้ยวในปากจะเหมือนเคี้ยวสาลี ต้านทานโรคได้ดี ทนกับสภาพอากาศ อีกทั้งยังมีสารต้านอนุมูลอิสระสูง อุดมด้วยวิตามินหลายชนิด มีไขมันและแคลอรีต่ำ ไม่มีคอเลสเตอรอล ถือเป็นผลไม้เพื่อสุขภาพ





“เมล่อนแสนหวานและไซ้ทองคำ ขนาดลูกไม่โตมากอยู่ที่ 2-2.5 กก./ 1 ผลขายราคา กก.ละ 100 บาท เป็นเมล่อนปลอดสารที่ผู้บริโภคริโภคได้อย่างปลอดภัย ส่วนตลาดนั้นเป็นตลาดทั่วไปและตามโรงพยาบาลโดยในรอบนี้ได้ผลผลิต 4 หมื่นบาทรอบต่อไปผลผลิตจะออกสู่ตลาดในช่วงวาเลนไทน์ปี67 ซึ่งคาดว่าจะมียอดจองเพิ่มมากขึ้น” นายสมศักดิ์ กล่าว



น.ส.จรรย์ภรณ์ อังสะปราบ นักวิชาการส่งเสริมการเกษตรชำนาญการ กล่าวว่าสำนักงานเกษตรอ.ควนกาหลง ได้สนับสนุนเชื้อราไตรโคโดมา ป้องกันกำจัดโรค ซึ่งเมล่อนศัตรูที่สำคัญคือเชื้อรา ต้องดูแลเรื่องเชื้อราตั้งแต่การเตรียมดิน ปลูก หลังปลูกรวมทั้งก่อนเก็บควรรดให้น้ำเพื่อให้เมล่อนมีความหวาน





ด้าน นายธรรสวาท พิมเสน นักวิชาการส่งเสริมการเกษตรชำนาญการ เกษตรอ.ควนกาหลง กล่าวว่า สวนผักตาหวานแห่งนี้ได้ทำการทดลองปลูกเมล่อนเพื่อคัดสายพันธุ์ ขณะนี้ได้สายพันธุ์ที่คัดเรียบร้อยแล้วคือพันธุ์แสนหวานและไซทองคำ เพราะมีความต้านทานโรคสูงเหมาะกับสภาพอากาศบ้านเรา รสชาติหอมกรอบอร่อย



สวนแห่งนี้ได้มาตรฐานความปลอดภัย หากผู้ใดสนใจ สามารถมาศึกษาวิธีการปลูกสอบถามรายละเอียดเพิ่มเติมได้ที่เบอร์โทร. 080-036-8055 หรือติดต่อได้ที่ช่องทางเฟซบุ๊ก : สวนผักตาหวาน



### Agro-Industry MFU อยู่ที่ มหาวิทยาลัยแม่ฟ้าหลวง MFU

16 ชม. · เชียงราย ประเทศไทย, จังหวัดเชียงราย · 🌐

MFU INNOVATION DAY 2023

|นิทรรศการแสดงผลงานวิจัยและผลิตภัณฑ์จากโครงการวิจัย : AI for sustainability and Well-being

👉ชมการแสดงผลผลิตภัณฑ์จากงานวิจัยของกลุ่ม-หน่วยวิจัยของสำนักวิชา

👉ชมผลิตภัณฑ์จากงานวิจัย 4 ผลงาน ได้แก่

- 1) เกล็ดปลานิลอินทรีย์ครบรอบ : ผศ.ดร.วิรงรอง ทองดีสุนทร หัวหน้ากลุ่มวิจัย IFB
- 2) น้ำสับปรดภูแล 100% สกัดเย็น ผสมเกลือหิมาลัย : ผศ.ดร.สุทธิวัลย์ สีทา หัวหน้ากลุ่มวิจัย PHT
- 3) วัสดุกันกระแทกที่เป็นมิตรกับสิ่งแวดล้อมจากยางพาราเพื่อการขนส่งผลไม้ : รศ.ดร.เสาวภา ไชยวงศ หัวหน้ากลุ่มวิจัย IATE
- 4) ผงเชื้อโพรไบโอติกโยเกิร์ตพร้อมใช้ : ผศ.ปริญญา วงษา โครงการพัฒนาต้นแบบจากงานวิจัยสู่เชิงพาณิชย์ ประจำปีงบประมาณ 2566

#MFU #AIMFU #MFUInnovationDay2023



👍 18

👍 ถูกใจ

💬 แสดงความคิดเห็น

➦ แชร์



เขียนความคิดเห็น...





**ราคายางวันนี้ แจ้งราคาเศษยาง ยางแผ่น น้ำ วิเคราะห์เจาะ ลึก ทิมราคายางดอทคอม**

21 ชม. · 🌐

(ฉบับเต็ม/กราฟ) รายละเอียดการประมูลยางแผ่นรมควันชั้น3,ชั้น4,ชั้น5,ฟอง,คัตตึง ณ.ตลาดกลางยางพาราประจำวัน พุธที่ 16 พฤศจิกายน 2566 ทางด่วนสำหรับสมาชิก>>> <http://rakayang.net/vip/view.php?idr=20973> ทั่วไป <http://www.rakayang.net/ebayRSSprice.php>

**ปม.ยางรมควัน 16 พฤศจิกายน 2566**

	ราคา	(+/-)	สแกน QR Code
สงขลา	55.88	0.46	
สุราษฎร์	55.85	0.52	
นครศรีฯ	55.85	0.43	

**เทียบจากราคาก่อนหน้า [www.rakayang.net](http://www.rakayang.net)**

21

แชร์ 1 ครั้ง



ถูกใจ



แสดงความคิดเห็น



แชร์



เขียนความคิดเห็น...





Her Cute by master Mew

สักคิ้วแอร์สโตรกลายเส้น

อาจารย์ระดับ Master รับรองจากสถาบันชั้นนำในอเมริกา รากามิตรภาพ

### เว็บไซต์

### เส้นทาง



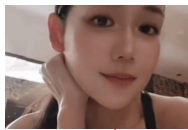
5 ดาราสาว เล่นบทอีโรติก เฟ็ดถึงใจ! คนดูกลืนน้ำลายเป็นแถว

Undubzapp



ผิวใหม่ ผิวสวยหลังเลเซอร์บำรุงด้วยเจลลอิโลนามี เร่งคืนผิวใส

Namiwink



ขาเน็ตแตกตื่นหลังเห็นคลิปล่าสุดของ 'กาละแมร์' รับุด!

Herbeauty



ยิปซี-ศิริติ ทุ่มซดเช็กซีทำโซเซียลร้อนเป็นไฟ!

Herbeauty



แซบในจอ! 5 ซ็อตเด็ดเลิฟซีนในละคร ดึงดูดสมจริงสุดๆ

Undubzapp



โบว์ เบญจวรรณ เผยเหตุผลเล็ก ก๊อด จิรายุฟิ่งแล้วซ็อกเลย!

Herbeauty



แซร์วอน! สองประวัติดู "ไฮโซพก" รู้แล้วซ็อกทั้งโซเซียล!!

Brainberries



สุดท้าย: เป็น

TH ► bangkokbiznews.com

16/11/2023

## ยางแผ่นดิบ (สงขลา) 53.05 บวก 0.35 บาท ยางแผ่นรมควันชั้น3 (สงขลา) 55.42 บวก 0.87 บาท

### PROMOTED CONTENT



ผิวใหม่ ผิวสวยหลังเลเซอร์บำรุงด้วยเจลลอิโลนามี เร่งคืนผิวใส

Namiwink



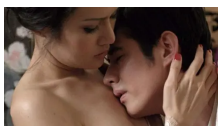
#ของดีบอกต่อ เจลลอิโลนามี คุ้มผิวใหม่ แดด แรงผิวเต่งใสกลับคืน!

Namiwink



"กาละแมร์" เปิดใจ หลังเจอมรสุม ที่ทำให้เธอต้องหายจากวงการ!

Herbeauty



5 ดาราสาว เล่นบทอีโรติก เฟ็ดถึงใจ! คนดูกลืนน้ำลายเป็นแถว

Undubzapp

โดยราคาอาจอาจได้รับปัจจัยหนุนจากเศรษฐกิจจีนที่มีการเติบโต สะท้อนผ่านดัชนี PMI เดือนกันยายนที่อยู่ในระดับ 50.20 ซึ่งระดับที่สูงกว่า 50 นี้สะท้อนว่า เศรษฐกิจจีนมีการเติบโต อย่างไรก็ตาม ยังคงต้องติดตามเศรษฐกิจโลก โดยเฉพาะความกดดันจากอัตราดอกเบี้ยโดยนักลงทุนคาดการณ์ว่าเฟดอาจขึ้นดอกเบี้ยในสิ้นปีนี้ ซึ่งอาจกระทบให้การลงทุนชะลอตัวและเศรษฐกิจจะชะลอตัวตาม กระทบถึงความต้องการบริโภคขยาย

รองเท้าวิ่งไรด์รับมันึง  
Nike Revolution 6

B1,679

SHOP NOW

สรุปสถานการณ์ราคายาง ณ สำนักงานตลาดกลางยางพารา  
หน่วย บาท/กก.

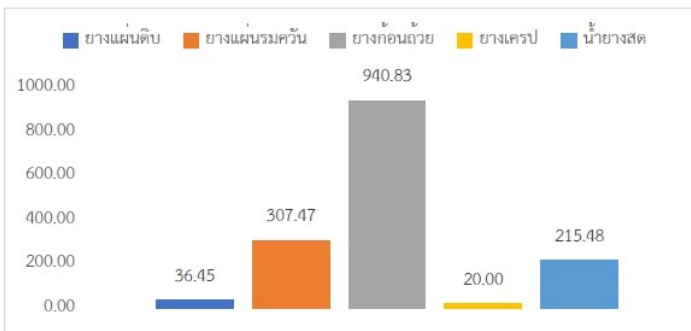
เสื้อแขนสั้นมี  
กราฟิก Nike Pro  
Dri-FIT

B1,119

SHOP NOW

สดก.จ.	ยางแผ่นดิบ		ยางแผ่นรมควันชั้น 3		ยางก้อนถ้วย		ยางเครป		น้ำยางสด	
	วันนี้	เพิ่ม/ลด	วันนี้	เพิ่ม/ลด	วันนี้	เพิ่ม/ลด	วันนี้	เพิ่ม/ลด	วันนี้	เพิ่ม/ลด
สงขลา	53.05	+0.35	55.42	+0.87					51.50	+0.00
นครศรีธรรมราช			55.42	+0.87						
สุราษฎร์ธานี	53.25	+0.15	55.33	+0.45	46.50	-0.50	47.00	-0.50		
ยะลา			55.00	+0.87	46.20				50.50	+0.00
บุรีรัมย์	53.25				49.04				50.00	
หนองคาย										
ระยอง	55.01	+0.02							50.70	
เชียงราย					46.32	+0.24				
ราคาปิดวันก่อนหน้า	54.30	-0.73	54.47	+0.25	46.35	+0.50	47.50		50.94	-0.48
ราคา F.O.B.			60.89	+0.73						

**ปริมาณซื้อขายยาง**



ชนิดยาง	ปริมาณ (ตัน)
ยางแผ่นดิบ	36.45
ยางแผ่นรมควัน	307.47
ยางก้อนถ้วย	940.83
ยางเครป	20.00
น้ำยางสด	215.48

**สถานการณ์น้ำติดตามในประเทศ**



- พยากรณ์สภาพอากาศประจำวัน ตั้งแต่วันที่เวลา 18.00 ถึง 18.00 น. ของวันพรุ่งนี้ ภาคใต้ฝั่งอ่าวไทย จะมีฝนฟ้าคะนอง 70% ของพื้นที่ มีฝนตกหนักบางแห่ง และภาคใต้ฝั่งอันดามัน จะมีฝนฟ้าคะนอง 60% ของพื้นที่

- โดยพื้นที่เสี่ยงภัยฝนตกหนักเป็นพื้นที่ที่อยู่ในบริเวณสี่เหลี่ยมดังภาพซ้ายมือ

- ทั้งนี้ กรมอุตุนิยมวิทยาคาดการณ์ฝนตกในอีก 2 วัน (16 - 17 พฤศจิกายน 66) ว่า ภาคใต้ จังหวัดประจวบคีรีขันธ์ ชุมพร สุราษฎร์ นครศรีธรรมราช พัทลุง สงขลา บัตตานี ยะลา นราธิวาส ระนอง พังงา ภูเก็ต และกระบี่ จะมีฝนตกหนักถึงหนักมากในบางแห่ง

- ดังนั้น เกษตรกรที่อาศัยอยู่ในจังหวัดดังกล่าวควรติดตามสถานการณ์ฝนตกเนื่องจากอาจส่งผลกระทบต่อกรกีดยาง

ที่มา กองสื่อสาร กรมอุตุนิยมวิทยา

การยางแห่งประเทศไทย **RAOT**

Source: [www.bangkokbiznews.com/business/economic/1099039](http://www.bangkokbiznews.com/business/economic/1099039)