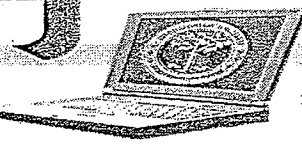


- ☆ ชานนครนฤตย
- ☆ ผู้จัดการรายวัน
- ☆ กรุงเทพธุรกิจ
- ☆ ข่าวสด
- ☆ ประชาชาติธุรกิจ

ข่าว

- ☆ แนวหน้า
- ☆ นิตยสาร
- ☆ เดลินิวส์
- ☆ ไทยรัฐ
- ☆ สยามรัฐ



เกษตร

หน้า 180 วันที่ 30 มิ 56

อื่นๆ (โปรดดูหน้าปก)

สำนักงานกองทุนสงเคราะห์การทำสวนยาง(สทย.)
 มีผลิตภัณฑ์ยางพาราครบวงจร นำสัจจกษัตริย์สวนยางไปสู่ความเข้มแข็งยั่งยืน

ผลิตภัณฑ์สำเร็จรูป อเนกประสงค์ 3 ปีซ้อน
 (2552 - 2554)

รวมพลแห่งความภาคภูมิใจ
แล้ว...ชาวสวนยางไทยทั่วประเทศ

สนใจเรื่องขงพพรฯ สอบถามรายละเอียดเพิ่มเติมได้ที่
 โทร. 0-2438-2222 หรือ www.rubber.co.th



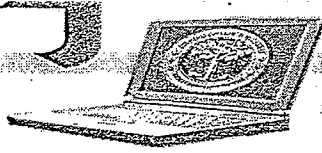
สำนักงานกองทุนสงเคราะห์การทำสวนยาง

สศกย.หน้างานรัฐแห่งแรกเปิดให้บริการชำระเงินทางอิเล็กทรอนิกส์
โครงการ National Single Window [NSW] ด้ายการพัฒนา
การให้บริการรับชำระเงินสงเคราะห์ หรือเงิน Cess ทางอิเล็กทรอนิกส์

สศกย.มุ่งพัฒนาอย่างพหุภาคีบางกร
นำสังคมชาวสวนยางไปสู่ความเข้มแข็ง ยั่งยืน

สนใจเรื่องยางพารา ปรึกษาได้ที่

สำนักงานกองทุนสงเคราะห์การทำสวนยาง [สศกย.] 45 จังหวัด
หรือที่ 67/25 ถนนบางขุนนนท์ บางกอกน้อย กรุงเทพฯ 10700
โทร 0-2433-2222 ทางเว็บไซต์ www.rubber.co.th



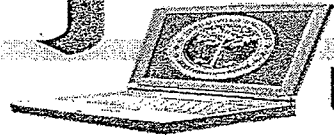
สทกย.จ.พัทลุง จัดกิจกรรม 'สทกย.พบประชาชน' เกษตรกรชาวสวนยางสนใจเข้าร่วมกว่า 2 พันคน

เมื่อวันที่ 2 มีนาคม 2556 สำนักงานกองทุนสงเคราะห์การทำสวนยางจังหวัดพัทลุง (สทกย.จ.พัทลุง) จัดงาน สทกย.พบประชาชน ซึ่งได้รับเกียรติจากนายชัชวาลย์ ชัยเชาวรัตน์ ผู้ช่วยเลขาธิการรัฐมนตรีว่าการกระทรวงเกษตรและสหกรณ์ เป็นประธาน โดยมีนายประสิทธิ์ หมัดเต็น รอง ผอ.สทกย. และนายพูลสุข อุเทนพันธ์ ผอ.สทกย.จ.พัทลุง ให้การต้อนรับ ณ ศาลาเอนกประสงค์ องค์การบริหารส่วนตำบลโคกสัก อำเภอบางแก้ว จังหวัดพัทลุง



ภายในงานมีการจัดนิทรรศการจากหน่วยงานทั้งภาครัฐและเอกชน จำนวน 30 หน่วยงาน นอกจากนี้ ยังมีการมอบทุนการศึกษาและอุปกรณ์กีฬาให้กับนักเรียน โดยวัตถุประสงค์การจัดงานครั้งนี้ เพื่อให้ สทกย.ได้ใกล้ชิดกับเกษตรกรชาวสวนยางและให้ความรู้เรื่องยางพาราอย่างถูกต้อง มีพี่น้องชาวสวนยางให้ความสนใจเข้าร่วมกว่า 2,000 คน





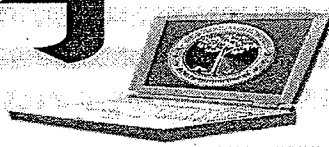
สทช. ขอแสดงความยินดีกับสวนยาง “สหกรณ์กำไส ด้วยน้ำพระทัยในหลวง”



สำนักงานกองทุนสงเคราะห์การทำสวนยาง

สทช. ส่งพัฒนาของพืชรubber
น้ำสังคบน้ำสวนยางไปสู่ความเข้มแข็ง ชีงชีง
สทช. หน้ทงทงรฐแห่งแรกเปิดให้บริการบ้ระสิทงอเล็กทรอนิกส์
โครงการ National Single Window (NSW) ด้ยทงรพัฒท
ทงรให้บริการบ้ระสิทงอเล็กทรอนิกส์ หรือสิทง Cess ทงอเล็กทรอนิกส์

สน้งร่องทงพทท ปรกขทได้
สำนักงานกองทุนสงเคราะห์การทำสวนยาง (สทช.) ๑๕ จิงทท
ร่อที่ ๑๗/๒๕ ต.บงทงทงนท บงกทอทน้อย กรงทพท ๑๐๗๐๐
โทร ๐-๒๔๓๓-๒๒๒๒ ทงเวบไซ้ท www.rubber.co.th



เพิ่มโอกาส

พูด ถึงกระทรวงเกษตรและสหกรณ์ยุคนี้แล้ว นักการเมืองที่เข้ามาดูแลงานด้านนโยบายแล้ว แล้วปฏิบัติหน้าที่ไม่ให้เห็นเชื่อว่าเป็นประเภทรัฐมนตรีที่โลกลืมคงหนีไม่พ้น "นายยุทธพงศ์ จรัสเสถียร" รมช.เกษตรฯ หากนำผลงานไปเทียบกับนักการเมืองหลายคน ที่เข้ามา มีตำแหน่งในคณะรัฐมนตรี (ตรม.) ชุดนี้

ยิ่งได้รับมอบหมายให้ดูแล "สำนักงานกองทุนสงเคราะห์การทำสวนยาง (สทย.)" ทำหน้าที่ดูแลความเป็นไปของพืชเศรษฐกิจอย่าง "ยางพารา" ซึ่งที่ผ่านมาหลายคนคงทราบว่ ปัจจุบันอุตสาหกรรมยางและผลิตภัณฑ์ที่เกี่ยวข้อง มีความสำคัญต่อประเทศมาขนาดไหน ไม่ว่าจะจะเป็นทั้งในเรื่องการจ้างงานและการส่งออก

ที่สำคัญ "ยางพารา" เป็นสินค้าส่งออกอันดับต้น ๆ ของไทย มาโดยตลอด ด้วยเหตุผลที่ว่า **บ้านเรามีศักยภาพสูง ทั้งด้านวัตถุดิบ ซึ่งเป็นข้อได้เปรียบกับประเทศคู่แข่ง** ส่งผลให้ตลาดโลกมีความต้องการใช้ยางธรรมชาติ

ดังนั้นกระทรวงเกษตรฯ จึงได้จัดการประชุม "วันยางพาราอาเซียน (ASEAN RUBBER DAY)" ระหว่างวันที่ 10-12 เมษายนนี้ ณ โรงแรมฮิลตัน ภูเก็ต อารีคาเดย์ รีสอร์ทแอนด์สปา จังหวัดภูเก็ตขึ้น หวังเพิ่มโอกาสการลงทุนในอุตสาหกรรมยางพารา ในงานนี้ที่มีการพบปะระหว่างผู้ผลิต ผู้เกี่ยวข้องกับยาง และผู้ค้ายางพาราระดับโลก

พร้อมทั้งร่วมกันผลักดัน และพัฒนาอุตสาหกรรมยางพาราให้ก้าวสู่ระดับโลก พร้อมทั้งเป็นการแลกเปลี่ยนนวัตกรรมงานวิจัย เพื่อเพิ่มมูลค่ายางพารา รวมถึงการใช้ประโยชน์ยางธรรมชาติได้อย่างเต็มที่ ซึ่งภายในงานนี้จะมีตัวแทนจาก 13 ประเทศในเอเชียเข้าร่วม ประกอบด้วย 10 ประเทศอาเซียน และอีก 3 ประเทศ ได้แก่ จีน ญี่ปุ่น และอินเดีย ซึ่งเป็นผู้ซื้อยางรายใหญ่ของโลกเข้าร่วมในงานด้วย

โดยมีวัตถุประสงค์ของการจัดประชุมวันยางพาราอาเซียนคือ

1. เพิ่มโอกาสการลงทุนในอุตสาหกรรมยางพารา
2. แสดงศักยภาพของประเทศไทยในการเป็นผู้นำการผลิตยางธรรมชาติ และเป็นศูนย์กลางผลิตและการส่งออกทั้งในภูมิภาคอาเซียนและระดับโลก
3. แลกเปลี่ยนข้อคิดเห็นร่วมกันในการพัฒนาอุตสาหกรรม

ยางพาราระดับโลก 4. เป็นเวทีนัดพบระหว่างผู้ผลิต ผู้เกี่ยวข้อง และผู้ค้ายางพาราในระดับโลก ในการเจรจาธุรกิจ 5. เป็นกิจกรรมพบปะสังสรรค์ประจำปีสำหรับผู้อยู่ในวงการยางพาราทั้งระดับท้องถิ่นและระดับโลก

อย่าลืมว่า ปัจจุบันประเทศไทย ผู้ส่งออกยางอันดับ 1 ของโลก สามารถสร้างรายได้เข้าสู่ประเทศจากผลผลิตของยางพารา ปีละกว่า 400,000 ล้านบาท ประกอบกับเรากำลังเข้าสู่การเป็น "ประชาคมเศรษฐกิจอาเซียน (เออีซี)" ซึ่งจะมีสมาชิกในภูมิภาคเข้าร่วมงานวันยางพาราอาเซียน จึงนับว่าเป็นจุดเริ่มต้นที่ประเทศไทย จะแสดงศักยภาพและความพร้อมในการเป็นผู้นำด้านการผลิตยางธรรมชาติ เป็นศูนย์กลางผลิตและค้าขายยางพาราที่ใหญ่ที่สุดในอาเซียน

การจัดงานวันยางพาราอาเซียน จะเริ่มขึ้นในวันที่ 10 เม.ย. 56 นอกจาก "น.ส.ยิ่งลักษณ์ ชินวัตร" นายกรัฐมนตรี จะมาเป็นประธานเปิดงาน ดร.มหาธีร์ โมฮัมหมัด อดีตนายกรัฐมนตรีของมาเลเซีย ยังให้เกียรติมาร่วมปาฐกถาในหัวข้อ "ทิศทางและความเติบโตในด้านอุตสาหกรรมยางของประเทศมาเลเซีย" ด้วย

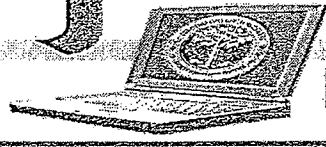
อันที่จริงช่วงเดือน เม.ย. ของทุกปี สทย. จะจัดงานวันยางพาราแห่งชาติเป็นประจำทุกปี ตามมติ ครม. ที่มอบหมายให้ดำเนินการเพื่อเป็นการรำลึกถึงคุณูปการของ "พระยารัษฎานุประดิษฐ์" พร้อมทั้งให้สาธิตความรู้และสาธิตบันเทิง แก่เกษตรกรชาวสวนยางและบุคคลที่เกี่ยวข้องกับวงการยางพาราไทยในรูปแบบต่าง ๆ

แต่เนื่องจากปีนี้ สทย. ได้จัดงานวันยางพาราอาเซียน โดยเน้นเรื่องทิศทางและความเติบโตในด้านอุตสาหกรรมยางของกลุ่มประเทศอาเซียนและประเทศพันธมิตร ในรูปแบบของการสัมมนาวิชาการระดับอาเซียน ซึ่งนับว่าเป็นครั้งแรกของประเทศและระดับภูมิภาคอาเซียนที่วงการยางพารา ได้ร่วมกันพัฒนาด้านอุตสาหกรรมยาง หวังที่จะสร้างมูลค่าเพิ่มให้กับสินค้าหลักที่สำคัญในภูมิภาคของประชาชนนี้

ผมหวังว่า ในวาระไทยมีโอกาสสำคัญ กับการเป็นเจ้าภาพการประชุมระดับนานาชาติ จะมีส่วนช่วยพัฒนาธุรกิจและกลไกต่าง ๆ ที่เกี่ยวข้องกับยางพาราให้รู้คหน้าต่อไป ดังสำนวนที่ว่า **"การเป็นแชมป์ว่ายากแล้ว การรักษานแชมป์ยิ่งยากกว่า"**

ต้องไม่ลืมว่าการค้นหารูปแบบและวิธีการ เพื่อทำให้ไทยเป็นผู้นำ มีความสำคัญเป็นอย่างยิ่ง เพราะคู่แข่งทางการค้าคงไม่มีทางหยุดนิ่ง เนื่องจากเกี่ยวข้องกับเม็ดเงินจำนวนมหาศาล ในแต่ละปี.

“เป็อนขันธ”



- ☆ ขานเศรษฐกิจ
- ☆ ผู้จัดการรายวัน
- ☆ กรุงเทพธุรกิจ
- ☆ ข่าวสด
- ☆ ประชาชาติธุรกิจ

โค่นยาง พันธุ์ RRIM 600 300 ไร่ ปลูกยางพันธุ์มาเลย์

ด้วยวิธีตัดตาในหลุม ที่ประจวบฯ



แปลงยางพันธุ์มาเลย์ 45 ไร่
อายุประมาณ 2 ปี ปลูกแซมด้วยสลาป 50

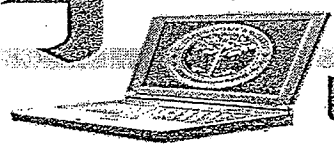
ท่านเป็นคนหนึ่งใช่ไหมที่เชื่อว่ายางพันธุ์มาเลย์ดีกว่ายางพันธุ์เก่าที่ปลูกอยู่ในเมืองไทย โดยเฉพาะพันธุ์ RRIM 600...???

ทั้งๆ ที่พันธุ์มาเลย์ไม่ผ่านการรับรองจากกรมวิชาการเกษตร ทั้งๆ ที่มาเลย์มีกฎหมายควบคุมพันธุ์ยาง ห้ามนำออกนอกประเทศ

แต่ยางมาเลย์ก็ยังหลุดออกมาสู่ประเทศไทย โดยเฉพาะพันธุ์ RRIM 2025 และ RRIM 3001

แม้ว่าการปลูกยางพันธุ์ใหม่ๆ ของมาเลย์จะต้องผ่านความเสี่ยงหลาย ๆ ด้าน โดยเฉพาะใครจะรับรองว่าพันธุ์ที่นำมาปลูกเป็นพันธุ์ที่มาจากมาเลย์จริงๆ และจะไม่โดนหลอก

ขนาดของกิ่งตายพันธุ์ RRIM 2025 ที่ตัดตาที่กล้าที่เพาะใหม่หลุม เพียง 3 เดือนเท่านั้น



หากแต่ก็มีเกษตรกรจำนวนไม่น้อย ที่เดียวที่กล้าเสี่ยง เพราะเขาเชื่อว่ายางพันธุ์ใหม่ของมาเลย์ มีคุณสมบัติดีกว่าพันธุ์เก่าอย่าง 600 ที่ก็มาจากมาเลย์เช่นกัน

ทีมงานยางเศรษฐกิจแกะรอยเรื่องการปลูกยางพันธุ์มาเลย์มาจนพบเข้ากับสุนทร โชคปมิตต์กานนท์ เจ้าของสวนยางผืนใหญ่ 300 ไร่ วัย 72 ปี ใน ต.อ่าวน้อย อ.เมือง จ.ประจวบคีรีขันธ์ เขาเป็นชาวไร่ลับประดรายแรกๆ ของ จ.ประจวบฯ ตอนแรกที่ปลูกยางพารา และเป็นรายแรกอีกเช่นกันที่ไค่นสวนยางเพื่อปลูกใหม่

ทั้งๆ ที่เปิดกรีดได้เพียง 10 กว่าปีเท่านั้น...!!!

แต่ปัจจัยที่ทำให้เขาต้องไค่นต้นยางด้วยเวลาอันรวดเร็วเป็นเพราะหน้ายางเสียจากการกรีดยาง และเหตุผลใหญ่พอกันคือ ต้องการปลูกยางพันธุ์ดีจากมาเลย์ ทั้ง 300 ไร่

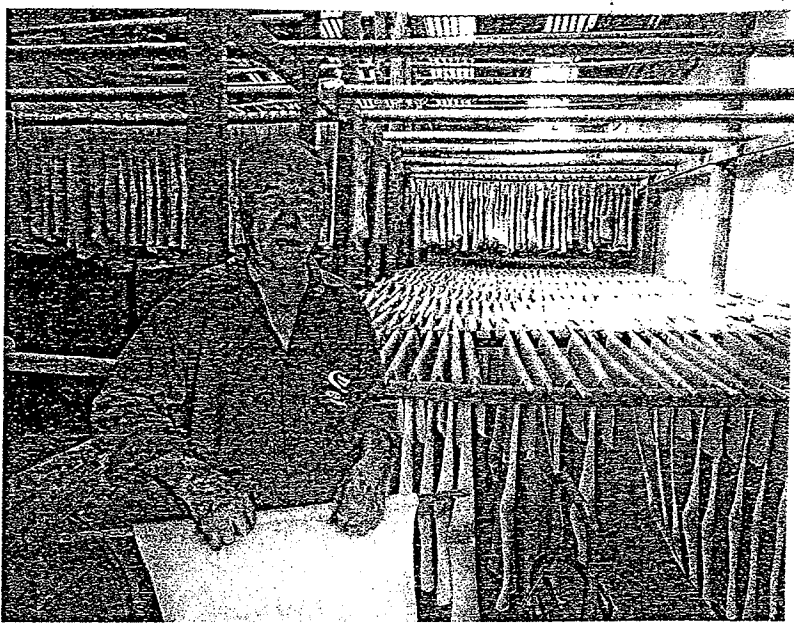
"ยางมาเลย์ให้น้ำยางเยอะกว่าพันธุ์ 600 สองเท่าครึ่ง และยังโตไวกว่าหลายเท่า" ลุงสุนทร และยังเป็นอดีตประธานสหกรณ์ชาวสวนยางประจวบคีรีขันธ์ พูดถึงคุณสมบัติของยางพันธุ์ดีจากมาเลย์ ซึ่งก็คือพันธุ์ RRIM 2025 อย่างสั้นๆ

อีกทั้งเขายังใช้เทคนิคการปลูกยางแบบเพาะเมล็ดและติดตามหลุม ช่วยให้ต้นยางโตไวแบบคูณสองทีเดียว

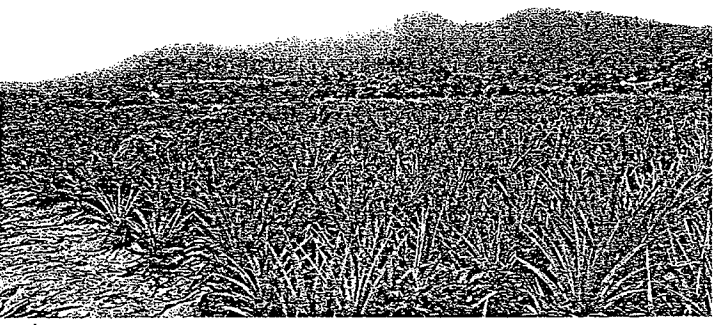
ว่าแล้วก็ลองไปดูแนวทางการปลูกยางพันธุ์มาเลย์ แบบเพาะเมล็ดและติดตามหลุมจากลุงสุนทรอย่างละเอียดกันดีกว่า

พร้อมกับการเรียนรู้ประสบการณ์การกรีดยางอย่างผิดวิธีของคนงาน จนต้องไค่นต้นยางก่อนวัย พร้อมผลลัพธ์ของความผิดพลาด

ลุงสุนทร เล่าว่า ตนเองเป็นคนนครปฐมโดยกำเนิด เกิดเมื่อ ปี พ.ศ. 2484 จบการศึกษาชั้นมัธยมศึกษาปีที่ 6 ถือว่าเป็นระดับการเรียนที่สูงมากในสมัยนั้น



สุนทร โชคปมิตต์กานนท์ เจ้าของสวนยางผืนใหญ่ 300 ไร่ วัย 72 ปี ใน เขาเป็นชาวไร่ลับประดรายแรกๆ ของ จ.ประจวบฯ ตอนแรกที่ปลูกยางพารา และเป็นรายแรกอีกเช่นกันที่ไค่นสวนยางเพื่อปลูกยางพันธุ์มาเลย์ ที่เชื่อว่าให้ผลผลิตสูงกว่าพันธุ์เดิม 2 เท่าครึ่ง



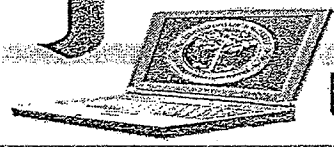
ช่วงที่กำลังเพาะเมล็ดยางในแปลง ลุงสุนทรหารายได้เสริมโดยการปลูกสับปะรดแซม และยังช่วยคลุมดินและรักษาความชื้น ทำให้ยางโตไว

หลังจากจบ ม. 6 เขาเลือกที่จะศึกษาต่อช่างกล แม้ว่าใจอยากจะทำงานราชการ แต่ก็ไม่เป็นอย่างหวังสักครา ก่อนจะมาตั้งรกรากใน จ.ประจวบคีรีขันธ์ เป็นเกษตรกรชาวไร่ ยึดอาชีพปลูกสับปะรด ในพื้นที่สามร้อยยอด และกุยบุรี พื้นที่ 90 ไร่

"สมัยนั้นที่ดินไร่ละ 300 บาทเท่านั้น"

ขณะเดียวกันสุนทรยังลงทุนซื้อรถทัวร์ประจำทางสาย กรุงเทพ - ประจวบฯ 1 คัน ก่อนจะซื้อเพิ่มจนมีรถวิ่งมากกว่า 10 คัน

แต่เนื่องจากเขาต้องทุ่มเวลาทั้งหมดให้กับธุรกิจรถทัวร์ จึงตัดสินใจขายที่ดิน 90 ไร่ เพื่อมาซื้อที่ดินใน ต.อ่าวน้อย จ.ประจวบฯ 300 ไร่ๆ ละ 250 บาท ซึ่งไกลกว่าสามร้อยยอด เพื่อปลูกสับปะรด และอ้อยจนเต็มพื้นที่



แต่สุดท้ายก็ต้องเลิกทำทิ้งไว้ ด้วยเพราะเขาไม่มีเวลา มาควบคุมดูแลจนงานในไร่ได้มากนัก และมองว่าถ้ายังเป็น อย่างนี้ คงจะทำไมได้แน่นอน เพราะธุรกิจอะไรก็ตามที่ เจ้าของไม่ลงมาควบคุมเอง โอกาสพังมีสูง

ปรากฏว่า "ยางพารา" ลอยขึ้นมาอยู่ในหัวเขาดอนนั้น (ปี 2532) ผมอยากปลูกยางพารา เพราะเป็นพืชที่ปลูกครั้งเดียว และใช้แรงงานกรีดยางได้โดยไม่ต้องทำเอง

แต่ปัญหาอีกคือ ประจวบฯ คือเมืองแล้ง แล้วจะปลูกยางได้หรือ...??

ตอนนั้นเกษตรกรจังหวัดก็บอกว่าจะปริมาณน้ำฝนที่ปีไม่พอกับยาง แต่ผมตัดสินใจแล้วบอกเขาว่า ถ้าไม่มีน้ำยางก็ขายเป็นพืช

เมื่อลุงสุนทรตัดสินใจแล้วว่า จะปลูกยางแล้วก็ยากที่จะหยุด แม้จะมีอุปสรรคด้านความแห้งแล้งก็ตาม

"มีคนแนะนำว่าถ้าปลูกยางพื้นที่เยอะๆ อย่างนี้ ถ้าใช้ยางค้าเขียว หรือยางฆ่าถุงไปไม่รอดแน่ เพราะมันค่อนข้างแล้ง เขาแนะนำให้ไปเอาเมล็ดยางมาปลูกในหลุม แปลงปลูกเลย แล้วค่อยตัดตา"

จากนั้นเขาไปซื้อเมล็ดยางมาจาก อ.ทุ่งสง จ.นครศรีธรรมราช ได้มาก็นำไปวางในหลุมปลูกเติมพื้นที่ 300 ไร่

"แต่มันขึ้นน้อยมาก เลยต้องหาเมล็ดมาใหม่ ที่นี้ผมก็คิดวิธีของผมเอง ว่าต้องเอาเมล็ดมาวางกับพื้นที่ร่มก่อน แล้วเอากระสอบป่านปูทับ รดน้ำให้ชุ่ม พอเมล็ดงอกค่อยเอาไปปลูกในหลุม ปรากฏว่าวิธีนี้เมล็ดยางขึ้นเกือบทุกต้น"

หลังจากปลูกเมล็ดและเพาะกล้าในหลุมประมาณ 1 ปี ต้นยางก็พร้อมสำหรับการตัดตา จึงไปหา "ตายาง" พันธุ์ RRIM 600 จากศูนย์วิจัยยางสุราษฎร์ธานี และซื้อตามแปลงยางใน จ.ระนอง แต่ก็ได้ตายางพันธุ์ดีมาไม่พอ เพราะต้องใช้ตาพันธุ์จำนวนมาก พร้อมกับค่าจ้างตัดตายางต้นละ 2 บาท

"พอได้ตามาต้องรีบตัดให้เสร็จภายใน 2 วัน ไม่อย่างนั้นก็เสียใช้ไม่ได้"

ลุงสุนทรเล่าเหตุการณ์ตอนนั้นว่า "คนได้ยื่นก็ตกใจ บอกว่าทำไปได้อย่างไรปลูกเมล็ดยางในหลุม 300 ไร่ เพราะมันเหนี่ยวน้อยมาก แต่มันก็จะเหนี่ยวน้อยตอนปลูกแค่นั้นแหละ พอปลูกไปแล้ว มันก็จะทนแล้งทนฝนได้ เพราะการปลูกด้วยเมล็ดมันมีรากแก้ว ต้นมันจะแข็งแรงและโตไว ทนแล้งดี"

แต่สมัยนั้นเขาปลูกยางอย่างเดียว ไม่มีพืชคลุมดิน หรือ แซมสวน แต่อย่างใด จนเมื่ออายุ 2 ปี จึงมีคนมาขอปลูกสับปะรดในร่องยาง พร้อมๆ กับดูแลต้นยางไปด้วย

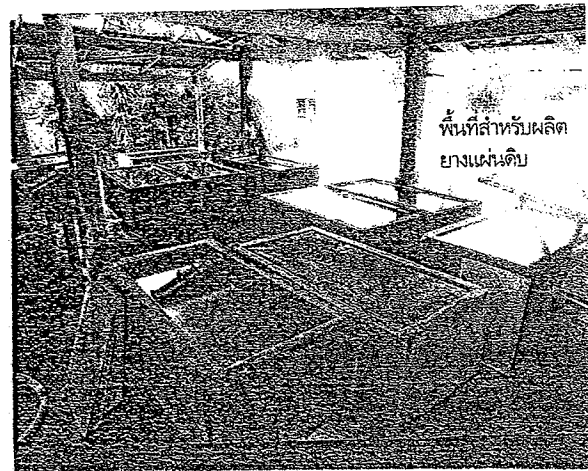
จนเมื่อต้นยางอายุประมาณ 6-7 ปี จึงเริ่มเปิดกรีดยางในปี 2539 ก่อนจะได้แรงงานสัญชาติพม่ามากรีดยาง ซึ่งต้องไปคนงานทั้งหมด 21 คน และทำเป็นยางแผ่นดิบแบบแต่เปิดกรีดยางครั้งแรก

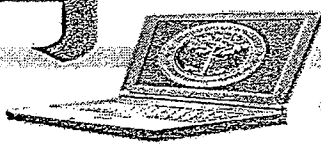
ก่อนเปิดกรีดยางผมก็ไปหาแหล่งขายน้ำยาง เพราะยางตั้ง 300 ไร่ น้ำยางเยอะอยู่ ก็ไปโรงงานศรีตรังที่อำเภออัมฤต (อ.ปะทิว จ.ชุมพร) เขารับซื้อน้ำยางสด แต่ตอนนั้นดูแล้ววิธีการคำนวณน้ำยางเราไม่รู้เลยโรงงานเป็นคนทำเอง เรารู้แต่น้ำหนัก เขาเอาไปตรวจหาค่ายางแห้งอีกวันจึงจะรู้ เราไม่รู้ไม่เห็น คิดว่าขายน้ำยางสดไม่ได้แน่ ขายไปก็ขาดทุน ก็ตัดสินใจทำยางแผ่นดิบเลย"

พื้นที่สวนยาง 300 ไร่ นำน้ำยางสดมาผลิตเป็นยางแผ่นดิบได้ประมาณ 400-600 กิโลกรัม/วัน แต่ต้องบรรทุกไปขายพ่อค้ายางแถบ อ.บางสะพาน อ.บางสะพานน้อย และไปไกลถึงมาบอำมฤต อ.ปะทิว จ.ชุมพร

หลังจากนั้นไม่นานก็มีเกษตรกรในพื้นที่ใกล้เคียงที่ปลูกยางรุ่นเดียว และหลังลุงสุนทร เปิดกรีดยางได้มากขึ้น จึงมีการรวมกลุ่มเกษตรกรโดยการแนะนำของ สกย. อ.ปะทิว มาตั้งกลุ่มยางเพื่อรวบรวมผลผลิตแล้วเอาผลผลิตไปเสนอร้านค้าในมาบอำมฤต

เวลาต่อมา สกย.สำนักงานใหญ่ ก็มีทุนให้ตั้งสหกรณ์ในชื่อ สหกรณ์กองทุนสวนยางประจวบคีรีขันธ์ จำกัด และให้งบประมาณสร้างโรงเรือนผลิตยางแผ่นดิบ พร้อมอุปกรณ์ทำยางแผ่น เช่น จักรรีดยาง 4 ตัว และตะก เป็นต้น พร้อมโรงเรือนเก็บยางแผ่นภายในมีห้องอบควันอย่างง่าย เพื่อให้ยางแห้งและสวย โดยให้สมาชิกสหกรณ์นำน้ำยางสดจากสวนใส่รถมาทำยางแผ่นกันที่นี้





“แต่ของผมลงทุนเองที่สวน ทำโรงเรียนทำยางแผ่นดิบ และทำห้องอบควันเพื่อให้ยางแห้งเร็ว แต่ตอนนี้ใช้กระบอึงใส มาทำหลังคา เพื่อให้ได้รับแสงแดด”

ยางแผ่นดิบของลุงสุนทรเมื่อแปลงเป็นรายได้ ตอนเปิดกรีดยังยังไม่สูงนัก เพราะราคายางตอนนั้น เพียงแค่ 20 กว่าบาทเท่านั้น

แต่ถ้าเทียบรายได้กันไรต่อไร่ ระหว่างยางกับพืชเก่า อย่างสับปะรด ลุงบอกว่า ยางสู้สับปะรดกับอ้อยไม่ได้

หากแต่เมื่อหักค่าใช้จ่ายและต้นทุนแล้ว อ้อยกับ สับปะรดสู้ยางไม่ได้ เพราะยางไม่ต้องลงทุนปลูกใหม่อยู่ เรื่อยๆ เหมือนสับปะรดนั่นเอง

แต่ระยะหลังๆ ราคายางเริ่มขยับตัวสูงจนทะลุ 100 บาท ประกอบกับผลผลิตยางเพิ่มสูงขึ้นตามอายุยาง รายได้จากสวนยางจึงค่อนข้างสูง

“ตอนนั้นรายได้จากยางของผมเดือนละเกือบ 1 ล้านบาท”

โค่นยาง 300 ไร่ ปลูกยางพันธุ์ RRIM 2025

แต่ข่าวโหม่งแห่งการโยกเงินจากยางของลุงสุนทร กลับอยู่แค่ช่วงสั้น หรือแค่ 13 ปีเท่านั้น เพราะต้องโค่นยาง ทั้งเสียก่อน “เราเองก็ไม่เคยทำยาง ไม่เคยกรีดยาง ก็ให้ คนงานเขากกรีดย ปรากฏว่าหน้ายางเสียหมดเลย หน้ายางเสียหาย ตั้งแต่กรีดยหน้าแรกเลย กลับมาวนกรีดยซ้ำรอบ 2 ไม่ได้ เลย ก็มันมีคนกรีดยเก่งแค่คนเดียว แต่อีกสิบกว่าคนมันกรีดย ไม่ได้มันกรีดยางเป็นทุกคน แต่กรีดยไม่ดี”

นี่คือผลกระทบในระยะยาวของการกรีดยแบบ ผิดวิธี และไม่รักษาหน้ายางที่เห็นได้ชัดเจน

เมื่อกรีดยซ้ำรอบสองไม่ได้ ก็ต้องตัดสินใจโค่นยาง ทั้ง เพราะกรีดยไปก็ไม่คุ้ม

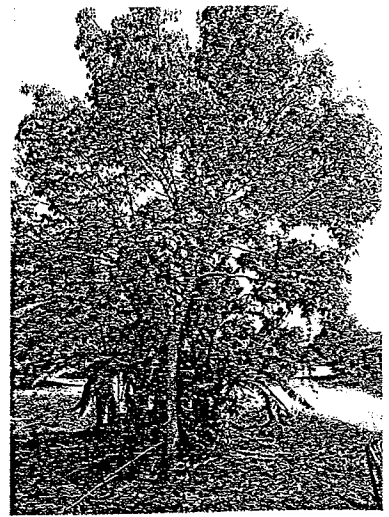
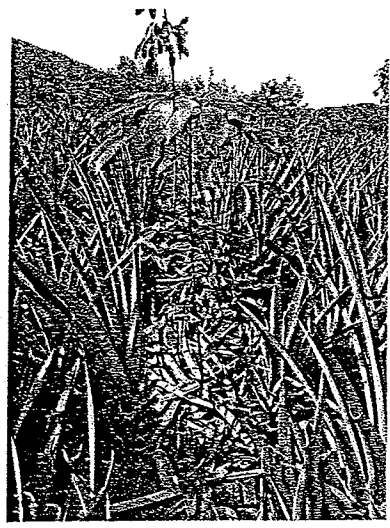
ประกอบกับลุงสุนทรได้ยางพันธุ์ RRIM 2025 ของ มาเลเซียมาขยาย ก็เลยคิดว่า ไหนๆ หน้ายางก็เสียแล้ว จึงตัดสินใจโค่นต้นยาง 300 ไร่ทิ้งเลย แล้วเตรียมปลูกยาง พันธุ์มาเลย์แทน

ผลจากการกรีดยผิดวิธีจนหน้ายางเสียแล้ว ไผ่ยาง ที่โค่นก็ขายได้ราคาต่ำมาก เพราะยางต้นไม่ใหญ่นัก และ สภาพต้นยางก็หน้ายางเสีย จึงขายไม้เพียงไร่ละ 8,000 บาท เท่านั้น และยังขอเงินสงเคราะห์ปลูกยางใหม่จาก สกย.ไร่ละ 16,000 บาท แต่ต้องใช้เวลาโค่นยางกว่า 2 ปี

เหตุใดลุงสุนทรจึงเลือกปลูกยางพันธุ์ RRIM 2025 ของมาเลเซีย

“ให้น้ำยางมากกว่าพันธุ์ 600 2 เท่าครึ่ง ผมทดลอง ปลูกไว้ข้างบ้าน 1 ต้น เปิดกรีดยตั้งแต่อายุ 3 ปี น้ำยาง ค่อนข้างยวบขนาด 16 ออนซ์ มันโตเร็วมาก”

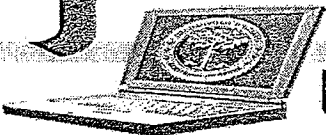
ก่อนจะเลี้ยงทำต้นแม่กิ่งตาพันธุ์ไว้จำนวนกว่า 200 ต้น เพื่อผลิตตาพันธุ์สำหรับติดตาในหลุม



ยาง RRIM 2025 อายุประมาณ 2 ปี

ยาง RRIM 2025 ที่ลุงสุนทรปลูกเพื่อทดสอบสายพันธุ์ ปลูกเพียง 3 ปี เมื่อลองกรีดยหน้ายางค่อนข้างสูง หลังจากนั้นก็ตัดสินใจปลูกเพิ่มพื้นที่ 300 ไร่

หลังติดตากับกล้ายางที่เพาะในหลุมเพียง 3 เดือน ก็แตกตาและโตออกมา เท่ากับยางชำถุงที่ปลูก 1 ปี ทำให้เห็นถึงความแตกต่างระหว่างการปลูกยาง ชำถุงกับการเพาะเมล็ดยางในหลุม



การเริ่มต้นปลูกยางครั้งใหม่ลุงสุนทรยังเชื่อมั่นวิธีการปลูกเพาะเมล็ดและติดตาภายในแปลงปลูกเหมือนเดิม โดยการนำเมล็ดมาวางแล้วใช้กระสอบปิดคลุมรดน้ำให้ขึ้น เมื่อเมล็ดงอกจึงนำไปเพาะในหลุม

แต่เนื่องจากกระสอบไม่พอ จึงใช้วิธีใส่เอาเมล็ดยางใส่กระสอบแล้วแช่น้ำไว้ 2 คืน แล้วค่อยวางปลูกกับพื้น และใช้กระสอบปิด เมื่อเมล็ดงอกก็นำไปปลูกในหลุม

“เมล็ดปลูกติดตาในหลุมต้นยางจะโตไว มีรากแก้ว ทาอาหารเก่ง แล้วการโตก็ผิดกันเป็นสิบเท่า เคยลองเทียบปลูกยางชำถุงกับเพาะเมล็ดในหลุม ต้นยางที่เพาะในหลุมต้องเลี้ยงให้ต้นใหญ่ประมาณ 1 ปี แล้วติดตา ปรากฏว่าเมื่อติดตาได้ 4-5 เดือน โตทันต้นที่ปลูกแบบชำมา 1 ปี และโตแข็งแรง”

แต่ค่าจ้างติดตาในแปลงก็สูงถึงต้นละ 10 บาท ถ้าต้นยางตายก็ต้องเตรียมยางชำถุงเพื่อปลูกซ่อมแซม

ปัจจุบันลุงสุนทรปลูกยาง RRIM 2025 อายุ 2 ปี ประมาณ 46 ไร่ และ อายุ 1 ปี อีก 20 ไร่ ส่วนที่เหลืออีก 200 กว่าไร่ เพาะเมล็ดไว้ในหลุมหมดแล้ว และจะเตรียมติดตาภายในปีหน้า

สวนยางทั้งหมดได้ปลูกสลับปรดเป็นพืชแซมสวนยาง เพราะสลับปรดนอกจากจะเป็นพืชสร้างรายได้เสริมช่วงที่ยางยังไม่ให้ผลผลิตแล้ว ยังเป็นพืชคลุมดิน รักษาความชื้น และเป็นปุ๋ยอินทรีย์ให้กับสวนยาง เมื่อหมดอายุใช้อีกด้วย



มีพันธุ์ยาง RRIM 2025 ลุงสุนทรปลูกไว้กว่า 200 ต้น เพื่อผลผลิตตาใช้ในสวน 300 ไร่

เทคนิคการให้ปุ๋ยยางโตไว 2 ครั้ง/เดือน

เจ้าของสวนยาง 300 ไร่ วัย 72 ปี ยังคุยลั่นอีกว่า ต้นยางของเขาโตไวและเปิดกรีดเร็ว เพราะตัวอย่างจากยางพันธุ์ RRIM 251 จำนวน 50 ไร่ ที่เปิดกรีดได้ 2 ปี ใช้เวลาเลี้ยงเพียงแค่ 4 ปีครึ่งก็เปิดกรีดได้ จนเจ้าหน้าที่ สกย.แทบไม่เชื่อ นั่นเป็นเพราะวิธีการให้ปุ๋ยยางพิเศษกว่าการใส่ปุ๋ยยางโดยทั่วไป

วิธีการให้ปุ๋ยยางลุงสุนทรเปิดเผยว่า จะเริ่มให้ตั้งแต่หลังต้นยางแตกตา ใส่ปุ๋ย 1 ช้อนแกง/ต้น เดือนละ 2 ครั้งตลอดฤดูฝน จนเมื่อต้นยางอายุ 2 ปีขึ้นไป ก็เพิ่มปริมาณปุ๋ยเป็น 1 กำมือ/ต้น 2-3 ครั้ง/เดือน

ถ้าต้นยางอายุขึ้นปีที่ 3 เพิ่มปุ๋ยเป็นครั้งกิโล/ต้น 2 ครั้ง/เดือนเช่นกัน ต้นยางได้ปุ๋ยเต็มที่กว่า

สูตรปุ๋ยที่ใช้ในช่วงดังกล่าวคือ 20-10-12 สำหรับยางเล็ก ส่วนต้นยางเปิดกรีดใส่ 2 กำมือ/ต้น เดือนละ 2 ครั้ง แต่เปลี่ยนมาใช้สูตรเพิ่มน้ำยาง 30-5-18

แล้วอย่างนี้ต้นทุนปุ๋ยไม่โหดหรือ...???

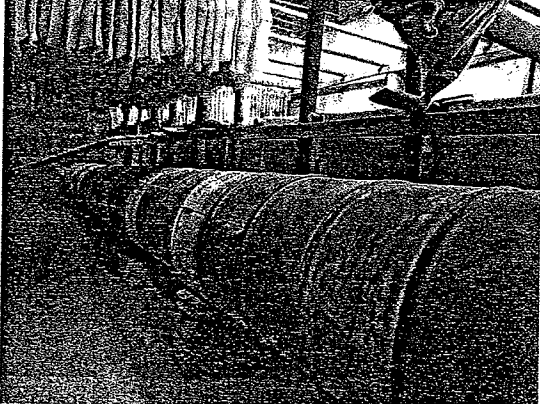
ลุงสุนทรบอกความจริงว่า “ต้นทุนปุ๋ยไม่เท่าไร วิชาการแนะนำต้นละ 3-4 ชีด แต่ของผมใส่แค่ครึ่งชีด/ครั้ง แต่ใส่ถี่กว่า ต้นมันเลยโตไว เพราะถ้าเราใส่เยอะทีเดียว ต้นยางมันกินปุ๋ยทีเดียวไม่หมด ปุ๋ยที่เหลือก็จะสูญหายไป ไปกับน้ำบ้าง ละเหยบ้าง เหมือนคนเรากินข้าวนี้แหละ ถ้าเรากินข้าวทีละ 5 งานต่อมือได้ใหม่กินไม่หมดหรอก เหลือทิ้งเปล่า แต่ถ้ามือละงานจะพอดี ต้นยางก็เหมือนกัน” ๘

ขอขอบคุณ

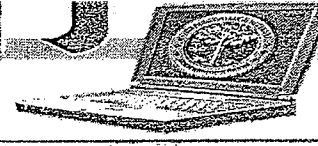
สุนทร โชคปมิตต์กานนท์

248/2 หมู่ 5 ต.อ่าวน้อย อ.เมือง

จ.ประจวบคีรีขันธ์ โทรศัพท์ 08-4323-2444



โรงเรือนเก็บยางแผ่น อดีตรองสุนทรใช้ควมรอย่างง่าย โดยปล่อยมาตามท่อที่ทำมาจากถังน้ำมัน 200 ลิตรต่อกัน แต่ตอนหลังเปลี่ยนมาใช้กระเบื้องแผ่นสีทาทองคา เพื่อให้แสงแดดส่องอย่างแทน ผลิตได้ยางคุณภาพเหมือนกัน



ไฟลยางพารา

โดย นางสาวสุนันท์กา พ่างจตุดี ฝ่ายประชาสัมพันธ์ สำนักงานกองทุนสงเคราะห์เกษตรกรสวนยาง (สทย.)



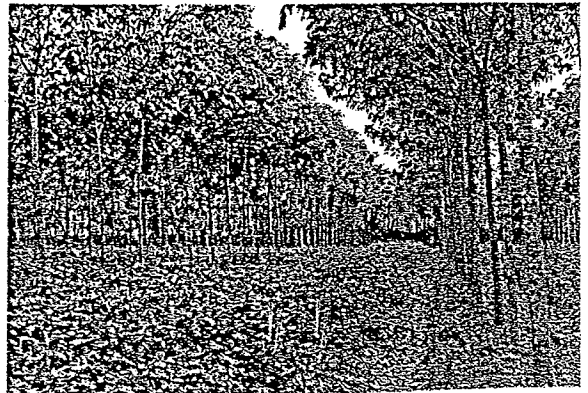
**ยางอู่สวนยาง สทย. จมูร์รัมย์
พัฒนาการ ให้บริการ เปิดเวทีทำธุรกรรมใหม่
รองรับการขยายพื้นที่ปลูกยางทางภาคอีสาน**

บุรีรัมย์เป็นจังหวัดหนึ่งในภาคตะวันออกเฉียงเหนือ ที่ได้รับการส่งเสริมให้ปลูกยางพาราอย่างต่อเนื่อง ทำให้เกษตรกรชาวสวนยางมีคุณภาพชีวิตที่ดีขึ้น อีกทั้งยังเป็นการเพิ่มพื้นที่สีเขียวให้กับจังหวัดบุรีรัมย์ ซึ่งมีส่วนช่วยฟื้นฟูป่าสภาพแวดล้อมให้มีความชุ่มชื้นคืนกลับมาอีกครั้ง การปลูกยางพาราก่อให้เกิดประโยชน์แก่ประเทศมากมายหลายด้าน นอกจากการเสริมสร้างสิ่งแวดล้อม อนุรักษ์ดินและน้ำแล้ว ยังช่วยพัฒนาและยกระดับคุณภาพชีวิตของผู้อยู่ในพื้นที่ อาจกล่าวได้ว่า ยางพาราเป็นพืชเศรษฐกิจที่สำคัญ สามารถสร้างรายได้ให้กับเกษตรกรไทยอย่างมั่นคงและยั่งยืน และที่สำคัญอาชีพการทำสวนยางพารายังช่วยสร้างความอบอุ่นในครอบครัวให้กลับคืนมาอีกครั้ง เพราะหลังจากที่ได้ลงมือปลูกยางพารา และเริ่มกรีดยางได้แล้ว ลูกหลานที่พลัดถิ่นเพื่อไปเป็นแรงงานในต่างถิ่น บังคับก็ไกลถึงต่างแดน จะได้กลับมาทำงานที่บ้าน และอยู่พร้อมหน้าพร้อมตากับครอบครัว “ยางพาราจึงเป็นพืชความหวังที่จะทำให้อัตนภาพความเป็นอยู่ของครอบครัวชาวอีสานดีขึ้น”

ตลอดระยะเวลา 24 ปี ที่สำนักงานกองทุนสงเคราะห์การทำสวนยาง หรือ สทย. ได้ดำเนินการกิจจากรัฐบาลในการให้การส่งเสริมปลูกยางพาราในเขตภาคตะวันออกเฉียงเหนือ เพื่อทดแทนพืชไร่และพืชอื่นที่ประสบความล้มเหลวมาก่อนหน้านี้ ทำให้ปัจจุบัน ภารกิจของ สทย. ที่ดำเนินมาอย่างต่อเนื่องทั้งการให้ความรู้ การดูแล และการพัฒนา ตลอดจนการส่งเสริมต่างๆ ด้านอันเป็นประโยชน์ต่อพี่น้องเกษตรกรชาวสวนยางในพื้นที่ที่เรียกได้ว่า “พื้นที่ปลูกยางแห่งใหม่” ทำให้ประเทศไทยมีจำนวนเกษตรกรชาวสวนยางเพิ่มขึ้น ครอบครัวชาวสวนยางทางภาคอีสานขยายตัวมากขึ้นทุกปี

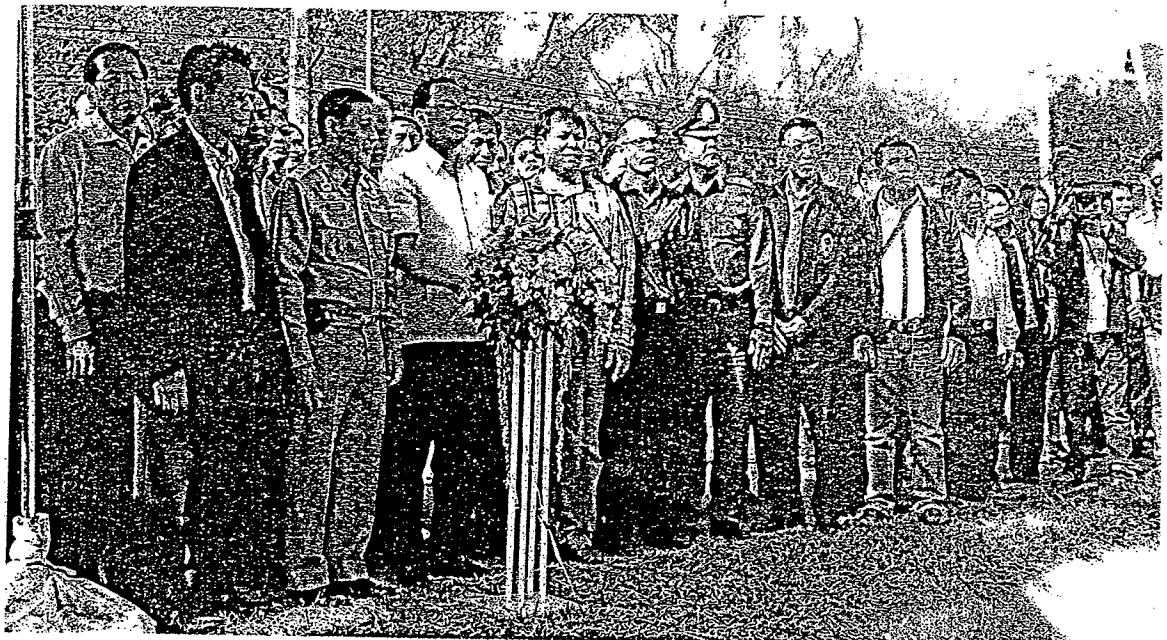
สำหรับพื้นที่ปลูกยางพาราในจังหวัดบุรีรัมย์ นับตั้งแต่ สทย. เริ่มเข้าไปบุกเบิกให้การส่งเสริมเรื่องการปลูก

ยางจนถึงปัจจุบัน หลายพื้นที่ได้เปลี่ยนเป็นพื้นที่ปลูกยางประมาณ 240,000 ไร่ ในจำนวนนี้เป็นสวนยางที่เบ็ดกริดให้ผลผลิตแล้วประมาณ 150,000 ไร่ ซึ่งได้ผลผลิตยาง



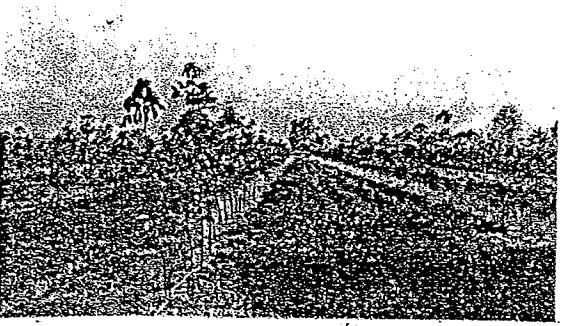
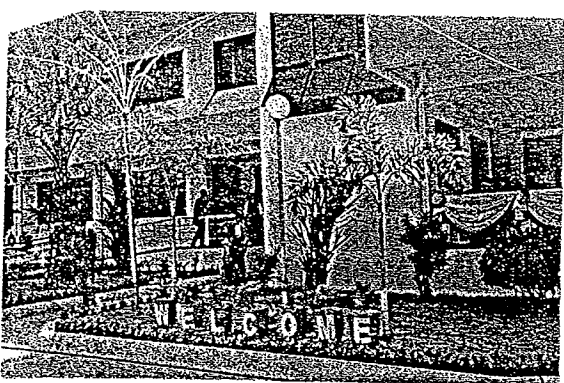
๑๒๖๓๒
๑๗

เกษตร



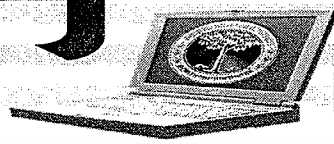
ปีละ 39,000 ตัน คิดเป็นมูลค่าผลผลิตปีละ 3,900 ล้านบาท ส่งผลให้เกษตรกรมีรายได้เฉลี่ยต่อครัวเรือนประมาณ 286,000 บาทต่อปี ซึ่งเป็นรายได้ที่ทำให้พี่น้องเกษตรกรชาวสวนยางจังหวัดบุรีรัมย์ สามารถเลี้ยงครอบครัวอย่างมีความสุข

ในปี พ.ศ.2556 สำนักงานกองทุนสงเคราะห์การทำสวนยางจังหวัดบุรีรัมย์ ซึ่งได้เปิดให้บริการแก่ชาวสวนยางทั้งในจังหวัดบุรีรัมย์ และจังหวัดอื่นในพื้นที่ใกล้เคียงอย่างเป็นทางการมากกว่า 17 ปี ได้มีการพัฒนาและปรับปรุงพื้นที่การให้บริการด้วยการจัดซื้อที่ดินและจัดสร้างอาคารที่ทำการ



เป็นของตนเอง ซึ่งมีการก่อสร้างแล้วเสร็จเมื่อเดือนตุลาคม พ.ศ. 2555 ทำให้ ณ วันนี้ สกย.บุรีรัมย์ พร้อมที่จะให้บริการในทุกๆ ด้าน ตามภารกิจของ สกย. แก่ชาวสวนยางทางภาคอีสานในอาคารที่ทำการแห่งใหม่ซึ่งได้เปิดอาคารอย่างเป็นทางการ เมื่อวันที่ 22 กุมภาพันธ์ 2556 สกย. จ.บุรีรัมย์ เปิดที่ทำการแห่งใหม่ ตั้งอยู่เลขที่ 90 หมู่ 18 ริมถนนบุรีรัมย์-สุรินทร์ ต.อิสาน อ.เมือง จ.บุรีรัมย์ เพื่อรองรับการให้บริการแก่ชาวสวนยางจังหวัดบุรีรัมย์และใกล้เคียงที่สนใจปลูกยางพารามากขึ้นทุกปี โดยได้รับเกียรติจากนายยุทธพงศ์ จรัสเสถียร รัฐมนตรีช่วยว่าการกระทรวงเกษตรและสหกรณ์ เป็นประธานเปิดที่ทำการอย่างเป็นทางการ

นายยุทธพงศ์ กล่าวความตอนหนึ่งว่า "การปลูกยางพารายังช่วยเสริมสร้างสภาพแวดล้อมที่ดี สร้างความชุ่มชื้นแก่ผืนแผ่นดินภาคอีสานอีกด้วย ซึ่งเห็นได้จากในระยะหลังๆ มีปริมาณฝนตกเพิ่มมากขึ้น การกระจายตัวของฝนดีขึ้น รวมทั้งยังมีส่วนสำคัญในการช่วยลดภาวะโลกร้อน ในฐานะรัฐมนตรีที่ดูแลเรื่องยางพารา และหน่วยงานด้านยางพาราสามารถกล่าวได้อย่างเต็มภาคภูมิว่า นับตั้งแต่สวนยางพาราได้หยั่งรากลงผืนแผ่นดินภาคตะวันออกเฉียงเหนือได้ก่อผลประโยชน์มหาศาลทุกๆ ด้าน ทั้งด้านสังคม เศรษฐกิจ สิ่งแวดล้อม และในโอกาสนี้ สำนักงานกองทุนสงเคราะห์การทำสวนยางจังหวัดบุรีรัมย์ เป็นส่วนงานหนึ่งในระดับภูมิภาค ที่ได้มีส่วนร่วมในการส่งเสริมและพัฒนาอาชีพการทำสวนยาง ทำให้พี่น้องเกษตรกรชาวสวนยางจังหวัดบุรีรัมย์ มีอาชีพที่มั่นคง มีรายได้สามารถเลี้ยงครอบครัวอย่างมีความสุข"



mudlek@hotmail.com

คาบจุกคาบจุก หมัดเหล็ก

ศูนย์กลางผลิตยางในอาเซียน

ปัจจุบันประเทศไทย เป็นประเทศ ผู้ส่งออกยางพาราอันดับ 1 ของโลก และสามารถนำรายได้เข้าสู่ประเทศจากผลผลิตของยางพารา กว่าปีละ 4 แสนล้านบาท ผลิตยางถือเป็นวัตถุดิบในการผลิตสินค้าหลายชนิดหลายประเทศเกือบจะทุกอุตสาหกรรมที่ต้องใช้บริการยางพาราเพราะฉะนั้นยางพาราถือเป็นสินค้าเศรษฐกิจที่มีความสำคัญมาก อาจจะมากกว่าข้าวเสียอีก

ในอนาคตอันใกล้ประเทศไทย จะเข้าสู่ประชาคมเศรษฐกิจอาเซียนหรือ เออีซี ซึ่งมีสมาชิกในภูมิภาคนี้หลายร้อยหลายคน อุตสาหกรรมยางและผลิตภัณฑ์ยาง เป็นอุตสาหกรรมที่มีความสำคัญกับประเทศในแง่ของการจ้างงานและการส่งออกเนื่องจากประเทศไทยเองมีศักยภาพสูงในด้านวัตถุดิบที่ถือเป็นข้อได้เปรียบประเทศคู่แข่ง

การเติบโตอย่างรวดเร็วของเศรษฐกิจโลกรวมทั้งภูมิภาคเอเชีย โดยเฉพาะประเทศจีนและอินเดีย ส่งผลให้ตลาดโลกมีความต้องการใช้ยางธรรมชาติเพิ่มมากขึ้นและทำให้ราคายางมีการปรับตัวสูงขึ้นทำให้อุตสาหกรรมยางพารามีแนวโน้มที่ดี

ทั้งนี้ กระทรวงเกษตรและสหกรณ์โดยสำนักงานกองทุนสงเคราะห์การทำสวนยางหรือ สกย. ที่ยุทธพงศ์ จรัสเสถียร รมช. เกษตรฯ เป็นผู้กำกับดูแล ได้จัดการประชุมวิชาการยางพาราระดับ

อาเซียน ขึ้นเป็นครั้งแรกในประเทศไทย ที่โรงแรมฮิลตัน กรุงเทพฯ อาร์คาเดีย รีสอร์ท แอนด์สปา ระหว่าง 10-12 เม.ย.นี้

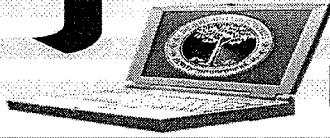
ถือเป็นวันยางพาราอาเซียน(ASEAN RUBBER DAY 2013) อาจจะไม่คุ้นหูนักแต่วันยางพาราแห่งชาติเป็นไปตามมติกรม. เพื่อเป็นการรำลึกถึงคุณภาพการของ พระยารัษฎานุประดิษฐ์ และการจัดงานดังกล่าวขึ้นมาก็เพื่เน้นทิศทางและความเติบโตในด้านอุตสาหกรรมยางของกลุ่มประเทศอาเซียนและประเทศพันธมิตร

ผอ.สำนักงานกองทุนสงเคราะห์การทำสวนยาง วิทยุ ประทักษ์ใจ ได้เชิญนายฯ ยิ่งลักษณ์ ชินวัตร มาเป็นประธานในการเปิดงานวันที่ 10 เม.ย. รวมทั้งปาฐกถาพิเศษ ทิศทางและความเติบโตด้านอุตสาหกรรมยางของประเทศมาเลเซีย โดย Dr. Mahathir bin Mohammad ด้วย

ความจริงประเทศไทยมีศักยภาพที่จะเป็นศูนย์กลางในการผลิตยางพารา ในภูมิภาคนี้มากที่สุดความจริงยางพาราไม่ได้ปลูกเฉพาะในภาคใต้เท่านั้นแต่ทั้งภาคตะวันออกเฉียงเหนือและภาคเหนือได้มีการปลูกยางพารากันมากขึ้นซึ่งให้ผลผลิตไม่แพ้การปลูกยางพาราในภาคใต้และสามารถทำรายได้ให้กับเกษตรกรจำนวนไม่น้อย

การประชุมยางพาราระดับอาเซียนในครั้งนี้ จะเป็นการเพิ่มโอกาสการลงทุนในอุตสาหกรรมยางพาราที่มีตัวแทนจากประเทศต่างๆ 13 ประเทศเข้าร่วมประชุมด้วย ทั้งยังเป็นการแสดงศักยภาพของประเทศไทยในการเป็นผู้นำการผลิตยางธรรมชาติ และเป็นศูนย์กลางผลิตและส่งออกในภูมิภาคอาเซียนและระดับโลก หันมาปลูกยางกันดีกว่า.

หมัดเหล็ก



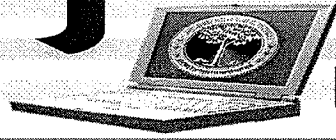
ราคาประมูล วันศุกร์ที่ 5 เมษายน 2556

ราคาประมูล ตลาดกลางยางพาราสงขลา

ยางแผ่นดิบ	74.89	(04/04/2556)
ยางแผ่นรมควันชั้น3	78.89	(04/04/2556)
น้ำยางสด ณ โรงงาน	72.00	↓ 2.00
เศษยาง ณ โรงงาน	67.00	(04/04/2556)

คาดการณ์ราคายางวันที่ 5 เมษายน 2556

ราคายางมีแนวโน้มทรงตัวหรือเปลี่ยนแปลงเล็กน้อย เพราะมีทั้งปัจจัยบวกและปัจจัยลบที่ส่งผลกระทบต่อราคายางในระยะนี้ โดยปัจจัยบวก คือ ราคาดลาดโตเกียวเปิดตลาดปรับตัวสูงขึ้นจากการแข็งค่าของเงินเยนแต่ละระดับ 96.81 เยน/ดอลลาร์สหรัฐฯ หลังจากธนาคารกลางญี่ปุ่น (BOJ) ประกาศเพิ่มขนาดมาตรการกระตุ้นเศรษฐกิจที่สูงกว่าคาดการณ์ ส่วนปัจจัยลบ คือ นักลงทุนผิดหวังที่ธนาคารกลางยุโรป (ECB) ไม่ได้ประกาศใช้มาตรการใหม่ในการประชุมเมื่อวานนี้แต่เตือนว่าเศรษฐกิจยูโรโซนยังคงตกอยู่ในความเสี่ยง ขณะที่อัตราว่างงานรอบสัปดาห์ของสหรัฐฯเพิ่มขึ้นเกินคาด รวมทั้งเงินบาทแข็งค่าและสต็อกยางที่มีอยู่จำนวนมากยังคงเป็นปัจจัยกดดันราคายางอย่างต่อเนื่อง



บีโอเจยับมาตรการผ่อนคลายการเงิน

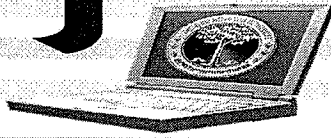
โตเกียว (เอพี/บีบีซี นิวส์) - ธนาคารกลางญี่ปุ่น (บีโอเจ) ประกาศมาตรการผ่อนคลายครั้งใหม่ในวันนี้ หลังจากผู้ว่าการบีโอเจคนใหม่ ประชุมนโยบายครั้งแรกเป็นเวลา 2 วันตั้งแต่วันพุธ ส่งผลให้เงินเยนอ่อนค่าลงทันที

บีโอเจประกาศว่า จะเริ่ม โครงการใช้จ่ายขนาดใหญ่ ส่งเสริมการซื้อทรัพย์สิน เช่น พันธบัตรรัฐบาล และจะทำให้อัตราเงินเฟ้อขึ้น ไปอยู่ที่ร้อยละ 2 ตามเป้าหมายให้ได้ภายใน 2 ปี เป็นการเริ่มมาตรการผ่อนคลายทั้งเชิงปริมาณและคุณภาพครั้งใหม่ บีโอเจยังเห็นด้วยว่า เศรษฐกิจญี่ปุ่น ไม่อ่อนตัวอีกแล้ว และเริ่มส่งสัญญาณฟื้นตัว

นักลงทุนต่างเห็นว่า มาตรการของบีโอเจเป็นข่าวดีเกินความคาดหมาย เพราะเดิมกังวลว่านายฮารุฮิโกะ คุโรดะ ผู้ว่าการคนใหม่จะทำได้ตามที่รับปากว่าจะทำให้เศรษฐกิจหลุดพ้นจากภาวะ เงินฝืดและแทบไม่เติบโตมาหลายทศวรรษ

การประกาศของบีโอเจส่งผลให้เงินเยนอ่อนค่าลงทันทีในการซื้อขายช่วงบ่ายวาน นี้ โดยลงไปแตะระดับ 94.33 เยนต่อดอลลาร์สหรัฐ จาก 92.94 เยนต่อดอลลาร์สหรัฐในการซื้อขายช่วงเช้า และ 120.84 เยนต่อยูโร จาก 119.39 เยนต่อยูโร เงินเยนที่อ่อนค่าเป็นประโยชน์ต่อผู้ส่งออก และยังทำให้หุ้นญี่ปุ่นปรับเพิ่มขึ้นร้อยละ 0.80 หลังจากลดลงเกือบร้อยละ 2 ในช่วงเช้า

ที่มา : แนวหน้า (วันที่ 5 เมษายน 2556)



ชาวบ้านโวยโรงยางพาราอัดแท่ง ส่งกลิ่นเหม็น

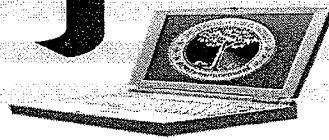
ชาวบ้าน ต.วังห้ว อ.แกลง จ.ระยอง เข้าร้องสื่อมวลชนว่าได้รับผลกระทบจาก โรงงานยางพาราอัดแท่ง ทำให้ผิวหนังพุพอง วนให้เจ้าหน้าที่หน่วยงานที่เกี่ยวข้องเข้าตรวจสอบหาสาเหตุหลังชาวบ้าน ได้รับผลกระทบจาก โรงงานดังกล่าว

นางทัศนวรรณ เข็นฉ่ำ อายุ 45 ปี อยู่บ้านเลขที่ 28 ม.1 ต.วังห้ว อ.แกลง จ.ระยอง กล่าวว่า บริษัท เซาแลนด์ ริชชอร์ซ จำกัด ตั้งอยู่เลขที่ 20/5 ซอยวิจิตร หมู่ 12 ต.วังห้ว โรงงานยางพาราอัดแท่งที่ทำให้ชาวบ้าน ได้รับผลกระทบถึงกับต้องล้มป่วยมานานกว่า 4 ปีประกอบด้วย หมู่ที่ 3,5,11,12 และม.15 ต.วังห้ว กว่า 1,000 หลังคาเรือน ได้รับผลกระทบเรื่องกลิ่นเหม็น และน้ำเสียที่ปล่อยออกจาก โรงงาน และเครื่องจักรส่งเสียงดังขณะทำงาน โดยเฉพาะผลกระทบจากการเจ็บป่วย

ทั้งนี้บ้านของตนตั้งอยู่หน้าโรงงาน ใกล้โรงงานที่สุด ได้รับผลกระทบเจ็บป่วยเป็นระบบทางเดินหายใจ ทุกวันนี้ต้องเดินทางไปหมอบทุกสัปดาห์ หมอวินิจฉัยว่า เป็นกรดไหลย้อน และแพ้อากาศเฉียบพลัน ซึ่งอาการจะกำเริบมากตอน ได้กลิ่นเหม็นที่บริเวณบ้าน โดยตนต้องกินยาแก้แพ้ตลอดเวลา บ้านพักที่อยู่อาศัยจำเป็นต้องติดแอร์ และพัดลมดูดอากาศไว้ภายในบ้านทุกห้อง พร้อมกับนำเทปกาว หรือแลกซีลปิดตามขอบประตู และหน้าต่าง เพื่อป้องกันกลิ่นเหม็นเล็ดลอดเข้าในบ้าน เคยร้องเรียนหน่วยงานที่เกี่ยวข้องไปแล้วหลายครั้งก็ไม่มียะไรเกิดขึ้น รวมทั้งชาวบ้านที่ได้รับผลกระทบที่เป็นแผลพุพองทั่วตัว ยังได้ไปฟ้องร้องศาลปกครองแล้วด้วย ซึ่งขณะนี้เรื่องยังอยู่ในชั้นศาล อย่างไรก็ตามหากไม่ได้รับการแก้ไขปัญหาให้ดีขึ้น ตนพร้อมประกาศขายบ้านทิ้ง เพื่อย้ายครอบครัวไปอยู่ที่อื่นดีกว่า ต้องมาทนทุกข์ไปตลอดชีวิต

นายวิรัช ดีหมั่น อายุ 44 ปี ชาวบ้าน ม.3 ต.วังห้ว กล่าวว่า ตนได้รับผลกระทบคือน่าจะเป็นสารเคมีชนิดใดชนิดหนึ่ง ที่ปล่อยออกมาจากปล่องของโรงงาน แล้วสารเคมีฟุ้งกระจายไปทั่วหมู่บ้าน ถูกผิวหนังทำเป็นแผลพุพองทั่วร่างกาย โดยแรกๆ แผลจะเป็นลักษณะตุ่มสีแดงมีน้ำใส รุ้สึกคัน พอเกาะจะเห่อขึ้นทั่วแขนขา และตามลำตัว พอไปรักษาที่คลินิกแห่งหนึ่งในพื้นที่ หมอวินิจฉัยว่า เป็นผื่นแพ้สัมผัส และผิวหนังอักเสบติดเชื้อ อย่างไรก็ตามปัจจุบันนี้ลูกชายวัย 5 ขวบ ก็เป็นด้วยเช่นกัน

ด้านนายพหล พานทอง อายุ 36 ปี กล่าวว่า ตนก็เป็นแผลพุพองทั่วตัวเช่นกัน โดยคาดว่าเป็นสารเคมีตัวเดียวกัน เนื่องจากบ้านอยู่ใกล้กัน ทั้งนี้แผลพุพองที่เป็นจะขึ้นตามแขน ขาเยอะที่สุด โดยเป็นมารวมปีเศษแล้ว ไปหาหมอก็วินิจฉัยว่าเป็นผื่นแพ้สัมผัส และผิวหนังอักเสบติดเชื้อเช่นกัน นอกจากนี้ผลกระทบที่ได้รับหนักสุดอีกอย่างก็จะเป็นเรื่องของกลิ่นเหม็น บางวันถึงกับอาเจียนเพราะสุดทน ปัจจุบันนี้วิธีแก้ไข ได้ลงทุนตัดต้นยางพารากว่า 5 ไร่ เพื่อเปิดช่องให้ลมผ่านกลิ่นเหม็นจะได้เบาบางลง .



ธกส.แจกบัตรเครดิต4ล้านใบ

โพสต์ทูเดย์ > บอร์ด ธ.ก.ส. จ้างบริษัท วิ-สมาร์ท โดยทำบัตรสินเชื่อ แจกเกษตรกร 4 ล้านใบก่อนสิ้นปี

นายทศศักดิ์ เล็กอุทัย รมช.คลัง กำกับดูแลธนาคารเพื่อการเกษตรและสหกรณ์การเกษตร (ธ.ก.ส.) เปิดเผยว่า ที่ประชุมคณะกรรมการ ธ.ก.ส. มีมติเห็นชอบขยายเป้าหมายบัตรสินเชื่อเกษตรกรเป็น 4 ล้านใบ ภายในปี 2556 และให้ว่าจ้างบริษัท วิ-สมาร์ท ผู้ชนะการประมูลโครงการบัตรสินเชื่อเกษตรกรจำนวน 2 ล้านใบในล็อตแรก ให้ทำโครงการต่อเนื่องอีก 2 ล้านใบ รวมทั้งให้เพิ่มร้านค้าที่เข้าร่วมโครงการเพิ่มจาก 4,000 ร้านค้า เป็น 1 หมื่นร้านค้า ภายในปีนี้

นายสุพัฒน์ เอี้ยวฉาย ผู้ช่วยผู้จัดการ ธ.ก.ส. กล่าวว่า สาเหตุที่คณะกรรมการเลือก วิ-สมาร์ท ทำโครงการบัตรสินเชื่อเกษตรกรต่อ เพราะเห็นว่ามีความศักยภาพเพียงพอ และมีราคาที่เหมาะสม โดยการประมูลโครงการรอบแรก วิ-สมาร์ท



ทศศักดิ์ เล็กอุทัย

เสนอราคาต่ำสุดที่ 177 ล้านบาท รวมทั้งไม่ต้องเริ่มกระบวนการสรรหาใหม่ ซึ่งจะช่วยให้เสียเวลา

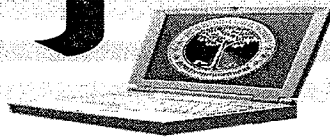
ทั้งนี้ ล่าสุด ธ.ก.ส.ได้แจกบัตรสินเชื่อให้เกษตรกรไปแล้วกว่า 1 ล้านราย มียอดใช้จ่ายผ่านบัตรแล้วกว่า 2,000 ล้านบาท คาดว่าจะเร่งอนุมัติบัตรให้เกษตรกรได้ครบ 2 ล้านราย ภายในวันที่ 15 พ.ค.นี้ เพื่อให้ทันฤดูกาลผลิตที่กำลังจะเข้ามาถึง

“ตอนนี้บัตร 2 ล้านใบ ส่งไปยังทุกสาขาของ ธ.ก.ส.แล้ว เหลือเพียงการส่งมอบต่อให้เกษตรกร โดยยืนยันว่ามี

การคัดลูกค้าชั้นดีของ ธ.ก.ส. เช่น ลูกค้าที่มาทำธุรกรรม มาจำหน่ายข้าวรอบสอง ธนาคารก็จะสอบถามว่าประสงค์จะทำบัตรหรือไม่ รวมทั้งให้เจ้าหน้าที่สาขาสอบถามความต้องการของลูกค้าใหม่ด้วย” นายสุพัฒน์ กล่าว

สำหรับเป้าหมายแจกบัตรสินเชื่ออีก 2 ล้านรายที่เหลือ จะกระจายไปยังเกษตรกรทุกกลุ่ม ทั้งเกษตรกรผู้ปลูกยางพารา ปาล์มน้ำมัน ย้อย และเกษตรกรปลูกผลไม้ภาคตะวันออก คาดว่าจะทยอยอนุมัติบัตรได้ครบ 4 ล้านใบก่อนสิ้นปีนี้

ก่อนหน้านี้ ธ.ก.ส.ได้ตรวจสอบพบการทุจริตโครงการบัตรสินเชื่อเกษตรกร แต่ความเสียหายยังไม่มากนัก โดยการทุจริตที่เกิดขึ้นพบว่าเป็นความร่วมมือระหว่างร้านค้าและเกษตรกรในการรูตซื้อสินค้า ทำให้มีราคาสูงกว่าที่กำหนด ขณะที่เกษตรกรบางรายนำสินค้าที่รูตซื้อผ่านบัตรไปขายต่อในราคาสูงเพื่อหากำไรอีกด้วย ■



รัฐเสี่ยงแบ้งอู่สวนยางต้องรับต้นทุนจริง

● รมว.เกษตรฯ วอนชาวสวนยางต้องเปิดใจรับต้นทุนจริง ระบุคำนวณแล้วอยู่ที่ กก.ละ 62 บาท อย่ากดดันรัฐให้แทรกแซงตามราคาที่ต้องการ กองทุนสวนยางนครฯ เขต 1 จีรัฐเร่งส่งปัญหาโครงการรับซื้อยางเพื่อแทรกแซงสะดุด

นายยุคล ลิ้มแหลมทอง รัฐมนตรีว่าการกระทรวงเกษตรและสหกรณ์ กล่าวถึงการแก้ปัญหาราคาคาผลผลิตยางพาราคต่ำ ว่าทุกภาคส่วนที่เกี่ยวข้องรวมถึงเกษตรกร จะต้องหาข้อยุติร่วมกันให้ได้ก่อนว่าต้นทุนจริงของยางพาราอยู่ที่กี่โลกรัม (กก.) ละเท่าไร และการให้รัฐบาลเข้าไปดูแลจะต้องมีหลักการด้วย ซึ่งสำนักงานเศรษฐกิจการเกษตรได้คำนวณต้นทุนยางพาราอยู่ที่ กก.ละ 62 บาท ดังนั้น การที่จะกดดันให้รัฐบาลเข้าไปรับซื้อไม่ต่ำกว่ากก.ละ 100 บาท ก็ไม่สามารถดำเนินการ เพราะต้องคำนึงสภาพการค้ำขายทั้งระบบด้วย

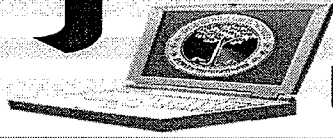
นายประสิทธิ์ ธรรมรงค์วิทย์ ประธาน

เครือข่ายกองทุนสวนยางเมืองนครศรีธรรมราช เขต 1 เปิดเผยว่า ได้เข้าพบกับนายสมคิดพัฒนาไทยานนท์ ผู้อำนวยการสำนักงานกองทุนสงเคราะห์การทำสวนยางจังหวัดนครศรีธรรมราช เขต 1 เพื่อติดตามทวงถามการรับซื้อยางจากสถาบันเกษตรกรในพื้นที่จ.นครศรีธรรมราช เนื่องจากกองทุนมีหน้าที่รับซื้อยางจากสถาบันเกษตรกร โดยมียอดการรับซื้อยางจากผู้ผลิตจำหน่าย มีคำสั่งให้ชะลอการรับซื้อยางจากสถาบันเกษตรกรในโครงการพัฒนาศักยภาพสถาบันเกษตรกรเพื่อรักษาเสถียรภาพราคายาง ซึ่งให้เหตุผลว่าวงเงินที่เหลืออยู่นั้นไม่เพียงพอต่อการรับซื้อยาง

“สถาบันเกษตรกรได้รับผลกระทบอย่างมาก เนื่องจากมียางพาราในสถาบันเกษตรกรคั่งค้างอยู่กว่า 5 แสนกิโลกรัม ซึ่งไม่สามารถนำมาขายในโครงการนี้ได้ และต้องการให้รัฐบาลเร่งแก้ไข ขณะเดียวกันสถาบันเกษตรกรได้รับชื้อน้ำยางสดมาก่อน

หน้านี้ในราคา 85-90 บาทต่อกิโลกรัม เมื่อมาบวกกับค่าบริหารจัดการอีก 3 บาท เป็น 93 บาท ผลิตออกมาเป็นยางแผ่นรมควัน แต่ราคาในท้องตลาดอยู่แค่ 82 บาท จึงทำให้สถาบันเกษตรกรอยู่ในภาวะขาดทุน อยากให้ภาครัฐได้เข้ามาหาทางออกในเรื่องนี้” นายประสิทธิ์ กล่าว

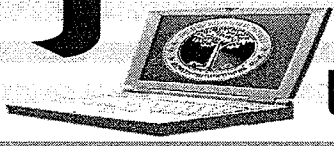
ด้านนายสมคิด พัฒนาไทยานนท์ กล่าวว่า ได้รับอนุมัติให้จัดซื้อยางพาราในโครงการนี้จำนวน 6,000 ตัน และได้ซื้อไปเพียง 2,500 ตันเท่านั้น เมื่อตรวจสอบตัวเลขล่าสุดในขณะนี้ มีสถาบันเกษตรกรจำนวนกว่า 80 สถาบันที่มียางพาราคั่งค้างอยู่ 1,500 ตันที่ไม่สามารถขายได้ ทางผู้ที่มีหน้าที่ซื้อคือ สำนักงานกองทุนสงเคราะห์การทำสวนยาง ต้องหยุดรับซื้อหรือชะลอไปก่อน เนื่องจากองค์การสวนยางเป็นผู้จ่ายเงินผ่านธนาคารเพื่อเกษตรกรและสหกรณ์การเกษตร ยังไม่มีเงินมารองรับ โดยปัญหาที่เกิดขึ้นในขณะนี้ ถือเป็นปัญหาที่อยู่ในระดับนโยบาย



วันยางพาราอาเซียน “ASEAN RUBBER DAY”

อุตสาหกรรมยางและผลิตภัณฑ์ยางนับเป็นอุตสาหกรรมที่มีความสำคัญต่อประเทศในแง่ของการจ้างงานและการส่งออก เนื่องจากประเทศไทยมีศักยภาพสูงในด้านวัตถุดิบที่เป็นข้อได้เปรียบกับประเทศคู่แข่ง ส่งผลให้ตลาดโลกมีความต้องการใช้ยางธรรมชาติเพิ่มมากขึ้น และทำให้ราคายางมีการปรับตัวสูงขึ้นอย่างต่อเนื่อง จึงคาดการณ์ว่าอุตสาหกรรมยางพาราจะมีแนวโน้มที่ดีในการขยายตัว

ซึ่งการจัดงาน “ASEAN RUBBER DAY” มีวัตถุประสงค์หลักเพื่อเป็นเวทีนัดพบระหว่างผู้ผลิตผู้เกี่ยวข้องกับยาง และผู้ค้ายางพาราระดับโลก เพื่อให้บรรลุวัตถุประสงค์ร่วมกันในการพัฒนาอุตสาหกรรมยางพาราระดับโลก การแลกเปลี่ยนนวัตกรรมงานวิจัย เพื่อเพิ่มมูลค่ายางพารา รวมถึงการใช้ประโยชน์ยางธรรมชาติได้อย่างเต็มที่ ซึ่งงานนี้จะมีตัวแทนจาก 13 ประเทศในเอเชียเข้าร่วม ประกอบด้วย 10 ประเทศอาเซียน ได้แก่ บรูไน กัมพูชา อินโดนีเซีย ลาว มาเลเซีย พม่า ฟิลิปปินส์ สิงคโปร์ เวียดนาม ไทย และอีก 3 ประเทศ ได้แก่ จีน ญี่ปุ่น และอินเดีย ซึ่งเป็นผู้ซื้อยางรายใหญ่ของโลกเข้าร่วมงานครั้งนี้



ยางแผ่นรมควัน (RSS)

ตลาดกลางยางพารา		ราคาขายซื้อขายที่ตลาดกลาง (บาท /กก.)					ปริมาณขายซื้อขายที่ตลาดกลาง (กก.)
Rubber Market		Price (Baht/KG .)					Quantity (KG.)
ชั้น 1-3	ชั้น 4	ชั้น 5	ชั้นฟอง	ชั้น Cutting			
สงขลา		78.89	77.42	76.61	76.50	72.80	118,300
Songkhla							
สุราษฎร์ธานี		-	-	-	-	-	-
Suratthani							
นครศรีธรรมราช		78.19	76.90	76.50	76.49	73.75	16,000
NakornSriThammarat							
ยะลา		-	-	-	-	-	-
Yala							
บุรีรัมย์		-	-	-	-	-	-
Buriram							
หนองคาย		-	-	-	-	-	-
Nongkhai							

ที่มา: สถาบันวิจัยยาง กรมวิชาการเกษตร

อินโฟเควสท์ โดย กัญญิกา เกิดปานทอง โทร.02-2535000 ต่อ 311 อีเมล: kantika@infoquest.co.th



ข่าวการผลิต การตลาด ผลิตผลการเกษตร: ยางพารา

1. สรุปภาวะการผลิต การตลาดและราคาภายในประเทศ

นายยุทธพงษ์ จรัสเสถียร รัฐมนตรีช่วยว่าการกระทรวงเกษตรและสหกรณ์ ในฐานะประธานคณะกรรมการจัดทำยุทธศาสตร์การเพิ่มมูลค่ายางพาราไทย เปิดเผยถึงการประชุมคณะอนุกรรมการฯ ที่โรงแรมเจบีหรรษา อ.หาดใหญ่ จ.สงขลาเมื่อวันที่ 19-20 มีนาคมที่ผ่านมา ซึ่งจัดขึ้นเพื่อผลักดันความร่วมมือในอุตสาหกรรมยางพาราและปาล์มน้ำมันระหว่างไทย-มาเลเซียให้เกิดผลเป็นรูปธรรม พร้อมกันนี้ ได้มีการศึกษาดูงานที่ค่าน้ำประกอบและพื้นที่เมือง โกตาปุตรา รัฐเคด้า เพื่อดูแนวโน้มนำการพัฒนาให้เป็นเมืองยางพาราหรือ “รับบอร์ซิดี” ร่วมมือกับมาเลเซีย ซึ่งขณะนี้ ยังอยู่ในขั้นตอนการศึกษาหาพื้นที่ ที่เหมาะสม

ราคาที่เกษตรกรขายได้เฉลี่ยทั้งประเทศ

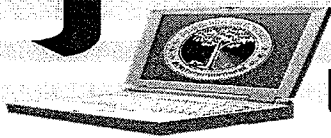
1. ยางแผ่นดิบคุณภาพที่ 1 ราคาเฉลี่ยกิโลกรัมละ 77.06 บาท เพิ่มขึ้นจาก 76.29 บาท ของสัปดาห์ที่แล้วกิโลกรัมละ 0.77 บาท หรือร้อยละ 1.01
2. ยางแผ่นดิบคุณภาพที่ 2 ราคาเฉลี่ยกิโลกรัมละ 76.56 บาท เพิ่มขึ้นจาก 75.79 บาท ของสัปดาห์ที่แล้วกิโลกรัมละ 0.77 บาท หรือร้อยละ 1.02
3. ยางแผ่นดิบคุณภาพที่ 3 ราคาเฉลี่ยกิโลกรัมละ 76.06 บาท เพิ่มขึ้นจาก 75.29 บาท ของสัปดาห์ที่แล้วกิโลกรัมละ 0.77 บาท หรือร้อยละ 1.02
4. ยางก้อนคละ ราคาเฉลี่ยกิโลกรัมละ 39.84 บาท ลดลงจาก 40.69 บาท ของสัปดาห์ที่แล้วกิโลกรัมละ 0.85 บาท หรือร้อยละ 2.09
5. เศษยางคละ ราคาเฉลี่ยกิโลกรัมละ 35.23 บาท เพิ่มขึ้นจาก 35.16 บาท ของสัปดาห์ที่แล้วกิโลกรัมละ 0.07 บาท หรือร้อยละ 0.20
6. น้ำยางสดคละ ราคาเฉลี่ยกิโลกรัมละ 74.63 บาท เพิ่มขึ้นจาก 73.69 บาท ของสัปดาห์ที่แล้วกิโลกรัมละ 0.94 บาท หรือร้อยละ 1.28

ในสัปดาห์นี้ไม่มีรายงานราคายางแผ่นดิบคุณภาพที่ 4 , ยางแผ่นดิบคุณภาพที่ 5 และ ยางแผ่นดิบคละ

ราคาส่งออก เอฟ.โอ.บี. ซีอขายล่วงหน้าส่งมอบเดือนเมษายน 2556

ณ ท่าเรือกรุงเทพ

1. ยางแผ่นรมควันชั้น 1 ราคาเฉลี่ยกิโลกรัมละ 87.63 บาท เพิ่มขึ้นจาก 87.50 บาท ของ สัปดาห์ที่แล้วกิโลกรัมละ 0.13 บาทหรือร้อยละ 0.15
2. ยางแผ่นรมควันชั้น 3 ราคาเฉลี่ยกิโลกรัมละ 86.70 บาท เพิ่มขึ้นจาก 86.35 บาท ของ สัปดาห์ที่แล้วกิโลกรัมละ 0.35 บาทหรือร้อยละ 0.41



3. น้ำยางข้น ราคาเฉลี่ยกิโลกรัมละ 61.50 บาท เพิ่มขึ้นจาก 60.72 บาท ของสัปดาห์ที่แล้ว กิโลกรัมละ 0.78 บาท หรือร้อยละ 1.28

ณ ท่าเรือสงขลา

1. ยางแผ่นรมควันชั้น 1 ราคาเฉลี่ยกิโลกรัมละ 87.60 บาท เพิ่มขึ้นจาก 87.25 บาท ของสัปดาห์ที่แล้ว กิโลกรัมละ 0.35 บาท หรือร้อยละ 0.40

2. ยางแผ่นรมควันชั้น 3 ราคาเฉลี่ยกิโลกรัมละ 86.45 บาท เพิ่มขึ้นจาก 82.67 บาท ของสัปดาห์ที่แล้ว กิโลกรัมละ 3.78 บาท หรือร้อยละ 4.57

3. น้ำยางข้น ราคาเฉลี่ยกิโลกรัมละ 61.25 บาท เพิ่มขึ้นจาก 60.47 บาท ของสัปดาห์ที่แล้ว กิโลกรัมละ 0.78 บาท หรือร้อยละ 1.29

2. สรุปภาวะการผลิตการตลาดและราคาในตลาดต่างประเทศ

ตลาดรถยนต์ของเมียนมาร์

การที่รัฐบาลประธาธิบดีเต็ง เส่ง อนุญาตการนำเข้ารถยนต์ได้ตั้งแต่ปี 2554 ทำให้ผู้ผลิตรถยนต์ค่ายต่างๆ เข้าทำการตลาดรถยนต์ในประเทศเมียนมาร์มากขึ้น โดยค่ายรถยนต์ของประเทศจีน ได้เข้ามาลงทุนตั้งแต่ช่วงปีประเทศ ซึ่งในปัจจุบันมีรถยนต์ค่ายญี่ปุ่นและเกาหลีเข้ามาลงทุนมากขึ้น ในกรณี บริษัท ฟรอสต์แอนด์ซัลลิแวน(Frost & Sullivan) ซึ่งเป็นบริษัทวิจัยตลาดชื่อดัง เปิดเผยว่า ในปี 2554 มีรถยนต์ที่จดทะเบียนทั้งหมด 2.3 ล้านคัน เป็นมอเตอร์ไซด์ร้อยละ 81 รถเก๋งร้อยละ 12 รถบัสโดยสารร้อยละ 1 รถเพื่อการพาณิชย์ร้อยละ 3 และรถอื่นๆ ร้อยละ 3 ซึ่งส่วนใหญ่เป็นรถยนต์มือสองนำเข้าจากต่างประเทศ

ราคาต่างประเทศซื้อขายล่วงหน้าส่งมอบเดือนเมษายน 2556

ยางแผ่นรมควันชั้น 3

ราคาซื้อขายล่วงหน้าตลาดสิงคโปร์เฉลี่ยกิโลกรัมละ 296.58 เซนต์สหรัฐฯ (86.86 บาท) ลดลงจาก 293.67 เซนต์สหรัฐฯ (86.00 บาท) ในสัปดาห์ที่แล้ว กิโลกรัมละ 0.82 เซนต์สหรัฐฯ หรือร้อยละ 0.21

ราคาซื้อขายล่วงหน้าตลาดโตเกียว เฉลี่ยกิโลกรัมละ 275.40 เยน (80.66 บาท) เพิ่มขึ้นจาก 275.37 เยน (80.64 บาท) ในสัปดาห์ที่แล้ว กิโลกรัมละ 0.03 เยน หรือร้อยละ 0.01

--ข่าวการผลิต การตลาด ผลผลิตผลการเกษตร ประจำวันที่ 25 - 31 มีนาคม 2556--



ราคายางตลาดกลางยางพารานครศรีธรรมราช ปรับราคาลดลงต่อเนื่อง

วันที่ข่าว : 4 เมษายน 2556

ราคายางตลาดกลางยางพารานครศรีธรรมราช ปรับราคาลดลงต่อเนื่อง

ตลาดกลางยางพารานครศรีธรรมราช แจ้งการซื้อ-ขาย ยางแผ่นดิบ ยางแผ่นรมควัน โดยวิธีการประมูล ประจำวันที่ 4 เมษายน 2556 มีราคาค้างต่อ ไปนี้

- ยางแผ่นดิบ คุณภาพ 1-3% กิโลกรัมละ 75.19 บาท
- ยางแผ่นดิบ ความชื้น 3-5% กิโลกรัมละ 72.49 บาท
- ราคาท้องถิ่น กิโลกรัมละ 72.70 บาท
- ยางแผ่นรมควัน ชั้น 1-3 กิโลกรัมละ 78.19 บาท
- ยางแผ่นรมควัน ชั้น 4 กิโลกรัมละ 76.90 บาท
- ยางแผ่นรมควัน ชั้น 5 กิโลกรัมละ 76.50 บาท
- ยางฟอง กิโลกรัมละ 76.49 บาท
- ยางคัทตั้ง กิโลกรัมละ 73.75 บาท

มีปริมาณยางเข้าตลาดกลางยางพารานครศรีธรรมราช จำนวน 27,000 กิโลกรัม

วิเคราะห์สถานการณ์ราคายางประจำวัน

ราคายางต่อ กก.ที่ ตลาดกลางยางพารานครศรีธรรมราช ยางแผ่นดิบ ลดลง 38 สตางค์ ยางความชื้น 3-5% ลดลง 2 บาท 8 สตางค์ และ ยางแผ่นรมควัน ลดลง 1 บาท 38 สตางค์

ราคายางขยับลงอีก เนื่องจากนักลงทุนวิตกกังวลเกี่ยวกับแนวโน้มเศรษฐกิจสหรัฐฯ หลังจากสหรัฐฯ เปิดเผยดัชนีภาคการบริโภคที่ชะลอตัวลงและระดับต่ำสุดในรอบ 7 เดือน และตัวเลขจ้างงานในภาคเอกชนที่เพิ่มขึ้นน้อยเกินคาดในเดือน มีนาคม ส่งผลให้ตลาดหุ้น สัญญาน้ำมันดิบ และราคายางตลาดล่วงหน้าปรับลดลง ซึ่งมีผลกระทบต่อราคายางธรรมชาติด้วย

สุยุทธ สวท.ทุ่งสง



รายงานภาวะการซื้อขายยางแผ่นรมควันชั้น 3(RSS3) หลังปิดการซื้อขายวันนี้

มีมูลค่ารวมทั้งสิ้นประมาณ 114.36 ล้านบาท มีปริมาณซื้อขายรวม 283 สัญญา เพิ่มขึ้นจากวานนี้ 105 สัญญา

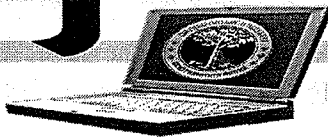
เจ้าหน้าที่ฝ่ายวิเคราะห์ บริษัท แอ็กโกร์ว เอนเตอร์ไพรส์ จำกัด เปิดเผยว่า วันนี้ราคายางปรับตัวลดลงและทำ New Low ในรอบ 3 ปี ที่ระดับ 79.60 บาท/กก.ก่อนจะรีบาวด์กลับขึ้นไปทดสอบระดับสูงสุดที่ 81.60 บาท/กก.ภาพรวมตลาดยังเป็นขา

ลงโดยมีประเด็นกดดันจากข้อมูลเศรษฐกิจของสหรัฐฯ ค่าเงินเยนแข็งค่าขึ้น ราคาน้ำมันทั้ง NYMEX BRENT และลอนดอนต่างปรับตัวลดลง

อย่างไรก็ตาม ในระยะสั้นราคามีโอกาสรีบาวด์ทางเทคนิค หลังราคาเข้าสู่เขต Oversold แต่ภาพรวมตลาดยังเป็นขาลงอย่างชัดเจนจากปัจจัยกดดันต่างๆที่ยังรุนแรง ประเมินแนวรับ 78.05 บาท/กก.แนวต้านแรก 82.75 บาท/กก.แนวต้านถัดไป 84.20 บาท/กก.

ส่วนปริมาณสัญญาซื้อขายคงค้าง(Open Interest) อยู่ที่ 2,225 สัญญา เพิ่มขึ้น 3 สัญญา

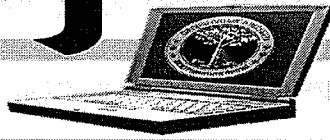
ที่มา : สำนักข่าวอินโฟเควสท์(วันที่ 5 เมษายน 2556)



แนวหน้า

กษ.เล็งจัด "AgriTech Thailand 2013" โชว์ศักยภาพด้านไทยเป็นฮับเกษตรอาเซียน
ข่าวทั่วไป หนังสือพิมพ์แนวหน้า -- ศุกร์ที่ 5 เมษายน 2556 06:00:00 น.

นายชวลิต? ชูขจร? ปลัดกระทรวงเกษตรและสหกรณ์ เปิดเผยว่า กระทรวงเกษตรฯมีนโยบายจะจัดงาน AgriTech Thailand 2013 เพื่อส่งเสริมผลักดันให้ไทยเป็นศูนย์กลางเทคโนโลยีด้านการผลิตทางการเกษตรในกลุ่มภูมิภาคอาเซียน โดยผลจากการจัดงานจะนำไปสู่การพัฒนาศักยภาพเครือข่ายการเกษตรของไทย จะเป็นส่วนหนึ่งของประชาคมอาเซียน และเป็นการประกาศจุดยืนด้านการเกษตรของประเทศไทยที่จะเป็นศูนย์กลางเทคโนโลยีด้านการผลิตทางการเกษตรในกลุ่มภูมิภาคอาเซียน



ราคาขายส่งพืชไร่และวัตถุดิบอาหารสัตว์ ประจำวันที่ 4 เม.ย. 2556

ข่าวทั่วไป กรมการค้าภายใน -- พงศัทพ์ศติที่ 4 เมษายน 2556 16:22:25 น.

(Prices of Field Crops and Raw Material Animal Feed)

รายการ

หน่วย 03 เม.ย. 56 04 เม.ย. 56

ยางแผ่นดิบ ชั้น 3 (ราคาเกษตรกรขายได้ จ.สงขลา)	กก.	73.10	71.70
ผลปาล์มทะลาย (คุณภาพเปอร์เซ็นต์น้ำมัน 17%)	กก.	3.40-4.00	3.20-
4.00			
น้ำมันปาล์มดิบ (ราคาซื้อขายทั่วไปส่งมอบถึงผู้ซื้อ)			
- เกรด A (น้ำมันจากเปลือก)	กก.	23.50-25.00	23.50-25.00
ข้าวโพด - ไชโล	100 กก.	หยุดรับซื้อ	หยุดรับซื้อ
- โรงงานอาหารสัตว์	100 กก.	1010-1015	1020-1025
มันสำปะหลัง(หัวมันสด เชื้อแป้ง 25% ณ โรงแปง จ.นครราชสีมา)	กก.	2.25-	
2.35 2.25-2.35			
มันชนิดเส้น - ส่งมอบ ณ คลังสินค้าเขต จ.อยุธยา	100 กก.	665-685	665-
685			
- ส่งมอบ ณ คลังสินค้าเขต จ.ชลบุรี	100 กก.	670-680	670-680
แป้งมันประเภทสตาร์ช ชั้นพิเศษ			
- ส่งมอบ ณ คลังสินค้าเขต กรุงเทพและปริมณฑล	100 กก.	1320-1330	1320-1330
แป้งมันซูเปอร์ไฮเกรด	100 กก.	1900-2000	1900-2000
ถั่วเขียวผิวมัน - อย่างดี	100 กก.	3100-3500	3100-3500



- อย่างรอง	100 กก.	2500-2800	2500-2800
ถั่วดำ	100 กก.	3000-3500	3000-3500
เมล็ดถั่วเหลือง - เกรดผลิตอาหารสัตว์	กก.	23.00-24.00	23.00-24.00
- เกรดสกัดน้ำมัน	กก.	19.00-19.30	19.00-19.30
กระสอบ - ใหม่	ใบ	45.00-46.00	45.00-46.00
- ใช้แล้วไม่มีตรา	ใบ	32.00-33.00	32.00-33.00
- ใช้แล้วมีตรา	ใบ	ไม่มีราคา	ไม่มีราคา
มะพร้าวแก่(ทับสะแก) ผลใหญ่ปอกเปลือก	ผล	14.00-14.50	14.00-14.50
เนื้อมะพร้าวขาว รับซื้อหน้าโรงงาน	กก.	17.00-20.00	17.00-20.00
ปลาป่น โปรตีนร้อยละ 60 ลงมา กลิ่นเบอร์ 3	กก.	25.20	25.20
กากถั่วเหลือง - นำเข้าโปรตีนร้อยละ 42-45	กก.	ไม่มีราคา	ไม่มีราคา
- ผลิตในประเทศ (เมล็ดนำเข้า)	กก.	19.35-19.55	19.35-19.55
รำข้าวขาว	100 กก.	790-800	790-800
รำข้าวสกัด	100 กก.	710-720	710-720

หมายเหตุ: เนื้อมะพร้าวขาว รับซื้อหน้าโรงงาน เป็นราคาแนะนำ

Source : กรมการค้าภายใน (Dept. of Internal Trade), 0-2547-5377-78