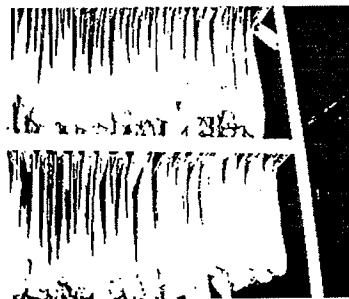


ชู สกย. วงศ์รี ต้นแบบโรงงานผลิตยางแผ่นฯ



สกูปพิเศษ

ตามที่สำนักงานสหกรณ์จังหวัด
ตรัง ร่วมกับสำนักงานอุตสาหกรรม
จังหวัดตรัง ได้ดำเนินโครงการเพิ่ม
มูลค่าผลผลิตยางพารา กิจกรรม : เพิ่ม
ประสิทธิภาพการผลิตยางแผ่นผึ่งแห้ง
/รมควัน เป็นการเพิ่มประสิทธิภาพใน
การผลิตด้วยเทคโนโลยีการผลิตที่
สะอาด (Cleaner Technology, CT)
ที่มีการพัฒนาเปลี่ยนแปลง ปรับปรุง
อย่างต่อเนื่องของกระบวนการผลิต
การบริหาร และการบริโภคโดยเกิด
ผลกระทบหรือความเสี่ยงต่อมนุษย์
และสิ่งแวดล้อมน้อยที่สุดเท่าที่จะทำ
ได้ในขณะนี้ ด้วยวิธีการลดมลพิษที่
แหล่งกำเนิด การใช้ซ้ำ (Reuse) และ
การเปลี่ยนแปลงเพื่อนำกลับมาใช้ใหม่
(Recycle) โดยมีความคุ้มทุนทางด้าน
เศรษฐศาสตร์เพื่อสหกรณ์ที่มีโรงงาน
แผ่นผึ่งแห้ง/รมควัน ได้มีความรู้ความ
เข้าใจและนำไปปฏิบัติเพื่อคุณภาพ
ชีวิตที่ดีของผู้ปฏิบัติในโรงงานและเพื่อ
ป้องกันผลกระทบด้านมลพิษที่เกิดจาก
การประกอบกิจการที่มีผลกระทบต่อ
ชุมชนและสิ่งแวดล้อม



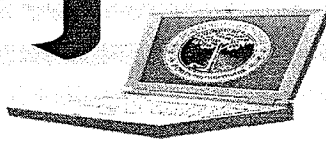
สหกรณ์กองทุนสวนยางวงศ์รี
จำกัด คือหนึ่งในสถาบันเกษตรกรที่
เกิดจากการรวมกลุ่มของชาวสวนยาง
ในตำบลวังศิรี อำเภอห้วยยอด จังหวัด

ตรังจัดทะเบียนจัดตั้งเมื่อวันที่ 23 มีนาคม
2537 เพื่อทำธุรกิจรวบรวมผลิตผลจาก
การสมาชิกในรูปของน้ำยางสดมาแปร
รูปเป็นยางแผ่นรมควันเพื่อสร้างมูลค่า
เพิ่ม ปัจจุบันมีสมาชิก 473 คน ทุนเรือน
หุ้น 4,875,390 บาท ทุนดำเนินงาน
15,984,591.06 บาท ปี 2556 มีกำไร
สุทธิ 4,628,097.83 บาท

ล่าสุด สหกรณ์กองทุนสวนยางวงศ์
รี จำกัด ได้รับคัดเลือกจากจังหวัดตรัง
ให้เป็นโรงงานผลิตยางแผ่นผึ่งแห้ง/รม
ควันต้นแบบ โดยมีการปฏิบัติตามหลัก
เกณฑ์ หลักการเพิ่มประสิทธิภาพการ
ผลิตด้วยเทคโนโลยีการผลิตที่สะอาดดังนี้
1.สหกรณ์ดำเนินการปรับปรุง

ประสิทธิภาพการผลิตและการจัดการของ
เสียของโรงงานต้นแบบ มีข้อมูลปัจจัย
หลักที่บ่งชี้ประสิทธิภาพการผลิต (Key
Factor) เกณฑ์เปรียบเทียบประสิทธิภาพ
การผลิต (Production Efficiency Bench
mark) เทคนิคการเพิ่มประสิทธิภาพการ
ผลิต และการป้องกันมลพิษ ระบบบำบัด
น้ำเสียที่เหมาะสม และการประยุกต์ใช้
เทคโนโลยีการผลิตที่สะอาดของอุตสาหกรรม
ยางแผ่นผึ่งแห้ง/รมควันซึ่งแบ่งออก
เป็น 3 ด้านหลัก ประกอบด้วย ด้านการ
ลดการสูญเสียวัตถุดิบ ด้านการลดการ
ใช้ทรัพยากร พลังงาน และด้านการลด
มลพิษด้านสิ่งแวดล้อม

2.สำนักงานอุตสาหกรรมจังหวัด
ตรังและบริษัทที่ปรึกษา (บริษัทซีเอ็มเอส
เอ็นจิเนียริ่ง แมเนจเมนท์ จำกัด) ติดตาม
ตรวจสอบประเมินผลการดำเนินงาน
ตามแผนของโรงงานต้นแบบ

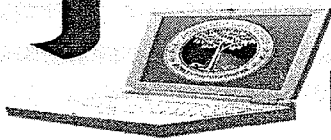


3.เผยแพร่ผลการดำเนินงาน และ
จัดทำคู่มือการปฏิบัติงานที่ดี (BEST
PRACTICE) สำหรับโรงงานผลิตรายแผ่น
รมควัน

นายทวี บัวทอง ประธานกรรมการ

ดำเนินการสหกรณ์กองทุนสวนยางวัง
คีรี จำกัด กล่าวว่า สหกรณ์กองทุนยาง
วังคีรี จำกัด มีความมั่นใจว่า การที่โรง
งานผลิตรายแผ่นรมควันของสหกรณ์
ได้คัดเลือกให้เป็นโรงงานต้นแบบ
ปฏิบัติตามหลักเกณฑ์ดังกล่าวแล้ว
สหกรณ์สามารถเพิ่มประสิทธิภาพการ
ผลิตราย ลดการใช้น้ำ ลดปริมาณน้ำ
เสีย ลดการใช้ไม้ฟืน และโอกาสใน
การเกิดอุบัติเหตุจากการทำงานก็น้อย
ลง นี่คือนโยบายที่สหกรณ์ได้รับ

อย่างไรก็ตาม อยากให้สหกรณ์
ที่มีโรงงานผลิตรายแผ่นรมควันได้เข้า
ร่วมโครงการและปฏิบัติตามหลัก
เกณฑ์ดังกล่าว มุ่งเน้นให้โรงงานของ
สหกรณ์ ใช้ทรัพยากรอย่างรู้คุณค่า
และเป็นการลดมลพิษที่แหล่งกำเนิด
ทั้งนี้เพื่อเพิ่มประสิทธิภาพและประ
สิทธิภาพผลของสหกรณ์กองทุนสวนให้สูง
ขึ้น เพิ่มมูลค่าผลผลิต ลดระยะเวลา
ในการทำงาน พร้อมกับรักษาสภาพ
แวดล้อมไปพร้อมๆ กัน อีกทั้งยังสร้าง
ความได้เปรียบในการแข่งขันและ
ความยั่งยืนของสหกรณ์ต่อไป



เร่งตีทะเบียนรับค่าชดเชยยางพารา สุราษฎร์ฯ สะคูด 2.3 หมื่นราย ไม่มีเอกสารสิทธิที่ดิน



ตรวจเข้ม - ขั้นตอนการตรวจสอบพื้นที่เปิดกรีดยางพารา เจ้าหน้าที่ต้องใช้เวลาลงพื้นที่จริง ทำให้การจ่ายค่าปัจจัยการผลิตยางพารา
ไร่ละ 2,520 บาท ต้องล่าช้าออกไปในหลายจังหวัด และพบปัญหาสวนยางไม่มีเอกสารสิทธิอีกหลายหมื่นไร่

ชาวสวนยางสุราษฎร์ฯ ขึ้นทะเบียน
รับเงินค่าปัจจัยการผลิตยางพารา
กว่า 1 แสนราย พบกว่า 2.3 หมื่นรายไม่มี
เอกสารสิทธิที่ดิน รอกรมป่าไม้ตรวจสอบ
ชี้ขาด ด้านเกษตรจังหวัดเผยขั้นตอนการ
เข้าตรวจสอบแปลงต้องรัดกุมใช้เวลามาก
มีเกษตรกรได้รับเงินช่วยเหลือแล้ว 1,400
ครัวเรือน ด้านจังหวัดนครศรีธรรมราช
ออกใบรับรองเกษตรกรชาวสวนยางแล้ว
26,114 ราย จ.ก.ส.ทยอยโอนเงิน

หลังจากกลุ่มเกษตรกรชาวสวนยาง
ในพื้นที่จังหวัดสุราษฎร์ธานีได้นัดชุมนุม
ใหญ่มีการปิดถนนเรียกร้องให้รัฐบาล
แก้ไขปัญหาราคายางตกต่ำ ซึ่งรัฐบาล
มีมาตรการช่วยเหลือออกมาในโครงการ
แก้ไขปัญหาราคายางพาราทั้งระบบ โดย
มีมาตรการระยะสั้นคือ การสนับสนุน
ปัจจัยการผลิตให้เกษตรกรชาวสวนยาง

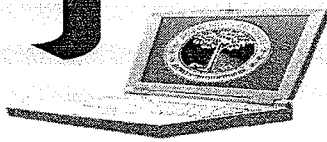
ที่มีเอกสารสิทธิ และมีพื้นที่สวนยางเปิด
กรีดแล้ว รายละไม่เกิน 25 ไร่ จ่ายชดเชย
ไร่ละ 2,520 บาท

ข้อมูลจากสำนักงานเกษตรจังหวัด
สุราษฎร์ธานี ระบุว่าจำนวนเกษตรกรเป้าหมาย
ในโครงการมีจำนวน 111,720 ราย พื้นที่
ปลูกยางรวม 2,999,798 ไร่ เป็นพื้นที่
เปิดกรีดแล้ว 2,498,060 ไร่ หรือ 83.27%
ของพื้นที่ปลูก โดยมีเกษตรกรชาวสวน
ยางมาขึ้นทะเบียนถึงวันที่ 30 กันยายน
2556 จำนวน 102,952 ครัวเรือน คิดเป็น
92.15% ของครัวเรือนเป้าหมาย

นายไพศาล โรจน์สรานุกรมย์ เกษตร
จังหวัดสุราษฎร์ธานี เปิดเผย "ประชาชาติ
ธุรกิจ" ว่า ปัจจุบันมีเกษตรกรที่ได้รับเงิน
ช่วยเหลือตามโครงการดังกล่าวแล้วประมาณ
1,400 ครัวเรือน ทั้งนี้เป็นตัวเลขที่ค่อนข้าง
น้อย เนื่องจากมีขั้นตอนการทำงานที่

ค่อนข้างละเอียด โดยเฉพาะการตรวจสอบ
พื้นที่เปิดกรีด ซึ่งต้องส่งเจ้าหน้าที่ลงตรวจ
สอบทุกแปลงทุกรายในรูปแบบของคณะ
กรรมการตรวจสอบพื้นที่เปิดกรีด ซึ่งใน
ขั้นตอนนี้เจ้าหน้าที่ต้องใช้เวลาประเมินระยะ
และรอบคอบในการตรวจสอบมาก หาก
มีข้อผิดพลาด เจ้าหน้าที่ต้องรับผิดชอบ

"การทำงานของเจ้าหน้าที่ในทุกอำเภอ
ค่อนข้างยาก โดยเฉพาะในขั้นตอนของการ
เข้าตรวจสอบแปลงต้องใช้เวลาค่อนข้าง
มาก เนื่องจากต้องเข้าวัดพื้นที่จริงและมี
อุปสรรค อาทิ เกษตรกรบางรายแจ้งพื้นที่
ไว้ 25 ไร่ แต่พอเข้าตรวจสอบจริงมีพื้นที่
เปิดกรีดเพียง 15 ไร่ เมื่อมีตัวเลขไม่ตรง
กัน เจ้าหน้าที่ต้องทำงานอย่างรัดกุมมาก
ยิ่งขึ้น และยังพบปัญหาเหมือนนัดเกษตรกร
แล้ว บางรายไม่มานำตรวจตามที่นัดไว้
เจ้าหน้าที่ก็ต้องย้อนกลับมานัดและตรวจสอบ

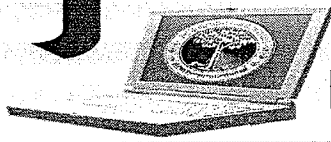


ใหม่ ส่งผลให้การทำงานล่าช้าออกไปอีก”

นายไพศาลกล่าวว่า ในส่วนของจังหวัดสุราษฎร์ธานี คาดว่าจะสามารถออกไปรับรองพื้นที่เปิดกรีดแล้วเสร็จประมาณกลางเดือนพ.ย.นี้ พร้อมส่งข้อมูลให้ธนาคารเพื่อการเกษตรและสหกรณ์การเกษตร (ธ.ก.ส.) โอนเงินเข้าบัญชีของเกษตรกรโดยตรง ใช้เงินประมาณ 4,000 ล้านบาท อย่างไรก็ตาม ยังมีเกษตรกรอีกส่วนหนึ่งที่มาขึ้นทะเบียน แต่ภาครัฐยังไม่สามารถให้การช่วยเหลือได้ เนื่องจากมีเกษตรกรชาวสวนยางที่ไม่มีเอกสารสิทธิ์ตามหลักเกณฑ์ หรือมีเพียงใบ กทบ. 5 จำนวน 23,909 ราย ส่วนใหญ่เป็นพื้นที่ป่าไม้และที่ดินราชพัสดุ สำหรับที่ดินราชพัสดุ ถ้าต้องการให้ถูกต้องและรับสิทธิ์ได้ ผู้ครอบครองที่ดินราชพัสดุต้องมาทำสัญญาเข้ากับธนาคารจังหวัด จึงจะได้รับสิทธิ์ในการรับความช่วยเหลือตามโครงการดังกล่าว ส่วนที่ดินในพื้นที่ป่าไม้ขณะนี้ยังไม่มีมาตรการที่ชัดเจน

ด้านนายอภิรักษ์ ชื่อธามวงค์ ผู้ว่าราชการจังหวัดนครศรีธรรมราช กล่าวว่า จังหวัดได้ออกไปรับรองเกษตรกรชาวสวนยางแล้ว 26,114 ราย คีย์ข้อมูลเข้าระบบ ธ.ก.ส.แล้ว 15,790 ราย เกษตรกรจะได้รับเงินโอนเข้าบัญชีของเกษตรกรแต่ละรายโดยตรงภายใน 3 วัน

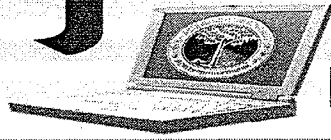
สำหรับอำเภอชะอวดมีเกษตรกรชาวสวนยางขึ้นทะเบียนแล้ว 8,325 ราย จำนวน 13,521 แปลง ส่งข้อมูลให้คณะกรรมการตรวจแปลงระดับตำบลแล้ว 7,405 ราย จำนวน 11,694 แปลง และได้ออกไปรับรองให้เกษตรกรแล้ว 1,609 ราย 2,359 แปลง ธ.ก.ส.โอนเงินเข้าบัญชีเกษตรกรแล้ว 816 ราย จำนวน 1,083 แปลง พื้นที่ 6,271.5 ไร่ จำนวน 16 ล้านบาท เฉพาะตำบลควนหนองหงษ์ออกไปรับรองให้เกษตรกรแล้ว 700 ราย จากทั้งหมด 845 ราย



นอภ.ทุ่งใหญ่จับมือธ.ก.ส. จ่ายเงินช่วยชาวสวนยาง


เมื่อเร็ว ๆ นี้ นายฉลอง เทอดวีระพงศ์ นอภ.ทุ่งใหญ่ จ.นครศรีธรรมราช พร้อมด้วย นายองอาจ เมฆาสวรรณรัตน์ ผู้จัดการ ธ.ก.ส. ร่วมกับหน่วยที่เกี่ยวข้อง ทำการจ่ายเงินชดเชยราคายางพารา ไร่ละ 2,520 บาท คนละไม่เกิน 25 ไร่ ตามนโยบายของรัฐบาล ให้กับพี่น้องชาวสวนยางใน อ.ทุ่งใหญ่ จำนวน 100 ราย จากทั้งหมดที่ขึ้นทะเบียนจำนวน 8,907 ราย และในส่วนที่เหลือ กำลังทยอยโอนเงินเข้าบัญชีให้ ซึ่งคาดว่าภายในเดือน ธ.ค.นี้ จะดำเนินการจ่ายให้ครบทุกราย

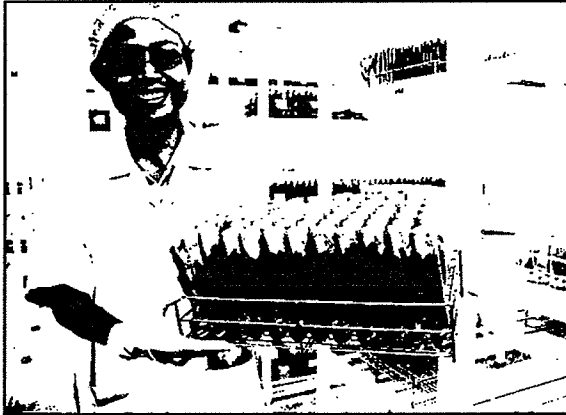
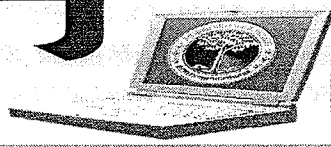
สำหรับผู้ที่มิมีบัตรเอทีเอ็มธนาคารสามารถไปกดเงินที่ตู้เอทีเอ็มได้เลย โดยเงินชดเชยจากรัฐบาลมีการจ่ายเต็มจำนวน ไม่มีการหักค่าใช้จ่ายใด ๆ.



IN BRIEF

มือบสวนยางใต้เลิกปิดถนน

นายทศพล ขวัญรอด ประธานเครือข่ายภาคีชาวสวนยางพารา-ปาล์มน้ำมัน 16 จังหวัดภาคใต้ เผยว่าที่ประชุมภาคีฯ มีมติให้ยุติการชุมนุมบริเวณบ้านศรีนคร อ.บางสะพานน้อย จ.ประจวบคีรีขันธ์ โดยให้เปิดถนนทั้ง 4 ช่องทางจราจรทันที เพื่อเปิดโอกาสให้ประชาชนเข้าร่วมการชุมนุมที่ กทม. และให้จัดการคืนกรบตะนาวศรี 200 คน รักษาความปลอดภัยผู้ชุมนุม 



เกิดการขยายตัวทางธุรกิจ มีการลงทุนสร้างโรงงาน และเพิ่มประสิทธิภาพทางการตลาดเป็นประโยชน์ทั้งทางเศรษฐกิจและสังคมต่อชุมชนท้องถิ่นมากขึ้น

ทั้งนี้ ผู้เข้าร่วมประชุมต่างเห็นว่า การพัฒนาด้วยวิธีนี้จะนำความเจริญด้านเศรษฐกิจ และเสถียรภาพทางสังคมมาสู่ชุมชนต่อไป เนื่องจาก 85% ของผลผลิตปาล์มน้ำมันได้มาจากเกษตรกรผู้ปลูกปาล์มรายย่อยซึ่งเป็นเจ้าของและเป็นผู้บริหารกิจการเอง นอกจากนี้ ผู้เข้าร่วมประชุมยังรู้สึกทั้งในการผลิตที่มีมาตรฐานสูงจากเกษตรกรรายย่อยของไทย ซึ่งบางคนได้รับการรับรองว่าเป็นผู้ผลิตน้ำมันปาล์มอย่างยั่งยืนด้วย

“การส่งออกน้ำมันปาล์มที่ผลิตภายใต้กรอบมาตรฐานการผลิตน้ำมันปาล์มอย่างยั่งยืน หรือ RSPO จากประเทศไทยไปยังยุโรปต่างได้รับการกล่าวถึงอย่างกว้างขวางในแวดวงอุตสาหกรรมผลิตน้ำมันปาล์ม หลายคนเริ่มสังเกตเห็นการเติบโต

‘แอฟริกัน’ สนการปลูกปาล์มน้ำมันของไทย

เกษตรกรและผู้ผลิตปาล์มน้ำมันในแอฟริกาให้ความสนใจวิธีการผลิตปาล์มน้ำมันอย่างยั่งยืนของประเทศไทยเป็นอย่างยิ่ง ในการประชุมปาล์มออยล์แอฟริกาซัมมิต ครั้งที่ 2 (the 2nd Palm Oil Summit) ระหว่างวันที่ 17-18 ตุลาคม 2556 ที่ผ่านมาในประเทศกาบอง โดยมีรัฐมนตรีว่าการกระทรวงเกษตรปศุสัตว์ ประมง และการพัฒนาชนบท ประเทศกาบอง เข้าร่วมประชุมด้วย

หลังจากการประชุมทั้งเกษตรกรและผู้ผลิตน้ำมันปาล์มจากแอฟริกาหลายประเทศสนใจที่จะเรียนรู้ว่าเหตุใดเกษตรกรรายย่อยของไทยจำนวนมาก จึงสามารถเข้ามามีส่วนร่วมในอุตสาหกรรมน้ำมันปาล์ม และได้รับประกาศนียบัตรในฐานะผู้ผลิตน้ำมันปาล์มอย่างยั่งยืนได้

มร.จอห์น เคลนดอน กรรมการผู้จัดการ บริษัท ยูนิวานิชน้ำมันปาล์ม จำกัด (มหาชน) กล่าวว่า นับเป็นเวลายาวนานที่บริษัท ยูนิวานิชฯ ได้พยายามให้เกษตรกรท้องถิ่น เข้ามามีส่วนร่วมสนับสนุนให้เกษตรกรเปลี่ยนจากการปลูกพืชที่ให้ผลผลิตต่ำ และใช้แรงงานมาก มาปลูกปาล์มน้ำมันที่ให้ผลผลิตสูง และเพิ่มรายได้มากขึ้น การหันมาปลูกปาล์มน้ำมันของเกษตรกรมากขึ้น ส่งผลให้

จากการส่งออกสินค้าที่ได้รับการรับรองนี้ โดยมองว่าเป็นอีกหนึ่งของทางในการเพิ่มผลิตผลและยกระดับมาตรฐานการผลิตน้ำมันปาล์มอย่างยั่งยืนให้แก่เกษตรกรท้องถิ่นรายย่อย”

ทั้งนี้ แผนพัฒนาเมืองของประเทศกาบองมีความคล้ายคลึงกันกับประเทศไทย ดังนั้น หวังว่าความร่วมมือระหว่างผู้ผลิตน้ำมันปาล์มในประเทศไทย และเกษตรกรในแอฟริกาจะเติบโตขึ้นเรื่อยๆ โดยเฉพาะอย่างยิ่ง เมื่อความต้องการเมล็ดพันธุ์ปาล์มน้ำมันลูกผสมที่ทนความแล้งได้ ของยูนิวานิชมีเพิ่มขึ้น และได้มีการส่งออกไปยัง 7 ประเทศในทวีปแอฟริกา ซึ่งมีสภาพภูมิอากาศหน้าแล้ง คล้ายคลึงกับในประเทศไทย

