

สกย.จับมือม.เกษตร อบรมครูยางทั่วประเทศ ส่งเสริมการแปรรูป พร้อมเข้าสู่อาเซียน

นายประสิทธิ์ หนิมดีเส็น รองผู้อำนวยการ รักษาการผู้อำนวยการสำนักงานกองทุน สงเคราะห์การทำยาง หรือ สกย. เปิดเผยว่า สกย.เตรียมแผนพัฒนาส่งเสริมครูยาง จำนวน 12,000 คน จากทั่วประเทศเพื่อ เตรียมความพร้อมในการก้าวเข้าสู่ประชาคม เศรษฐกิจอาเซียน ซึ่งจะเน้นกระบวนการผลิต แปรรูป การออกแบบผลิตภัณฑ์ และการตลาด เพื่อเพิ่มปริมาณการใช้ยางและมูลค่าการส่งออก พร้อมบริหารจัดการเครือข่ายเพื่อส่งเสริมการ พัฒนาธุรกิจเกษตรกรชาวสวนยาง รวมถึง บริการจัดการธุรกิจการยางให้มีความเข้มแข็ง และยั่งยืน จนสามารถจำหน่ายผลิตภัณฑ์ไป ยังเครือข่ายลูกค้าทั่วโลกได้ รวมทั้งจะมีการ ประเมินสมรรถนะเกษตรกรชาวสวนยาง เพื่อให้ได้แผนการพัฒนาเกษตรกรอย่างยั่งยืนและ มีการติดตามผลเพื่อประเมินความสำเร็จของ ธุรกิจผลิตภัณฑ์ยางพาราทุกรูปแบบ เพื่อผลักดันให้เป็นฐานธุรกิจยางพาราอย่างครบวงจรสู่ ระดับโลกภายใน 5 ปี

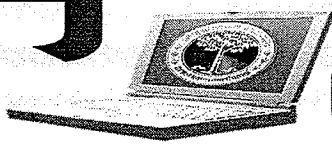
ด้าน นายวุฒิชัย ฤทธิกาญจน์ อธิการบดีมหาวิทยาลัยเกษตรศาสตร์ กล่าวว่า มหาวิทยาลัยเกษตรศาสตร์ได้จัดเตรียมหลักสูตร พร้อมกับจะสนับสนุนผลงานด้านการวิจัยและ วิชาการ ให้เกิดการพัฒนารัฐกิจการยาง โดย มุ่งเน้นให้เกิดการพัฒนาศักยภาพและสร้าง ประสิทธิภาพ ด้วยการบริหาร การสร้างกลุ่มให้ เป็นเครือข่ายวิสาหกิจเพื่อสังคม ทั้งนี้หลักสูตร สำหรับครูยางนั้น จะเน้นในส่วนของวิชาเลือก เพื่อให้ให้นักเรียนหรือนักศึกษาที่สนใจด้านใด ด้านหนึ่ง เกิดความเข้าใจอย่างลึกซึ้ง



ชาวสวนยางจี้รัฐเร่งปฏิรูปแปรรูปยาง เพื่อกระตุ้นราคาที่ตกต่ำ (07/03/57)

เครือข่ายชาวสวนยางพาราแห่งประเทศไทย ระบุถึงราคายางพาราที่ตกลงมากในขณะนี้ว่า เป็นผลจากการยกเลิกเก็บเงินสงเคราะห์การทำสวนยาง ที่เรียกเก็บจากผู้ส่งออกยางพารา โดยก่อนหน้านี้ คณะกรรมการสงเคราะห์การทำสวนยาง หรือ สกย.ได้ยกเลิกเก็บเงินสงเคราะห์ 4 เดือน ตั้งแต่วันที่ ๑๖ ธันวาคม ๒๕๕๖ เพื่อแก้ไขปัญหาราคายางตกก่อนหน้านี้ เพื่อให้ผู้ส่งออกได้รับซื้อขายจากชาวสวนยางเพิ่มขึ้น และกระตุ้นราคา แต่กลับทำให้ผู้ส่งออกนำยางไปประเทศจีนมาก จนปริมาณสต็อกในจีนเพิ่ม และกดให้ราคายางในตลาดตกต่ำ จึงต้องการให้รัฐบาลเร่งปฏิรูป ทั้งส่งเสริมการแปรรูปยางอย่างจริงจัง รวมถึงจัดตั้งตลาดซื้อขายยางในประเทศ

ที่มา ASTVผู้จัดการออนไลน์ (07/03/57)



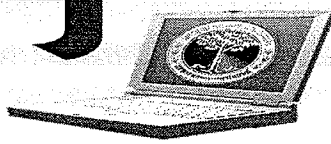
สวดขี้ยางไทยไร้อนาคต

โพสต์ทูเดย์ เอกชนโอดปลุกยางพาราไทยไร้อนาคต คาดอีก 8 ปีผลผลิตล้น จัตุนต์งูยี่ แปรรูปในประเทศ

นายวรเทพ วงศาสุทธิกุล นายกกิตติมศักดิ์สมาคมน้ำยางข้นไทย เปิดเผยว่าสถานการณ์ยางไทยในอาเซียนกำลังจะไร้อนาคต เนื่องจากในอีก 8 ปีข้างหน้าปริมาณการผลิตยางพาราจะเพิ่มเป็น 16 ล้านตัน แต่มีความต้องการใช้เพียง 11 ล้านตันเท่านั้น โดยเป็นผลผลิตยางจากไทย 4-5 ล้านตัน ผลผลิตของกัมพูชา ลาว พม่า และเวียดนาม ซึ่งที่เร่งขยายพื้นที่ปลูกและคาดว่าจะมีผลผลิตออกมามากกว่า 3 ล้านตัน ส่วนที่เหลือเป็นการผลิตจากประเทศอื่นๆ

นายวรเทพ กล่าวว่ รัฐบาลต้องวางนโยบายและยุทธศาสตร์ของประเทศให้ชัดเจนว่าจะพัฒนายางพาราไทยไปในทิศทางใดจะเป็นประเทศผู้ผลิตวัตถุดิบหรือประเทศที่แปรรูปยาง เพราะหากไทยยังเน้นส่งออกเป็นวัตถุดิบ ก็จะอยู่ในสภาพเสียเปรียบเพราะต้นทุนยางไทยประมาณ 63 บาทต่อไร่ สูงกว่าเพื่อนบ้าน 50%

นายยุคล ลิมแหลมทอง รองนายก รัฐมนตรีและ รมว.เกษตรและสหกรณ์ ระบุว่า ได้สั่งการให้กรมวิชาการเกษตรสำรวจสต็อกยางพาราในประเทศ และยืนยันว่าจะยังไม่มีการขายยางในสต็อก รัฐบาลในขณะนี้ ■



ขยายเครือข่ายตลาดยางแบบ ข้อตกลงส่งมอบจริง

นายดำรงศักดิ์ จิระสุทัศน์ อธิบดีกรมวิชาการเกษตร เปิดเผยว่า เนื่องจากการซื้อขายยางในตลาดกลางยางพาราแบบวันต่อวันราคาเป็นปัจจุบัน (Spot Price) บางครั้งผู้ขายและผู้ซื้อที่มีความเสี่ยงจากความผันผวนของราคาขายที่ปรับตัวขึ้นลงอย่างรุนแรงและกะทันหัน กรมวิชาการเกษตรจึงได้มอบหมายให้สถาบันวิจัยยางเร่งขยายระบบตลาดยางแบบข้อตกลงส่งมอบจริง (Physical Forward Market) ที่สำนักงานตลาดกลางยางพารา นครศรีธรรมราช จังหวัดนครศรีธรรมราช ใช้ในการซื้อขายยางแผ่นรมควันและประสิทธิภาพล้ำเรื่ออย่างสูง โดยขยายไปสู่ตลาดกลางยางพารา สงขลา จังหวัดสงขลา ซึ่งได้เริ่มเปิดให้บริการซื้อขายยางแบบข้อตกลงส่งมอบจริงตั้งแต่วันที่ 26 กุมภาพันธ์ 2557 เป็นต้นมา

ทั้งนี้ เพื่อเพิ่มช่องทางการตลาดให้แก่เกษตรกร และสถาบันเกษตรกรผู้ผลิตยาง ที่สำคัญยังเป็นช่องทางในการป้องกันความเสี่ยงที่เกิดจาก

การปรับตัวขึ้นลงอย่างกะทันหันของราคาขาย ซึ่งหลังเปิดให้บริการซื้อขายยางแบบข้อตกลงส่งมอบจริงในทั้ง 2 ตลาดดังกล่าว คาดว่า จะมีเกษตรกรรวมและสถาบันเกษตรกรนำยางแผ่นรมควันชั้น 3 เข้ามาจำหน่ายรวมไม่น้อยกว่า 200 ตัน/วัน และมีการส่งมอบยางจริงภายในระยะเวลา 7 วัน

ทางด้าน นายสุวิทย์ รัตนพงศ์ ผู้อำนวยการสถาบันวิจัยยาง กรมวิชาการเกษตร กล่าวเพิ่มเติมว่า หลังเปิดฤดูกรีดยางใหม่ในเดือนพฤษภาคม-มิถุนายน นี้ สถาบันวิจัยยางมีแผนเร่งสนับสนุนให้สำนักงานตลาดกลางยางพาราสุราษฎร์ธานีเพิ่มจำนวนวันให้บริการซื้อขายยางแผ่นรมควันแบบตลาดปัจจุบันจาก 2 วัน/สัปดาห์ เป็น 5 วัน/สัปดาห์ เมื่อตลาดมีความเข้มแข็งแล้วจะผลักดันให้มีการซื้อขายยางแบบข้อตกลงส่งมอบจริง โดยเชื่อมโยงกับอีก 2 ตลาดเป็นระบบเดียวกันและมีแผนส่งเสริมให้ซื้อขายยางแผ่นรมควันชนิดอัดก้อนและยางแท่งในโอกาสต่อไป.



นานพื้นไม่เลี้ยงสิงห์รถบรรทุก ทำน้ียงหล่นบนถนนเกิดอุบัติเหตุ

ผู้สื่อข่าวรายงานว่า กรณีประชาชนผู้ใช้เส้นทางสัญจรถนนทางหลวงสาย ๑๐๑-แพร่ได้รับความเดือดร้อน จากการที่รถบรรทุกทำน้ียงพาราหล่นบนถนน ทำให้เกิดอุบัติเหตุบ่อยครั้ง สร้างความเสียหายให้กับชีวิต และทรัพย์สินมาอย่างต่อเนื่อง โดย นายอุกฤษ พึ่งโสกา ผวจ.น่าน กล่าวว่า หลังทราบเรื่องได้เรียกผู้รับผิดชอบ และฝ่ายประกอบธุรกิจการขายยางเข้ามาชี้แจง และเตรียมป้องกันอุบัติเหตุซึ่งเกิดจากผู้ประกอบการที่ขาดความรับผิดชอบทำน้ียงคิบบที่รับซื้อมาจากชาวสวนยางในพื้นที่ จ.น่าน หกเรียดบนถนนทางหลวงสาย ๑๐๑ น่าน-แพร่ โดยวางมาตรการผู้ประกอบการซื้อน้ียงคิบบจะต้องมีภาชนะใส่ก้นน้ียงคิบบมีฝาปิดที่มิดชิดอย่าให้น้ียงคิบบกระเด็นบนพื้นถนนเพื่อเป็นการป้องกันอุบัติเหตุผู้ใช้ยานพาหนะสัญจรในช่วงฤดูฝนอันใกล้นี้ ซึ่งจะทำให้ถนนลื่นมากกว่าปกติ หากยังไม่ปฏิบัติตามก็จะยกเลิกหรือดำเนินการขั้นเด็ดขาดตามกฎหมายต่อไป

ขณะนี้ทางจังหวัดได้ส่งเสริมให้มีการตั้งโรงงานแปรรูปผลิตภัณฑ์พารา โดยจะก่อสร้างที่ อ.ภูเพียง และจะมีการตั้งโรงงานขนาดเล็กเพิ่มขึ้นตามพื้นที่ต่าง ๆ โดยขอความร่วมมือจากผู้ประกอบการได้มีแนวทางในการป้องกันน้ียงพาราหล่นบนท้องถนน โดยให้ผู้ประกอบการปรับปรุงแก้ไขภาชนะใส่ก้นน้ียงคิบบ

ปิดให้มิดชิด และขอความร่วมมือให้ผู้ปลูกยางพาราและผู้รับซื้อน้ียงคิบบได้มองเห็นความปลอดภัยของการใช้เส้นทางดังกล่าว โดยให้ส่วนราชการที่เกี่ยวข้องสอดส่องดูแลและมีการประชาสัมพันธ์ถึงมาตรการแนวทางการขนส่งน้ียงคิบบให้ผู้ประกอบการทราบด้วย ทั้งนี้เพื่อความปลอดภัยของผู้ใช้รถใช้ถนน

ส่วนเรื่องการแก้ไขปัญหาไฟป่า และหมอกควันไฟป่าในน่านนั้น คนได้เรียกประชุมพร้อมให้ันโยบายจังหวัดบริหารจัดการแบบเบ็ดเสร็จ โดยให้มีการจัดตั้งศูนย์อำนวยการเฉพาะกิจป้องกัน และแก้ไขปัญหาไฟป่า-หมอกควัน การจัดทำประชาคมระดมความคิดเห็นเพื่อกำหนดช่วงเวลาห้ามเผาในช่วงวิกฤติหมอกควันตามความเหมาะสมโดยใช้ข้อมูลย้อนหลัง และคาดการณ์ช่วงเวลาที่เกิดปัญหาหมอกควันให้จัดทำแนวกันไฟ และการจัดการเชื้อเพลิงในพื้นที่ป่าอนุรักษ์และป่าสวนแห่งชาติให้จัดอบรมให้ความรู้และเสริมสร้างความรู้ความเข้าใจถึงผลกระทบให้แก่ประชาชนเพื่อสร้างความตระหนักและลดการเผาในที่โล่ง นอกจากนี้ยังเน้นให้แต่ละพื้นที่เสี่ยงต่อการเผาและดำเนินการป้องกันเชิงรุกไม่ให้เกิดการเผาในพื้นที่ โดยประชาสัมพันธ์ผ่านสื่อหลักรวมทั้งสื่อสังคมออนไลน์ และเครือข่ายสื่อสารของหน่วยงานราชการต่าง ๆ ด้วย.



“การใช้กระแสนิยมอาหารญี่ปุ่นเป็นแรงผลักดันสร้างความต้องการสินค้าเกษตรและอาหารของญี่ปุ่นในตลาดโลกเป็นสิ่งที่น่าจับตามอง โดยเฉพาะความสำเร็จในการทำให้อาหารญี่ปุ่นแบบพื้นเมือง(Washoku)เป็นมรดกโลกได้ ประเทศไทยควรพิจารณาความเป็นไปได้ในการขึ้นเสนอให้อาหารไทยเป็นมรดกโลกเช่นเดียวกับอาหารญี่ปุ่น เพื่อสร้างความนิยมอาหารไทยให้เพิ่มขึ้นอีก”นายสุภัฒ กล่าว

รายงานข่าวจากกระทรวงพาณิชย์ แจ้งว่าในวันที่ 1 เมษายนนี้ ญี่ปุ่นจะเผชิญกับจุดทดสอบในเรื่องการปรับขึ้นของภาษีมูลค่าเพิ่มจาก 5% เป็น 8% อาจทำให้เศรษฐกิจที่กำลังกระเตื้องขึ้นอาจจะต้องเจอกับภาวะเงินฝืด หรือ มีผลกระทบต่อการค้าสินค้า โดยกระทรวงฯ คาดการณ์ว่า การส่งออกของไทยไปญี่ปุ่นปีนี้ตั้งเป้าขยายตัว 2 % หรือ มีมูลค่า 22,000 ล้านดอลลาร์ฯ สินค้าส่งออกสำคัญ รถยนต์ อุปกรณ์และส่วนประกอบ เครื่องคอมพิวเตอร์ อุปกรณ์และส่วนประกอบ เม็ดพลาสติก ยางพารา และไก่แปรรูป ส่วนสินค้าที่มีแนวโน้มการส่งออกสดใส ได้แก่ เครื่องใช้ไฟฟ้าและส่วนประกอบ เครื่องจักรและส่วนประกอบ เหล็ก เหล็กกล้าและผลิตภัณฑ์ ผลิตภัณฑ์อัญมณีเนียม เป็นต้น



สินค้าเกษตรไทย ได้เปรียบดุลอาเซียน แต่ต้องเพิ่มศักยภาพ

สศก. รายงานสถานการณ์การค้าสินค้าเกษตรระหว่างไทยกับอาเซียน ระบุปี 56 ไทยยังคงเป็นฝ่ายได้เปรียบดุลการค้ามูลค่ากว่า 1.7 แสนล้านบาท โดยสินค้าเกษตรส่งออกสำคัญได้แก่ น้ำตาล ยางพารา ข้าว และกาแฟสำเร็จรูป ซึ่งหากต้องการรักษาและเพิ่มความสามารถในการแข่งขันต้องร่วมมือกันทุกภาคส่วนและเกษตรกรเพื่อพัฒนาความสามารถในการแข่งขันสินค้าเกษตรไทยในภูมิภาคอาเซียน

นายอนันต์ ลิลลา เลขาธิการสำนักงานเศรษฐกิจการเกษตร (สศก.) กระทรวงเกษตรและสหกรณ์ เปิดเผยว่า จากการศึกษาตามสถานการณ์การค้าสินค้าเกษตรของไทยกับประเทศสมาชิกอาเซียนของสำนักงานเศรษฐกิจการเกษตร โดยอ้างอิงข้อมูลการส่งออก-นำเข้า จากกรมศุลกากรพบว่า การค้า

>42

สินค้าเกษตร

ในภาพรวมของอาเซียนกับไทยในปี 2556 ที่ผ่านมาไทยเป็นฝ่ายได้เปรียบดุลการค้าอาเซียนคิดเป็นมูลค่า 172,640 ล้านบาท โดยการส่งออกสินค้าเกษตรมีมูลค่าเท่ากับ 242,181 ล้านบาทและการนำเข้าสินค้าเกษตรมีมูลค่าเท่ากับ 69,541 ล้านบาท สำหรับสินค้าเกษตรส่งออกที่สำคัญ ได้แก่ น้ำตาล ยางพารา ข้าว และกาแฟสำเร็จรูป เป็นต้น ขณะเดียวกันการนำเข้าสินค้าเกษตรที่สำคัญ ได้แก่ ปลาทะเลแช่แข็ง อาหารปรุงแต่งที่ทำจากนมสำหรับทารก ส่วนผสมพรีมิกซ์สำหรับใช้ในการผลิต

อาหาร น้ำมันเนื้อในเมล็ดปาล์ม และไบโฮาซูบ เป็นต้น

จากข้อมูลดังกล่าวจะเห็นได้ว่า การค้าในตลาดอาเซียนมีการขยายตัวจากการพัฒนาทางด้านเศรษฐกิจในการเข้าสู่ประชาคมเศรษฐกิจอาเซียน โดยตลาดมีการขยายตัวอย่างต่อเนื่องและยังคงเป็นโอกาสของสินค้าเกษตรไทยที่มีคุณภาพ แต่ต้องเสริมสร้างความสามารถในการแข่งขันด้วยการใช้องค์ความรู้และเทคโนโลยีในการผลิต เพื่อลดต้นทุนและเพิ่มประสิทธิภาพการผลิตอย่างต่อเนื่อง และในสถานการณ์นำเข้า ซึ่งส่วนใหญ่เป็นสินค้าเกษตรที่ไทยนำเข้ามาเพื่อใช้เป็นวัตถุดิบและส่วนผสมในการเพิ่มมูลค่าสินค้าเกษตร จำเป็นต้อง

คัดสรรสินค้าที่มีคุณภาพและมีความปลอดภัย เพื่อให้สามารถนำมาใช้ในกระบวนการแปรรูปให้ได้มาซึ่งผลิตภัณฑ์เกษตรที่มีคุณภาพสูง

อย่างไรก็ตามกระทรวงเกษตรและสหกรณ์ได้มีการดำเนินโครงการเตรียมความพร้อมเข้าสู่ประชาคมเศรษฐกิจอาเซียนที่มุ่งเน้นส่งเสริมเกษตรกรและภาคเกษตรของไทยให้เกิดความพร้อมมากขึ้น เช่น การผลิตสินค้าเกษตรที่ปลอดภัยและได้มาตรฐาน เช่น ส่งเสริมการผลิตเกษตรที่ดีเหมาะสม (Good Agriculture Practices: GAP) เป็นต้น เพื่อให้มีวัตถุดิบภายในประเทศที่ได้มาตรฐานและปลอดภัย โครงการเกษตรกรปรารถนา (Smart Farmer) ที่สนับสนุนเกษตรกรให้ใช้องค์ความรู้และเทคโนโลยีในการผลิต เพื่อแข่งขันกับประเทศเพื่อนบ้าน และโครงการพัฒนาค่านสินค้าเกษตรให้สามารถทำการตรวจสอบสินค้าเกษตรนำเข้าที่นำมาใช้เป็นวัตถุดิบ ให้มีความปลอดภัยตามเกณฑ์มาตรฐาน เป็นต้น ทั้งนี้จะเป็นการเพิ่มโอกาสและเพิ่มความสามารถในการแข่งขันให้กับสินค้าเกษตรของไทย ทำให้ภาคส่วนที่เกี่ยวข้องกับภาคเกษตรของไทยได้รับประโยชน์จากการรวมตัวกันเป็นประชาคมเศรษฐกิจอาเซียน



ข่าวสั้น

ไทยได้ดุลสินค้าเกษตรกับอาเซียน

นายอนันต์ ลิลกาธิการสำนักงานเศรษฐกิจการเกษตร (สศก.) เปิดเผยว่า จากการติดตามสถานการณ์การค้าสินค้าเกษตรของไทยกับประเทศสมาชิกอาเซียนของ สศก. โดยอ้างอิงข้อมูลการส่งออก-นำเข้าจากกรมศุลกากร พบว่าการค้าในภาพรวมของอาเซียนกับไทยในปี 2556 ที่ผ่านมา ไทยเป็นฝ่ายได้เปรียบดุลการค้าอาเซียน คิดเป็นมูลค่า 172,640 ล้านบาท ซึ่งการส่งออกสินค้าเกษตร มีมูลค่าเท่ากับ 242,181 ล้านบาท และการนำเข้าสินค้าเกษตร มีมูลค่าเท่ากับ 69,541 ล้านบาท สินค้าเกษตรส่งออกที่สำคัญ ได้แก่ น้ำตาล ยางพารา ข้าว และกาแฟสำเร็จรูป ขณะเดียวกัน ก็นำเข้าสินค้าเกษตรที่สำคัญ ได้แก่ ปลาทะเลแช่แข็ง อาหารปรุงแต่งที่ทำจากนมสำหรับทารก ส่วนผสมพรีมิกซ์ สำหรับใช้ในการผลิตอาหาร น้ำมันเนื้อใน

เมล็ดปาล์ม และใบยาสูบ เป็นต้น

จากข้อมูลการค้าสินค้าเกษตรจะเห็นได้ว่า การค้าในตลาดอาเซียนมีการขยายตัวจากการพัฒนาทางด้านเศรษฐกิจในการเข้าสู่ประชาคมเศรษฐกิจอาเซียน (เออีซี) โดยตลาดมีการขยายตัวอย่างต่อเนื่อง และยังคงเป็นโอกาสของสินค้าเกษตรไทยที่มีคุณภาพ แต่ต้องเสริมสร้างความสามารถในการแข่งขันด้วยการใช้องค์ความรู้และเทคโนโลยีในการผลิต เพื่อลดต้นทุนและเพิ่มประสิทธิภาพการผลิตอย่างต่อเนื่อง และในสถานการณ์นำเข้าซึ่งส่วนใหญ่เป็นสินค้าเกษตรที่ไทยนำเข้ามาเพื่อใช้เป็นวัตถุดิบ และส่วนผสมในการเพิ่มมูลค่าสินค้าเกษตร จำเป็นต้องคัดสรรสินค้าที่มีคุณภาพและมีความปลอดภัย เพื่อให้สามารถนำมาใช้ในกระบวนการแปรรูปให้ได้มาซึ่งผลิตภัณฑ์เกษตรที่มีคุณภาพสูง

อย่างไรก็ตาม กระทรวงเกษตรและสหกรณ์ได้มีการดำเนินโครงการเตรียมความพร้อมเข้าสู่เออีซีที่มุ่งเน้นส่งเสริมเกษตรกรและภาคเกษตรของไทยให้เกิดความพร้อมมากขึ้น เช่น การผลิตสินค้าเกษตรที่ปลอดภัยและได้มาตรฐาน



นายกฯ ติดตามน้ำโขง-รับมือภัยแล้ง ตรวจสอบตลาดอินโดจีน มวลชนโผกอด โฮ-ตะโกนสู้ๆ



ประชาชนชาติธุรกิจออนไลน์

เมื่อวันที่ 7 มี.ค. ผู้สื่อข่าวรายงานภารกิจ น.ส.ยิ่งลักษณ์ ชินวัตร ปฏิบัติหน้าที่นายกรัฐมนตรี และรัฐมนตรีว่าการกระทรวงกลาโหม ในการลงพื้นที่ปฏิบัติภารกิจตรวจตามงานในพื้นที่ภาคอีสาน ซึ่งเป็นวันที่สองว่า เมื่อเวลา 09.15 น. น.ปฏิบัติหน้าที่นายกรัฐมนตรี เดินทางมายังวัดศรีมงคลใต้ ซึ่งเป็นวัดเก่าแก่สำคัญของจังหวัดมุกดาหาร สร้างเมื่อปี พ.ศ.2285 โดยเมื่อมาถึง น.ส.ยิ่งลักษณ์ พร้อมด้วยนายปลอดประสพ สุรัสวดี รองนายกฯ นายชัชชาติ สิทธิพันธุ์ รมว.คมนาคม นายพีระพันธุ์ พาลุสุข รมว.วิทยาศาสตร์ นายเสริมศักดิ์ พงษ์พานิช รมช.ศึกษาธิการ พล.ต.อ.พงศพัศ พงศ์เจริญ เลขาธิการ ปปส.พล.ต.ต.ธวัช บุญเพ็ญ รองเลขาธิการนายกฯ นายวิบูลย์ สงวนวงศ์ ปลัดกระทรวงมหาดไทย ได้กราบสักการะพระเจ้าองค์หลวง พระประธานในพระอุโบสถ ก่อนที่จะกราบนมัสการพระครูประจักษ์ บุญญารุร เจ้าคณะอำเภอเมืองจังหวัดมุกดาหาร ผู้ช่วยเจ้าอาวาสวัดศรีมงคลใต้ ซึ่งพระครูประจักษ์ ได้ชื่นชมการทำหน้าที่ของนายกรัฐมนตรี พร้อมแนะนำว่าให้ใช้ขันติมากๆ ไม่ต้องประหยัดขอเป็นกำลังใจให้และมีความสุขตลอดไป ก่อนที่จะมอบรูปจำลองพระเจ้าองค์หลวง หน้าตัก 9 นิ้ว ให้กับนายกรัฐมนตรีเพื่อเป็นสิริมงคล

จากนั้น นายกรัฐมนตรีพร้อมคณะสักการะศาลเจ้าแม่สองนาง และผูกผ้าสี 7 สี ที่ต้นโพธิ์ เพื่อความเป็นสิริมงคล ก่อนที่จะเดินเท้าเพื่อตรวจเยี่ยมสถานการณ์การค้าอินโดจีน รวมทั้งติดตามระดับน้ำในแม่น้ำโขง เพื่อเตรียมความพร้อมในการรับมือภัยแล้งที่ตลาดอินโดจีน จังหวัดมุกดาหาร อย่างไรก็ตามระหว่างการเดินทางตรวจเยี่ยมการค้าที่ตลาดอินโดจีน ได้มีมวลชนและพ่อค้าแม่ค้าเข้ามาให้กำลังใจ มอบดอกไม้ พร้อมตะโกนให้สู้ๆ มีบางรายถึงกับโผเข้าสวมกอดพร้อมร่ำไห้ บอกสงสารนายกรัฐมนตรี พร้อมให้กำลังใจต่อสู้กับปัญหา ซึ่งนายกรัฐมนตรีถึงกับกลั้นสะอื้นก่อนจะขอบคุณในกำลังใจที่ทุกคนมีให้

ทั้งนี้ นายสกตสฤษฎ์ บุญประดิษฐ์ ผู้ว่าราชการจังหวัดมุกดาหาร กล่าวรายงานว่า สถานการณ์ภัยแล้งที่ผ่านมาไม่ถือว่าวิกฤต ลำน้ำโขงยังใช้น้ำดิบ 6 แสน ลบ.ม. ต่อเดือน ขณะที่พื้นที่การเกษตรกว่า 42,000 ไร่ ยังมีน้ำใช้ ระดับน้ำต่ำกว่าตลิ่ง 10.17 ม. แต่



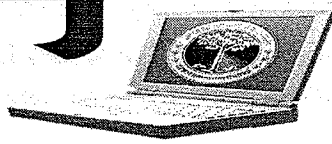
ยังถือว่าไม่วิกฤตเนื่องจากระดับน้ำสูงกว่าปีที่ผ่านมากกว่า 1 เมตร มุกดาหารจึงยังไม่เกิดปัญหาภัยแล้ง แต่ก็มีกรณีติดตามการใช้น้ำในลำน้ำโขงตลอด ส่วนลำน้ำอื่นๆ ยังมีน้ำอยู่ 65% จึงไม่มีปัญหา แต่หากเกิดฝนทิ้งช่วงก็อาจจะเกิดปัญหาได้ ทั้งนี้ได้มีการเตรียมการอุปกรณ์ต่างๆ รถน้ำทั้งราชการและท้องถิ่น เครื่องสูบน้ำ ถ้าเกิดวิกฤตจะประสานไปยังกรมป้องกันและบรรเทาสาธารณภัย เพื่อสูบน้ำระยะไกล หากต้องมีการแจกจ่ายน้ำก็ได้มีงบประมาณส่วนหนึ่งกันไว้แล้ว ส่วนด้านเกษตร ได้มีการแนะนำเกษตรกรให้งดหรือเปลี่ยนปลูกพืชที่ใช้น้ำน้อยแทน

ด้านนายปลอดประสพ สุรัสวดี รองนายกรัฐมนตรี ในฐานะประธานคณะกรรมการบริหารจัดการน้ำเบะอุทกภัย (กบอ.) กล่าวว่า การปลูกพืชอยู่ในเกณฑ์ปกติ ทำให้น้ำเพียงพอ แต่ไม่สามารถคาดการณ์ได้ว่าภัยแล้งจะยืดเยื้อยาวนานแค่ไหน แต่ปีนี้ก็มีน้ำมากกว่าปกติ ทำให้ปลอดภัย ส่วนการผันน้ำจากกรมชลประทานจะต้องขึ้นอยู่กับสถานการณ์ จึงขอให้จังหวัดที่ติดกับแม่น้ำโขงเฝ้าระวังและปลูกพืชที่เหมาะสมกับพื้นที่ เช่นยางพารา เพราะมีประโยชน์ทั้งสวยงามและเป็นแนวป้องกันน้ำได้

น.ส.ยิ่งลักษณ์ กล่าวว่า หน้าแล้งปีนี้มาเร็วกว่าทุกปี ขอให้ทุกคนเตรียมรับมือและใช้ทรัพยากรที่มีอยู่อย่างคุ้มค่า รวมทั้งร่วมกันบริหารจัดการน้ำที่มีอยู่กระจายลงไปในแต่ละพื้นที่อย่างเท่าเทียมกัน โดยเฉพาะจังหวัดที่ติดกับแม่น้ำโขงขอให้กบอ.หรือร่วมกับสภาพัฒนาเศรษฐกิจและสังคมแห่งชาติ และกระทรวงการต่างประเทศ เพื่อเชื่อมโยงการบริหารจัดการน้ำกับประเทศเพื่อนบ้านในกลุ่มลุ่มน้ำโขง

นอกจากนี้ นายกรัฐมนตรียังกล่าวถึง โครงการ 2 ล้านล้านบาทว่า จะต้องรอคำวินิจฉัยจากศาลรัฐธรรมนูญและเชื่อว่าแผนนี้จะตรงกับความต้องการของประชาชน อย่างไรก็ตามจะเกิดได้ช้าหรือเร็วก็ต้องขึ้นอยู่กับรัฐบาลหน้า

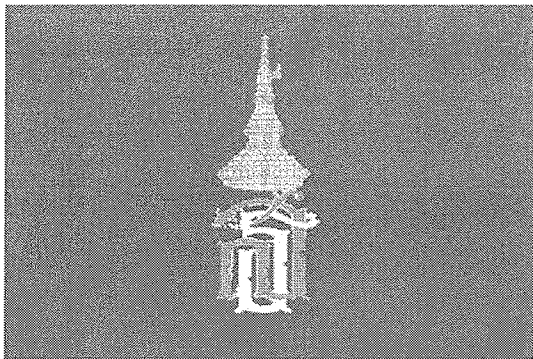
จากนั้น นายกรัฐมนตรีได้เดินตรวจดูระดับน้ำโขงที่ศาลาเรารักมุกดาหาร ท่ามกลางการต้อนรับและให้กำลังใจของประชาชนชาวมุกดาหาร



การเมือง : คุณภาพชีวิต

วันที่ 10 มีนาคม 2557 "พระเทพฯ" ทรงห่วงป่านาน รับสั่งแก้บรูกรู-ล้อมโทรม

โดย : กรุงเทพธุรกิจออนไลน์



"สมเด็จพระเทพรัตนฯ" ทรงห่วงป่านาน มีรับสั่งเร่งฟื้นฟูและอนุรักษ์เสด็จฯเป็นองค์ปช.งานสัมมนาวิชาการเชิงปฏิบัติการ "รักษ์ป่านาน" วันนี้

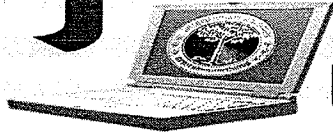
ธนาคารกสิกรไทย ร่วมกับ จุฬาลงกรณ์มหาวิทยาลัย กองทัพบก และ จังหวัดน่าน จัดงานสัมมนาวิชาการเชิงปฏิบัติการ รักษ์ป่านาน เพื่อหาทางออกการรุกพื้นที่ป่าสงวนแห่งชาติ และสร้างการอนุรักษ์อย่างยั่งยืน วันนี้ (10 มี.ค.) ณ ศูนย์การเรียนรู้และบริการวิชาการ เครือข่ายแห่งจุฬาลงกรณ์มหาวิทยาลัย

สำหรับจุดเริ่มต้นของ โครงการนี้ เกิดจากความเปลี่ยนแปลงของธรรมชาติเมืองน่านในช่วง 10 ปีที่ผ่านมา โดยเฉพาะเรื่องของการตัดไม้ทำลายป่า ซึ่งนอกจากจะส่งผลกระทบต่อพื้นที่โดยตรงแล้ว ยังเกี่ยวข้องกับระบบนิเวศน์ภาพรวมของประเทศไทยด้วย เนื่องจากที่นี่เป็นพื้นที่ป่าต้นน้ำน่าน ซึ่งเป็นหนึ่งในแม่น้ำสายสำคัญของแม่น้ำเจ้าพระยา

อีกทั้งเมื่อ สมเด็จพระเทพรัตนราชสุดาฯ สยามบรมราชกุมารี ทรงติดตามความก้าวหน้าของ โครงการตามพระราชดำริในพื้นที่ จังหวัดน่าน ได้ทอดพระเนตรเห็นพื้นที่ป่าที่ล้อม โทรมอย่างรวดเร็ว ทรงห่วงใยและทรงเห็นถึงความจำเป็นที่จะต้องเร่งฟื้นฟูและอนุรักษ์ป่าไม้ให้คืนสู่สมดุลโดยเร็วที่สุด

เพื่อกระตุ้นให้มีการแก้ไขปัญหาความเสื่อมโทรมของพื้นที่ป่าไม้ในจังหวัดน่านอย่างยั่งยืน จึงมีพระราชดำริให้หน่วยงานต่างๆ ร่วมกันจัดทำ โครงการประชุมวิชาการเรื่อง "รักษ์ป่านาน" ขึ้น โดยมุ่งเน้นให้แสวงหารูปแบบ ตลอดจนวิธีการปลูกฝังจิตสำนึก และความรับผิดชอบในการอนุรักษ์ป่าไม้ให้กับชุมชน

โดยมีธนาคารกสิกรไทยเป็นผู้สนับสนุนหลัก และร่วมมือกับ จุฬาลงกรณ์มหาวิทยาลัย กองทัพบก องค์กรส่วนท้องถิ่น ตลอดจนภาคส่วนต่างๆ ในจังหวัดน่าน



นายบัณฑูร ลำซำ ประธานเจ้าหน้าที่บริหารธนาคารกสิกรไทย เปิดเผยถึงวัตถุประสงค์ของโครงการจัดสัมมนาวิจัยป่าว่า สมเด็จพระเทพรัตนราชสุดาฯ สยามบรมราชกุมารี มีพระกระแสรับสั่งถึงแนวทางการฟื้นฟูสภาพป่าในจังหวัดน่าน ที่ถูกแผ้วถางเพื่อการเกษตร จนทำให้พื้นที่เขตป่าสงวนแห่งชาติจากเดิมมีพื้นที่กว่า 6.4 ล้านไร่ ถูกรุกเพื่อปลูกพืชไร่บนที่สูงไปกว่า 1.5 ล้านไร่

โดยในปัจจุบันยังมีการขยายพื้นที่ทำกินออกไปอย่างต่อเนื่อง ซึ่งส่งผลกระทบต่อป่าต้นน้ำน่าน ต้นน้ำสำคัญของภาคเหนือที่บรรจบเป็นแม่น้ำเจ้าพระยา

“โจทย์สำคัญของการสัมมนาครั้งนี้ ก็คือ การสูญเสียป่าที่ไม่ได้เกิดจากการลักลอบตัดไม้ไปขาย แต่เป็นเรื่องของความจำเป็นในการทำกินของคนท้องถิ่น จากระบบทุนนิยมที่เข้ามามากขึ้น ความอยากได้อยากมีมากขึ้น แต่ที่ดินเท่าเดิม ความกดดันที่มีสูงขึ้นตรงนี้เลยนำไปสู่การรุกป่า เพื่อปลูกพืชเศรษฐกิจที่ให้ผลตอบแทนเพียงพอต่อความต้องการ”

ขณะเดียวกัน ปัญหาการรุกป่าเป็นสิ่งที่อยู่ในใจคนน่านอยู่แล้ว เพราะกว่า 40% ของปริมาณน้ำในแม่น้ำเจ้าพระยาไหลมาจากที่นี่ ทำให้เรื่องนี้มีความเป็นพลวัตในตัวเอง อีกทั้งยังเป็นรูปแบบของการแสดงออกถึงความรักในท้องถิ่นอีกด้วย

ดังนั้น แม้ว่าจะเป็น โจทย์ที่ยากจากความซับซ้อนของระบบทุนนิยม แต่ก็ยังมีความหวังในการแก้ปัญหา และนำไปสู่การอนุรักษ์ที่ยั่งยืนในที่สุด

สำหรับการสัมมนาวิชาการเชิงปฏิบัติการครั้งนี้ จะมีผู้เข้าร่วมงานประมาณ 1,400 คน จากทุกภาคส่วน โดยมี สมเด็จพระเทพรัตนราชสุดาฯ สยามบรมราชกุมารี เสด็จพระราชดำเนินเป็นองค์ประธานในงาน ณ ศูนย์การเรียนรู้และบริการวิชาการ เครือข่ายแห่งจุฬาลงกรณ์มหาวิทยาลัย พร้อมทอดพระเนตรนิทรรศการการนำเสนอแนวทางในการฟื้นฟู และอนุรักษ์พื้นที่ป่าจังหวัดน่าน อย่างยั่งยืน ในวันที่ 10 มิ.ย. 2557

สำหรับข้อมูลจากกรมป่าไม้ ระบุว่า สภาพโดยทั่วไปของพื้นที่ในจังหวัดน่าน แบ่งเป็นพื้นที่ราบ 15% พื้นที่ภูเขา 85% ด้วยสัดส่วนพื้นที่ทำกินที่มีน้อย ส่งผลให้เกิดการเผาป่าเพื่อปรับพื้นที่ในการทำเกษตรเชิงเดี่ยว อาทิ ข้าวโพด ถั่วลิสง พริก ยางพารา เป็นต้น โดยช่วงระยะเวลาตั้งแต่ปี 2551-2556 พบการบุกรุกทำลายป่า กินพื้นที่มากกว่า 450,000 ไร่



กษ.สั่งเช็คสต็อกยางพาราใน ปท.-ส่งออก หวั่นกดราคาตลาด (07/03/57)

นายยุค ลิ่มแหลมทอง รักษาการรองนายกรัฐมนตรี และรักษาการรัฐมนตรีว่าการกระทรวงเกษตรและสหกรณ์ กล่าวว่า ราคายางพาราเฉลี่ยในช่วงที่ผ่านมาอยู่ที่ประมาณ 50-60 บาทกิโลกรัม โดยในช่วง 2-3 วัน ราคาขยับเล็กน้อยไปอยู่ที่โลกรัมละ 65 บาท

ทั้งนี้ ในช่วงเดือนกุมภาพันธ์ถึงเดือนมีนาคม เป็นช่วงที่ปกติราคายางพาราจะปรับเพิ่ม เนื่องจากเป็นช่วงปิดกรีดยาง ประกอบกับสต็อกยางพาราในประเทศ 200,000 ตัน ที่ยังไม่ได้เปิดขายราคายางพารา น่าจะปรับขึ้นสูงได้มากกว่านี้

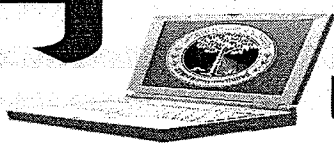
ดังนั้น นายยุค จึงสั่งให้กรมวิชาการเกษตรตรวจสอบสต็อกปริมาณที่แน่ชัด ทั้งปริมาณยางในประเทศ และปริมาณยางที่ส่งออก โดยเฉพาะที่ส่งออกไปยังประเทศจีน

นอกจากนี้ นายยุค กล่าวด้วยว่า การส่งออกยางไปยังประเทศจีนจะมีในส่วนที่การซื้อขายแล้วเสร็จ และในส่วนที่ส่งออกไปตีราคาทำให้เป็นสต็อกอยู่ในประเทศจีน จึงกดดันราคาตลาด

ทั้งนี้ ถ้าหากทราบปริมาณยางในตลาดที่แน่ชัดทั้งในประเทศ และที่ส่งออกไปยังจีน น่าจะช่วยดึงราคา ยางในตลาดได้ คาดว่าการตรวจสอบสต็อกน่าจะแล้วเสร็จในสัปดาห์หน้า

ส่วนการจ่ายเงินปัจจัยการผลิตให้กับเกษตรกรชาวสวนยางที่ยังค้างจ่ายกว่า 4,000 ล้านบาท นายยุค กล่าวว่ กรมส่งเสริมการเกษตรได้ทำเรื่องไปยังสำนักงบประมาณ เพื่อเบิกจ่ายเงินเพิ่มเติมหลังจากเสร็จสิ้นการตรวจสอบพื้นที่เกษตรกรที่ขึ้นทะเบียนไว้แล้ว แต่ไม่มั่นใจว่าการทยอยจ่ายเงินเกษตรกรกว่า 100,000 ราย จะแล้วเสร็จทันวันที่ 31 มีนาคมนี้ ตามที่เกษตรกรเรียกร้องหรือไม่

ที่มา ASTVผู้จัดการออนไลน์ (07/03/57)



‘นิวัฒน์ธำรง’โทษปัจจัย‘การเมือง’ตัวจุด จ่อลดเป้าส่งออก-บีโอไอ

วันจันทร์ ที่ 10 มีนาคม พ.ศ. 2557, 06.00 น.



รมว.พาณิชย์ โทษ “การเมือง” จุดส่งออก เล็งปรับประมาณการใหม่ คาดโตไม่ถึง 5% ขณะที่เลขาธิการบีโอไอ เล็งทบทวนเป้าหมายการยื่นขอรับส่งเสริมการลงทุนตลอดปีใหม่ แต่รอหลังเดือน มีนาคมไปแล้ว

นายนิวัฒน์ธำรง บุญทรงไพศาล รองนายกรัฐมนตรี และรมว.พาณิชย์ กล่าวว่า การส่งออกของไทยในปี 2557 จะเป็นปีที่ไทยต้องจะเหนื่อยในการส่งออกสินค้า เชื่อว่าอาจจะไม่เป็นไปตามเป้าหมายที่เคยไว้ 5% เนื่องจากปัญหาวิกฤติทางการเมืองที่เป็นอยู่ในปัจจุบัน ส่งผลกระทบไปยังหลายภาคส่วน

แม้ว่าเศรษฐกิจโลกจะมีสัญญาณการเติบโตที่ดี การใช้จ่ายเริ่มกลับมาเป็นปกติ แต่การเมืองในประเทศยังเป็นภาวะเสี่ยงต่อการส่งออกภาพรวมของไทย ในเบื้องต้น กระทรวงพาณิชย์ อาจมีการปรับประมาณการทบทวนตัวเลขการส่งออกภาพรวมของปี 2557 แต่อาจต้องรอไปอีกสักระยะหนึ่ง เพราะขณะนี้ยังเป็นเพียงช่วง 2 เดือนแรกของปีเท่านั้น

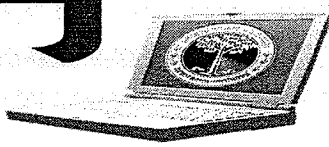
ทั้งนี้กระทรวงพาณิชย์ตั้งเป้าหมายการส่งออกในปี 2557 จะเติบโตได้ที 5% โดยตัวตัวเลขการส่งออกในเดือนมกราคมที่ผ่านมา มีมูลค่า 17,907 ล้านดอลลาร์สหรัฐ ขยายตัวลดลง 1.98% โดยเฉพาะการส่งออกสินค้าสำคัญๆ ลดลง เช่น ข้าว ยางพารา อาหารทะเลแช่แข็งและแปรรูป กุ้งแช่แข็งและแปรรูป ไก่สดแช่แข็ง เป็นต้น การนำเข้ามีมูลค่า 20,428 ล้านดอลลาร์สหรัฐ ลดลง 15.50% โดยขาดดุลการค้ามูลค่า 2,521 ล้านดอลลาร์สหรัฐ

ด้าน นายอุดม วงศ์วิวัฒน์ไชย เลขาธิการคณะกรรมการส่งเสริมการลงทุน (บีโอไอ) กล่าวว่า ปี 2556 ที่ผ่านมามีบีโอไอ มียอดนักลงทุนต่างชาติเข้ามาขอรับส่งเสริมการลงทุน รวมกว่า 500,000 ล้านบาท ขณะที่ปี 2555 มียอดสูงกว่า อยู่ที่ประมาณ 600,000 ล้านบาท โดยปลายปี 2556 มีนักลงทุนต่างชาติยื่นขอรับส่งเสริมการลงทุนเข้ามาเยอะ โดยเฉพาะเดือน ธันวาคม ยื่นคำขอภาพรวมกว่า 200,000 ล้านบาท และส่วนหนึ่งเป็นนักลงทุนคนไทยด้วย

อย่างไรก็ตาม การที่คณะกรรมการ(บอร์ด)ส่งเสริมการลงทุนหมดวาระเดือนตุลาคม 2556 โครงการขอรับส่งเสริมการลงทุนที่เสนอขอมมาได้ค้างการพิจารณา รวมประมาณ 500,000 ล้านบาท จำนวนโครงการประมาณ 370-380 โครงการ ซึ่งแต่ละโครงการมียอดเงินลงทุนสูงกว่า 200 ล้านบาท เกินอำนาจที่บีโอไอจะอนุมัติให้ได้ จำเป็นต้องรอเข้าสู่การพิจารณาของคณะกรรมการบีโอไอชุดใหม่ แต่ นายกรัฐมนตรี ประกาศยุบสภาเสียก่อน โครงการเหล่านี้จึงต้องชะงักไป ในจำนวนโครงการขอรับส่งเสริมการลงทุนเหล่านี้ เป็นนักลงทุนญี่ปุ่นมากที่สุด คิดเป็นกว่าร้อยละ 10 ของยอดทั้งหมด

สำหรับคำขอรับส่งเสริมการลงทุนที่ค้างการพิจารณานั้น ขณะนี้จากข้อมูลที่มีพบว่า นักลงทุนต่างชาติยังไม่ถอนคำขอรับการส่งเสริมการลงทุน นักลงทุนยังรอคอยว่าจะมีการตั้งคณะกรรมการบีโอไอชุดใหม่ และที่ผ่านมายังอยู่ในวิสัยที่นักลงทุนต่างชาติรอคอยได้ ยังไม่เกิดผลกระทบอย่างที่หลายคนกังวลว่า นักลงทุนต่างชาติเหล่านี้จะย้ายการลงทุนไปต่างประเทศแทน ขออย่าว่าขณะนี้ไม่มีความชัดเจนในเรื่องการย้ายการลงทุนออกไปจากประเทศไทย

“สิ่งที่สร้างความกังวล คือ การที่ไม่ทราบแน่ชัดว่าจะสามารถตั้งคณะกรรมการบีโอไอได้เมื่อไร บางคนจึงวิตกกังวลมาก เพราะคิดว่าใช้เวลาอีกมาก บางคนคิดว่าใช้เวลาไม่มาก จึงไม่มีความเห็นเชิงลบออกมา อย่างไรก็ตาม บีโอไอพยายามหลายช่องทาง เพื่อให้มีการตั้งคณะกรรมการบีโอไอ ทั้งการหารือคณะกรรมการการเลือกตั้ง (กกต.) และคณะกรรมการกฤษฎีกา เพื่อให้การตั้งคณะกรรมการมีความคืบหน้า และตั้งคณะกรรมการบีโอไอได้ในที่สุด ขณะนี้มีบีโอไออยู่ระหว่างรอดำเนินการ คงใช้เวลาอีกระยะเวลาหนึ่ง โดยที่ผ่านมายังให้ข้อมูลไปแล้ว”



ส่วนแนวโน้มการยื่นขอรับส่งเสริมการลงทุนปี 2557 ประมาณการที่ตั้งไว้ช่วงต้นปีนี้ คาดว่าจะมียอดรวมสูงถึง 900,000 ล้านบาท แต่จนถึงขณะนี้สถานการณ์ความไม่เรียบร้อยภายในประเทศเกิดขึ้น จึงต้องประเมินใหม่อีกครั้งว่า ประมาณการยื่นขอรับส่งเสริมการลงทุนที่ตั้งไว้จะเป็นไปได้มากน้อยเพียงใด โดยจะประเมินหลังผ่านเดือนมีนาคมนี้ไปก่อน ซึ่งต้องพิจารณาว่ามีสิ่งใดที่เปลี่ยนแปลงอย่างมีนัยสำคัญบ้าง แต่ปีนี้บีโอไอมีมาตรการดึงดูดการลงทุนอยู่แล้ว เช่น เปิดให้นักลงทุนยื่นขอรับส่งเสริมการลงทุนผลิตอีโคโนคาร์ ระยะที่ 2 โดยกำหนดให้ยื่นคำขอภายในเดือนมีนาคมนี้ ขณะนี้มีนักลงทุนสนใจและจะยื่นคำขอในช่วงปลายเดือนมีนาคมนี้

นอกจากนี้ ยังมีมาตรการส่งเสริมการลงทุนเป็นพิเศษสำหรับโครงการที่ตั้งในอีสเทิร์นซีบอร์ดที่จะหมดอายุสิ้นปีนี้ ซึ่งจะช่วยกระตุ้นให้นักลงทุนเข้ามาลงทุนเพิ่มขึ้น ส่วนอีกมาตรการ คือ มาตรการส่งเสริมเอสเอ็มอีที่จะสิ้นสุดสิ้นปีนี้เช่นกัน หากสถานการณ์ทางการเมืองดีขึ้น คาดว่าจะช่วยให้นักลงทุนเข้ามายื่นขอรับส่งเสริมการลงทุนดีขึ้น

สำหรับยอดการยื่นโครงการที่ขอรับส่งเสริมการลงทุนในช่วง 2 เดือนแรกปี 2557 คือ มกราคม-กุมภาพันธ์ มียอดยื่นคำขอรับการส่งเสริมการลงทุนประมาณ 70,000 ล้านบาท เป็นของต่างชาติกว่า 40,000 ล้านบาท น้อยกว่าปีที่ผ่านมา แต่ถือว่าไม่น้อยภายใต้สถานการณ์ที่เป็นอยู่ในปัจจุบัน เมื่อเทียบกับปี 2556 มีการยื่นคำขอประมาณ 100,000 ล้านบาท โดยกลุ่มอุตสาหกรรมที่ยื่นขอรับส่งเสริมการลงทุนมาก ได้แก่ ยานยนต์ โลหะ เคมีภัณฑ์ บริการ ผลิตไฟฟ้า ส่วนเกษตรยังมีไม่มาก เพราะปกติการยื่นขอรับส่งเสริมการลงทุนจะมีมากในช่วงปลายปีของทุกปี โดยเฉพาะ 2 เดือนสุดท้ายของทุกปี



หลายพื้นที่ทั่วประเทศประสบภัยแล้งรุนแรง

ภูมิภาค 7 มี.ค.-สถานการณ์ภัยแล้งเริ่มรุนแรงขึ้นในหลายๆ พื้นที่ทั่วประเทศ เดือนประชาชนใช้น้ำอย่างประหยัด

ที่ จ.นครพนม น้ำโขงแห้งเร็ว ทำให้ภัยแล้งขยายวงกว้าง จังหวัดกำชับทุกภาคส่วนเร่งสำรวจความเดือดร้อน เพื่อจัดสรรงบประมาณเข้าไปแก้ปัญหา

ด้าน จ.มหาสารคาม เรียกประชุมทุกฝ่ายที่เกี่ยวข้องหาแนวทางแก้ไขสถานการณ์ ทั้งการสำรวจแหล่งน้ำดิบ และจัดหาน้ำให้กับประชาชน พร้อมเตือนเกษตรกรงดทำนาปรังรอบ 2

ที่ จ.สกลนคร สำนักงานป้องกันและบรรเทาสาธารณภัยจังหวัด จับตาพร้อมรับมือสถานการณ์วิกฤติภัยแล้งใน 3 อำเภอ จากทั้งหมด 18 อำเภอ ซึ่งขณะนี้ต้องออกแจกจ่ายน้ำเพื่อใช้ในการเกษตรในบางพื้นที่แล้ว ส่วนที่ จ.ยโสธร สถานการณ์แล้งหนัก ต้นยางพาราที่เกษตรกรที่บ้านดงมะไฟ อ.ทรายมูลปลูกไว้เริ่มยืนต้นตาย

ส่วนที่ภาคใต้ การประปาส่วนภูมิภาคจังหวัดกระบี่ เร่งนำกระสอบทรายเสริมแนวเขื่อนโรงสูบน้ำดิบคลองกระบี่ใหญ่ เพื่อกักเก็บน้ำไว้สำหรับผลิตน้ำประปา หลังปริมาณน้ำจากแหล่งน้ำธรรมชาติลดลงอย่างรวดเร็ว พร้อมเตือนประชาชนอาจต้องหยุดจ่ายน้ำในบางพื้นที่ ขอให้เตรียมภาชนะไว้สำรองน้ำ

จ.ยะลา เริ่มเผชิญสถานการณ์ภัยแล้ง โดยสังเกตได้จากระดับน้ำในแม่น้ำปัตตานี ซึ่งเป็นแหล่งน้ำดิบใช้ผลิตน้ำประปาลดลงและต้องออกประกาศเตือนประชาชนให้ใช้น้ำอย่างประหยัด.-สำนักข่าวไทย



ราคาประมูล วันศุกร์ที่ 7 มีนาคม 2557

ราคาประมูล ตลาดกลางยางพาราสงขลา

ยางแผ่นดิบ	65.67	↑ 0.11
ยางแผ่นรมควันชั้น3	67.99	↑ 0.06
น้ำยางสด ณ โรงงาน	66.00	↑ 1.00
เศษยาง ณ โรงงาน	56.50	↑ 0.50

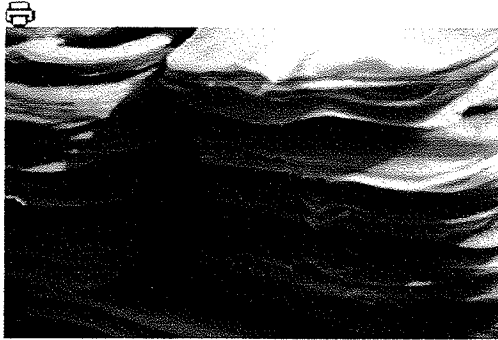
สถานการณ์ยาง วันศุกร์ที่ 7 มีนาคม 2557

ราคายางแผ่นดิบและยางแผ่นรมควันตลาดกลางยางพาราสงขลาปรับตัวสูงขึ้นก็โลกรัม 0.11 บาท และ 0.06 บาท แต่ระดับ 65.67 บาท/กก. และ 67.99 บาท/กก. ในทิศทางเดียวกับตลาดโตเกียว จากการอ่อนค่าของเงินเยนและนักลงทุนขาขึ้นรับรายงานที่ว่าอัตราว่างงานรายสัปดาห์ของสหรัฐฯ ปรับตัวลดลง ประกอบกับได้แรงหนุนจากอุปทานที่ลดลงตามฤดูกาล และกังวลเกี่ยวกับภัยแล้งที่อาจจะเกิดขึ้นยาวนานกว่าทุกปี ดังนั้น โดยระยะสั้นคาดว่าราคายางยังมีโอกาสปรับตัวสูงขึ้นได้อีก



ราคายางมีแนวโน้มปรับตัวสูงขึ้น คาดแล้งนานอุปทานลด

จีนขยายที่อุด ยืดเขตของจีนลด เร่งเร่งเร่ง ปองวีธี เกษตร ข่าวรายวัน - คอลัมน์ : ข่าวในประเทศ



สถาบันวิจัยยาง กรมวิชาการเกษตร คาดราคายางมีแนวโน้มปรับตัวสูงขึ้นในทิศทางเดียวกับตลาดโตเกียว จากการอ่อนค่าของเงินเยนและนักลงทุนชานรับรายงานที่ว่าอัตราว่างงานรายสัปดาห์ของสหรัฐฯปรับตัวลดลง ประกอบกับได้แรงหนุนจากอุปทานที่ลดลงตามฤดูกาล และกังวลเกี่ยวกับภัยแล้งที่อาจจะเกิดขึ้นยาวนานกว่าทุกปี ดังนั้น โดยระยะสั้นคาดว่าราคายางยังมีโอกาสปรับตัวสูงขึ้นได้อีก

ทั้งนี้ สถานการณ์ยางล่าสุด เมื่อวันศุกร์ที่ 7 มีนาคม 2557 ราคายางแผ่นดิบและยางแผ่นรมควันตลาดกลางยางพาราสงขลาปรับตัวสูงขึ้นทีละกรัมละ 0.11 บาท และ 0.06 บาท แต่ละระดับ 65.67 บาท/กก. และ 67.99 บาท/กก.

ด้านการเงินกำไร ราคา TOCOM ส่งมอบเดือน เมษายน 2557 อยู่ที่ 241.1 เซนต์ต่อกิโลกรัม เพิ่มขึ้น 5.7 เซนต์ต่อกิโลกรัม และส่งมอบเดือน สิงหาคม 2557 อยู่ที่ 236.2 เซนต์ต่อกิโลกรัม เพิ่มขึ้น 2.9 เซนต์ต่อกิโลกรัม ส่วนราคาตลาด SICOM เปิดตลาดที่ 224.0 เซนต์สหรัฐต่อกิโลกรัม เพิ่มขึ้น 0.5 เซนต์สหรัฐต่อกิโลกรัม



การเงิน - การลงทุน : World Update : สินค้าโภคภัณฑ์

วันที่ 7 มีนาคม 2557 ยางแผ่นดิบราคาอยู่ที่ 65.56 บาท/กก.

โดย : สถาบันวิจัยยางพารา



ราคายางแผ่นดิบและยางแผ่นรมควันปรับตัวสูงขึ้นอีกโลกรัมละ 0.11 บาท และ 0.06 บาท อยู่ที่ 65.67 บาท/กก. และ 67.99 บาท/กก.

สถานการณ์ยาง วันศุกร์ที่ 7 มีนาคม 2557

ราคายางแผ่นดิบและยางแผ่นรมควันตลาดกลางยางพาราสงขลาปรับตัวสูงขึ้นอีกโลกรัมละ 0.11 บาท และ 0.06 บาท แต่ละระดับ 65.67 บาท/กก. และ 67.99 บาท/กก. ในทิศทางเดียวกับตลาดโตเกียว จากการอ่อนค่าของเงินเยนและนักลงทุนขายรับรายงานที่ว่าอัตราว่างงานรายสัปดาห์ของสหรัฐฯ ปรับตัวลดลง ประกอบกับได้แรงหนุนจากอุปทานที่ลดลงตามฤดูกาล และกังวลเกี่ยวกับภัยแล้งที่อาจจะเกิดขึ้นยาวนานกว่าทุกปี ดังนั้น โดยระยะสั้นคาดว่าราคายางยังมีโอกาสปรับตัวสูงขึ้นได้อีก

ราคาประมูล ณ ตลาดกลางยางพาราสงขลา สถานการณ์ยาง วันศุกร์ที่ 7 มีนาคม 2557

ยางแผ่นดิบ 65.67 บาท/กก.

ยางแผ่นรมควันชั้น 3 67.99 บาท/กก.

น้ำยางสด ณ โรงงาน 66.00 บาท/กก.

เศษยาง ณ โรงงาน 56.50 บาท/กก.

ที่มา : สถาบันวิจัยยางพารา กรมวิชาการเกษตร



ราคาสินค้าเกษตรรายวัน ประจำวันที่ 7 มีนาคม 2557

ข้าวเศรษฐกิจ สำนักงานเศรษฐกิจการเกษตร -- สุกรีที่ 7 มีนาคม 2557 13:55:52 น.
ราคาสินค้าเกษตร รายวัน ณ ตลาดกลาง หรือ ตลาดสำคัญ ประจำวันที่ 7 มีนาคม 2557

ข้าวหน้าปี : ข้าวเปลือกเจ้าหอมมะลิ 105

โรงสีเต็กเสง อ.จอมพระ จ.สุรินทร์ 14,000 บาท/ตัน

ข้าวหน้าปี : ข้าวหอมมะลิ

โรงสีโชคไพศาล อ.เขาค้อ จ.สระแก้ว 14,500 บาท/ตัน

ข้าวเปลือกเจ้า ความชื้น 15%

โรงสีสินทรัพย์ถาวร อ.เมือง จ.สุพรรณบุรี 8,200 บาท/ตัน

ข้าวเปลือกเจ้า ความชื้น 25%

โรงสีสินทรัพย์ถาวร อ.เมือง จ.สุพรรณบุรี 6,970 บาท/ตัน

ข้าวโพดเลี้ยงสัตว์เมล็ดคัด ความชื้น 14.5%

หจก.สยามโปรดักส์ (ช.กิ่งวาล) อ.หนองไผ่ จ.เพชรบูรณ์ 7.00 บาท/กก.

มันสำปะหลังสด (แป้ง 25%)

บริษัท สงวนวงษ์อุตสาหกรรม จำกัด อ.เมือง จ.นครราชสีมา 2.35 บาท/กก.

สารกาแฟโรบัสต้า คละ

บริษัท เนสเล่ จำกัด อ.สวี จ.ชุมพร 64.50 บาท/กก. ราคาเพิ่มขึ้นจากวันที่ 6 มีนาคม ที่ราคา 63.50 บาท/กก.

ผลปาล์มน้ำมัน น้ำหนักมากกว่า 15 กก.

บริษัท ชูนิวานิช จำกัด อ.อ่าวลึก จ.กระบี่ 5.30 บาท/กก.

ยางพาราแผ่นดิบชั้น 3

ตลาดกลางยางพารา อ.หาดใหญ่ จ.สงขลา 65.67 บาท/กก. ราคาเพิ่มขึ้นจากวันที่ 6 มีนาคม ที่ราคา 65.56 บาท/กก.

ลึบประรดโรงงาน

บริษัทสามร้อยยอด จำกัด (เอส.อาร์.วาย.) อ.เมือง จ.ประจวบคีรีขันธ์ 7.60 บาท/กก.

สุกร

สุตใจฟาร์ม ต.มาบแค อ.เมือง จ.นครปฐม 72.00 บาท/กก.

ไก่รุ่นพันธุ์เนื้อ

บริษัท เจริญโภคภัณฑ์ จำกัด อ.เมือง จ.ชลบุรี 44.00 บาท/กก.

ไข่ไก่สดเบอร์คละ

สหกรณ์ผู้เลี้ยงไข่ไก่ อ.เมือง จ.ฉะเชิงเทรา 300.00 บาท/ร้อยฟอง

--สำนักงานเศรษฐกิจการเกษตร--



ยางที่ตลาดกลางยางพารานครศรีธรรมราช ปรับราคาเพิ่มขึ้นเล็กน้อย

แหล่งที่มา : สวท.อำเภอทุ่งสง จ.นครศรีธรรมราช

วันที่ข่าว : 7 มีนาคม 2557

ตลาดกลางยางพารานครศรีธรรมราช แจ้งการซื้อ-ขาย ยางแผ่นดิบ ยางแผ่นรมควัน โดยวิธีการประมูล ประจำวันที่ 7 มีนาคม 2557 มีราคาค้างต่อไปนี้

- ยางแผ่นดิบ คุณภาพ 1-3% กิโลกรัมละ 66.56 บาท
- ยางแผ่นดิบ ความชื้น 3-5% กิโลกรัมละ 64.96 บาท
- ราคาท้องถิ่น กิโลกรัมละ 62.80 บาท
- ยางแผ่นรมควัน ชั้น 1-3 กิโลกรัมละ 68.16 บาท
- ยางแผ่นรมควัน ชั้น 4 กิโลกรัมละ 67.69 บาท
- ยางแผ่นรมควัน ชั้น 5 กิโลกรัมละ 67.59 บาท
- ยางฟอง กิโลกรัมละ 67.27 บาท
- ยางคัทตั้ง กิโลกรัมละ 61.76 บาท

มีปริมาณยางเข้าตลาดกลางยางพารานครศรีธรรมราช จำนวน 89,818 กิโลกรัม วิเคราะห์สถานการณ์ราคายางประจำวัน

ราคายาง ต่อ กก. ยางแผ่นดิบ เพิ่มขึ้น 1 บาท 14 สตางค์ ยางความชื้น 3-5% เพิ่มขึ้น 54 สตางค์ ยางแผ่นรมควัน เพิ่มขึ้น 37 สตางค์ ราคาขายปรับตัวสูงขึ้นทั้งยางแผ่นดิบและยางแผ่นรมควัน โดยราคาขายได้รับปัจจัยบวกจากจำนวนผู้ซื้อรับสถิติการว่างงานรายสัปดาห์ของสหรัฐฯ ปรับตัวลดลง เป็นการส่งสัญญาณถึงการฟื้นตัวของตลาดแรงงานสหรัฐฯ และค่าเงินเยนที่อ่อนค่าลงเมื่อเทียบกับดอลลาร์สหรัฐฯ อีกทั้ง ปริมาณยางที่เข้าสู่ตลาดน้อยลง

ข้อมูลข่าวและที่มา

จำนวนผู้เข้าชม : 28

ผู้สื่อข่าว : สุยุทธ พิทักษ์มงคล

Rewriter : จิรภิญญา สมลังกา

สำนักข่าวแห่งชาติ กรมประชาสัมพันธ์ : <http://thainews.prd.go.th>



นายอำเภอเมืองหนองคาย เตือนประชาชนระวังการเกิดอัคคีภัยเนื่องจากอากาศร้อนรวมทั้งหลีกเลี่ยงการจุดไฟ



📍 แหล่งที่มา : สวท.หนองคาย

📅 วันที่ข่าว : 7 มีนาคม 2557

นายอำเภอเมืองหนองคาย เตือนประชาชนระวังการเกิดอัคคีภัย เนื่องจากอากาศร้อนรวมทั้งหลีกเลี่ยงการจุดไฟ หากมีความจำเป็นควรดับไฟให้สนิททุกครั้งหลังเลิกใช้

นายชาญชัย บุญเสนอ นายอำเภอเมืองหนองคาย กล่าวว่า ในระยะนี้มีสภาพอากาศร้อนจึงประชาสัมพันธ์แจ้งเตือนประชาชนให้ระมัดระวังการเกิดอัคคีภัยตามบ้านเรือนขึ้นได้ ขณะที่ผลกระทบของลักษณะอากาศต่อการเกษตร เกษตรกรควรดูแลและให้น้ำแก่พืชอย่างเพียงพอ หากขาดน้ำจะทำให้พืชเหี่ยวเฉา แคระแกรน รวมทั้งระวังและป้องกันการระบาดของศัตรูพืชจำพวกปากดูด เช่น เพลี้ยและไรชนิดต่างๆ ซึ่งจะดูดกินน้ำเลี้ยงทำให้ต้นพืชทรุดโทรม และผลผลิตด้อยคุณภาพ สำหรับชาวสวนยางพาราควรระวังและป้องกันการเกิดอัคคีภัยโดยทำแนวกันไฟรอบพื้นที่เพาะปลูก รวมทั้งหลีกเลี่ยงการจุดไฟหากมีความจำเป็นควรดับไฟให้สนิททุกครั้งหลังเลิกใช้งานเพราะอาจทำให้เกิดไฟไหม้ป่าได้

ข้อมูลข่าวและที่มา

จำนวนผู้เข้าชม : 23

ผู้สื่อข่าว : พงษ์ศักดิ์ เทพบุตรดี

Rewriter : อรจินดา บุรสมบุญ

สำนักข่าวแห่งชาติ กรมประชาสัมพันธ์ :

<http://thainews.prd.go.th>



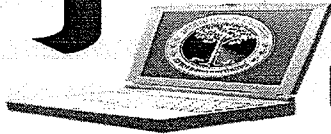
Nongkhai

ยางแผ่นรมควัน (RSS)

ตลาดกลางยางพารา กลาง (กก.)		ราคาขายที่ตลาดกลาง (บาท /กก.)					ปริมาณยางขายที่ตลาด
Rubber Market		Price (Baht/KG .)					Quantity (KG.)
ชั้น 1-3	ชั้น 4	ชั้น 5	ชั้นฟอง	ชั้น Cutting			
สงขลา		67.99	67.74	67.59	67.42	62.16	172,500
Songkhla							
สุราษฎร์ธานี		-	-	-	-	-	-
Suratthani							
นครศรีธรรมราช		68.16	67.69	67.59	67.27	61.76	65,000
NakornSrihammarat							
ยะลา		-	-	-	-	-	-
Yala							
บุรีรัมย์		-	-	-	-	-	-
Burirum							
หนองคาย		-	-	-	-	-	-
Nongkhai							

ที่มา: สถาบันวิจัยยาง กรมวิชาการเกษตร

อินโฟเควสท์ โดย รจนา ต่ายธานี โทร.02-2535000 อีเมล: rotchana@infoquest.co.th--



infoquest

ภาวะยาง AFET: ปริมาณซื้อขาย 166 สัญญา โบรกเกอร์ราคาขายพักตัว Sideway ต่อ

ข่าวเศรษฐกิจ สำนักข่าวอินโฟเควสท์ (IQ) -- ศุกร์ที่ 7 มิถุนายน 2557 17:21:59 น.

รายงานภาวะการซื้อขายยางแผ่นรมควันชั้น 3(RSS3) หลังปิดการซื้อขายวันนี้ มีมูลค่ารวมทั้งสิ้นประมาณ 60.30 ล้านบาท มีปริมาณซื้อขายรวม 166 สัญญา ลดลงจากเมื่อวาน 62 สัญญา โบรกเกอร์ กล่าวว่า ภาพรวมราคาขายยังคงพักตัว Sideway ต่อไป หลังจาก ECB มีมติคงอัตราดอกเบี้ยจากที่คาดการณ์ว่าจะปรับลดลงทำให้ดอลลาร์อ่อนค่าลงและค่าเงินในภูมิภาคส่วนใหญ่ปรับตัวแข็งค่า, ประกอบกับตัวเลขเศรษฐกิจของสหรัฐฯคือ จำนวนผู้ขอรับสวัสดิการว่างงานครั้งแรกรายสัปดาห์ปรับตัวลดลง, เงินกำหนดเป้าหมายการเติบโตทางเศรษฐกิจในปีนี้อยู่ที่ต่ำกว่าปีก่อนที่ 7.5% คาดการณ์เศรษฐกิจญี่ปุ่นอาจจะงังกันหลังจากขึ้นภาษีการขาย 3% ในเดือนเม.ย.นี้, เงินบาทแข็งค่าต่อเนื่อง, ราคาน้ำมันดิบขยับขึ้นเล็กน้อย ราคาขายยังไม่สามารถผ่าน Breakout ที่ 74.80 บาทหลังจากพยายามขึ้นไปทดสอบอีกครั้ง จึงยังมอง Sideway ต่อไป ดังนั้น หากราคาขึ้นมาแนะนำถือสถานะขาย (Short) โดยตั้ง Stop Loss ที่ระดับ 76.5 บาท/กก. สำหรับระยะสั้นวันนี้แนะนำทำกำไรในกรอบ 71 – 75 บาท/กก. ส่วนปริมาณสัญญาซื้อขายคงค้าง(Open Interest) อยู่ที่ 2,412 สัญญา เพิ่มขึ้น 13 สัญญา

ภาวะการซื้อขายยางแผ่นรมควันชั้น 3(RSS3)

เดือน	ราคาปิด	ราคาเปิด	ปริมาณ
ครั้งก่อน	วันนี้	การซื้อขาย	
APR 14	72.60	-	0
MAY 14	73.10	72.80	18
JUN 14	73.00	73.00	4
JUL 14	73.00	-	0
AUG 14	73.20	-	0
SEP 14	73.30	72.45	57
OCT 14	73.30	72.75	87

รวม 166

อินโฟเควสท์ โดย นิสารัตน์ วิเชียรศรี/รัชดา โทร.02-2535000 ต่อ 317 อีเมล: rachada@infoquest.co.th--



infoquest

ปลัดพาณิชย์ หนุนระบายข้าวในสต็อกรัฐผ่านตลาด AFET เหตุเป็นธรรม-โปร่งใส

ข่าวเศรษฐกิจ สำนักข่าวอินโฟเควสท์ (IQ) -- พุธที่ ๖ มีนาคม ๒๕๕๗ ๑๑:๕๐:๐๐ น.

นางศรีรัตน์ รัษฐปานะ ปลัดกระทรวงพาณิชย์ ในฐานะประธานอนุกรรมการด้านบริหาร ในคณะกรรมการกำกับการซื้อขายสินค้าเกษตรล่วงหน้า(ก.ส.ล.) เปิดเผยว่า ได้มอบนโยบายในการพัฒนาและกำกับดูแลการซื้อขายสินค้าเกษตรล่วงหน้าในตลาดสินค้าเกษตรล่วงหน้าแห่งประเทศไทย(AFET) แก่ผู้บริหารสำนักงาน ก.ส.ล. โดยให้นโยบายหลักๆ 4 ประการ ได้แก่ การเชื่อมโยงกับตลาดต่างประเทศ ยกระดับการกำกับดูแลให้ได้มาตรฐานสากล สนับสนุนการระบายข้าวในสต็อกของรัฐบาลผ่าน AFET และเสริมสร้างความรู้และความเข้าใจแก่ผู้ประกอบการที่อยู่ในภาคเกษตร

"การระบายข้าวในสต็อกของรัฐบาลผ่าน AFET ซึ่งเป็นวิธีที่โปร่งใส เป็นธรรม ทำให้เกิดราคาข้าวล่วงหน้าของไทยสะท้อนไปทั่วโลก ผู้ที่เกี่ยวข้องต้องเร่งทำงานในเชิงรุกทั้งการประชาสัมพันธ์เชิญชวนเข้าร่วมประมูล รวมถึงการให้ความรู้เกี่ยวกับวิธีการขั้นตอนและประโยชน์ของการประมูลและการซื้อขายล่วงหน้าใน AFET ให้ผู้ประกอบการทั้งในส่วนกลางและส่วนภูมิภาค เพื่อให้มีผู้เข้าร่วมประมูลแข่งขันกันมากขึ้น อีกทั้งยังเร่งสร้างความรู้ความเข้าใจให้แก่ผู้ประกอบการที่อยู่ในภาคเกษตร เพื่อจะได้ใช้ประโยชน์ตลาดสินค้าเกษตรล่วงหน้าในการวางแผนการผลิตและการค้าข้าวของตนอีกด้วย" นางศรีรัตน์ กล่าว

สำหรับนโยบายการเชื่อมโยงกับตลาดต่างประเทศนั้น ตนเองได้แนะนำให้กำหนดแผนงานรองรับการดำเนินการเข้าสู่ประชาคมเศรษฐกิจอาเซียน(AEC) รวมทั้งการชักชวนต่างชาติเข้ามาเป็นผู้ประกอบการธุรกิจ อีกทั้งยังสร้างพันธมิตร โดยประสานความร่วมมือกับประเทศจีน ซึ่งเป็นผู้นำเข้าสินค้าเกษตรที่สำคัญของไทย ทั้ง ยางพารา ข้าว และมันสำปะหลัง

ด้านการยกระดับการกำกับดูแลให้ได้มาตรฐานโลก สำนักงานฯ ควบยกระดับการกำกับดูแลการซื้อขายล่วงหน้าให้เข้าสู่มาตรฐานสากล โดยพัฒนากฎหมาย และกฎระเบียบ และปรับปรุงกระบวนการกำกับดูแลให้เป็นที่ยอมรับและสอดคล้องกับหลักการของสมาคมความร่วมมือด้านหลักทรัพย์และการซื้อขายข้อตกลงล่วงหน้าระหว่างประเทศ หรือ International Organization of Securities Commissions (IOSCO)

อินโฟเควสท์ โดย พลนภ/ธนวิญ/ศศิธร โทร.02-2535000 ต่อ 345 อีเมลล์: sasithorn@infoquest.co.th--