

- ★ ขานเทรตบูทิง
- ☆ ผู้จัดการรายวัน
- ☆ กรุงเทพธุรกิจ
- ☆ นาวาสด
- ☆ ประชาชาติธุรกิจ

หน้า | วันที่ 1-8 ๑.๘.๕๕



เกษตร

- ☆ แนวหน้า
- ☆ มติชน
- ☆ เดลินิวส์
- ☆ ไทยรัฐ
- ☆ สยามรัฐ

☆ ชื่นๆ

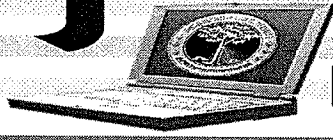


ผลงานประจำปี รัฐบาล

ข่าว

สำนักงานกองทุนสงเคราะห์การทำสวนยาง 67/25 ถนนบางขุนนนท์ บางกอกน้อย กรุงเทพฯ 10700

- ★ ขานเสริมธุรกิจ
- ☆ ผู้จัดการรายวัน
- ☆ กรุงเทพธุรกิจ
- ☆ ข่าวสด
- ☆ ประเด็นธุรกิจ

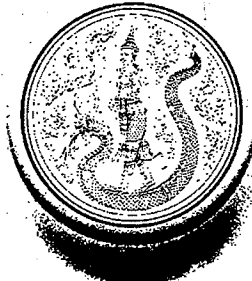


เกษตร

- ☆ แนวหน้า
- ☆ มติชน
- ☆ เศรษฐกิจ
- ☆ ไทยรัฐ
- ☆ สมานรัฐ

หน้า / วันที่ 1-9 ธ.ค. 55

☆ ซินๆ



กระทรวงเกษตรและสหกรณ์

- ★ ขบวนการขบวนการ
- ☆ ผู้จัดการรายวัน
- ☆ กรุงเทพธุรกิจ
- ☆ ข่าวสด
- ☆ ประชาชาติธุรกิจ

- ☆ แนวหน้า
- ☆ นิตยสาร
- ☆ ศิลปิน
- ☆ ไทยรัฐ
- ☆ สมานรัฐ

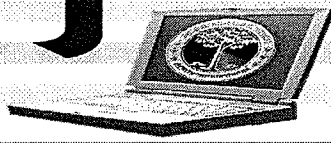


รัฐมนตรีว่าการกระทรวงเกษตรและสหกรณ์



▶ นายวิฑูรย์ ใสยก้อ รัฐมนตรีช่วยว่าการ กระทรวงเกษตรและสหกรณ์

กระทรวงเกษตรและสหกรณ์
 ชูผลงานเด่นดูแลและเยียวยาเกษตรกร
 ทั้งยกระดับรายได้และรักษาเสถียรภาพ
 ราคาสินค้าเกษตร จัดทำมาตรฐานสินค้า
 รวมถึงการมีส่วนร่วมของเกษตรกร
 พร้อมเดินหน้าเสริม
 ความเข้มแข็งให้เกษตรกร



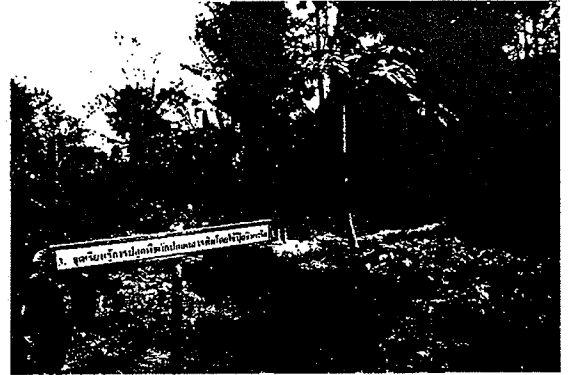
ตามที่รัฐบาลโดยนางสาวยิ่งลักษณ์ ชินวัตร นายกรัฐมนตรีได้แถลงนโยบายของคณะรัฐมนตรีต่อที่ประชุมร่วมกันของรัฐสภา เมื่อวันที่ 23 สิงหาคม 2554 ซึ่งตลอดช่วงระยะเวลา 1 ปีที่ผ่านมา กระทรวงเกษตรและสหกรณ์ได้ดำเนินงานโครงการที่ตอบสนองตามนโยบายรัฐบาล ทั้งนโยบายเร่งด่วนที่จะเริ่มดำเนินการในปีแรก นโยบายปรับโครงสร้างเศรษฐกิจภาคเกษตร และนโยบายที่ตีพิมพ์ยุทธศาสตร์ชาติและสิ่งแวดล้อม โดยมุ่งเน้นให้ความสำคัญในการพัฒนาเกษตรกร องค์กรเกษตรกร การพัฒนาคุณภาพสินค้าเกษตรเพื่อจะแข่งขันและเป็นฐานความมั่นคงทางอาหารและพลังงานของประเทศ ตลอดจนการให้ความสำคัญกับการพัฒนาทรัพยากรในไร่นาให้มีความยั่งยืน ซึ่งกรอบการทำงานทั้งหมดมีความสอดคล้องกับแนวนโยบายพื้นฐานแห่งรัฐในหมวด 5 รัฐธรรมนูญแห่งราชอาณาจักรไทย มาตรา 77 82 83 84 85

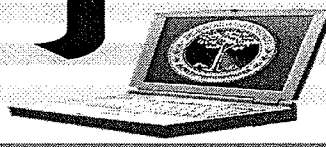
นายธีระ วงศ์สมุทร รัฐมนตรีว่าการกระทรวงเกษตรและสหกรณ์เปิดเผยว่า สำหรับงานตามนโยบายเร่งด่วนที่จะเริ่มดำเนินการในปีแรก กระทรวงเกษตรฯ รับผิดชอบใน 4 นโยบายย่อย ได้แก่ 1. นโยบายข้อ 1.4 การบริหารจัดการน้ำอย่างบูรณาการ 2. นโยบายข้อ 1.5 นำสันติสุขและความปลอดภัยฯ กลับสู่จังหวัดชายแดนใต้ ซึ่งกระทรวงเกษตรฯ จะเกี่ยวข้องในเรื่องส่งเสริมอาชีพการเกษตรยกระดับรายได้ของเกษตรกร 3. นโยบายข้อ 1.6 พัฒนาความร่วมมือกับประเทศเพื่อนบ้านและนานาชาติ และ 4. นโยบายข้อ 1.11 ยกย่องระดับราคาสินค้าเกษตร โดยมีผลการดำเนินงานตามนโยบายเร่งด่วน ดังนี้

1. การบริหารจัดการน้ำอย่างบูรณาการ กระทรวงเกษตรฯ ได้ดำเนินการ 5 เรื่องสำคัญ ได้แก่

1.1 การป้องกันปัญหาอุทกภัยและภัยแล้ง โดยในรอบ 1 ปีที่ผ่านมา กระทรวงเกษตรฯ ได้ดำเนินการเพื่อป้องกันปัญหาอุทกภัยและภัยแล้ง ได้แก่ การจัดตั้งกรมฝนหลวงและการบินเกษตร การมอบหมายให้กรมชลประทาน เป็นหน่วยปฏิบัติหลักในการดำเนินงานของคณะกรรมการนโยบายน้ำและอุทกภัยแห่งชาติ (กนอช.) ในการจัดเตรียมพื้นที่อ่างเก็บน้ำขนาดใหญ่ การเตรียมพื้นที่รับน้ำนอง การบริหารจัดการน้ำในเขื่อน และเร่งให้มีการบริหารจัดการน้ำในระดับประเทศอย่างมีประสิทธิภาพให้สามารถป้องกันปัญหาอุทกภัยและภัยแล้ง โดยดำเนินโครงการตามแผนปฏิบัติการเพื่อบรรเทาปัญหาอุทกภัยระยะเร่งด่วน การเพิ่มประสิทธิภาพการบริหารจัดการน้ำและการเตือนภัย พื้นที่ปลูกข้าวปลอดคุณคูลอง และแหล่งน้ำธรรมชาติ การปรับปรุง ซ่อมแซม บำรุงรักษาระบบชลประทานให้อยู่ในสภาพใช้งาน เพื่อส่งน้ำและระบายน้ำในพื้นที่เพาะปลูก 24.32 ล้านไร่

1.2 การเร่งรัดก่อสร้างโครงการชลประทาน ทั้งขนาดใหญ่ ขนาดกลาง ขนาดเล็ก โดยมีโครงการที่แล้วเสร็จ 7 โครงการคือ โครงการขนาดใหญ่ 2 โครงการ ได้แก่ โครงการคลองสิียด จ.ฉะเชิงเทรา โครงการกัวคองมา จ.ลำปาง และโครงการขนาดกลาง 5 โครงการ เช่น โครงการ





ชลประทานเมืองกาญจนบุรี-พนมทวน อันเนื่องมาจากพระราชดำริ โครงการปรับปรุงระบบส่งน้ำเขื่อนเพชร จ.เพชรบุรี เป็นต้น สามารถเพิ่มพื้นที่ชลประทานได้ 106,000 ไร่ สำหรับโครงการขนาดเล็กได้เร่งรัดการก่อสร้างโครงการรวม 134 แห่ง ได้แก่ ก่อสร้างแหล่งน้ำและระบบส่งน้ำ 106 แห่ง ก่อสร้างแหล่งน้ำและระบบส่งน้ำในพื้นที่หมู่บ้านป้องกันตนเอง ชายแดน 28 แห่ง สามารถเพิ่มพื้นที่ชลประทาน 29,416 ไร่ พื้นที่รับประโยชน์ 79,613 ไร่

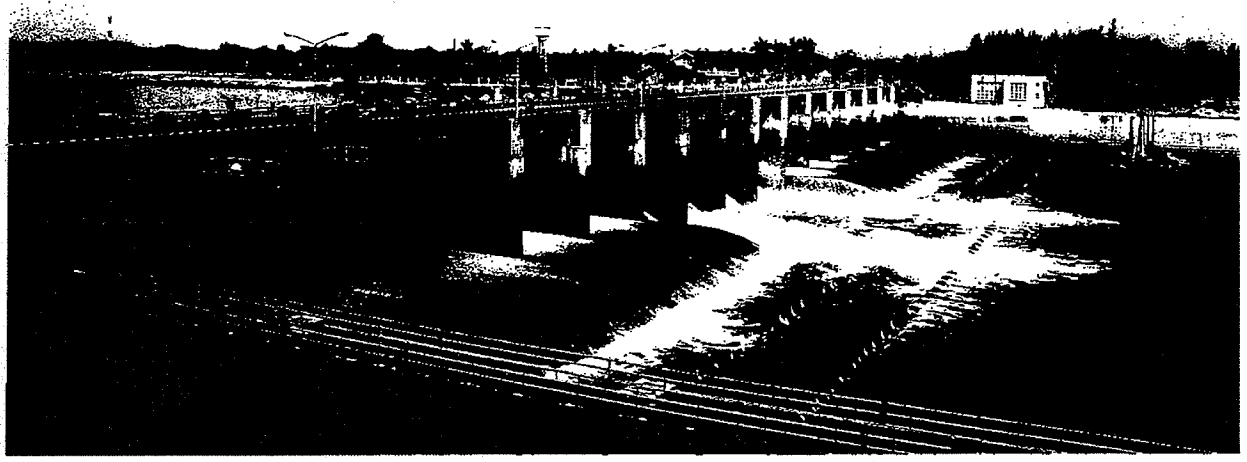
1.3 การขยายเขตสูบน้ำด้วยไฟฟ้า เพื่อช่วยบรรเทาความเดือดร้อนของเกษตรกรในชนบทที่ห่างไกลขาดแคลนน้ำ หรือถูกน้ำท่วมเสียหาย จำนวน 31 แห่ง สามารถเพิ่มพื้นที่ชลประทาน 76,535 ไร่

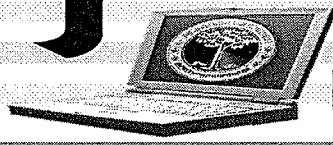
1.4 ขยายเขตการจัดรูปที่ดิน โดยการสำรวจปักหลักเขตพื้นที่จัดรูปที่ดิน จำนวน 11,990 ไร่ ออกแบบจัดรูปที่ดิน จำนวน 10,130 ไร่ และงานก่อสร้างจัดรูปที่ดิน 15,572 ไร่

1.5 ก่อสร้างแหล่งน้ำในไร่นา จำนวน 20,170 แห่ง และ ก่อสร้างแหล่งน้ำชุมชน จำนวน 7 แห่ง

2. การพัฒนาเศรษฐกิจและสังคมนำสันติสุขและความปลอดภัยกลับสู่ชายแดนได้ กระทรวงเกษตรฯ ได้ดำเนินกิจกรรมต่างๆ ที่สอดคล้อง

กับศักยภาพของพื้นที่ วิถีชีวิต โดยยึดตามความต้องการของเกษตรกรผ่านการทำประชาคม เพื่อให้เกษตรกรมีอาชีพ/สร้างรายได้ ทั้งการดำเนินโครงการฟาร์มตัวอย่างในสมเด็จพระนางเจ้าฯ พระบรมราชินีนาถ ส่งเสริม

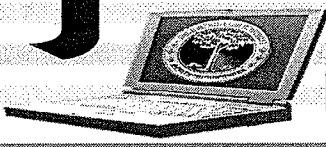




อาชีพด้านการเกษตร ส่งเสริมการปลูกยางพาราในพื้นที่ว่างเปล่า การปรับปรุงพื้นที่นาร้างเพื่อปลูกข้าว 1 หมื่นไร่ และปรับปรุงพื้นที่นาร้างเพื่อปลูกปาล์มน้ำมัน 9,603 ไร่ รวมทั้งจัดทำแหล่งอาศัยสัตว์ทะเล 7 แห่ง ส่งเสริมการเลี้ยงสัตว์ปีกและการเลี้ยงโคเนื้อในครัวเรือน ส่งเสริมการเลี้ยงแพะเนื้อ แพะนมซึ่งส่งผลให้จำนวนแพะเพิ่มขึ้น 21% และพัฒนาโครงสร้างพื้นฐาน ทั้งโครงการชลประทานต่างๆ การปรับปรุงดินในพื้นที่นาร้างเพื่อปลูกข้าวและปลูกปาล์มน้ำมัน การจัดตั้งตลาดน้ำยางสดในระดับท้องถิ่น ส่งผลให้อัตราการว่างงานของเกษตรกรในหมู่บ้านลดลงและความเป็นอยู่ดีขึ้น

3. การพัฒนาความร่วมมือกับประเทศเพื่อนบ้านและนานาชาติ ประเทศ ซึ่งกระทรวงเกษตรฯ ได้เตรียมความพร้อมของภาคเกษตรเข้าสู่ประชาคมอาเซียนในปี 2558 โดยเร่งดำเนินการให้ความรู้ สร้างความเข้าใจแก่เกษตรกร ประเมินศักยภาพความได้เปรียบของสินค้าเกษตรในภูมิภาคอาเซียน ศึกษาวิเคราะห์ผลกระทบเออีซีต่อภาคเกษตร ดำเนินการตามข้อผูกพันในการรวมตัวเป็นประชาคมอาเซียนในปี 2558 ในมิติเศรษฐกิจในการยกเลิกมาตรการโควตาภาษี สำหรับสินค้าเกษตร 23 รายการ ภายใต้ AFTA การเพิ่มประสิทธิภาพระบบการออกใบอนุญาต/ใบรับรอง การนำเข้า/ส่งออกสินค้าเกษตร เชื่อมโยงระบบการข้อมูลที่จะอำนวยความสะดวกทางการค้าระหว่างประเทศ (NSW) ดำเนินโครงการระบบสารสนเทศเพื่อความมั่นคงทางอาหารแห่งภาคพื้นเอเชีย : AFSIS ซึ่งโครงการระยะ 2 สิ้นสุด ในปี 2555 และจัดตั้งองค์กรสำรวจข้าวฉุกเฉินอาเซียนบวกสาม อยู่ระหว่างการจัดตั้งสำนักเลขานุการ APTERR ในไทย การจัดทำยุทธศาสตร์ว่าด้วยการเปลี่ยนแปลงภูมิอากาศด้านการเกษตร พ.ศ. 2556-2559 และการทำ MOU กับต่างประเทศ ในด้านการเกษตร อาทิ ชิลี เกาหลี ฯลฯ

4. การดำเนินงานตามนโยบายการยกระดับสินค้าเกษตร/เยี่ยวยาความเสียหายจากภัยธรรมชาติ โดยการจัดทำทะเบียนครัวเรือนเกษตรกร ให้มีความสมบูรณ์ ถูกต้องเป็นปัจจุบัน การจัดทำสมุดทะเบียนอิเล็กทรอนิกส์ จำนวน 10 จังหวัด เกษตรกร 1.6 ล้านครัวเรือน การขึ้นทะเบียนพืชเศรษฐกิจ เพื่อเป็นข้อมูลประกอบการดำเนินโครงการรับจำนำพืชเศรษฐกิจ 3 ชนิด ได้แก่ข้าว 3.57 ล้านครัวเรือน ข้าวโพดเลี้ยงสัตว์ 0.34 ล้านครัวเรือน และมันสำปะหลัง 0.55 ล้านครัวเรือน จัดทำข้อมูลผลผลิตเฉลี่ย เพื่อเป็นฐานการพิจารณาจัดทำโครงการรับจำนำ เปิดจุดรับจำนำ (ข้าวนาปี และข้าวนาปรัง) ผ่าน อดท 4.71 ล้านตัน สหกรณ์ 2.12 ล้านตัน รักษาเสถียรภาพราคา เข้าไปร่วมดูแลตามกลไกคณะกรรมการที่รับผิดชอบเฉพาะสินค้า และจัดทำมาตรการแก้ไขปัญหากทำให้อัตราเงินสนับสนุนจาก คชก. ได้แก่ ลินจีและลำไย ผลไม้ภาคตะวันออก ผลไม้ภาคใต้ ยางพารา มะพร้าว และกุ้ง การช่วยเหลือเยี่ยวยาเกษตรกรอย่างเป็นธรรม โดยพิจารณาเสนอหลักเกณฑ์เพื่อให้เกษตรกรได้รับความช่วยเหลือที่เป็นธรรมมากขึ้น (55% ของต้นทุน และพื้นที่ที่เสียหายจริง 100%) ด้วย

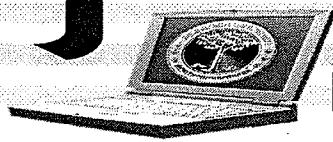


ความรวดเร็ว โดยลดระยะเวลาในแต่ละขั้นตอนการช่วยเหลือจากเดิม 90 วันเป็น 60 วัน (จากภัยพายุทกเด็มเริ่ม 29 กรกฎาคม 2554 สามารถจ่ายเงินให้เกษตรกรได้ในวันที่ 9 กันยายน 2554) และทั่วถึง โดยกำกับให้เจ้าหน้าที่สำรวจความเดือดร้อนเกษตรกรให้ครบถ้วน

สำหรับผลการดำเนินงานตามนโยบายปรับโครงสร้างเศรษฐกิจภาคเกษตร (นโยบายข้อ 3.3.1) นั้น จะเป็นผลงานเกี่ยวกับเกษตรกรและสถาบันเกษตรกร สินค้าเกษตร รวมทั้งการดำเนินงานสนับสนุนอื่นๆ ได้แก่

1. การเพิ่มประสิทธิภาพการผลิตด้านพืช ประมง และปศุสัตว์ ทั้งในด้านงานวิจัยและพัฒนาสายพันธุ์ การพัฒนาเทคโนโลยีการผลิต การลดต้นทุนการผลิต การป้องกันและบำบัดโรคสัตว์ โดยเฉพาะการควบคุมป้องกันโรคใช้หวัดนก ส่งผลให้อยุ่ยกเล็กการระงับการนำเข้าเนื้อสัตว์ปีกสด
2. การสนับสนุนด้านเกษตรกรและสถาบันเกษตรกร ที่สำคัญคือ สภาเกษตรกรแห่งชาติ เสริมสร้างฐานรากของครัวเรือนเกษตรกรให้เข้มแข็ง และขับเคลื่อนสหกรณ์เป็นวาระแห่งชาติ
3. ดำเนินการเผยแพร่ และขยายผลโครงการอันเนื่องมาจากพระราชดำริ ที่สำคัญ อาทิ โครงการขยายผลโครงการหลวง สนับสนุนการดำเนินงานศูนย์ศึกษาการพัฒนาอันเนื่องมาจากพระราชดำริ 6 ศูนย์ การบริหารจัดการอุทยานหลวงราชพฤกษ์ การพัฒนาเกษตรตามแนวทฤษฎีใหม่ ผ่านศูนย์เรียนรู้ปราชญ์ชาวบ้าน และศูนย์เรียนรู้เศรษฐกิจพอเพียงชุมชน
4. สนับสนุนให้มีกลไกการทำงานร่วมกับภาคเอกชนโดยจัดตั้งคณะกรรมการร่วมภาครัฐและเอกชนด้านการเกษตร (กรอ.กษ.) เพื่อเตรียมมาตรการทั้งเชิงรุกและเชิงรับให้สอดคล้องกับสถานการณ์การค้าสินค้าเกษตร ขณะที่ผลการดำเนินงานตามนโยบายที่ดิน ทรัพยากรธรรมชาติและสิ่งแวดล้อม ได้แก่ การจัดที่ดินทำกินในเขตปฏิรูปที่ดิน กำหนดเขตการใช้ที่ดิน พัฒนาและฟื้นฟูทรัพยากรดิน อนุรักษ์และฟื้นฟูทรัพยากรทางทะเลและชายฝั่ง



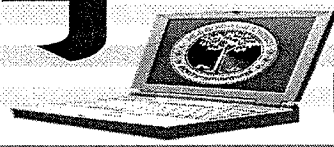


อย่างไรก็ตาม แม้ว่าการดำเนินงานที่ผ่านมาจะมีปัจจัยสองภาวะการณ์ที่ภาคการเกษตรของไทยเผชิญอยู่ในปัจจุบันทั้งในด้านการผลิตที่ต้องเผชิญกับภัยธรรมชาติที่เกิดขึ้นและมีความรุนแรงมากขึ้น ซึ่งส่วนหนึ่งเป็นผลเนื่องจากการเปลี่ยนแปลงของสภาพภูมิอากาศโลก และด้านการค้าที่เกิดจากการเปิดการค้าเสรี (FTA) ทำให้มีการแข่งขันกันสูง เพราะภาษีลดลง และมีมาตรการกีดกันไม่ใช่ภาษีเพิ่มมากขึ้น ทั้งนี้ ในรอบ 1 ปีที่ผ่านมาที่กระทรวงเกษตรฯ ได้ดำเนินการตามแนวนโยบายรัฐบาลพบว่ามีผลการดำเนินงานที่โดดเด่น ดังนี้

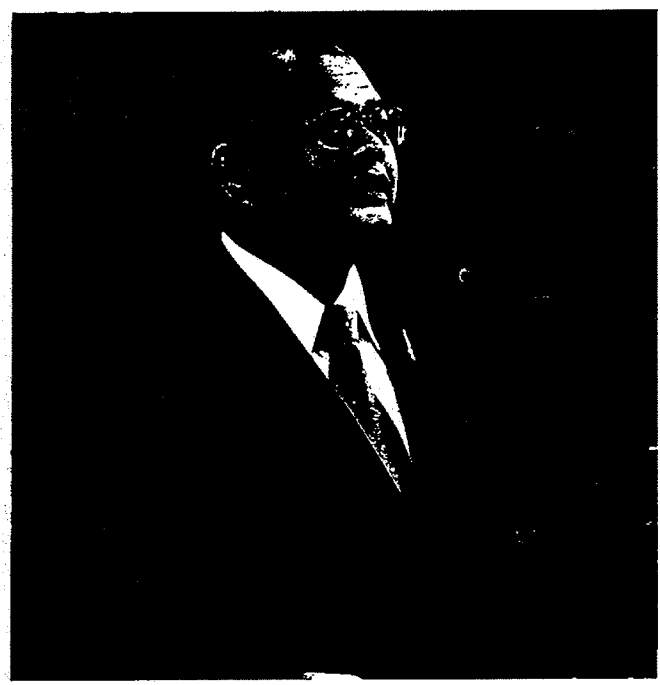
- การดูแลเยียวยาเกษตรกร กระทรวงเกษตรฯ ได้ดำเนินการเพิ่มอัตราการช่วยเหลือเกษตรกรให้มากที่สุดเท่าที่จะทำได้เพื่อความเป็นธรรม (ประมาณ 55% ของต้นทุนการผลิต) เช่น ข้าว จาก 606 บาทต่อไร่ เป็น 2,222 บาทต่อไร่ พืชไร่ จาก 837 บาทต่อไร่ เป็น 3,150 บาทต่อไร่ พืชสวนและอื่น ๆ จาก 912 บาทต่อไร่ เป็น 5,098 บาทต่อไร่ และที่สำคัญคือสามารถช่วยเหลือเกษตรกรได้อย่างรวดเร็ว คือสามารถดำเนินการให้แล้วเสร็จสิ้นภายใน 2 เดือนนับจากวันที่สิ้นสุดการเกิดภัย ซึ่งแต่เดิมใช้เวลาเป็นปีกว่าเกษตรกรจะได้รับความช่วยเหลือ และเน้น ความทั่วถึงโดยกำชับให้เจ้าหน้าที่สำรวจเกษตรกรที่ได้รับความเดือดร้อนให้ครบถ้วน ไม่ตกหล่น

- ยกกระต๊อบรายได้อันและรักษาเสถียรภาพราคาสินค้าเกษตร ด้วยการรับจำนำพืชผลเกษตร 3 ชนิด คือ ข้าว ข้าวโพดเลี้ยงสัตว์ และมันสำปะหลัง ในส่วนที่กระทรวงเกษตรฯ รับผิดชอบหลักคือ การขึ้นทะเบียนเกษตรกรผู้ปลูกพืชเศรษฐกิจ ซึ่งสามารถทำได้อย่างครบถ้วนและรวดเร็วทันต่อการนำไปใช้ประโยชน์ การจัดทำผลผลิตเฉลี่ยเพื่อเป็นฐานการพิจารณาจัดทำโครงการรับจำนำ และมอบหมายให้ อตก.และสหกรณ์ สนับสนุนรัฐบาลในการเปิดจุดรับจำนำอีกด้วย

- การจัดทำมาตรฐานสินค้าและให้การรับรองกระบวนการผลิตและสินค้าให้ครอบคลุมสินค้าหลากหลายชนิดมากขึ้น เพื่อเพิ่มขีดความสามารถการแข่งขันในยุคการค้าเสรี โดยเฉพาะการเป็นประชาคมเศรษฐกิจอาเซียนที่สมบูรณ์แบบในปี 2558 นี้ โดยขณะนี้มาตรฐานสินค้า มาตรฐานระบบการผลิต มาตรฐานข้อกำหนดทั่วไป ที่กำหนดขึ้นแล้ว 194 เรื่อง (ปี 2555 จำนวน 20 เรื่อง) ปัจจุบันมีมาตรฐานผักผลไม้สดที่ได้รับการรับรองและประกาศเป็นมาตรฐานอาเซียนแล้ว 28 มาตรฐาน อาทิ ทุเรียน มะม่วง สับปะรด กระเจี๊ยบเขียว ข้าวโพดหวาน ฯลฯ ส่วนในด้านปศุสัตว์ นอกจากได้เพิ่มศักยภาพการผลิตให้ได้มาตรฐานปลอดภัย โดยจัดทำมาตรฐาน ตรวจสอบรับรองฟาร์มมาตรฐาน (GAP) ตรวจสอบมาตรฐานโรงงานอาหารสัตว์/โรงฆ่าและแปรรูปแล้ว ยังได้เฝ้าระวัง ควบคุม ป้องกันโรคใช้หวัดนก ทำให้ประเทศไทย ไม่มีการเกิดโรคระบาดใช้หวัดนกมาเป็นระยะเวลาเกือบ 4 ปี ส่งผลให้ประเทศกลุ่มสหภาพยุโรป (EU) ได้ยกเลิกการระงับนำเข้าเนื้อสัตว์ปีกสดจากประเทศไทย ตั้งแต่ 1 กรกฎาคม 2555



• การมีส่วนร่วมของเกษตรกรผ่านสภาเกษตรกรแห่งชาติ โดยได้เร่งรัดให้มีการเลือกตั้งสมาชิกสภาเกษตรกรแห่งชาติให้เร็วที่สุด ซึ่งสามารถดำเนินการได้เร็วกว่าที่กฎหมายกำหนด ทำให้การขับเคลื่อนของสภาเกษตรกรแห่งชาติดำเนินการต่อไปได้ รวมทั้งให้ความสำคัญกับการมีส่วนร่วมของภาคเอกชน ด้วยการสนับสนุนให้มีกลไกการทำงานร่วมกับภาคเอกชนโดยจัดตั้งคณะกรรมการร่วมภาครัฐและเอกชนด้านการเกษตร (กรอ.กษ.) เพื่อเตรียมมาตรการทั้งเชิงรุกและเชิงรับให้



สอดคล้องกับสถานการณ์การค้าสินค้าเกษตร ประสานความร่วมมือแลกเปลี่ยนข้อมูลและข้อคิดเห็นในการพัฒนาการเกษตรของประเทศ และการแก้ไขปัญหาอุปสรรคด้านการผลิตและการค้าสินค้าเกษตร รวมถึงการสร้างมูลค่าเพิ่มของสินค้าเกษตร

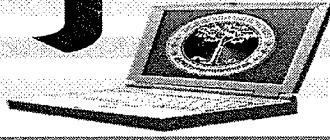


ดังนั้น เมื่อสรุปผลจากการดำเนินงานที่ผ่านมาส่งผลให้ดัชนีผลผลิตสินค้าเกษตรเพิ่มขึ้น โดยในช่วงเดือนมกราคม - กรกฎาคม ๒๕๕๕ เฉลี่ยอยู่ที่ ร้อยละ ๑๐๘.๕๒ เพิ่มขึ้นจากช่วงเดียวกันของปี ๒๕๕๔ ซึ่งอยู่ที่ร้อยละ ๑๐๔.๒๘ หรือเพิ่มขึ้นร้อยละ ๔.๐๗ ขณะที่ GDP ภาคเกษตรขยายตัวเพิ่มขึ้นจาก ๓๙๖,๙๕๑ ล้านบาท เป็น ๔๑๔,๐๒๐ ล้านบาท แม้ว่าปัญหาอุทกภัยครั้งรุนแรงในช่วงปลายปี ๒๕๕๔ ได้สร้างความเสียหายต่อพื้นที่ทางการเกษตรอย่างกว้างขวาง โดยเฉพาะพื้นที่ปลูกข้าวที่ได้รับผลกระทบอย่างมาก แต่ในภาพรวมภาคเกษตรยังเติบโตได้ดี จากผลผลิตยางพารา ปาล์มน้ำมัน มันสำปะหลัง และอ้อยโรงงานที่เพิ่มขึ้นค่อนข้างมาก คาดว่าในปี ๒๕๕๕ GDP ภาคเกษตร จะขยายตัวได้ต่อเนื่องเพิ่มขึ้นจากปี ๒๕๕๔ ประมาณร้อยละ ๔.๓

ขณะเดียวกัน รัฐมนตรีว่าการกระทรวงเกษตรและสหกรณ์ ยังได้กล่าวถึงงานที่กระทรวงเกษตรฯ จะเร่งผลักดันการดำเนินงานตามแผนงาน/โครงการที่กำหนดไว้อย่างต่อเนื่องใน ๖ ประเด็น ได้แก่ ๑. สภาเกษตรกรกร / กรอ.กษ. ๒. คริวไทยสู่ครัวโลก โดยยกระดับผลผลิตให้มีคุณภาพเป็นที่ยอมรับในตลาดต่างประเทศ ที่กระทรวงเกษตรฯ ดำเนินการในระดับต้นน้ำ และกลางน้ำ ๓. การจัดทำเขตเศรษฐกิจสินค้าเกษตรสำคัญ (Zoning) ในสินค้าเกษตรที่สำคัญตามยุทธศาสตร์กลุ่มจังหวัด ๑๘ กลุ่ม เพื่อขับเคลื่อนในระดับพื้นที่ โดยบูรณาการกับกระทรวงต่างๆ และทุกภาคส่วนตั้งแต่ต้นน้ำ กลางน้ำ ปลายน้ำ ๔. การเตรียมความพร้อมเพื่อเข้าสู่ประชาคมอาเซียน โดยจัดทำแผนปฏิบัติการเพื่อเตรียมความพร้อมสู่ประชาคมอาเซียนในปี ๒๕๕๘ โดยเฉพาะการสร้างความรู้ความเข้าใจแก่เกษตรกร/องค์กรเกษตรกร และเพิ่มประสิทธิภาพระบบการออกใบอนุญาต/ใบรับรอง เพื่อรองรับระบบ National Single Window ด้านพืช ปศุสัตว์ และประมง ๕. พัฒนาการผลิตสินค้าเกษตร โดยการพัฒนามาตรฐาน และเพิ่มประสิทธิภาพการผลิต ๖. การบริหารจัดการน้ำ / ดิน โดยเร่งให้มีการบริหารจัดการน้ำในระดับประเทศอย่างมีประสิทธิภาพ รวมถึงการฟื้นฟู ปรับปรุงคุณภาพดินและเร่งรัดการจัดที่ดินทำกิน การคุ้มครองพื้นที่เกษตรกรรม

ซึ่งทั้งหมดล้วนเป็นงานสำคัญที่กระทรวงเกษตรฯ จะเร่งรัดดำเนินการต่อไปเพื่อความอยู่ดีมีสุขของเกษตรกรให้เป็นไปตามวิสัยทัศน์ของกระทรวงเกษตรและสหกรณ์ที่ว่า “เกษตรกรรมมีคุณภาพชีวิตที่ดี ประชาชนมีอาหารบริโภคที่ปลอดภัย และต้องสร้างรายได้ให้กับแผ่นดิน”





จีสอบทุจริตยาง สวมสิทธิข้าราชการ จำหน่ายข้าวเปลือก

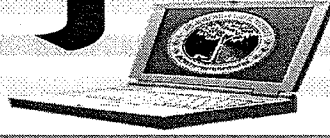
โศกศัลย์ — ยพท.ร้องรัฐบาลลงให้สอบ
ทุจริตโครงการรักษาเสถียรภาพราคายาง
หลังพบมีผู้สวมสิทธิแล้ว 3 ราย มูลค่า
ความเสียหายกว่า 70 ล้านบาท

นายเพ็ก เลิศวงศ์พงษ์ หัวหน้าพรรคยาง
พาราไทย (ยพท.) เปิดเผยว่า รัฐบาลและ
หน่วยงานที่เกี่ยวข้องต้องลงพื้นที่ภาคใต้
เพื่อตรวจสอบโครงการรักษาเสถียรภาพ
ราคายางพารา 1.5 หมื่นล้านบาท อย่างเร่ง
ด่วน หลังมีการตรวจพบมีผู้สวมสิทธิยาง
แล้วจำนวน 3 ราย คือ ที่ จ.พัทลุง 2 ราย
และที่ จ.นครศรีธรรมราช 1 ราย โดยสวม
สิทธิยางที่มาจากพื้นที่ จ.สงขลา ดังนั้นทาง
ผวจ.สงขลา พัทลุง และนครศรีธรรมราช
รวมทั้งผู้เกี่ยวข้องรับผิดชอบ ซึ่งไม่เพียงแต่
ภาคใต้เท่านั้น ยังจะต้องเร่งรีบดำเนินการ
สอบสวนปัญหาการสวมสิทธิยางเกิดขึ้นไป

ทั่วประเทศ

“การสวมสิทธิยางที่ปรากฏมีมูลค่า
ไม่ต่ำกว่า 70 ล้านบาท ส่วนยางขึ้นเขารอ
ที่ตรวจพบในภาคตะวันออก คิดมูลค่ารัฐได้
รับความเสียหายกว่า 300 ล้านบาท ปัญหา
ยางขึ้นเขารอนั้นเป็นเรื่องที่ไม่น่าจะเกิดขึ้น
เพราะโครงการนี้เริ่มมาได้ประมาณ 2
เดือน ยางในระยะเวลาระดับนี้ จะไม่
สามารถขึ้นเขารอได้ นอกจากยางเก่าหรือ
ยางที่ไม่ได้คุณภาพ ดังนั้นต้องตั้งข้อสังเกต
ว่ามีการปรับเปลี่ยนยางหรือไม่ จะเอายาง
เก่า ยางไม่มีคุณภาพเข้ามา แล้วเอายาง
ใหม่ ยางคุณภาพไปหรือไม่” นายเพ็ก
กล่าว

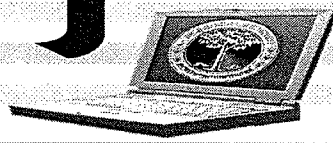
หัวหน้า ยพท. กล่าวอีกว่า ขณะนี้มีการ
ร้องเรียนเรื่องปัญหาทุจริตยางเพิ่มมากขึ้น
ตามลำดับ รัฐบาลจะต้องตั้งคณะกรรมการ
ขึ้นมาตรวจสอบเรื่องต่างๆ เกี่ยวกับยาง
และสต็อกยาง ตอนนี้มีปัญหายางมีมากไม่
ต่างกับโครงการรับจำนำข้าวตันละ 1.5
หมื่นบาท/ตัน ซึ่งฝ่ายการเมืองจะปฏิเสธ
ไม่ได้ว่าไม่รู้ไม่เห็น ถ้านักการเมืองไม่เข้า
ข้างปัญหาคงไม่เกิดขึ้น ไม่ใช่เอาชาวสวน
ยางเป็นเหยื่อการเมือง ○



เหนือจรดใต้

ระดมเรือถอนสวนยางรุกที่ป่าสงวนฯ

ผู้สื่อข่าวรายงานว่า นายวิกรานต์ ทั่วดาว ผอ.ส่วนป้องกันรักษาทรัพยากรธรรมชาติ สำนักบริหารพื้นที่อนุรักษ์ที่ 5 ได้สนธิกำลังตำรวจตระเวนชายแดน เดินทางเข้าไปยังเขตอุทยานแห่งชาติน้ำตกนาโยง บริเวณพื้นที่ อ.ทุ่งสง, อ.ลานสกา, อ.ช้างกลาง และ อ.ร่อนพิบูลย์ เพื่อตัดโค่นต้นยางพาราอายุ 2-3 ปี กว่า 4 พันต้นที่ปลูกอยู่เต็มพื้นที่บุกรุก ขณะเดียวกันก็เข้าเรือถอนตัดต้นยางพาราในพื้นที่หมู่ 1 ต.นาหลวงเสน, อ.ทุ่งสง จ.นครศรีธรรมราช ของข้าราชการรายหนึ่งที่ตรวจยึดไว้ตั้งแต่ปี 46-47 แต่ไม่มีหลักฐานที่จะเอาผิดได้ และปัจจุบันข้าราชการคนดังกล่าวก็ได้ย้ายออกจากพื้นที่ไปแล้ว ซึ่งหลังจากตัดโค่นต้นยางเหล่านั้นหมดแล้ว ก็จะปล่อยให้ป่าธรรมชาติฟื้นตัวกลับมาอีกครั้งหนึ่งต่อไป



ย่อยข่าว

● เกษตรฯ ตั้งเป้าส่งออกยาง

นายพิเชษฐ พร้อมมูล ผู้อำนวยการกลุ่มบริหารโครงการวิจัยสถาบันวิจัยยาง กรมวิชาการเกษตร เปิดเผยว่า สภาความร่วมมือด้านยางระหว่างประเทศ (ไอทีอาร์ซี) มีแผนปรับลดการส่งออกยางพาราเหลือเพียง 3 แสนตัน เพื่อช่วยผลักดันราคายางในตลาดโลกให้สูงขึ้น กระทรวงเกษตรฯ จึงได้ออกประกาศกำหนดปริมาณจัดสรรเนื้อยางสำหรับการส่งออก พ.ศ.2555 เพื่อลดปริมาณให้ได้ตามเป้าหมาย 1.42 แสนตัน โดยยึดหลักเกณฑ์ตามที่คณะกรรมการควบคุมยางมีมติเห็นชอบ คือ กรณีผู้ส่งออกยางได้รับใบผ่านด่านศุลกากรในปีที่ผ่านมาจำนวนมากว่า 5,000 ตัน จะอนุญาตให้ส่งออกยางในช่วงระหว่างเดือนตุลาคม 2555-มีนาคม 2556 ได้รายละเอียดไม่เกิน 90% ของจำนวนปริมาณที่ได้รับใบผ่านด่านศุลกากรเฉลี่ยต่อเดือนของปี 2554 ส่วนผู้ส่งออกที่ได้รับใบผ่านด่านศุลกากรไม่เกิน 5,000 ตัน อนุญาตให้ส่งออกได้รายละเอียด 100%



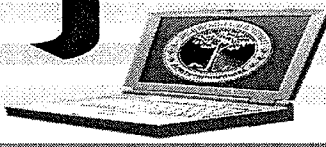
ถอนสวนยางอดีตนอก.-ตร.สุบป่า

เมื่อวันที่ 29 ต.ค. นายจรวัย อินทร์จันทร์ หัวหน้าอุทยานแห่งชาติน้ำตกโยง ต.ถ้ำใหญ่ อ.ทุ่งสง จ.นครศรีธรรมราช สนธิกำลังเจ้าหน้าที่อุทยานฯ ตำรวจสภ.ทุ่งสง ตชด.ที่ 42 กำนัน และผู้ใหญ่บ้าน ทำพิธีเปิดยุทธการ ทวงคืนผืนป่าพื้นที่อุทยานแห่งชาติน้ำตกโยง โดยมีนายวิกรานต์ ท้วมค้าว ผอ.ส่วนป้องกันทรัพยากรธรรมชาติและทรัพยากร สำนักงานที่ 5 จ.นครศรีธรรมราช เป็นประธานพิธีเปิด และปล่อยขบวนเจ้าหน้าที่ที่ร่วมกันไปรื้อถอนพืชผลที่บุกรุกปลูกในพื้นที่อุทยานแห่งชาติน้ำตกโยง ในพื้นที่ 4 อำเภอ คือ อ.ทุ่งสง อ.ร่อนพิบูลย์ อ.ลานสกา และ อ.ช้างกลาง

นายจรวัยเปิดเผยว่า การรื้อถอนพืชผลที่บุกรุกพื้นที่อุทยานฯครั้งนี้มีทั้งหมด 17 แปลงรวม 98 ไร่ โดยพื้นที่ส่วนใหญ่ปลูกยางพาราจนใกล้จะกรี๊ดได้แล้ว และพื้นที่ทั้งหมดได้มีการตรวจยึดพื้นที่แล้วส่งเรื่องถึงศาล ต่อมาศาลได้มีคำสั่งให้รื้อถอนได้ จึงสนธิกำลังเจ้าหน้าที่จากหลายหน่วยงานมาดำเนินยุทธการทวงคืนผืนป่า อย่างไรก็ตามผู้สื่อข่าวได้รับการเปิดเผยว่า สวนยางพาราที่บุกรุกพื้นที่อุทยานแห่งชาติน้ำตกโยงและถูกรื้อถอนในวันนี้ ส่วนหนึ่งเป็นของอดีตนายอำเภอในพื้นที่ จ.นครศรีธรรมราช และอีกส่วนหนึ่งเป็นของนายตำรวจคนหนึ่งใน จ.นครศรีธรรมราช.

- ☆ งานเศรษฐกิจ
- ☆ ผู้จัดการรายวัน
- ☆ กรุงเทพธุรกิจ
- ☆ ข่าวสด
- ☆ ประชาชาติธุรกิจ

ข่าว



เกษตร

- ☆ แนวหน้า
- ☆ นิตยสาร
- ☆ เคล็ดนิ้ว
- ☆ ไทยรัฐ
- ☆ สมานรัฐ

อบจ.อำนาจเจริญจัดแผนพัฒนา3ปี

ผู้สื่อข่าวรายงานว่า เมื่อเร็ว ๆ นี้ ที่ห้องประชุมกิจการสภาองค์การบริหารส่วนจังหวัด (อบจ.) อำนาจเจริญ นายศักดิ์ชัย ตั้งตระกูลวงศ์ นายก อบจ.อำนาจเจริญ นายไพศาล จันทรรวรา รองนาย ก อบจ. นายวิทยา รุ่งโรจน์นิมิตชัย รองนาย ก อบจ. และตัวแทนภาคประชาสังคม ได้ร่วมกันประชุมรับรองแผนพัฒนาสามปี ที่เริ่มตั้งแต่ปี 2556-2557-2558 ซึ่งมีการกำหนดยุทธศาสตร์ไว้ 7 ด้าน ประกอบด้วยยุทธศาสตร์ที่ 1 การพัฒนาโครงสร้างพื้นฐานว่าด้วยเรื่องการคมนาคมในท้องถิ่น ยุทธศาสตร์ที่ 2 การพัฒนาด้านการเกษตร

สำหรับ ยุทธศาสตร์ที่ 3 เป็นการพัฒนาด้านสาธารณสุขและคุณภาพชีวิต ส่วนยุทธศาสตร์ที่ 4 เน้นการส่งเสริมศิลปะ วัฒนธรรม จารีตประเพณีและภูมิปัญญาของท้องถิ่น

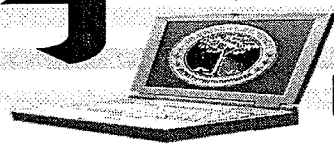
ขณะที่ยุทธศาสตร์ที่ 5 เป็นการอนุรักษ์ และฟื้นฟูทรัพยากรธรรมชาติสิ่งแวดล้อม นอก จากนี้ ยุทธศาสตร์ที่ 6 ได้มุ่งเน้นการพัฒนา ด้านเศรษฐกิจ รวม ทั้งยุทธศาสตร์ที่ 7 เป็นการบริหารกิจการ บ้านเมืองที่ดี

นาย ก อบจ. อำนาจเจริญ เปิดเผย ว่า สำหรับทุกแผน งานได้เปิดโอกาสให้ภาคประชาสังคม ร่วมปรับปรุงแก้ไข หรือเพิ่มเติมได้ทุกด้าน ซึ่ง อบจ. อำนาจเจริญ จะนำไปปรับเป็นแผนที่สมบูรณ์ตามที่สังคมส่วนใหญ่เสนอและต้องการ นายเพชร นางาม ตัวแทนภาคเกษตรกร



ศักดิ์ชัย

กล่าวว่า จังหวัดอำนาจเจริญ มีประชากรกว่า 370,000 คน ส่วนใหญ่ประกอบอาชีพทำนา สินค้าหลัก คือ ข้าว เหลือข้าวทุกเม็ดร้อยละ 80 แปรรูปส่งขายต่างประเทศ ซึ่งได้ราคาสูง คั้ง นั้น เมื่อข้าวเป็นสินค้าส่งออก ภาคการเมืองต้อง สนับสนุนให้มีแหล่งน้ำ หรือเปิดพื้นที่เกษตร ให้เพิ่มขึ้นมีระบบส่งน้ำทางท่อ สินค้าจำพวก ขางพารา และ น้ำมันปาล์ม กำลังได้รับผล คอบแทนสูง ทางการต้องไปช่วยเหลือ ทั้งในด้าน ความรู้ และสถานที่จำหน่าย ประชาชนที่ปลูก ปาล์มในพื้นที่ อ.ปทุมราชวงศา กำลังได้รับความ เดือดร้อน ซึ่งทางเกษตรกรต้องการให้มีโรงงาน แปรรูปน้ำมันปาล์มใกล้บ้าน เพราะปัจจุบันต้อง นำส่งโรงงานในภาคตะวันออกเฉียง ซึ่งเสียค่าขนส่ง ค่อนข้างสูง จึงอยากให้ อบจ.สนับสนุนให้มี โรงงานผลิตน้ำมันปาล์ม.



อีสานแล้งจัดกระทบเป่าจำนำข้าว ห่วงภัยแล้งกระทบเศรษฐกิจใหม่ยาง-ปาล์มอีสาน

ภัยแล้งคุกคามลามกระทบ 19 จังหวัด น้ำในเขื่อนภาคอีสานต่ำสุดรอบ 5 ปี ข้าวหนักสุดถึงขั้นซื้อน้ำใส่นา บางส่วนข้าวยืนต้นรอวันตาย พันธจจำนำข้าวหนาปี 55/56 ต่ำกว่าเป้า 15 ล้านตัน ด้านเศรษฐกิจใหม่ยางล้านไร่อีสานมือก่ายหน้าผาก แล้งจัดกระทบผลผลิตทุบ ปาล์มโดนด้วยช่อดอกแห้งไม่ติดผล มันสำปะหลังลู่หนากฝนทิ้งช่วงอีก 2 เดือนกระทบเป้าปี 55/56

จากต้นเดือนตุลาคมของปีนี้ ทุกฝ่ายยังสาละวนเตรียมแผนรับมือหน้าท่วมกันอยู่หยกๆ แต่ย่างเข้าครึ่งเดือนหลังสถานการณ์กลับพลิกตาลปัตร เมื่อน้ำยังไม่มาตามนัด ต้องเปลี่ยนมาเป็นรับมือภัยแล้งแทน และเวลานี้ปรากฏการณ์ภัยแล้งเข้าขั้นรุนแรงลามไปทั่วประเทศ

ข่าวต่อ

แล้งแฉงฤกษ์ 19 จ.อ่วม

ทั้งนี้จากข้อมูลศูนย์ติดตามและแก้ไขปัญหาน้ำภัยพิบัติด้านการเกษตร กระทรวงเกษตรฯ รายงานพื้นที่ประกาศภัยพิบัติกรณีฉุกเฉิน (ภัยแล้ง/ฝนทิ้งช่วง) ระหว่างเดือนพฤษภาคม-26 ตุลาคม 2555 มีจำนวน 12 จังหวัด ได้แก่ นครสวรรค์ น่าน พะเยา นครราชสีมา บุรีรัมย์ เลย สุรินทร์ ลพบุรี นครศรีธรรมราช พังงา

ด้านต่อหน้า 15

พัทลุง และสุราษฎร์ธานี สำรวจพบเกษตรกร ได้รับความเสียหายแล้ว จำนวน 8.1 หมื่นราย พื้นที่เสียหาย 6.2 แสนไร่ แบ่งเป็น ข้าว 4.9 แสนไร่ พืชไร่ 1.2 แสนไร่ พืชสวนและอื่นๆ 2.6 พันไร่ คิดเป็นวงเงินช่วยเหลือกว่า 410 ล้านบาท

ล่าสุดถึง ณ บัจจุบัน (30 ตุลาคม 2555) ได้ประกาศพื้นที่ภัยพิบัติกรณีฉุกเฉิน (ฝนทิ้งช่วง) เพิ่มอีก 7 จังหวัด ได้แก่ กาฬสินธุ์ สกลนคร เลย อำนาจเจริญ อุตรดิตถ์ บึงกาฬ และหนองคาย พื้นที่การเกษตรคาดว่าจะเสียหายกว่า 8.1 แสน

สถานการณ์ภัยแล้งย้อนหลัง 5 ปี

ปี	จำนวนจังหวัด	พื้นที่เกษตร (ไร่)	มูลค่า (ล้านบาท)
2551	61	524,999	103
2552	62	594,434	108
2553	64	1,716,853	1,415
2554	54	169,324	37
2555 (พ.ค.-ต.ค.)	19	1,444,338 (คาดการณ์)	-

ที่มา : กรมป้องกันและบรรเทาสาธารณภัย



ไร่ แบ่งเป็นข้าว 8.1 แสนไร่ พืชไร่ 222 ไร่ พืชสวนและอื่นๆ 21 ไร่ เกษตรกรกระทบ 8.9 หมื่นราย

ต้นน้ำท่วมบับเร่งปล่อยน้ำ

นายฉลอง เทพวิทักษ์กิจ รองปลัดกระทรวงเกษตรและสหกรณ์ ในฐานะหัวหน้ากลุ่มภารกิจด้านบริหารจัดการทรัพยากรเพื่อการผลิต ประกอบด้วย กรมชลประทาน กรมพัฒนาที่ดิน และสำนักงานการปฏิรูปที่ดินเพื่อเกษตรกรรม (ส.ป.ก.) เปิดเผยกับ "ฐานเศรษฐกิจ" ถึงสถานการณ์ปริมาณน้ำในเขื่อนทั่วประเทศ ณ บัจจุบันว่า ค่อนข้างน่าเป็นห่วง เพราะปริมาณน้ำต้นทุนส่วนใหญ่ค่อนข้างน้อย คาดในฤดูการผลิตสินค้าเกษตรปี 2555/56 จะมีสินค้าเกษตรทั้งข้าว พืชไร่ พืชสวน ได้รับความเสียหายบ้าง แต่เชื่อว่าจะน้อยกว่าเมื่อเทียบกับเมื่อครั้งเกิดน้ำท่วมใหญ่ช่วงปลายปี 2554

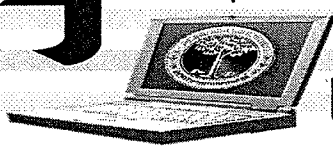
"ตั้งแต่ต้นปีที่ผ่านมาั้น ทางคณะกรรมการบริหารจัดการน้ำและอุทกภัย (กบอ.) ได้มีการปล่อยน้ำออกจากเขื่อนค่อนข้างมาก ส่วนหนึ่งมาจากความวิตกจากที่มีกระแสข่าวออกมาเป็นระยะๆ ว่าปี 2555 น้ำจะท่วมรุนแรงกว่าปี 2554 จึงมีแรงกดดันจากทั้งภาคประชาชน ภาคการเมือง และสื่อมวลชน ให้มีการระบายน้ำออกจากเขื่อนจำนวนมาก อย่างไรก็ตามคิดว่าชาวนาจะยังเสี่ยงปลูกข้าว เพราะราคารับจำนำสูงใจ โดยข้าวเปลือกเจ้า 1.5 หมื่นบาทต่อตัน และข้าวเปลือกหอมมะลิ 2 หมื่นบาทต่อตัน (ความชื้นไม่เกิน 15%)"

น้ำเขื่อนกักประเทศล้าสุด

ทั้งนี้ ศูนย์ประมวลวิเคราะห์สถานการณ์น้ำ กรมชลประทาน รายงานสถานการณ์น้ำในอ่างเก็บน้ำขนาดใหญ่ทั่วประเทศ ล่าสุด (29 ต.ค. 55) ว่า มีปริมาณน้ำรวมกัน จำนวน 52,309 ล้านลูกบาศก์เมตร

- ★ ขานเศรษฐกิจ
- ★ ผู้จัดการรายวัน
- ★ กรุงเทพธุรกิจ
- ★ ปาวล
- ★ ประभाชาติธุรกิจ

ข่าว



เกษตร

- ★ แมทน่า
- ★ นิติน
- ★ เติลนิวส์
- ★ ไทยรัฐ
- ★ สมานริช

หรือคิดเป็น 75% ของความจุ่มกันทั้งหมด สำหรับสภาพน้ำในเขื่อนใหญ่ในพื้นที่ภาคเหนือ ที่เขื่อนภูมิพล จังหวัดตาก มีปริมาณน้ำ 8,671 ล้านลูกบาศก์เมตร หรือคิดเป็น 64% ของความจุ เขื่อนสิริกิติ์ จังหวัดอุตรดิตถ์ มีปริมาณน้ำ 6,615 ล้านลูกบาศก์เมตร คิดเป็น 70%

ส่วนเขื่อนในพื้นที่ภาคตะวันออกเฉียงเหนือ (ภาคอีสาน) อาทิ เขื่อนน้ำอูน จังหวัดสกลนคร มีปริมาณน้ำ 264 ล้านลูกบาศก์เมตร หรือคิดเป็น 51% เขื่อนลำปาว จังหวัดกาฬสินธุ์ มีปริมาณน้ำ 387 ล้านลูกบาศก์เมตร หรือคิดเป็น 20% เขื่อนลำตะคอง จังหวัดนครราชสีมา มีปริมาณน้ำ 160 ล้านลูกบาศก์เมตร หรือคิดเป็น 51% ของความจุ

ขณะที่เขื่อนในพื้นที่ภาคกลางและภาคตะวันออก อาทิ เขื่อนป่าสักชลสิทธิ์ จังหวัดลพบุรี มีปริมาณน้ำ 781 ล้านลูกบาศก์เมตร หรือคิดเป็น 99% เขื่อนกระเสียว จังหวัดสุพรรณบุรี มีปริมาณน้ำ 149 ล้านลูกบาศก์เมตร หรือคิดเป็น 62% เขื่อนขุนด่านปราการชล จังหวัดนครนายก มีปริมาณน้ำ 179 ล้านลูกบาศก์เมตร หรือคิดเป็น 80% เขื่อนหนองปลาไหล จังหวัดระยอง มีปริมาณน้ำ 158 ล้านลูกบาศก์เมตร หรือคิดเป็น 96% เขื่อนประแสร์ จังหวัดระยอง มีปริมาณน้ำ 230 ล้านลูกบาศก์เมตร หรือคิดเป็น 93% และเขื่อนคลองสียัด จังหวัดฉะเชิงเทรา มีปริมาณน้ำ 419 ล้านลูกบาศก์เมตร หรือคิดเป็น 100% ของความจุ เป็นต้น

ขอช่วยกันประหยัดใช้

นายผลองกล่าวต่อว่า จะเห็นได้ว่าปริมาณน้ำในเขื่อนภูมิพล ซึ่งเป็นหนึ่งในเขื่อนหลักที่จะต้องส่งน้ำ เพื่อสนับสนุนการใช้น้ำในพื้นที่ลุ่มน้ำเจ้าพระยา ในช่วงฤดูแล้งปี 2555/56 ที่จะเริ่มตั้งแต่วันที่ 1 พฤศจิกายนนี้ มีปริมาณน้ำอยู่เพียง 64% ของความจุอ่างเท่านั้น จำเป็นต้องจัดสรรน้ำจากเขื่อนภูมิพล ในเกณฑ์น้อยกว่าปีที่ผ่านมา ดังนั้น เพื่อให้การใช้น้ำในช่วงฤดูแล้งที่จะมาถึงนี้ เป็นไปอย่างเพียงพอ ไม่ขาดแคลน จึงขอความร่วมมือช่วยกันประหยัดน้ำใช้น้ำให้เกิดประโยชน์สูงสุด

อย่างไรก็ดีในส่วนของการช่วยเหลือ

ของกระทรวงเกษตรและสหกรณ์ ล่าสุดได้เตรียมเครื่องสูบน้ำเคลื่อนที่รวมทั้งหมด 1,402 เครื่อง ปัจจุบันได้ติดตั้งเครื่องสูบน้ำเพื่อช่วยเหลือตามพื้นที่ นาปี ปรัง พืชไร่ อุดโคกบรีโคก จำนวน 655 เครื่องในพื้นที่ 45 จังหวัด อาทิ จังหวัดเชียงใหม่ ลำปาง แม่ฮ่องสอน และน่าน เป็นต้น สนับสนุนรถบรรทุกน้ำเตรียมการไว้ 295 คัน และสำนักฝนหลวงและการบินเกษตร ได้เริ่มตั้งหน่วยปฏิบัติการฝนหลวงเพื่อช่วยเหลือภาวะภัยแล้งและเติมน้ำในอ่างเก็บน้ำ ตั้งแต่วันที่ 20 กุมภาพันธ์ 2555 เป็นต้นมา ในช่วงสัปดาห์นี้มีจำนวน 6 หน่วยปฏิบัติการ และฐานเติมสารฝนหลวง 2 ฐาน มีเครื่องบินปฏิบัติงานทั้งหมด 12 เครื่อง

น้ำเขื่อนอีสานต่ำสุดรอบ 5 ปี

ด้านนายสุเทพ น้อยไพโรจน์ รองอธิบดีกรมชลประทาน เปิดเผยว่า ทางกรมคาดการณ์ปริมาณน้ำในเขื่อนขนาดใหญ่และขนาดใหญ่มารวมกันทั่วประเทศ ณ วันที่ 1 พฤศจิกายน 2555 จะมีประมาณ 55,245 ล้านลูกบาศก์เมตร หรือ 75.8% ของความจุอ่างขนาดใหญ่และกลางทั่วประเทศรวมกัน ซึ่งใกล้เคียงกับภัยแล้งที่เกิดขึ้นในปี 2553

"ภาคอีสานในปีนี้มีน้ำในเขื่อนน้อยที่สุดในรอบ 5 ปี โดยมีเพียง 5,379 ล้านลูกบาศก์เมตร ขณะที่ปี 2552 ที่ภาคอีสานแล้งที่สุดยังมีน้ำ 7,252 ล้านลูกบาศก์เมตร ทั้งนี้ กรมได้สั่งห้ามเพาะปลูกพืชฤดูแล้งในภาคอีสาน 4 จังหวัด คือ อุตรดิตถ์ ขอนแก่น กาฬสินธุ์ นครราชสีมา รวมถึงประจวบคีรีขันธ์"

กระทบเป้าจำนำข้าว

นายประสิทธิ์ บุญเคย นายกสมาคม ชาวนาข้าวไทย กล่าวว่า จากผลกระทบภัยแล้งที่เกิดขึ้นในเวลาสั้น คาดจะส่งผลให้โครงการรับจำนำข้าวนาปี 2555/56 ที่รัฐบาลตั้งเป้าหมายไว้ที่ 15 ล้านตันข้าวเปลือก วงเงิน 2.4 แสนล้านบาท คาดผลผลิตเข้าโครงการจะต่ำกว่าเป้าหมาย โดยเวลานี้ข้าวนาปีที่กำลังออกรวงในหลายจังหวัดทางภาคอีสาน ผลผลิตได้รับความเสียหาย ข้าวมีเมล็ดลีบเพราะขาดน้ำ บางแห่งข้าวยืนต้นตาย บางพื้นที่ต้องซื้อน้ำที่บรรทุกเป็นรถไถนาข้าวเพื่อให้ต้นข้าวมีชีวิตรอด

ส่วนข้าวนาปีปรังรอบพิเศษในภาคกลาง (ปลูกหลังน้ำท่วมใหญ่ปลายปี 2554) ยังไม่กระทบมาก แต่สถานการณ์ก็ไม่น่าไว้วางใจเช่นกัน

ยางอีสานนอนดว

ขณะที่นายศิริชัย ห่านวิบูลย์พงศ์ ประธานเครือข่ายสถาบันเกษตรกรยางพาราครบวงจรจังหวัดบึงกาฬ และภาคอีสาน เผยว่า ปัจจุบันพื้นที่ปลูกยางพาราในภาคอีสานมีมากกว่า 1 ล้านไร่ มีจังหวัดบึงกาฬเป็นพื้นที่ปลูกยางมากที่สุดของไซนภาคอีสานตอนบน โดยมีพื้นที่ปลูกกว่า 8 แสนไร่ สามารถกรี๊ดได้แล้วกว่า 4 แสนไร่ หรือมากกว่า 50% จากสถานการณ์ฝนทิ้งช่วงในพื้นที่มานานกว่า 1 เดือนได้เริ่มส่งผลกระทบต่อน้ำยางที่กรี๊ดได้มีปริมาณที่ลดลง ส่วนยางปลูกใหม่บางแห่งยังไม่แข็งแรงพอก็มีที่ยืนต้นตาย รวมถึงยังกระทบข้าวในพื้นที่บางแห่งยืนต้นตายคารวง สวนปาล์มน้ำมันพืชเศรษฐกิจตัวใหม่ในพื้นที่มีปัญหาช่อดอกแห้งอาจไม่ติดผล สถานการณ์แล้งปีนี้จึงน่าหนักใจ

สอดคล้องกับนายสุนทร นาครี ประธานเครือข่ายเกษตรกรชาวสวนยางจังหวัดบุรีรัมย์ ที่กล่าวว่า เริ่มประสบปัญหากรี๊ดแล้วได้น้ำยางลดลงจากผลกระทบฝนทิ้งช่วง ส่งผลถึงรายได้ของเกษตรกรที่เคยได้รับเริ่มลดลงจากปกติช่วงเดือนตุลาคมถึงธันวาคมของทุกปีจะให้ผลผลิตสูงสุดและทำเงินมากที่สุด เชื่อว่ากระทบต่อเศรษฐกิจ และกำลังซื้อในช่วงไตรมาสสุดท้ายของปีนี้อย่างแน่นอน หากฝนยังทิ้งช่วงหรือแล้งจัดไปอีก 1-2 เดือนจะกระทบมากยิ่งขึ้น จึงขอวิงวอนให้ทุกฝ่ายช่วยแก้ไขสถานการณ์อย่างเร่งด่วน

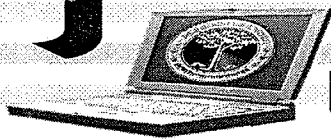
หวั่นลามมันสำปะหลัง

ส่วนนายสุวิทย์ ใหม่ธิ ประธานเครือข่ายสถาบันเกษตรกรชาวสวนยางจังหวัดชัยราช กล่าวว่า ช่วงนี้ยางพาราในเขตจังหวัดชัยราชยังไม่กระทบจากภัยแล้งมาก เพราะช่วง 2 สัปดาห์ก่อนมีฝนตกในพื้นที่ต้นยางยังมีความชุ่มชื้นอยู่ แต่จากนี้ไปอีก 1 เดือนหากไม่มีฝนตกก็เกรงจะมีปัญหาเรื่องผลผลิตเช่นกัน

ขณะที่นายเสรี เต็นวรลักษณ



นายกสมาคมการค้ามันสำปะหลังไทย
กล่าวว่า เท่าที่ติดตามสถานการณ์ภัยแล้ง
กับผลกระทบผลผลิตมันสำปะหลังทั่ว
ประเทศในภาพรวมเวลานี้ยังไม่มากเหมือน
พืชอื่น โดยมีผลผลิตในเขตอีสานใต้แถบ
จังหวัดนครราชสีมา และบุรีรัมย์ได้รับ
ความเสียหายบ้าง แต่หาก 2 เดือนจากนี้
ไปไม่มีฝนตกก็ห่วงเช่นกันว่าอาจกระทบ
ต่อผลผลิตมันสำปะหลังในปีการผลิต
2555/56 (ตุลาคม 2555-กันยายน
2556) ที่ตั้งเป้าไว้ที่ 27.5 ล้านตันอาจ
ไม่เป็นไปตามเป้าหมาย

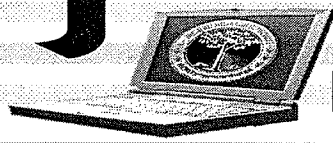


เศรษฐกิจดีงูบทำท่าเรือขบเข

ผู้สื่อข่าวรายงานว่า ท่าเทียบเรือกันดั้ จ.ตรัง บรรยากาศการส่งสินค้าออกทางเรือกันดั้ เป็นไปอย่างขบเข เป็นผลกระทบจากการที่ ประเทศจีนลดการสั่งซื้อผลิตภัณฑ์ยางพารา และ ไม้ยางพาราแปรรูปจากประเทศไทยลงมาก ส่งผลให้ราคายางพารา สินค้าแปรรูปจากยางพาราและ ไม้ยางพาราลดราคาลงด้วย

นายชัชวาลย์ สวัสดิ์วิทย์ ผู้จัดการบริษัทศรี ตรังโลจิสติก จำกัด ผู้ประกอบการส่งสินค้าออก ทางเรือรายหนึ่ง กล่าวว่า สถานการณ์การส่งออก สินค้าทางเรือกันดั้มีปริมาณลดลงเมื่อเทียบกับ ปี 54 ลดลงกว่าร้อยละ 40 โดยเฉพาะในช่วง ไตรมาสที่ 2 และ 3 ที่ผ่านม

าซึ่งสินค้าส่งออกดังกล่าวเป็นสินค้า ภาคเกษตรกรรมในภาคใต้ ส่วนสินค้านำเข้าจาก ต่างประเทศที่เข้ามาทางเรือแทบจะไม่มีเลย ซึ่ง ปัญหาที่ภาคเกษตรกรรมพบอยู่ในปัจจุบันคือ ความต้องการใช้ผลิตภัณฑ์จากยางพาราลดน้อย ลง โดยเฉพาะในประเทศจีน ซึ่งลดการสั่งซื้อมา นานหลายเดือน การส่งออกน้อยเพราะราคาคต่ำ สำหรับผลประกอบการส่งออกผู้สินค้าที่ ท่าเรือกันดั้ทั้ง 2 ท่าเรือ ชนิดตู้สินค้าขนาด 20 ฟุต และตู้ยาวขนาด 40 ฟุต ปี 54 อยู่ที่ประมาณ 1,900-2,200 ตู้ ขณะที่ปีนี้ลดลงเหลืออยู่ที่ ประมาณ 1,400-1,700 ตู้ หรือคิดจากปริมาณ การนำเรือขนส่งสินค้าจากเดือนละ 10-12 เที่ยว ลดลงเหลือ 6-8 เที่ยวเท่านั้น



ระเบียบข่าวก้าวไทย

● เป็น "นาฬิกาทอง" ของชาวประมงพื้นบ้าน จ.ตราด ในช่วงกลางเดือน ต.ค.-พ.ย.จะมีแมงกะพรุนถ้วยหลากสี ทั้งสีน้ำเงิน ขาว เทา น้ำตาล ลายม่วง มารวมตัวกันอยู่ในย่านหาดทรายการุญย์ หาดพลอยแดง หาดมุกแก้ว ปีนี้มีจำนวนมากเป็นพิเศษหลายพันตัว นักท่องเที่ยวแห่มาชมวันละ 400-500 คน ที่พักถูกจองเต็ม 2 สัปดาห์ เสียค่าบริการนั่งเรือไปชมคนละ 100 บาท

● ไอเดียบรรเจิด 5 หน่วยงาน MOU ผูกพันเป็น "สิ่งทรงบรรทุก" โดยจับมือกันระหว่างมหาวิทยาลัยนเรศวร กองทัพอากาศที่ 3 กรมการขนส่งทางบก สมาคมขนส่งทางบกแห่งประเทศไทย และสถาบันพัฒนาสีเขียวอินโดจีน นำทหารใกล้ปลดประจำการมาหัดขับรถบรรทุกทั้งภาคทฤษฎีและปฏิบัติ 12 สัปดาห์ เพื่อรองรับการเปิดเออีซี ซึ่ง

อุตสาหกรรมการขนส่งและโลจิสติกส์ จะมีบทบาทอย่างมาก

● "ชัยวุฒิ ศว์ศิริรักษ์" ผู้จัดการ บริษัท ศรีตรังโลจิสติกส์ จำกัด ผู้ส่งออกสินค้าทางเรือใน อ.กันตัง จ.ตรัง บอกว่า ช่วงนี้บรรยากาศการส่งสินค้าออกทางท่าเรือกันดีซบเซา ล่าสุดปริมาณการส่งออกลดลงกว่าร้อยละ 40 เมื่อเทียบกับปีที่ผ่านมา ซึ่งเป็นผลกระทบต่อเนื่องมาจากการที่ประเทศจีนลดการสั่งซื้อผลิตภัณฑ์ยางพารา และไม้ยางพาราแปรรูปจากประเทศไทย

● "ธีรวุฒิ ศิริวรรณ" รองผู้ว่าราชการจังหวัดปทุมธานี เป็นประธานการประชุมติดตามความคืบหน้าโครงการการรับจำนำข้าว รับผิดชอบไปเต็ม ๆ เพราะถูกขานนาใน อ.หนองเสือ กระทั่งให้เร่งหาโกดังเก็บข้าว และแก้ไขปัญหามีโรงสีในพื้นที่ หากจะขนข้าวไปจำหน่ายเขตที่ อ.คลองหลวง ก็ยุ่งยากมาก และแหว่ว่ายังมีปัญหาดังจ่ายเงินจำนำข้าวนาปรังอีกเกือบ 1 พันล้านบาท



เศรษฐกิจอังกฤษสุดแข็งแกร่ง

ลอนดอน - เศรษฐกิจของอังกฤษเริ่มกลับมาขยายตัวอีกครั้งเมื่อช่วงไตรมาส 3 ของปีนี้ เป็นผลจากการใช้จ่ายในช่วงมหกรรมโอลิมปิก หลังจากที่ประสบภาวะถดถอยมาตลอด 9 เดือนก่อนหน้านี้ โดยสำนักงานสถิติแห่งชาติอังกฤษระบุว่าเมื่อช่วงไตรมาสที่ 3 ของปีนี้ เศรษฐกิจขยายตัวกว่าร้อยละ 1 ซึ่งมากกว่าที่ตลาดคาดการณ์เอาไว้ที่ร้อยละ 0.6 โดยอัตราการเติบโตของเศรษฐกิจในช่วงไตรมาssl่าสุดนี้เป็นการเติบโตที่แข็งแกร่งที่สุดในรอบ 5 ปี สำนักงานสถิติระบุว่า การเป็นเจ้าภาพจัดการแข่งขันกีฬาโอลิมปิกและพาราลิมปิกมีส่วนช่วยให้เศรษฐกิจขยายตัว เฉพาะรายได้จากการจำหน่ายบัตรเข้าชมมีสัดส่วนถึงร้อยละ 0.2 ของผลผลิตมวลรวม หรือจีดีพี ที่เพิ่มขึ้น นอกจากนี้ ยังทำให้เกิดการจ้างงานในธุรกิจหลายอย่าง ส่งผลให้อัตราการว่างงานลดลง

การค้ากัมพูชา-เวียดนามพุ่ง

พนมเปญ - สำนักงานการค้าของเวียดนามในกัมพูชา แจ้งว่า การค้าทวิภาคีของ 2 ประเทศ ในช่วง 9 เดือนแรกของปีนี้ เพิ่มขึ้นร้อยละ 17 จาก 2,090 ล้านดอลลาร์สหรัฐ (ราว 64,790 ล้านบาท) เป็น 2,450 ล้านดอลลาร์สหรัฐ (ราว 75,950 ล้านบาท) รายงานระบุว่า เดือนมกราคม-กันยายนปีนี้ กัมพูชาส่งออกไปเวียดนามเพิ่มขึ้นร้อยละ 9.5 เป็น 378 ล้านดอลลาร์สหรัฐ (ราว 11,718 ล้านบาท) เป็นสินค้าเกษตรยังไม่แปรรูป เช่น ข้าว ข้าวโพด มันสำปะหลัง ยางพารา ขณะที่เวียดนามส่งออกไปกัมพูชาเพิ่มขึ้นร้อยละ 18 เป็น 2,070 ล้านดอลลาร์สหรัฐ (ราว 64,170 ล้านบาท) ประกอบด้วย ปิโตรเลียม วัสดุก่อสร้าง อุปกรณ์เทคโนโลยีสารสนเทศ เครื่องจักรการเกษตร ปุ๋ย สินค้าอุปโภคบริโภค ส่วนการค้าทวิภาคีปีที่แล้วทั้งปี มีมูลค่า 2,800 ล้านดอลลาร์สหรัฐ (ราว 86,800 ล้านบาท) เพิ่มขึ้นร้อยละ 55 จากปีก่อนหน้านั้น



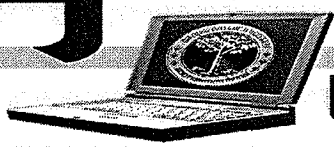
ราคายางแผ่นดิบคุณภาพ 3 ตลาดหาดใหญ่ สัปดาห์นี้ 81.76 บาท/กิโลกรัม

1. สรุปภาวะการผลิต การตลาดและราคาภายในประเทศ

นายวิทยา บุรณศิริ รัฐมนตรีว่าการกระทรวงสาธารณสุข เปิดเผยว่า กระทรวงได้มีการมอบหมายให้สำนักงานคณะกรรมการอาหารและยา(อย.) ดำเนินการประชุมผู้ประกอบการถุงมือที่ใช้ทางการแพทย์ โดยเฉพาะถุงมือตรวจโรคซึ่งเป็นถุงมือที่มีคุณภาพสูง มีความเหนียว ใช้ป้องกันการติดเชื้อได้ ทั้งนี้ เพื่อให้มีการนำยางพาราดิบเป็นวัตถุดิบในการผลิตเพิ่มขึ้น โดยจะมีการปรับลดขั้นตอนการออกใบอนุญาตให้เร็วขึ้น เน้นแนวทางการควบคุมเป็นไปตามหลักสากลสอดคล้องกับอาเซียนที่มีการควบคุมเฉพาะคุณภาพมาตรฐานของผลิตภัณฑ์ เนื่องจากรัฐบาลมีนโยบายส่งเสริมการนำน้ำยางพาราดิบที่ผลิตในประเทศมาแปรรูปให้มีมูลค่าเพิ่มและเพิ่มปริมาณการใช้น้ำยางดิบให้มากขึ้น

ราคาที่เกษตรกรขายได้เฉลี่ยทั้งประเทศ

1. ยางแผ่นดิบคุณภาพที่ 1 ราคาเฉลี่ยกิโลกรัมละ 80.69 บาท ลดลงจาก 84.39 บาท ของสัปดาห์ที่แล้ว กิโลกรัมละ 3.70 บาท หรือร้อยละ 4.38
2. ยางแผ่นดิบคุณภาพที่ 2 ราคาเฉลี่ยกิโลกรัมละ 80.19 บาท ลดลงจาก 83.89 บาท ของสัปดาห์ที่แล้ว กิโลกรัมละ 3.70 บาท หรือร้อยละ 4.41
3. ยางแผ่นดิบคุณภาพที่ 3 ราคาเฉลี่ยกิโลกรัมละ 79.69 บาท ลดลงจาก 83.89 บาท ของสัปดาห์ที่แล้ว กิโลกรัมละ 3.70 บาท หรือร้อยละ 4.44
4. ยางก้อนคละ ราคาเฉลี่ยกิโลกรัมละ 42.02 บาท ลดลงจาก 43.64 บาท ของสัปดาห์ที่แล้วกิโลกรัมละ 1.62 บาท หรือร้อยละ 3.71
5. เศษยางคละ ราคาเฉลี่ยกิโลกรัมละ 37.08 บาท ลดลงจาก 38.73 บาท ของสัปดาห์ที่แล้วกิโลกรัมละ 1.65 บาท หรือร้อยละ 4.26
6. น้ำยางสดคละ ราคาเฉลี่ยกิโลกรัมละ 74.76 บาท ลดลงจาก 76.98 บาท ของสัปดาห์ที่แล้วกิโลกรัมละ 2.22 บาท หรือร้อยละ 2.88



★ สันติภาพ
★ ความสำเร็จ
★ ความสุข

ในสัปดาห์นี้ไม่มีรายงานราคายางแผ่นดิบคุณภาพที่ 4 , ยางแผ่นดิบคุณภาพที่ 5 และ ยางแผ่นดิบคละ

ราคาส่งออก เอฟ.โอ.บี. ชื่อขายล่วงหน้าส่งมอบเดือนพฤศจิกายน 2555

ณ ท่าเรือกรุงเทพ

1. ยางแผ่นรมควันชั้น 1 ราคาเฉลี่ยกิโลกรัมละ 95.67 บาท ลดลงจาก 99.68 บาท ของ สัปดาห์ที่แล้ว กิโลกรัมละ 4.01 บาทหรือร้อยละ 4.02
2. ยางแผ่นรมควันชั้น 3 ราคาเฉลี่ยกิโลกรัมละ 94.52 บาท ลดลงจาก 98.54 บาท ของ สัปดาห์ที่แล้ว กิโลกรัมละ 4.02 บาทหรือร้อยละ 4.08
3. น้ำยางชั้น ราคาเฉลี่ยกิโลกรัมละ 61.00 บาท ลดลงจาก 62.75 บาท ของสัปดาห์ที่แล้ว กิโลกรัมละ 1.75 บาท หรือร้อยละ 2.79

ณ ท่าเรือสงขลา

1. ยางแผ่นรมควันชั้น 1 ราคาเฉลี่ยกิโลกรัมละ 95.42 บาท ลดลงจาก 99.44 บาท ของสัปดาห์ที่แล้วกิโลกรัมละ 4.02 บาท หรือร้อยละ 4.04
2. ยางแผ่นรมควันชั้น 3 ราคาเฉลี่ยกิโลกรัมละ 94.27 บาท ลดลงจาก 98.29 บาท ของสัปดาห์ที่แล้วกิโลกรัมละ 4.02 บาท หรือร้อยละ 4.09
3. น้ำยางชั้น ราคาเฉลี่ยกิโลกรัมละ 60.75 บาท ลดลงจาก 62.50 บาท ของสัปดาห์ที่แล้ว กิโลกรัมละ 1.75 บาท หรือร้อยละ 2.80

2. สรุปภาวะการผลิตการตลาดและราคาในตลาดต่างประเทศ

ไต้ยัด้าลดกำลังการผลิตรถยนต์

ไต้ยัด้า มอเตอร์ที่ไต้เกี้ยว เปิดเผยถึงผลกระทบจากการเกิดกรณีพิพาทในทะเลจีนตะวันออกหรือหมู่เกาะเดียวหวู่ในภาษาจีนหรือหมู่เกาะเซนกาคุในภาษาญี่ปุ่น ส่งผลให้เกิดความสัมพันธ์ที่ตึงเครียดระหว่างประเทศทั้งสอง นอกจากนี้ ได้ส่งผลกระทบต่อการผลิตรถยนต์ไต้ยัด้าในประเทศจีน โดยไต้ยัด้าได้ลดกำลังการผลิตเหลือ 9.8 - 9.9 ล้านคันจากเดิมที่ตั้งเป้าหมายการผลิตถึง 10 ล้านคัน



ราคาต่างประเทศซื้อขายล่วงหน้าส่งมอบเดือนพฤศจิกายน 2555

ยางแผ่นรมควันชั้น 3

ราคาซื้อขายล่วงหน้าตลาดสิงคโปร์เฉลี่ยกิโกรัมละ 307.97 เซนต์สหรัฐฯ (94.61 บาท) ลดลงจาก 319.30 เซนต์สหรัฐฯ (97.88 บาท) ในสัปดาห์ที่แล้วกิโกรัมละ 11.33 เซนต์สหรัฐฯ หรือร้อยละ 3.55

ราคาซื้อขายล่วงหน้าตลาดโตเกียว เฉลี่ยกิโกรัมละ 246.47 เยน (94.63 บาท) ลดลงจาก 251.00 เยน (97.70 บาท) ในสัปดาห์ที่แล้วกิโกรัมละ 4.53 เยน หรือร้อยละ 1.80

ที่มา : สำนักงานเศรษฐกิจการเกษตร (วันที่ 30 ตุลาคม 2555)



ยางพาราที่ตลาดกลางยางพารานครศรีธรรมราช ปรับราคาลดลงทุกประเภท

วันที่ข่าว : 30 ตุลาคม 2555

ตลาดกลางยางพารานครศรีธรรมราช แจ้งการซื้อ-ขาย ยางแผ่นดิบ ยางแผ่นรมควัน โดยวิธีการประมูล ประจำวันที่ 30 ตุลาคม 2555 มีราคาค้างต่อไปนี้

- ยางแผ่นดิบ คุณภาพ 1-3% กิโลกรัมละ 80.80 บาท
- ยางแผ่นดิบ ความชื้น 3-5% กิโลกรัมละ 78.97 บาท
- ราคาท้องถิ่น กิโลกรัมละ 78.00 บาท
- ยางแผ่นรมควัน ชั้น 1-3 กิโลกรัมละ 83.72 บาท
- ยางแผ่นรมควัน ชั้น 4 กิโลกรัมละ 83.43 บาท
- ยางแผ่นรมควัน ชั้น 5 กิโลกรัมละ 81.93 บาท
- ยางฟอง กิโลกรัมละ 81.13 บาท
- ยางคัทตั้ง กิโลกรัมละ 79.09 บาท

มีปริมาณยางเข้าตลาดกลางยางพารานครศรีธรรมราช จำนวน 307,000 กิโลกรัม

วิเคราะห์สถานการณ์ราคายางประจำวัน

ราคายางต่อ กก. ที่ ตลาดกลางยางพารานครศรีธรรมราช ยางแผ่นดิบ ลดลง 1 บาท 29 สตางค์ ยางความชื้น 3-5% ลดลง 1 บาท 72 สตางค์ ยางแผ่นรมควัน ลดลง 2 บาท

ราคายางปรับตัวลดลงทั้งยางแผ่นดิบและยางแผ่นรมควัน เนื่องจากปัจจัยภายนอกไม่เอื้อต่อราคายาง โดยเฉพาะตลาดหุ้นที่ปิดทำการ เพราะหวั่นผลกระทบจากอิทธิพลของพายุเฮอริเคนแซนดี้ของสหรัฐ ส่งผลให้โรงกลั่นน้ำมันตามชายฝั่งตะวันออกของสหรัฐต้องระงับปฏิบัติการชั่วคราว นอกจากนี้นักลงทุนยังรอดูผลการประชุมของธนาคารกลางญี่ปุ่น (BOJ) ว่าจะมีนโยบายผ่อนคลายทางการเงินออกมาเพิ่มเติมหรือไม่ในวันนี้ และที่มีการปรับเปลี่ยนรัฐมนตรีกระทรวงเกษตรและสหกรณ์ซึ่งต้องรอดูความชัดเจนว่าจะเดินหน้าสานต่อนโยบายรักษาเสถียรภาพราคายางพาราต่อไปอย่างไร ส่งผลให้ราคายางเคลื่อนไหวอยู่ในตลาดระยะหนึ่ง

ข้อมูลข่าวและที่มา

ผู้สื่อข่าว : สุยุทธ พิทักษ์มงคล

Rewriter : สุริยน ตันตราจิณ

สำนักข่าวแห่งชาติ กรมประชาสัมพันธ์ : <http://thainews.prd.go.th>