

24 กรกฎาคม 2558 หน้า 6

เปิดโครงการ 'ใช้น้ำอย่างรู้คุณค่า'

เทิดพระเกียรติในหลวง

ขอนแก่น - ที่ศูนย์เรียนรู้ยางพารา จ.ขอนแก่น นายอำนวย ปะติเส รมช.เกษตรและสหกรณ์ เป็นประธานพิธีเปิดโครงการเทิดพระเกียรติพระบาทสมเด็จพระเจ้าอยู่หัว "ใช้น้ำอย่างรู้คุณค่า ปวงประชาถวายพ่อของแผ่นดิน" แนวคิด "คุณค่าแห่งสายน้ำ สร้างสวนยางเศรษฐกิจพอเพียง เปลี่ยนน้ำเสียเป็นพลังงาน" โดยเกษตรและสหกรณ์ขอนแก่น พร้อมข้าราชการและเกษตรกรชาวสวนยาง เข้าร่วมพิธี

ภายในงานจัดนิทรรศการเทิดพระเกียรติพระบาทสมเด็จพระเจ้าอยู่หัวทรงแสดงพระอัจฉริยภาพด้านทรัพยากรน้ำ พระราชกรณียกิจด้านการแสวงหาแหล่งน้ำ และการบริหารจัดการน้ำ การสาธิตสวนยางแบบเกษตรผสมผสาน ตามแนวพระราชดำริเศรษฐกิจพอเพียง โดยจัดระบบการใช้น้ำได้แก่ สูบน้ำบาดาลด้วยพลังแสงอาทิตย์มาเก็บกักในถังเก็บและบ่อน้ำ ซึ่งใช้วัสดุปูพื้นด้วย

ยางพาราป้องกันการรั่วซึมของน้ำ เป็นพลังงานก๊าซชีวภาพ นำมาใช้ประโยชน์ในการหมักร่วมกับการใช้ไม้ฟืน และใช้หุงต้มอาหาร ช่วยประหยัดพลังงานและลดค่าใช้จ่ายรวมถึงดำรงชีพอย่างพอเพียง


นายอำนวย กล่าวว่า โครงการเทิดพระเกียรติพระบาทสมเด็จพระเจ้าอยู่หัว "ใช้น้ำอย่างรู้คุณค่าปวงประชาถวายพ่อของแผ่นดิน" ที่จ.ขอนแก่น เพราะประเทศประสบภัยแล้ง จึงเลือกโครงการเรื่องการใช้น้ำด้วยการประหยัดและใช้น้ำอย่างมีคุณค่า ซึ่งราชการต้องหาน้ำให้เกษตรกรได้มีน้ำกิน น้ำใช้ และน้ำเพื่อการเกษตร

"ถึงแม้มีน้ำน้อยแต่ต้องใช้น้ำอย่างประหยัด และใช้น้ำอย่างรู้คุณค่าอีกด้วย และต้องสร้างความสมดุลระหว่างน้ำธรรมชาติ มีการจัดเก็บน้ำ และซ่อมแซมภาชนะกักเก็บน้ำเพื่อให้ใช้น้ำได้อย่างมีคุณค่ามากที่สุด" รมช.เกษตรฯ กล่าว



กระทรวงเกษตรและสหกรณ์ จัดกิจกรรมโครงการเทิดพระเกียรติพระบาทสมเด็จพระเจ้าอยู่หัว "ใช้น้ำอย่างรู้คุณค่า ปวงประชาถวายพ่อของแผ่นดิน" ที่จังหวัดขอนแก่น

 แหล่งที่มา : Radio-สถานีวิทยุกระจายเสียงแห่งประเทศไทย

 วันที่ข่าว : 22 กรกฎาคม 2558

กระทรวงเกษตรและสหกรณ์ จัดกิจกรรมโครงการเทิดพระเกียรติ พระบาทสมเด็จพระเจ้าอยู่หัว "ใช้น้ำอย่างรู้คุณค่า ปวงประชาถวายพ่อของแผ่นดิน" ที่จังหวัดขอนแก่น หวังให้ประชาชนตระหนักถึงคุณค่าและประโยชน์ของน้ำ

นายอำนาจ ปะติเส รัฐมนตรีช่วยว่าการกระทรวงเกษตรและสหกรณ์ กล่าวในโอกาสเป็นประธานเปิดงานกิจกรรมโครงการเทิดพระเกียรติพระบาทสมเด็จพระเจ้าอยู่หัว "ใช้น้ำอย่างรู้คุณค่า ปวงประชาถวายพ่อของแผ่นดิน" ณ ศูนย์เรียนรู้ยางพารา สำนักงานกองทุนสงเคราะห์การทำสวนยาง จังหวัดขอนแก่น ว่า กระทรวงเกษตรและสหกรณ์ ได้น้อมนำพระราชดำริ และพระราชกรณียกิจพระบาทสมเด็จพระเจ้าอยู่หัว มาขยายผลเผยแพร่พระเกียรติคุณอย่างเป็นรูปธรรม ภายใต้โครงการ "ใช้น้ำอย่างรู้คุณค่า ปวงประชาถวายพ่อของแผ่นดิน" เพื่อกระตุ้นให้ทุกภาคส่วนเห็นความสำคัญของทรัพยากรน้ำ ร่วมกันใช้ประโยชน์จากน้ำอย่างรู้คุณค่า และมีประสิทธิภาพสูงสุด รวมถึงตระหนักถึงความเสี่ยงในการขาดแคลนน้ำและภาวะภัยแล้งในปัจจุบัน สำหรับกิจกรรมภายในงาน อาทิ นิทรรศการใช้น้ำอย่างรู้คุณค่าฯ การจัดแสดงทำสวนยางเกษตรแบบผสมผสาน ฐานการเรียนรู้ด้านยางพารา ตามแนวพระราชดำริเศรษฐกิจพอเพียง ระบบการใช้น้ำ และการสูบน้ำบาดาลด้วยเครื่องปั้มน้ำพลังงานแสงอาทิตย์ ซึ่งเหมาะสำหรับพื้นที่ภาคตะวันออกเฉียงเหนือ ที่ขาดแคลนแหล่งน้ำบนดิน การใช้วัสดุปูพื้นบ่อน้ำด้วยยางพารา ป้องกันการรั่วซึมของน้ำ การเปลี่ยนน้ำเสียในอุตสาหกรรมยางพาราเป็นพลังงานก๊าซชีวภาพ สามารถนำมาใช้ประโยชน์ในการรวมกับการใช้ไม้ฟืน และใช้หุ้ดัมอาหาร โดยงานจัดขึ้นระหว่างวันที่ 22-24 กรกฎาคม 2558

ข้อมูลข่าวและที่มา

ผู้สื่อข่าว : นฤนาถ แข็งขัน

Rewriter : คณิต จินดาวรรณ / สวท. คณิต จินดาวรรณ / สวท.

สำนักข่าวแห่งชาติ กรมประชาสัมพันธ์ : <http://thainews.prd.go.th>

23 กรกฎาคม 2558 หน้า 14

ควมรวมองค์กรภายใต้ชื่อ กยท.คุมงานยางพาราครบวงจร

เมื่อวันที่ 14 กรกฎาคม 2558 พระราชบัญญัติการยางแห่งประเทศไทย พ.ศ.2558 ได้ประกาศในราชกิจจานุเบกษา ส่งผลให้เกิดรัฐวิสาหกิจแห่งใหม่ คือ การยางแห่งประเทศไทย (กยท.) หรือ Rubber Authority Of Thailand (RAOT) ตั้งแต่วันที่ 15 กรกฎาคม ที่ผ่านมา โดยดำเนินงานในรูปแบบองค์กรรัฐวิสาหกิจ สังกัดกระทรวงเกษตรและสหกรณ์ ซึ่งกระทรวงเกษตรและสหกรณ์ได้กำหนดบทบาทหน้าที่ให้ กยท. เป็นองค์กรกลางที่รับผิดชอบดูแลบริหารจัดการยาง

พาราของประเทศครบวงจรทั้งระบบ ตั้งแต่ต้นน้ำ จนถึงปลายน้ำ ทั้งการผลิต การแปรรูป การตลาด อุตสาหกรรม งานวิจัยและงานวิชาการ รวมถึงการพัฒนาเกษตรกร เตรียมพร้อมให้ประเทศไทยก้าวสู่การเป็นศูนย์กลางผลิตภัณฑ์ยางของภูมิภาคอาเซียน และผู้นำตลาดยางในอนาคต

ในช่วงเบื้องต้นของการเปลี่ยนแปลงต้องเร่งพัฒนาศักยภาพบุคลากรให้สอดคล้องกับบทบาทหน้าที่ภารกิจของ กยท. ตามพระราชบัญญัติการยางแห่งประเทศไทย ขณะเดียวกันยังต้องเตรียม

ยุทธศาสตร์การพัฒนายางพาราของประเทศ พร้อมขับเคลื่อนองค์กรใหม่ให้สอดคล้องกับนโยบาย แก้ไขปัญหายางพาราทั้งระบบของรัฐบาล รวม 16 โครงการ ให้เป็นไปในทิศทางเดียวกัน เพื่อช่วยเหลือเกษตรกรชาวสวนยางให้มีชีวิตความเป็นอยู่ที่ดีขึ้น

นอกจากนี้ จะมีการจัดการกองทุนพัฒนายางพาราของ กยท. โดยมีเป้าหมายจัดสรรเงินกองทุนฯ เพื่อ 6 วัตถุประสงค์หลัก ได้แก่ 1.ใช้เพื่อบริหารจัดการองค์กร 10% 2. ใช้สนับสนุนการศึกษาวิจัย ยางพารา 5% 3. ใช้เพื่อส่งเสริมการ

ปลูกแทน 40% 4. ใช้เพื่อส่งเสริมการแปรรูปผลิตภัณฑ์ยางเพื่อเพิ่มมูลค่า ส่งเสริมการใช้ยางภายในประเทศพัฒนาระบบตลาดและการขนส่ง และรักษาระดับราคายางให้มีเสถียรภาพ 35% 5. เป็นสวัสดิการเกษตรกรชาวสวนยาง 7% 6. ใช้เพื่อส่งเสริมสนับสนุนสถาบันเกษตรกรให้เกิดความเข้มแข็ง 3% ซึ่ง กยท. จะเป็นรัฐวิสาหกิจที่สร้างประโยชน์ต่อเกษตรกรชาวสวนยาง อุตสาหกรรมยางพารา และเศรษฐกิจระดับมหภาคของประเทศด้วย



23 กรกฎาคม 2558 หน้า 7

“บุญใจ” เข้าเวร
โบลกข่าว ประจำวัน
พฤหัสบดีที่ 23 กรกฎาคม
2558 ■ รวดเร็ว
แค่ข้ามคืน แต่ไม่ใช่



โบลกข่าว ดำทุกข

แก้ปัญหาภัยแล้งให้เกษตรกร พลันที่ พ.ร.บ.การยางแห่งประเทศไทย ประกาศในราชกิจจานุเบกษา นายปิติพงศ์ พึ่งบุญ ณ อยุธยา รมว. เกษตรและสหกรณ์ มีคำสั่งแต่งตั้ง นายวีระศักดิ์ ขวัญเมือง ผอ.สำนักงานกองทุนอ้อยและน้ำตาล มานั่งรักษาการเป็นผู้ว่า กยท. หัวเรือใหญ่ในการรวบรวม 3 หน่วยงาน องค์การสวนยาง สำนักงานกองทุนสงเคราะห์การทำสวนยาง และสถาบันวิจัยยาง เป็นหนึ่งเดียว..... ■ เป็นสเปกกรงที่วางกันไว้ล่วงหน้า จะไม่ใช่แค่รักษาการ จะตั้งใครไม่ว่า ไม่ได้คัดค้าน ขออย่าแต่งตั้งด้วยเหตุผลความสัมพันธ์ส่วนตัว และดูให้แน่ใจด้วยว่า คนรู้เรื่องอ้อยจะมาสานปัญหายางได้..... ■ จริงอยู่อ้อยกับยางพารา เป็นสินค้าเกษตรมีปัญหาคล้ายคลึงกัน แต่เมื่อลงลึกไปในรายละเอียด มันต่างราวฟ้ากับเหว หนึ่งในนั้นที่ไม่เหมือนกันชัดเจน การแก้ปัญหาช่วยเหลือชาวไร่อ้อยทำได้ไม่ยาก เพราะมีกฎหมายชัดเจนในเรื่อง แบ่งปันผลประโยชน์ 70:30 แต่ยางไม่มี..... ■ ปัญหาอ้อยแก้ได้ ไม่ซับซ้อน ด้วยมีผลผลิตให้เก็บเกี่ยวปีละครั้ง ตัดอ้อยเสร็จส่งเข้าโรงงาน น้ำตาล รอรับเงิน ในขณะที่ยางพาราผลผลิตมีออกมาทุกวันเกือบทั้งปี กรีดมาแล้ว ยังไม่รู้เลยว่าจะไปขายที่ไหน ขายให้ใคร ต้องแปรรูปกันแบบไหน ราคาเท่าไร ไม่เห็นอนาคตชัดเจนเหมือนอ้อย..... ■ และอีกปัญหาใหญ่ที่ไม่เหมือนกัน ทั้งประเทศมีคนทำสวนยาง 1.2 ล้านครอบครัว หรือประมาณ 6 ล้านคน แต่ชาวไร่อ้อยทั้งประเทศมีแค่ 2 แสนกว่าราย มากกว่ากัน 30 เท่าตัว ชาวไร่อ้อยรวมตัวกันง่าย แต่ชาวสวนยางรวมกันไม่ติด มีสารพัดก๊กกัวน สมาคม สมาพันธ์ เข้ามาสวมตัวหาประโยชน์ ทั้งที่กรีดยางก็ไม่ใช่เป็นขงสักต้นก็ไม่มี ขยันออกหน้าอาสาแก้ปัญหาให้ชาวสวนยาง แต่รับใช้พ่อค้าขาใหญ่ เห็นริยังรายละเอียดของปัญหามันคนละเรื่องเดียวกัน

คงรู้นะ ยางเลี้ยงแบบอ้อย มันไม่หวาน.

บุญใจ



23 กรกฎาคม 2558 หน้า 9, 13 (1)



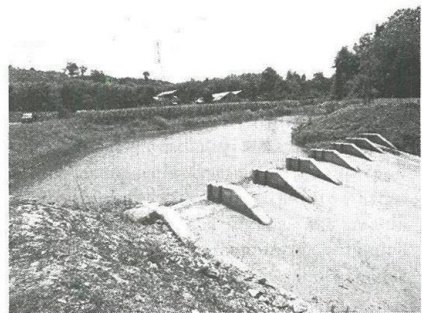
เกษม-และสิ่งแวดลอม
กัยแล้งดูภาวะเศรษฐกิจการเกษตรไทย
ติดลบสูงสุดในรอบ 36 ปี

รายงานพิเศษ

กัยแล้งดูภาวะเศรษฐกิจการเกษตรไทย ติดลบสูงสุดในรอบ36ปี



เดอศักดิ์ วัชรกุลไพบูลย์



จากสถานการณ์ภัยแล้งที่เกิดขึ้นและมีแนวโน้มรุนแรงต่อเนื่องยาวนาน ได้ส่งผลกระทบต่อภาวะเศรษฐกิจการเกษตรไทยในภาพรวม โดยเฉพาะภาวะเศรษฐกิจการเกษตรในช่วงครึ่งแรกของปี 2558 พบสัญญาณติดลบสูงสุดในรอบ 36 ปี

นายเดอศักดิ์ วัชรกุลไพบูลย์ เลขาธิการสำนักงานเศรษฐกิจการเกษตร (สศก.) กล่าวว่า จากปัจจัยภายในประเทศเรื่องสภาพดินฟ้าอากาศที่เปลี่ยนแปลง ส่งผลให้ไทยเผชิญกับปัญหาภัยแล้งมาตั้งแต่ปลายปี 2557 ต่อเนื่องถึงปัจจุบัน ทำให้ภาครัฐต้องขอความร่วมมือให้ชาวนางดการทำงานปรังและให้เลื่อนการทำงานปีของเกษตรกรในกลุ่มน้ำเจ้าพระยาออกไปประกอบกับปัจจัยภายนอกในช่วง 5 เดือนแรกที่ผ่านมาของปี 2558 พบว่า มูลค่าการส่งออกสินค้าเกษตรและผลิตภัณฑ์ชะลอตัวลงถึง ร้อยละ 9.4 เนื่องจากจากประเทศคู่ค้าภูมิภาคตะวันออกกลางและแอฟริกา ได้รับผลกระทบจากราคาน้ำมันดิบที่ลดลงทำให้ชะลอการนำเข้าสินค้าเกษตรจากไทย ส่งผลให้

ภาวะเศรษฐกิจการเกษตรในช่วงครึ่งแรกของปี 2558 หดตัวหรือติดลบร้อยละ 4.2 เมื่อเทียบกับช่วงเดียวกันของปี 2557 โดยครึ่งปีแรกของปี 2557 มูลค่าจีดีพีภาคเกษตรอยู่ที่ 212,374 ล้านบาท ส่วนครึ่งปีแรกของปี 2558 อยู่ที่ 203,454 ล้านบาท คิดเป็นมูลค่าที่ลดลงร้อยละ 4.2 และคาดว่าแนวโน้มภาวะเศรษฐกิจการเกษตรทั้งปี 2558 จะติดลบอยู่ในช่วงร้อยละ (-4.3) - (-3.3) จากปี 2557 ที่มีมูลค่า 422,453 ล้านบาท คาดว่า จะลดลงเหลือ 406,400 ล้านบาท ซึ่งนับเป็นภาวะเศรษฐกิจการเกษตรที่ติดลบหนักสุดในรอบ 36 ปี ทั้งนี้ คิดจากราคาพื้นฐาน 2531

ทั้งนี้ เนื่องจากสาขาพืช ในช่วงครึ่งแรกของปีนี้หดตัวร้อยละ 7.3 จากการลดลงของผลผลิตพืชสำคัญ ได้แก่ ข้าวนาปรัง ในเขตพื้นที่ลุ่มน้ำเจ้าพระยาและแม่กลองที่มีเนื้อที่เพาะปลูกและผลผลิตที่ลดลงจากปัญหาภัยแล้ง ส่วนสับปะรดโรงงานลดลงจากสภาพอากาศที่แห้งแล้งทำให้ต้นไม่สมบูรณ์จึงไม่ให้ผลผลิต ยางพาราลดลงจากน้ำยางในภาคอีสานที่ลดลงจากภัยแล้งและการตัดโค่น

พื้นที่สวนยางพาราเก่า ปาล์มน้ำมันลดลงจากจำนวนทะลายที่ลดลงเพราะอากาศร้อนและขนาดทะลายเล็ก เพราะจันมีเกสรตัวผู้มากกว่าตัวเมีย และผลไม้ที่ลดลง ได้แก่ ทูเรียน มังคุด และเงาะ เนื่องจากสภาพอากาศที่ร้อนจึงไม่ติดดอกออกผลเท่าที่ควร พืชที่ผลผลิตเพิ่มขึ้น ได้แก่ ข้าวนาปีภาคใต้ มันสำปะหลัง อ้อยโรงงาน และข้าวโพดเลี้ยงสัตว์จากพื้นที่เพาะปลูกที่เพิ่มขึ้น ถ้าโยนออกดูเพิ่มขึ้นจากผลผลิตในภาคกลางทยอยออกสู่ตลาด

พืชที่ราคาเพิ่มขึ้น ได้แก่ ข้าวเปลือกเจ้า ข้าวโพดเลี้ยงสัตว์ มันสำปะหลัง สับปะรดโรงงาน ปาล์มน้ำมัน ทูเรียน มังคุด และเงาะ ส่วนพืชที่มีราคาลดลง ได้แก่ ยางพารา อ้อยโรงงาน และลำไย ทั้งนี้ การส่งออกในช่วง 5 เดือนที่ผ่านมา พบว่า มันสำปะหลังและผลิตภัณฑ์ ลำไยและผลิตภัณฑ์ มีปริมาณและมูลค่าส่งออกเพิ่มขึ้น ขณะที่การส่งออกข้าวรวม ข้าวโพดเลี้ยงสัตว์ ยางพารา น้ำมันปาล์ม ทูเรียนและผลิตภัณฑ์ มีปริมาณและมูลค่าส่งออกลดลง ส่วนการส่งออกน้ำตาลและผลิตภัณฑ์มีปริมาณส่งออกเพิ่มขึ้นแต่มีมูลค่าส่งออกลดลง และการส่งออกสับปะรดและผลิตภัณฑ์มีปริมาณส่งออกลดลงแต่มีมูลค่าการส่งออกเพิ่มขึ้น



23 กรกฎาคม 2558 หน้า 9, 13 (2)

สาขาบริการทางการเกษตรเป็นอีกสาขาที่ในช่วงครึ่งแรกของปี หดตัวร้อยละ 6.6 เนื่องจากผลกระทบจากการจ้างบริการเตรียมดิน ไถพรวนดิน และการให้บริการเกี่ยววนวดข้าวลดลงตามพื้นที่เพาะปลูก และเก็บเกี่ยวข้าวนาปรังที่ลดลง รวมทั้งการงดทำนาปีในพื้นที่เขตลุ่มน้ำเจ้าพระยา 22 จังหวัดในช่วงเดือน พฤษภาคม- มิถุนายน 2558

ขณะที่สาขาอื่นมีการขยายตัว ประกอบด้วย สาขาปุ๋ยสัตว์ขยายตัวร้อยละ 2.1 จากสินค้าปุ๋ยสัตว์สำคัญทั้งไก่เนื้อ สุกร ไก่ และนํ้านมดิบที่ขยายการเลี้ยง โดยราคาในปีที่ผ่านมาอยู่ในเกณฑ์ดีจากความต้องการของตลาดต่างประเทศ และมีความเชื่อมั่นในระบบการจัดการฟาร์มที่ได้มาตรฐานและมีการเฝ้าระวังและควบคุมโรคได้ดี ส่งผลให้ราคาไก่เนื้อ สุกร และไก่ไข่ ในช่วงครึ่งปีที่ผ่านมาลดลงเล็กน้อยตามผลผลิตที่ออกสู่ตลาดมากขึ้น สำหรับการส่งออกเนื้อไก่ และผลิตภัณฑ์มีปริมาณและมูลค่าเพิ่มขึ้นทั้งไก่สด แช่เย็นแช่แข็งและเนื้อไก่ปรุงแต่ง ขณะที่ปริมาณและมูลค่าการส่งออกเนื้อสุกรและผลิตภัณฑ์ลดลง

สาขาประมงขยายตัวร้อยละ 2.2 จากผลผลิตกุ้งทะเลเพาะเลี้ยงที่เพิ่มขึ้นหลังการฟื้นตัวจากปัญหาโรค EMS ส่วนสัตว์ทะเลขึ้นทำเทียบเรือในภาคใต้ลดลงจากการยกเลิกสัมปทานประมงในนํ้านํ้าประเทศอินโดนีเซีย และผลผลิตประมงน้ำจืด เช่น ปลานิล และปลาดุกเพิ่มขึ้นจากการเร่งจับปลาเพื่อเลี้ยงปัญหาภัยแล้ง สำหรับราคากุ้งขาวแวนนาไมขนาด 70 ตัวต่อกิโลกรัม ลดลงร้อยละ 20.9 จากผลผลิตที่เพิ่มขึ้น ขณะที่การส่งออกปลาและผลิตภัณฑ์ ปลาหมึกและผลิตภัณฑ์มีปริมาณและมูลค่าส่งออกลดลง ส่วนกุ้งและผลิตภัณฑ์มีปริมาณ

ส่งออกเพิ่มขึ้นแต่มีมูลค่าลดลง

สาขาป่านไม้ขยายตัวร้อยละ 3.5 จากผลผลิตป่านไม้ที่สำคัญ ได้แก่ ไม้ยางพาราที่เพิ่มขึ้นตามพื้นที่ตัดโค่นสวนยางพาราเก่าของสำนักงานกองทุนสงเคราะห์การทำสวนยาง (สกย.) ขณะที่ไม้ยูคาลิปตัสเพิ่มขึ้นตามความต้องการใช้กระดาษทั้งในและต่างประเทศส่วนน้ำฝ้ายขยายตัวเพิ่มขึ้นจากสภาพอากาศที่ค่อนข้างเอื้ออำนวยและการเร่งผลิตเพื่อตอบสนองความต้องการของตลาดต่างประเทศ และถ่านไม้มีขยายตัวเล็กน้อยตามธุรกิจกักตุนและร้านอาหารจากการขยายตัวของการท่องเที่ยวและวัตถุดิบที่เพิ่มขึ้นจากกิ่งก้านของไม้ยางพาราและไม้ยูคาลิปตัสที่ตัดโค่น

นายเลอศักดิ์กล่าวเพิ่มเติมว่า อย่างไรก็ตาม ในช่วงครึ่งปีหลัง ยังคงต้องเฝ้าติดตามและประเมินสถานการณ์ภัยแล้งและฝนทิ้งช่วงอย่างใกล้ชิดเพื่อหามาตรการแก้ไขปัญหาเฉพาะหน้าบรรเทาความเดือดร้อนแก่เกษตรกร ที่สำคัญยังต้องติดตามภาวะเสี่ยงฟองสบู่แตกของเศรษฐกิจจีน หลังดัชนีตลาดหลักทรัพย์จีนหดรัดตัวลงกะทันหัน รวมถึงสัญญาณความซบเซาของตลาดอสังหาริมทรัพย์จากการหดตัวของการบริโภคภายในประเทศจีน ซึ่งอาจส่งผลกระทบต่อประเทศไทย

นี่คือปรากฏการณ์ผลกระทบจากภัยธรรมชาติที่ส่งผลต่อภาวะเศรษฐกิจการเกษตรของไทยอย่างชัดเจน ดังนั้น เกษตรกรควรปรับตัวเพื่อรับมือกับสถานการณ์ที่มีแนวโน้มว่าจะรุนแรงมากขึ้น

23 - 26 กรกฎาคม 2558 หน้า 3 (1)

ภาวะโลกร้อน และ เอลนีโญ

ชาวนาไทยสูญ 5 หมื่นล้าน

3 ปีที่ผ่านมา คนไทยต้องประสบปัญหาภาวะร้อนและแห้งแล้งผิดปกติ กว่าฝนจะตกต้องตามฤดูกาลก็ล่วงเข้าเดือนสิงหาคมของทุกปี จากปกติเดือนเมษายน-พฤษภาคมฝนจะเริ่มตกมากขึ้น องค์การนาข้าวของสหรัฐอเมริกาบอกว่า ในอีก 85 ปีข้างหน้าคาร์บอนไดออกไซด์ในอากาศจะเพิ่มเท่าตัวจากปัจจุบัน 400 ส่วนในล้านส่วนจะเพิ่มเป็น 945 ส่วนในล้านส่วน อุณหภูมิหน้าหนาวของไทยต่ำสุดจะอยู่ที่ 30-35 องศาเซลเซียส ซึ่งค่อนข้างสูงมาก ล่าสุดรัฐบาลอังกฤษถึงกับบอกว่า ภาวะโลกร้อนขึ้นทุกวันไม่ต่างจากการเข้าสู่สงครามนิวเคลียร์

ปกติเดือนมกราคม-กุมภาพันธ์ยังมีลมหนาวจากจีนมาปะทะความชื้นจากทะเลที่พัดเข้าไทย ทำให้เกิดฝนตก แต่เมื่อจีนแผ่นดินใหญ่ปรับเปลี่ยนเศรษฐกิจขนานใหญ่ในช่วง 30 ปีที่ผ่านมา ความเย็นจากจีนเริ่มหายไปจากกิจกรรมหลากหลายประเภท ไม่มีแรงส่งอากาศหนาวจากจีนมาปะทะความชื้นในช่วงฤดูร้อน จึงเกิดภาวะแห้งแล้งขึ้นเรื่อย ๆ พายุจากแปซิฟิกแทนที่จะวิ่งเข้าไทย กลับหันหัวมุ่งขึ้นทางเหนือที่มีอากาศเย็นกว่าแทน จึงนำวิกฤตเป็นอย่างยิ่ง

ดังนั้น อนาคตไทยจึงหนีไม่พ้นที่จะต้องปรับเปลี่ยนขนานใหญ่ในยุทธศาสตร์น้ำ เพราะน้ำในเขื่อนใหญ่แห้งขอด ขณะที่ความต้องการใช้เพิ่มสวนทาง ยุทธศาสตร์ป่าไม้ ป่าไม้เริ่มร่อยหรอลงทุกวัน แต่การส่งเสริมปลูกป่าภาคเอกชนช่วยภาครัฐอีกแรงกลับไม่ไปถึงไหน เพราะปลูกแล้วตัดขายลำบาก และยุทธศาสตร์พลังงาน ที่ควรจะใช้โซลาร์รูฟตามบ้าน รวมทั้งโซลาร์ไฟฟ้าจรดไฮบริด และรถพลังงานไฮโดรเจนให้มากขึ้นกว่านี้

อัตราการขยายตัวของผลิตภัณฑ์มวลรวมภาคเกษตร

ครั้งแรกปี 2558

หน่วย : ร้อยละ

สาขา	ครั้งแรกของปี 58 (ม.ค.-มิ.ย.)
ภาคเกษตร	-4.2
สาขาพืช	-7.3
สาขาปศุสัตว์	2.1
สาขาประมง	2.2
สาขาบริการทางการเกษตร	-6.6
สาขาป่าไม้	3.5

แนวโน้มอัตราการขยายตัวของผลิตภัณฑ์มวลรวม

ภาคเกษตรปี 2558

หน่วย : ร้อยละ

สาขา	ปี 2558
ภาคเกษตร	[-4.3] - [-3.3]
สาขาพืช	[-7.0] - [-6.0]
สาขาปศุสัตว์	1.3-2.3
สาขาประมง	2.0-3.0
สาขาบริการทางการเกษตร	[-5.2] - [-4.2]
สาขาป่าไม้	3.0-4.0

ที่มา : สำนักงานเศรษฐกิจการเกษตร (สศก.)

ประชาชาติกราฟิก



23 - 26 กรกฎาคม 2558 หน้า 3 (2)

หากพูดถึงความเสียหายจากภาวะโลกร้อนและการเกิดปรากฏการณ์เอลนีโญฝนแล้งในแถบประเทศตะวันตกของมหาสมุทรแปซิฟิกในขณะนี้ เฉพาะประเทศไทย ภาคเกษตรจะเห็นความเสียหายได้ชัดเจนที่สุด 3 ปีที่ฝนตกลงมาน้อย น้ำไหลเข้าเขื่อนใหญ่ลดลง กระทรวงเกษตรและสหกรณ์ต้องประกาศให้ชาวนา 22 จังหวัดลุ่มน้ำเจ้าพระยาดูแลปลูกข้าวนาปรังในช่วงฤดูแล้ง (1 พฤศจิกายน 2557-30 เมษายน 2558) และต้องเลื่อนการทำนปีปีการผลิต 2558/59 จากช่วงต้นเดือนมิถุนายนที่ผ่านมาจนถึงสิ้นเดือนกรกฎาคมนี้ เพราะน้ำในเขื่อนเหลือน้อยมาก และมีแนวโน้มสูงที่จะต้องให้ชาวนางดทำนาปรังช่วงวันที่ 1 พฤศจิกายน 2558-30 เมษายน 2559 อีกครั้ง รวมทั้งเลื่อนการทำนปีปี 2559/2560 ออกไปเป็นเดือนสิงหาคม 2559 อีก

ครึ่งปีแรกความเสียหายเฉพาะข้าวหายไประบบประมาณ 9 ล้านตันข้าวเปลือก หากราคาข้าวตันละ 8,000 บาท มูลค่าความเสียหายจะสูงถึง 7.2 หมื่นล้านบาท แต่หากรวมทั้งปี ความเสียหายจะลดลงเหลือ 6 ล้านตันข้าวเปลือก มูลค่าความเสียหายเกือบ 5 หมื่นล้านบาท นายเลอศักดิ์ รัตตะกุลไพบูลย์ เลขาธิการสำนักงานเศรษฐกิจการเกษตร (สศก.) กล่าว

ภาวะเศรษฐกิจการเกษตรในช่วงครึ่งแรกของปี 2558 จีดีพีภาคเกษตรมีมูลค่า 7.41 แสนล้านบาท หดตัวหรือติดลบร้อยละ 4.2 เมื่อเทียบกับช่วงเดียวกันปี 2557 ที่มีจีดีพีมูลค่า 7.65 แสนล้านบาท และคาดว่าตลอดปี 2558 จะมีมูลค่าจีดีพีภาคเกษตร 1.38 ล้านล้านบาท หรือติดลบ 3.3-4.3% เทียบกับปี 2557 ทั้งปี มูลค่า 1.41 ล้านล้านบาท จีดีพีภาคเกษตรปี 2558 จึงมีมูลค่าความเสียหายมากที่สุดนับตั้งแต่ก่อตั้ง สศก.มา 36 ปี

โดยครึ่งแรกปีนี้ สาขาพืชหัวตัวร้อยละ 7.3 จากผลผลิตพืชสำคัญที่ลดลง ได้แก่ ข้าวนาปรัง ซึ่งมีเนื้อที่เพาะปลูกและผลผลิตลดลงมาในเขตพื้นที่ลุ่มน้ำเจ้าพระยาและแม่กลองจากปัญหาภัยแล้ง จนทำให้ปริมาณน้ำในเขื่อนสำคัญ ได้แก่ เขื่อนภูมิพล เขื่อนสิริกิติ์ เขื่อนแควน้อยบำรุงแดน และเขื่อนป่าสักชลสิทธิ์มีไม่เพียงพอต่อการเพาะปลูก

ล้นประรดโรงงานมีผลผลิตลดลงจากสภาพอากาศที่แห้งแล้ง ทำให้ต้นสับประรดไม่สมบูรณ์และไม่สามารถให้ผลผลิตได้ ขณะที่ยางพาราลดลงจากสภาพอากาศร้อน ทำให้ต้นยางให้น้ำยางน้อย ประกอบกับภาครัฐมีนโยบายควบคุมปริมาณยางพาราเพื่อรักษาระดับราคากายในประเทศ โดยส่งเสริมให้เกษตรกรโค่นสวนยางเก่าเพื่อปลูกทดแทนด้วยยางพันธุ์ดีหรือเปลี่ยนไปปลูกพืชอื่น ปาล์มน้ำมันผลผลิตลดลงจากภัยแล้งและการเปลี่ยนแปลงสภาพภูมิอากาศ ทำให้ปาล์มมีข้อต่อตัวผู้มากกว่าตัวเมีย จำนวนปาล์มทะเลทยอยลดลงและมีขนาดทะเลที่เล็กลงด้วย ผลไม้ที่สำคัญ ได้แก่ ทูเรียน มังคุด และเงาะ ผลผลิตลดลงเนื่องจากสภาพอากาศที่ร้อนจึงไม่เอื้ออำนวยต่อการติดดอกออกผล

ส่วนมันสำปะหลัง อ้อยโรงงานและข้าวโพดเลี้ยงสัตว์ขยายตัวเพิ่มขึ้นตามพื้นที่ปลูกที่เพิ่มขึ้น จากการปรับเปลี่ยนพื้นที่ปลูกข้าวและพืชอื่นที่ไม่เหมาะสมมาปลูกพืชเหล่านี้ทดแทน และผลผลิตลำไยนอกฤดูที่เพิ่มขึ้น เป็นผลมาจากความก้าวหน้าทางเทคโนโลยีในการผลิตลำไยนอกฤดูและผลผลิตจากแหล่งใหม่ในภาคกลางและตะวันออกที่เริ่มทยอยออกสู่ตลาด

ในด้านราคาพืช ข้าวเปลือกเจ้ามีราคาเพิ่มขึ้น เป็นผลมาจากผลผลิตข้าวนาปรังที่ลดลง ขณะที่ราคาข้าวโพดเลี้ยงสัตว์และมันสำปะหลัง เพิ่มขึ้นจากความต้องการใช้ของอุตสาหกรรมในประเทศที่ขยายตัว ขณะที่ราคาสับประรดโรงงาน ปาล์มน้ำมัน ทูเรียน มังคุด และเงาะเพิ่มขึ้น เนื่องจากผลผลิตที่ลดลง ส่วนพืชที่มีราคาลดลง ได้แก่ ยางพารา อ้อยโรงงาน และลำไย โดยเฉพาะยางพาราราคายังหดตัวจากอุปทานในตลาดโลกที่ยังล้นตลาด อ้อยมีราคาลดลงจากราคาน้ำตาลในตลาดโลกลดลง ลำไยมีราคาลดลงจากผลผลิตนอกฤดูออกสู่ตลาดมากขึ้น

สาขาปศุสัตว์ขยายตัวร้อยละ 2.1 จากปริมาณการผลิตสินค้าปศุสัตว์สำคัญทั้งไก่เนื้อ สุกร ไก่ และน่านมดิบเพิ่มขึ้น จากการขยายการเลี้ยงและระบบฟาร์มเลี้ยงที่ได้มาตรฐาน แม้ว่าสภาพอากาศร้อนจะส่งผลกระทบต่อสุขภาพของสัตว์บ้าง แต่ไม่กระทบต่อปริมาณผลผลิตรวม โดยปริมาณการผลิต

ไก่เนื้อที่เพิ่มขึ้นจากการขยายการเลี้ยงเพื่อรองรับความต้องการจากตลาดภายในและต่างประเทศ การผลิตไข่ไก่เพิ่มขึ้นจากการขยายการเลี้ยงที่เป็นผลจากแรงจูงใจด้านราคาในปีที่ผ่านมาอยู่ในเกณฑ์ดี ส่วนน่านมดิบขยายตัวเพิ่มขึ้นตามจำนวนแม่โคและมาตรการเพิ่มราคารับซื้อน่านมดิบลิตรละ 1 บาท

ราคาสินค้าปศุสัตว์ส่วนใหญ่ลดลง ได้แก่ ไก่เนื้อ สุกร และไข่ไก่ ตามปริมาณผลผลิตที่ออกสู่ตลาดมากขึ้น ยกเว้นราคาน่านมดิบที่เพิ่มสูงขึ้นจากมาตรการปรับราคารับซื้อส่วนการส่งออกสินค้าปศุสัตว์ในช่วงเดือนมกราคม-พฤษภาคม 2558 พบว่าปริมาณและมูลค่าส่งออกไก่เนื้อและผลิตภัณฑ์เพิ่มขึ้น สาขาประมงขยายตัวร้อยละ 2.2 จากผลผลิตกุ้งทะเลเพาะเลี้ยงที่เพิ่มขึ้นหลังการฟื้นตัวจากปัญหาโรคตายด่วน (EMS) ขณะที่ปริมาณสัตว์น้ำทำเทียบเรือในภาคใต้ช่วงเดือนมกราคม-มีนาคม 2558 ลดลงจากการยกเลิกสัมปทานประมงในน่านน้ำประเทศอินโดนีเซีย นอกจากนี้ประมงน้ำจืด เช่น ปลานิล ปลาดุก มีผลผลิตเพิ่มขึ้นจากการเร่งจับเพื่อหนีภัยแล้ง

สาขาบริการทางการเกษตรหดตัวร้อยละ 6.6 จากการจ้างเตรียมดิน โภพวนดินและเกี่ยวข้าวลดลง เหตุพื้นที่นาปรังลดลงจากปริมาณน้ำในเขื่อนใหญ่เหลือน้อย

สาขาป่าไม้ขยายตัวร้อยละ 3.5 จากผลผลิตป่าไม้สำคัญเพิ่มขึ้น ได้แก่ ไม้ยางพารา ไม้ยูคาลิปตัส น้ำผึ้ง และถ่านไม้ โดยไม้ยางพาราเพิ่มขึ้นตามพื้นที่ตัดโค่นสวนยางเก่าของสำนักงานกองทุนสงเคราะห์การทำสวนยาง (สทย.) ที่เพิ่มขึ้น ขณะที่ ไม้ยูคาลิปตัสเพิ่มขึ้นตามความต้องการใช้วัตถุดิบผลิตกระดาษของตลาดทั้งภายในและต่างประเทศ

23 กรกฎาคม 2558 หน้า 27

เมืองคอนเลี้ยงไก่แก้อย่าง

นายพีระศักดิ์ หินเมืองเก่า ผวจ. นครศรีธรรมราช เผยว่า จังหวัดร่วมกับ สำนักงานปศุสัตว์จังหวัดนครศรีธรรมราชได้ มอบลูกไก่พันธุ์พื้นเมืองให้แก่เกษตรกรชาวสวน ยางพาราตามโครงการนครเกษตรก้าวหน้า จำนวน 7,500 ครัวเรือน ครัวเรือน ละ 10 ตัว เพื่อนำไปเลี้ยงในสวนยางพารา เป็นการลด รายจ่ายและเพิ่มรายได้ให้เกษตรกรชาวสวน ยางพารา ตามแนวทางเศรษฐกิจพอเพียง

“สถานการณ์ราคายางพารามีราคาผันผวน

ปรับลดลงอย่างต่อเนื่อง ส่งผลกระทบต่อ การดำรงชีวิตของประชาชนในพื้นที่ ต้องแบกภาระ ค่าครองชีพสูงขึ้น จังหวัดได้ตระหนักถึงผลกระทบดังกล่าว โดยที่จังหวัดเองไม่สามารถกำหนด ราคารับซื้อยางได้ จังหวัดจะทำได้ก็คือการลด รายจ่ายของประชาชน และการเพิ่มรายได้เสริม จากการประกอบอาชีพให้เกษตรกรชาวสวน ยางพารา เพื่อลดผลกระทบจากสถานการณ์ ราคายางตกต่ำ ซึ่งสอดคล้องกับนโยบายของ รัฐและคณะรักษาความสงบแห่งชาติ”

23 กรกฎาคม 2558 หน้า 28

‘กาฬสินธุ์’ แล้งจัด ปลูกถั่วลิสงยังตาย

สถานการณ์ภัยแล้ง จ.กาฬสินธุ์ ในพื้นที่นอกเขตชลประทานยังได้รับผลกระทบจากสภาพอากาศร้อนและฝนไม่ตก ทำให้พืชไร่และนาข้าวแห้งเหี่ยวและเฉาตาย โดยเฉพาะที่ อ.ห้วยเม็ก

นางหนูเตียง สัสดี อายุ 59 ปี บ้านกุดโดน หมู่ 1 ต.กุดโดน อ.ห้วยเม็ก จ.กาฬสินธุ์ กล่าวว่า เนื่องจากอยู่ในพื้นที่นอกเขตชลประทานไม่เลี้ยงทำนาข้าว หันมาปลูกถั่วลิสง 2 ไร่ ซึ่งเป็นพืชทนแล้ง ต้องการน้ำน้อย อายุสั้น แต่ถั่วลิสงที่ปลูกอายุ 2 เดือน กำลังแห้งเฉาตายอย่างสิ้นเชิง เนื่องจากภัยแล้ง แดดร้อนจัด จากที่เคยตั้งความหวังจะได้กำไร 2-3 หมื่นบาท กลับต้องมาขาดทุนยับเยิน เนื่องจากฝนแล้ง ไม่มีน้ำหล่อเลี้ยง ไม่รู้จะทำอะไร

นายวัลลภ ประวัตินวงศ์ นายอำเภอห้วยเม็ก กล่าวว่า ภัยแล้งที่เกิดขึ้นในพื้นที่ปีนี้รุนแรงกว่าทุกปีที่ผ่านมา เบื้องต้นได้ให้ผู้บริหารท้องถิ่น และผู้นำชุมชน รายงานปัญหาความเดือดร้อนทั้งนี้เพื่อการอุปโภคบริโภค และพื้นที่การเกษตร ก่อนลงพื้นที่สำรวจความเสียหาย โดยเฉพาะในส่วนของพืชผลทางการเกษตร ทั้งพื้นที่นาข้าว ถั่วลิสง อ้อย มันสำปะหลัง และยางพารา ซึ่งพบว่าได้รับความเสียหายเป็นวงกว้าง ซึ่งจะได้นำข้อมูลรายงานส่วนราชการที่เกี่ยวข้องและผู้ว่าราชการจังหวัด เพื่อหาแนวทางช่วยเหลือเยียวยาต่อไป



23 กรกฎาคม 2558 หน้า 10

โชว์ 2 ยางพันธุ์ดี ให้ผลผลิตสูง เหมาะพื้นที่กึ่งแล้ง

● กรมวิชาการเกษตรโชว์ศักยภาพ 2 พันธุ์ยาง เหมาะกับพื้นที่ปลูกกึ่งแห้งแล้ง-ปริมาณน้ำฝนน้อยกว่า 1,600 มม.ต่อปี เผยชื่อพันธุ์ "RRIT3604" และ RRIT 3906 ซึ่งเติบโตดี ให้ผลผลิตสูงในสภาพแล้งยาวนาน 3-5 เดือน

นายอนันต์ สุวรรณรัตน์ อธิบดีกรมวิชาการเกษตรเปิดเผยว่า เนื่องจากปัจจุบันมีการขยายการปลูกยางพาราไปยังพื้นที่ใหม่มากขึ้นทั้งในภาคตะวันออกเฉียงเหนือและภาคเหนือ ซึ่งเป็นพื้นที่กึ่งแห้งแล้งที่มีปริมาณน้ำฝนต่ำกว่า 1,600 มิลลิเมตรต่อปี หรือมีช่วงแล้งยาวนาน 3-5 เดือน กรมวิชาการเกษตรจึงมอบหมายให้สถาบันวิจัยยางดำเนินโครงการวิจัยพันธุ์ยางให้เหมาะสมกับพื้นที่กึ่งแห้งแล้งเพื่อคัดเลือกพันธุ์ยางใหม่ที่ให้ผลผลิตน้ำยางสูง เจริญเติบโตดี โดยใช้ระยะเวลาดำเนินการ 18-20 ปี ผลการวิจัยพบว่ามีพันธุ์ยางที่สามารถเจริญเติบโตดี ให้ผลผลิตน้ำยางสูง และปรับตัวได้ดีในสภาพพื้นที่ที่มีช่วงแล้งยาวนาน 3-5 เดือน

จำนวน 2 พันธุ์ คือพันธุ์สถาบันวิจัยยาง 3604 (RRIT 3604) และพันธุ์สถาบันวิจัยยาง 3906 (RRIT 3906) ถือเป็นพันธุ์ยางทางเลือกที่มีลักษณะตรงตามความต้องการของเกษตรกร ซึ่งกรมวิชาการเกษตรได้เตรียมแผนแนะนำให้เกษตรกรปลูกต่อไป

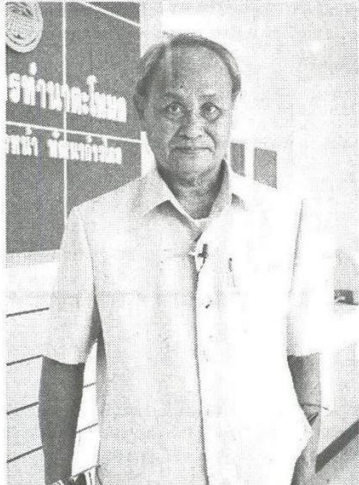
ด้านนางกรรณิการ์ ธีระวัฒน์สุข นักวิชาการเกษตรชำนาญการพิเศษ ศูนย์วิจัยยางฉะเชิงเทรา กรมวิชาการเกษตร กล่าวเสริมว่าการที่จะเพิ่มศักยภาพการผลิตยางพาราในเขตปลูกใหม่เพื่อให้ได้ผลผลิตน้ำยางเพิ่มมากขึ้น เกษตรกรจำเป็นต้องเลือกใช้พันธุ์ยางที่เหมาะสมกับสภาพพื้นที่ โดยเฉพาะพื้นที่ภาคตะวันออกเฉียงเหนือซึ่งมีปริมาณน้ำฝนน้อยและมีช่วงแล้งยาวนานกว่าภาคใต้ นอกจากนี้ดินยังมีความอุดมสมบูรณ์ต่ำกว่าด้วย การใช้พันธุ์ยางพาราที่เหมาะสมกับพื้นที่ปลูกจะช่วยเพิ่มประสิทธิภาพการผลิตให้แก่เกษตรกรได้ ซึ่งยางพันธุ์สถาบันวิจัยยาง 3604 และพันธุ์สถาบันวิจัยยาง 3906 ถือว่ามีศักยภาพเหมาะสมกับพื้นที่กึ่งแห้งแล้ง เกษตรกรสนใจข้อมูลเกี่ยวกับพันธุ์ยางที่เหมาะสมกับพื้นที่กึ่งแห้งแล้ง สามารถสอบถามเพิ่มเติมได้ที่สถาบันวิจัยยาง กรมวิชาการเกษตร โทร.0-2579-7557-8 หรือศูนย์วิจัยยางฉะเชิงเทรา โทร.0-3813-6225-6 และศูนย์วิจัยยางหนองคาย โทร.0-4249-0924



23 กรกฎาคม 2558 หน้า 13 (1)



40 ปี กลุ่มเกษตรกรทำนาตะโหนด สร้างความยั่งยืนอาชีพ สร้างสำเร็อสู่ชุมชน



จากนโยบายของรัฐบาล โดยพลเอกประยุทธ์ จันทร์โอชา นายกรัฐมนตรี ที่ได้ให้ความสำคัญกับระบบสหกรณ์ และให้การสนับสนุนงานของสหกรณ์ จึงเป็นโอกาสที่ดี ที่จะสร้างความมั่นคงให้กับองค์กรสหกรณ์ทั่วประเทศ กลุ่มเกษตรกรทำนาตะโหนด ต.ตะโหนด อ.ตะโหนด จ.พัทลุง เป็นกลุ่มเกษตรกรอีกกลุ่มหนึ่งที่ดำเนินงานโดยยึดหลักสหกรณ์มาอย่างยาวนานกว่า 40 ปี จนประสบความสำเร็จเป็นที่น่าพอใจ ซึ่งสอดคล้องกับนโยบายของรัฐบาลพอดี

นายโอภาส กลั่นบุญชัย อธิบดีกรมส่งเสริมสหกรณ์ กล่าวว่า กลุ่มเกษตรกรทำนาตะโหนด เกิดจากการรวมกันของสมาชิก 67 คน ด้วยทุนเพียง 3,350 บาท เมื่อวันที่ 9 กรกฎาคม 2519 เพื่อแก้ปัญหาด้านการประกอบอาชีพ และเพิ่มโอกาสในการเข้าหาแหล่งทุน ด้านปัจจัยการผลิต ไม่ว่าจะเป็นปุ๋ยหรืออุปกรณ์ทางการเกษตรต่างๆ รวมทั้งเพื่อส่งเสริมให้สมาชิกมีความรู้ในการทำเกษตรเพื่อเพิ่มมูลค่าและเพิ่มผลผลิต จนปัจจุบันมีสมาชิกกว่า 1,900 คน มีทุนดำเนินงาน



23 กรกฎาคม 2558 หน้า 13 (2)



กว่า 36 ล้านบาท โดยกลุ่มเกษตรกรทำนาตะโหนด แห่งนี้เป็นองค์กรศูนย์รวมของคนที่มีความแตกต่าง ทางด้านศาสนา แต่ยึดมั่นในอุดมการณ์ หลักการที่จะ ร่วมกันเพื่อแก้ปัญหาให้กับสมาชิก และพัฒนาชุมชน ตามวิถีของสหกรณ์ จนสามารถเป็นที่พึ่งของสมาชิกโดย แท้จริง

ด้านนายอรุณ ไพชานาญ ประธานกรรมการกลุ่ม เกษตรกรทำนาตะโหนด กล่าวเพิ่มเติมว่า ปัจจุบันกลุ่ม เกษตรกรทำนาตะโหนดมีการดำเนินธุรกิจหลายด้าน ด้วยกัน ประกอบด้วย ธุรกิจขายสินค้า ธุรกิจรับเงิน ฝาก ธุรกิจสินเชื่อ ธุรกิจปั้มน้ำมัน ธุรกิจรวบรวมข้าว สังกะหยด โดยกลุ่มเกษตรกรจะจัดหาพันธุ์ข้าวคุณภาพมา จำหน่ายให้กับสมาชิก อีกทั้งยังช่วยส่งเสริม แนะนำแก่ สมาชิกผู้ปลูกข้าว ตลอดจนรับซื้อผลผลิตจากสมาชิก ในราคาที่สูงกว่าพ่อค้าทั่วไป นำมาแปรรูปและจัดหา

ตลาดในการจำหน่าย ซึ่งตลาดข้าวสังข์หยดในปัจจุบัน



โอกาส กลั่นบุญศย์

กำลังเติบโต จากเริ่มแรกใน ปี พ.ศ. 2554 มียอดจำหน่าย เพียง 11,022 บาท โดยในปี ที่ผ่านมียอด จำหน่ายกว่า 150,000 บาท รวมทั้งยังมีธุรกิจ โรงงานแปรรูป ยางพาราอบแห้ง เพื่อแก้ไขปัญหา การกดราคาจาก พ่อค้าคนกลาง โดยทางกลุ่มจะให้ราคาสูงกว่าท้องตลาด ประมาณ 1-2 บาท และยางพาราที่สมาชิกผลิตนั้นต้องได้ มาตรฐานตามที่กำหนดไว้

ตลอดระยะเวลา 40 กว่าปี กลุ่มเกษตรกรทำนา ตะโหนด ได้รับรางวัลต่างๆ มากมาย ล่าสุดในปี 2555 ได้ รับรางวัลกลุ่มเกษตรกรดีเด่นระดับประเทศ ครั้งที่ 5 ซึ่งเป็น เครื่องยืนยันได้ว่า กลุ่มเกษตรกรนี้เป็นกลุ่มที่มีความ เข้มแข็ง ยั่งยืนและเป็นส่วนหนึ่งของชุมชน ตามคำขวัญที่ ว่า “กลุ่มเกษตรกรก้าวหน้า พัฒนาก้าวไกล”



23 กรกฎาคม 2558 หน้า 8 (1)

“ฉัตรชัย” ขอนรื้อเป้าส่งออก

● สักทบทวนใหม่หลังเศรษฐกิจโลกทรุด

“ฉัตรชัย” สั่งทบทวนปรับเป้าส่งออกปีใหม่หลังเศรษฐกิจโลกมีสัญญาณทรุดตัวลงอีก จากเดิมที่กระทรวงพาณิชย์ตั้งเป้าไว้สูงลิ่ว 1.2% ต่อปีต้องปรับลงมาติดลบ แม้จะชูยุทธศาสตร์เสริมสินค้า 4 กลุ่ม แต่ก็ยังเงินตัวเลขส่งออกปีนี้เป็นบวกไม่ได้

พล.อ.ฉัตรชัย สาริกัลยะ รมว.พาณิชย์ เปิดเผยว่า กระทรวงพาณิชย์จะมีการทบทวนเป้าหมายการส่งออกของปี 2558 อีกครั้ง หลังจากเดิมคาดการณ์ไว้ว่าจะขยายตัว 1.2% เนื่องจากการส่งออกของไทยได้รับผลกระทบจากภาวะเศรษฐกิจโลกที่ยังไม่ฟื้นตัวตามคาด โดยน่าจะได้ข้อสรุปว่าจะปรับลดการณลงเหลือเท่าไร ไม่เกินสัปดาห์หน้า หลังจากกรมส่งเสริมการค้าระหว่างประเทศวิเคราะห์ผลกระทบและสถานการณ์การส่งออกแต่ละประเทศทั่วโลกแล้ว

“จากที่สังเกตสถานการณ์เศรษฐกิจทั่วโลกพบว่าเศรษฐกิจโลกยังแย่ลงและยังไม่เห็นความชัดเจนของการฟื้นตัว ทำให้กระทรวงฯ จะต้องทำการทบทวนตัวเลขใหม่อีกครั้ง”

ทั้งนี้ ในช่วง 5 เดือนแรกของปี 2558 (ม.ค.-พ.ค.) การส่งออกไทยมีมูลค่า 88,694.1 ล้านดอลลาร์ฯ ขยายตัวติดลบ 4.2% การนำเข้ามีมูลค่า 85,371.4 ล้านดอลลาร์สหรัฐฯ ลดลง 9.39% โดยยังเกินดุลการค้ามูลค่า 3,322.7 ล้านดอลลาร์สหรัฐฯ

ผู้สื่อข่าวรายงานว่า ก่อนหน้านั้น กระทรวงพาณิชย์พยายามยืนยันมาตลอดว่า จะไม่ปรับเป้าหมาย

ส่งออกในปีนี้เป็นเป้าหมายการทำงานอีกทั้งกระทรวงพาณิชย์ได้พยายามจัดหายุทธศาสตร์ผลักดันการส่งออกสินค้าไทย เพื่อให้มูลค่าการส่งออกไทยในปีนี้ขยายตัวได้ตามเป้าหมายที่ 1.2% จากปีก่อน ซึ่งมีทั้งยุทธศาสตร์ผลักดันการส่งออกสินค้าสำคัญ 12 กลุ่มและยังมียุทธศาสตร์เสริมผลักดันการส่งออกสินค้าหลักที่มีมูลค่าการส่งออกมากอีก 4 กลุ่ม

สำหรับยุทธศาสตร์เสริมสินค้า 4 กลุ่มนั้นในช่วง 7 เดือนที่เหลือของปีต้องทำให้มูลค่าเพิ่มอีกราว 141,500 ล้านดอลลาร์ฯ จากในช่วง 5 เดือน (ม.ค.-พ.ค.) ปีนี้ทำได้เพียง 86,712 ล้านดอลลาร์ฯ โดยจะเน้นผลักดันสินค้า 4 กลุ่มหลัก ที่มีมูลค่าการส่งออกมาก หรือมีส่วน 57% ของมูลค่าการส่งออกรวม คือ 1.กลุ่มอุตสาหกรรมหนัก ได้แก่ รถยนต์ อุปกรณ์และส่วนประกอบ, เครื่องคอมพิวเตอร์ อุปกรณ์และส่วนประกอบ, วัสดุก่อสร้าง, ผลิตภัณฑ์ยาง, แผงวงจรไฟฟ้า, เครื่องจักรกลและส่วนประกอบ และเครื่องใช้ไฟฟ้าและส่วนประกอบ โดยต้องทำให้มูลค่าการส่งออกช่วง 7 เดือนที่เหลือเพิ่มขึ้นอีก 53,831 ล้านดอลลาร์ฯ จากช่วง 5 เดือนอยู่ที่ 33,081 ล้านดอลลาร์ฯ

2.กลุ่มสินค้าเกษตรและอาหาร ได้แก่ ข้าว, อาหารทะเลแช่แข็ง กระจับปิ้งและแปรรูป, ผักผลไม้สดแช่แข็งกระจับปิ้งและแปรรูป, น้ำตาล, ไม้สัดแช่เย็น แช่แข็งและแปรรูป ต้องเพิ่มอีก 12,418 ล้านดอลลาร์ฯ จาก 7,575 ล้านดอลลาร์ฯ 3.กลุ่ม

สินค้าปิโตรเคมี ได้แก่ เม็ดพลาสติก และเคมีภัณฑ์ ต้องเพิ่มอีก 10,000 ล้านดอลลาร์ฯ จาก 6,292 ล้านดอลลาร์ฯ และ 4.กลุ่มสินค้าอัญมณีและเครื่องประดับ ได้แก่ อัญมณีและเครื่องประดับที่ไม่รวมทองคำ ต้องเพิ่มอีก 5,000 ล้านดอลลาร์ฯ จาก 3,000 ล้านดอลลาร์ฯ และสินค้าอื่นๆ ที่ต้องทำเพิ่มอีก 60,700 ล้านดอลลาร์ฯ จาก 38,776 ล้านดอลลาร์ฯ

สำหรับแนวทางที่จะดำเนินการในแผนพิเศษนั้น จะเน้นจัดคณะเดินทางไปเคาะประตูขายสินค้าในตลาดเป้าหมายอย่างสหรัฐฯ จีน เน้นเจาะเมืองรองที่อยู่ตอนกลางของประเทศ รวมถึงตลาดที่มีศักยภาพ ซึ่งในเดือน ก.ค.นี้ จะนำคณะเดินทางไปประเทศแอฟริกาใต้ เพื่อขยายข้าวผลิตภัณฑ์ยางพารา รถยนต์และไปประเทศโมซัมบิก เพื่อเจรจาให้กลับมาซื้อข้าวไทยอีกครั้ง แต่ก่อนการเดินทางจะเชิญภาคเอกชนมาหารือวางแผนผลักดันกันก่อน

ส่วนแผนการส่งออกปกตินั้น ผู้อำนวยการสำนักงานส่งเสริมการค้าระหว่างประเทศ (ทูตพาณิชย์) ที่ประจำอยู่ในประเทศต่างๆทั่วโลก จะทยอยเชิญผู้ซื้อสินค้าไทยของแต่ละประเทศมาไทยเพื่อเจรจาซื้อสินค้า โดยในเดือน ก.ค.นี้ ทูตพาณิชย์ ประจำกรุงเทพฯ ประเทศเกาหลีใต้ จะนำผู้ซื้อมาเจรจาซื้อสินค้าไทยหลายรายการ ทั้งอาหาร อุตสาหกรรมหนัก สิ่งทอ ปิโตรเคมี เป็นต้น ซึ่งจะช่วยเพิ่มยอดส่งออกของไทยได้



ไทยบริษั

ข้าวเกษตร



สำนักงานกองทุนสงเคราะห์การทำสวนยาง 67/25 บางขุนนนท์ บางกอกน้อย กรุงเทพฯ 10700 โทร. 0-2433-2222 www.rubber.co.th

23 กรกฎาคม 2558 หน้า 8 (2)

ในวันเดียวกัน พล.อ.ฉัตรชัยยังได้ประชุม คณะกรรมการร่วมทางการค้า (JTC) ร่วมกับ นายหวู ฮวี ฮว่าง รมว.อุตสาหกรรมและการค้า เวียดนาม โดย พล.อ.ฉัตรชัยกล่าวว่า ที่ประชุมได้ ตกลงที่จะเพิ่มมูลค่าการค้าร่วมกันให้ได้ถึง 20,000 ล้านดอลลาร์สหรัฐฯ ภายในปี 2563 จากในปี 2557 ซึ่งมีมูลค่า 12,000 ล้านดอลลาร์สหรัฐฯ หลังจาก ที่ล่าสุด ช่วง 5 เดือนแรกของปี 2558 (ม.ค.-พ.ค.) มูลค่าการค้าระหว่างกันของทั้ง 2 ประเทศอยู่ที่ 5,107 ล้านดอลลาร์สหรัฐฯ เพิ่มขึ้น 14.98% สำหรับ ความร่วมมือด้านการค้า ได้ตกลงที่จะร่วมมือด้าน การค้าสินค้าเกษตร โดยไทยได้เสนอให้เวียดนาม เข้าร่วมกับไตรภาคี 3 ชาติเดิม ได้แก่ ไทย อินโดนีเซีย และมาเลเซีย ในการรักษาระดับราคายางพาราให้ มีเสถียรภาพ และเพื่อเกิดอำนาจในการกำหนด ปริมาณผลผลิตและราคายางในตลาดโลก ขณะที่ สินค้าข้าว จากเดิมที่เป็นประเทศคู่แข่งทางการค้า ได้เห็นพ้องร่วมกันในการสร้างความร่วมมือเพื่อ ผลักดันการส่งออกข้าวร่วมกัน.



23 กรกฎาคม 2558 หน้า 8

ตั้ง 'เวียตนาม' ร่วมภาคียาง หนุนรักษาเสถียรภาพราคา

● **ไทยหนุนเวียตนามเข้าร่วมไตรภาคียางพารา** หวังเพิ่มอำนาจต่อรองด้านผลผลิต รักษาเสถียรภาพราคา ขณะที่ประชุมร่วมเจทีซี 2 ฝ่าย ตั้งเป้าเพิ่มการค้าระหว่างกันเป็น 2 หมื่นล้านดอลลาร์สหรัฐ ต่อปี

พล.อ.ฉัตรชัย สาริกัลยะ รัฐมนตรีว่าการกระทรวงพาณิชย์ เปิดเผยว่า ผลการประชุมคณะกรรมการร่วมทางการค้า (เจทีซี) ระหว่างไทยและเวียตนาม ครั้งที่ 2 ทั้งสองฝ่ายเห็นชอบร่วมกันที่จะขยายการค้าระหว่างกันให้มีมูลค่า 2 หมื่นล้านดอลลาร์สหรัฐ ในปี 2563 จากปี 2557 ที่มีมูลค่าการค้าระหว่างกัน 1.2 หมื่นล้านดอลลาร์สหรัฐ และล่าสุด 5 เดือนแรกของปี 2558 มีการค้าขายสองฝ่ายมูลค่า 5,107 ล้านดอลลาร์สหรัฐ ขยายตัว 14.98% จากช่วงเดียวกันของปีก่อน นอกจากนี้ เวียดนามยังยินดีและกำลังพิจารณาที่จะเข้าร่วมเป็นสมาชิกไตรภาคียางพารา หรือ ไออาร์ซีโอ ซึ่งปัจจุบันมีสมาชิกอยู่ 3 ประเทศ ได้แก่ ไทย อินโดนีเซีย และมาเลเซีย

“เราพร้อมสนับสนุนเวียตนามในการเข้าร่วมเป็นสมาชิกใหม่อย่างเต็มที่ โดยเชื่อว่าหากเวียตนามเข้าร่วมเป็นสมาชิกดังกล่าวจะช่วยให้ราคายางพารามีเสถียรภาพมากขึ้น เพราะจะทำให้เกิดอำนาจในการกำหนดปริมาณผลผลิตและราคา ส่วนความร่วมมือด้านสินค้าเกษตรอื่นๆ ในที่ประชุมได้หารือแนวทางในการพัฒนาคุณภาพและสร้างมาตรฐานมูลค่าให้สินค้าเกษตร

ทั้ง 2 ฝ่าย โดยเฉพาะเรื่องข้าวที่ต้องการให้จับมือกันในเรื่องการส่งออก จากที่เคยเป็นประเทศคู่แข่งทางการค้า อีกทั้งทางเวียตนามและไทยยังตกลงที่จะนำเข้า ส่งออกผลไม้ระหว่างกัน หลังจากหยุดชะงักไป 4-5 ปี” พล.อ.ฉัตรชัยกล่าว

ขณะเดียวกัน ไทยและเวียตนามยังมีแผนรับรองเรื่องการค้าการลงทุนระหว่างกัน ในช่วงปี 2558-2563 ให้คล่องตัวมากขึ้น โดยเน้นวางเป้าหมายส่งเสริมการค้าและการลงทุน การคมนาคมทางถนน และความร่วมมือด้านการธนาคารที่จะส่งเสริมการเข้าไปจัดตั้งธนาคารพาณิชย์ในประเทศของอีกฝ่าย รวมทั้งยังสนับสนุนการใช้เงินสกุลท้องถิ่นในการทำธุรกรรมระหว่างกันให้มากขึ้น อีกทั้งยังได้เชิญภาคเอกชนเวียตนามเข้ามาลงทุนในเขตเศรษฐกิจพิเศษเพื่อใช้ประโยชน์จากการเป็นตลาดและฐานการผลิตเดียวกันในภูมิภาค

สำหรับเวียตนามถือเป็นคู่ค้าสำคัญอันดับ 4 ในอาเซียน และเป็นคู่ค้าของไทยอันดับ 11 ในตลาดโลก ซึ่งการประชุมเจทีซีระหว่างไทยและเวียตนาม ครั้งที่ 2 ได้จัดประชุมขึ้นที่ประเทศไทย โดยมี พล.อ.ฉัตรชัย สาริกัลยะ รัฐมนตรีว่าการกระทรวงพาณิชย์ และนายหวู ฮวี ฮวาง รัฐมนตรีกระทรวงอุตสาหกรรมและการค้าเวียตนาม เป็นประธานร่วมการประชุมทั้งสองฝ่าย พร้อมด้วยคณะผู้แทนภาครัฐที่เกี่ยวข้องของทั้งสองฝ่ายเข้าร่วมประชุม

23 กรกฎาคม 2558 หน้า 7 (1)

คลินิกเกษตรเคลื่อนที่ฯ เข้าถึง เข้าใจเกษตรกร

รายงานพิเศษ

การจัดตั้งคลินิกเกษตรเคลื่อนที่ในพระราชานุเคราะห์ สมเด็จพระบรมโอรสาธิราชฯ สยามมกุฎราชกุมาร เป็นวิธีการหนึ่งที่สามารถทำให้การถ่ายทอดเทคโนโลยี การเกษตรแก่เกษตรกรระดับรากหญ้าและให้คำแนะนำช่วยเหลือแก้ไขปัญหาการเกษตรของเกษตรกรในพื้นที่บรรลุผลสำเร็จ เนื่องจากเป็นช่องทางที่สามารถให้บริการตรงตามความต้องการและ ทันต่อเหตุการณ์ การดำเนินงาน คลินิกเกษตรเป็นการบูรณาการวิชาการแต่ละสาขา ทั้ง ด้านพืช ปศุสัตว์ ประมง พัฒนา ที่ดิน ฯลฯ โดยใช้ การเคลื่อนที่เข้าไปหาเกษตรกร สร้างแรงดึงดูดใจและ กระตุ้นให้เกษตรกรตื่นตัว ยอมรับเทคโนโลยีใหม่ ๆ เพื่อ ช่วยแก้ไขปัญหาของเกษตรกร

นายพิติพงศ์ พึ่งบุญ ณ อยุธยา รัฐมนตรี ว่าการกระทรวงเกษตรและสหกรณ์ กล่าวว่า กระทรวง เกษตรฯ ได้ดำเนินการโครงการคลินิกเกษตรเคลื่อนที่ฯ ตั้งตั้งแต่ปี 2545 เพื่อให้งานวิจัยพัฒนาและงานบริการ จัดการไร่นา สามารถนำไปใช้ประโยชน์ในการเพิ่ม ประสิทธิภาพการผลิต และช่วยแก้ไขปัญหาอุปสรรค ให้เกษตรกร ได้อย่างรวดเร็วทันเหตุการณ์ ตลอดจน เพื่อสร้างและพัฒนาความร่วมมือระหว่างหน่วยงานวิชาการ หน่วยงานส่งเสริมและศูนย์บริการถ่ายทอดเทคโนโลยี การเกษตรประจำตำบล โดยดำเนินงานในรูปแบบการ บูรณาการนักวิชาการแต่ละสาขา ทั้งด้านพืช ปศุสัตว์ ประมง ดิน ชลประทาน กฎหมาย และบัญชีฯ โดย อาศัยเครื่องมืออุปกรณ์เข้าช่วยในการปฏิบัติงานและ จากผลการดำเนินงานตามโครงการดังกล่าว ทำให้การ บริการทางวิชาการและถ่ายทอดเทคโนโลยีบรรลุผล สำเร็จ สามารถกระตุ้นให้เกษตรกรเกิดการตื่นตัวและ ยอมรับนวัตกรรมใหม่ๆ ได้ กว้างขวางมากขึ้น

การดำเนินการให้บริการคลินิกเกษตรเคลื่อนที่ฯ ได้ดำเนินการในจังหวัดต่างๆ ทั่วประเทศอย่างต่อเนื่อง จังหวัดละอย่างน้อยปีละ 4 ครั้ง โดยให้บริการหมุนเวียน ไปตามตำบล และอำเภอต่างๆ โดยมีเกษตรกรที่สนใจ เข้าร่วมรับบริการเกือบ 3 ล้านราย ตั้งแต่ปี 2546 ถึง ปัจจุบัน ในปีงบประมาณ 2558 มีเกษตรกรมาลงทะเบียน ร่วมงานจำนวน 82,283 ราย โดยมีเกษตรกรเข้ารับบริการ คลินิกเกษตรต่างๆ จำนวน 54,172 ราย (เกษตรกร 1 ราย เข้ารับบริการมากกว่า 1 คลินิก) สามารถแก้ปัญหา เลี้ยงสัตว์ 51,374 ราย เจ้าหน้าที่ต้องเข้าไปติดตามแก้ไข

ปัญหาต่อเมือง จำนวน 2,798 ราย โดยเน้นให้บริการ ทางคลินิกพืช ข้าว ดิน ปศุสัตว์ ประมง ชลประทาน บัญชี สหกรณ์ กฎหมาย ยางพารา และคลินิกตรวจสอบสาร พิษในร่างกาย

เกษตรกรพึงพอใจโครงการแก้ปัญหาการเกษตรได้ จากการติดตามประเมินผลโครงการ พบว่า เกษตรกรที่ เข้ารับบริการร้อยละ 98.30 อยากให้มีการจัดคลินิกใน พื้นที่อย่างต่อเนื่องเป็นประจำทุกปี ร้อยละ 68.86 พึง พื่อใจต่อการให้บริการของเจ้าหน้าที่ แต่ยังมีเกษตรกร อีกร้อยละ 28.45 ยังมีปัญหาด้านเกษตรที่ต้องการ ให้มีการแก้ไขอยู่ เช่น ปัญหาเรื่องดิน โรคพืช แมลงศัตรูพืช เอกสารสิทธิ์ นอกจากนี้ยังพบปัญหาใหม่อีกร้อยละ 48.25 เช่นโรคพืช โรคสัตว์ ตามฤดูกาล

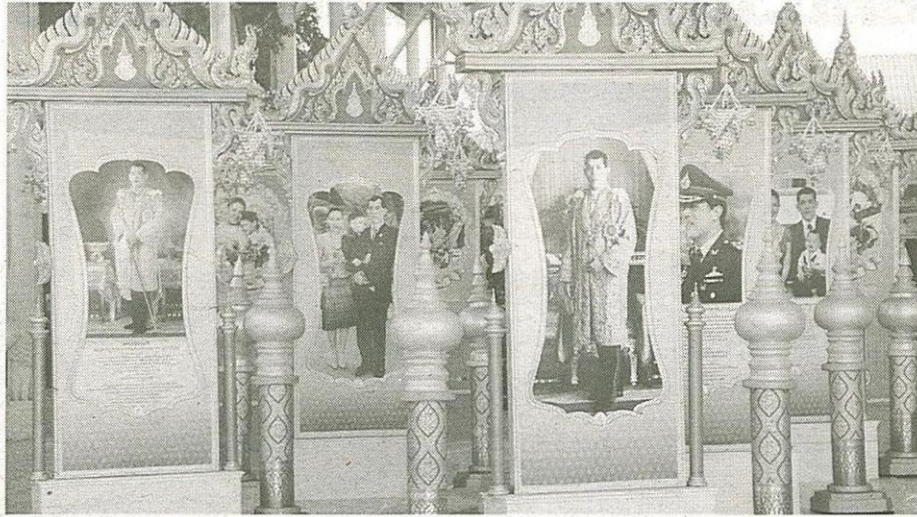
คลินิกเกษตรเคลื่อนที่ฯ ระดับประเทศ 28 ก.ค. นี้

นอกจากการจัดงานคลินิกเกษตรเคลื่อนที่ฯ ระดับ จังหวัดแล้ว ในวันที่ 28 กรกฎาคม 2558 กระทรวง เกษตรและสหกรณ์ ได้มีมติให้จัดงานโครงการคลินิก เกษตรเคลื่อนที่ในพระราชานุเคราะห์ฯ เพื่อเทิดพระเกียรติ



ระดับประเทศ เนื่องในวันคล้ายวันพระราชสมภพสมเด็จพระบรมโอรสาธิราชฯ สยามมกุฎราชกุมาร โดยจังหวัด ที่ได้รับคัดเลือกเป็นตัวแทนในภูมิภาคต่างๆ ในการจัดงาน ครั้งนี้ประกอบด้วย จังหวัดลำพูน จังหวัดนครศรีธรรมราช จังหวัดนครพนม และจังหวัดประจวบคีรีขันธ์ ซึ่งคาด ว่าจะมีเกษตรกรและผู้สนใจจากอำเภอต่างๆ ภายใน จังหวัดเป้าหมายและจังหวัดใกล้เคียงเข้ารับการบริการ ไม่น้อยกว่า 5,000 คน โดยในงานจะมีพิธีกล่าวถวายพระพร ลงนามถวายพระพร นิทรรศการเทิดพระเกียรติสมเด็จพระ

23 กรกฎาคม 2558 หน้า 7 (2)



พระบรมโอรสาธิราชฯ สยามมกุฎราชกุมาร เปิดบริการ
คลินิกเกษตรเคลื่อนที่ นิทรรศการทางวิชาการ การประกวด
ผลผลิตทางการเกษตร การฝึกอาชีพ เป็นต้น

แนะเกษตรกรใช้น้ำอย่างประหยัด

สำหรับกิจกรรมการให้บริการคลินิกเกษตร ในปี
2558 จะเน้นแก้ปัญหาในพื้นที่ ซึ่งขณะนี้เกษตรกรใน
หลายพื้นที่ประสบปัญหาขาดแคลนน้ำสำหรับทำการ
เกษตร ทำนา จึงกำหนดให้ทุกหน่วยงานเน้นการให้บริการ
คลินิกเกษตรเกี่ยวกับ การใช้น้ำอย่างประหยัดคุ้มค่า
และให้เหมาะสมกับพืชชนิดนั้นๆ เช่น แนะนำให้เกษตรกร
มีการวางแผนการผลิต การปลูกพืชใช้น้ำน้อย เพื่อให้
เกิดรายได้และปรับปรุงบำรุงดิน ผ่านคลินิกต่างๆ อาทิ
คลินิกพืช คลินิกข้าว โดยให้คำแนะนำเกษตรกรในเรื่องการ
ลดต้นทุนการผลิตข้าว คลินิกดิน บริการให้คำปรึกษา
ตรวจวิเคราะห์ดิน โดยมีเครื่องมือทดสอบธาตุอาหาร
พืชประจำวง-ลบ เครื่องมือวัดความเป็นกรด-ด่าง (pH meter)
การทำปุ๋ยหมัก คลินิกปศุสัตว์ ได้จัดกิจกรรมบริการ
ผ่าตัดทำหมันสุนัข-แมว การประชาสัมพันธ์ให้เกษตรกร
ผู้เลี้ยงสัตว์หันมาให้การปรับปรุงพันธุ์สัตว์ด้วยวิธี
ผสมเทียม การให้บริการให้คำปรึกษาด้านการเลี้ยง
และดูแลสัตว์เลี้ยง และแจกจ่ายเวชภัณฑ์สัตว์ คลินิก
ประมง บริการให้คำปรึกษา ตรวจวิเคราะห์คุณภาพ
น้ำในการเพาะเลี้ยง และคลินิกอื่นๆ เช่น คลินิกจักร
กลการเกษตร ให้คำแนะนำปรึกษาด้านเครื่องจักรกล
การเกษตร การซ่อมบำรุงเครื่องยนต์ขนาดเล็ก การให้
น้ำกับพืช คลินิกบริหารศัตรูพืช ให้บริการเกี่ยวกับการ

ป้องกันกำจัดศัตรูพืชโดยชีววิธี เป็นต้น

นอกจากนี้ ในแต่ละจังหวัดมีการจำหน่ายผลิตภัณฑ์
โดยกลุ่มวิสาหกิจชุมชน กลุ่มแม่บ้านเกษตรกร จำหน่าย
แก่เกษตรกรและผู้เข้าร่วมงาน เพื่อกระตุ้นเศรษฐกิจใน
ชุมชน รวมถึงจัดการประกวดผลผลิตทางการเกษตร
ในแต่ละภูมิภาค อาทิ ประกวดลำไยพันธุ์ดอ กล้วยน้ำว่า
แก่จัด มะพร้าวน้ำหอม สับปะรดปัตตาเวียผลสด
ฟักทองจัมโบ้ ปลายี่สน้ำมัน การปลูกผักสวนครัวใน
ภาชนะ สะตอข้าว มังคุด และการแข่งขันประเภท
ต่างๆ เช่น แข่งขันการกรีดยาง การคัดมังคุด ส้มตำ
ลีลา ชันโตก (อาหารพื้นเมือง) พาเวิน (สำหรับอาหาร
กลางวันของภาคอีสาน) เป็นต้น

จะเห็นว่าในแต่ละปีมีเกษตรกรสนใจเข้ารับ
บริการอย่างต่อเนื่อง เนื่องจากโครงการดังกล่าวเป็น
ช่องทางที่สามารถให้บริการตรงตามความต้องการและ
ทันต่อเหตุการณ์.



23 - 25 กรกฎาคม 2558 หน้า 1, 12 (1)

ภัยแล้งทุบธุรกิจการเกษตรอ่วม! 'บิกตู่'สั่งมหาดไทยจัดงบจ้างงาน

ภัยแล้งทุบธุรกิจปุ๋ยคาดปีนี้ยอดหดกว่า 1.6 หมื่นล้าน กระทบหนักรอบกว่า 10 ปี ร้านขายปุ๋ยภาคอีสานระบุแบล็ดราคาปุ๋ย 11 สูตรแล้วก็ไม่ช่วย ด้านตลาดเมล็ดพันธุ์โดนด้วย ส่วน 200 รง.พอกยอมขอใช้น้ำบาดาลแก้วิกฤติ สั่งมหาดไทยตั้งงบปก.จังหวัดจ้างงาน กรมชลฯไฟเขียวส่งน้ำช่วยนาข้าวตั้งท้อง 1.36 ล้านไร่

นายปลั่งศักดิ์ ประกาศเกสัช นายกษมาคมการค้าปุ๋ยและธุรกิจเกษตรไทย เปิดเผยกับ "ฐานเศรษฐกิจ" ว่า จากวิกฤติภัยแล้ง ฝนทิ้งช่วงนานผิดปกติที่เกิดขึ้นในขณะนี้ ได้ส่งผลกระทบต่อผู้ประกอบการธุรกิจปุ๋ยเคมีอย่างไม่สามารถหลีกเลี่ยงได้ โดยจากในช่วง 3-4 ปีที่ผ่านมา ไทยมีการนำเข้าปุ๋ยเคมีทั้งไนโตรเจน ฟอสฟอรัส โพแทสเซียม รวมถึงธาตุอาหารอื่นๆ เฉลี่ย 5.4-5.7 ล้านตันต่อปี คาดปีนี้จะลดลงเหลือไม่เกิน 4.8 ล้านตัน หรือลดลงต่ำสุดในรอบกว่า 10 ปี

"ไทยเคยนำเข้าปุ๋ยเคมีจากต่างประเทศในบางปีสูงสุดกว่า 7 หมื่นล้านบาท ในปีนี้คาดว่าจะลดลงเหลือราว 5.4 หมื่นล้านบาท หรือลดลงกว่า 1.6 หมื่นล้านบาท เนื่องจากเกษตรกรขาดแคลนน้ำในการทำการเกษตร ทำให้ปุ๋ยได้รับผลกระทบต่อตัว ซึ่งแม้เวลานี้ราคาปุ๋ยในตลาดโลกจะลดลงมาตามราคาน้ำมัน แต่ทั้งปีก็ยังไม่น่าฟื้น เพราะจากฝนที่มาช้า ทำให้ระยะเวลาการทำนาของเกษตรกรจะสั้นลง และการใช้ปุ๋ยก็จะลดลง ซึ่งจากจำนวนสมาชิกของสมาคม 44 ราย มีส่วนแบ่งตลาดกว่า 70% คาดปีนี้ยอดขายในภาพรวมจะลดลง บางราย

อ่าน ต่อ หน้า >12

ปุ๋ยจะปรับลดลงตามที่รัฐบาลขอความร่วมมือตั้งแต่วันที่ 16 เมษายน-30 พฤศจิกายน 2558 ได้แก่ ปุ๋ยเคมีที่ใช้ในนาข้าว จำนวน 4 สูตร เช่น 1. ปุ๋ยสูตร 46-0-0, สูตร 16-20-0 (50 กก.) จะปรับลดลง 40-50 บาท/กระสอบ และปุ๋ยเคมีที่ใช้กับพืชชนิดอื่นอีก 7 สูตร อาทิ ยางพารา ปาล์มน้ำมัน ข้าวโพด มันสำปะหลัง อ้อย และผลไม้ อาทิ สูตร 18-4-5, สูตร 14-4-9 จะปรับลดลง 25-50 บาท/กระสอบก็ตาม

"แม้ทางร้านพยายามหาของแจกฟรีจากบริษัทผู้ผลิตเพื่อดึงดูดลูกค้า แต่คาดการณ์ว่าคงไม่มีผล เนื่องจากชาวนาไม่มีเงิน ไม่มีน้ำทำนา จากปกติทุกปีที่ผ่านมามีเปิดฤดูกาลทำนา สารกำจัดวัชพืชจะขายดีมาก แต่ปีนี้ตรงกันข้าม กำลังซื้อในจังหวัดลดลงมาก"

ด้านนายพาโชค พงษ์พานิช กรรมการบริหาร สมาคมการค้าเมล็ดพันธุ์ไทย กล่าวเช่นกันว่าตลาดเมล็ดพันธุ์ของไทย ทั้งเมล็ดพันธุ์พืชไร่ พืชสวน พืชผัก และอื่นๆ (ไม่รวมเมล็ดพันธุ์ข้าว) ในภาพรวมการซื้อขาย และการใช้เมล็ดพันธุ์ปีนี้

จะปรับตัวลดลง จากในแต่ละปีตลาดเมล็ดพันธุ์ในประเทศ รวมถึงการส่งออกเมล็ดพันธุ์ของไทยจะมีมูลค่ารวมเกือบ 1 หมื่นล้านบาท (แยกเป็นตลาดในประเทศ 4-5 พันล้านบาท และส่งออกประมาณ 5 พันล้านบาท)

ทั้งนี้เมล็ดพันธุ์ข้าวโพดอาหารสัตว์ถือเป็นตลาดเมล็ดพันธุ์ที่มีมูลค่ามากที่สุด โดยในแต่ละปีตลาดในประเทศตกประมาณ 3 พันล้านบาท

คาดปีนี้การใช้เมล็ดพันธุ์ข้าวโพดของเกษตรกร และยอดขายของผู้ประกอบการจะลดลงประมาณ 20-30% หรือเหลือมูลค่า 2.1-2.4 พันล้านบาท

สอดคล้องกับนายปิติพันธ์ ธรรมมงคล ที่ปรึกษา และอดีตนายกษมาคมอุตสาหกรรมฟอกย้อม พิมพ์ และตกแต่งสิ่งทอไทย ที่กล่าวว่า อุตสาหกรรมฟอกย้อมได้รับผลกระทบจากภัยแล้งเช่นกัน โดยในรายที่น้ำประปาไม่เพียงพอใช้ในกระบวนการผลิตต้องใช้น้ำบาดาลช่วย ทั้งนี้ผ่านมาโรงงานฟอกย้อมส่วนใหญ่มีการเจาะบ่อน้ำบาดาลเพื่อใช้เป็นน้ำสำรอง ก่อนที่รัฐบาลในอดีตจะมึนโยบายอนุรักษ์น้ำในดินก็ได้ทยอยปิดแหล่งสำรองไว้ใช้กรณีฉุกเฉินน้ำประปาไม่เพียงพอ 1-2 บ่อต่อโรงงาน ซึ่งเวลานี้ก็มีความจำเป็นต้องนำน้ำบาดาลมาใช้แล้ว

ล่าสุดพล.อ.ประยุทธ์ จันทร์โอชา นายกรัฐมนตรี และหัวหน้าคณะรักษาความสงบแห่งชาติ(คสช.)กล่าวว่ารัฐบาลได้กำหนดให้การบริหารจัดการน้ำเป็นวาระ



น้ำแห้งขุด : ตลอดแนวคลองมะขามเต้า-อุโมง จ.สุพรรณบุรี ที่รับน้ำจากเขื่อนเจ้าพระยาแห่งขุดตลอดเส้นทาง ยังปีวนาน้ำเครื่องสูบน้ำมารองรับน้ำเข้าคลองของชัยกรราว 500-800 เครื่อง

ข่าวต่อ ภัยแล้ง

อาจมีโปรโมชันลดแลกแจกแถมขึ้นกับนโยบายแต่ละบริษัท"

แหล่งข่าวจากร้านค้าส่งปุ๋ยเคมีรายใหญ่ในภาคตะวันออกเฉียงเหนือ กล่าวว่าถึงสถานการณ์การขายปัจจัยการผลิตเกษตรกรปีนี้แย่กว่าปีที่แล้ว เพราะได้รับผลกระทบจากชาวนาโดยตรง แม้ว่าการ

23 - 25 กรกฎาคม 2558 หน้า 1, 12 (2)

แห่งชาติ เป็นการวางแผนให้ประเทศไทยไม่ขาดน้ำจนถึงปี 2569 การดำเนินการต่างๆ กำหนดไว้เป็นขั้นตอนตามช่วงระยะเวลา โดยช่วงแรกระหว่างปี 2557-2559 ตั้งเป้าหมายดำเนินการ 12 กิจกรรม ทั้งการหาแหล่งน้ำเพิ่ม การทำระบบส่งน้ำ การขุดลอกคูคลอง การทำแก้มลิง ทำบ่อขมครก การขุดบ่อน้ำในไร่นา การขยายอ่างเก็บน้ำให้เพิ่มความจุ โดยใช้งบประมาณปี และอาจมีงบเงินกู้เล็กน้อย ที่เตรียมไว้ราวกว่า 3 หมื่นล้านบาท

ทั้งนี้หากสามารถดำเนินการได้ครบก็จะทำให้ไทยมีพื้นที่การเกษตรเพิ่มขึ้น ระบบชลประทานเพิ่มขึ้น และระยะยาวต้องมาหารือว่าจะใช้น้ำระหว่างประเทศได้อย่างไร ซึ่งคงต้องใช้งบประมาณที่สูงมาก โดยขณะนี้อยู่ระหว่างการศึกษา ซึ่งไม่ใช่เรื่องง่าย วันนี้มีการขุดบ่อไป 5-6 พันบ่อ แต่ฝนไม่ตก

สำหรับมาตรการความช่วยเหลือเกษตรกรในระยะที่ 1 ซึ่งจะทำได้แล้วเสร็จโดยเร็วสิ่งแรกคือการจ้างงานเร่งด่วน ซึ่งกระทรวงมหาดไทยจะรับไปดำเนินการในทุกจังหวัด โดยใช้งบประมาณของกรมป้องกันและบรรเทาสาธารณภัย (ปภ.) ซึ่งแต่ละจังหวัดมีงบส่วนนี้อยู่ 10 ล้านบาท ทั้งในภาคเหนือ ภาคอีสาน และภาคกลางเพื่อการจ้างงาน หากไม่พอรัฐบาลก็จะหาเงินอุดหนุนให้ ซึ่งจะรับดำเนินการให้เร็วที่สุดเพื่อให้ทุกคนมีเงินใช้

ส่วนมาตรการที่ 2 ได้มอบหมายให้กระทรวงเกษตรและสหกรณ์ ซึ่งมีงบประมาณอยู่แล้วไปดูแลการปลูกพืชทางการเกษตรหรือพืชหมุนเวียนการเกษตร เพื่อทดแทนกรณีที่ปลูกข้าวไม่ได้ ร่วมกับงบจ้างงานของกรมชลประทาน โดยจะเดินไปควบคู่กัน ซึ่งการแก้ปัญหาในจุดนี้อาจจะมีปัญหาเรื่องข้าว และพืช ผัก ผลไม้ จึงจำเป็นที่จะต้องดูแลการใช้จ่ายน้ำให้ทั่วถึง โดยคสช. จะลงไปดูแล และชี้แจงรายละเอียดให้ทราบอีกครั้ง ทั้งนี้ ขอร้องว่าให้เห็นใจทหารที่ลงไปดูแล ระยะเวลาต่อไปคือเตรียมดูแลความเสียหายที่เกิดขึ้น ขอร้องประชาชนอย่าตื่นตระหนกมากนักพร้อมยืนยันว่ารัฐบาลดูแลทุกส่วน

นายปิติพงศ์ พึ่งบุญ ณ อยุธยา รัฐมนตรีว่าการกระทรวงเกษตรและสหกรณ์ กล่าวไว้ ได้

รายงานต่อที่ประชุมคณะรัฐมนตรี (ครม.) ถึงสถานการณ์น้ำใน 4 เขื่อนหลักในลุ่มเจ้าพระยาที่เริ่มมีปริมาณน้ำเพิ่มมากขึ้น และสามารถนำมาช่วยเหลือภาคเกษตรได้แล้ว ดังนั้นจะได้จัดลำดับความสำคัญของพื้นที่ให้การช่วยเหลือตามความจำเป็นเร่งด่วนลำดับแรก คือ พื้นที่นาที่ข้าวในลุ่มเจ้าพระยาที่กำลังตั้งท้องหรือมีอายุมากกว่า 8 สัปดาห์ ประมาณ 1.36 ล้านไร่ ถัดมาพื้นที่นาที่ข้าวมีอายุมากกว่า 6 สัปดาห์ แต่ไม่ถึง 8 สัปดาห์จำนวน 1.25 ล้านไร่ โดยพื้นที่นี้มีโอกาสที่ข้าวจะรอดถ้าฝนมาตามฤดูกาล และสุดท้ายคือพื้นที่นาข้าวที่มีอายุไม่ถึง 6 สัปดาห์ ซึ่งมีอยู่ประมาณ 1.7 แสนไร่ โดยการจัดสรรน้ำดังกล่าวเพื่อลงไปช่วยเหลือพื้นที่นาข้าวในลุ่มเจ้าพระยานั้นจะเริ่มดำเนินการได้ตั้งแต่วันที่ 22 กรกฎาคมเป็นต้นไป



23 กรกฎาคม 2558 หน้า A 11

แล้งหนักเกษตรกรแห่กู้ธกส.

จ่อยยายวงเงินสินเชื่อเพิ่มอีก กสิกรฯชี้รายได้หดตัวหนัก16%

พรศุภฤกษ์ ธ.ก.ส.จ่อยยายวงเงิน
กู้ช่วยเกษตรกรหลังเจอแล้งจัดแห่
ขอสินเชื่อใกล้เต็มเพดาน

แหล่งข่าวจากธนาคารเพื่อการเกษตรและสหกรณ์การเกษตร (ธ.ก.ส.) เปิดเผยถึงมาตรการเพื่อช่วยเกษตรกรรายได้น้อยที่ประสบปัญหาภัยแล้งตามนโยบายรัฐบาล ล่าสุดพบว่าเกษตรกรสนใจเข้าร่วมโครงการและขอสินเชื่อเป็นจำนวนมาก ซึ่งหากมีเกษตรกรขอสินเชื่อครบวงเงิน 6 หมื่นล้านบาท ธนาคารจะเสนอคณะกรรมการขอขยายวงเงินหรือพิจารณามาตรการเพิ่มเติม

“ธ.ก.ส.จะยังคงใช้มาตรการเดิมช่วยแก้ปัญหาภัยแล้งไปก่อน เพื่อให้เกษตรกรคลายกังวลเรื่องเงินทุนและมีสภาพคล่องใช้จ่ายในชีวิตประจำวันในภาวะที่ขาดรายได้ขณะนี้” แหล่งข่าวเปิดเผย

ด้านศูนย์วิจัยกสิกรไทย คาดว่า ปี 2558 สถานการณ์รายได้ของเกษตรกรยังน่าเป็นห่วง มีแนวโน้มหดตัวถึง 17.9% เทียบกับปี 2557 ที่หดตัว 6% เนื่องจากราคาสินค้าเกษตรหลักอย่างข้าวและยางพารา ยังไม่ฟื้นตัว ทำให้ยังคงกดดันกำลัง

ซื้อและการบริโภคของเกษตรกรกระทบต่อธุรกิจที่อาศัยกำลังซื้อจากกลุ่มเกษตรกรและส่งผลต่อหนี้ครัวเรือนของเกษตรกรให้อยู่ในระดับสูง โดยคาดว่าในปี 2558 สัดส่วนหนี้ครัวเรือนภาคเกษตรต่อจีดีพีภาคเกษตรของไทยจะยังคงร้อนแรงอยู่ที่ราว 84.7% เทียบกับ 77.6% ในปีก่อน

ทั้งนี้ ทางออกสำคัญที่จะช่วยแก้ปัญหาหนี้ครัวเรือนของภาคเกษตรให้ลดลงควรเน้นที่กระบวนการผลิต ด้วยการเพิ่มประสิทธิภาพการผลิตในระดับต้นน้ำ ทั้งการเพิ่มผลผลิตต่อไร่และลดต้นทุนด้วยการใช้เกษตรอินทรีย์ ตลอดจนการเร่งผลักดันเพื่อสร้างมูลค่าเพิ่มให้กับสินค้าเกษตรหรือให้ความสำคัญกับปลายน้ำด้วย เพื่อยกระดับราคาสินค้าเกษตรและรายได้ให้กับเกษตรกรไทยลดความเสี่ยงด้านราคาจากภาวะตลาดโลก ■

23 กรกฎาคม 2558 หน้า 3 (1)



ต่างชาติซื้อราคายางตก หนีชาวใต้พุ่ง

ประเทศไทยมีขนาดเศรษฐกิจใหญ่เป็นอันดับสองของภูมิภาคเอเชียตะวันออกเฉียงใต้ รวมถึงยังเป็นผู้ส่งออกและผลิตยางรายใหญ่ของโลก กำลังเผชิญวิกฤตการส่งออกภาคเกษตรกรรมจากเหตุการณ์ความไม่สงบทางการเมือง โดยราคายางตกต่ำทำให้ชาวสวนยางภาคใต้ได้รับผลกระทบตั้งแต่วันที่ 1 ม.ค. 2014 ที่ผ่านมา

หนังสือพิมพ์ไฟแนนเชียลไทมส์ เปิดเผยหลังลงพื้นที่ 3 จังหวัดใหญ่ของภาคใต้ ได้แก่ จ.สงขลา นครศรีธรรมราช และสุราษฎร์ธานี พบว่า ยางพาราที่มีราคาดีตั้งแต่ปี 2010-2013 ทำให้เกษตรกรสวนยางขยายพื้นที่เพาะปลูกเพิ่มขึ้น ส่งผลให้การส่งออกยางพาราในปี 2013 ขยายตัวถึง 15% เมื่อเทียบกับปี 2012 ก่อนจะทรงตัวในปี 2014

ด้วยเหตุผลดังกล่าว จึงมีการผลิตยางพารามากขึ้น โดยในปี 2011 ราคายางสูงถึง 160 บาท/กิโลกรัม แต่เมื่อความต้องการในตลาดโลกลดลง ส่งผลให้ราคาขายส่งยางพาราแผ่นผันผวนอยู่ที่ 80-100 บาท/กิโลกรัม จนกระทั่งราคาตกลงไปอยู่ที่ 60 บาท/กิโลกรัม ในต้นปี 2014



ชาวสวนยางในภาคใต้เคยประท้วงรัฐบาลต่อปัญหาราคายางตกต่ำ

ในขณะเดียวกัน เกษตรกรก็ขยายพื้นที่เพาะปลูกเพื่อผลิตยางพาราจำนวนมาก แต่ราคายางที่ตกต่ำลงส่งผลให้หนี้ครัวเรือนของชาวสวนยางภาคใต้เพิ่มสูงขึ้น โดยผลสำรวจจากหนังสือพิมพ์ไฟแนนเชียลไทมส์ ระบุว่า ประชาชนภาคใต้มีดัชนีการกู้ยืมเฉลี่ยสูงถึง 56.9% เมื่อเทียบกับค่าเฉลี่ยของทั้งประเทศที่ 59%

นอกจากนี้ ไฟแนนเชียลไทมส์ ยังพบอีกด้วยว่า ปี 2014 ชาวใต้มีรายได้ต่อครัวเรือนน้อยกว่าในภูมิภาคอื่น ก่อให้เกิดการใช้จ่ายและการกู้ยืมที่เพิ่มขึ้น เนื่องจากราคายางขึ้นอยู่กับ

ตลาดการส่งออกที่มีการเปลี่ยนแปลงอยู่เสมอ ต่างกับการเพาะปลูกข้าวที่มีตลาดภายในประเทศรองรับเกือบครึ่งของผลผลิตทั้งหมด

ไฟแนนเชียลไทมส์ กล่าวว่า ในปี 2014 ไทยส่งออกยางคิดเป็น 1.6% ของผลิตภัณฑ์มวลรวมในประเทศ (จีดีพี) เทียบกับปี 2011 ที่ส่งออกที่ 3.6% และปี 2012 ที่ 2.4% แม้ยางพาราจะเป็นอีกผลผลิตที่สำคัญต่อภาคใต้ของไทย

อย่างไรก็ตาม ไฟแนนเชียลไทมส์ ระบุว่า ไม่ว่าจะเป็นอย่างนโยบายรัฐบาลพรรคเพื่อไทย

ภาพ : ธวัช

23 กรกฎาคม 2558 หน้า 3 (2)

ปี 2011-2014 หรือนโยบายรัฐบาล พล.อ.ประยุทธ์ จันทร์โอชา นายกรัฐมนตรี ในปัจจุบัน ก็ยังไม่ได้ให้ผลที่มีประสิทธิภาพกับสถานการณ์ยางพาราตกต่ำเท่าใดนัก แต่ประชาชนภาคใต้ส่วนใหญ่ก็ยังเชื่อว่ารัฐบาลปัจจุบันจะลงมือแก้ปัญหาอย่างจริงจัง

นอกจากนี้ ปัญหาหนี้ครัวเรือนและราคายางตกต่ำในภาคใต้ยังส่งผลต่อภาคเศรษฐกิจอื่นด้วย เช่น ธุรกิจตัวแทนจำหน่ายรถยนต์หลายเจ้าประสบปัญหายอดขายชะลอตัว การสั่งซื้อรถยนต์ลดลงมากกว่าภาคอื่นในประเทศ โดยบางเจ้าระบุว่ายอดขายตกลงมากถึง 70% เลยทีเดียว

ไฟแนนเชียลไทมส์ ระบุถึงท้ายว่า ไทยส่งออกยางพาราเกือบ 90% ไปยังอุตสาหกรรมผลิตยางรถยนต์ในจีนและอินเดียเป็นส่วนใหญ่ ดังนั้น หนทางที่จะช่วยผู้ผลิตยางพาราจากราคายางผันผวนในตลาดโลก และยกระดับยางพาราให้เป็นอุตสาหกรรมหลักได้นั้น รัฐบาลไทยอาจต้องวางแผนดึงผู้ผลิตยางรถยนต์ต่างชาติเข้ามาลงทุน โดยอาจเริ่มจากการตั้งเขตเศรษฐกิจพิเศษใน จ.สงขลา ซึ่งมีพื้นที่ติดต่อกับประเทศมาเลเซียก่อน

23 กรกฎาคม 2558 หน้า 19

สินค้าเกษตรตกต่ำ-ภัยแล้งซ้ำกำลังซัด VMPC ฟันธงตลาดอสังหาฯปี58ซึ่มยาว

ASTVผู้จัดการรายวัน - ฟันธงตลาดอสังหาฯ ซึ่มยาวถึงปี 59 หลังเศรษฐกิจปี 58 ยังไม่ฟื้น ส่งออกติดลบ สินค้าเกษตรตกต่ำ ภัยแล้งซ้ำ กำลังซัดลูกค้าน้ำตาลกลาง-ล่างหดตัว ซัดตลาดเช่าแนวโน้มน่าดีต่อเนื่อง เหตุต่างชาติกลับมาพักอาศัยในเมืองไทยหลังย้ายที่พักไปประเทศใกล้เคียงช่วงวิกฤตการณ์เมือง VMPC แจงปี 58 ลงทุน 2 โครงการใหม่เพื่อเช่า-ขาย มูลค่ารวมกว่า 10,000 ล้านบาท หวังเพิ่มสัดส่วนรายได้ธุรกิจเช่าตามเป้า 40% ของรายได้รวมใน 4-5 ปีข้างหน้า

นายปริญญา เขียวรور ประธานกรรมการ บริษัท วี.เอ็ม.พี.ซี. จำกัด หรือ VMPC ผู้พัฒนาโครงการอสังหาริมทรัพย์เพื่อขายและเช่า กล่าวว่า ตลาดที่อยู่อาศัยระดับกลางถึงล่างจะซึ่มยาวไปถึงปี 2559 เนื่องจากเศรษฐกิจยังไม่ฟื้นตัว การส่งออกติดลบ ราคาพืชผลการเกษตรตกต่ำ โดยเฉพาะราคาข้าว มันสำปะหลัง และยางพารา ซึ่งเป็นสินค้าเกษตรหลักของประเทศ ส่งผลให้กำลังซื้อของตลาดกลางและล่างหดตัว ประกอบกับปัญหาภัยแล้ง ยังส่งผลต่อผลผลิตและรายได้ของเกษตรกร ทำให้กำลังซื้อลูกค้าตกลงอย่างต่อเนื่อง ขณะที่ตลาดที่อยู่อาศัยระดับบนที่เริ่มขยายตัวดีในช่วงปลายปี 57 ต่อเนื่องถึงต้นปี 58 นั้น เริ่มชะลอตัวลงแล้ว สาเหตุจากภาวะเศรษฐกิจในปัจจุบัน

ส่วนภาพรวมตลาดอสังหาฯ เพื่อปล่อยเช่า มีแนวโน้มว่าจะขยายตัวดี โดยเฉพาะตลาดอพาร์ทเมนต์และเซอร์วิสอพาร์ทเมนต์ที่จับกลุ่มลูกค้าต่างชาติ ซึ่งขณะนี้เริ่มกลับเข้ามาพักอาศัยในไทย หลังการเมืองเข้าสู่ภาวะปกติ

“ดีมานต์ในตลาดเช่าของสองกลุ่มสูงกว่าซัพพลายอย่างมาก ขณะที่สินค้าใหม่เกิดขึ้นได้จากที่ดินที่ปรับตัวสูงขึ้น โดยเฉพาะสุขุมวิท ซอย 19-21 ที่มีชาวญี่ปุ่นพักอาศัยจำนวนมาก ไชนีสทาวน์ สีสลม กลุ่มชาวยุโรปและอเมริกา ไชนีสทาวน์ 3 ลูกค้าน้ำตาล และสุขุมวิทตอนปลายเป็นย่านที่พักของชาวจีน ส่วนตลาดท่องเที่ยวที่นั่นมีการขยายตัวต่อเนื่องมาจากปีที่ผ่านๆ มา ทำให้ธุรกิจในกลุ่มโรงแรมยังมีอัตราการขยายตัวที่ดีอยู่ ทั้งในเมืองหลวงและหัวเมืองใหญ่ โดยเฉพาะเมืองท่องเที่ยว”

นายปริญญา กล่าวว่า ปัจจุบัน VMPC มีพอร์ตธุรกิจอสังหาฯ ประเภทเพื่อเช่าและเพื่อขาย มีสัดส่วนรายได้ 50-50% โดยในแต่ละปีจะมีรายได้รวม 300 ล้านบาท แต่คาดว่าในปีนี้มีสัดส่วนรายได้เพื่อขายจะสูงขึ้นมาอยู่ที่ 60-70% ของรายได้รวม 400-600 ล้านบาท เนื่องจากในช่วงปลายปี 58 ต่อเนื่องต้นปี 59 รายได้จากโครงการไอโนในโครงการเอสทาวน์ไฟร์มีจะมีมูลค่า 300-400 ล้านบาท

ส่วนแผนธุรกิจในปีนี้ บริษัทจะเปิด 2 โครงการใหม่ คือ โครงการบ้านแนวราบในย่านพระราม 2 จำนวนกว่า 200 ยูนิต ราคาเริ่มต้น 15 ล้านบาท บนเนื้อที่โครงการ 28 ไร่ มูลค่าโครงการกว่า 3,000 ล้านบาท ส่วนโครงการที่ 2 โรงแรม 4 ดาว จำนวน 400 ห้อง ในเมืองศรีราชา จ.ชลบุรี มูลค่า 6,000-7,000 ล้านบาท บนเนื้อที่ 12 ไร่ คาดเริ่มก่อสร้างปลายปีและใช้เวลาก่อสร้าง 3 ปี และจะผลักดันให้สัดส่วนรายได้เป็นไปตามเป้า คือ รายได้จากธุรกิจเพื่อเช่า 40% และธุรกิจเพื่อขาย 60% ในอีก 4-5 ปีข้างหน้า ■



23 กรกฎาคม 2558 หน้า 13

ทิศทางสินค้าเกษตรที่กำลังอยู่ในช่วงขาขึ้น



อนาคตเกษตรกรไทยเวลานี้ แทบจะเรียกได้ว่า ชีวิตแขวนอยู่บนเส้นด้าย กันพอสมควร เพราะไม่ใช่เพียงแค่วิกฤตภัยแล้งที่แผ่ลามไปทั่วประเทศ จนทำเอาเกษตรกรไม่มีน้ำเพาะปลูกในช่วงที่ผ่านมาเท่านั้น แต่ยังมีผลกระทบจากภาวะเศรษฐกิจโลก แล้วไหนยังต้องเตรียมเผชิญหน้ากับภาวะการแข่งขันอันดุเดือดจากการเข้าสู่ความเป็นประชาคมอาเซียนของประเทศไทยอีก

คิดแล้วก็เหนื่อยแทนครับ

เพราะหากเตรียมความพร้อมกันไม่ได้ ลดต้นทุน วางแผนการเพาะปลูกไม่ได้ ก็ทำท่าว่าจะอยู่กับลำบากแน่นอน ซึ่งการจะได้มาซึ่งการเตรียมความพร้อมต่างๆ ดังกล่าว ต้องมีสิ่งที่สำคัญ คือ “ข้อมูล” โดยเฉพาะการศึกษาข้อมูลสู่ทางการตลาด เพื่อนำไปวางแผนการผลิตให้กับตัวเอง

โลกเรากู่วันนี้ เป็นยุคของข้อมูลครับ ใครศึกษาข้อมูลมากก็ยิ่งได้เปรียบมาก

หลายวันก่อน ได้รับข้อมูลดีๆ จากคุณ “มนตรี บุญจรัส” กรรมการผู้จัดการ บริษัท ไทยกรีน อะโกร จำกัด (ชมรมเกษตรกรปลอดสารพิษ) เป็นบทความเกี่ยวกับข้อมูลที่ทิศทางสินค้าเกษตรที่อยู่ในช่วงขาขึ้น ซึ่งน่าจะเป็นจุดเริ่มต้นที่ดี ในการนำข้อมูลไปต่อยอดศึกษาเพิ่มเติมถึงสู่ทางการตลาดและการผลิตในอนาคตว่า ควรจะเพาะปลูกอะไร ขนาดไหน และอย่างไรดี โดยเนื้อหาบทความของคุณมนตรีกระชับไว้ดังนี้ครับ

“ถือเป็นคำถามยอดฮิตที่มีผู้สนใจสอบถามเข้ามาเป็นจำนวนมาก ถึงเรื่องของทิศทางเกษตรในช่วงนี้ว่า สินค้าเกษตรตัวไหนดี ที่กำลังอยู่ในช่วงขาขึ้น ก็ต้องขออนุญาตรายงานให้ทราบถึงภาพรวมโดยทั่วไปถึงทิศทางเกษตรในขณะนี้ ที่กำลังมาแรงก็น่าจะเป็นกลุ่มของข้าวหอมที่ตอนนี้สามารถกลับมาครองตลาดในเกาะฮ่องกงได้อีกครั้งหนึ่ง จากที่เคยต้องสูญเสียตลาดให้แก่ประเทศเวียดนามไป สำหรับตัวเลขการส่งออก ณ ปัจจุบัน ไทยครองตลาดอยู่ที่ประมาณ 62.2% หรือปริมาณ 49,900 ตัน เพิ่มจากเดิมที่เคยส่งออกได้เพียง 33,500 ตัน เหตุผลสนับสนุน เนื่องจากชาวฮ่องกงเกิดความมั่นใจในคุณภาพของข้าวไทย หลังจากที่ได้พูดคุยและทำการตกลงภายใต้ราคาข้าวที่ไม่ผ่านระบบการจำหน่าย อีกทั้งความชอบใน

คุณภาพของข้าวหอมไทยเป็นทุนเดิมอยู่แล้ว เพราะฉะนั้นที่น้องเกษตรทางภาคอีสานก็น่าจะมีโอกาสที่อยู่มั่นนอย

ส่วนสถานการณ์ของตลาดโกสุด ไร่แปรรูปก็มีทิศทางที่ดีขึ้นเช่นเดียวกัน สามารถทำรายได้เพิ่มขึ้นมาถึง 20 % เนื่องจากประเทศญี่ปุ่นได้เปิดนำเข้าโกสุดแช่แข็งจากไทยเรามาตั้งแต่ต้นปี 2557 หลังจากที่หยุดสั่งซื้อไปตั้งแต่ยุคที่มีไข้หวัดนกระบาดในช่วงปี 2542 หลังจากนั้นก็เกิดพัฒนาการที่ดีขึ้นเรื่อยๆ สำหรับการส่งออกโกสุดแช่แข็ง แช่แข็ง และแปรรูปในไตรมาสแรกของปี 2558 มีปริมาณประมาณทั้งหมด 140,000 ตัน (เพิ่มขึ้นร้อยละ 20% เมื่อเทียบกับปีที่แล้ว) คิดเป็นมูลค่า 567 ล้านดอลลาร์สหรัฐ โดยมีตลาดหลัก คือ ญี่ปุ่น อังกฤษ เนเธอร์แลนด์ ลาว และสิงคโปร์ เนื่องจากผู้ซื้อมั่นใจในศักยภาพของกระบวนการผลิตที่มีคุณภาพตามมาตรฐานสากล มีแรงงานฝีมือที่มีความชำนาญ ความประณีตในการตัดแต่งเนื้อไก่ เป็นที่ยอมรับของนานาชาติ ทั้งจีน เกาหลี ไต้หวัน และรวมถึงรัสเซีย ก็สนใจนำเข้าจากไทยเราเพิ่มขึ้นเป็นลำดับ โดยเฉพาะรัสเซีย ได้มีการส่งเจ้าหน้าที่มาสำรวจตรวจสอบมาตรฐานของไทยแล้ว เหลือแค่อนุมัติระดับทางการเท่านั้น ซึ่งก็ถือเป็นอีกอาชีพหนึ่งด้านการเกษตรที่น่าสนใจในขณะนี้

ส่วนในเรื่องของ ยางพารา ปาล์ม กุ้ง อ้อย ข้าวโพดนั้น ยังถือว่าไม่รุ่งโรจน์สักเท่าไร ปาล์มที่กำลังตกเตียงกับรัฐบาลในเรื่องการขอความช่วยเหลือในการรับซื้อ แต่ติดขัดที่การตรวจสอบคุณภาพของผลปาล์มที่ไม่มีเครื่องมือเครื่องมือ ทำให้ยังไม่เกิดการซื้อขายจริงที่หน้างาน ยางพารานั้นก็คิดว่าคงจะซบเซาอีกนาน เนื่องด้วยเศรษฐกิจโลกที่ยังไม่ฟื้นตัว ราคาน้ำมันที่ตกต่ำลง ทำให้ยางสังเคราะห์มีราคาถูก และปริมาณของยางพาราที่ปลูกจากประเทศจีน รวมถึงจากกลุ่ม CLMV (กัมพูชา ลาว เมียนมา และเวียดนาม) ที่มีการปลูกกันอยู่เกือบเต็มพื้นที่ โดยการสนับสนุนจากที่ใหญ่ออาเซียนอย่างประเทศจีน ส่วนเรื่อง “กุ้ง” นั้น ถือว่าประสบปัญหาจากหลายๆ ด้าน ทั้งภัยแล้ง ทั้งโรคตายด่วน อีเอ็มเอส มาตรการกีดกันทางภาษี (จีเอสพี, แรงงานทาส แรงงานเถื่อน แรงงานเด็ก ฯลฯ) จึงทำให้สถานการณ์ตกต่ำเป็นอย่างมาก ราคากุ้งขาวในปัจจุบัน ถือว่าต่ำที่สุดในรอบ 3 ปี อีกทั้งบริษัทยักษ์ใหญ่ในบ้านเราร่วมการย้ายฐาน ยกโรงงานไปยังเวียดนาม อินเดีย ที่มีสภาพแวดล้อมและแรงงานที่ได้เปรียบกว่าบ้านเรา จึงทำให้อาชีพเกี่ยวกับสัตว์น้ำในช่วงนี้น่าจะยังคงเจ็บเหงาไปอีกสักพักครับ โอกาสหน้าจะหาข้อมูลดีๆ มาฝากกันอีกนะครับ”

มะลิลา





23 กรกฎาคม 2558 หน้า 23

ราคายาง				
ประจำวันที่ 22 กรกฎาคม 2558				
หน่วย : บาท/กก.				
ราคายางส่งออก F.O.B. ส่งมอบ				
ชนิด	สิงหาคม 2558	กันยายน 2558	สิงหาคม 2558	กันยายน 2558
	กรุงเทพฯ	สงขลา	กรุงเทพฯ	สงขลา
ยางแผ่นรมควัน				
ชั้น 1	59.35	59.10	59.55	59.30
ชั้น 2	58.75	58.50	58.95	58.70
ชั้น 3	58.20	57.95	58.40	58.15
ชั้น 4	57.90	57.65	58.10	57.85
ชั้น 5	57.45	57.20	57.65	57.40
ยางแท่ง				
STR5L	57.00	56.75	57.20	56.95
STR20	51.50	51.25	51.70	51.45
น้ำยางข้น 60%	38.40	38.15	38.60	38.35
(Concentrated Latex 60%)				
ที่มา : สำนักตลาดยางพารา สถาบันวิจัยยาง				



สำนักงานเกษตรอำเภอหาดสำราญ จ.ตรัง พร้อมจัดงานโครงการส่งเสริมการเกษตรแบบแปลงใหญ่และวันถ่ายทอดเทคโนโลยีสู่เกษตรกร

 แหล่งที่มา : สวท.ตรัง

 วันที่ข่าว : 23 กรกฎาคม 2558

นายจุมพล จันท์ประทีป รักษาการในตำแหน่งเกษตรอำเภอหาดสำราญ จังหวัดตรัง กล่าวว่า เนื่องจากรัฐบาลมีนโยบายส่งเสริมให้เกษตรกรมีรายได้ที่เหมาะสม มีการลดต้นทุนการผลิต เพิ่มประสิทธิภาพการผลิต และพัฒนาการผลิตให้มีคุณภาพ ประกอบกับการย่างเข้าสู่ฤดูฝน ซึ่งเป็นฤดูกาลผลิตใหม่ สำนักงานเกษตรจังหวัดตรัง โดยสำนักงานเกษตรอำเภอหาดสำราญ จึงกำหนดจัดงานโครงการส่งเสริมการเกษตรแบบแปลงใหญ่ (ยางพารา) และวันถ่ายทอดเทคโนโลยีสู่เกษตรกร เพื่อเริ่มต้นฤดูกาลผลิตใหม่ ในวันศุกร์ที่ 24 กรกฎาคม 2558 ณ บริเวณสำนักสงฆ์ หมู่ที่ 2 ตำบลบ้าหวี อำเภอหาดสำราญ จังหวัดตรัง เพื่อเป็นการเตรียมความพร้อมในการเริ่มต้นฤดูกาลผลิตใหม่ โดยการใช้เทคโนโลยี และภูมิปัญญาที่มีความเหมาะสมกับพื้นที่ ตลอดจนการน้อมนำหลักปรัชญาเศรษฐกิจพอเพียงมาเป็นแนวทางในการดำรงชีวิต

สำหรับการจัดงานดังกล่าว ได้กำหนดให้มีฐานการเรียนรู้ต่างๆสำหรับเกษตรกร การให้บริการในรูปแบบคลินิกเกษตรเคลื่อนที่ และการจัดกิจกรรมเทิดพระเกียรติพระบาทสมเด็จพระเจ้าอยู่หัว ในหัวข้อ “การใช้น้ำอย่างรู้คุณค่า ปวงประชาถวายพ่อของแผ่นดิน”, ปรัชญาเศรษฐกิจพอเพียง , การจัดนิทรรศการเกี่ยวเนื่องกับการเกษตร ทั้งทางด้านดิน พืช ปศุสัตว์ ประมง และอื่นๆ มีการเรียนรู้การทำงานแบบมีส่วนร่วม แลกเปลี่ยนความคิดเห็นซึ่งกันและกันในการพัฒนา งานทางด้านเกษตรอีกด้วย

ข้อมูลข่าวและที่มา

ผู้สื่อข่าว : ยอยศพร อรรคไกรสีห์

Rewriter : วสันต์พรพร ขำเจริญนุสิต

สำนักข่าวแห่งชาติ กรมประชาสัมพันธ์ : <http://thainews.prd.go.th>



จังหวัดปัตตานี จัดงานวันถ่ายทอดเทคโนโลยี (Field Day) เพื่อเริ่มต้นฤดูกาลผลิตสินค้าเกษตรปี 2558

แหล่งที่มา : สำนักงานประชาสัมพันธ์จังหวัดปัตตานี วันที่ข่าว : 22 กรกฎาคม 2558

จังหวัดปัตตานี จัดงานวันถ่ายทอดเทคโนโลยี (Field Day) เพื่อเริ่มต้นฤดูกาลผลิตสินค้าเกษตรปี 2558

เมื่อวันที่ 22 กรกฎาคม 2558 เวลา 10.00 น. ที่ ศูนย์เรียนรู้การเพิ่มประสิทธิภาพการผลิตสินค้าเกษตรข้าว บ้านป่าศรี หมู่ที่ 3 ตำบลตะโล๊ะ อำเภอยะหริ่ง จังหวัดปัตตานี นายสาโรช กาญจนพงศ์ นายอำเภอยะหริ่ง เป็นประธานในพิธีเปิดงาน วันถ่ายทอดเทคโนโลยี (Field Day) เพื่อเริ่มต้นฤดูกาลผลิตใหม่ ปี 2558 ของอำเภอยะหริ่ง โดยมีแขกผู้มีเกียรติ เกษตรกร และประชาชน เข้าร่วมกิจกรรมจำนวนมาก

นางสุดทิตา เจ๊ะเล็ง หัวหน้ากลุ่มพัฒนาเกษตรกร ผู้แทนเกษตรจังหวัดปัตตานี กล่าวว่า เนื่องจากรัฐบาลมีนโยบายส่งเสริมให้เกษตรกรมีรายได้ที่เหมาะสม มีการลดต้นทุนการผลิต เพิ่มประสิทธิภาพการผลิต และพัฒนาการผลิตให้มีคุณภาพ ประกอบกับ ช่วงนี้ได้อย่างเข้าสู่ฤดูฝน ซึ่งเป็นฤดูกาลผลิตใหม่ สำนักงานเกษตรจังหวัดปัตตานีจึงได้กำหนดจัดงานวันถ่ายทอดเทคโนโลยี (Field Day) ขึ้นเพื่อให้เกษตรกรได้เตรียมความพร้อมในการเริ่มต้นฤดูกาลผลิตใหม่ โดยการใช้เทคโนโลยีและภูมิปัญญาที่มีความเหมาะสมกับพื้นที่ ตลอดจนการน้อมนำหลักปรัชญาเศรษฐกิจพอเพียงมาเป็นแนวทางในการดำรงชีวิต

สำหรับการจัดงานวันถ่ายทอดเทคโนโลยีของอำเภอยะหริ่งในวันนี้ เนื่องจากพื้นที่อำเภอยะหริ่งส่วนใหญ่มีการทำนาข้าว จึงได้บูรณาการหน่วยงานในสังกัดกระทรวงเกษตรและสหกรณ์และหน่วยงานที่เกี่ยวข้อง กำหนดจัดฐานการเรียนรู้ตามกระบวนการผลิต ประกอบด้วยฐานการเรียนรู้ 5 ฐาน คือ ฐานการใช้น้ำอย่างรู้คุณค่า , ฐานการเรียนรู้การจัดการดิน , ฐานการเรียนรู้การจัดการน้ำ , ฐานการเรียนรู้ใช้เทคโนโลยีการผลิตพืช และฐานเรียนรู้เศรษฐกิจพอเพียง โดยดำเนินการในศูนย์เรียนรู้การเพิ่มประสิทธิภาพการผลิตสินค้าเกษตร ที่จัดตั้งขึ้นตามนโยบาย คณะรักษาความสงบแห่งชาติ (คสช.) และกระทรวงเกษตรและสหกรณ์



- 2 -

นอกจากนี้ ในวันเดียวกันนี้ อำเภอสายบุรี จังหวัดปัตตานี ก็ได้มีการจัดงานถ่ายทอดเทคโนโลยีด้านยางพาราขึ้น ที่ บ้านทุ่งคล้า หมู่ที่ 1 ตำบลทุ่งคล้า อำเภอสายบุรี โดยมีนายก้องสกุล จันทราช นายอำเภอสายบุรี เป็นประธาน ซึ่งมีเกษตรกรชาวสวนยางเข้าร่วมกิจกรรมจำนวนมากด้วยเช่นกัน

ข้อมูลข่าวและที่มา

ผู้สื่อข่าว : เพชรน้อย คงขาว

Rewriter : วสันต์พรพรช จำเริญนูสิต

สำนักข่าวแห่งชาติ กรมประชาสัมพันธ์ : <http://thainews.prd.go.th>



Southern International Trade Expo 2015

- ThaiPR.net 22 ก.ค. 2558 กรุงเทพฯ--22 ก.ค.--เซ็นทรัลพัฒนา

กรมส่งเสริมการค้าระหว่างประเทศ และ ศูนย์การค้าเซ็นทรัลพลาซา สุราษฎร์ธานี เชิญชมงานแสดงสินค้า "Southern International Trade Expo 2015" พบกับเวทีการค้าระหว่างประเทศสำหรับผู้ประกอบการ 14 จังหวัดภาคใต้ เพื่อส่งเสริมการขยายตลาด และกระตุ้นการส่งออกสินค้าที่มีศักยภาพของภาคใต้ อาทิ **ยางพารา**, ผลิตภัณฑ์อุตสาหกรรม, อาหารฮาลาล, ธุรกิจสปา, วัสดุก่อสร้าง, เครื่องใช้ในบ้าน, โลจิสติกส์ รวมไปถึงการท่องเที่ยวและวัฒนธรรม ระหว่างวันที่ 23-26 กรกฎาคม 2558 ณ พื้นที่โปรโมชั่น ชั้น 1 และ สุราษฎร์ธานีฮอลล์ ชั้น 4 ศูนย์การค้าเซ็นทรัลพลาซา สุราษฎร์ธานี



วช.ยกประเด็นด้านยางพาราจัดทำร่างยุทธศาสตร์การวิจัย

แหล่งที่มา : สวท.สุพรรณบุรี

วันที่ 22 กรกฎาคม 2558

นายเกษมธวัช นพนาศิพงษ์ รองเลขาธิการคณะกรรมการวิจัยแห่งชาติ กล่าวว่า สำนักงานคณะกรรมการวิจัยแห่งชาติ หรือ วช. ได้จัดทำนโยบายและยุทธศาสตร์การวิจัยของชาติ ฉบับที่ 8 พ.ศ. 2555-2559 โดยตระหนักถึงความสำคัญของการบูรณาการด้านการวิจัย ที่จะนำไปใช้ให้เกิดผลทั้งการแก้ไขปัญหาและพัฒนาประเทศอย่างสมดุลและยั่งยืน ซึ่งปัจจุบันรัฐบาล มีนโยบายในการแก้ไขปัญหาราคายางพาราทั้งระบบ พร้อมกำหนดให้เป็นวาระแห่งชาติ มีการเตรียมแผนแก้ไขปัญหาทั้งระยะกลางและระยะยาว ภายในเวลา 2-3 ปี พร้อมทั้งอนุมัติเงินกู้ 5,000 ล้านบาทให้กระทรวงเกษตรและสหกรณ์นำไปช่วยเกษตรกร พร้อมปรับราคาอย่างไม่ให้รับซื้อในราคาต่ำและให้เป็นไปตามกลไกของตลาดโลก จากปัญหาดังกล่าว วช. จึงมอบหมายให้เครือข่ายวิจัยภูมิภาค : ภาคใต้ จัดทำยุทธศาสตร์การวิจัยรายประเด็นด้านยางพารา เพื่อเพิ่มปริมาณการใช้ผลิตภัณฑ์ยางพารา ส่งเสริมการวิจัยเพื่อเพิ่มมูลค่า สร้างนวัตกรรม และองค์ความรู้ใหม่เพื่อพัฒนาผลิตภัณฑ์ยาง และส่งเสริมการแปรรูปยางพาราให้เป็นผลิตภัณฑ์ โดยกลุ่มเกษตรกรหรืออุตสาหกรรมในประเทศระยะสั้น 1-3 ปี และเป็นแนวทางการขยายผลงานวิจัยไปสู่อุตสาหกรรม

ดังนั้น วช. จึงจัดระดมความคิดและแลกเปลี่ยนข้อคิดเห็น ข้อเสนอแนะสำหรับการปรับปรุงแก้ไขร่าง ยุทธศาสตร์การวิจัยรายประเด็นด้านยางพารา ในการเพิ่มปริมาณการใช้ผลิตภัณฑ์ยางพาราจากหน่วยงานต่างๆ ที่เกี่ยวข้อง ประมาณ 200 คน ในวันที่ 23 กรกฎาคมนี้ ณ โรงแรมแก้วสมุย อำเภอเมือง จังหวัดสุราษฎร์ธานี เพื่อให้ได้ยุทธศาสตร์การวิจัยรายประเด็นดังกล่าว ที่สามารถนำไปใช้ในการกำหนดกรอบการวิจัย เพื่อให้ได้ซึ่งองค์ความรู้ที่นำไปใช้ประกอบการตัดสินใจในการพัฒนาประเทศ ด้วยการใช้องค์ความรู้ยางพาราได้อย่างเหมาะสม

ข้อมูลข่าวและที่มา

ผู้สื่อข่าว : จำนงค์ ศรีณยพิพัฒน์ Rewriter : มณีรัตน์ ชาญชัยศิลป์

สำนักข่าวแห่งชาติ กรมประชาสัมพันธ์ : <http://thainews.prd.go.th>