

กยท. ยกเครื่องโครงสร้าง

ดัน 'Talent Management' เปิดทางคนรุ่นใหม่ขึ้นบริหาร

ดร.ธีรวัช สุขสะอาด ผู้อำนวยการการยางแห่งประเทศไทย (กยท.) เปิดเผยว่า กยท. ได้เร่งปรับโครงสร้าง จัดสรรบุคลากรในตำแหน่งต่างๆ ตามบันไดขั้นแรกของแผนปฏิบัติงาน โดยเบื้องต้นได้แต่งตั้งรักษาการตำแหน่งระดับหัวหน้างานต่างๆ เพื่อที่จะให้องค์กรสามารถขับเคลื่อนได้ หลังจากที่ผ่านมาการดำเนินงานล่าช้าค่อนข้างมาก โดยแต่ละตำแหน่งได้ผ่านการพิจารณาจากคณะกรรมการกลั่นกรองแล้วเห็นว่า น่าจะเหมาะสมสามารถปฏิบัติงานได้ แม้อาจจะไม่ตรงตามหน้าที่เดิมก็ตาม เนื่องจากโครงสร้างใหม่ของ กยท. นั้น มีทั้งหน่วยงานที่ถูกยกเลิกไป เช่น ฝ่ายฝึกอบรม สำนักผู้ตรวจการ และหน่วยงานที่เพิ่มขึ้น เช่น กยท. เขต เป็นต้น

ผู้ว่าการ กยท. กล่าวต่อว่า หลังจากแต่งตั้งรักษาการระดับหัวหน้างานเสร็จ หัวหน้างานก็จะสามารถเสนอแต่งตั้งระดับกลาง ระดับล่าง ตลอดจนระดับลูกจ้างทั้ง 299 อัตราได้ โดยเน้นในการบูรณาการองค์กร จากนั้นจะให้ผู้บริหารระดับฝ่ายขึ้นไปจัดทำบันทึกข้อตกลง (MOU) แผนงานที่จะดำเนินการ เพื่อเป็นกรอบในการประเมินผลเสนอให้คณะกรรมการ กยท. พิจารณาแต่งตั้งให้ดำรงตำแหน่งโดยไม่ต้องรักษาการ แต่ถ้าทำไม่ได้ตาม MOU ก็

ถือว่าสอบตก อาจจะต้องพิจารณาบุคคลที่เหมาะสมดำรงตำแหน่งนั้นแทน

ทั้งนี้การทำงานของ กยท. จะเป็นรูปแบบใหม่คือ ทำงานตามตำแหน่ง และงานที่ได้รับมอบหมายแต่ละคนต้องทำงาน 2 มิติ ทั้งทำงานตามหน้าที่ปกติ และทำหน้าที่ในส่วนโครงการอื่นๆ ที่ตนเองมีส่วนเกี่ยวข้องโดยไม่ต้องมีการสั่ง ซึ่งระบบนี้จะเป็นประโยชน์กับทุกคน คนที่ทำงานมีความสามารถก็จะมีโอกาสก้าวหน้าในอาชีพ และได้รับโบนัสที่ยุติธรรม

นอกจากนี้ยังจะเปิดโอกาสให้บุคลากรที่มีฝีมือ ได้แสดงฝีมือ และสามารถเติบโตเป็นผู้นำได้ โดยจะผลักดันโครงการ Talent Management ให้เกิดขึ้น เพื่อแก้ปัญหาช่องว่างระหว่างระดับบริหารกับระดับปฏิบัติการ เนื่องจากในปีนี้และปีหน้า จะมีบุคลากรระดับบริหารเกษียณอายุราชการหลายร้อยคน เด็กรุ่นใหม่เติบโตไม่ทัน เพราะติดกรอบระยะเวลาที่กำหนดว่าจะต้องอยู่ตำแหน่งนั้นๆ 2-3 ปี ก่อนถึงจะขึ้นมาดำรงอีกตำแหน่งได้ แต่โครงการนี้จะเปิดโอกาสให้คนรุ่นใหม่สามารถก้าวกระโดด (fast track) ข้ามตำแหน่งได้ แต่ต้องแสดงวิสัยทัศน์ แผนงาน ผลงาน ให้เห็นผลเป็นรูปธรรม

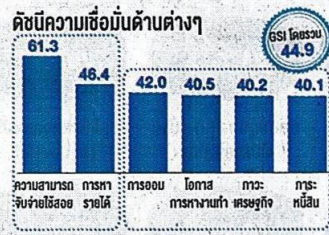
“บุญใจ” เข้าเวร
โหลกข้าว ประจำวัน
พฤษภาคมที่ 19 พฤษภาคม
ค.ศ. 2559.....■ เรื่องวุ่นๆ



ใน การยางแห่งประเทศไทย ไม่จบเสียที ลำสุดพนักงานระดับ
ผอ. ทำหนังสือถึง พล.อ.ฉัตรเฉลิม เฉลิมสุข ประธานบอร์ด กยท.
ให้ทบทวนการแต่งตั้งโยกย้ายระดับผู้บริหาร สลับกันไปมาจนมั่ว
.....■ เพราะเป็นหน่วยงานใหม่เกิดจากการควบรวม 3 หน่วยงาน
สำนักงานกองทุนสงเคราะห์การทำสวนยาง (สทย.)-องค์การ
สวนยาง (อ.ส.ย.)-สถาบันวิจัยยาง สองหน่วยงานแรกไม่ค่อยมี
ปัญหาเพราะคุ้นเคยทำงานด้วยกัน ฝ่ายแรกส่งเสริมการผลิต ฝ่าย
หลังขายแถมยังเป็นรัฐวิสาหกิจเหมือนกัน.....■ แต่สถาบันวิจัยยาง
เดิมเป็นหน่วยงานราชการสังกัด กรมวิชาการเกษตร มีพนักงาน
ทั้งระดับบริหารและนักวิจัย และการแต่งตั้งโยกย้ายครั้งนี้ มีการสุ่มหัว
คบคิดทำกัน 3-4 คนกับพ่อค้าปุ๋ยอดีตบอร์ดเจ้าประจำ ผลก็เลย
ออกมาแบบนี้เอาฝ่ายขายยางไปเป็นหัวหน้างานวิจัยเอาคนทำงาน
วิจัยไปส่งเสริมปลูกยาง จนเกิดเสียงบ่น ยุคปฏิรูปข้างธรรมมาภิบาล
จิ้งจอก แต่ดูเหมือนฝ่ายบริหารจะทำเป็นบอดตาใส อ้างเป็นหลักการ
บริหารงานบุคคลแนวใหม่ โยกย้ายแบบนี้เพื่อผู้บริหารจะได้มีความรู้
ความสามารถรอบด้าน และขอเวลาพิสูจน์ผลงานใน 6 เดือน เลย
ให้คิดถึงโยกย้ายในกระทรวงเกษตรและสหกรณ์ที่ผ่านมา ใช้หลักการ
แบบนี้แหละ 6 เดือนผ่านไปแล้ว ผลงานดีขึ้นหรือแย่ลง ไม่เคย
ได้คำตอบ แต่พอมองออก ไม่อย่างนั้น โชนิ่งจับหนูฉิบหาย ไม่
โผล่มาให้ขายหน้าดอก.....■ 5 มิถุนายน วันข้าวและชาวนา
แห่งชาติ สำหรับปีนี้ กรมการข้าว จัดกิจกรรมประกวดแข่งขัน
จำนวน 3 รายการ ประกวดภาพถ่าย ในหัวข้อ “ข้าวเป็นอาหาร
ล้ำค่า ชาวนาคือคุณค่าของแผ่นดิน” การประกวดคำขวัญเชิงชู
ข้าวและชาวนาไทย ผู้สนใจส่งผลงานได้ตั้งแต่วันนี้ถึง 25 พ.ค.
และการประกวดนวัตกรรมการใช้เครื่องจักรกลขนาดเล็ก ส่งผลงาน
ภายใน 30 พ.ค. ดาวน์โหลดใบสมัครได้ที่

www.ricethailand.go.th

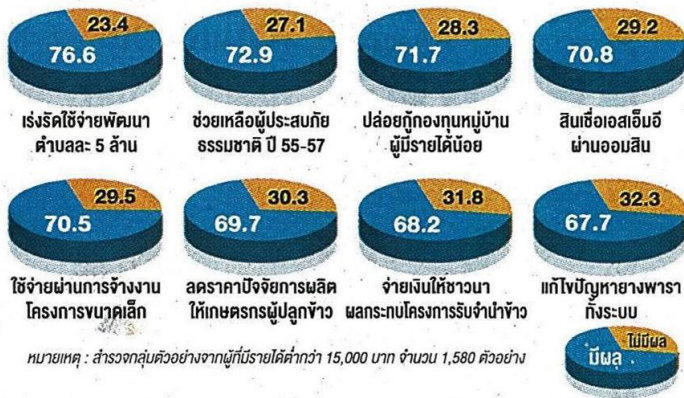
บุญใจ



ความเชื่อมั่น กลุ่มฐานรากต่ำ ห่วงเศรษฐกิจไม่ฟื้น

ความเชื่อมั่นกลุ่มฐานรากต่ำ ห่วงศก.ไม่ฟื้น-ภาระหนี้สูง

มาตรการรัฐมีผลดีต่อประชาชนฐานรากหรือไม่ หน่วย : %



หมายเหตุ : สํารวจกลุ่มตัวอย่างจากผู้ที่ปรัรายได้น้ค่ากัว 15,000 บาท จำนวน 1,580 คิวอย่าง

อนาคตสูงกว่าระดับ GSI โดยรวม อย่างไรก็ตาม ยังมีความกังวลใจต่อภาวะเศรษฐกิจจากภาระหนี้สินที่อยู่ในระดับสูงในปัจจุบัน

โดยดัชนีความเชื่อมั่นในด้านความสามารถจ่ายใช้สอยอยู่ที่ระดับ 61.3 และเป็นเพียงด้านเดียวที่มีค่าสูงกว่า 50 ส่วนดัชนีความเชื่อมั่นในการหารายได้อยู่ที่ 46.4 ดัชนีความเชื่อมั่นในการออมอยู่ที่ 42.0 ดัชนีความเชื่อมั่นในโอกาสในการหางานทำ อยู่ที่ 40.5 ดัชนีความเชื่อมั่นในภาวะเศรษฐกิจอยู่ที่ 40.2 และดัชนีความเชื่อมั่นในการะหนี้สิน อยู่ที่ 40.1

ปัจจัยที่มีผลกระทบต่อความเชื่อมั่นของประชาชนระดับฐานรากในเดือนเม.ย. สำหรับปัจจัยบวก ได้แก่ 1. การเร่งรัดเม็ดเงินและมาตรการกระตุ้นเศรษฐกิจของรัฐบาล ทั้งมาตรการส่งเสริมความเป็นอยู่ระดับหมู่บ้านผ่านออมสินและ ธ.ก.ส. วงเงินรวม 6 หมื่นล้านบาท โครงการเพิ่มศักยภาพกองทุนหมู่บ้านและชุมชนเมืองปี 2558 ผ่านออมสินและธ.ก.ส. วงเงินรวม 4 หมื่นล้านบาท

มาตรการช่วยเหลือเกษตรกรที่ได้รับผลกระทบจากปัญหาภัยแล้ง และเพิ่มขีดความสามารถให้กลุ่มเอสเอ็มอีเกษตรกรวงเงิน 8.7 หมื่นล้านบาท โครงการ 1 ตำบล 1 เอสเอ็มอีเกษตร วงเงิน 7.2 หมื่นล้านบาท และโครงการปรับเปลี่ยนการผลิตในการปลูกพืช วงเงิน 1.5 หมื่นล้านบาท

2. ราคาสินค้าอุปโภค บริโภคส่วนใหญ่ ยังคงทรงตัวในระดับต่ำ สอดคล้องกับอัตราเงินเฟ้อทั่วไปที่ยังคงติดลบต่อเนื่องตลอดช่วง 14 เดือน

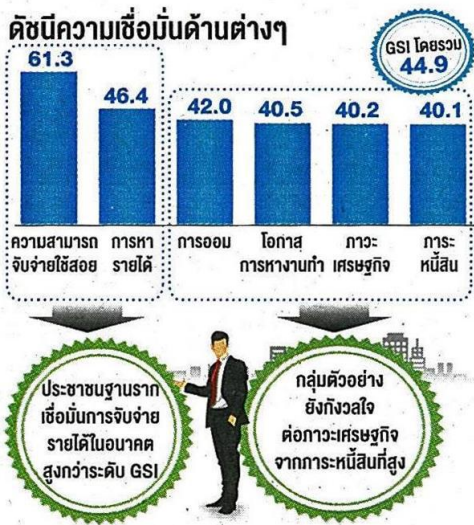
ดินาคารอสมลิน จัดตั้งศูนย์วิจัยเศรษฐกิจธุรกิจ และเศรษฐกิจฐานราก พร้อมจัดทำดัชนีความเชื่อมั่นเศรษฐกิจฐานราก (Grassroots Economic Sentiment Index : GSI) รายเดือน เพื่อสะท้อนความรู้สึกของประชาชนในระดับฐานราก หรือกลุ่มคนที่มีรายได้ไม่เกิน 1.5 หมื่นบาท ที่มีต่อเศรษฐกิจทั้งในปัจจุบันและในช่วง 6 เดือนข้างหน้า เพื่อให้หน่วยงานที่เกี่ยวข้องได้รับรู้ปัญหา หาแนวทางในการป้องกันแก้ไขปัญหาค่าที่จะเกิดขึ้นได้อย่างทัน่วงที

การสำรวจครั้งนี้ สํารวจกลุ่มตัวอย่างที่มีรายได้ต่ำกว่า 1.5 หมื่นบาทต่อเดือน 1,580 คนทั่วประเทศ แยกเป็นกลุ่มอาชีพอิสระ ทั้งค้าขายและเกษตรกร 41.3% ลูกจ้างรายวัน 27.3% กลุ่มที่มีรายได้ประจำ 25.42% และกลุ่มที่ว่างงาน 5.9%

หากค่าดัชนีสูงกว่าระดับ 50 แสดงว่าความเชื่อมั่นดีขึ้นหรืออยู่ในระดับที่ดี แต่หากค่าดัชนีต่ำกว่าระดับ 50 แสดงว่าความเชื่อมั่นแยลงหรืออยู่ในระดับที่ไม่ดี

นายชาติชาย พยุหนาวีชัย ผู้อำนวยการธนาคารออมสิน ระบุว่า ดัชนีความเชื่อมั่นโดยรวมเดือน เม.ย. อยู่ที่ 44.9 สะท้อนให้เห็นว่าประชาชนระดับฐานรากยังเห็นว่าสถานการณ์เศรษฐกิจโดยรวมที่เห็นตัวไม่มากนัก ผลจากปัญหาภัยแล้ง ฝนทิ้งช่วงและราคาพืชผลทางการเกษตรตกต่ำ ถือว่าเป็นตัวบั่นทอนความเชื่อมั่นในระดับภาพรวมของประชาชนในระดับฐานราก

เมื่อแยกความเชื่อมั่นในด้านต่างๆ พบว่าประชาชนระดับฐานรากมีความมั่นใจในความสามารถจ่ายใช้สอย และการหารายได้



ที่ผ่านมา และ 3. ระดับราคาน้ำมันขายปลีกในประเทศปรับตัวลดลง

ส่วนปัจจัยลบ ได้แก่ 1.สถานการณ์ภัยแล้งที่อาจยาวนานและรุนแรงที่สุดในรอบ 22 ปี ซึ่งมีผลกระทบต่อกำลังซื้อของครัวเรือนภาคเกษตร และประชาชนระดับฐานราก

2. ราคาพืชเกษตรทรงตัวในระดับต่ำ เมื่อเทียบกับช่วงเดียวกันของปีก่อน โดยเฉพาะยางพารา ข้าว ปศุสัตว์ รวมถึงภาวะภัยแล้งที่เกิดขึ้นในปัจจุบัน ส่งผลต่อผลผลิตทางการเกษตร ส่งผลให้รายได้ของเกษตรกรทรงตัวอยู่ในระดับต่ำ ทำให้กำลังซื้อทั่วไปในต่างจังหวัดขยายตัวไม่มากนัก

3. ประชาชนระดับฐานรากมีความวิตกกังวลเกี่ยวกับปัญหาค่าครองชีพและราคาสินค้า

ที่ทรงตัวในระดับสูง แม้อัตราเงินเฟ้อจะติดลบ ประชาชนยังรู้สึกได้ว่ารายได้ในปัจจุบันไม่สอดคล้องกับค่าครองชีพที่ปรับตัวสูงขึ้น

4. แม้ราคาสินค้าอุปโภคบริโภคส่วนใหญ่ จะทรงตัวในระดับต่ำ สอดคล้องกับเงินเฟ้อที่ยังคงติดลบต่อเนื่องตลอดช่วง 14 เดือนที่ผ่านมา แต่ประชาชนเริ่มกลับมาเริ่มมีความกังวลต่อสถานการณ์ราคาสินค้าอีกครั้ง หลังราคาสินค้าในหมวดอาหารสดและน้ำมันขายปลีก เช่น ดีเซล เริ่มขยับขึ้น

ขณะที่ความเชื่อมั่นต่อเศรษฐกิจโดยรวมอยู่ที่ระดับ 43.5 สะท้อนให้เห็นว่ากลุ่ม

ฐานรากมองว่าภาวะเศรษฐกิจและการจ้างงานในปัจจุบันยังไม่ฟื้นตัวมากนัก แต่มองว่าเศรษฐกิจในอนาคตดีขึ้น ยังคงมีความกังวลเกี่ยวกับความผันผวนของเศรษฐกิจโลกและการฟื้นตัวของเศรษฐกิจไทยในอนาคต

เมื่อสอบถามว่าเศรษฐกิจในประเทศจะกลับเข้าสู่ภาวะปกติและขยายตัวเมื่อใด กลุ่มตัวอย่างส่วนใหญ่หรือ 42.2% มองว่า เศรษฐกิจของประเทศจะกลับเข้าสู่ภาวะปกติและขยายตัวหลังปี 2560 เป็นต้นไป รองลงมาคาดว่าเศรษฐกิจไทยจะกลับสู่ภาวะปกติและขยายตัวได้ในช่วงปี 2560 คิดเป็นสัดส่วน 30.8% และคาดว่าเศรษฐกิจไทยจะฟื้นตัวกลับสู่ภาวะปกติและขยายตัวได้ในช่วงไตรมาสที่ 4 ปี 2559 คิดเป็นสัดส่วน 27.7%

ศูนย์วิจัยยังสำรวจความคิดเห็นของประชาชนในระดับฐานรากที่มีต่อนโยบายภาครัฐ โดยในส่วนของ การได้รับประโยชน์จากมาตรการของรัฐพบว่า ประชาชนในระดับฐานราก ส่วนใหญ่ได้รับผลประโยชน์จากมาตรการเร่งรัดการใช้จ่ายสำหรับพัฒนาตำบลละ 5 ล้านบาทมากที่สุด

รองลงมาคือ มาตรการช่วยเหลือผู้ประกอบการขนาดกลางและขนาดย่อม โดยการสำรองจ่ายลูกหนี้ มาตรการปล่อยกู้กองทุนหมู่บ้านสำหรับผู้มีรายได้น้อย และมาตรการสินเชื่อสำหรับผู้ประกอบการรายย่อยที่สุดคือ โครงการแก้ไขปัญหายางพาราทั้งระบบ

“มาตรการของรัฐบาลที่ออกมา มีผลบวกต่อครัวเรือนในเรื่องภาระหนี้ที่ลดลงมากที่สุด

รองลงมา คือ ต้นทุนการผลิตลดลง และการจับจ่ายใช้สอยเพิ่มขึ้น ซึ่งประชาชนในระดับฐานรากยังคงมีข้อเสนอแนะให้รัฐบาลออกมาตรการเพื่อช่วยเหลือในเรื่องเหล่านี้อย่างต่อเนื่อง”

สำหรับปัจจัยที่มีส่วนสนับสนุนเศรษฐกิจปีนี้ คือ การท่องเที่ยว ที่ยังมีแนวโน้มขยายตัวต่อเนื่อง การเบิกจ่ายงบลงทุนพัฒนาโครงสร้างพื้นฐานขนาดใหญ่ของภาครัฐ ตลอดจนมาตรการกระตุ้นเศรษฐกิจของภาครัฐผ่านโครงการต่างๆ เช่น การเติมเงินให้กับกองทุนหมู่บ้าน มาตรการภาษีเพื่อสนับสนุน การท่องเที่ยว มาตรการกระตุ้นเศรษฐกิจช่วงสงกรานต์ โครงการบ้านประชารัฐ ตลอดจนงบประมาณรายจ่ายเพิ่มเติม

ส่วนข้อจำกัด และปัจจัยเสี่ยงต่อเศรษฐกิจปีนี้ คือ เศรษฐกิจโลกชะลอตัว โดยเฉพาะเศรษฐกิจของประเทศคู่ค้าหลัก แนวโน้มขยายตัวต่ำกว่าคาดการณ์เอาไว้ ปัญหาภัยแล้ง/ฝนทิ้งช่วงยังคงมีความรุนแรงเช่นเดียวกับปีที่ผ่านมา ประเทศคู่ค้าหลัก เช่น นโยบายการเงินที่แตกต่างกันส่งผลทำให้ค่าเงินบาทเกิดความผันผวน และเป็นอุปสรรคต่อการฟื้นตัวของเศรษฐกิจ การลงทุนใหม่ของภาคเอกชนยังคงมีความไม่แน่นอนสูง และสัดส่วนหนี้สินครัวเรือนที่ยังคงอยู่ในระดับสูงมีผลทำให้อำนาจซื้อของภาคครัวเรือนลดต่ำลง

นอกจากนี้ยังคาดการณ์ว่าการบริโภคของประชาชนระดับฐานรากที่ฟื้นตัวได้น้อย ในอนาคตอันใกล้นี้ เพราะประชาชนมีความกังวลเกี่ยวกับความไม่แน่นอนการฟื้นตัวของเศรษฐกิจไทยและเศรษฐกิจโลก แต่การฟื้นตัวของ การบริโภคจะค่อยๆ ปรับตัวดีขึ้นในช่วงกลางไตรมาส 2 หากความผันผวนของเศรษฐกิจโลก และภัยแล้งคลี่คลายได้เร็วกว่าที่คาดการณ์ไว้

สศก.คาดการณ์แนวโน้มสินค้าเกษตรปี'59 ขยายตัว 11 ชนิด ลดลง 11 ชนิด

นายคมสัน จำรูญพงษ์ รองเลขาธิการสำนักงานเศรษฐกิจการเกษตร (สศก.) เปิดเผยว่า จากการคาดการณ์ว่าปริมาณน้ำฝนในช่วงครึ่งปีหลังจะมีมากกว่าช่วงปี 2558 ส่งผลให้มีน้ำเพียงพอต่อการเจริญเติบโตของพืช สามารถให้ผลผลิตได้เพิ่มขึ้น โดย สศก.ได้พยากรณ์แนวโน้มสินค้าเกษตรที่สำคัญ ปี 2559 ที่คาดว่าจะเพิ่มขึ้นมี 11 ชนิด ได้แก่ หอมหัวใหญ่ มันฝรั่ง ปีพาะปลูก 2558/59 ข้าวนาปี ข้าวโพดเลี้ยงสัตว์ ปีพาะปลูก 2559/60 สับปะรดโรงงาน ปาล์มน้ำมัน ยางพารา มังคุด กาแฟ กุ้งขาวแวนนาไม กุ้งกุลาดำ ส่วนสินค้าที่มีแนวโน้มลดลง 11 ชนิด ได้แก่ ข้าวนาปรัง มันสำปะหลังโรงงาน หอมแดง ปีพาะปลูก 2558/59 ถั่วเหลือง ปีพาะปลูก 2559/60 ลำไย ลิ้นจี่ เงาะ ทูเรียน ลองกอง ปลานิล ปลาตก

สำหรับสินค้าที่มีแนวโน้มเพิ่มขึ้น ในกลุ่มพืชไร่โดยเฉพาะข้าวนาปี คาดว่าบางพื้นที่ที่ปีที่แล้วไม่เหมาะสำหรับทำนา ปีนี้จะสามารถปลูกได้เพิ่มขึ้น รวมทั้งปริมาณน้ำฝนที่เพียงพอ ส่งผลให้ผลผลิตต่อไร่เพิ่มขึ้นด้วย ส่วนข้าวโพดเลี้ยงสัตว์ เนื้อที่เพาะปลูกใกล้เคียงกับปีที่แล้ว เนื่องจากแหล่งผลิตจากภาคเหนือซึ่งเป็นแหล่งผลิตใหญ่ เกษตรกรยังคงเนื้อที่เพาะปลูกอยู่เท่าเดิมสืบเนื่องจากราคาที่เกษตรกรขายได้ยังอยู่ในเกณฑ์ดี ด้านไม้ยืนต้น ได้แก่ กาแฟ ปาล์มน้ำมันและยางพารา ผลผลิตปี 2559 เพิ่มขึ้นทั้ง 3 ชนิด โดยปาล์มน้ำมันเพิ่มขึ้นจากเนื้อที่ให้ผลที่เพิ่มขึ้นจากต้นปาล์มน้ำมันที่ปลูกใหม่ในปี 2556 ยางพารา

ผลผลิตเพิ่มขึ้นจากเนื้อที่กรีดยังเพิ่มขึ้น โดยปี 2559 ต้นยางพาราในภาคใต้และภาคตะวันออกอยู่ในช่วงอายุที่ให้ผลผลิตสูงด้วย ส่วนกาแฟผลผลิตเพิ่มขึ้นจากเนื้อที่ให้ผลรวมเพิ่มขึ้น และผลผลิตต่อไร่ทั้งประเทศเพิ่มขึ้น เนื่องจากภาคใต้ซึ่งเป็นแหล่งผลิตใหญ่สภาพอากาศเอื้ออำนวย มีปริมาณน้ำฝนเพียงพอทำให้ต้นกาแฟสมบูรณ์ ออกดอกติดผลมากกว่าปีที่ผ่านมา ในส่วนของปริมาณการผลิตกุ้งขาวแวนนาไมคาดว่าเพิ่มขึ้น จากการร่วมมือกันของทุกฝ่ายที่เกี่ยวข้องกับอุตสาหกรรมกุ้งไทย ส่งเสริมการเพิ่มประสิทธิภาพและพัฒนาแนวทางการเพิ่มผลผลิตกุ้งทะเลให้เหมาะสมในแต่ละพื้นที่ มีรูปแบบการจัดการเลี้ยงอย่างถูกวิธี ทำให้กุ้งมีอัตราการรอดสูงขึ้น

ขณะที่สินค้าเกษตรที่มีแนวโน้มลดลง เช่น ถั่วเหลือง เกิดจากผลผลิตลดลงจากการขาดแคลนเมล็ดพันธุ์ดี ต้นทุนการผลิตสูง การดูแลเก็บเกี่ยวยาก ทำให้ไม่สามารถขยายเนื้อที่เพาะปลูกได้ มันสำปะหลัง เนื้อที่เก็บเกี่ยวรวมทั้งประเทศลดลงเนื่องจากเกษตรกรประสบปัญหาภัยแล้งฝนทิ้งช่วงเป็นเวลานาน ทำให้บางพื้นที่มันสำปะหลังยืนต้นตาย ผลผลิตต่อไร่ลดลง ขณะเดียวกันส่วนของไม้ผล ได้แก่ ทูเรียน เงาะ ลองกอง ลำไย ลิ้นจี่ ประสบปัญหาภัยแล้งยาวนาน ทำให้บางสวนยืนต้นตาย และบางส่วนปรับเปลี่ยนไปปลูกพืชอื่น ทำให้เนื้อที่ให้ผลลดลง รวมทั้งผลผลิตต่อไร่ลดลงจากการขาดแคลนน้ำผลอ่อนร่วง

มทร.ธัญบุรีเปิดตัวเชื้อจุลินทรีย์นาโน

ช่วยเกษตรกรควบคุมศัตรูพืชได้เข้ามหาวิทยาลัย

รศ.ประเสริฐ ปิ่นปฐมรัฐ อธิการบดีมหาวิทยาลัยเทคโนโลยีราชมงคล (มทร.) ธัญบุรี เปิดเผยว่า เมื่อเร็วๆ นี้ มทร.ธัญบุรีได้ทดลองทำสัญญาขายหัวเชื้อจุลินทรีย์นาโน ซึ่งเป็นผลงานวิจัยของคณะวิทยาศาสตร์และเทคโนโลยี ให้กับบริษัทเอกชนในประเทศมาเลเซีย เพื่อนำไปผลิตผลิตภัณฑ์ทางการเกษตร หลังจากนำผลงานวิจัยนี้ไปทดลองปลูกต้นปาล์มแล้วผลผลิตดีขึ้น โดยมาเลเซียจะสั่งซื้อประมาณ 80 ตันต่อปี จะทำให้มีรายได้เข้ามหาวิทยาลัยถึงปีละประมาณ 80 ล้านบาท เพื่อนำไปใช้ในการต่อ ยอดงานวิจัยต่างๆ ของมหาวิทยาลัย

ส่วนเรื่องการผลิตนั้น ได้ใช้ศูนย์ความเป็นเลิศในการผลิต แต่ยังไม่เพียงพอับความต้องการของตลาด ดังนั้น มทร.ธัญบุรีจึงเตรียมสร้างโรงงานผลิตปุ๋ยขึ้น โดยคาดว่าจะแล้วเสร็จภายในสิ้นปี 2559

นอกจากภาคเอกชนจากมาเลเซียจะสั่งซื้อหัวเชื้อจุลินทรีย์นาโนเพื่อนำไปใช้ในการเพาะปลูกปาล์มแล้ว ยังสนใจที่จะสั่งซื้อเพื่อนำไปใช้ในการปลูกข้าวอีกด้วย โดยจะสั่งซื้อประมาณ 100 ตันต่อปี ซึ่งจะเดินทางเข้ามาศึกษาดูงานในมหาวิทยาลัยในเร็วๆ นี้

ขณะเดียวกันคนยังได้หารือกับกรมการข้าวเกี่ยวกับหัวเชื้อจุลินทรีย์นาโน และกรมการข้าวมีความสนใจที่จะนำไปทดลองใช้ในศูนย์วิจัยข้าวด้วย ทั้งนี้หากในอนาคต ประเทศไทยมีความต้องการปุ๋ยชนิดนี้เพิ่มมากขึ้น กำลังการผลิตของมหาวิทยาลัยอาจจะไม่เพียงพอ ดังนั้นจึงอาจจะต้องดึงภาคเอกชนเข้ามาต่อยอดเพื่อคิดแปลงนวัตกรรมปุ๋ยนาโนนี้ไปใช้กับผลผลิตทางการเกษตรชนิดต่างๆ ในรูปแบบของโครงการสตาร์ต อัพ ที่รัฐบาลกำลังผลักดันอยู่ในขณะนี้

“ถือว่างานวิจัยของ มทร.ธัญบุรีได้ก้าวขึ้นไปอีกขั้น เพราะนำไปใช้งานได้จริง ทำให้เกิดองค์ความรู้และรายได้กลับสู่มหาวิทยาลัย และประเทศไทย โดยผมเชื่อว่างานวิจัยซึ่งเป็นวิทยาศาสตร์และเทคโนโลยี จะทำให้ประเทศหลุดพ้นจากประเทศที่มีรายได้ปานกลางได้” อธิการบดี มทร.ธัญบุรี กล่าว


ด้าน ศศ.สุภาวัญญ์ รัตนเลิศนุสรณ์ นักวิจัยหัวเชื้อจุลินทรีย์นาโน กล่าวว่า ขณะนี้ได้มีการผลิตและจำหน่ายหัวเชื้อจุลินทรีย์นาโนดังกล่าวให้กับทั้งหน่วยงานทั้งในประเทศและต่างประเทศ เพื่อนำผลิตภัณฑ์นาโนเหล่านี้ไปพัฒนาการปลูกพืชเศรษฐกิจสำคัญ ได้แก่ ปาล์มน้ำมัน ผัก ผลไม้ ข้าว และยางพารา เพื่อทำให้เกษตรกรลดต้นทุนและเพิ่มผลผลิต


มติกรม.

แก้หนี้เกษตรกรกว่า 60 ล.

ที่ประชุม กรม. (16 พฤษภาคม) อนุมัติปรับโครงสร้างหนี้เกษตรกร จำนวน 478 ราย ตามโครงการปรับโครงสร้างและระบบการผลิตการเกษตร และโครงการ แผนฟื้นฟูการเกษตร เป็นเงิน 61.88 ล้านบาท (เงินต้น 44.96 ล้านบาท และ ดอกเบี้ย 16.92 ล้านบาท) และให้กระทรวงเกษตรฯ รับผิดชอบต่อสำนักงาน คณะกรรมการพัฒนาการเศรษฐกิจและสังคมแห่งชาติและคณะกรรมการติดตาม และตรวจสอบการใช้จ่ายงบประมาณภาครัฐไปพิจารณาดำเนินการต่อไป ทั้งยังให้ กระทรวงเกษตรฯ และกระทรวงการคลังตรวจสอบข้อมูลสถานะหนี้สินของเกษตรกร ให้เป็นปัจจุบัน รวมทั้งเสนอแนวทางในการแก้ไขปัญหาหนี้สินของเกษตรกรที่ เหมาะสมในระยะยาวเพื่อให้การแก้ไขปัญหา แล้วนำเสนอคณะรัฐมนตรีต่อไป

ตลาดกลางยางพารานครศรีธรรมราช มียางกว่าสี่หมื่นกิโลกรัมเข้าประมูล ราคาที่มีปรับตัวเพิ่มขึ้นและปรับลดลง

 แหล่งที่มา : สวท.นครศรีธรรมราช

 วันที่ข่าว : 18 พฤษภาคม 2559

ตลาดกลางยางพารานครศรีธรรมราช แจ้งการซื้อขายยางแผ่นดิบ ยางแผ่นรมควัน โดยวิธีการประมูลประจำวันที่ 18 พฤษภาคม 2559 มีราคาดังต่อไปนี้ ยางแผ่นดิบ ความชื้น 1-3% กิโลกรัมละ 58.09 บาท ปรับลดลง 64 สตางค์ ยางแผ่นดิบ ความชื้น 3-5% กิโลกรัมละ 57.59 บาท ปรับลดลง 58 สตางค์ ยางท้องถิ่น กิโลกรัมละ 56.60 บาท ราคาคงที่ ยางแผ่นรมควัน ชั้น 1-3 กิโลกรัมละ 62.15 บาท ปรับเพิ่มขึ้น 22 สตางค์ ยางแผ่นรมควัน ชั้น 4 กิโลกรัมละ 60.00 บาท ปรับลดลง 1.00 บาท ยางแผ่นรมควัน ชั้น 5 กิโลกรัมละ 60.00 บาท ราคาคงที่ ยางฟอง กิโลกรัมละ 60.00 บาท ปรับเพิ่มขึ้น 1 บาท ยางคัทตั้ง กิโลกรัมละ 49.80 บาท ปรับเพิ่มขึ้น 20 สตางค์ สถานการณ์ราคาขายประจำวัน มีปริมาณยางเข้าตลาดกลางยางพารานครศรีธรรมราช 46,000 กิโลกรัม ราคาน้ำยางสด กิโลกรัมละ 57.25 บาท ราคาคงที่

ราคายางตลาดล่วงหน้า ตลาดสิงคโปร์ ราคาเสนอซื้ออยู่ที่ 61.93 บาทต่อกิโลกรัม ปรับตัวลดลง 18 สตางค์ต่อกิโลกรัม ตลาดเซี่ยงไฮ้ ราคาอยู่ที่ 59.98 บาทต่อกิโลกรัม ปรับตัวเพิ่มขึ้น 22 สตางค์ต่อกิโลกรัม ตลาดโตเกียว ราคาอยู่ที่ 53.04 บาทต่อกิโลกรัม ปรับตัวลดลง 62 สตางค์ต่อกิโลกรัม

ข้อมูลข่าวและที่มา

ผู้สื่อข่าว : สุธุทธ พิทักษ์มงคล

Rewriter : ชลิตา กลิ่นเชย

สำนักข่าวแห่งชาติ กรมประชาสัมพันธ์ : <http://thainews.prd.go.th>