



สยามรัฐ <http://www.siamrath.co.th>

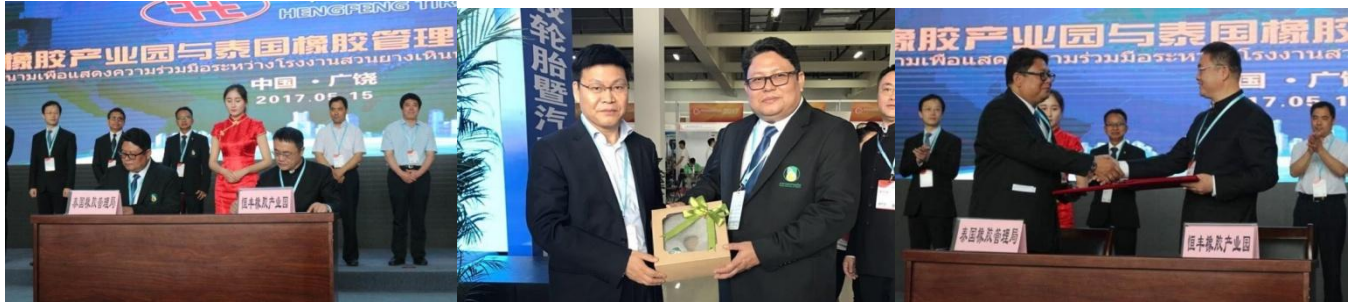
บันทึกไฟล์เมื่อ: พุธที่ 18 พฤษภาคม 2560 เวลา 08:14 Site Value: 10,000

หัวข้อข่าว: กยท. MOUบริษัทผู้ผลิตยางล้อรายใหญ่ของจีน ซื้อขายยางแท่ง STR 20 จากไทย

Rating: ★★☆☆

PRValue (x1): 10,000

กยท. MOUบริษัทผู้ผลิตยางล้อรายใหญ่ของจีน ซื้อขายยางแท่ง STR 20 จากไทย



กยท. ร่วมกับสถาบันเกษตรกรชาวสวนยางไทย ลุยขยายตลาดยางในต่างประเทศ จับมือบริษัทผู้ผลิตยางล้อรายใหญ่ของจีนลงนามในบันทึกข้อตกลง เตรียมซื้อขายยางแท่ง STR 20 จากไทย

ดร.ธีรช สุขสะอาด ผู้ว่าการการยางแห่งประเทศไทย (กยท.) พร้อมคณะผู้บริหารระดับสูง และตัวแทนสถาบันเกษตรกรสวนยาง เข้าร่วมงานนิทรรศการ China International Rubber Tire & Auto Accessory Exhibition ครั้งที่ 8 ณ เมืองกว่างเจ๋า ระหว่างวันที่ 14-16 พฤษภาคม 2560 ที่ผ่าน

มา
ดร.ธีรช สุขสะอาด ผู้ว่าการการยางแห่งประเทศไทย กล่าวว่า ในโอกาสนี้ ได้ลงนามในบันทึกความสนใจสั่งซื้อยางแท่ง STR 20 กับกลุ่มบริษัท เหนิงฟง ผู้ผลิตยางล้อรายใหญ่ของประเทศจีน ที่มีกำลังผลิตกว่า 30 ล้านเส้นต่อปี โดย กยท. จะดำเนินการรวบรวมผลผลิตจากเกษตรกรและสถาบันเกษตรกรชาวสวนยางโดยตรงเพื่อนำมาผลิตตามปริมาณ และคุณภาพที่ผู้ซื้อกำหนด

"ในปีี้ กยท. จะเพิ่มกำลังการผลิตในโรงงาน 4, 5 และ 6 ทางภาคอีสาน อีกเท่าตัว เพื่อให้เพิ่มสัดส่วนทางการตลาด และเจาะตลาดใหม่ของจีนที่ยังมีความต้องการใช้ยางในพื้นที่กว่า 1.5 ล้านตันต่อปี" ผู้ว่า กยท. กล่าว

รหัสข่าว: I-170518000307

หน้า: 1 / 1

67/25 ถนนบางขุนนท์ บางกอกน้อย กรุงเทพฯ 10700
โทร. 0-2433-2222 ต่อ 512 โทรสาร 0-2424-9874 E-mail : prraotpr@gmail.com



การยางแห่งประเทศไทย
Rubber Authority of Thailand

สยามรัฐ <http://www.siamrath.co.th>

บันทึกไฟล์เมื่อ: พุธที่ 18 พฤษภาคม 2560 เวลา 08:14 Site Value: 10,000

Rating: ★★☆☆

PRValue (x1): 10,000

หัวข้อข่าว: กยท. เปิดขึ้นทะเบียนผู้ประกอบการยาง รับสิทธิช่วยเหลือ ส่งเสริมและสนับสนุนจากกองทุนพัฒนา

ยางพารา หวังพัฒนา 3 ภาคส่วนยางพาราเป็นหนึ่งเดียว



กยท. ประกาศหลักเกณฑ์ วิธีการ และเงื่อนไขการขึ้นทะเบียนผู้ประกอบการยาง พ.ศ. 2560 เปิดรับขึ้นทะเบียนผู้ประกอบการยาง เพื่อรับสิทธิช่วยเหลือ ส่งเสริมและสนับสนุนจากกองทุนพัฒนายางพาราแห่งพระราชบัญญัติการยางแห่งประเทศไทย พ.ศ. 2558 เน้นพัฒนา 3 ภาคส่วน เกษตรกรฯ สถาบันฯ ผู้ประกอบการยางเป็นหนึ่งเดียว มีผลบังคับใช้ทันที

ดร.ธีรช สุขสะอาด ผู้ว่าการการยางแห่งประเทศไทย กล่าวว่า การยางแห่งประเทศไทย (กยท.) ได้ดำเนินการออกประกาศหลักเกณฑ์ วิธีการ และเงื่อนไขการขึ้นทะเบียนผู้ประกอบการยาง พ.ศ. 2560 เพื่อให้ผู้ประกอบการยางที่ขึ้นทะเบียนกับ กยท. ได้รับสิทธิในการส่งเสริม สนับสนุนและช่วยเหลือตามกองทุนพัฒนายางพารา มาตรา 49(3) จาก พ.ร.บ. การยางแห่งประเทศไทย พ.ศ. 2558 และข้อ 11 (2) ของระเบียบการยางแห่งประเทศไทย ว่าด้วยหลักเกณฑ์และวิธีการจ่ายเงินกองทุนพัฒนายางพารา เพื่อส่งเสริมสนับสนุน และให้ความช่วยเหลือเกษตรกรชาวสวนยาง สถาบันเกษตรกรชาวสวนยาง และผู้ประกอบการยาง ซึ่งเป็นไปตามบทบาทภารกิจของ กยท. ในการพัฒนาทั้ง 3 ภาคส่วนยางพารา คือ เกษตรกรชาวสวนยาง สถาบันเกษตรกรชาวสวนยาง และผู้ประกอบการยาง โดยการสนับสนุน ส่งเสริมช่วยเหลือ ให้เกิดการพัฒนาด้านวิชาการ การผลิต การแปรรูป การอุตสาหกรรม การตลาด รวมถึงการประกอบธุรกิจด้านยางพารา เพื่อให้เกิดความเป็นเอกภาพของยางพาราภายในประเทศ

ผู้ว่าการ กยท. กล่าวว่า ทั้งนี้ ผู้ประกอบกิจการยาง สามารถขึ้นทะเบียนได้ทั้งในส่วนของผู้ประกอบกิจการยาง ประเภทบุคคลธรรมดา ที่ได้รับใบอนุญาตค้ายาง จากกองการยาง กรมวิชาการเกษตร ในกรณีไม้ยางต้องมีใบอนุญาตครอบครองไม้และใบอนุญาตจำหน่ายไม้จากสำนักงานทรัพยากรธรรมชาติและสิ่งแวดล้อมจังหวัด สำหรับประเภทวิสาหกิจชุมชน ต้องมีใบอนุญาตค้ายาง และหากประกอบกิจการไม้ยางต้องมีใบอนุญาตเช่นกัน รวมทั้งต้องมีใบอนุญาตเพื่อตั้งโรงงานทำยางจากกองการยาง กรมวิชาการเกษตร และสำหรับผู้ประกอบกิจการยางประเภทนิติบุคคล ซึ่งจดทะเบียนในประเทศไทย มีการดำเนินกิจการด้านแปรรูปและจำหน่ายยางพาราหรือแปรรูปและจำหน่ายไม้ยางพารา ต้องมีใบอนุญาตค้ายางและใบอนุญาตค้ายางเพื่อตั้งโรงงานทำยาง รวมถึงหากมีการดำเนินกิจการด้านแปรรูปและจำหน่ายไม้ยางพารา ต้องได้รับใบอนุญาตตั้งโรงงานแปรรูปไม้จากสำนักงานอุตสาหกรรมจังหวัด รวมทั้งใบอนุญาตครอบครองไม้และใบอนุญาตจำหน่ายไม้จากสำนักงานทรัพยากรธรรมชาติและสิ่งแวดล้อมจังหวัดด้วยเช่นเดียวกัน

“ผู้ประกอบกิจการยางที่มีคุณสมบัติตรงตามหลักเกณฑ์ สามารถขอรับขึ้นทะเบียนได้ ณ ที่ทำการการยางแห่งประเทศไทย และสามารถศึกษารายละเอียดเพิ่มเติมได้ใน ประกาศการยางแห่งประเทศไทย เรื่อง หลักเกณฑ์ วิธีการ และเงื่อนไขการขึ้นทะเบียนผู้ประกอบกิจการยาง พ.ศ. 2560 ที่ www.rubber.co.thหรือสอบถามข้อมูลเพิ่มเติมได้ที่พนักงาน กยท. จังหวัด / สาขา ทั่วประเทศ ” ดร.ธีรชกล่าว



กยท. ร่วมสถาบันเกษตรกรชาวสวนยางไทย ลุยขยายตลาดยาง จับมือบริษัทผู้ผลิตยางล้อรายใหญ่ของจีน เตรียมซื้อขยาย
แท่ง STR 20 จากไทย



กยท. ร่วมกับสถาบันเกษตรกรชาวสวนยางไทย ลุยขยายตลาดยางในต่างประเทศ จับมือ
บริษัทผู้ผลิตยางล้อรายใหญ่ของจีนลงนามในบันทึกข้อตกลง เตรียมซื้อขยายแท่ง STR 20 จาก
ไทย

ดร.ธีรช สุขสะอาด ผู้ว่าการการยางแห่งประเทศไทย (กยท.) พร้อมด้วยผู้บริหารระดับสูง
และตัวแทนสถาบันเกษตรกรสวนยาง เข้าร่วมงานนิทรรศการ China International Rubber Tire & Auto
Accessory Exhibition ครั้งที่ 8 ณ เมืองกว่างเจ่า ระหว่างวันที่ 14-16 พฤษภาคม 2560

ในโอกาสนี้ ได้ลงนามในบันทึกความสนใจสั่งซื้อยางแท่ง STR 20 กับกลุ่มบริษัท เหมินฟง ผู้ผลิตยาง
ล้อรายใหญ่ของประเทศจีน ที่มีกำลังผลิตกว่า 30 ล้านเส้นต่อปี โดย กยท. จะดำเนินการรวบรวมผลผลิต
จากเกษตรกรและสถาบันเกษตรกรชาวสวนยางโดยตรงเพื่อนำมาผลิตตามปริมาณ และคุณภาพที่ผู้ซื้อ
กำหนด

“โดยในปีี้ กยท. จะเพิ่มกำลังการผลิตในโรงงาน 4, 5 และ 6 ทางภาคอีสาน อีกเท่าตัว เพื่อให้
เพิ่มสัดส่วนทางการตลาด และเจาะตลาดใหม่ของจีนที่ยังมีความต้องการใช้ยางในพื้นที่กว่า 1.5 ล้านตัน
ต่อปี” ดร.ธีรช กล่าวทิ้งท้าย



การยางแห่งประเทศไทย
Rubber Authority of Thailand

ไทยโพสต์

Thai Post
Circulation: 950,000
Ad Rate: 850

Section: X-CITE/-

วันที่: พฤหัสบดี 18 พฤษภาคม 2560

ปีที่: 21

ฉบับที่: 7496

หน้า: 17 (กลาง)

Col.Inch: 41.71 Ad Value: 35,453.50 PRValue (x3): 106,360.50

คลิก: ชาว-ดำ

หัวข้อข่าว: สำนักงานสหกรณ์จังหวัดนครปฐม อดหนุนงบจ่ายขาดיעדלן

สำนักงานสหกรณ์จังหวัดนครปฐม อดหนุนงบจ่ายขาดיעדלן จัดซื้อแพนยางพาราปูพื้นคอกโคนมสหกรณ์โคนมนครปฐม จำกัด

สร้างเสริมสุขภาพโคนมที่ดี พัฒนาศักยภาพการเลี้ยงโคนมสู่มาตรฐานฟาร์ม GAP พร้อมส่งเสริมการใช้งานยางพาราภายในประเทศ

นายประสาร อินโนนจรรย์ สหกรณ์จังหวัดนครปฐม เปิดเผยว่า อาชีพโคนม เป็นอาชีพพระราชทานที่พระบาทสมเด็จพระปรมินทรมหาภูมิพลอดุลยเดช ทรงริเริ่มและส่งเสริมให้พสกนิกรได้มีอาชีพที่ยั่งยืน เลี้ยงตนเองและครอบครัวได้ โดยปัจจุบันมีเกษตรกรเลี้ยงโคนม 18,341 ครัวเรือน ในพื้นที่ 35 จังหวัดของประเทศไทย มีแม่โคนมทั้งหมด 596,747 ตัว เป็นแม่โคพร้อมรีดนม 272,635 ตัว มีปริมาณน้ำนมดิบเฉลี่ย 3,102.76 ตันต่อวัน และเป็นเกษตรกรที่เลี้ยงโคนมอยู่ในสังกัดสหกรณ์ หรือกลุ่มเกษตรกร จำนวน 102 แห่ง หรือคิดเป็นร้อยละ 62.79 ของปริมาณน้ำนมดิบทั้งประเทศ ซึ่งแนวโน้มปริมาณน้ำนมดิบของเกษตรกรในประเทศไทย ในระยะ 5 ปีที่ผ่านมา ไม่มีการเติบโตเพิ่มขึ้นเท่าที่ควร เนื่องจากปัญหาหลายประการ ที่สำคัญคือต้นทุนการเลี้ยงโคนมของเกษตรกรเพิ่มขึ้น ไม่สอดคล้องกับรายได้จากการจำหน่ายน้ำนมดิบของเกษตรกรโคนม แต่ปัจจัยหนึ่งที่จะทำให้เกษตรกรโคนมมีรายได้เพิ่มขึ้น คือ การบริหารจัดการสุขภาพโคนมในระยะให้นม และแม่โคแห้งนม

นายประสาร กล่าวว่ ทั้งนี้ จากผลการวิจัยสำนักงานกองทุนสนับสนุนวิจัย ปี 2551 พบว่า โคนม ทั้งโคนมในระยะการให้นม หรือแม่โคแห้งนม มีพฤติกรรมที่ต้องการพื้นคอกที่มีความนุ่ม ซึ่งแม่โคส่วนใหญ่หลังกินอาหารจะชอบยืน นั่ง หรือนอนบนพื้นยางที่มีความนุ่มมากกว่าพื้นคอนกรีตที่มีความแข็งแรง เนื่องจากทำให้แม่โคนมรู้สึกสบาย โดยเฉพาะบริเวณเข่า และขา หรือเท้าทั้งสี่ข้างที่เกิดจากการนอน และการลุกขึ้นบนพื้นยางที่มีความนุ่ม อันจะส่งผลดีต่อสรีระร่างกายสัตว์ ตามหลักการสวัสดิภาพสัตว์ (Animal Welfare) คือ ส่งผลให้สัตว์มีสุขภาพดี ซึ่งพื้นยางที่ปูคอกจะทำให้โคนมอยู่ในโรงเรือนอย่างสบาย ทำให้แม่โคนมมีปริมาณการกินอาหารได้เพิ่มขึ้น ส่งผลต่อไปยังอัตราการเจริญเติบโต และผลผลิตน้ำนมดิบของแม่โคนมที่เลี้ยงบนพื้นยาง จะ

สูงกว่ากลุ่มที่เลี้ยงบนพื้นคอนกรีต โดยแม่โคนมในกลุ่มที่เลี้ยงบนพื้นยาง สามารถกินอาหารได้เพิ่มขึ้นร้อยละ 5.4 และผลผลิตน้ำนมดิบของแม่โคนมเพิ่มขึ้น ร้อยละ 4.58 ทำให้เกษตรกรโคนมมีรายได้จากการจำหน่ายน้ำนมดิบเพิ่มขึ้นวันละ 5.93 เปอรเซ็นต์

นายประสาร กล่าวเพิ่มเติมว่า ดังนั้น กรมส่งเสริมสหกรณ์ ได้จัดโครงการส่งเสริมการใช้งานยางพาราคอกโคนม ประจำปี 2559 (การจัดหาแผ่นยางพาราคอกโคนม) โดยอุดหนุนเงินจ่ายขาด เพื่อเป็นค่าใช้จ่ายในการสนับสนุนจัดหาแผ่นยางพาราคอกโคนมให้กับสหกรณ์ที่รวบรวม หรือแปรรูปน้ำนมโค จำนวน 20 แห่ง วงเงิน 19,831,500 บาท โดยสำนักงานสหกรณ์จังหวัดนครปฐม คัดเลือกสหกรณ์โคนมนครปฐม จำกัด เข้าร่วมโครงการฯ ได้รับการจัดสรรงบประมาณ 991,575 บาท และสหกรณ์ฯ สมทบเพิ่ม 100,425 บาท เป็นทุนในการจัดหาซื้อแผ่นยางพาราคอกโคนม เพื่อพัฒนาศักยภาพการเลี้ยงโคนมของสหกรณ์ฯ สู่มาตรฐานฟาร์ม GAP ส่งเสริมสุขภาพโคนมที่ดี เพื่อผลิตน้ำนมที่มีคุณภาพ

"อย่างไรก็ดี หากวัดมูลค่าทางเศรษฐกิจ โคนมเมื่อเจ็บกับ การกินได้จะลดลง ส่งผลให้ปริมาณน้ำนมลดลง 20 เปอร์เซ็นต์ หากแม่โคให้นม 15 กก./ตัว/วัน ปริมาณน้ำนมจะลดไป 3 กก./ตัว/วัน ซึ่งราคาซื้อขายอยู่ที่ 17.50 บาท/กก.ก็จะสูญเสียรายได้ 52.50 บาท/ตัว/วัน และสามารถลดค่าใช้จ่ายในการรักษาโคเจ็บกับ โดยปกติอัตราค่ารักษาพยาบาลช้างจะประมาณ 1,000 บาท ทั้งนี้ โครงการดังกล่าว นอกจากเป็นการพัฒนาศักยภาพการเลี้ยงโคนมของสหกรณ์ เกษตรกรยังเข้าใจถึงประโยชน์การใช้แผ่นยางพาราคอกโคนม ลดการใช้ยาปฏิชีวนะของเกษตรกร ในแม่โครีดนมและแม่โคแห้งนม รวมทั้งสร้างความมั่นคงเข้มแข็งให้กับสหกรณ์ และกลุ่มเกษตรกร พร้อมพัฒนาฟาร์มสมาชิกของสหกรณ์ให้เข้าสู่มาตรฐานฟาร์ม GAP เพื่อรองรับประชาคมเศรษฐกิจอาเซียน หรือ AEC อีกด้วย"



พัฒนาสหกรณ์โคนม ● นายประสาร อินโนนจรรย์ สหกรณ์จังหวัดนครปฐม ให้การต้อนรับ ดร.วิณะโรจน์ ทรัพย์ส่งสุข อธิบดีกรมส่งเสริมสหกรณ์ ในโอกาสเป็นประธานเปิดโครงการประชุมเชิงปฏิบัติการเตรียมความพร้อมสหกรณ์โคนมก้าวสู่ยุค 4.0 ณ โรงแรมเคอระเวลดเจมส์ กอล์ฟ รีสอร์ท จังหวัดนครปฐม เมื่อเร็วๆ นี้



การยางแห่งประเทศไทย
Rubber Authority of Thailand

ประชาชาติ ธุรกิจ

Prachachart Turakij
Circulation: 120,000
Ad Rate: 1,350

Section: First Section/เศรษฐกิจในประเทศ

วันที่: พฤหัสบดี 18 - อาทิตย์ 21 พฤษภาคม 2560

ปีที่: 39 ฉบับที่: 4941 หน้า: 7(กลาง)

Col.Inch: 46.79 Ad Value: 63,166.50 PRValue (x3): 189,499.50 คลิป: ลีสี่

หัวข้อข่าว: 'ศรีตรัง' ลุยซบส่วนแบ่งตลาดยางโลกเพิ่มเกือบเท่าตัวใน5ปี

'ศรีตรัง' ลุยซบส่วนแบ่งตลาดยางโลกเพิ่มเกือบเท่าตัวใน5ปี

ศรีตรังแอโกรินดัสทรีเล็งซบส่วนแบ่งตลาดยางพาราโลกจาก 12% เป็น 20% ใน 3-5 ปีข้างหน้าหลังเพิ่มกำลังการผลิตยางแปรรูปในปีนี้อีกจาก 2.4 เป็น 2.9 ล้านตัน เตรียมขยายกำลังการผลิตยางเพิ่มอีก ยอมรับไม่ลงทุนธุรกิจปลายน้ำประเภทผลิตภัณฑ์ยางรถยนต์ เหตุลูกค้ารายใหญ่ทั่วโลกล้วนผลิตยางรถยนต์

นายวีรสิทธิ์ สีนเจริญกุล กรรมการบริหาร บริษัท ศรีตรังแอโกรินดัสทรี จำกัด (มหาชน) หรือ STA เปิดเผยว่า ในปีนี้บริษัทมีเป้าหมายรักษาความเป็นผู้นำส่วนแบ่งการตลาดอุตสาหกรรมยางธรรมชาติในตลาดโลกจากปีที่ผ่านมา 12% เป็น 20% ในอีก 3-5 ปีข้างหน้า โดยมีปัจจัยสนับสนุนจากความต้องการใช้ยางทั่วโลกที่เติบโตปีละ 3-4% โดย International Rubber Study Group (IRSG) คาดว่าปีนี้ตลาดโลกมีความต้องการยางพาราที่ 12.9 ล้านตัน ซึ่งบริษัทมีศักยภาพในการผลิตสูงสุดป้อนด้วยจำนวนโรงงานมากกว่า 35 แห่งในภูมิภาคอาเซียน และปีนี้บริษัทจะเปิดโรงงานผลิตยางแท่งป้อนลูกค้าผลิตยาง



วีรสิทธิ์ สีนเจริญกุล

รถยนต์ และอื่น ๆ ในไทยที่ภาคอีสาน กำลังการผลิต 7,200 ตัน/เดือน และขยายกำลังการผลิตโรงงานในอินโดนีเซียอีก 5,000 ตัน/เดือน ทำให้กำลังการผลิตยางแปรรูปปีนี้เป็น 2.9 ล้านตัน จาก 2.4 ล้านตันในปีที่ผ่านมา

"สัดส่วนรายได้ของบริษัทมาจากธุรกิจกลางน้ำ 90% จากการผลิตยางแท่ง น้ำยางข้น ยางแผ่นรมควันและปลายน้ำ 10% ที่มาจากธุรกิจยางมือยางที่มียอดขายประมาณ 1 หมื่นล้านบาท และ

บริษัทมีแผนขยายกำลังการผลิตยางเพิ่มเติมอีก เพราะถ้าเราจากธุรกิจปลายน้ำตีประมาณ 10% แต่บริษัทจะไม่รุกไปทำธุรกิจปลายน้ำประเภทยางรถยนต์ที่เป็นลูกค้ารายใหญ่ของบริษัทที่มีอยู่จำนวนมาก แม้จะมีกำไรดีกว่าชิ้นกลางน้ำและคาดว่าจะปีนี้นบริษัทจะพลิกกลับมา มีกำไรหลังจากปีที่ผ่านมาขาดทุน 758 ล้านบาท"

ปัจจุบันบริษัทถือเป็นรายเดียวในอุตสาหกรรมยางธรรมชาติของโลกที่ดำเนินธุรกิจวงพาราครบคลุมตั้งแต่ต้นน้ำยันปลายน้ำ ในปีที่ผ่านมาสามารถสร้างการเติบโตได้ถึง 33% ในขณะที่ตลาดโลกอุตสาหกรรมยางธรรมชาติเติบโตเพียง 3% หรือมีความต้องการยางพาราอยู่ที่ 12.5 ล้านตัน ซึ่งยอดขายยางพาราของบริษัทในปีที่ผ่านมา 1.5 ล้านตัน ส่วนยอดขายในปีนี้อาจจะอยู่ในระดับ 1.3-1.7 ล้านตัน เหตุที่คาดการณ์ยอดขายไว้ค่อนข้างกว้าง เนื่องจากราคายางพาราช่วงนี้มีความผันผวนมาก ช่วงเดือนมกราคมถึงกลางเดือนกุมภาพันธ์ราคายางขึ้นสูง และหลังจากนั้นราคาก็ลดลงตลอด คาดว่าหลังไตรมาส 2 ปีนี้จึง



การยางแห่งประเทศไทย
Rubber Authority of Thailand

ประชาชาติ ธุรกิจ

Prachachat Turakij
Circulation: 120,000
Ad Rate: 1,350

Section: First Section/เศรษฐกิจในประเทศ

วันที่: พฤหัสบดี 18 - อาทิตย์ 21 พฤษภาคม 2560

ปีที่: 39 ฉบับที่: 4941 หน้า: 7(กลาง)

Col.Inch: 46.79 Ad Value: 63,166.50 PRValue (x3): 189,499.50 คลิป: ลีสี่

หัวข้อข่าว: 'ศรีตรัง' ลุยสู่ส่วนแบ่งตลาดยางโลกเพิ่มเกือบเท่าตัวใน5ปี

พอจะคาดการณ์ราคายางเฉลี่ยได้ แต่แนวโน้มปีนี้ราคายางจะดีกว่าปีที่ผ่านมาที่อยู่ในระดับเฉลี่ย 1.5 เหรียญสหรัฐ/กก.

ทางด้านนายลี พอล สุเมธ กรรมการบริหารบริษัทศรีตรังฯกล่าวเสริมว่า แนวโน้มที่ราคายางพาราปีนี้จะดีกว่าปีที่ผ่านมาเนื่องจาก The Rubber Economist คาดการณ์ว่าปีนี้ผลผลิตยางพาราทั่วโลกจะออกสู่ตลาด 13 ล้านตัน แต่มีความต้องการทั่วโลก 13.303 ล้านตัน ผลผลิตน้อยกว่าความต้องการ 3.03 แสนตัน สต็อกทั่วโลกลดลงเหลือ 2.19 ล้านตัน เทียบกับปี 2559 ที่ 2.5 ล้านตัน และปี 2558 ที่ 2.71 ล้านตัน ในปี 2561 ผลผลิตทั่วโลก 13.27 ล้านตัน ความต้องการ 13.67 ล้านตัน ผลผลิตน้อยกว่าความต้องการ 4.07 แสนตัน สต็อกทั่วโลกลดลงเหลือ 1.79 ล้านตัน และปี 2562 ผลผลิต 13.69 ล้านตัน ความต้องการ 13.95 ล้านตัน ผลผลิตน้อยกว่าความต้องการ 2.56 แสนตัน แต่สต็อกทั่วโลกจะลดลงเหลือ 1.53 ล้านตัน สต็อกเหลือใช้เพียง 1.32 เดือน เทียบกับปี 2558 ที่มีสต็อกเหลือใช้นาน 2.68 เดือน



การยางแห่งประเทศไทย
Rubber Authority of Thailand

ประชาชาติ ธุรกิจ

Prachachart Turakij
Circulation: 120,000
Ad Rate: 1,350

Section: การตลาด/เศรษฐกิจภูมิภาค

วันที่: พฤหัสบดี 18 - อาทิตย์ 21 พฤษภาคม 2560

ปีที่: 39

ฉบับที่: 4941

หน้า: 22 (ล่างซ้าย)

Col.Inch: 12.68 Ad Value: 17,118

PRValue (x3): 51,354

ศิลปิน: ลีลี

คอลัมน์: ข่าวสั้น: ส่งออกตรงฟุ้งมูลค่า 5 พันล้าน

ข่าวสั้น

ส่งออกตรงฟุ้งมูลค่า 5 พันล้าน

นายอาวุธ วงศ์สวัสดิ์ พาณิชย์จังหวัดตรัง เปิดเผยว่า ภาพการณ์ส่งออกที่ผ่านด่านศุลกากรกันตั้ง ไตรมาสที่ 1 ปี 2560 เมื่อเทียบกับไตรมาสที่ 1 ปี 2559 มีมูลค่ารวม 4,945 ล้านบาท เพิ่มขึ้น 818 ล้านบาท หรือคิดเป็นร้อยละ 19.84 โดยสินค้าส่งออกที่สำคัญ ได้แก่ ปูนซีเมนต์ ผลิตภัณฑ์ยางพารา ไม้ยางพาราแปรรูป ยางธรรมชาติ แร่ใยปัม และอื่น ๆ ส่วนมูลค่าการนำเข้าสินค้าอยู่ที่ 97 ล้านบาท ลดลงจากไตรมาสที่ 1 ปี 2559 ประมาณ 139 ล้านบาท หรือคิดเป็นร้อยละ 58.91 ซึ่งสินค้านำเข้าที่สำคัญ ได้แก่ ถ่านหิน โครงสร้างเหล็ก แผ่นกลวงรี และอื่น ๆ ขณะที่ดุลการค้าอยู่ที่ 4,751 ล้านบาท เพิ่มขึ้นจากไตรมาสที่ 1 ปี 2559 ประมาณ 788 ล้านบาท หรือคิดเป็นร้อยละ 19.91 ทั้งนี้ เศรษฐกิจของจังหวัดตรังขึ้นอยู่กับพืชผลทางการเกษตรหลักสองชนิด ได้แก่ ยางพาราและปาล์มน้ำมัน ซึ่งขณะนี้ราคายางพาราเพิ่มสูงขึ้น ราคา 77.50 บาท/กิโลกรัม ขณะที่ราคาปาล์มน้ำมันอยู่ที่ 5.62 บาท/กิโลกรัม เมื่อสินค้าเกษตรมีราคาสูงขึ้น จึงทำให้เกษตรกรมีรายได้เพิ่มขึ้นและจับจ่ายซื้อสินค้ามากขึ้น ดังนั้นจึงส่งผลให้เศรษฐกิจโดยรวมดีขึ้น



การยางแห่งประเทศไทย
Rubber Authority of Thailand

มติชน กรอบบ่าย

Matchon (Mid-Day)
Circulation: 950,000
Ad Rate: 1,100

Section: ประชาชน/การศึกษา-ศาสนา-วัฒนธรรม

วันที่: พฤหัสบดี 18 พฤษภาคม 2560

ปีที่: 40

ฉบับที่: 14312

หน้า: 17 (ล่างขวา)

Col.Inch: 36.77 Ad Value: 40,447

PRValue (x3): 121,341

ศิลปิน: ชาว-ดำ

หัวข้อข่าว: อาชีวะ...สร้างสรรค: อาชีวะผลิต 'ตุ้มควั่นยาง' ช่วยชาวสวนยางแกลง

← อาชีวะ...สร้างสรรค

อาชีวะผลิต 'ตุ้มควั่นยาง'
ช่วยชาวสวนยางแกลง



ปัจจุบันการดำเนินการอบยางและรมยางพาราจะดำเนินการผ่านสหกรณ์กองทุนยาง หรือโรงอบวิสาหกิจชุมชนและโรงอบและรมควั่นของภาคเอกชน ซึ่งจะมีปัญหาเรื่องต้นทุนการผลิต ได้แก่ เชื้อเพลิงที่ต้องใช้จำนวนมากในการอบและรมควั่น 4-5 วัน การสูญเสียความร้อนที่เกิดจากเตาเชื้อเพลิงและตู้อบ รวมถึงการสิ้นเปลืองพลังงานไฟฟ้าที่เกิดจากการทำงานของมอเตอร์ตลอดเวลา ดังนั้นในการอบยางจึงต้องใช้ปริมาณมากๆ เพื่อให้สามารถใช้พลังงานต่อเนื่อง ซึ่งจะไม่คุ้มค่าในการอบยางพาราจำนวนน้อยกว่า 1 ตันกิโลกรัมยาง

วิธีการลดต้นทุนการอบยางอย่างหนึ่งคือการส่งเสริมให้สมาชิกดำเนินการภายในครัวเรือน หรืออาจจะรวมตัวภายในกลุ่มกลุ่มละ 3-5 ครัวเรือน ในรูปแบบวิสาหกิจชุมชน ดำเนินการอบและรมควั่นยางพารา หลังจากนั้นนำผลผลิตส่งขายต่อให้กับสหกรณ์กองทุนยางหรือโรงอบวิสาหกิจชุมชน และโรงอบและรมควั่นของภาคเอกชนอีกทอดหนึ่ง โดยมีกำลังการผลิตยางแผ่น 20-100 แผ่นต่อวัน ครัวจะต้องมีการตากยางให้มีความชื้นลดลง

ด้วยเหตุนี้ นักศึกษาวิทยาลัยเทคนิค (วท.) สุราษฎร์ธานี ซึ่งประกอบด้วย นายพงศกร หนูทอง นายกวัด คงทวี และ นายอาทู เขอหมื่อ พร้อมด้วยทีมอาจารย์ที่ปรึกษา ได้แก่ นายเกียรติศักดิ์ เส็งพัฒน์ นายเฉลิมศักดิ์ ดินดีเจริญวิวัฒน์ นายณัฐเอก ณัฐธยาน์ ภัทรกุล นายรัชชชัย ลิ้มสุวรรณ และนายชาญชัย



www.vec.go.th



แสอู จึงได้สร้างนวัตกรรมเพื่อเพิ่มมูลค่าในการอบและรมควั่นยางพาราแบบครัวเรือนประหยัดพลังงานโดยออกแบบห้องขนาดเล็กขนาดตากยางพารา 15-20 แผ่น โดยมีระบบนำแผ่นยางพาราไปตากแดดและเก็บอัตโนมัติ นอกจากนี้ ยังมีระบบความร้อนจากห้องอบป้อนกลับมายังตู้เผา ซึ่งจะช่วยลดค่าใช้จ่ายของชาวสวนยางพาราและเสริมรายได้เพิ่มขึ้นอีกด้วย

ผลการทดลองพบว่าช่วยเพิ่มรายได้แก่เกษตรกรเนื่องจากราคาแผ่นยางดิบรมควั่นสูงกว่ายางดิบทั่วไปแผ่นละ 4 บาท/กิโลกรัมยางแห้ง รวมถึงลดรายจ่ายของเกษตรกรและวิสาหกิจชุมชนเนื่องจากตู้อบและรมควั่นยางพาราประหยัดพลังงานสามารถลดการใช้พลังงานถึง 2.25 เท่า ต่อการอบและรมควั่นแบบปกติ

นวัตกรรมชิ้นนี้คว้ารางวัลมาแล้วมากมาย อาทิ รางวัลดีเด่นด้านผู้ส่งเสริมการอนุรักษ์พลังงานและพลังงานทดแทน ประเภทสถาบันการศึกษา ระดับอาชีวศึกษา จากการแข่งขันประกวด Thailand Energy Awards 2016, รางวัลชนะเลิศ ประเภทที่ 4 กลุ่ม 2 ในงานประชารัฐร่วมพัฒนา สุดยอดนวัตกรรมอาชีวศึกษา ระดับภาค ภาคใต้ ณ โรงแรมนิภาการ์เด้น อ.เมือง จ.สุราษฎร์ธานี และล่าสุดรางวัลรองชนะเลิศอันดับ 1 ในงานรางวัลนักคิดสิ่งประดิษฐ์รุ่นใหม่ ประจำปี 2560 ณ ศูนย์นิทรรศการ และการประชุมไบเทค กรุงเทพฯ

ผลงานสร้างสรรค์
ดี ๆ จากเด็กอาชีวะ
ที่จะช่วยแก้ปัญหา
ราคาขายให้กับชาวสวน
ยางพาราได้



การยางแห่งประเทศไทย
Rubber Authority of Thailand

มติชน
กรอบ่าย

Matchon (Mid-Day)
Circulation: 950,000
Ad Rate: 1,550

Section: First Section/หน้าแรก

วันที่: พฤหัสบดี 18 พฤษภาคม 2560

ปีที่: 40

ฉบับที่: 14312

หน้า: 1 (ล่างขวา), 12

Col.Inch: 103.30 Ad Value: 160,115

PRValue (x3): 480,345

ศิลป์: ลีลี

หัวข้อข่าว: ใช้ 1 เดือน ตรวจสิทธิคนจน
ชี้แนวใหม่ส่งออกชะลอตัว

ใช้ 1 เดือน ตรวจสิทธิคนจน ชี้แนวใหม่ส่งออกชะลอตัว

เร่งตรวจสอบสิทธิลงทะเบียนคนจน 14 ล้าน
ขอเวลา 1 เดือน เอ็มดี ซีไอเอ็มบี' พิจารณา ปรับ
ลดดอกเบี้ยสัปดาห์นี้ เชื้อเศรษฐกิจขยายตัวดีขึ้น
ต่อเนื่องครึ่งปีหลัง (อ่านต่อหน้า 12)

ต่อจากหน้า 1

สิทธิคนจน

เมื่อวันที่ 16 พฤษภาคม นายฤทธิชัย จี
นะวิจารณ์ ผู้อำนวยการสำนักงานเศรษฐกิจ
การคลัง (สศค.) กล่าวถึงการลงทะเบียน
เพื่อสวัสดิการแห่งรัฐ หรือลงทะเบียนผู้มี
รายได้น้อยที่ปิดรับลงทะเบียนไปเมื่อวันที่ 15
พฤษภาคมที่ผ่านมาว่า ได้รับรายงานยอดผู้ลง
ทะเบียนใหม่เข้ามากว่า 14 ล้านราย ขณะนี้รอ
ธนาคารที่รับเอกสารลงทะเบียนในวันสุดท้าย
บันทึกเข้าระบบให้เรียบร้อย คาดว่าภายใน
สัปดาห์นี้จะได้ตัวเลขผู้ลงทะเบียนอย่างชัดเจน
จากนั้นภายใน 1 เดือน จะเร่งตรวจสอบสิทธิ
ว่าผ่านเกณฑ์หรือไม่ สำหรับสวัสดิการนั้นอยู่
ระหว่างการพิจารณา คงยังไม่มีย่อระเห็ดเพิ่ม
จากที่เป็นข่าวก่อนหน้านี้

นายกิตติพันธ์ อุนทรโสทธิ กรรมการ
ผู้จัดการใหญ่และประธานเจ้าหน้าที่บริหาร
ธนาคารซีไอเอ็มบี ไทย เปิดเผยว่า ธนาคาร
อยู่ระหว่างพิจารณาว่าจะปรับลดอัตราดอกเบี้ย
ลงตามธนาคารอื่นๆ ที่ปรับลดไปแล้วก่อนหน้านี้
หรือไม่ และหากจะปรับลดจะปรับลด
ในอัตราเท่าไร รวมทั้งปรับลดอัตราดอกเบี้ย
ใดลงบ้าง เพราะแต่ละธนาคารที่ปรับลด
อัตราดอกเบี้ยไปแล้ว มีทั้งปรับอัตราดอกเบี้ย
ทั้งหมด และปรับลดบางอัตราดอกเบี้ย คาด
ว่าจะมีความชัดเจนภายในสัปดาห์นี้

นายกิตติพันธ์กล่าวว่า สำนักงานคณะกรรมการ
พัฒนาการเศรษฐกิจและสังคมแห่ง
ชาติ (สศช.) รายงานเศรษฐกิจตัวเลขอัตรา
การขยายตัวเศรษฐกิจ (จีดีพี) ไตรมาสแรก ปี
2560 เติบโต 3.3% และคาดว่าจะปีนี้จะเติบโต

3.5% นั้น ธนาคารมีมุมมองในทิศทางเดียวกัน
แต่ในรายละเอียดอาจจะมีตัวเลขที่แตกต่างกัน
อย่างไรก็ตามคาดว่าเศรษฐกิจจะขยาย
ตัวดีขึ้นต่อเนื่องในช่วงครึ่งปีหลัง ซึ่งก่อนหน้า
นี้ สำนักวิจัยของธนาคาร ประเมินว่าปีนี้จีดีพี
จะขยายตัว 3.2%

ผู้สื่อข่าวรายงานว่า ศูนย์วิจัยกสิกรไทย
ได้จัดทำวิเคราะห์เศรษฐกิจไทยในไตรมาส
แรก ปี 2560 ว่าเติบโต 3.3% เพิ่มขึ้นจาก
ไตรมาส 4 ปี 2559 ที่เติบโต 3.0% โดยการ
ใช้จ่ายภาคครัวเรือนที่เร่งตัวตามการเติบโต
ของภาคเกษตรในระดับสูงที่ช่วยหนุนรายได้
เกษตรกรให้ดีขึ้น แม้ว่ารายได้เกษตรกรที่ดี
ขึ้นจะยังไม่ครอบคลุมอย่างทั่วถึง การบริโภค
ภาคเอกชนมาจากการใช้จ่ายเพื่อยานพาหนะ
หลังจากสิ้นสุดระยะเวลาการถือครองรถยนต์
ภายใต้โครงการรถยนต์คันแรก รวมทั้งการใช้
จ่ายของคนไทยที่ไปท่องเที่ยวต่างประเทศยัง
คงขยายตัวในระดับสูงเช่นกัน ในขณะที่ การ
ส่งออกสินค้าและบริการที่เติบโตเป็นบวกอย่าง
ต่อเนื่องเป็นแรงหนุนเศรษฐกิจไทยที่สำคัญใน
ไตรมาสนี้

สำหรับแนวโน้มเศรษฐกิจไทยในช่วงครึ่ง
แรกของปี 2560 ศูนย์วิจัยกสิกรคาดการณ์
ว่าจะขยายตัวได้ที่ 3.2% จากการส่งออกที่
คาดว่าจะเติบโตต่อเนื่องจากไตรมาสก่อน
หน้า ในขณะที่การใช้จ่ายภาครัฐยังคงเป็นตัว
ขับเคลื่อนเศรษฐกิจหลัก อย่างไรก็ตาม ความ
ไม่ชัดเจนของการดำเนินนโยบายกีดกันการ
ค้าของสหรัฐ ส่วนหนึ่งจะเป็นข้อจำกัดของ
การลงทุนภาคเอกชนให้ยังคงขยายตัวต่อไป
อีกระยะหนึ่ง ทั้งนี้ เศรษฐกิจไทยในช่วงครึ่ง
ปีหลังคาดว่าจะเติบโตกว่าช่วงครึ่งแรกของ
ปี 2560 ท่ามกลางการเร่งตัวของงบเบิกจ่าย
ในโครงการภาครัฐ โดยเฉพาะการเบิกจ่ายงบ

ประมาณกลางปี 2560 ที่คาดว่าจะเบิกจ่ายได้
สูงในช่วงไตรมาสที่ 3 ตลอดจนการท่องเที่ยว
ที่คาดว่าจะฟื้นตัวได้จากนักท่องเที่ยวที่ทยอย
ทยอยกลับมาในช่วงครึ่งปีหลัง

ศูนย์วิจัยกสิกรไทยประเมินจีดีพีปี 2560
ว่าจะเติบโต 3.3% เพื่อรอศูทิศทางการส่งออก
สินค้าของไทย ซึ่งหากการส่งออกสามารถ
รักษาโมเมนตัมการเติบโตได้ดี โดยเฉพาะการ
ขยายตัวทางด้านปริมาณ จะส่งผลให้การขยาย
ตัวของมูลค่าสินค้าส่งออกในปี 2560 สูงกว่า
การประมาณการในปัจจุบันที่ 2.0% ซึ่งจะส่ง
ผลต่อเนื่องให้เศรษฐกิจไทยในปี 2560 อาจ
จะเติบโตได้ใกล้เคียงกรอบบนของการประมาณ
การ ในช่วงประมาณการ 3.0%-3.6%

ด้านศูนย์วิจัยเศรษฐกิจและธุรกิจ (อีไอ
ซี) ธนาคารไทยพาณิชย์ ประเมินว่าเศรษฐกิจ
ไทยปี 2560 มีแนวโน้มเติบโตต่อเนื่อง คาด
ทั้งปีเติบโต 3.3% แรงขับเคลื่อนที่สำคัญ
มาจาก มาตรการกระตุ้นเศรษฐกิจของภาค
รัฐ โดยเฉพาะเม็ดเงินอัดฉีดจากงบกลางปี
2560 มูลค่า 1.9 แสนล้านบาท ที่จะกระจายสู่
เศรษฐกิจผ่านการลงทุนในโครงการขนาดเล็ก
ในต่างจังหวัดทั่วประเทศ ซึ่งคาดว่าจะเบิกจ่าย
ได้ในช่วงครึ่งปีหลัง อีกทั้งภาครัฐยังมีมาตรการ
ให้เงินช่วยเหลือผู้มีรายได้น้อยจากโครงการลงทะเบียน
เพื่อสวัสดิการแห่งรัฐจะเริ่มเบิกจ่ายใน
เดือนตุลาคมเป็นต้นไป รวมทั้งกำลังซื้อภาค
ครัวเรือนที่เพิ่มขึ้นหลังครัวเรือนบางส่วนหมด
ภาระการผ่อนชำระรถยนต์จากโครงการคัน
แรกซึ่งจะเห็นผลชัดเจนในช่วงครึ่งปีหลัง อีกทั้ง
รายได้ครัวเรือนภาคเกษตรที่น่าจะยังได้รับผล
ดีจากราคาผลผลิตที่อยู่ในระดับสูงกว่าปีก่อน
ประกอบกับการจ้างงานที่ปรับปรุงดีขึ้นตาม
แรงกระตุ้นภาครัฐในครึ่งปีหลัง ขณะเดียวกัน
รายได้ในภาคการท่องเที่ยวที่จะดีขึ้นต่อเนื่อง
ในปีนี้ โดยการเข้ามาของจำนวนนักท่องเที่ยวมี
โอกาสขยายตัวสูงในไตรมาสสุดท้ายจากปัจจัย
ฐานต่ำในปีก่อน

ศูนย์วิจัยอีไอซียังระบุอีกว่า อย่างไรก็ตาม
การส่งออกสินค้ามีแนวโน้มเติบโตชะลอตัว
ในช่วงที่เหลือของปี อัตราการขยายตัวของราคา
น้ำมันที่มีแนวโน้มที่จะเริ่มชะลอตัวในช่วงหลัง
จากนี้อาจส่งผลให้การส่งออกสินค้าในกลุ่มดัง
กล่าวไม่สามารถขยายตัวได้สูงเทียบเท่ากับใน
ไตรมาสแรกของปี นอกจากนี้ ภาคการส่งออก



มติชน
กรอบบ่าย
Matichon (Mid-Day)
Circulation: 950,000
Ad Rate: 1,550

Section: First Section/หน้าแรก
วันที่: พุธที่ 18 พฤษภาคม 2560
ปีที่: 40 **ฉบับที่:** 14312 **หน้า:** 1 (ล่างขวา), 12
Col.Inch: 103.30 **Ad Value:** 160,115 **PRValue (x3):** 480,345 **คลิ๊ป:** ลีลี
หัวข้อข่าว: ใช้ 1 เดือน ตรวจสิทธิคนจีนแนวโน้มส่งออกชะลอตัว

ไทยยังเผชิญความเสี่ยงจากภายนอกอยู่มาก จากนโยบายการกีดกันทางการค้าของสหรัฐ เริ่มตั้งแต่วันที่ 18 พฤษภาคม 2560 เป็นต้นไป ใน 16 ประเทศคู่ค้า ที่ประธานาธิบดีสหรัฐ ออกคำสั่งตรวจสอบและหามาตรการเพื่อลด การขาดดุลการค้า โดยอาจเริ่มเห็นผลกระทบ จากนโยบายดังกล่าวตั้งแต่ไตรมาส 3 เป็นต้น ไป รวมทั้งต้องติดตามสถานการณ์การเมือง ในยุโรป ซึ่งความเสี่ยงเหล่านี้ หากมีผลออก มาในทางลบจะส่งผลให้ราคาสินค้าโภคภัณฑ์ และปริมาณการค้าโลกชะลอตัวลง ซึ่งกระทบ ต่อภาคการส่งออกของไทยและกำลังซื้อของ คนในประเทศให้ชะลอลงมากกว่าที่คาดไว้

ว่าที่ ร.อ.จิตรี ศิริธรานนท์ ประธานคณะกรรมการพัฒนาเศรษฐกิจพื้นที่ภาคกลาง หอการค้าไทย เปิดเผยมติผลการรายงานจัด พิ้ ไตรมาส 1/2560 ขยายตัว 3.3% และมี สัญญาณว่าเศรษฐกิจปรับตัวดีขึ้นต่อเนื่อง ทำ ให้ลัทธิปรับประมาณการจีดีพีทั้งปีเป็น 3.3-3.8% และมีค่ากลางอยู่ที่ 3.5% จากกรอบ เดิม 3-4% ว่า หากดูแนวโน้มเศรษฐกิจใน ตอนนี้เป็นไปได้ยากที่จะทำให้จีดีพีขยายตัวได้ ถึง 4% เพราะฉะนั้นการประมาณการตัวเลข ที่ 3.5% จึงเป็นตัวเลขที่สมเหตุสมผล พอ เป็นไปได้ เนื่องจากในช่วงไตรมาสสุดท้าย ของปี เศรษฐกิจจะดีขึ้นจากกำลังซื้อภายใน ประเทศ อย่างไรก็ตาม จะต้องติดตามอย่าง

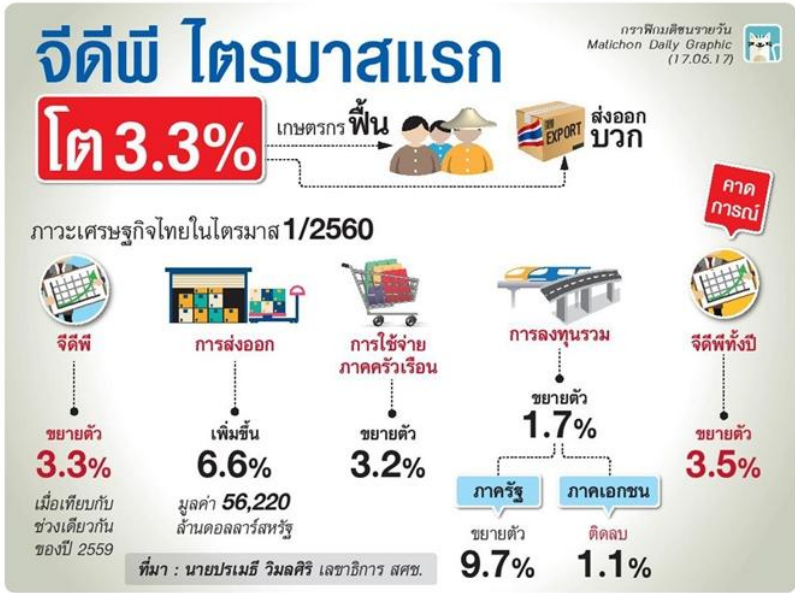
ใกล้ชิด เพราะมีความเป็นไปได้เหมือนกันว่า เศรษฐกิจจะโต 3% ตามที่กองทุนการเงิน ระหว่างประเทศ (ไอเอ็มเอฟ) ได้คาดการณ์ไว้ เนื่องจากเศรษฐกิจไทยจะโตในภาคธุรกิจระดับ กลาง-บนเป็นส่วนใหญ่ แต่เศรษฐกิจจากหญ้า ซึ่งเป็นคนส่วนใหญ่ของประเทศยังมีปัญหา เรื่องกำลังซื้อผู้บริโภค

“สำหรับจีดีพีไตรมาสแรกที่ขยายตัว 3.3% จากปัจจัยการส่งออกที่ขยายตัวดีและราคา ยางพาราและวัสดุที่เกี่ยวข้องกับยางพารามีแนวโน้มปรับตัวสูงขึ้น เนื่องจากจีนนำเข้ายางพารา เพิ่มขึ้น 40% ในส่วนนี้จะต้องจับตาดูอย่างใกล้ชิด ว่าสัญญาณเศรษฐกิจไตรมาสแรกที่ปรับ ตัวดีขึ้นจะเป็นการส่งออกหลักหรือไม่ หรือ จะเป็นตัวดึงทำให้เศรษฐกิจชะลอตัว” ว่าที่ ร.อ.จิตรีกล่าว

นายจิตติ ตั้งสิทธิ์ภักดี ประธาน หอการค้าไทยจีน กล่าวถึงผลงานรัฐบาลของ คณะรักษาความสงบแห่งชาติ (คสช.) ที่เข้า มาบริหารประเทศจะครบ 3 ปีว่า บางอย่างก็ ดี เช่น บ้านเมืองสงบเรียบร้อย แต่บางอย่าง ก็คือยุค ฤดู และปรับตัวแก้ไข ตอนเข้ามาใหม่ๆ อาจจับจุดไม่ถูก อย่างไรก็ตามรัฐบาลมีข้อดี ข้อเสีย โดยรวมของรัฐบาลปัจจุบันถือว่าใช้ได้ ในนโยบายและมาตรการทางด้านเศรษฐกิจออก มาเหมาะสมควร หลายโครงการผลักดันได้

ในระดับนำพอใจ มีนายสมคิด จาตุศรีพิทักษ์ รองนายกรัฐมนตรี ผลักดันหลายอย่าง จึง เชื่อว่าเศรษฐกิจเริ่มดีขึ้น ขณะที่การลงทุนของ เอกชน แม้ว่าปีที่ผ่านมากว่า จะชะลอลงทุนไปบ้าง นั้น เพราะมีเหตุการณ์หลายอย่างที่ไม่นิ่ง จึง ต้องตั้งหลักกันใหม่ แต่ตอนนี้การลงทุนเอกชน เริ่มดีขึ้น สมาคมได้คุยกับนักธุรกิจจีนรายใหญ่ๆ หลายราย ก็สนใจมาลงทุนในไทย ตอนนี้กำลัง คุยกันอยู่เพื่อเป็นพันธมิตรที่จะร่วมลงทุนกัน โดยสนใจลงทุนในอุตสาหกรรมการผลิตเพื่อส่ง ออกในกลุ่มสินค้าเกษตรแปรรูป กลุ่มก่อสร้าง และอุตสาหกรรมยานยนต์ เป็นต้น

นายเกรียงไกร เชียรบุญ รองประธานสภา อุตสาหกรรมแห่งประเทศไทย (ส.อ.ท.) กล่าว ว่า กรณีสำนักงานคณะกรรมการพัฒนาการ เศรษฐกิจและสังคมแห่งชาติ (สศช.) ปรับ ตัวเลขคาดการณ์จีดีพีปีนี้เป็น 3.3-3.8% จาก เดิม 3-4% นั้น เป็นการปรับกรอบที่แคบลง โดยปัจจัยมาจากการฟื้นตัวของภาคส่งออก ภาคท่องเที่ยวเป็นหลัก และสัญญาณการนำ เข้าสินค้าวัตถุดิบและกึ่งวัตถุดิบที่ขยายตัวเพิ่ม ขึ้น สำหรับภาคเอกชนโดยคณะกรรมการร่วม ภาครัฐและเอกชน (กรร.) ประกอบด้วย ส.อ.ท. สภาหอการค้าแห่งประเทศไทย และสมาคม ธนาคารไทย ขณะนี้ยังไม่มีการปรับเป้าหมาย จีดีพีที่คาดการณ์ไว้ตั้งแต่ต้นปี คือ 3-3.5%





การยางแห่งประเทศไทย
Rubber Authority of Thailand

มติชน
กรอบบ่าย

Matichon (Mid-Day)
Circulation: 950,000
Ad Rate: 1,550

Section: First Section/หน้าแรก

วันที่: พฤหัสบดี 18 พฤษภาคม 2560

ปีที่: 40

ฉบับที่: 14312

หน้า: 1(ล่างขวา), 12

Col.Inch: 103.30 Ad Value: 160,115

PRValue (x3): 480,345

ศิลปิน: ลีลี

หัวข้อข่าว: ใช้เดือนตรวจสิทธิคนงานขึ้นแนวโน้มส่งออกชะลอตัว

เพราะต้องติดตามสถานการณ์อีกระยะหนึ่ง
คาดว่าจะประเมินตัวเลขที่ชัดเจนได้ช่วงกลาง
ปี อย่างไรก็ตาม ในการประชุม กกร. ครั้งล่าสุด
เมื่อวันที่ 2 พฤษภาคมที่ผ่านมา กกร. ได้ปรับ
เพิ่มคาดการณ์ส่งออกเป็น 2-3.5% จากเดิม
คาดว่าจะอยู่ที่ 1-3%



การยางแห่งประเทศไทย
Rubber Authority of Thailand

ไทยรัฐ
กรอบ่าย

Thai Rath (Mid-Day)
Circulation: 1,000,000
Ad Rate: 1,600

Section: First Section/-

วันที่: พฤหัสบดี 18 พฤษภาคม 2560

ปีที่: 68 ฉบับที่: 21667

Col.Inch: 6.10 Ad Value: 9,760

คอลัมน์: ข่าวสั้นทั่วโลก: พายุถล่มต้ง

หน้า: 15(กลาง)

PRValue (x3): 29,280

ศิลปิน: ชาว-ดำ

ข่าวสั้น ทั่วโลก

● **พายุถล่มต้ง:** เมื่อวันที่ 16 พ.ค. ผู้สื่อข่าวรายงานว่า ช่วงค่ำวันที่ 15 พ.ค.ที่ผ่านมา เกิดพายุฝนที่วาคะนองและลมกระโชกแรงในพื้นที่ จ.ต้ง โดยเฉาะพื้นที่หมู่ 4, 5 ต.ห้วยนาง และหมู่ 12 ต.หนองช้างแล่นอ.ห้วยยอด มีบ้านเรือนประชาชนถูกลมพัดหลังคาปลิวเสียหายเป็นจำนวนมาก และมีสวนยางพาราหักโค่นกว่า 80 ไร่ มีบางครอบครัวต้องอพยพไปนอนบ้านญาติ รวมถึงขนทรัพย์สินไปหลบไว้ในที่ปลอดภัย ขณะเดียวกัน เจ้าหน้าที่เทศบาลตำบลห้วยนางลงพื้นที่สำรวจความเสียหายเพื่อเตรียมให้ความช่วยเหลือแล้ว.