



การยางแห่งประเทศไทย
Rubber Authority of Thailand

ประกาศการยางแห่งประเทศไทยจังหวัดกระบี่ เรื่อง ขยายไม้ยางพาราในศูนย์เรียนรู้ยางพาราจังหวัดกระบี่

การยางแห่งประเทศไทยจังหวัดกระบี่ ซึ่งต่อไปนี้จะเรียกว่า “สำนักงาน” มีความประสงค์จะขายทอดตลาดไม้ยางพาราในศูนย์เรียนรู้ยางพาราจังหวัดกระบี่ หมู่ที่ ๑ ตำบลดินอุดม อำเภอลำทับ จังหวัดกระบี่ จำนวน ๑ แปลง เนื้อที่ ๓๐-๐-๐ ไร่ ตามแผนที่และผังบริเวณแปลงผลิตพันธุ์ยางแบบทำยประกาศ โดยวิธีการประมูลด้วยวาจา กำหนดประมูลวันที่ ๒๔ สิงหาคม ๒๕๖๐ ณ การยางแห่งประเทศไทยจังหวัดกระบี่ เลขที่ ๑ ถนนสุดมงคล ตำบลปากน้ำ อำเภอเมือง จังหวัดกระบี่ ผู้สนใจสามารถดูสภาพพื้นที่และต้นยางพารา ณ ศูนย์เรียนรู้ยางพาราจังหวัดกระบี่หมู่ที่ ๑ ตำบลดินอุดม อำเภอลำทับ จังหวัดกระบี่ได้

ซึ่งผู้จะเข้าสู้อราคาจะต้องปฏิบัติตามรายละเอียดและเงื่อนไขที่กำหนดไว้ในประกาศฉบับนี้โดยมีข้อแนะนำและข้อกำหนด ดังต่อไปนี้

๑.เอกสารแนบทำย

๑.๑ แผนที่แปลงยางและผังบริเวณแปลงของศูนย์เรียนรู้ยางพาราจังหวัดกระบี่

๑.๒ แบบสัญญาซื้อขาย

๒.หลักฐานที่ต้องนำมาในวันประมูล

๒.๑ บัตรประชาชนหรือบัตรประจำตัวข้าราชการหรือเจ้าหน้าที่ของรัฐหรือบัตรพนักงานรัฐวิสาหกิจ พร้อมสำเนาถูกต้อง ๑ ฉบับ

๒.๒ กรณีนิติบุคคลเป็นผู้ซื้อต้องส่งหนังสือรับรองนิติบุคคลที่นายทะเบียนรับรองไม่เกิน ๑ เดือน

๒.๓ กรณีประสงค์ให้ผู้อื่นเข้าประมูลแทน ต้องมีใบมอบอำนาจปิดอากรแสตมป์ ๓๐ บาท และมีหลักฐานตามข้อ ๒.๑ ของผู้มอบและผู้รับมอบอำนาจ ทั้งนี้ผู้รับมอบในการเข้าสู้อราคา ต้องส่งใบมอบอำนาจต่อเจ้าหน้าที่การยางแห่งประเทศไทยจังหวัดกระบี่ก่อนเข้าสู้อราคา มิฉะนั้นถือว่าเข้าสู้อราคาในนามของตนเอง ซึ่งเปลี่ยนชื่อในภายหลังไม่ได้ และหากผู้เข้าสู้อราคาเป็นนิติบุคคลก็ต้องส่งหนังสือรับรองของสำนักทะเบียนหุ้นส่วนบริษัทและหนังสือมอบอำนาจของกรรมการหรือผู้จัดการของนิติบุคคลผู้มีอำนาจต่อเจ้าหน้าที่ของการยางแห่งประเทศไทยจังหวัดกระบี่

๓.เงื่อนไขการเข้าสู้อราคา

๓.๑ ผู้เข้าสู้อราคาต้องยื่นหลักฐานเอกสารตามข้อ ๒ และลงลายมือชื่อผู้เข้าสู้อราคา พร้อมวางหลักประกันการเข้าสู้อราคาเป็นเงินสดหรือเช็คเชิยร์เช็คสั่งจ่ายการยางแห่งประเทศไทยจังหวัดกระบี่เป็นผู้รับเงิน หรือหนังสือค้ำประกันของธนาคาร เป็นเงิน ๑๖๒,๕๐๐ บาท (หนึ่งแสนหกหมื่นสองพันห้าร้อยบาทถ้วน) ต่อเจ้าหน้าที่ของการยางแห่งประเทศไทยจังหวัดกระบี่ในวันประมูลราคา ตั้งแต่เวลา ๐๙.๐๐ น. ถึงเวลา ๑๐.๐๐ น. มิฉะนั้นจะไม่มีสิทธิลงชื่อเข้าสู้อราคา ทั้งนี้การยางแห่งประเทศไทยจังหวัดกระบี่จะให้ป้ายบอกหมายเลขลำดับแก่ผู้เข้าสู้อราคาเพื่อความสะดวกในการเข้าเสนอราคา จากนั้นเข้าไปนั่งบริเวณ

สถานที่ที่การยางแห่งประเทศไทยจังหวัดกระบี่จัดเตรียมไว้ โดยจะเริ่มประมูลผู้ราคา ตั้งแต่เวลา ๑๑.๐๐ น. เป็นต้นไป สำหรับผู้ประมูลไม่ได้การยางแห่งประเทศไทยจังหวัดกระบี่จะคืนหลักประกันทันทีหลังสิ้นสุดการขายในวันนั้น

๓.๒ ก่อนเข้าสู่ราคา ผู้เข้าสู่ราคามีหน้าที่ตรวจสอบรายละเอียดเกี่ยวกับไม้ยางพาราที่จะซื้อตามสถานที่และแผนที่ที่แนบท้ายประกาศ วัน เวลา สถานที่ประมูล รายละเอียดและเงื่อนไขที่กำหนดไว้ในประกาศและแบบสัญญาซื้อขาย ทั้งนี้ให้ถือว่าผู้เข้าสู่ราคาได้ทราบและเข้าใจรายละเอียดนั้น โดยละเอียดครบถ้วนแล้ว

๓.๓ ในการเสนอราคา ให้ผู้เข้าสู่ราคาเสนอราคาโดยวาจา การเพิ่มราคาแต่ละครั้งต้องไม่น้อยกว่า ๕,๐๐๐ บาท (ห้าพันบาทถ้วน) หากผู้ใดเสนอราคาสูงสุดและการยางแห่งประเทศไทยจังหวัดกระบี่เห็นว่าเป็นราคาที่สมควรขาย เจ้าหน้าที่จะขายราคาและนับหนึ่ง ๓ ครั้ง ขานราคาและนับสอง ๓ ครั้ง และหากไม่มีผู้ให้ราคาสูงกว่านั้น เจ้าหน้าที่จะนับสามพร้อมขายให้ผู้เสนอราคาสูงสุดดังกล่าว

๓.๔ การยางแห่งประเทศไทยจังหวัดกระบี่ทรงไว้ซึ่งสิทธิที่จะยกเลิกการประมูลในครั้งนี้ หากเห็นว่าราคาของผู้ที่ให้สูงสุดต่ำกว่าราคาที่มีการยางแห่งประเทศไทยจังหวัดกระบี่สมควรขาย ทั้งนี้เพื่อประโยชน์ของการยางแห่งประเทศไทยจังหวัดกระบี่เป็นสำคัญและให้ถือว่าการตัดสินใจของการยางแห่งประเทศไทยจังหวัดกระบี่เป็นเด็ดขาด ผู้เข้าสู่ราคาจะเรียกร้องค่าเสียหายใดๆมิได้ โดยจะคืนหลักประกันให้แก่ผู้เข้าสู่ราคาทุกรายทันทีในวันนั้น

๓.๕ ผู้ประสงค์จะเสนอราคาต้องไม่เป็นผู้อยู่ระหว่างถูกดำเนินคดี เรื่องการโค่นไม้ยาง และไม้ชนิดอื่นๆ จากการซื้อ ประมูลไม้ยางและไม้ชนิดอื่นๆที่ผ่านมา

๓.๖ ผู้ประสงค์จะเสนอราคาต้องไม่เป็นผู้มีผลประโยชน์ร่วมกันกับผู้ประสงค์จะเสนอราคา รายอื่น ณ วันประมูล และไม่กระทำการอันเป็นการขัดขวางการแข่งขันราคาอย่างเป็นธรรมในการประมูล

๓.๗ ผู้ประสงค์จะเสนอราคาต้องไม่เป็นผู้ได้รับเอกสิทธิ์หรือความคุ้มกันหรือคุ้มครอง ซึ่งอาจปฏิเสธไม่ยอมขึ้นศาลไทย

๔. การทำสัญญาซื้อขาย

ผู้ประมูลได้จะต้องทำสัญญาซื้อขายตามแบบสัญญาดังระบุในข้อ ๑.๒กับการยางแห่งประเทศไทยจังหวัดกระบี่ภายใน ๕ วันทำการ นับถัดจากวันที่ประมูลได้ และจะต้องวางหลักประกันสัญญา ต่อเจ้าหน้าที่ของการยางแห่งประเทศไทยจังหวัดกระบี่เป็นเงินสด หรือแคชเชียร์เช็คส่งจ่ายการยางแห่งประเทศไทยจังหวัดกระบี่เป็นผู้รับหรือหนังสือค้ำประกันของธนาคาร จำนวนเงินเท่ากับร้อยละห้า (๕ %) ของราคาที่ได้ให้การยางแห่งประเทศไทยจังหวัดกระบี่ยึดถือไว้เพื่อเป็นหลักประกันสัญญา

หลักประกันนี้จะคืนให้โดยไม่มีดอกเบี้ย ภายใน ๑๕ วันนับถัดจากวันที่ผู้ซื้อพ้นจากข้อผูกพันตามสัญญาซื้อขายแล้ว

๕. ข้อกำหนดเงื่อนไขการโค่นไม้ยางพาราเก็บเศษไม้กิ่งสมเฒ่าและไถพรวน

ผู้ซื้อจะต้องดำเนินการโค่นซุดรากต้นยางพาราโดยต้นจอมปลวก เก็บเศษไม้กิ่งสมเฒ่า พร้อมไถ ๓ งาน ๑ ครั้ง ไถ ๗ งาน ๑ ครั้ง ให้แล้วเสร็จหมดทั้งแปลงเนื้อที่ ๓๐-๐-๐๐ ไร่ ภายในวันที่ ๑๖ ตุลาคม ๒๕๖๐

๖. อัตราค่าปรับ

กรณีผู้ซื้อดำเนินการล่าช้ากว่ากำหนดเวลาแล้วเสร็จในสัญญา ผู้ซื้อต้องจ่ายค่าปรับเป็นรายวัน ในอัตราร้อยละศูนย์จุดสอง (๐.๒ %) ของราคาไม้ยางพาราตามสัญญา ตั้งแต่วันถัดจากวันครบกำหนดจนถึงวันที่ผู้ซื้อได้ดำเนินการแล้วเสร็จทั้งหมด นอกเหนือจากค่าปรับดังกล่าวแล้วหากมีผลกระทบให้การยางแห่งประเทศไทยจังหวัดกระบี่ต้องได้รับความเสียหายเกินกว่าจำนวนค่าปรับ ผู้ซื้อจะต้องชดใช้ค่าเสียหายดังกล่าวให้การยางแห่งประเทศไทยจังหวัดกระบี่อีกด้วย โดยการยางแห่งประเทศไทยจังหวัดกระบี่จะหักเอาจากเงินประกันสัญญา

๗. การชำระเงิน

ผู้ซื้อจะต้องชำระเงินค่าไม้ยางพารา จำนวน ๑๐๐ % ของราคาที่ประมูลได้เป็นเงินสดหรือเช็คเช็คสั่งจ่ายการยางแห่งประเทศไทยจังหวัดกระบี่เป็นผู้รับเงิน ก่อนวันเข้าดำเนินการโค่นล้มไม้ยางอย่างน้อย ๓ วัน

๘. ข้อสงวนสิทธิในการเสนอราคาและอื่นๆ

๘.๑ กรณีผู้ซื้อเข้าดำเนินการโค่นยาง ขนย้ายไม้ยาง เก็บเศษไม้รากไม้กิ่งสุมเผา และไถพรวนแล้วทำให้เกิดความเสียหายแก่ทรัพย์สินของการยางแห่งประเทศไทยจังหวัดกระบี่ เช่น โค่นต้นยางล้มทับรั้วของการยางแห่งประเทศไทยจังหวัดกระบี่ หรือเสียหายอื่นใด ผู้ซื้อจะต้องชดใช้ความเสียหายดังกล่าว

๘.๒ ผู้ชนะการประมูลซึ่งการยางแห่งประเทศไทยจังหวัดกระบี่ได้ทำข้อตกลงขายให้แล้ว ไม่ยอมทำสัญญาภายในเวลาที่การยางแห่งประเทศไทยจังหวัดกระบี่กำหนด การยางแห่งประเทศไทยจังหวัดกระบี่จะริบหลักประกันที่วางไว้ หรือเรียกร่องจากผู้ออกหนังสือค้ำประกันทันทีและอาจพิจารณาเรียกชดใช้ความเสียหายอื่นๆ(ถ้ามี)

๘.๓ ในระหว่างสัญญา การยางแห่งประเทศไทยจังหวัดกระบี่หรือลูกจ้างของการยางแห่งประเทศไทยจังหวัดกระบี่มีสิทธิเข้าดำเนินการกรีดยางในแปลงที่ผู้ซื้อยังไม่ชำระเงินค่าไม้ยางพารา รวมทั้งห้ามมิให้ผู้ซื้อหรือตัวแทนของผู้ซื้อเข้าดำเนินการใดๆ ในแปลงที่ผู้ซื้อยังไม่ได้ชำระเงินค่าไม้ยางพารา

๙. ผู้ที่จะทำการเข้าสู่ราคาสามารถเข้าดูสภาพแปลงยางจริง ในพื้นที่ได้ในวันที่ ๕ - ๒๓ สิงหาคม ๒๕๖๐ ในวันเวลาราชการ โดยสามารถติดต่อได้ที่ศูนย์เรียนรู้อย่างพาราจังหวัดกระบี่ เบอร์โทร ๐-๗๕๖๕-๐๓๕๐ โดยมีพนักงานผู้ควบคุมของศูนย์เรียนรู้อย่างพาราจังหวัดกระบี่เป็นผู้นำ และไม่อนุญาตให้เข้าไปโดยไม่มีพนักงานไปด้วย

ประกาศ ณ วันที่ ๔ เดือนสิงหาคม พ.ศ.๒๕๖๐



(นายพิสิษฐ สุขอนันต์)

ผู้อำนวยการการยางแห่งประเทศไทยจังหวัดกระบี่

สัญญาซื้อขายไม้ยางพารา

สัญญาเลขที่.....

สัญญานฉบับนี้ทำขึ้น ณ การยางแห่งประเทศไทยจังหวัดกระบี่ ตั้งอยู่เลขที่ ๑ ถนนสุขุมงคล ตำบลปากน้ำ อำเภอเมือง จังหวัดกระบี่ เมื่อวันที่.....เดือน.....พ.ศ.๒๕๖๐ ระหว่าง การยางแห่งประเทศไทย โดยนายพิสิษฐ สุขอนันต์ ตำแหน่งผู้อำนวยการการยางแห่งประเทศไทยจังหวัดกระบี่ผู้ได้รับมอบอำนาจจากผู้ว่าการการยางแห่งประเทศไทย ซึ่งต่อไปในสัญญานี้เรียกว่า “ผู้ขาย” ฝ่ายหนึ่ง กับ.....ซึ่งจดทะเบียนเป็นนิติบุคคล ณมีสำนักงานใหญ่อยู่เลขที่.....ถนน.....ตำบล.....อำเภอ.....จังหวัด.....โดย..... (ผู้ได้รับมอบอำนาจจากกรรมการผู้จัดการบริษัท) ผู้มีอำนาจลงนามผูกพันนิติบุคคล ปรากฏตามหนังสือรับรองของสำนักทะเบียนหุ้นส่วนบริษัท.....ลงวันที่.....(และหนังสือมอบอำนาจลงวันที่.....)

แนบท้ายสัญญานี้ ซึ่งต่อไปในสัญญานี้เรียกว่า “ผู้ซื้อ” อีกฝ่ายหนึ่ง
คู่สัญญาได้ตกลงกัน มีข้อความดังต่อไปนี้

ข้อ ๑. ข้อตกลงซื้อขาย

ผู้ซื้อตกลงซื้อและผู้ขายตกลงขายไม้ยางพาราในศูนย์เรียนรู้อย่างพาราจังหวัดกระบี่ หมู่ที่ ๑ ตำบลดินอุดม อำเภอลำทับ จังหวัดกระบี่ จำนวน ๓๐-๐-๐๐ไร่ เป็นราคาทั้งสิ้น.....บาท (.....)

ข้อ ๒. เอกสารประกาศขายไม้ยางพาราที่แนบท้ายสัญญา

ให้ถือเป็นส่วนหนึ่งของสัญญานี้ความใดในเอกสารแนบท้ายสัญญาที่ขัดแย้งกับข้อความในสัญญานี้ ให้ใช้ข้อความในสัญญานี้บังคับ และในกรณีที่เอกสารแนบท้ายสัญญาขัดแย้งกันเอง ผู้ขายจะต้องปฏิบัติตามคำวินิจฉัยของผู้ซื้อ

๒.๑ ผนวก ๑ ประกาศขายไม้ยางพารา	จำนวน	๓	หน้า
๒.๒ ผนวก ๒ รายละเอียดการเสนอเข้าสู่ราคา	จำนวน		หน้า
๒.๓ ผนวก ๓ แผนที่สังเขป	จำนวน		หน้า

ข้อ ๓. หลักประกันการปฏิบัติตามสัญญา

ในวันทำสัญญา ผู้ซื้อได้นำหลักประกันมาวางค้ำประกันสัญญาเป็น.....เป็นจำนวนเงิน.....บาท(.....)มามอบให้แก่ผู้ขายเพื่อเป็นหลักประกันการปฏิบัติตามสัญญานี้

หลักประกันที่ผู้ซื้อนำมามอบไว้ตามวรรคหนึ่งผู้ขายจะคืนให้เมื่อผู้ซื้อพ้นจากข้อผูกพันตามสัญญานี้แล้ว

ข้อ ๔. ข้อกำหนดเงื่อนไขการโค่นไม้ยางพาราเก็บเศษไม้กิ่งสนุ่และไถพรวน

ผู้ซื้อจะต้องดำเนินการโค่นขุดรากต้นยางพาราโดยต้นจอมปลวก เก็บเศษไม้กิ่งสนุ่และไถพรวนพร้อมไถ ๓ งาน ๑ ครั้ง ไถ ๗ งาน ๑ ครั้ง ให้แล้วเสร็จหมดทั้งแปลงเนื้อที่ ๓๐-๐-๐๐ ไร่ ภายในวันที่ ๑๖ ตุลาคม ๒๕๖๐

ข้อ ๕. การชำระเงิน

ผู้ซื้อจะต้องชำระเงินค่าไม้ยางพารา จำนวน ๑๐๐ % ของราคาที่ประมูลได้ เป็นเงินสดหรือแคชเชียร์เช็คส่งจ่ายการยางแห่งประเทศไทยจังหวัดกระบี่เป็นผู้รับเงิน ก่อนวันเข้าดำเนินการโค่นล้มไม้ยางอย่างน้อย ๓ วัน

ข้อ ๖. อัตราค่าปรับ

กรณีผู้ซื้อดำเนินการตามสัญญาข้อ ๔ ล่าช้ากว่ากำหนดเวลาแล้วเสร็จตามสัญญา ผู้ซื้อต้องจ่ายค่าปรับ เป็นรายวัน ในอัตราร้อยละ ๐.๒ ของราคาไม่ยางพาราตามสัญญานั้น ตั้งแต่วันถัดจากวันครบกำหนดจนถึง วันที่ผู้ซื้อได้ดำเนินการแล้วเสร็จ นอกเหนือจากค่าปรับดังกล่าวแล้วหากมีผลกระทบให้การยางแห่งประเทศไทยจังหวัดกระบี่เสียหายเกินกว่าจำนวนค่าปรับ ผู้ซื้อจะต้องชดใช้ค่าเสียหายดังกล่าวให้การยางแห่งประเทศไทยจังหวัดกระบี่อีกด้วย โดยการยางแห่งประเทศไทยจังหวัดกระบี่จะหักเอาจากเงินประกันสัญญา

ข้อ ๗. การบอกเลิกสัญญา

หากผู้ซื้อไม่ชำระเงินภายในระยะเวลาที่กำหนด หรือไม่ดำเนินการให้เป็นไปตามเงื่อนไขสัญญา ไม่ว่าจะกรณีใดๆ ผู้ขายมีสิทธิบอกเลิกสัญญาทั้งหมดหรือบางส่วนได้

ในกรณีที่ผู้ขายใช้สิทธิบอกเลิกสัญญา ผู้ขายมีสิทธิริบหลักประกันหรือเรียกร้องจากธนาคารผู้ออก หนังสือค้ำประกัน ตามสัญญาข้อ ๓ เป็นจำนวนเงินทั้งหมดหรือบางส่วนก็ได้แล้วแต่ผู้ขายเห็นสมควร และจะ นำไม่ยางพาราออกขายทอดตลาดใหม่ หากได้เงินสุทธิต่ำกว่าราคาของผู้ซื้อให้ราคาไว้ในครั้งก่อน ผู้ซื้อยินยอม รับผิดชอบชำระเงินในส่วนที่ขาดอยู่ทั้งหมด

ข้อ ๘. การรับผิดชอบใช้ค่าเสียหาย

ถ้าผู้ซื้อไม่ปฏิบัติตามสัญญาข้อหนึ่งข้อใดด้วยเหตุใดๆ ก็ตาม หรือดำเนินการใดๆ ทำให้เกิดความเสียหายแก่ทรัพย์สินของผู้ขาย เช่น โคนต้นยางล้มทับรั้วของสำนักงาน ผู้ซื้อจะต้องชดใช้ค่าเสียหายให้แก่ ผู้ขายโดยสิ้นเชิง โดยผู้ซื้อยินยอมให้ผู้ขายหักเอาจากเงินประกันสัญญา

ข้อ ๙. การสงวนสิทธิ์

กรณีผู้ซื้อและผู้เข้าปฏิบัติงานในการนี้ ดำเนินการทำให้เกิดการบาดเจ็บ และ/หรือเกิดอุบัติเหตุถึงแก่ ชีวิตผู้ใดก็ตาม ผู้ขายสงวนสิทธิ์ไม่ร่วมรับผิดชอบใดๆ ทั้งสิ้น

สัญญานี้ทำขึ้นสองฉบับ มีข้อความถูกต้องตรงกัน คู่สัญญาได้อ่านและเข้าใจข้อความโดยละเอียด ตลอดแล้ว จึงได้ลงลายมือชื่อพร้อมทั้งประทับตรา(ถ้ามี) ไว้เป็นสำคัญต่อหน้าพยานและคู่สัญญาต่างยึดถือไว้ ฝ่ายละฉบับ

(ลงชื่อ).....ผู้ขาย
(.....)

(ลงชื่อ).....ผู้ซื้อ
(.....)

(ลงชื่อ).....พยาน
(.....)

(ลงชื่อ).....พยาน
(.....)

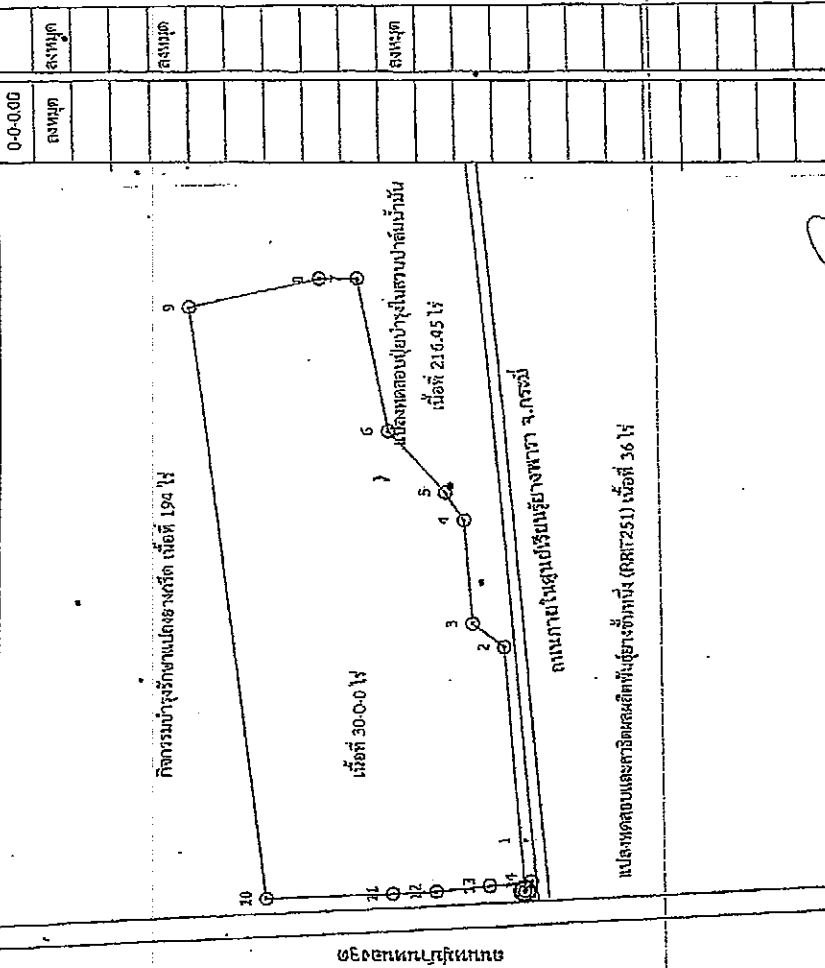
เลขที่แบบ 59-360-2-0341 เลขอนุมัติ 075-650350 หน้า 1

ชื่อ-สกุล ชูเกียรติ รุ่งเรือง พิกัด UTM 100 N คิวเท่ากับ E . 50

ตำแหน่ง พิกัด X, Y, Z = 0, 0, 0

จำนวนจุด 4

ค่ารวม 0.000 ไร่



ผู้สำรวจวัด พิชัย ภิรมย์ ผู้ลงมือที่ สว่าง ภิรมย์ ผู้ตรวจสอบ 17 / 17 พ.ค. / 60

17 / 17 พ.ค. / 60

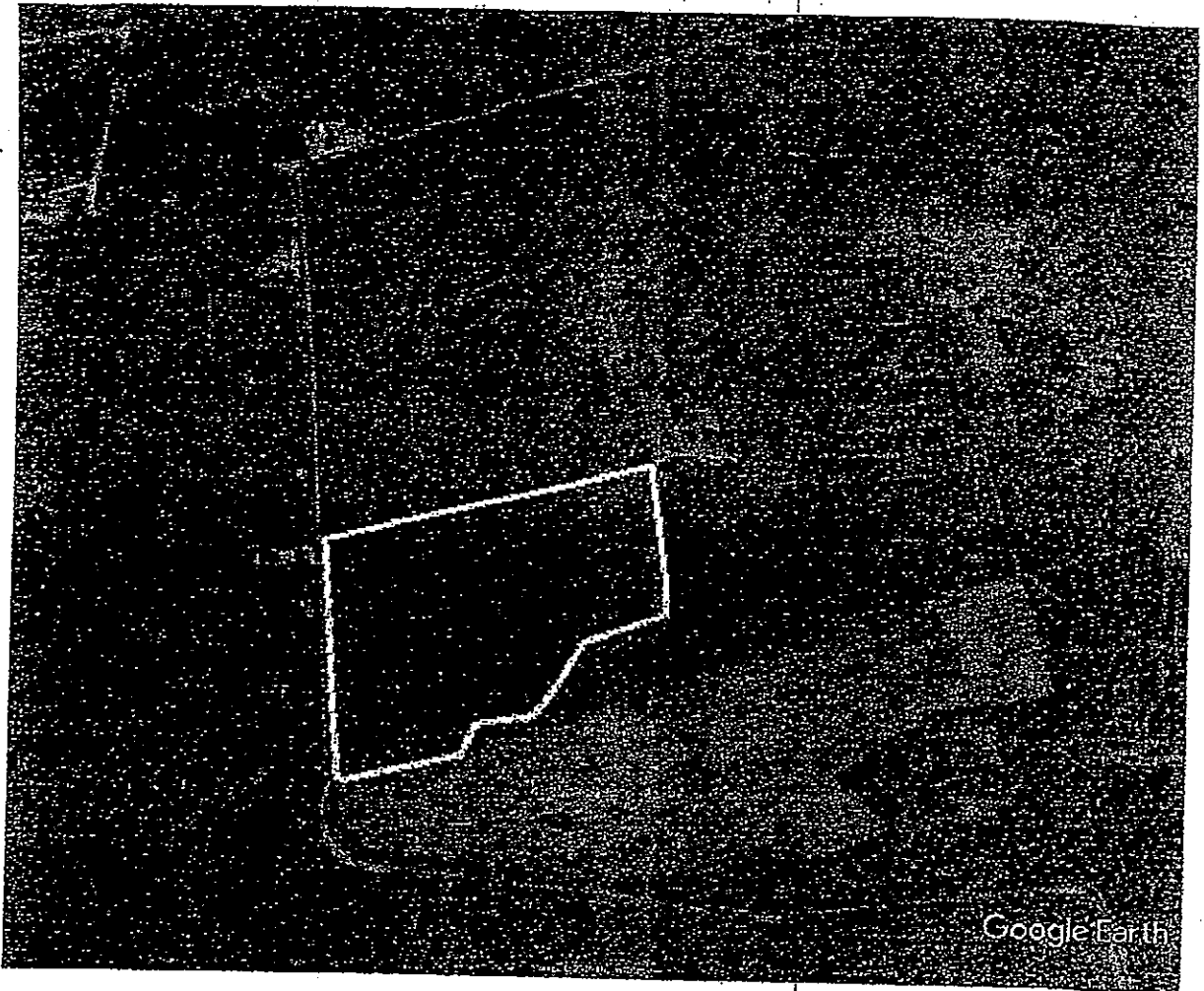
คำนวณเนื้อที่จากค่าพิกัดจาก การขงนแห่งประเทศไทย WWW.RUBBER.CO.TH

จุด	พิกัด		ระยะ	มุม	AZIMUTH	คำนวณรวม		
	EAST	NORTH				รวม 1	รวม 2	รวม 3
1	540210.841	896899.088				30022 ไร่	0.000 ไร่	0.000 ไร่
2	540318.335	896916.957	108.97		80.56	30-0-8.80	0-0-0.00	0-0-0.00
3	540328.554	896941.819	26.08		22.34	องมุม	องมุม	องมุม
4	540373.39	896948.374	45.39		81.06	1		
5	540385.76	896963.916	19.47		39.43	2		
6	540412.342	897008.623	52.01		30.74	3		
7	540479.232	897032.693	71.09		70.21	4		
8	540479.03	897062.494	29.80		359.61	5		
9	540466.065	897163.859	102.19		352.71	6		
10	540207.452	897100.754	266.20		256.29	7		
11	540209.693	897002.157	98.62		178.70	8		
12	540210.675	896988.458	33.71		178.33	9		
13	540213.216	896926.464	42.07		176.54	10		
14	540215.177	896894.128	32.80		176.53	11		
1	540232.041	896899.088	18.35		74.32	12		
						13		
						14		
						1		

7001

8/11/2009

(นายพิชิต สุทธิพันธ์)



Google Earth

ฟุต
เมตร

1000

400



7/5/11 ๙/๗/๕๐๑

(นายพิชิต สุวานินทร์)

ผู้อำนวยการการช่างแห่งประเทศไทยจังหวัดกระบี่