

เอกสารประกวดราคาจ้างก่อสร้างด้วยการประกวดราคาอิเล็กทรอนิกส์ (e-bidding)

เลขที่

การจ้างก่อสร้างปรับปรุงพื้นที่อาคาร ๕๐ ปี การยางแห่งประเทศไทย (ชั้น ๔ และ ๕)

ตามประกาศ การยางแห่งประเทศไทย

ลงวันที่ ธันวาคม ๒๕๖๑

การยางแห่งประเทศไทย ซึ่งต่อไปนี้จะเรียกว่า "กยท." มีความประสงค์จะ ประกวดราคาจ้างก่อสร้างปรับปรุงพื้นที่อาคาร ๕๐ ปี การยางแห่งประเทศไทย (ชั้น ๔ และ ๕) ณ การยางแห่งประเทศไทย ๖๗/๒๕ ถนนบางขุนนนท์ แขวงบางขุนนนท์ เขตบางกอกน้อย กรุงเทพฯ ด้วยวิธีประกวดราคาอิเล็กทรอนิกส์ โดยมีข้อแนะนำและข้อกำหนดดังต่อไปนี้

๑. เอกสารแนบท้ายเอกสารประกวดราคาอิเล็กทรอนิกส์

- ๑.๑ แบบรูปและรายการละเอียด
- ๑.๒ แบบใบเสนอราคาที่กำหนดไว้ในระบบจัดซื้อจัดจ้างภาครัฐด้วยอิเล็กทรอนิกส์
- ๑.๓ สัญญาจ้างก่อสร้าง
- ๑.๔ แบบหนังสือค้ำประกัน
 - (๑) หลักประกันการเสนอราคา
 - (๒) หลักประกันสัญญา
- ๑.๕ สูตรการปรับราคา
- ๑.๖ บทนิยาม
 - (๑) ผู้ที่มีผลประโยชน์ร่วมกัน
 - (๒) การขัดขวางการแข่งขันอย่างเป็นธรรม
- ๑.๗ แบบบัญชีเอกสารที่กำหนดไว้ในระบบจัดซื้อจัดจ้างภาครัฐด้วยอิเล็กทรอนิกส์
 - (๑) บัญชีเอกสารส่วนที่ ๑
 - (๒) บัญชีเอกสารส่วนที่ ๒
- ๑.๘ รายละเอียดการคำนวณราคากลางงานก่อสร้างตาม BOQ (Bill of Quantities)
- ๑.๙ ขอบเขตของงาน (Terms of Reference)

๒. คุณสมบัติของผู้ยื่นข้อเสนอ

- ๒.๑ มีความสามารถตามกฎหมาย
- ๒.๒ ไม่เป็นบุคคลล้มละลาย
- ๒.๓ ไม่อยู่ระหว่างเลิกกิจการ
- ๒.๔ ไม่เป็นบุคคลซึ่งอยู่ระหว่างถูกระงับการยื่นข้อเสนอหรือทำสัญญากับหน่วยงานของรัฐไว้ชั่วคราว เนื่องจากเป็นผู้ที่ไม่ผ่านเกณฑ์การประเมินผลการปฏิบัติงานของผู้ประกอบการตามระเบียบที่รัฐมนตรีว่าการกระทรวงการคลังกำหนดตามที่ประกาศเผยแพร่ในระบบเครือข่ายสารสนเทศของกรมบัญชีกลาง
- ๒.๕ ไม่เป็นบุคคลซึ่งถูกระบุชื่อไว้ในบัญชีรายชื่อผู้ทำงานและได้แจ้งเวียนชื่อให้เป็นผู้ทำงานของหน่วยงานของรัฐในระบบเครือข่ายสารสนเทศของกรมบัญชีกลาง ซึ่งรวมถึงนิติบุคคลที่ผู้ทำงานเป็นหุ้นส่วนผู้จัดการ กรรมการผู้จัดการ ผู้บริหาร ผู้มีอำนาจในการดำเนินงานในกิจการของนิติบุคคลนั้นด้วย

๒.๖ มีคุณสมบัติและไม่มีลักษณะต้องห้ามตามที่คณะกรรมการนโยบายการจัดซื้อจัดจ้างและการบริหารพัสดุภาครัฐกำหนดในราชกิจจานุเบกษา

๒.๗ เป็นนิติบุคคลผู้มีอาชีพรับจ้างงานที่ประกวดราคาอิเล็กทรอนิกส์ดังกล่าว

๒.๘ ไม่เป็นผู้มีผลประโยชน์ร่วมกันกับผู้ยื่นข้อเสนอรายอื่นที่เข้ายื่นข้อเสนอให้แก่ กยท. ณ วันประกาศประกวดราคาอิเล็กทรอนิกส์ หรือไม่เป็นผู้กระทำการอันเป็นการขัดขวางการแข่งขันอย่างเป็นธรรม ในการประกวดราคาอิเล็กทรอนิกส์ครั้งนี้

๒.๙ ไม่เป็นผู้ได้รับเอกสิทธิ์หรือความคุ้มกัน ซึ่งอาจปฏิเสธไม่ยอมขึ้นศาลไทย เว้นแต่รัฐบาลของผู้ยื่นข้อเสนอได้มีคำสั่งให้สละเอกสิทธิ์และความคุ้มกันเช่นนั้น

๒.๑๐ ผู้ยื่นข้อเสนอต้องมีผลงานก่อสร้างประเภทเดียวกันกับงานที่ประกวดราคาจ้างก่อสร้างในวงเงินไม่น้อยกว่า ๒,๗๕๕,๐๐๐.๐๐ บาท (สองล้านเจ็ดแสนห้าหมื่นห้าพันบาทถ้วน) และเป็นผลงานที่เป็นคู่สัญญาโดยตรงกับหน่วยงานของรัฐ หรือหน่วยงานเอกชนที่ กยท. เชื้อถือ

ผู้ยื่นข้อเสนอที่เสนอราคาในรูปแบบของ "กิจการร่วมค้า" ต้องมีคุณสมบัติ ดังนี้

(๑) กรณีที่กิจการร่วมค้าได้จดทะเบียนเป็นนิติบุคคลใหม่ กิจการร่วมค้าจะต้องมีคุณสมบัติครบถ้วนตามเงื่อนไขที่กำหนดไว้ในเอกสารประกวดราคา และการเสนอราคาให้เสนอราคาในนาม "กิจการร่วมค้า" ส่วนคุณสมบัติด้านผลงานก่อสร้าง กิจการร่วมค้าดังกล่าวสามารถนำผลงานก่อสร้างของผู้เข้าร่วมค้ามาใช้แสดงเป็นผลงานก่อสร้างของกิจการร่วมค้าที่เข้าประกวดราคาได้

(๒) กรณีที่กิจการร่วมค้าไม่ได้จดทะเบียนเป็นนิติบุคคลใหม่ นิติบุคคลแต่ละนิติบุคคลที่เข้าร่วมค้าทุกรายจะต้องมีคุณสมบัติครบถ้วนตามเงื่อนไขที่กำหนดไว้ในเอกสารประกวดราคา เว้นแต่ในกรณีที่กิจการร่วมค้าได้มีข้อตกลงระหว่างผู้เข้าร่วมค้าเป็นลายลักษณ์อักษรกำหนดให้ผู้เข้าร่วมค้ารายใดรายหนึ่งเป็นผู้รับผิดชอบหลักในการเข้าเสนอรากับหน่วยงานของรัฐ และแสดงหลักฐานดังกล่าวมาพร้อมการยื่นข้อเสนอประกวดราคาทางระบบจัดซื้อจัดจ้างภาครัฐด้วยอิเล็กทรอนิกส์ กิจการร่วมค่านั้นสามารถใช้ผลงานก่อสร้างของผู้เข้าร่วมค้าหลักรายเดียวเป็นผลงานก่อสร้างของกิจการร่วมค้าที่ยื่นเสนอราคาได้

ทั้งนี้ "กิจการร่วมค้าที่จดทะเบียนเป็นนิติบุคคลใหม่" หมายความว่า กิจการร่วมค้าที่จดทะเบียนเป็นนิติบุคคลต่อกรมพัฒนาธุรกิจการค้า กระทรวงพาณิชย์

๒.๑๑ ผู้ยื่นข้อเสนอต้องลงทะเบียนในระบบจัดซื้อจัดจ้างภาครัฐด้วยอิเล็กทรอนิกส์ (Electronic Government Procurement : e - GP) ของกรมบัญชีกลาง

๒.๑๒ ผู้ยื่นข้อเสนอซึ่งได้รับคัดเลือกเป็นคู่สัญญาต้องลงทะเบียนในระบบจัดซื้อจัดจ้างภาครัฐ ด้วยอิเล็กทรอนิกส์ (Electronic Government Procurement : e - GP) ของกรมบัญชีกลาง ตามที่คณะกรรมการ ป.ป.ช. กำหนด

๒.๑๓ ผู้ยื่นข้อเสนอต้องไม่อยู่ในฐานะเป็นผู้ไม่แสดงบัญชีรายรับรายจ่ายหรือแสดงบัญชีรายรับรายจ่ายไม่ถูกต้องครบถ้วนในสาระสำคัญ ตามที่คณะกรรมการ ป.ป.ช. กำหนด

๒.๑๔ ผู้ยื่นข้อเสนอซึ่งได้รับคัดเลือกเป็นคู่สัญญาต้องรับและจ่ายเงินผ่านบัญชีธนาคาร เว้นแต่การจ่ายเงินแต่ละครั้งซึ่งมีมูลค่าไม่เกินสามหมื่นบาทคู่สัญญาอาจจ่ายเป็นเงินสดก็ได้ ตามที่คณะกรรมการ ป.ป.ช. กำหนด

๓. หลักฐานการยื่นข้อเสนอ

ผู้ยื่นข้อเสนอจะต้องเสนอเอกสารหลักฐานยื่นมาพร้อมกับการเสนอราคาทางระบบจัดซื้อจัดจ้างภาครัฐด้วยอิเล็กทรอนิกส์ โดยแยกเป็น ๒ ส่วน คือ

๓.๑ ส่วนที่ ๑ อย่างน้อยต้องมีเอกสารดังต่อไปนี้

- (๑) ในกรณีผู้ยื่นข้อเสนอเป็นนิติบุคคล
 - (ก) ห้างหุ้นส่วนสามัญหรือห้างหุ้นส่วนจำกัด ให้ยื่นสำเนาหนังสือรับรองการจดทะเบียนนิติบุคคล บัญชีรายชื่อหุ้นส่วนผู้จัดการ ผู้มีอำนาจควบคุม (ถ้ามี) พร้อมทั้งรับรองสำเนาถูกต้อง
 - (ข) บริษัทจำกัดหรือบริษัทมหาชนจำกัด ให้ยื่นสำเนาหนังสือรับรองการจดทะเบียนนิติบุคคล หนังสือบริคณห์สนธิ บัญชีรายชื่อกรรมการผู้จัดการ ผู้มีอำนาจควบคุม (ถ้ามี) และบัญชีผู้ถือหุ้นรายใหญ่ (ถ้ามี) พร้อมทั้งรับรองสำเนาถูกต้อง
 - (๒) ในกรณีผู้ยื่นข้อเสนอเป็นบุคคลธรรมดาหรือคณะบุคคลที่มีใช้นิติบุคคล ให้ยื่นสำเนาบัตรประจำตัวประชาชนของผู้ยื่น ข้อเสนอข้อตกลงที่แสดงถึงการเข้าเป็นหุ้นส่วน (ถ้ามี) สำเนาบัตรประจำตัวประชาชนของผู้เป็นหุ้นส่วน หรือสำเนาหนังสือเดินทางของผู้เป็นหุ้นส่วนที่มีได้ถือสัญชาติไทย พร้อมทั้งรับรองสำเนาถูกต้อง
 - (๓) ในกรณีผู้ยื่นข้อเสนอเป็นผู้ยื่นข้อเสนอร่วมกันในฐานะเป็นผู้ร่วมค้า ให้ยื่นสำเนาสัญญาของการเข้าร่วมค้า และเอกสารตามที่ระบุไว้ใน (๑) หรือ (๒) ของผู้ร่วมค้า แล้วแต่กรณี
 - (๔) เอกสารเพิ่มเติมอื่นๆ
 - (๔.๑) สำเนาทะเบียนภาษีมูลค่าเพิ่ม (ภพ.๒๐)
 - (๔.๒) สำเนาบัญชีธนาคาร
 - (๔.๓) สำเนาแบบแสดงการลงทะเบียนเป็นผู้ค้ากับภาครัฐ
 - (๕) บัญชีเอกสารส่วนที่ ๑ ทั้งหมดที่ได้ยื่นพร้อมกับการเสนอราคาทางระบบจัดซื้อจัดจ้างภาครัฐด้วยอิเล็กทรอนิกส์ ตามแบบในข้อ ๑.๗ (๑) โดยไม่ต้องแนบในรูปแบบ PDF File (Portable Document Format)

ทั้งนี้ เมื่อผู้ยื่นข้อเสนอดำเนินการแนบไฟล์เอกสารตามบัญชีเอกสารส่วนที่ ๑ ครบถ้วน ถูกต้องแล้ว ระบบจัดซื้อจัดจ้างภาครัฐด้วยอิเล็กทรอนิกส์จะสร้างบัญชีเอกสารส่วนที่ ๑ ตามแบบในข้อ ๑.๗ (๑) ให้โดยผู้ยื่นข้อเสนอไม่ต้องแนบบัญชีเอกสารส่วนที่ ๑ ดังกล่าวในรูปแบบ PDF File (Portable Document Format)

๓.๒ ส่วนที่ ๒ อย่างน้อยต้องมีเอกสารดังต่อไปนี้

- (๑) ในกรณีที่ผู้ยื่นข้อเสนอมอบอำนาจให้บุคคลอื่นกระทำการแทนให้แนบหนังสือมอบอำนาจซึ่งติดอากรแสตมป์ตามกฎหมาย โดยมีหลักฐานแสดงตัวตนของผู้มอบอำนาจและผู้รับมอบอำนาจ ทั้งนี้หากผู้รับมอบอำนาจเป็นบุคคลธรรมดาต้องเป็นผู้ที่บรรลุนิติภาวะตามกฎหมายแล้วเท่านั้น
- (๒) หลักประกันการเสนอราคา ตามข้อ ๕
- (๓) สำเนาหนังสือรับรองผลงานก่อสร้างพร้อมทั้งรับรองสำเนาถูกต้อง
- (๔) บัญชีรายการก่อสร้าง หรือใบแจ้งปริมาณงานและราคา ซึ่งจะต้องแสดงรายการวัสดุอุปกรณ์ ค่าแรงงาน ภาษีประเภทต่างๆ รวมทั้งกำไรไว้ด้วย

(๕) บัญชีเอกสารส่วนที่ ๒ ทั้งหมดที่ได้ยื่นพร้อมกับการเสนอราคาทางระบบจัดซื้อจัดจ้างภาครัฐด้วยอิเล็กทรอนิกส์ตามแบบในข้อ ๑.๗ (๒) โดยไม่ต้องแนบในรูปแบบ PDF File (Portable Document Format)

ทั้งนี้ เมื่อผู้ยื่นข้อเสนอดำเนินการแนบไฟล์เอกสารตามบัญชีเอกสารส่วนที่ ๒ ครบถ้วน ถูกต้องแล้ว ระบบจัดซื้อจัดจ้างภาครัฐด้วยอิเล็กทรอนิกส์จะสร้างบัญชีเอกสารส่วนที่ ๒ ตามแบบในข้อ ๑.๗ (๒) ให้โดยผู้ยื่นข้อเสนอไม่ต้องแนบบัญชีเอกสารส่วนที่ ๒ ดังกล่าวในรูปแบบ PDF File (Portable Document Format)

๔. การเสนอราคา

๔.๑ ผู้ยื่นข้อเสนอต้องยื่นข้อเสนอ และเสนอราคาทางระบบจัดซื้อจัดจ้างภาครัฐด้วยอิเล็กทรอนิกส์ตามที่กำหนดไว้ในเอกสารประกวดราคาอิเล็กทรอนิกส์นี้ โดยไม่มีเงื่อนไขใดๆ ทั้งสิ้น และจะต้องกรอกข้อความให้ถูกต้องครบถ้วน พร้อมทั้งหลักฐานแสดงตัวตนและทำการยืนยันตัวตนของผู้ยื่นข้อเสนอ โดยไม่ต้องแนบบใบเสนอราคาในรูปแบบ PDF File (Portable Document Format)

๔.๒ ผู้ยื่นข้อเสนอจะต้องกรอกรายละเอียดการเสนอราคาในใบเสนอราคาตามข้อ ๑.๒ พร้อมจัดทำใบแจ้งปริมาณงานและราคา ใบบัญชีรายการก่อสร้างให้ครบถ้วน

ในการเสนอราคาให้เสนอราคาเป็นเงินบาทและเสนอราคาได้เพียงครั้งเดียวและราคาเดียว โดยเสนอราคารวม หรือราคาต่อหน่วย หรือราคาต่อรายการ ตามเงื่อนไขที่ระบุไว้ท้ายใบเสนอราคาให้ถูกต้อง ทั้งนี้ ราคารวมที่เสนอจะต้องตรงกันทั้งตัวเลขและตัวหนังสือ ถ้าตัวเลขและตัวหนังสือไม่ตรงกัน ให้ถือตัวหนังสือเป็นสำคัญ โดยคิดราคารวมทั้งสิ้นซึ่งรวมค่าภาษีมูลค่าเพิ่ม ภาษีอากรอื่น และค่าใช้จ่ายที่ส่งไปแล้ว

ราคาที่เสนอจะต้องเสนอกำหนดยื่นราคาไม่น้อยกว่า ๙๐ วัน ตั้งแต่วันเสนอราคา โดยภายในกำหนดยื่นราคา ผู้ยื่นข้อเสนอต้องรับผิดชอบราคาที่ตนได้เสนอไว้และจะถอนการเสนอราคามีได้

๔.๓ ผู้ยื่นข้อเสนอจะต้องเสนอกำหนดเวลาดำเนินการก่อสร้างแล้วเสร็จไม่เกิน ๙๐ วัน นับถัดจากวันที่ได้รับหนังสือแจ้งจาก กยท. ให้เริ่มทำงาน

๔.๔ ก่อนเสนอราคา ผู้ยื่นข้อเสนอควรตรวจสอบร่างสัญญา แบบรูป และรายการละเอียดฯ ให้ถี่ถ้วนและเข้าใจเอกสารประกวดราคาจ้างอิเล็กทรอนิกส์ทั้งหมดเสียก่อนที่จะตกลงยื่นข้อเสนอตามเงื่อนไขในเอกสารประกวดราคาจ้างอิเล็กทรอนิกส์

๔.๕ ผู้ยื่นข้อเสนอจะต้องยื่นข้อเสนอและเสนอราคาทางระบบจัดซื้อจัดจ้างภาครัฐด้วยอิเล็กทรอนิกส์ในวันที่ ระหว่างเวลา น. ถึง น. และเวลาในการเสนอราคาให้ถือตามเวลาของระบบจัดซื้อจัดจ้างภาครัฐด้วยอิเล็กทรอนิกส์เป็นเกณฑ์

เมื่อพ้นกำหนดเวลายื่นข้อเสนอและเสนอราคาแล้ว จะไม่รับเอกสารการยื่นข้อเสนอและเสนอราคาใดๆ โดยเด็ดขาด

๔.๖ ผู้ยื่นข้อเสนอต้องจัดทำเอกสารสำหรับการเสนอราคาในรูปแบบไฟล์เอกสารประเภท PDF File (Portable Document Format) โดยผู้ยื่นข้อเสนอต้องเป็นผู้รับผิดชอบตรวจสอบความครบถ้วน ถูกต้อง และชัดเจนของเอกสาร PDF File ก่อนที่จะยืนยันการเสนอราคา แล้วจึงส่งข้อมูล (Upload) เพื่อเป็นการเสนอราคาให้แก่ กยท. ผ่านทางระบบจัดซื้อจัดจ้างภาครัฐด้วยอิเล็กทรอนิกส์

๔.๗ คณะกรรมการพิจารณาผลการประกวดราคาอิเล็กทรอนิกส์จะดำเนินการตรวจสอบคุณสมบัติของผู้ยื่นข้อเสนอแต่ละรายว่า เป็นผู้ยื่นข้อเสนอที่มีผลประโยชน์ร่วมกันกับผู้ยื่นข้อเสนอรายอื่นตาม ข้อ ๑.๖ (๑) หรือไม่ หากปรากฏว่าผู้ยื่นข้อเสนอรายใดเป็นผู้ยื่นข้อเสนอที่มีผลประโยชน์ร่วมกันกับผู้ยื่น ข้อเสนอรายอื่น คณะกรรมการฯ จะตัดรายชื่อผู้ยื่นข้อเสนอราคาที่มีผลประโยชน์ร่วมกันนั้นออกจากการเป็นผู้ยื่นข้อเสนอ

หากปรากฏต่อคณะกรรมการพิจารณาผลการประกวดราคาอิเล็กทรอนิกส์ว่า ก่อนหรือใน ขณะที่มีการพิจารณาข้อเสนอ มีผู้ยื่นข้อเสนอรายใดกระทำการอันเป็นการขัดขวางการแข่งขันอย่างเป็นธรรม ตามข้อ ๑.๖ (๒) และคณะกรรมการฯ เชื่อว่ามีการกระทำอันเป็นการขัดขวางการแข่งขันอย่างเป็นธรรม คณะ กรรมการฯ จะตัดรายชื่อผู้ยื่นข้อเสนอรายนั้นออกจากการเป็นผู้ยื่นข้อเสนอ และ กยท. จะพิจารณาลงโทษผู้ยื่น ข้อเสนอดังกล่าวเป็นผู้ทำงาน เว้นแต่ กยท. จะพิจารณาเห็นว่าผู้ยื่นข้อเสนอรายนั้น มิใช่เป็นผู้ริเริ่มให้มีการ กระทำดังกล่าวและได้ให้ความร่วมมือเป็นประโยชน์ต่อการพิจารณาของ กยท.

๔.๘ ผู้ยื่นข้อเสนอจะต้องปฏิบัติ ดังนี้

- (๑) ปฏิบัติตามเงื่อนไขที่ระบุไว้ในเอกสารประกวดราคาอิเล็กทรอนิกส์
- (๒) ราคาที่เสนอจะต้องเป็นราคาที่รวมภาษีมูลค่าเพิ่ม และภาษีอื่น ๆ (ถ้ามี) รวมค่าใช้จ่ายทั้งปวงไว้ด้วยแล้ว
- (๓) ผู้ยื่นข้อเสนอจะต้องลงทะเบียนเพื่อเข้าสู่กระบวนการเสนอราคา ตามวัน เวลา ที่กำหนด
- (๔) ผู้ยื่นข้อเสนอจะถอนการเสนอราคาที่เสนอแล้วไม่ได้
- (๕) ผู้ยื่นข้อเสนอต้องศึกษาและทำความเข้าใจในระบบและวิธีการเสนอราคา

ด้วยวิธีประกวดราคาอิเล็กทรอนิกส์ ของกรมบัญชีกลางที่แสดงไว้ในเว็บไซต์ www.gprocurement.go.th

๕. หลักประกันการเสนอราคา

ผู้ยื่นข้อเสนอต้องวางหลักประกันการเสนอราคาพร้อมกับการเสนอราคาทางระบบการ จัดซื้อจัดจ้างภาครัฐด้วยอิเล็กทรอนิกส์ โดยใช้หลักประกันอย่างหนึ่งอย่างใดดังต่อไปนี้ จำนวน ๒๗๕,๕๐๐.๐๐ บาท (สองแสนเจ็ดหมื่นห้าพันห้าร้อยบาทถ้วน)

๕.๑ เช็คหรือดราฟท์ที่ธนาคารเซ็นส่งจ่าย ซึ่งเป็นเช็คหรือดราฟท์ลงวันที่ที่ใช้เช็คหรือ ดราฟท์นั้น ชำระต่อเจ้าหน้าที่ในวันที่ยื่นข้อเสนอ หรือก่อนวันนั้นไม่เกิน ๓ วันทำการ

๕.๒ หนังสือค้ำประกันอิเล็กทรอนิกส์ของธนาคารภายในประเทศตามแบบที่ คณะกรรมการนโยบายกำหนด

๕.๓ พันธบัตรรัฐบาลไทย

๕.๔ หนังสือค้ำประกันของบริษัทเงินทุนหรือบริษัทเงินทุนหลักทรัพย์ที่ได้รับอนุญาตให้ ประกอบกิจการเงินทุนเพื่อการพาณิชย์และประกอบธุรกิจค้ำประกันตามประกาศของธนาคารแห่งประเทศไทย ตามรายชื่อบริษัทเงินทุนที่ธนาคารแห่งประเทศไทยแจ้งเวียนให้ทราบ โดยอนุโลมให้ใช้ตามตัวอย่างหนังสือค้ำ ประกันของธนาคารที่คณะกรรมการนโยบายกำหนด

กรณีที่ผู้ยื่นข้อเสนอ นำเช็คหรือดราฟท์ที่ธนาคารส่งจ่ายหรือพันธบัตรรัฐบาลไทยหรือ หนังสือค้ำประกันของบริษัทเงินทุนหรือบริษัทเงินทุนหลักทรัพย์ มาวางเป็นหลักประกันการเสนอราคาจะต้องส่ง ต้นฉบับเอกสารดังกล่าวมาให้ กยท. ตรวจสอบความถูกต้องในวันที่..... ระหว่าง เวลา น. ถึง น.

กรณีที่ผู้ยื่นข้อเสนอที่ยื่นข้อเสนอในรูปแบบของ "กิจการร่วมค้า" ประสงค์จะใช้หนังสือ คำประกันอิเล็กทรอนิกส์ของธนาคารในประเทศเป็นหลักประกันการเสนอราคา ให้ระบุชื่อผู้ยื่นข้อเสนอใน หนังสือคำประกันอิเล็กทรอนิกส์ ดังนี้

(๑) กรณีที่กิจการร่วมค้าได้จดทะเบียนเป็นนิติบุคคลใหม่ ให้ระบุชื่อกิจการร่วมค้า ดังกล่าว เป็นผู้ยื่นข้อเสนอ

(๒) กรณีที่กิจการร่วมค้าไม่ได้จดทะเบียนเป็นนิติบุคคลใหม่ ให้ระบุชื่อผู้เข้าร่วมค้ารายที่ สัญญาร่วมค้ากำหนดให้เป็นผู้เข้ายื่นข้อเสนอกับหน่วยงานของรัฐเป็นผู้ยื่นข้อเสนอ

ทั้งนี้ "กิจการร่วมค้าที่จดทะเบียนเป็นนิติบุคคลใหม่" หมายความว่า กิจการร่วมค้าที่ จดทะเบียนเป็นนิติบุคคลต่อกรมพัฒนาธุรกิจการค้า กระทรวงพาณิชย์

หลักประกันการเสนอราคาตามข้อนี้ กยท. จะคืนให้ผู้ยื่นข้อเสนอหรือผู้ค้าประกันภายใน ๑๕ วัน นับถัดจากวันที่ กยท. ได้พิจารณาเห็นชอบรายงานผลคัดเลือกผู้ชนะการประกวดราคาเรียบร้อยแล้ว เว้นแต่ผู้ยื่นข้อเสนอรายที่คัดเลือกไว้ซึ่งเสนอราคาต่ำสุดหรือได้คะแนนรวมสูงสุดไม่เกิน ๓ ราย ให้คืนได้ต่อเมื่อ ได้ทำสัญญาหรือข้อตกลง หรือผู้ยื่นข้อเสนอได้พ้นจากข้อผูกพันแล้ว

การคืนหลักประกันการเสนอราคา ไม่ว่าในกรณีใด ๆ จะคืนให้โดยไม่มีดอกเบี้ย

๖. หลักเกณฑ์และสิทธิในการพิจารณา

๖.๑ การพิจารณาผลการยื่นข้อเสนอประกวดราคาอิเล็กทรอนิกส์ครั้งนี้ กยท. จะพิจารณาตัดสินโดยใช้หลักเกณฑ์ ราคา

๖.๒ การพิจารณาผู้ชนะการยื่นข้อเสนอ

กรณีใช้หลักเกณฑ์ราคาในการพิจารณาผู้ชนะการยื่นข้อเสนอ กยท. จะพิจารณา จาก ราคารวม

๖.๓ หากผู้ยื่นข้อเสนอรายใดมีคุณสมบัติไม่ถูกต้องตามข้อ ๒ หรือยื่นหลักฐานการยื่น ข้อเสนอไม่ถูกต้อง หรือไม่ครบถ้วนตามข้อ ๓ หรือยื่นข้อเสนอไม่ถูกต้องตามข้อ ๔ แล้ว คณะกรรมการ พิจารณาผล การประกวดราคาอิเล็กทรอนิกส์จะไม่รับพิจารณาข้อเสนอของผู้ยื่นข้อเสนอรายนั้น เว้นแต่ผู้ยื่น ข้อเสนอรายใดเสนอเอกสารทางเทคนิคหรือรายละเอียดคุณลักษณะเฉพาะของพัสดุที่จะจ้างไม่ครบถ้วน หรือ เสนอรายละเอียดแตกต่างไปจากเงื่อนไขที่ กยท. กำหนดไว้ในประกาศและเอกสารประกวดราคาอิเล็กทรอนิกส์ ในส่วนที่มีสาระสำคัญและความแตกต่างนั้น ไม่มีผลทำให้เกิดการได้เปรียบเสียเปรียบต่อผู้ยื่นข้อเสนอรายอื่น หรือเป็นการผิดพลาดเล็กน้อย คณะกรรมการฯ อาจพิจารณาผ่อนปรนการตัดสินสิทธิผู้ยื่นข้อเสนอรายนั้น

๖.๔ กยท. สงวนสิทธิไม่พิจารณาข้อเสนอของผู้ยื่นข้อเสนอโดยไม่มีการผ่อนผัน ในกรณี ดังต่อไปนี้

(๑) ไม่ปรากฏชื่อผู้ยื่นข้อเสนอรายนั้นในบัญชีรายชื่อผู้รับเอกสารประกวดราคา อิเล็กทรอนิกส์ทางระบบจัดซื้อจัดจ้างด้วยอิเล็กทรอนิกส์ หรือบัญชีรายชื่อผู้ซื้อเอกสารประกวดราคา อิเล็กทรอนิกส์ ทางระบบจัดซื้อจัดจ้างด้วยอิเล็กทรอนิกส์ ของ กยท.

(๒) ไม่กรอกชื่อผู้ยื่นข้อเสนอในการเสนอราคาทางระบบจัดซื้อจัดจ้างด้วย อิเล็กทรอนิกส์

(๓) เสนอรายละเอียดแตกต่างไปจากเงื่อนไขที่กำหนดในเอกสารประกวดราคา อิเล็กทรอนิกส์ที่เป็นสาระสำคัญ หรือมีผลทำให้เกิดความได้เปรียบเสียเปรียบแก่ผู้ยื่นข้อเสนอรายอื่น

๖.๕ ในการตัดสินใจการประกวดราคาอิเล็กทรอนิกส์หรือในการทำสัญญา คณะกรรมการพิจารณาผลการประกวดราคาอิเล็กทรอนิกส์หรือ กยท. มีสิทธิให้ผู้ยื่นข้อเสนอชี้แจงข้อเท็จจริงเพิ่มเติมได้ กยท. มีสิทธิที่จะไม่รับข้อเสนอ ไม่รับราคา หรือไม่ทำสัญญา หากข้อเท็จจริงดังกล่าวไม่เหมาะสมหรือไม่ถูกต้อง

๖.๖ กยท. ทรงไว้ซึ่งสิทธิที่จะไม่รับราคาต่ำสุด หรือราคาหนึ่งราคาใด หรือราคาที่เสนอทั้งหมดก็ได้ และอาจพิจารณาเลือกจ้างในจำนวน หรือขนาด หรือเฉพาะรายการหนึ่งรายการใด หรืออาจจะยกเลิก การประกวดราคาอิเล็กทรอนิกส์โดยไม่พิจารณาจัดจ้างเลยก็ได้ สุดแต่จะพิจารณา ทั้งนี้ เพื่อประโยชน์ของทางราชการเป็นสำคัญ และให้ถือว่าการตัดสินใจของ กยท. เป็นเด็ดขาดผู้ยื่นข้อเสนอจะเรียกร้องค่าใช้จ่าย หรือค่าเสียหายใดๆ มิได้ รวมทั้ง กยท. จะพิจารณายกเลิกการประกวดราคาอิเล็กทรอนิกส์และลงโทษผู้ยื่นข้อเสนอเป็นผู้ทำงาน ไม่ว่าจะเป็นผู้ยื่นข้อเสนอที่ได้รับการคัดเลือกหรือไม่ก็ตาม หากมีเหตุที่เชื่อถือได้ว่าผู้ยื่นข้อเสนอกระทำการโดยไม่สุจริต เช่น การเสนอเอกสารอันเป็นเท็จ หรือใช้ชื่อบุคคลธรรมดา หรือนิติบุคคลอื่นมาเสนอราคาแทน เป็นต้น

ในกรณีที่ผู้ยื่นข้อเสนอรายที่เสนอราคาต่ำสุด เสนอราคาต่ำจนคาดหมายได้ว่าไม่อาจดำเนินงานตามเอกสารประกวดราคาอิเล็กทรอนิกส์ได้ คณะกรรมการพิจารณาผลการประกวดราคาอิเล็กทรอนิกส์หรือ กยท. จะให้ผู้ยื่นข้อเสนอชี้แจงและแสดงหลักฐานที่ทำให้เชื่อได้ว่าผู้ยื่นข้อเสนอสามารถดำเนินงานตามเอกสารประกวดราคาอิเล็กทรอนิกส์ให้เสร็จสมบูรณ์ หากคำชี้แจงไม่เป็นที่รับฟังได้ กยท. มีสิทธิที่จะไม่รับข้อเสนอหรือไม่รับราคาของผู้ยื่นข้อเสนอรายนั้น ทั้งนี้ผู้ยื่นข้อเสนอดังกล่าวไม่มีสิทธิเรียกร้องค่าใช้จ่ายหรือค่าเสียหายใดๆ จาก กยท.

๖.๗ ก่อนลงนามในสัญญา กยท. อาจประกาศยกเลิกการประกวดราคาอิเล็กทรอนิกส์ หากปรากฏว่ามีการกระทำที่เข้าลักษณะผู้ยื่นข้อเสนอที่ชนะการประกวดราคาหรือที่ได้รับการคัดเลือกมีผลประโยชน์ร่วมกัน หรือมีส่วนได้เสียกับผู้ยื่นข้อเสนอรายอื่น หรือขัดขวางการแข่งขันอย่างเป็นธรรม หรือสมยอมกันกับผู้ยื่นข้อเสนอรายอื่น หรือเจ้าหน้าที่ในการเสนอราคา หรือถือว่ากระทำการทุจริตอื่นใดในการเสนอราคา

๗. การทำสัญญาจ้างก่อสร้าง

ผู้ชนะการประกวดราคาอิเล็กทรอนิกส์จะต้องทำสัญญาจ้างตามแบบสัญญา ดังระบุในข้อ ๑.๓ หรือทำข้อตกลงเป็นหนังสือกับ กยท. ภายใน ๗ วัน นับถัดจากวันที่ได้รับแจ้ง และจะต้องวางหลักประกันสัญญาเป็นจำนวนเงินเท่ากับร้อยละ ๕ ของราคาค่าจ้างที่ประกวดราคาอิเล็กทรอนิกส์ ให้ กยท. ยึดถือไว้ในขณะทำสัญญาโดยใช้หลักประกันอย่างหนึ่งอย่างใด ดังต่อไปนี้

๗.๑ เงินสด

๗.๒ เช็คหรือตราพท์ที่ธนาคารเซ็นส่งจ่าย ซึ่งเป็นเช็คหรือตราพท์ที่ลงวันที่ที่ใช้เช็คหรือตราพท์นั้น ชำระต่อเจ้าหน้าที่ในวันทำสัญญา หรือก่อนวันนั้นไม่เกิน ๓ วันทำการ

๗.๓ หนังสือค้ำประกันของธนาคารภายในประเทศ ตามตัวอย่างที่คณะกรรมการนโยบายกำหนด ดังระบุในข้อ ๑.๔ (๒) หรือจะเป็นหนังสือค้ำประกันอิเล็กทรอนิกส์ตามวิธีการที่กรมบัญชีกลางกำหนด

๗.๔ หนังสือค้ำประกันของบริษัทเงินทุน หรือบริษัทเงินทุนหลักทรัพย์ที่ได้รับอนุญาตให้ประกอบกิจการเงินทุนเพื่อการพาณิชย์และประกอบธุรกิจค้ำประกันตามประกาศของธนาคารแห่งประเทศไทย ตามรายชื่อบริษัทเงินทุนที่ธนาคารแห่งประเทศไทยแจ้งเวียนให้ทราบ โดยอนุโลมให้ใช้ตามตัวอย่างหนังสือค้ำประกันของธนาคารที่คณะกรรมการนโยบายกำหนด ดังระบุในข้อ ๑.๔ (๒)

๗.๕ พันธบัตรรัฐบาลไทย

หลักประกันนี้จะคืนให้ โดยไม่มีดอกเบี้ยภายใน ๑๕ วันนับถัดจากวันที่ผู้ชนะการประกวดราคาอิเล็กทรอนิกส์ (ผู้รับจ้าง) พ้นจากข้อผูกพันตามสัญญาจ้างแล้ว

๘. ค่าจ้างและการจ่ายเงิน

กยท.จะจ่ายค่าจ้างซึ่งได้รวมภาษีมูลค่าเพิ่ม ตลอดจนภาษีอื่น ๆ และค่าใช้จ่ายทั้งปวงแล้ว โดยถือราคาเหมารวมเป็นเกณฑ์ และกำหนดการจ่ายเงินเป็น จำนวน ๓ งวด ดังนี้

งวดที่ ๑ เป็นจำนวนเงินในอัตราร้อยละ ๕ ของค่าจ้าง เมื่อผู้รับจ้างได้ปฏิบัติงาน

- งานป้องกันความเสียหายพื้นภายใน แล้วเสร็จ
- รื้อถอนงานระบบไฟฟ้า ระบบปรับอากาศ และงานระบบอื่น ๆ (เฉพาะส่วนที่ต้อง

รื้อถอน) แล้วเสร็จ

- รื้อถอนฝ้าเพดาน พร้อมโครงเคร่า ฯ (เฉพาะส่วนที่ต้องรื้อถอน) แล้วเสร็จ

- รื้อถอนผิวพื้นปูพรม และปูกระเบื้องยาง (เฉพาะส่วนที่ต้องรื้อถอน) แล้วเสร็จ

- งานเดินท่อสำหรับร้อยสายไฟฟ้า และท่อระบบต่าง ๆ แล้วเสร็จ

- งานร้อยสายไฟฟ้า และสายระบบต่าง ๆ แล้วเสร็จ

ให้แล้วเสร็จภายใน ๓๐ วัน นับถัดจากวันส่งมอบพื้นที่

งวดที่ ๒ เป็นจำนวนเงินในอัตราร้อยละ ๕๐ ของค่าจ้าง เมื่อผู้รับจ้างได้ปฏิบัติงาน

- งานติดตั้งโครงเคร่าฝ้าเพดาน และแผ่นฝ้าเพดาน แล้วเสร็จ

- งานผนัง และตกแต่งผิวผนัง (ผ.๓ , ผ.๕ , ผ.๖ , ผ.๗ , ผ.๘) แล้วเสร็จ

- งานติดตั้งประตู พร้อมอุปกรณ์ (ป.๑ , ป.๒ , ป.๓ , ป.๔ , ป.๕ , ป.๖) แล้วเสร็จ

- งานตกแต่งผิวพื้นปูกระเบื้องแกรนิต (ยกเว้นลงแว็กซ์เคลือบผิว) แล้วเสร็จ

- ติดตั้งดวงโคมไฟฟ้า สวิตช์ เต้ารับ และงานระบบอื่น ๆ พร้อมอุปกรณ์ แล้วเสร็จ

- ติดตั้งเครื่องปรับอากาศ พร้อมอุปกรณ์ แล้วเสร็จ

ให้แล้วเสร็จภายใน ๖๐ วัน นับถัดจากวันส่งมอบพื้นที่

งวดสุดท้าย เป็นจำนวนเงินในอัตราร้อยละ ๔๕ ของค่าจ้าง เมื่อผู้รับจ้างได้ปฏิบัติงาน

- ทาสีตกแต่งส่วนต่าง ๆ ทั้งภายในและภายนอก (ส่วนที่ต้องทา) แล้วเสร็จ

- ทำการส่งมอบครุภัณฑ์จัดซื้อ (ครุภัณฑ์ลอยตัว) แล้วเสร็จ

- ทำการทดสอบงานระบบต่าง ๆ ที่ต้องทดสอบให้ถูกต้อง และสามารถใช้งานได้สมบูรณ์

- ปฏิบัติงานอื่น ๆ ส่วนที่เหลือทั้งหมดตามรูปแบบและรายการให้แล้วเสร็จเรียบร้อยแล้วตาม

สัญญารวมทั้งทำความสะอาดสถานที่ก่อสร้างให้สะอาดเรียบร้อยให้แล้วเสร็จภายใน ๙๐ วัน นับถัดจากวันส่งมอบพื้นที่

๙. อัตราค่าปรับ

ค่าปรับตามสัญญาจ้างแนบท้ายเอกสารประกวดราคาอิเล็กทรอนิกส์นี้ หรือข้อตกลงจ้าง เป็นหนังสือจะกำหนด ดังนี้

๙.๑ กรณีที่ผู้รับจ้างนางานที่รับจ้างไปจ้างช่วงให้ผู้อื่นทำอีกทอดหนึ่งโดยไม่ได้รับ

อนุญาตจาก กยท. จะกำหนดค่าปรับสำหรับการฝ่าฝืนดังกล่าวเป็นจำนวนร้อยละ ๑๐.๐๐ ของวงเงินของงานจ้าง ช่วงนั้น

๙.๒ กรณีที่ผู้รับจ้างปฏิบัติผิดสัญญาจ้างก่อสร้าง นอกเหนือจากข้อ ๙.๑ จะกำหนดค่าปรับเป็นรายวันเป็นจำนวนเงินตายตัวในอัตราร้อยละ ๐.๑๐ ของราคางานจ้าง

๑๐. การรับประกันความชำรุดบกพร่อง

ผู้ชนะการประกวดราคาอิเล็กทรอนิกส์ซึ่งได้ทำสัญญาจ้าง ตามแบบ ดังระบุในข้อ ๑.๓ หรือข้อตกลงจ้างเป็นหนังสือแล้วแต่กรณี จะต้องรับประกันความชำรุดบกพร่องของงานจ้างที่เกิดขึ้นภายในระยะเวลา ไม่น้อยกว่า ๒ ปี นับถัดจากวันที่ กยท. ได้รับมอบงาน โดยต้องบริหารจัดการซ่อมแซมแก้ไขให้ใช้งานได้ติดตั้งเดิมภายใน ๓๐ วัน นับถัดจากวันที่ได้รับแจ้งความชำรุดบกพร่อง

๑๑. ข้อสงวนสิทธิในการยื่นข้อเสนอละเอียดอื่น ๆ

๑๑.๑ เงินค่าจ้างสำหรับงานจ้างครั้งนี้ ได้มาจากเงินงบประมาณประจำปี พ.ศ. ๒๕๖๒ การลงนามในสัญญาจะกระทำได้อีกเมื่อ กยท. ได้รับอนุมัติเงินค่าก่อสร้างจากเงินงบประมาณประจำปี พ.ศ. ๒๕๖๒

๑๑.๒ เมื่อ กยท. ได้คัดเลือกผู้ยื่นข้อเสนอรายใดให้เป็นผู้รับจ้าง และได้ตกลงจ้าง ตามการประกวดราคาอิเล็กทรอนิกส์แล้ว ถ้าผู้รับจ้างจะต้องส่งหรือนำสิ่งของมาเพื่องานจ้างดังกล่าวเข้ามาจากต่างประเทศ และของนั้นต้องนำเข้ามาโดยทางเรือในเส้นทางที่มีเรือไทยเดินอยู่ และสามารถให้บริการรับขนได้ตามที่รัฐมนตรีว่าการกระทรวงคมนาคมประกาศกำหนด ผู้ยื่นข้อเสนอซึ่งเป็นผู้รับจ้างจะต้องปฏิบัติตามกฎหมายว่าด้วยการส่งเสริมการพาณิชย์นาวี ดังนี้

(๑) แจ้งการส่งหรือนำสิ่งของดังกล่าวเข้ามาจากต่างประเทศต่อกรมเจ้าท่า ภายใน ๗ วัน นับตั้งแต่วันที่ผู้รับจ้างส่งหรือซื้อของจากต่างประเทศ เว้นแต่เป็นของที่รัฐมนตรีว่าการกระทรวงคมนาคมประกาศยกเว้นให้บรรทุกโดยเรืออื่นได้

(๒) จัดการให้สิ่งของดังกล่าวบรรทุกโดยเรือไทย หรือเรือที่มีสิทธิเช่นเดียวกับเรือไทยจากต่างประเทศมายังประเทศไทย เว้นแต่จะได้รับอนุญาตจากกรมเจ้าท่า ให้บรรทุกสิ่งของนั้น โดยเรืออื่นที่มีใช้เรือไทย ซึ่งจะต้องได้รับอนุญาตเช่นนั้นก่อนบรรทุกของลงเรืออื่น หรือเป็นของที่รัฐมนตรีว่าการกระทรวงคมนาคมประกาศยกเว้นให้บรรทุกโดยเรืออื่น

(๓) ในกรณีที่ไม่ปฏิบัติตาม (๑) หรือ (๒) ผู้รับจ้างจะต้องรับผิดชอบตามกฎหมายว่าด้วยการส่งเสริมการพาณิชย์นาวี

๑๑.๓ ผู้ยื่นข้อเสนอซึ่ง กยท. ได้คัดเลือกแล้ว ไม่ไปทำสัญญาหรือข้อตกลงจ้างเป็นหนังสือภายในเวลาที่กำหนดดังระบุไว้ในข้อ ๗ กยท. จะริบหลักประกันการยื่นข้อเสนอละเอียดหรือเรียกธำนาจจากผู้ออกหนังสือค้ำประกัน การยื่นข้อเสนอละเอียด และอาจพิจารณาเรียกธำนาจให้ชดใช้ความเสียหายอื่น (ถ้ามี) รวมทั้งจะพิจารณาให้เป็นผู้ทำงาน ตามระเบียบกระทรวงการคลังว่าด้วยการจัดซื้อจัดจ้างและการบริหารพัสดุภาครัฐ

๑๑.๔ กยท. สงวนสิทธิที่จะแก้ไขเพิ่มเติมเงื่อนไข หรือข้อกำหนดในแบบสัญญาหรือข้อตกลงจ้างเป็นหนังสือให้เป็นไปตามความเห็นของสำนักงานอัยการสูงสุด (ถ้ามี)

๑๑.๕ ในกรณีที่เอกสารแนบท้ายเอกสารประกวดราคาอิเล็กทรอนิกส์นี้ มีความขัดหรือแย้งกันผู้ยื่นข้อเสนอละเอียดจะต้องปฏิบัติตามคำวินิจฉัยของ กยท. คำวินิจฉัยดังกล่าวให้ถือเป็นที่สุด และผู้ยื่นข้อเสนอละเอียดไม่มีสิทธิเรียกร้องค่าใช้จ่ายใดๆ เพิ่มเติม

๑๑.๖ กยท. อาจประกาศยกเลิกการจัดจ้างในกรณีต่อไปนี้ได้ โดยที่ผู้ยื่นข้อเสนอละเอียดจะเรียกร้องค่าเสียหายใดๆ จาก กยท. ไม่ได้

(๑) กยท.ไม่ได้รับการจัดสรรเงินที่จะใช้ในการจัดจ้างหรือได้รับจัดสรรแต่ไม่เพียงพอที่จะทำการจัดจ้างครั้งนี้ต่อไป

(๒) มีการกระทำที่เข้าลักษณะผู้ยื่นข้อเสนอที่ชนะการจัดจ้างหรือที่ได้รับการคัดเลือกมีผลประโยชน์ร่วมกัน หรือมีส่วนได้เสียกับผู้ยื่นข้อเสนอรายอื่น หรือขัดขวางการแข่งขันอย่างเป็นธรรมหรือสมยอมกันกับผู้ยื่นข้อเสนอรายอื่น หรือเจ้าหน้าที่ในการเสนอราคา หรือสื่อว่ากระทำการทุจริตอื่นใดในการเสนอราคา

(๓) การทำการจัดจ้างครั้งนี้ต่อไปอาจก่อให้เกิดความเสียหายแก่ กยท. หรือกระทบต่อประโยชน์สาธารณะ

(๔) กรณีอื่นในทำนองเดียวกับ (๑) (๒) หรือ (๓) ตามที่กำหนดในกฎกระทรวง ซึ่งออกตามความในกฎหมายว่าด้วยการจัดซื้อจัดจ้างและการบริหารพัสดุภาครัฐ

๑๒. การปรับราคาค่างานก่อสร้าง

การปรับราคาค่างานก่อสร้างตามสูตรการปรับราคาตั้งระบุในข้อ ๑.๕ จะนำมาใช้ในกรณีนี้ที่ค่างานก่อสร้างลดลงหรือเพิ่มขึ้น โดยวิธีการต่อไปนี้

ตามเงื่อนไข หลักเกณฑ์ สูตรและวิธีคำนวณที่ใช้กับสัญญาแบบปรับราคาได้ตามมติ คณะรัฐมนตรีเมื่อวันที่ ๒๒ สิงหาคม ๒๕๓๒ เรื่อง การพิจารณาช่วยเหลือผู้ประกอบการอาชีพงานก่อสร้าง ตามหนังสือสำนักเลขาธิการคณะรัฐมนตรี ที่ นร ๐๒๐๓/ว ๑๐๙ ลงวันที่ ๒๔ สิงหาคม ๒๕๓๒

สูตรการปรับราคา (สูตรค่า K) จะต้องคงที่ที่ระดับที่กำหนดไว้ในวันแล้วเสร็จตามที่กำหนดไว้ในสัญญา หรือภายในระยะเวลาที่ กยท. ได้ขยายออกไป โดยจะใช้สูตรของทางราชการที่ได้ระบุในข้อ ๑.๕

๑๓. มาตรฐานฝีมือช่าง

เมื่อ กยท. ได้คัดเลือกผู้ยื่นข้อเสนอรายใดให้เป็นผู้รับจ้างและได้ตกลงจ้างก่อสร้างตามประกาศนี้แล้ว ผู้ยื่นข้อเสนอจะต้องตกลงว่าในการปฏิบัติงานก่อสร้างดังกล่าว ผู้ยื่นข้อเสนอจะต้องมีและใช้ผู้ผ่านการทดสอบ มาตรฐานฝีมือช่างหรือผู้ผ่านการทดสอบมาตรฐานฝีมือช่างจาก จากคณะกรรมการกำหนดมาตรฐานและทดสอบฝีมือแรงงาน กระทรวงแรงงานและสวัสดิภาพสังคม หรือผู้มีวุฒิบัตรระดับ ปวช. ปวส. และ ปวท. หรือเทียบเท่าจากสถาบันการศึกษาที่ ก.พ. รับรองให้เข้ารับราชการได้ในอัตราไม่ต่ำกว่าร้อยละ ๑๐ ของแต่ละ สาขาช่างแต่จะต้องมีจำนวนช่างอย่างน้อย ๑ คน ในแต่ละสาขาช่าง ดังต่อไปนี้

๑๓.๑ สาขาโยธา/ก่อสร้าง

๑๓.๒ สาขาไฟฟ้า

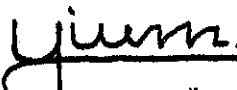
๑๔. การปฏิบัติตามกฎหมายและระเบียบ

ในระหว่างระยะเวลาการก่อสร้าง ผู้ยื่นข้อเสนอที่ได้รับการคัดเลือกให้เป็นผู้รับจ้างต้องปฏิบัติตามหลักเกณฑ์ที่กฎหมายและระเบียบได้กำหนดไว้โดยเคร่งครัด

๑๕. การประเมินผลการปฏิบัติงานของผู้ประกอบการ

กยท. สามารถนำผลการปฏิบัติงานแล้วเสร็จตามสัญญาของผู้ยื่นข้อเสนอที่ได้รับการคัดเลือกให้เป็นผู้รับจ้างเพื่อนำมาประเมินผลการปฏิบัติงานของผู้ประกอบการ

ทั้งนี้ หากผู้ยื่นข้อเสนอที่ได้รับการคัดเลือกไม่ผ่านเกณฑ์ที่กำหนดจะถูกระงับการยื่นข้อเสนอหรือทำสัญญากับ กยท. ไว้ชั่วคราว


การยางแห่งประเทศไทย
ธันวาคม ๒๕๖๑

ประกาศการยางแห่งประเทศไทย

เรื่อง ประกวดราคาจ้างก่อสร้างปรับปรุงพื้นที่อาคาร ๕๐ ปี การยางแห่งประเทศไทย (ชั้น ๔ และ ๕) ด้วยวิธีประกวดราคาอิเล็กทรอนิกส์ (e-bidding)

การยางแห่งประเทศไทย มีความประสงค์จะ ประกวดราคาจ้างก่อสร้างปรับปรุงพื้นที่อาคาร ๕๐ ปี การยางแห่งประเทศไทย (ชั้น ๔ และ ๕) ด้วยวิธีประกวดราคาอิเล็กทรอนิกส์ (e-bidding) ราคากลางของงานก่อสร้างในการประกวดราคาค้างครั้งนี้เป็นเงินทั้งสิ้น ๕,๔๔๘,๐๐๐.๐๐ บาท (ห้าล้านสี่แสนสี่หมื่นแปดพันบาทถ้วน)

ผู้ยื่นข้อเสนอจะต้องมีคุณสมบัติ ดังต่อไปนี้

๑. มีความสามารถตามกฎหมาย

๒. ไม่เป็นบุคคลล้มละลาย

๓. ไม่อยู่ระหว่างเลิกกิจการ

๔. ไม่เป็นบุคคลซึ่งอยู่ระหว่างถูกระงับการยื่นข้อเสนอหรือทำสัญญากับหน่วยงานของรัฐไว้ชั่วคราวเนื่องจากเป็นผู้ที่ไม่ผ่านเกณฑ์การประเมินผลการปฏิบัติงานของผู้ประกอบการตามระเบียบที่รัฐมนตรีว่าการกระทรวงการคลังกำหนดตามที่ประกาศเผยแพร่ในระบบเครือข่ายสารสนเทศของกรมบัญชีกลาง

๕. ไม่เป็นบุคคลซึ่งถูกระบุชื่อไว้ในบัญชีรายชื่อผู้ทำงานและได้แจ้งเวียนชื่อให้เป็นผู้ทำงานของหน่วยงานของรัฐในระบบเครือข่ายสารสนเทศของกรมบัญชีกลาง ซึ่งรวมถึงนิติบุคคลที่ผู้ทำงานเป็นหุ้นส่วนผู้จัดการ กรรมการผู้จัดการ ผู้บริหาร ผู้มีอำนาจในการดำเนินงานในกิจการของนิติบุคคลนั้นด้วย

๖. มีคุณสมบัติและไม่มีลักษณะต้องห้ามตามที่คณะกรรมการนโยบายการจัดซื้อจัดจ้างและการบริหารพัสดุภาครัฐกำหนดในราชกิจจานุเบกษา

๗. เป็นนิติบุคคลผู้มีอาชีพรับจ้างงานที่ประกวดราคาอิเล็กทรอนิกส์ดังกล่าว

๘. ไม่เป็นผู้มีผลประโยชน์ร่วมกันกับผู้ยื่นเสนอราคารายอื่นที่เข้ายื่นข้อเสนอให้แก่การยางแห่งประเทศไทย ณ วันประกาศประกวดราคาอิเล็กทรอนิกส์ หรือไม่เป็นผู้กระทำการอันเป็นการขัดขวางการแข่งขันราคาอย่างเป็นธรรม ในการประกวดราคาอิเล็กทรอนิกส์ครั้งนี้

๙. ไม่เป็นผู้ได้รับเอกสิทธิ์หรือความคุ้มกัน ซึ่งอาจปฏิเสธไม่ยอมขึ้นศาลไทย เว้นแต่รัฐบาลของผู้ยื่นข้อเสนอได้มีคำสั่งให้สละเอกสิทธิ์และความคุ้มกันเช่นนั้น

๑๐. ผู้ยื่นข้อเสนอต้องมีผลงานก่อสร้างประเภทเดียวกันกับงานที่ประกวดราคาจ้างก่อสร้างในวงเงินไม่น้อยกว่า ๒,๗๕๕,๐๐๐.๐๐ บาท (สองล้านเจ็ดแสนห้าหมื่นห้าพันบาทถ้วน) และเป็นผลงานที่เป็นคู่สัญญาโดยตรงกับหน่วยงานของรัฐ หรือหน่วยงานเอกชนที่การยางแห่งประเทศไทยเชื่อถือ

ผู้ยื่นข้อเสนอที่เสนอราคาในรูปแบบของ "กิจการร่วมค้า" ต้องมีคุณสมบัติดังนี้

(๑) กรณีที่กิจการร่วมค้าได้จดทะเบียนเป็นนิติบุคคลใหม่ กิจการร่วมค้าจะต้องมีคุณสมบัติครบถ้วนตามเงื่อนไขที่กำหนดไว้ในเอกสารประกวดราคา และการเสนอราคาให้เสนอราคาในนาม "กิจการร่วมค้า" ส่วนคุณสมบัติด้านผลงานก่อสร้าง กิจการร่วมค้าดังกล่าวสามารถนำผลงานก่อสร้างของผู้เข้าร่วมค้ามาใช้แสดงเป็นผลงานก่อสร้างของกิจการร่วมค้าที่เข้าประกวดราคาได้

(๒) กรณีที่กิจการร่วมค้าไม่ได้จดทะเบียนเป็นนิติบุคคลใหม่ นิติบุคคลแต่ละนิติบุคคลที่เข้าร่วมค้าทุกรายจะต้องมีคุณสมบัติครบถ้วนตามเงื่อนไขที่กำหนดไว้ในเอกสารประกวดราคา เว้นแต่ในกรณีที่กิจการร่วมค้าได้มีข้อตกลงระหว่างผู้เข้าร่วมค้าเป็นลายลักษณ์อักษรกำหนดให้ผู้เข้าร่วมค้ารายใดรายหนึ่งเป็นผู้รับผิดชอบหลักในการเข้าเสนอราคากับหน่วยงานของรัฐ และแสดงหลักฐานดังกล่าวมาพร้อมการยื่นข้อเสนอ

ประกวดราคาทางระบบจัดซื้อจัดจ้างภาครัฐด้วยอิเล็กทรอนิกส์ กิจการร่วมค่านั้นสามารถใช้ผลงานก่อสร้างของผู้เข้าร่วมค้าหลักรายเดียวเป็นผลงานก่อสร้างของกิจการร่วมค้าที่ยื่นข้อเสนอได้

ทั้งนี้ "กิจการร่วมค้าที่จดทะเบียนเป็นนิติบุคคลใหม่" หมายความว่า กิจการร่วมค้าที่จดทะเบียนเป็นนิติบุคคลต่อกรมพัฒนาธุรกิจการค้า กระทรวงพาณิชย์

๑๑. ผู้ยื่นข้อเสนอต้องลงทะเบียนในระบบจัดซื้อจัดจ้างภาครัฐด้วยอิเล็กทรอนิกส์ (Electronic Government Procurement : e - GP) ของกรมบัญชีกลาง

๑๒. ผู้ยื่นข้อเสนอซึ่งได้รับคัดเลือกเป็นคู่สัญญาต้องลงทะเบียนในระบบจัดซื้อจัดจ้างภาครัฐด้วยอิเล็กทรอนิกส์ (Electronic Government Procurement : e - GP) ของกรมบัญชีกลาง ตามที่คณะกรรมการ ป.ป.ช. กำหนด

๑๓. ผู้ยื่นข้อเสนอต้องไม่อยู่ในฐานะเป็นผู้ไม่แสดงบัญชีรายรับรายจ่ายหรือแสดงบัญชีรายรับรายจ่ายไม่ถูกต้องครบถ้วนในสาระสำคัญ ตามที่คณะกรรมการ ป.ป.ช. กำหนด

๑๔. ผู้ยื่นข้อเสนอซึ่งได้รับคัดเลือกเป็นคู่สัญญาต้องรับและจ่ายเงินผ่านบัญชีธนาคาร เว้นแต่การจ่ายเงินแต่ละครั้งซึ่งมีมูลค่าไม่เกินสามหมื่นบาทคู่สัญญาอาจจ่ายเป็นเงินสดก็ได้ ตามที่คณะกรรมการ ป.ป.ช. กำหนด

ผู้ยื่นข้อเสนอต้องยื่นข้อเสนอและเสนอราคาทางระบบจัดซื้อจัดจ้างภาครัฐด้วยอิเล็กทรอนิกส์ ในวันที่ ระหว่างเวลา น. ถึง น.

ผู้สนใจสามารถขอซื้อเอกสารประกวดราคาด้วยอิเล็กทรอนิกส์ ในราคาชุดละ ๑๐๐.๐๐ บาท ผ่านทางระบบจัดซื้อจัดจ้างภาครัฐด้วยอิเล็กทรอนิกส์และชำระเงินผ่านทางธนาคาร ตั้งแต่วันที่ ถึงวันที่ โดยดาวน์โหลดเอกสารผ่านทางระบบจัดซื้อจัดจ้างภาครัฐด้วยอิเล็กทรอนิกส์ ได้ภายหลังจากชำระเงินเป็นที่เรียบร้อยแล้วจนถึงก่อนวันเสนอราคา

ผู้สนใจสามารถดูรายละเอียดได้ที่เว็บไซต์ www.raot.co.th หรือ www.gprocurement.go.th หรือสอบถามทางโทรศัพท์หมายเลข ๐๒๔๓๓๒๒๒๒ ต่อ ๑๑๗ ในวันและเวลาราชการ

ผู้สนใจต้องการทราบรายละเอียดเพิ่มเติมเกี่ยวกับรายละเอียดและขอบเขตของงาน โปรดสอบถามมายัง การยางแห่งประเทศไทย ผ่านทางอีเมล orf2031@rubber.mail.go.th หรือช่องทางตามที่กรมบัญชีกลาง กำหนดภายในวันที่ โดยการยางแห่งประเทศไทยจะชี้แจงรายละเอียดดังกล่าวผ่านทางเว็บไซต์ www.raot.co.th และ www.gprocurement.go.th ในวันที่

ประกาศ ณ วันที่ ธันวาคม พ.ศ. ๒๕๖๑

(นายเยี่ยม ถาวรโรฤทธิ์)

กรรมการการยางแห่งประเทศไทย รักษาการแทน

ผู้ว่าการการยางแห่งประเทศไทย

หมายเหตุ ผู้ประกอบการสามารถจัดเตรียมเอกสารประกอบการเสนอราคา (เอกสารส่วนที่ ๑ และเอกสารส่วนที่ ๒) ในระบบ e-GP ได้ตั้งแต่วันที่ซื้อเอกสารจนถึงวันเสนอราคา

ตารางแสดงวงเงินงบประมาณที่ได้รับจัดสรรและราคากลางในงานจ้างก่อสร้าง

๑. ชื่อโครงการงานปรับปรุงพื้นที่อาคาร ๕๐ ปี การยางแห่งประเทศไทย (ชั้น ๔ และ ๕).....

๒. หน่วยงานเจ้าของโครงการ.....การยางแห่งประเทศไทย.....

๓. วงเงินงบประมาณที่ได้รับจัดสรร๕,๕๑๐,๐๐๐.-.....บาท

๔. ลักษณะงาน (โดยสังเขป) ปรับปรุงพื้นที่ อาคาร ๕๐ ปี การยางแห่งประเทศไทย ให้เป็นที่ทำการของสถาบันวิจัยยางและหน่วยธุรกิจ.....

๕. ราคากลางคำนวณ ณ วันที่ ๒๐ ธันวาคม ๒๕๖๑ เป็นเงิน ๕,๔๔๘,๐๐๐.- บาท

๖. บัญชีประมาณการราคากลาง

๖.๑. ปร. ๔ แบบแสดงรายการปริมาณงานและราคา จำนวน ๑๑ แผ่น.....

๖.๒. ปร. ๕ แบบสรุปราคาค่าก่อสร้าง จำนวน ๒ แผ่น.....

๖.๓. ปร. ๖ แบบสรุปราคากลางงานก่อสร้างอาคาร จำนวน ๑ แผ่น.....

๖.๔. แบบแสดงการคำนวณและเหตุผลความจำเป็นสำหรับค่าใช้จ่ายพิเศษตามข้อกำหนดฯ จำนวน ๑ แผ่น.....

๗. รายชื่อคณะกรรมการกำหนดราคากลาง

๗.๑ นางสาวสุภามาศ เถาว์ระกูล	ประธานกรรมการฯ
๗.๒ นางสาวกมลพร อุดมธรรมรักษ์	กรรมการ
๗.๓ นางพิมพ์ชนา สุขเกษม	กรรมการ
๗.๔ นายเทพสถิตย์ ดินสมุทร	กรรมการ
๗.๕ นางสาววัชรินทร์ อินทวิเชียร	กรรมการและเลขานุการ

แบบสรุปราคากลางงานก่อสร้างอาคาร

ส่วนราชการ การยางแห่งประเทศไทย

โครงการ/งานก่อสร้าง : ปรับปรุงอาคาร 50 ปี การยางแห่งประเทศไทย

สถานที่ก่อสร้าง : ถนนบางขุนนนท์ เขตบางกอกน้อย กรุงเทพฯ 10700

หน่วยงานเจ้าของโครงการ/งานก่อสร้าง : การยางแห่งประเทศไทย

หน่วยงานออกแบบและแปลนรายการ

สำนัก สถาปัตยกรรม

กรม ศิลปากร

แบบเลขที่ :

แบบ ปร.4 และ ปร.5 ที่แนบ

จำนวน

3

ชุด

คำนวณราคากลางเมื่อวันที่

12

เดือน ธันวาคม

พ.ศ.

2561

หน่วย : บาท

ลำดับที่	รายการ	ค่าก่อสร้าง	หมายเหตุ
1	งานปรับปรุงอาคาร 50 ปี การยางฯ	2,905,647.88.	
2	งานครุภัณฑ์จัดซื้อ หรือสังซื้อ	2,489,747.69.	
3	งานค่าใช้จ่ายพิเศษตามข้อกำหนด และค่าใช้จ่ายอื่นๆ	53,500.00	
สรุป	รวมค่าก่อสร้างทั้งโครงการ/งานก่อสร้างเป็นเงินทั้งสิ้น	5,448,895.57	
	ราคากลาง	5,448,000.00	
	(ตัวอักษร) (ห้าล้านสี่แสนสี่หมื่นแปดพันบาทถ้วน)		
	ขนาด หรือเนื้อที่อาคาร	- ตร.ม.	
	เฉลี่ยราคาประมาณ	- บาท / ตร.ม.	



(นางสาวสุกามาศ เสาวีระกุล)

ประธานกรรมการกำหนดราคากลาง



(นางสาวกมลพร อุดมธรรมรักษ์)

กรรมการกำหนดราคากลาง



(นางพิมพ์ชนา สุขเชชม)

กรรมการกำหนดราคากลาง



(นายเทพย์สถิต ดินสมุทธ)

กรรมการกำหนดราคากลาง



(นางสาววัชรินทร์ อินทวิเชียร)

กรรมการกำหนดราคากลาง

แบบสรุปราคาค่าก่อสร้าง

ส่วนราชการ การยางแห่งประเทศไทย

โครงการ/งานก่อสร้าง : ปรับปรุงอาคาร 50 ปี การยางแห่งประเทศไทย

สถานที่ก่อสร้าง : ถนนบางขุนนนท์ เขตบางกอกน้อย กรุงเทพฯ 10700

หน่วยงานเจ้าของโครงการ/งานก่อสร้าง : การยางแห่งประเทศไทย

หน่วยงานออกแบบและแปลนรายการ

สำนัก สถาปัตยกรรม

กรม ศิลปากร

แบบเลขที่ :

แบบ ปร.4 ที่แนบ

จำนวน

7

แผ่น

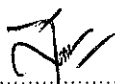
คำนวณราคากลางเมื่อวันที่ 12 เดือน ธันวาคม

พ.ศ.

2561

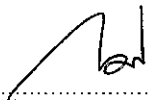
หน่วย : บาท

ลำดับที่	รายการ	ค่าวัสดุ และค่าแรงรวมเป็นเงิน	Factor F	ค่าก่อสร้างทั้งหมดรวมเป็นเงิน	หมายเหตุ
1	งานปรับปรุงอาคาร 50 ปี การยางฯ	2,244,957.03	1.2943	2,905,647.88	
	เงื่อนไขการใช้ตาราง Factor F				
	เงินล่วงหน้าจ่าย..... 0 %				
	เงินประกันผลงานหัก..... 0 %				
	ดอกเบี้ยเงินกู้..... 6 %				
	ภาษีมูลค่าเพิ่ม..... 7 %				
สรุป	รวมค่าก่อสร้างเป็นเงินทั้งสิ้น			2,905,647.88	
	คิดเป็นเงินประมาณ (ตัวอักษร) (สองล้านเก้าแสนห้าพันหกร้อยสี่สิบบเจ็ดบาทแปดสิบแปดสตางค์)			2,905,647.88	
	ขนาด หรือเนื้อที่อาคาร	-		ตร.ม.	
	เฉลี่ยราคาประมาณ	-		บาท / ตร.ม.	



(นางสาวสุภามาศ เพ่งวีระกุล)

ประธานกรรมการกำหนดราคากลาง



(นางสาวกมลพร อุดมธรรมรักษ์)

กรรมการกำหนดราคากลาง



(นายเทพย์สถิต ดินสมุทร)

กรรมการกำหนดราคากลาง



(นางพิมพ์ชนา สุขเกษม)

กรรมการกำหนดราคากลาง



(นางสาววิชรินทร์ อินทวิเชียร)

กรรมการกำหนดราคากลาง

ลำดับที่	รายการ	จำนวน	หน่วย	ค่าวัสดุ		ค่าแรงงาน		รวม ค่าวัสดุ และแรงงาน	หมายเหตุ
				ราคาต่อหน่วย	จำนวนเงิน	ราคาต่อหน่วย	จำนวนเงิน		
1.5	งานระบบไฟฟ้า และระบบปรับอากาศ								
1.5.1	MDB to LP4 (15 m.)								
	- ตู้ LP4 พร้อมอุปกรณ์ประกอบตู้	1.00	ชุด	24,400.00	24,400.00	500.00	500.00	24,900.00	
	- Circuit breaker 100AT/100AF IC.30 KA 3P	1.00	ชุด	6,200.00	6,200.00	150.00	150.00	6,350.00	
	- 50 sq.mm. IEC.01	60.00	ม.	163.00	9,780.00	40.00	2,400.00	12,180.00	สำนักรัดฉนวน
	- 10 sq.mm. IEC.01	15.00	ชุด	32.25	483.75	16.00	240.00	723.75	สำนักรัดฉนวน
1.5.2	MDB to LP5 (18 m.)								
	- ตู้ LP5 พร้อมอุปกรณ์ประกอบตู้	1.00	ชุด	24,400.00	24,400.00	500.00	500.00	24,900.00	
	- Circuit breaker 100AT/100AF IC.30 KA 3P	1.00	ชุด	6,200.00	6,200.00	150.00	150.00	6,350.00	
	- 50 sq.mm. IEC.01	72.00	ม.	163.00	11,736.00	40.00	2,880.00	14,616.00	สำนักรัดฉนวน
	- 10 sq.mm. IEC.01	18.00	ม.	32.25	580.50	16.00	288.00	868.50	สำนักรัดฉนวน
1.5.3	อุปกรณ์ไฟฟ้า								
	- โคม Fluorescent 2x36W. Electronic ballast. Ref. 95%	66.00	ชุด	1,875.00	123,750.00	150.00	9,900.00	133,650.00	(สปู)
	- โคม Fluorescent 1x36W. Electronic ballast. Ref. 95%	8.00	ชุด	1,440.00	11,520.00	135.00	1,080.00	12,600.00	(สปู)
	- โคมหลอดงห้กหลอด Fluorescent 36 W. Electronic ballast	6.00	ชุด	360.00	2,160.00	115.00	690.00	2,850.00	(สปู)
	- โคม Downlight หลอด CFL 13 W. E27	20.00	ชุด	280.00	5,600.00	115.00	2,300.00	7,900.00	(สปู)
	- โคม Downlight หลอด CFL 15 W. E27	16.00	ชุด	550.00	8,800.00	115.00	1,840.00	10,640.00	
	- โคม Emergency light 2x12 W. LED. With battery 4hr.	6.00	ชุด	3,500.00	21,000.00	115.00	690.00	21,690.00	
	- เต้ารับคู่มีตัวสายดิน (2P+E)	30.00	ชุด	176.00	5,280.00	90.00	2,700.00	7,980.00	สำนักรัดฉนวน
	- เต้ารับคู่มีตัวสายดิน (2P+E) ชนิดฝังพื้น	36.00	ชุด	1,400.00	50,400.00	265.00	9,540.00	59,940.00	
	- สวิตช์ทางเดียว	40.00	ชุด	52.00	2,080.00	20.00	800.00	2,880.00	สำนักรัดฉนวน
	- วงจรย่อยแสงสว่าง	122.00	ชุด	500.00	61,000.00	80.00	9,760.00	70,760.00	
	- วงจรย่อยเต้ารับ	66.00	ชุด	600.00	39,600.00	100.00	6,600.00	46,200.00	
	- วงจรย่อยเครื่องปรับอากาศ	19.00	ชุด	600.00	11,400.00	110.00	2,090.00	13,490.00	
	- อุปกรณ์การติดตั้ง	1.00	งาน	20,000.00	20,000.00	-	-	20,000.00	
1.5.4	ระบบแจ้งเหตุเพลิงไหม้								
	- ALARM BELL 6"	3.00	ชุด	1,400.00	4,200.00	60.00	180.00	4,380.00	
	- SMOKE DETECTOR	26.00	ชุด	990.00	25,740.00	60.00	1,560.00	27,300.00	
	- HEAT DETECTOR	14.00	ชุด	500.00	7,000.00	60.00	840.00	7,840.00	
	- 2.5 SQ.MM. FRC.	324.00	ม.	41.00	13,284.00	12.00	3,888.00	17,172.00	

แบบสรุปราคาค่าครุภัณฑ์จัดซื้อ

ส่วนราชการ การยางแห่งประเทศไทย

โครงการ/งานก่อสร้าง : ปรับปรุงอาคาร 50 ปี การยางแห่งประเทศไทย

สถานที่ก่อสร้าง : ถนนบางขุนนนท์ เขตบางกอกน้อย กรุงเทพฯ 10700

หน่วยงานเจ้าของโครงการ/งานก่อสร้าง : การยางแห่งประเทศไทย

หน่วยงานออกแบบและแปลนรายการ

สำนัก สถาปัตยกรรม

กรม ศิลปากร

แบบเลขที่ :

แบบ ปร.4 ที่แนบ

จำนวน

3

แผ่น


คำนวณราคากลางเมื่อวันที่ 12 เดือน ธันวาคม

พ.ศ.

2561

หน่วย : บาท

ลำดับที่	รายการ	ค่าวัสดุ และอุปกรณ์ รวมเป็นเงิน	ภาษีมูลค่าเพิ่ม 7%	ค่าก่อสร้างทั้งหมด รวมเป็นเงิน	หมายเหตุ
1	งานครุภัณฑ์จัดซื้อ หรือส่งซื้อ	2,326,867.00	162,880.69	2,489,747.69	
สรุป	รวมค่าก่อสร้างเป็นเงินทั้งสิ้น คิดเป็นเงินประมาณ (ตัวอักษร) (สองล้านสี่แสนแปดหมื่นเก้าพันเจ็ดร้อยสี่สิบบเจ็ดบาทหกสิบบเก้าสตางค์)			2,489,747.69 2,489,747.69	
	ขนาด หรือเนื้อที่อาคาร	-		ตร.ม.	
	เฉลี่ยราคาประมาณ	-		บาท / ตร.ม.	



(นางสาวสุกามาศ เว้าวีระกุล)

ประธานกรรมการกำหนดราคากลาง



(นางสาวกมลพร อุดมธรรมรักษ์)

กรรมการกำหนดราคากลาง



(นางพิมพ์ชนา สุขเชษม)

กรรมการกำหนดราคากลาง



(นายเทพย์สถิต ดินสมุทร)

กรรมการกำหนดราคากลาง



(นางสาววิชรินทร์ อินทวีเชียร)

กรรมการกำหนดราคากลาง

ลำดับที่	รายการ	จำนวน	หน่วย	ค่าวัสดุ		ค่าแรงงาน		รวม	หมายเหตุ
				ราคาต่อหน่วย	จำนวนเงิน	ราคาต่อหน่วย	จำนวนเงิน		
2.1	งานครุภัณฑ์ลอยตัว								
2.1.1	F1 แก้วค้ำน้ำหนักน ถัดเคลื่อน มีเท้าแขน ขาเหล็ก หุ้มผ้าอย่างดี	80.00	ตัว	3,500.00	280,000.00	-	-	280,000.00	
2.1.2	F2 โต๊ะทำงาน ปิดผิวลามิเนท มีลิ้นชักวางเขียน ที่วางคีย์บอร์ด ตู้เก็บของด้านล่าง พร้อมพาร์ติชัน ใต้ขนาด 1.70x0.60x0.75 ม. พาร์ติชันขนาด 1.75x1.25x1.20 ม.	52.00	ตัว	5,300.00	275,600.00	-	-	275,600.00	
2.1.3	F3 ตู้เหล็กสูง บานเปิดคู่ เก็บเอกสารอย่างดี ขนาด 1.10x0.55x1.80 ม.	15.00	ตัว	7,500.00	112,500.00	-	-	112,500.00	
2.1.4	F4 ตู้ไม้หน้าบานเลื่อนเก็บเอกสาร ขนาด 1.20x0.30x0.80 ม.	11.00	ตัว	4,500.00	49,500.00	-	-	49,500.00	
2.1.5	F5 ตู้เหล็กบานเลื่อนเก็บเอกสาร ขนาด 1.13x0.60x0.75 ม.	7.00	ตัว	4,800.00	33,600.00	-	-	33,600.00	
2.1.6	F6 โต๊ะทำงานผู้บริหารระดับสูง ใต้ไม่มีลิ้นชัก บานเก็บของ ขนาด 1.40x0.70x0.75 ม. พร้อมโต๊ะข้างซ้ายไม่มีหน้าบานเลื่อน ขนาด 0.80x0.25x0.75 ม.	5.00	ตัว	15,500.00	77,500.00	-	-	77,500.00	
2.1.7	F7 แก้วที่กักคอก หุ้มผ้าที่วางแบบไม้ แบบ 1 ที่นั่ง ขนาด 0.65x0.65x0.60 ม.	10.00	ตัว	5,600.00	55,000.00	-	-	55,000.00	
2.1.8	F8 โถพาทักคอก หุ้มผ้าที่วางแบบไม้ แบบ 2 ที่นั่ง ขนาด 1.60x0.90x0.60 ม.	5.00	ตัว	9,500.00	47,500.00	-	-	47,500.00	
2.1.9	F9 โต๊ะกลาง TOP กระดาษ ขนาด 1.13x0.60x0.45 ม.	2.00	ตัว	3,000.00	6,000.00	-	-	6,000.00	
2.1.10	F10 แก้วอี้ประธาน ห้อยประตุม เบาะหนังเทียมเท้าแขนหุ้มหนัง ขนาด 1.60x0.90x0.60 ม.	6.00	ตัว	6,800.00	40,800.00	-	-	40,800.00	
2.1.11	F11 แก้วอี้ห้อยประตุม ล้อเคลื่อน มีเท้าแขน ขาเหล็ก หุ้มหนังอย่างดี	24.00	ตัว	3,000.00	72,000.00	-	-	72,000.00	
2.1.12	F12 โต๊ะประชุมขนาดใหญ่ ไม้ขอบไม้จริง ขนาด 1.80x1.13x0.75 ม.	4.00	ตัว	15,000.00	60,000.00	-	-	60,000.00	
2.1.13	F13 โต๊ะประชุมขนาดใหญ่ ไม้ขอบไม้จริง ขนาด 0.45x1.13x0.75 ม.	4.00	ตัว	7,500.00	30,000.00	-	-	30,000.00	
2.1.14	F14 ตู้เหล็กเก็บเอกสารบานเปิดคู่ ขนาด 0.60x0.30x1.80 ม.	20.00	ตัว	6,200.00	124,000.00	-	-	124,000.00	
2.1.15	F15 โต๊ะประชุมขนาดใหญ่ ไม้ขอบไม้จริง ขนาด 2.20x1.60x0.75 ม.	1.00	ตัว	12,000.00	12,000.00	-	-	12,000.00	
2.1.16	F16 ตู้เหล็กหน้าบานเลื่อนกระดาษ ขนาด 0.90x0.30x0.90 ม.	20.00	ตัว	4,200.00	84,000.00	-	-	84,000.00	
2.1.17	ลำโพงครุภัณฑ์								
2.1.17.1	F2 โต๊ะทำงาน ปิดผิวลามิเนท มีลิ้นชักวางเขียน ที่วางคีย์บอร์ด ตู้เก็บของด้านล่าง พร้อมพาร์ติชัน ใต้ขนาด 1.70x0.60x0.75 ม. พาร์ติชันขนาด 1.75x1.25x1.20 ม.	10.00	ตัว	5,300.00	53,000.00	-	-	53,000.00	
2.1.17.2	F6 โต๊ะทำงานผู้บริหารระดับสูง ใต้ไม่มีลิ้นชัก บานเก็บของ ขนาด 1.40x0.70x0.75 ม. พร้อมโต๊ะข้างซ้ายไม่มีหน้าบานเลื่อน ขนาด 0.80x0.25x0.75 ม.	2.00	ตัว	15,500.00	31,000.00	-	-	31,000.00	
2.1.17.3	F5 ตู้เหล็กบานเลื่อนเก็บเอกสาร ขนาด 1.13x0.60x0.75 ม.	4.00	ตัว	4,800.00	19,200.00	-	-	19,200.00	
	รวม 2.1 งานครุภัณฑ์ลอยตัว				1,463,200.00			1,463,200.00	

ร่าง

ขอบเขตของงาน (Terms of Reference : TOR) งานปรับปรุงพื้นที่อาคาร ๕๐ ปี การยางแห่งประเทศไทย (ชั้น ๔ และ ๕)

๑. ความเป็นมา

การยางแห่งประเทศไทย ได้รับอนุมัติงบประมาณเพื่อปรับปรุงพื้นที่อาคาร ๕๐ ปี (ชั้น ๔ และ ๕) งบประมาณ ๕,๕๑๐,๐๐๐ บาท โดยใช้งบประมาณปี ๒๕๖๒

๒. วัตถุประสงค์

เพื่อปรับปรุงพื้นที่อาคาร ๕๐ ปี ชั้น ๕ เป็นที่ทำการของสถาบันวิจัยยาง และชั้น ๔ เป็นที่ทำการหน่วยธุรกิจ (BU)

๓. คุณสมบัติผู้เสนอราคา

- ๓.๑ มีความสามารถตามกฎหมาย
 - ๓.๒ ไม่เป็นบุคคลล้มละลาย
 - ๓.๓ ไม่อยู่ระหว่างเลิกกิจการ
 - ๓.๔ ไม่เป็นบุคคลซึ่งอยู่ระหว่างถูกระงับการยื่นข้อเสนอหรือทำสัญญากับหน่วยงานของรัฐไว้ชั่วคราว เนื่องจากเป็นผู้ที่ไม่ผ่านเกณฑ์การประเมินผลการปฏิบัติงานของผู้ประกอบการตามระเบียบที่รัฐมนตรีว่าการกระทรวงการคลังกำหนดตามที่ประกาศเผยแพร่ในระบบเครือข่ายสารสนเทศของกรมบัญชีกลาง
 - ๓.๕ ไม่เป็นบุคคลซึ่งถูกระงับชื่อไว้ในบัญชีรายชื่อผู้ทำงานและได้แจ้งเวียนชื่อให้เป็นผู้ทำงานของหน่วยงานของรัฐในระบบเครือข่ายสารสนเทศของกรมบัญชีกลาง ซึ่งรวมถึงนิติบุคคลที่ผู้ทำงานเป็นหุ้นส่วน ผู้จัดการ กรรมการผู้จัดการ ผู้บริหาร ผู้มีอำนาจในการดำเนินงานในกิจการของนิติบุคคลนั้นด้วย
 - ๓.๖ มีคุณสมบัติและไม่มีลักษณะต้องห้ามตามที่คณะกรรมการนโยบายการจัดซื้อจัดจ้างและการบริหารพัสดุภาครัฐกำหนดในราชกิจจานุเบกษา
 - ๓.๗ เป็นนิติบุคคลผู้มีอาชีพรับจ้างงานที่ประกวดราคาอิเล็กทรอนิกส์ดังกล่าว
 - ๓.๘ ไม่เป็นผู้มีผลประโยชน์ร่วมกันกับผู้ยื่นข้อเสนอรายอื่นที่เข้ายื่นข้อเสนอให้แก่การยางแห่งประเทศไทย วันประกาศประกวดราคาอิเล็กทรอนิกส์ หรือไม่เป็นผู้กระทำการอันเป็นการขัดขวางการแข่งขันอย่างเป็นธรรมในการประกวดราคาอิเล็กทรอนิกส์ครั้งนี้
 - ๓.๙ ไม่เป็นผู้ได้รับเอกสิทธิ์หรือความคุ้มกัน ซึ่งอาจปฏิเสธไม่ยอมขึ้นศาลไทย เว้นแต่รัฐบาลของผู้ยื่นข้อเสนอได้มีคำสั่งให้สละเอกสิทธิ์และความคุ้มกันเช่นนั้น
 - ๓.๑๐ ผู้ยื่นข้อเสนอต้องมีผลงานก่อสร้างประเภทเดียวกันกับงานที่ประกวดราคาจ้างก่อสร้างในวงเงินไม่น้อยกว่า ๒,๗๕๕,๐๐๐.-บาท (สองล้านเจ็ดแสนห้าหมื่นห้าพันบาทถ้วน) และเป็นผลงานที่เป็นคู่สัญญาโดยตรงกับหน่วยงานของรัฐหรือหน่วยงานเอกชนที่การยางแห่งประเทศไทยเชื่อถือ
- ผู้ยื่นข้อเสนอที่เสนอราคาในรูปแบบของ “กิจการร่วมค้า” ต้องมีคุณสมบัติ ดังนี้
- (๑) กรณีที่กิจการร่วมค้าได้จดทะเบียนเป็นนิติบุคคลใหม่ กิจการร่วมค้าจะต้องมีคุณสมบัติครบถ้วนตามเงื่อนไขที่กำหนดไว้ในเอกสารประกวดราคา และการเสนอราคาให้เสนอราคาในนาม “กิจการร่วมค้า” ส่วนคุณสมบัติด้านผลงานการก่อสร้าง กิจการร่วมค้าดังกล่าวสามารถนำผลงานก่อสร้างของผู้เข้าร่วมค้ามาใช้แสดงเป็นผลงานก่อสร้างของกิจการร่วมค้าที่เข้าประกวดราคาได้

/ (๒) กรณี...

(๒) กรณีที่กิจการร่วมค้าไม่ได้จดทะเบียนเป็นนิติบุคคลใหม่ นิติบุคคลแต่ละนิติบุคคลที่เข้าร่วมค้าทุกรายจะต้องมีคุณสมบัติครบถ้วนตามเงื่อนไขที่กำหนดไว้ในเอกสารประกวดราคา เว้นแต่ในกรณีที่กิจการร่วมค้าได้มีข้อตกลงระหว่างผู้เข้าร่วมค้าเป็นลายลักษณ์อักษรกำหนดให้ผู้เข้าร่วมค้ารายใดรายหนึ่งเป็นผู้รับผิดชอบหลักในการเข้าเสนอราคากับหน่วยงานของรัฐ และแสดงหลักฐานดังกล่าวมาพร้อมการยื่นข้อเสนอประกวดราคาทางระบบจัดซื้อจัดจ้างภาครัฐด้วยอิเล็กทรอนิกส์ กิจการร่วมค้านั้นสามารถใช้งบประมาณก่อสร้างของผู้เข้าร่วมค้าหลักรายเดียวเป็นผลงานก่อสร้างของกิจการร่วมค้าที่ยื่นข้อเสนอได้

ทั้งนี้ “กิจการร่วมค้าที่จดทะเบียนเป็นนิติบุคคลใหม่” หมายความว่า กิจการร่วมค้าที่จดทะเบียนเป็นนิติบุคคลต่อกรมพัฒนาต่อกรมพัฒนาธุรกิจการค้า กระทรวงพาณิชย์

๓.๑๑ ผู้ยื่นข้อเสนอต้องลงทะเบียนในระบบจัดซื้อจัดจ้างภาครัฐด้วยอิเล็กทรอนิกส์ (Electronic Government : e - GP) ของกรมบัญชีกลาง

๓.๑๒ ผู้ยื่นข้อเสนอซึ่งได้รับคัดเลือกเป็นคู่สัญญาต้องลงทะเบียนในระบบจัดซื้อจัดจ้างภาครัฐด้วยอิเล็กทรอนิกส์ (Electronic Government : e - GP) ของกรมบัญชีกลาง ตามที่คณะกรรมการ ป.ป.ช. กำหนด

๓.๑๓ ผู้ยื่นข้อเสนอต้องไม่อยู่ในฐานะเป็นผู้ไม่แสดงบัญชีรายรับรายจ่ายหรือแสดงบัญชีรายรับรายจ่ายไม่ถูกต้องครบถ้วนในสาระสำคัญ ตามที่คณะกรรมการ ป.ป.ช. กำหนด

๓.๑๔ ผู้ยื่นข้อเสนอซึ่งได้รับคัดเลือกเป็นคู่สัญญาต้องรับและจ่ายเงินผ่านบัญชีธนาคาร เว้นแต่การจ่ายเงินแต่ละครั้งซึ่งมีมูลค่าไม่เกินสามหมื่นบาทคู่สัญญาอาจจ่ายเป็นเงินสดก็ได้ ตามที่คณะกรรมการ ป.ป.ช. กำหนด

๔. แบบรูปรายละเอียดหรือคุณลักษณะเฉพาะ

ตามแบบประมาณราคาและแบบปรับปรุงพื้นที่อาคาร ๕๐ ปี (ชั้น ๔ และ ๕) ของการยางแห่งประเทศไทย โดยมีรายละเอียดดังนี้

๔.๑ แบบรูปรายการ จำนวน ๒๕ แผ่น

- | | |
|------------------------|---------------|
| ๑. แบบงานสถาปัตยกรรม | จำนวน ๑๕ แผ่น |
| ๒. แบบงานวิศวกรรมไฟฟ้า | จำนวน ๑๐ แผ่น |

๔.๒ แบบแสดงรายการปริมาณงานและราคา

(แบบ ปร.๖, แบบ ปร.๕ (ก), แบบ ปร.๕(ข), แบบ ปร.๔) จำนวน ๑๕ แผ่น

๕. รายการทั่วไป

๕.๑ ผู้รับจ้างจะต้องส่งมอบแผนงาน ภายใน ๗ วัน นับถัดวันลงนามในสัญญา และแผนงานในการรื้อถอน/ก่อสร้าง ต้องไม่ส่งผลกระทบต่อการทำงานและสุขอนามัยของเจ้าหน้าที่ของการยางแห่งประเทศไทย

๕.๒ ผู้รับจ้างต้องตรวจสอบแบบแปลนและรายละเอียดประกอบแบบรวมทั้งรายการก่อสร้างอย่างละเอียด พร้อมสำรวจสถานที่ให้เข้าใจกระจ่างแจ้งโดยตลอด เพื่อมิให้เกิดผิดพลาดระหว่างก่อสร้าง

๕.๓ ในกรณีแบบก่อสร้างไม่ชัดเจน ขัดแย้งกัน หรือไม่ตรงกับรายการก่อสร้าง ให้แจ้งผู้ควบคุมงานของผู้ว่าจ้าง สถาปนิก วิศวกรผู้ออกแบบ และคณะกรรมการตรวจรับพัสดุ เพื่อพิจารณาสั่งการแก้ไข อย่างหนึ่งอย่างใดก่อนที่จะปฏิบัติงาน ถ้าผู้รับจ้างไม่ปฏิบัติตามนี้ หากมีข้อผิดพลาดใด ๆ เกิดขึ้น ผู้รับจ้างต้องรับผิดชอบในข้อผิดพลาดนั้น ๆ ให้ถูกต้องตามคำสั่ง โดยจะเรียกร้องค่าจ้างเพิ่มเติม หรือจะยกเหตุมากล่าวอ้างเพื่อขอขยายเวลาในภายหลังมิได้

๕.๔ การแก้ไขหรือขอแก้ส่วนหนึ่งส่วนใดในระหว่างการก่อสร้างนอกเหนือไปจากแบบและรายการตามสัญญา ให้ผู้ว่าจ้างแก้ไขหรือทำเป็นลายลักษณ์อักษรทุกครั้ง พร้อมแนบแบบและแคตตาล็อกประกอบทุกครั้ง

๕.๕ การอ่านแบบให้ถือตัวอักษรและตัวเลขเป็นสิ่งสำคัญ (ห้ามวัดระยะจากแบบ) เมื่อแบบก่อสร้างไม่สมบูรณ์หรือไม่ชัดเจน ผู้รับจ้างจะเป็นผู้เสนอแบบขยาย หรือรายการเพิ่มเติม Shop drawing พิจารณาตรวจสอบก่อนการดำเนินการและให้ถือว่าแบบและรายการที่เพิ่มเติมนั้น เป็นส่วนหนึ่งของแบบและรายการตามสัญญา

๕.๖ งานสิ่งใดก็ตาม ถ้าผู้รับจ้างไม่ปฏิบัติตามรูปแบบการก่อสร้าง รายการกำหนด หรือรายการที่สั่งแก้ไข โดยคำสั่งของคณะกรรมการตรวจรับพัสดุ หรือตามหลักวิชาการช่างที่ดี ผู้รับจ้างจะต้องรับผิดชอบ ต่อผลเสียหายหรือผลงานที่ไม่ถูกต้องที่เกิดขึ้น และจะต้องจัดการแก้ไขเพิ่มเติมให้ถูกต้องตามรายการดังกล่าว ข้างต้น โดยจะเรียก้องค่าใช้จ่ายเพิ่มเติม หรือจะยกเหตุมากล่าวอ้างเพื่อขอขยายเวลาในภายหลังมิได้

๕.๗ ผู้รับจ้างจะต้องจัดอุปกรณ์ เครื่องมือเครื่องใช้ และแรงงาน เพื่อให้งานก่อสร้างดำเนินไปตามสัญญา และได้ผลงานที่ถูกต้องสมบูรณ์ตามแบบและรายการก่อสร้างทุกประการ

๕.๘ วัสดุที่จะนำมาใช้ในงานก่อสร้างต้องเป็นของใหม่ที่มีคุณภาพ และตรงตามที่ระบุไว้ในแบบและ รายการกำหนด ผู้รับจ้างจะต้องทำการประกอบ ตกแต่ง และติดตั้งวัสดุที่นำมาใช้ด้วยฝีมือประณีต มีคุณภาพ ถูกต้องตามวัตถุประสงค์ที่กำหนดไว้ในแบบ หรือรายการก่อสร้างและตามหลักวิชาการช่างที่ดี เมื่อเกิดการเสียหาย ในระหว่างการก่อสร้าง หรือในระยะเวลารับประกันตามสัญญา ผู้รับจ้างจะต้องแก้ไขหรือเปลี่ยนแปลงใหม่ โดยจะเรียก้องค่าสินค้าเพิ่มเติมและจะยกเหตุมากล่าวอ้างเพื่อขอขยายเวลาในภายหลังมิได้

๕.๙ ห้ามนำวัสดุและอุปกรณ์ทุกชนิดที่นอกเหนือจากที่ระบุไว้ในรายการก่อสร้าง เข้ามาในบริเวณพื้นที่ ก่อสร้างโดยเด็ดขาด ถ้าปรากฏว่ามีกรนำเข้ามาให้ถือว่าส่อเจตนาทุจริต ผู้ว่าจ้างมีสิทธิพิจารณาตัดสินให้ขุดใช้ และทำใหม่ทั้งหมด โดยจะคิดค่าจ้างเพิ่มเติมและจะยกเหตุมากล่าวอ้างเพื่อขอขยายเวลาในภายหลังมิได้

๕.๑๐ วัสดุทุกชนิดที่ระบุในรายการก่อสร้าง ผู้รับจ้างต้องจัดหาตัวอย่างหรือแคตตาล็อก นำเสนอ คณะกรรมการตรวจรับพัสดุผ่านผู้ควบคุมงานของผู้ว่าจ้างพิจารณาอนุมัติก่อนใช้งานไม่น้อยกว่า ๑๕ วัน ทั้งนี้ จะยกเหตุมากล่าวอ้างเพื่อขอขยายเวลาในภายหลังมิได้

๕.๑๑ การอนุมัติให้ใช้วัสดุต่าง ๆ ในงาน ต้องกระทำเป็นลายลักษณ์อักษรและมีลายมือชื่อของผู้ควบคุมงาน ของผู้ว่าจ้าง กำกับไว้ทุกรายการ จึงจะนำวัสดุชนิดนั้นไปใช้ได้

๕.๑๒ ในกรณีที่ผู้รับจ้างมีความจำเป็นต้องใช้วัสดุชนิดอื่น ที่มีขนาด ลักษณะและคุณภาพที่เทียบเท่าวัสดุ ที่กำหนดไว้ในแบบหรือรายการกำหนด ให้ผู้รับจ้างจัดทำรายละเอียดแสดงความจำเป็นต้องใช้วัสดุชนิดนั้น ๆ แทน และให้แสดงหลักฐานเปรียบเทียบคุณภาพ และราคาที่ชัดเจนเสนอต่อสถาปนิก วิศวกรผู้ออกแบบ และคณะกรรมการตรวจรับพัสดุผ่านผู้ควบคุมงาน เพื่อพิจารณาและเห็นชอบก่อนที่จะจัดทำหรือจัดซื้อวัสดุนั้น ๆ มาใช้แทน

๕.๑๓ คณะกรรมการตรวจรับพัสดุมิสิทธิที่จะไม่อนุญาต ให้ใช้วัสดุอื่นใดที่มีขนาด หรือคุณภาพไม่ตรงตาม ที่ระบุไว้ในแบบและรายการ หรือเห็นว่าไม่มีเหตุผลที่เพียงพอ ผู้รับจ้างจะต้องจัดหาวัสดุที่มีคุณภาพตรงตามที่ระบุ ไว้ในแบบและรายการ มาใช้โดยไม่มีข้อโต้แย้งใด ๆ

๕.๑๔ ผู้รับจ้างจะต้องจัดหาผู้ชำนาญงาน หรือช่างฝีมือดีที่มีความรู้ความชำนาญการเฉพาะแต่ละประเภท มาปฏิบัติงาน ถ้าปรากฏว่าผู้ชำนาญงานหรือช่างฝีมือดังกล่าวปฏิบัติงานโดยไม่เข้าขั้นมาตรฐานที่ดีพอ คณะกรรมการตรวจรับพัสดุมิสิทธิที่จะสั่งเปลี่ยนผู้ชำนาญงาน หรือช่างฝีมือได้ เพื่อให้ได้ผลงานที่มีคุณภาพที่ดี

๕.๑๕ ผู้รับจ้างต้องดำเนินการรื้อวัสดุอุปกรณ์โดยไม่ให้เกิดความเสียหาย และการจัดเก็บวัสดุอุปกรณ์ที่ ผู้รับจ้างรื้อถอนจะต้องได้รับอนุมัติจากผู้ควบคุมงานก่อนการขนย้ายทุกรายการ

๕.๑๖ ผู้รับจ้างต้องรับผิดชอบความเสียหายที่เกิดขึ้นกับทรัพย์สินของ กยท. จากการดำเนินงานในทุกรณี รวมถึงการขนย้ายวัสดุอุปกรณ์ในการดำเนินงานตามสัญญา

๕.๑๗ ผู้รับจ้างจะต้องรักษาบริเวณ สถานที่ปฏิบัติงานหรือสิ่งอำนวยความสะดวกในการทำงานของ ผู้รับจ้าง ลูกจ้าง ตัวแทน หรือของผู้รับจ้างช่วงให้สะอาด ปลอดภัย และมีประสิทธิภาพ และจะต้องขนย้าย บรรดาเครื่องใช้ในการทำงานจ้าง รวมทั้งวัสดุ ขยะมูลฝอย และสิ่งก่อสร้างชั่วคราวต่าง ๆ กลบเกลี่ยพื้นดินให้ เรียบร้อย (ถ้ามี) เพื่อให้บริเวณทั้งหมดอยู่ในสภาพที่สะอาด และใช้การได้ดี ให้แล้วเสร็จก่อนส่งมอบงานในแต่ละงวด

๖. ข้อกำหนดในการใช้วัสดุ / อุปกรณ์

๖.๑ การจัดส่งตัวอย่าง

๖.๑.๑ ผู้รับจ้างจะต้องจัดส่งวัสดุ และอุปกรณ์ที่ระบุในแบบรูปรายละเอียดประกอบแบบ ให้คณะกรรมการตรวจรับพัสดุผ่านผู้ควบคุมงานอนุมัติก่อนจึงจะทำการสั่งซื้อหรือนำเข้าไปในบริเวณงานก่อสร้างได้

๖.๑.๒ วัสดุอุปกรณ์ตัวอย่างที่จัดส่งเพื่อขออนุมัติจะต้องอยู่ในสภาพเรียบร้อย ได้คุณภาพมาตรฐาน ตรงตามที่ระบุไว้ในแบบรูป และรายละเอียดประกอบแบบ

๖.๑.๓ วัสดุและอุปกรณ์ที่ไม่ได้กำหนดในตารางข้างต้น แต่ระบุไว้ในแบบรูป หรือในรายละเอียดประกอบแบบ ให้ผู้รับจ้างจัดส่งตัวอย่างเพื่อขออนุมัติด้วย เพื่อให้สถาปนิก/วิศวกรหรือผู้ควบคุมงานพิจารณาอนุมัติทุกรายการ

๖.๑.๔ วัสดุอุปกรณ์ตัวอย่างที่ได้รับการอนุมัติ ผู้ควบคุมงานควรจะเก็บไว้เพื่อเป็นหลักฐาน เปรียบเทียบกับวัสดุอุปกรณ์ที่ติดตั้งใช้งานจริง

๖.๑.๕ การตรวจสอบวัสดุที่ขออนุมัตินั้น สถาปนิก/วิศวกรหรือผู้ควบคุมงาน จะตรวจสอบหรือทดสอบเฉพาะเท่าที่จำเป็น ส่วนที่เหลือซึ่งไม่สามารถตรวจสอบได้ถือว่าผู้รับจ้างรับผิดชอบว่าเสนอสิ่งที่ถูกต้องเหมาะสม หากปรากฏภายหลังว่ารายละเอียดดังกล่าวมีปัญหาในการใช้งาน ผู้รับจ้างจะต้องเป็นผู้รับผิดชอบ

๖.๒ การเทียบเท่าวัสดุ / อุปกรณ์

๖.๒.๑ การขอเทียบเท่าวัสดุ

ผู้รับจ้างมีสิทธิขอเทียบเท่าเพื่ออนุมัติเลือกใช้วัสดุที่มีชื่อแตกต่างจากที่ระบุไว้ในแบบรูป หรือรายละเอียดประกอบแบบได้ ในหลักการคุณภาพเท่ากันหรือดีกว่า ราคาเท่ากันหรือแพงกว่า ผู้รับจ้างจะขอเทียบเท่าได้ในกรณีดังนี้

(๑) มีระบุในรายละเอียดประกอบแบบ “หรือคุณภาพเทียบเท่า” หรือเทียบเท่า

(๒) วัสดุที่ใช้ระบุชื่อผลิตภัณฑ์ ไว้ในท้องตลาดมีไม่พอ หรือขาดตลาด หรือบริษัทผู้ผลิตเลิกผลิต หรือผลิตไม่ทัน โดยผู้รับจ้างต้องแสดงเอกสารประกอบให้ชัดเจน เช่น หนังสือยืนยันการเลิกผลิต หรือผลิตไม่ทัน เอกสารเปรียบเทียบคุณสมบัติตามเทคนิค และเปรียบเทียบราคา ทั้งนี้ ผู้ว่าจ้างขอสงวนสิทธิ์ในการอนุมัติวัสดุรายการเทียบเท่า

๖.๒.๒ การส่งตัวอย่างเทียบเท่า

(๑) ผู้รับจ้างต้องปฏิบัติตามระเบียบของการจัดส่งวัสดุอุปกรณ์ เพื่อขออนุมัติตามหัวข้อ

(๒) ผู้รับจ้างจะต้องจัดส่งแคตตาล็อกพร้อมทั้งรายการละเอียดรับรองคุณภาพหลักฐานจากหน่วยงานตรวจสอบที่ได้รับอนุมัติ

(๓) หากจำเป็น ผู้รับจ้างจะต้องอำนวยความสะดวกต่อผู้ว่าจ้าง หรือตัวแทนผู้ว่าจ้างหรือสถาปนิก/วิศวกร หรือผู้ควบคุมงาน ในการตรวจสอบโรงงานผู้ผลิตวัสดุอุปกรณ์ขอเทียบเท่าโดยค่าใช้จ่ายเป็นของผู้รับจ้าง

๗. ระยะเวลาดำเนินการ

กำหนดเวลาแล้วเสร็จภายในระยะเวลา ๙๐ วัน (เก้าสิบวัน) นับถัดจากวันส่งมอบพื้นที่

๘. ค่าจ้างและการจ่ายเงิน

การยางแห่งประเทศไทย จะจ่ายค่าจ้างซึ่งได้รวมภาษีมูลค่าเพิ่ม ตลอดจนภาษีอากรอื่น ๆ และค่าใช้จ่ายที่พึงพ่วงด้วยแล้ว โดยถือราคาเหมารวมเป็นเกณฑ์ และกำหนดการจ่ายเงินเป็นจำนวน ๓ งวด ดังนี้

งวดที่ ๑ จ่ายให้เป็นจำนวน ๕ % ของวงเงินค่าก่อสร้าง เมื่อผู้รับจ้างได้ปฏิบัติงาน ดังนี้

- งานป้องกันความเสียหายพื้นภายใน แล้วเสร็จ
- รื้อถอนงานระบบไฟฟ้า ระบบปรับอากาศ และงานระบบอื่น ๆ (เฉพาะส่วนที่ต้องรื้อถอน)

แล้วเสร็จ

- รื้อถอนฝ้าเพดาน พร้อมโครงคร่าว ๆ (เฉพาะส่วนที่ต้องรื้อถอน) แล้วเสร็จ
- รื้อถอนผิวพื้นปูพรม และปูกระเบื้องยาง (เฉพาะส่วนที่ต้องรื้อถอน) แล้วเสร็จ
- งานเดินท่อสำหรับร้อยสายไฟฟ้า และท่อระบบต่าง ๆ แล้วเสร็จ
- งานร้อยสายไฟฟ้า และสายระบบต่าง ๆ แล้วเสร็จ

กำหนดแล้วเสร็จภายใน ๓๐ วัน นับถัดจากวันส่งมอบพื้นที่

งวดที่ ๒ จ่ายให้เป็นจำนวนเงิน ๕๐% ของวงเงินค่าก่อสร้าง เมื่อผู้รับจ้างได้ปฏิบัติงาน ดังนี้

- งานติดตั้งโครงคร่าวฝ้าเพดาน และแผ่นฝ้าเพดาน แล้วเสร็จ
- งานผนัง และตกแต่งผิวผนัง (ผ.๓ , ผ.๕ , ผ.๖ , ผ.๗ , ผ.๘) แล้วเสร็จ
- งานติดตั้งประตู พร้อมอุปกรณ์ (ป.๑ , ป.๒ , ป.๓ , ป.๔ , ป.๕ , ป.๖) แล้วเสร็จ
- งานตกแต่งผิวพื้นปูกระเบื้องแกรนิต (ยกเว้นลงแว็กซ์เคลือบผิว) แล้วเสร็จ
- ติดตั้งดวงโคมไฟฟ้า สวิตช์ เต้ารับ และงานระบบอื่น ๆ พร้อมอุปกรณ์ แล้วเสร็จ
- ติดตั้งเครื่องปรับอากาศ พร้อมอุปกรณ์ แล้วเสร็จ

กำหนดแล้วเสร็จภายใน ๖๐ วัน นับถัดจากวันส่งมอบพื้นที่

งวดที่ ๓ (งวดสุดท้าย) จ่ายให้เป็นจำนวนเงิน ๔๕ % ของวงเงินค่าก่อสร้าง เมื่อผู้รับจ้างได้ปฏิบัติงาน ดังนี้

- ทาสีตกแต่งส่วนต่าง ๆ ทั้งภายในและภายนอก (ส่วนที่ต้องทา) แล้วเสร็จ
- ทำการส่งมอบครุภัณฑ์จัดซื้อ (ครุภัณฑ์ลอยตัว) แล้วเสร็จ
- ทำการทดสอบงานระบบต่าง ๆ ที่ต้องทดสอบให้ถูกต้อง และสามารถใช้งานได้สมบูรณ์
- ปฏิบัติงานอื่น ๆ ส่วนที่เหลือทั้งหมดตามรูปแบบและรายการให้แล้วเสร็จเรียบร้อยตามสัญญา

รวมทั้งทำความสะอาดสถานที่ก่อสร้างให้สะอาดเรียบร้อย

กำหนดแล้วเสร็จภายใน ๙๐ วัน นับถัดจากวันส่งมอบพื้นที่

๙. อัตราค่าปรับ

ในกรณีที่ผู้รับจ้างไม่สามารถปฏิบัติงานได้ภายในกำหนดเวลา จะคิดค่าปรับเป็นรายวันในอัตราร้อยละ ๐.๑ ของค่าจ้างตามสัญญา จนกว่าจะดำเนินการแล้วเสร็จ

๑๐. หลักเกณฑ์และสิทธิในการพิจารณา

ใช้หลักเกณฑ์ราคา โดยพิจารณาจากผู้เสนอราคาต่ำสุด

๑๑. การรับประกันความชำรุดบกพร่อง

ผู้รับจ้างต้องปฏิบัติตามข้อกำหนดของผู้ว่าจ้าง โดยทำงานให้ได้อย่างมีคุณภาพ และคุ้มค่ากับงบประมาณ สอดคล้องกับเงื่อนไขที่ได้ตกลงและผ่านความเห็นชอบโดยผู้ว่าจ้าง หรือผู้ได้รับมอบหมายจากผู้ว่าจ้าง ทั้งนี้ ผู้รับจ้างจะต้องรับประกันคุณภาพของงานปรับปรุงพื้นที่อาคาร ๕๐ ปี การยางแห่งประเทศไทย (ชั้น ๔ และ ๕) รวมถึงวัสดุ อุปกรณ์ เฟอร์นิเจอร์ต่าง ๆ ตามระยะเวลาไม่น้อยกว่า ๒ ปี นับถัดจากวันที่ส่งมอบงานงวดสุดท้าย โดยผู้รับจ้างต้องรับผิดชอบซ่อมแซมแก้ไขให้ใช้งานได้ติดตั้งเดิมภายใน ๓๐ วัน นับถัดจากวันที่ได้รับแจ้งความชำรุดบกพร่อง

๑๒. มาตรฐานฝีมือช่าง

เมื่อผู้ว่าจ้างได้คัดเลือกผู้เสนอราคา รายใดให้เป็นผู้รับจ้างแล้ว และได้ตกลงจ้างตามประกาศนี้แล้ว ผู้ยื่นข้อเสนอจะต้องตกลงว่าในการปฏิบัติงานดังกล่าว ผู้ยื่นข้อเสนอราคาจะต้องมีและใช้ผู้ผ่านการทดสอบมาตรฐานฝีมือช่างหรือผู้ผ่านการทดสอบมาตรฐานฝีมือช่างจากคณะกรรมการกำหนดมาตรฐานและทดสอบฝีมือแรงงาน กระทรวงแรงงานและสวัสดิภาพสังคม หรือผู้มีวุฒิปัตถะระดับ ปวช. ปวส. และ ปวท. หรือเทียบเท่าจากสถาบันการศึกษาที่ ก.พ. รับรองให้เข้ารับราชการได้ ในอัตราไม่ต่ำกว่าร้อยละ ๑๐ ของแต่ละสาขาช่าง แต่จะต้องมีจำนวนช่างอย่างน้อย ๑ คน ในแต่ละสาขาช่าง ดังต่อไปนี้

๑๓.๑ สาขาโยธา/ก่อสร้าง

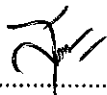
๑๓.๒ สาขาไฟฟ้า

๑๓. วงเงินในการจัดหา

วงเงินงบประมาณ ๕,๕๑๐,๐๐๐.- บาท

๑๔. หน่วยงานผู้รับผิดชอบ

การยางแห่งประเทศไทย ๖๗/๒๕ ถนนบางขุนนนท์ แขวงบางขุนนนท์ เขตบางกอกน้อย กรุงเทพมหานคร



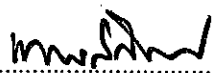
.....ประธานกรรมการฯ
(นางสาวสุภามาศ เง่าวีระกุล)



.....กรรมการ
(นางสาวกมลพร อุดมธรรมรักษ์)



.....กรรมการ
(นางพิมพ์ชนา สุขเขษม)



.....กรรมการ
(นายเทพสถิตย์ ดินสมุทร)



.....กรรมการ
(นางสาววัชรินทร์ อินทวิเชียร)



กรมศิลปากร สำนักสัตตมาตย์ถาวร

ปรับปรุงอาคาร 50 ปี การยางแห่งประเทศไทย
แขวงบางขุนนนท์ เขตบางกอกน้อย กรุงเทพมหานคร

รายการผลิตภัณฑ์ทางการเงิน

๑. หลัก

การดำเนินงานของธนาคารพาณิชย์... รายละเอียดเกี่ยวกับวัตถุประสงค์และเงื่อนไขของผลิตภัณฑ์ทางการเงินต่างๆ

๑. รายละเอียด

Table with columns: No., Description (รายละเอียด), and Unit (หน่วย). Lists various financial products and their units.

๒. รายละเอียด

- List of conditions and terms for the products, including interest rates, fees, and other financial details.



กรมกิจการ
สำนักงานพัฒนาการ

Table with bank details including branch name, address, and contact information.

รายละเอียดเพิ่มเติมเกี่ยวกับผลิตภัณฑ์ทางการเงิน... ข้อมูลเกี่ยวกับค่าธรรมเนียมและเงื่อนไขการใช้งาน

ผังชั้น

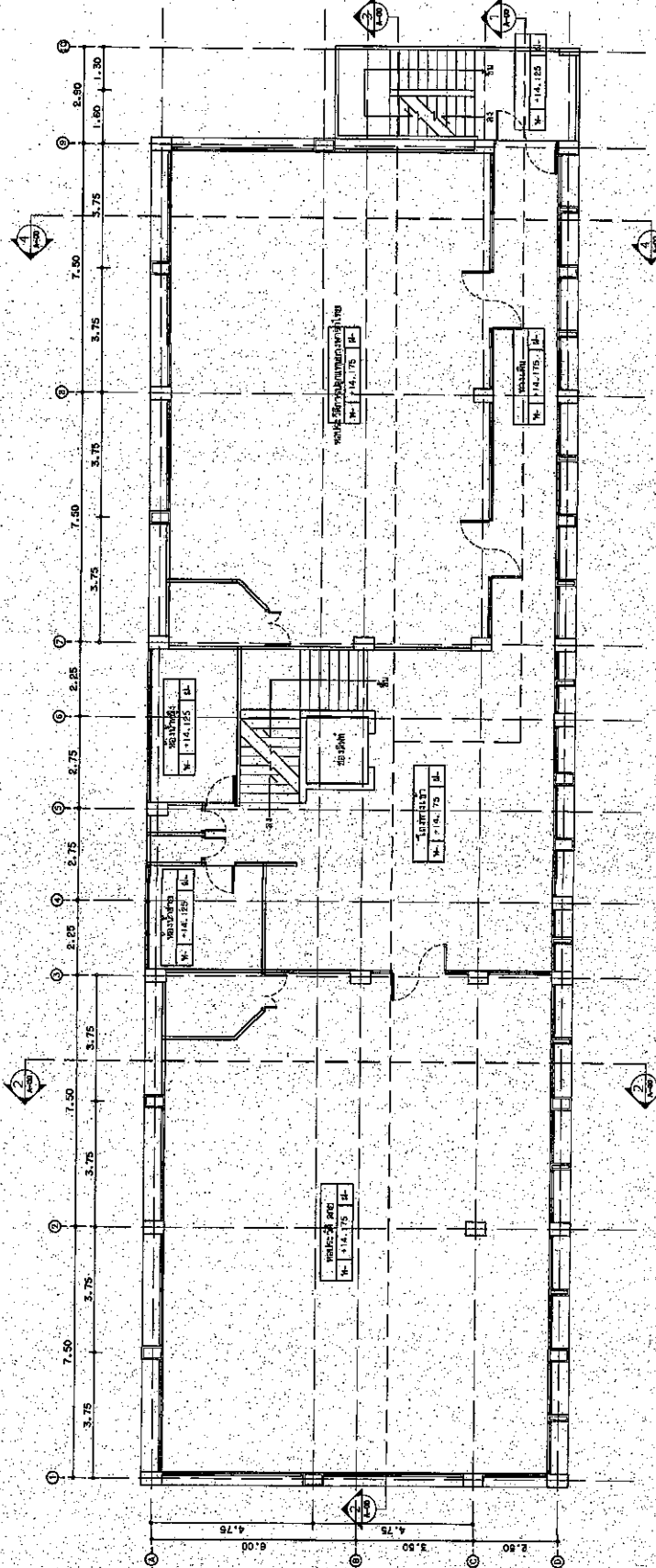


กรมศึกษาธิการ สำนักงานเขตบางพลี

จุดตัด

ชั้นวาง / ชั้นลอย

ชื่อโครงการ	โรงเรียนวัดบางพลีใหญ่
ชื่ออาคาร	อาคารเรียน 5 (สภาพปัจจุบัน)
พื้นที่	1,100 ตารางเมตร
จำนวนชั้น	4 ชั้น
จำนวนเสา	25 ต้น



ผังชั้นชั้น 5 (สภาพปัจจุบัน)
1:100

ห้องเรียน 1, 2, 3, 4 และ 5 มีพื้นที่รวม 1,100 ตารางเมตร
 1. ห้องเรียน 1: 1 x 11.4, 12.5 ม.
 2. ห้องเรียน 2: 1 x 11.4, 12.5 ม.
 3. ห้องเรียน 3: 1 x 11.4, 12.5 ม.
 4. ห้องเรียน 4: 1 x 11.4, 12.5 ม.
 5. ห้องเรียน 5: 1 x 11.4, 12.5 ม.



กรมศึกษาธิการ สำนักงานคณะกรรมการ การศึกษาขั้นพื้นฐาน

ข้อมูลทั่วไป

ประเภทโครงการ	ศึกษา / ศึกษามูล
ชื่อโครงการ	
ชื่อพื้นที่	
ชื่อโรงเรียน	
ชื่อตำบล	
ชื่ออำเภอ	
ชื่อจังหวัด	

ข้อมูลอาคาร

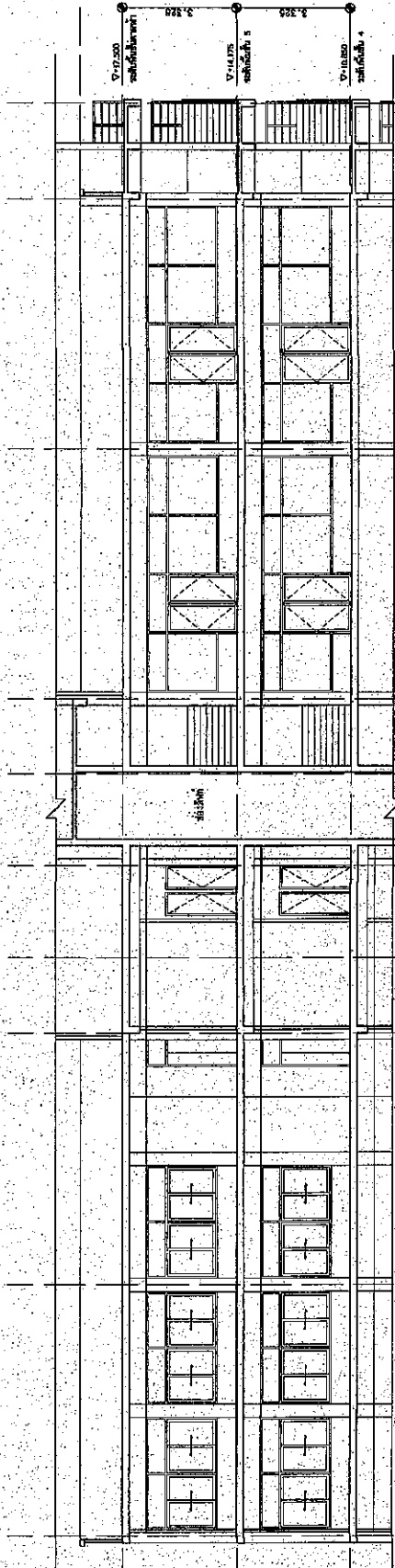
สถาปนิก	นายวิชาญ วัฒนศิริ	ร.ช. 15116
วิศวกรโยธา	นายวิชาญ วัฒนศิริ	ร.ช. 104
ช่างเขียน	นายวิชาญ วัฒนศิริ	ร.ช. 32299
ช่างสำรวจ	นายวิชาญ วัฒนศิริ	ร.ช. 11111
ช่างเทคนิค		
ช่างไฟฟ้า		
ช่างประปา		
ช่างสุขาภิบาล		
ช่างเครื่องกล		
ช่างโยธา		
ช่างไม้		
ช่างเหล็ก		
ช่างสี		

ข้อมูลวัสดุ

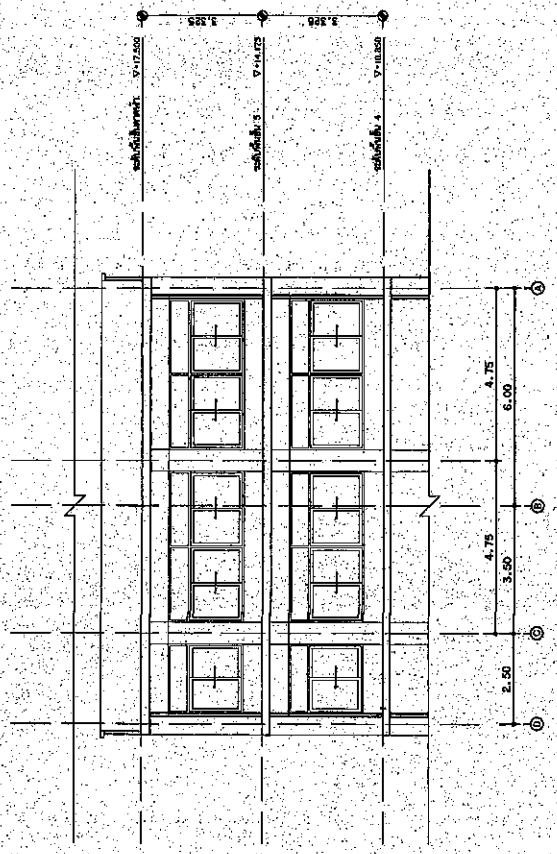
ชนิดวัสดุ	(ระบุชนิดวัสดุ)
ชนิดสี	(ระบุสี)

ใช้โครงสร้าง : 50 ปี (ยกเว้นโครงสร้างพิเศษ)
 ใช้งานในอาคารเรียน / อาคารอเนกประสงค์ / อาคารอเนกประสงค์ / อาคารอเนกประสงค์

ชื่อแบบ	แบบก่อสร้างอาคารเรียน / อาคารอเนกประสงค์ / อาคารอเนกประสงค์ / อาคารอเนกประสงค์
เจ้าของโครงการ	กรมศึกษาธิการ
งบประมาณ	บาท / และ ศูนย์ (เฉพาะศูนย์)
พื้นที่ใช้สอย	ตารางเมตร
จำนวนชั้น	จำนวนชั้น
จำนวนเสา	จำนวนเสา
จำนวนคาน	จำนวนคาน
จำนวนบันได	จำนวนบันได



รูปที่ 1 (สภาพปัจจุบัน)
 1:100



รูปที่ 2 (สภาพปัจจุบัน)
 1:100



กรมศึกษาธิการ
สำนักงานปลัดกระทรวง

คู่มือ

สำหรับ / ใช้ภายใน

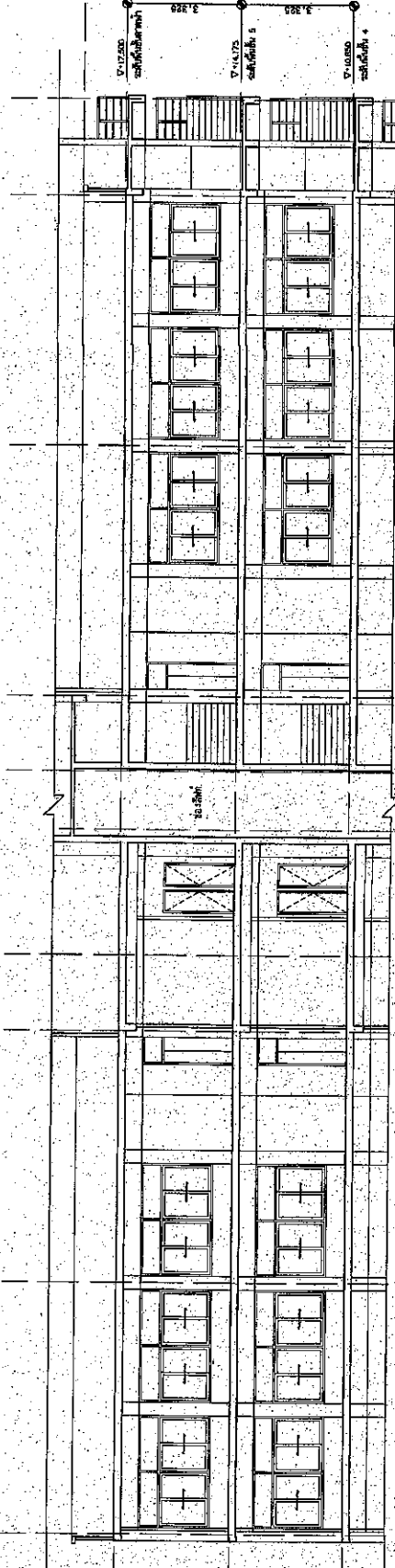
ชื่อโครงการ	
ชื่ออาคาร	
ชื่อพื้นที่	
ชื่อโรงเรียน	
ชื่อตำบล	
ชื่ออำเภอ	
ชื่อจังหวัด	

สถาปนิก	นายวิชาญ วิชาญวิเศษ	ป.วศ. 10316
วิศวกร	นายวิชาญ วิชาญวิเศษ	ป.วศ. 10316
ผู้ควบคุม	นายวิชาญ วิชาญวิเศษ	ป.วศ. 10316

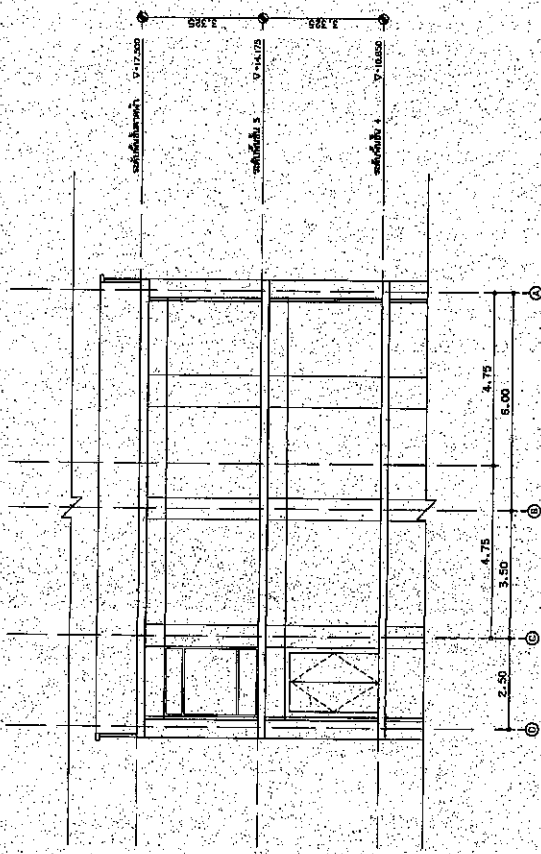
นายวิชาญ วิชาญวิเศษ	สถาปนิก / วิศวกร
นายวิชาญ วิชาญวิเศษ	วิศวกร / วิศวกร
นายวิชาญ วิชาญวิเศษ	วิศวกร / วิศวกร
นายวิชาญ วิชาญวิเศษ	วิศวกร / วิศวกร
นายวิชาญ วิชาญวิเศษ	วิศวกร / วิศวกร

ชื่อโครงการ	ปรับปรุงอาคาร 50 ปี อาคารเรียนระดับชั้น ประถมศึกษาปีที่ 1-6 โรงเรียนบ้านหนองบัว อำเภอหนองบัว จังหวัดขอนแก่น
ชื่อแบบ	แบบปรับปรุงอาคารเรียนระดับชั้น ประถมศึกษาปีที่ 1-6 โรงเรียนบ้านหนองบัว
เจ้าของโครงการ	กรมศึกษาธิการ
ขนาด	รูปที่ 3 และ รูปที่ 4 (แนบมา)

วันที่	วันที่ 15/05/2564
ชื่อ	วิชาญ วิชาญวิเศษ
ตำแหน่ง	สถาปนิก / วิศวกร
รูปที่	รูปที่ 3 และ รูปที่ 4 (แนบมา)
ขนาด	1:100
หน้า	A-06
แผ่นที่	6
จำนวนแผ่น	25



รูปที่ 3 (สถาปัตยกรรม)
ขนาด 1:100



รูปที่ 4 (สถาปัตยกรรม)
ขนาด 1:100



กรมศึกษาธิการ
สำนักงานคณะกรรมการ
การศึกษาขั้นพื้นฐาน

ชื่อพื้นที่

สำนักงาน / เขตพื้นที่

พื้นที่ดำเนินการ
พื้นที่ดำเนินการ
พื้นที่ดำเนินการ
พื้นที่ดำเนินการ

พื้นที่ดำเนินการ	พื้นที่ดำเนินการ	พื้นที่ดำเนินการ
พื้นที่ดำเนินการ	พื้นที่ดำเนินการ	พื้นที่ดำเนินการ
พื้นที่ดำเนินการ	พื้นที่ดำเนินการ	พื้นที่ดำเนินการ
พื้นที่ดำเนินการ	พื้นที่ดำเนินการ	พื้นที่ดำเนินการ

พื้นที่ดำเนินการ	พื้นที่ดำเนินการ	พื้นที่ดำเนินการ
พื้นที่ดำเนินการ	พื้นที่ดำเนินการ	พื้นที่ดำเนินการ
พื้นที่ดำเนินการ	พื้นที่ดำเนินการ	พื้นที่ดำเนินการ
พื้นที่ดำเนินการ	พื้นที่ดำเนินการ	พื้นที่ดำเนินการ

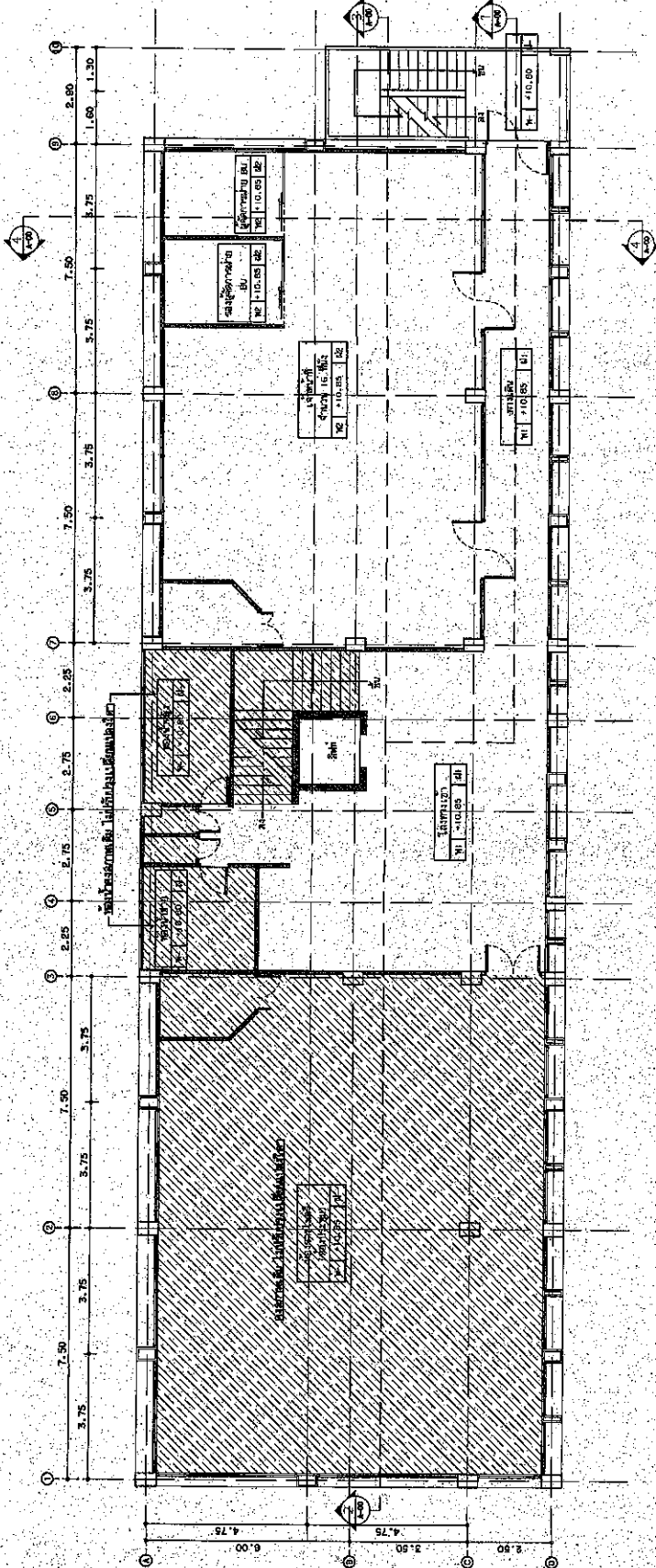
พื้นที่ดำเนินการ	พื้นที่ดำเนินการ	พื้นที่ดำเนินการ
พื้นที่ดำเนินการ	พื้นที่ดำเนินการ	พื้นที่ดำเนินการ
พื้นที่ดำเนินการ	พื้นที่ดำเนินการ	พื้นที่ดำเนินการ
พื้นที่ดำเนินการ	พื้นที่ดำเนินการ	พื้นที่ดำเนินการ

ชื่อโครงการ : ...
หน่วยงานผู้จัดทำ : ...

ชื่อหน่วยงาน : ...
ชื่อผู้จัดทำ : ...

ชื่อพื้นที่ : ...
พื้นที่ดำเนินการ : ...

พื้นที่ดำเนินการ : ...
พื้นที่ดำเนินการ : ...



ผังพื้นที่ชั้น 4 (แบบปรับปรุง)

สัญลักษณ์	รายการ	รายละเอียด
11	พื้นที่ดำเนินการ	พื้นที่ดำเนินการปรับปรุงพื้นที่อาคารเรียน 4 ชั้น
12	พื้นที่ดำเนินการ	พื้นที่ดำเนินการปรับปรุงพื้นที่อาคารเรียน 4 ชั้น
13	พื้นที่ดำเนินการ	พื้นที่ดำเนินการปรับปรุงพื้นที่อาคารเรียน 4 ชั้น



ក្រសួងអប់រំ យុវជន និងកីឡា

ស្ថាប័ន

Table with 5 columns: No., Name, Address, Phone, and other details. Includes fields for school name, address, and contact information.

2. ព័ត៌មានបច្ចេកទេសនៃគម្រោងបណ្តុះបណ្តាល

- 2.1) ឈ្មោះគម្រោងបណ្តុះបណ្តាល: ...
2.2) ឈ្មោះមន្ទីរពេទ្យបណ្តុះបណ្តាល: ...
2.3) ឈ្មោះមន្ទីរពេទ្យបណ្តុះបណ្តាល: ...
2.4) ឈ្មោះមន្ទីរពេទ្យបណ្តុះបណ្តាល: ...
2.5) ឈ្មោះមន្ទីរពេទ្យបណ្តុះបណ្តាល: ...
2.6) ឈ្មោះមន្ទីរពេទ្យបណ្តុះបណ្តាល: ...
2.7) ឈ្មោះមន្ទីរពេទ្យបណ្តុះបណ្តាល: ...
2.8) ឈ្មោះមន្ទីរពេទ្យបណ្តុះបណ្តាល: ...
2.9) ឈ្មោះមន្ទីរពេទ្យបណ្តុះបណ្តាល: ...
2.10) ឈ្មោះមន្ទីរពេទ្យបណ្តុះបណ្តាល: ...
2.11) ឈ្មោះមន្ទីរពេទ្យបណ្តុះបណ្តាល: ...
2.12) ឈ្មោះមន្ទីរពេទ្យបណ្តុះបណ្តាល: ...
2.13) ឈ្មោះមន្ទីរពេទ្យបណ្តុះបណ្តាល: ...

3. លិខិតបញ្ជាក់ប្រើប្រាស់

- 3.1) ឈ្មោះមន្ទីរពេទ្យបណ្តុះបណ្តាល: ...
3.2) ឈ្មោះមន្ទីរពេទ្យបណ្តុះបណ្តាល: ...
3.3) ឈ្មោះមន្ទីរពេទ្យបណ្តុះបណ្តាល: ...
3.4) ឈ្មោះមន្ទីរពេទ្យបណ្តុះបណ្តាល: ...
3.5) ឈ្មោះមន្ទីរពេទ្យបណ្តុះបណ្តាល: ...
3.6) ឈ្មោះមន្ទីរពេទ្យបណ្តុះបណ្តាល: ...
3.7) ឈ្មោះមន្ទីរពេទ្យបណ្តុះបណ្តាល: ...
3.8) ឈ្មោះមន្ទីរពេទ្យបណ្តុះបណ្តាល: ...
3.9) ឈ្មោះមន្ទីរពេទ្យបណ្តុះបណ្តាល: ...
3.10) ឈ្មោះមន្ទីរពេទ្យបណ្តុះបណ្តាល: ...
3.11) ឈ្មោះមន្ទីរពេទ្យបណ្តុះបណ្តាល: ...
3.12) ឈ្មោះមន្ទីរពេទ្យបណ្តុះបណ្តាល: ...
3.13) ឈ្មោះមន្ទីរពេទ្យបណ្តុះបណ្តាល: ...

1. បញ្ជីឈ្មោះគ្រូបង្រៀន

- 1.1) ឈ្មោះគ្រូបង្រៀន: ...
1.2) ឈ្មោះគ្រូបង្រៀន: ...
1.3) ឈ្មោះគ្រូបង្រៀន: ...
1.4) ឈ្មោះគ្រូបង្រៀន: ...
1.5) ឈ្មោះគ្រូបង្រៀន: ...
1.6) ឈ្មោះគ្រូបង្រៀន: ...
1.7) ឈ្មោះគ្រូបង្រៀន: ...
1.8) ឈ្មោះគ្រូបង្រៀន: ...
1.9) ឈ្មោះគ្រូបង្រៀន: ...
1.10) ឈ្មោះគ្រូបង្រៀន: ...
1.11) ឈ្មោះគ្រូបង្រៀន: ...
1.12) ឈ្មោះគ្រូបង្រៀន: ...
1.13) ឈ្មោះគ្រូបង្រៀន: ...
1.14) ឈ្មោះគ្រូបង្រៀន: ...
1.15) ឈ្មោះគ្រូបង្រៀន: ...
1.16) ឈ្មោះគ្រូបង្រៀន: ...
1.17) ឈ្មោះគ្រូបង្រៀន: ...
1.18) ឈ្មោះគ្រូបង្រៀន: ...
1.19) ឈ្មោះគ្រូបង្រៀន: ...



กรมศิลปากร
สำนักงานศิลปวัฒนธรรม

สัญญาที่ / 15000/01

ประเภทอาคาร	อาคารพาณิชย์
พื้นที่อาคาร	1,100 ตารางเมตร
จำนวนชั้น	3 ชั้น
ชื่อโครงการ	โครงการพัฒนาศูนย์ราชการจังหวัดเชียงใหม่
ชื่อผู้ประกอบการ	บริษัท สยาม ดีเวลอปเม้นท์ จำกัด (มหาชน)
ชื่อวิศวกร	นาย วิชาญ วัฒนศิริ
ตำแหน่ง	วิศวกรโครงสร้าง
เลขที่ใบอนุญาต	ป.ช. 0516
วันที่ออกใบอนุญาต	11/01/2559
ชื่อสถาปนิก	นาย วิชาญ วัฒนศิริ
ตำแหน่ง	สถาปนิก
เลขที่ใบอนุญาต	ป.ช. 0516
วันที่ออกใบอนุญาต	11/01/2559

PANELBOARD LOAD SCHEDULE
LOCATION : 5TH FLOOR
MOUNTING : SURFACE

PANEL NO. : LPS
CAPACITY : 300 KVA
CONNECTED : 100 (P)

CIRCUIT NO.	DESCRIPTION	CONNECTED LOAD (VA)			CIRCUIT BREAKER	CONDUCTORS			REMARK
		A	B	C		SIZE	TYPE	SIZE	
1	Lighting 54 (100%)	1200	18	0	18	0	212.5	16/0.1	12 7/8"
2	Lighting 54 (100%)	1200	18	0	18	0	212.5	16/0.1	12 7/8"
3	Lighting 54 (100%)	1200	18	0	18	0	212.5	16/0.1	12 7/8"
4	Lighting 54 (100%)	1200	18	0	18	0	212.5	16/0.1	12 7/8"
5	Lighting 54 (100%)	1200	18	0	18	0	212.5	16/0.1	12 7/8"
6	Lighting 54 (100%)	1200	18	0	18	0	212.5	16/0.1	12 7/8"
7	Lighting 54 (100%)	1200	18	0	18	0	212.5	16/0.1	12 7/8"
8	Lighting 54 (100%)	1200	18	0	18	0	212.5	16/0.1	12 7/8"
9	Lighting 54 (100%)	1200	18	0	18	0	212.5	16/0.1	12 7/8"
10	Lighting 54 (100%)	1200	18	0	18	0	212.5	16/0.1	12 7/8"
11	Lighting 54 (100%)	1200	18	0	18	0	212.5	16/0.1	12 7/8"
12	Lighting 54 (100%)	1200	18	0	18	0	212.5	16/0.1	12 7/8"
13	Lighting 54 (100%)	1200	18	0	18	0	212.5	16/0.1	12 7/8"
14	Lighting 54 (100%)	1200	18	0	18	0	212.5	16/0.1	12 7/8"
15	Lighting 54 (100%)	1200	18	0	18	0	212.5	16/0.1	12 7/8"
16	Lighting 54 (100%)	1200	18	0	18	0	212.5	16/0.1	12 7/8"
17	Lighting 54 (100%)	1200	18	0	18	0	212.5	16/0.1	12 7/8"
18	Lighting 54 (100%)	1200	18	0	18	0	212.5	16/0.1	12 7/8"
19	Lighting 54 (100%)	1200	18	0	18	0	212.5	16/0.1	12 7/8"
20	Lighting 54 (100%)	1200	18	0	18	0	212.5	16/0.1	12 7/8"
21	Lighting 54 (100%)	1200	18	0	18	0	212.5	16/0.1	12 7/8"
22	Lighting 54 (100%)	1200	18	0	18	0	212.5	16/0.1	12 7/8"
23	Lighting 54 (100%)	1200	18	0	18	0	212.5	16/0.1	12 7/8"
24	Lighting 54 (100%)	1200	18	0	18	0	212.5	16/0.1	12 7/8"
25	Lighting 54 (100%)	1200	18	0	18	0	212.5	16/0.1	12 7/8"
26	Lighting 54 (100%)	1200	18	0	18	0	212.5	16/0.1	12 7/8"
27	Lighting 54 (100%)	1200	18	0	18	0	212.5	16/0.1	12 7/8"
28	Lighting 54 (100%)	1200	18	0	18	0	212.5	16/0.1	12 7/8"
29	Lighting 54 (100%)	1200	18	0	18	0	212.5	16/0.1	12 7/8"
30	Lighting 54 (100%)	1200	18	0	18	0	212.5	16/0.1	12 7/8"
31	Lighting 54 (100%)	1200	18	0	18	0	212.5	16/0.1	12 7/8"
32	Lighting 54 (100%)	1200	18	0	18	0	212.5	16/0.1	12 7/8"
33	Lighting 54 (100%)	1200	18	0	18	0	212.5	16/0.1	12 7/8"
34	Lighting 54 (100%)	1200	18	0	18	0	212.5	16/0.1	12 7/8"
35	Lighting 54 (100%)	1200	18	0	18	0	212.5	16/0.1	12 7/8"
36	Lighting 54 (100%)	1200	18	0	18	0	212.5	16/0.1	12 7/8"
37	Lighting 54 (100%)	1200	18	0	18	0	212.5	16/0.1	12 7/8"
38	Lighting 54 (100%)	1200	18	0	18	0	212.5	16/0.1	12 7/8"
39	Lighting 54 (100%)	1200	18	0	18	0	212.5	16/0.1	12 7/8"
40	Lighting 54 (100%)	1200	18	0	18	0	212.5	16/0.1	12 7/8"
41	Lighting 54 (100%)	1200	18	0	18	0	212.5	16/0.1	12 7/8"
42	Lighting 54 (100%)	1200	18	0	18	0	212.5	16/0.1	12 7/8"
43	Lighting 54 (100%)	1200	18	0	18	0	212.5	16/0.1	12 7/8"
44	Lighting 54 (100%)	1200	18	0	18	0	212.5	16/0.1	12 7/8"
45	Lighting 54 (100%)	1200	18	0	18	0	212.5	16/0.1	12 7/8"
46	Lighting 54 (100%)	1200	18	0	18	0	212.5	16/0.1	12 7/8"
47	Lighting 54 (100%)	1200	18	0	18	0	212.5	16/0.1	12 7/8"
48	Lighting 54 (100%)	1200	18	0	18	0	212.5	16/0.1	12 7/8"
49	Lighting 54 (100%)	1200	18	0	18	0	212.5	16/0.1	12 7/8"
50	Lighting 54 (100%)	1200	18	0	18	0	212.5	16/0.1	12 7/8"
51	Lighting 54 (100%)	1200	18	0	18	0	212.5	16/0.1	12 7/8"
52	Lighting 54 (100%)	1200	18	0	18	0	212.5	16/0.1	12 7/8"
53	Lighting 54 (100%)	1200	18	0	18	0	212.5	16/0.1	12 7/8"
54	Lighting 54 (100%)	1200	18	0	18	0	212.5	16/0.1	12 7/8"
55	Lighting 54 (100%)	1200	18	0	18	0	212.5	16/0.1	12 7/8"
56	Lighting 54 (100%)	1200	18	0	18	0	212.5	16/0.1	12 7/8"
57	Lighting 54 (100%)	1200	18	0	18	0	212.5	16/0.1	12 7/8"
58	Lighting 54 (100%)	1200	18	0	18	0	212.5	16/0.1	12 7/8"
59	Lighting 54 (100%)	1200	18	0	18	0	212.5	16/0.1	12 7/8"
60	Lighting 54 (100%)	1200	18	0	18	0	212.5	16/0.1	12 7/8"
61	Lighting 54 (100%)	1200	18	0	18	0	212.5	16/0.1	12 7/8"
62	Lighting 54 (100%)	1200	18	0	18	0	212.5	16/0.1	12 7/8"
63	Lighting 54 (100%)	1200	18	0	18	0	212.5	16/0.1	12 7/8"
64	Lighting 54 (100%)	1200	18	0	18	0	212.5	16/0.1	12 7/8"
65	Lighting 54 (100%)	1200	18	0	18	0	212.5	16/0.1	12 7/8"
66	Lighting 54 (100%)	1200	18	0	18	0	212.5	16/0.1	12 7/8"
67	Lighting 54 (100%)	1200	18	0	18	0	212.5	16/0.1	12 7/8"
68	Lighting 54 (100%)	1200	18	0	18	0	212.5	16/0.1	12 7/8"
69	Lighting 54 (100%)	1200	18	0	18	0	212.5	16/0.1	12 7/8"
70	Lighting 54 (100%)	1200	18	0	18	0	212.5	16/0.1	12 7/8"
71	Lighting 54 (100%)	1200	18	0	18	0	212.5	16/0.1	12 7/8"
72	Lighting 54 (100%)	1200	18	0	18	0	212.5	16/0.1	12 7/8"
73	Lighting 54 (100%)	1200	18	0	18	0	212.5	16/0.1	12 7/8"
74	Lighting 54 (100%)	1200	18	0	18	0	212.5	16/0.1	12 7/8"
75	Lighting 54 (100%)	1200	18	0	18	0	212.5	16/0.1	12 7/8"
76	Lighting 54 (100%)	1200	18	0	18	0	212.5	16/0.1	12 7/8"
77	Lighting 54 (100%)	1200	18	0	18	0	212.5	16/0.1	12 7/8"
78	Lighting 54 (100%)	1200	18	0	18	0	212.5	16/0.1	12 7/8"
79	Lighting 54 (100%)	1200	18	0	18	0	212.5	16/0.1	12 7/8"
80	Lighting 54 (100%)	1200	18	0	18	0	212.5	16/0.1	12 7/8"
81	Lighting 54 (100%)	1200	18	0	18	0	212.5	16/0.1	12 7/8"
82	Lighting 54 (100%)	1200	18	0	18	0	212.5	16/0.1	12 7/8"
83	Lighting 54 (100%)	1200	18	0	18	0	212.5	16/0.1	12 7/8"
84	Lighting 54 (100%)	1200	18	0	18	0	212.5	16/0.1	12 7/8"
85	Lighting 54 (100%)	1200	18	0	18	0	212.5	16/0.1	12 7/8"
86	Lighting 54 (100%)	1200	18	0	18	0	212.5	16/0.1	12 7/8"
87	Lighting 54 (100%)	1200	18	0	18	0	212.5	16/0.1	12 7/8"
88	Lighting 54 (100%)	1200	18	0	18	0	212.5	16/0.1	12 7/8"
89	Lighting 54 (100%)	1200	18	0	18	0	212.5	16/0.1	12 7/8"
90	Lighting 54 (100%)	1200	18	0	18	0	212.5	16/0.1	12 7/8"
91	Lighting 54 (100%)	1200	18	0	18	0	212.5	16/0.1	12 7/8"
92	Lighting 54 (100%)	1200	18	0	18	0	212.5	16/0.1	12 7/8"
93	Lighting 54 (100%)	1200	18	0	18	0	212.5	16/0.1	12 7/8"
94	Lighting 54 (100%)	1200	18	0	18	0	212.5	16/0.1	12 7/8"
95	Lighting 54 (100%)	1200	18	0	18	0	212.5	16/0.1	12 7/8"
96	Lighting 54 (100%)	1200	18	0	18	0	212.5	16/0.1	12 7/8"
97	Lighting 54 (100%)	1200	18	0	18	0	212.5	16/0.1	12 7/8"
98	Lighting 54 (100%)	1200	18	0	18	0	212.5	16/0.1	12 7/8"
99	Lighting 54 (100%)	1200	18	0	18	0	212.5	16/0.1	12 7/8"
100	Lighting 54 (100%)	1200	18	0	18	0	212.5	16/0.1	12 7/8"

PANELBOARD LOAD SCHEDULE
LOCATION : 5TH FLOOR
MOUNTING : SURFACE

PANEL NO. : LPS
CAPACITY : 300 KVA
CONNECTED : 100 (P)

CIRCUIT NO.	DESCRIPTION	CONNECTED LOAD (VA)			CIRCUIT BREAKER	CONDUCTORS			REMARK
		A	B	C		SIZE	TYPE	SIZE	
1	Lighting 54 (100%)	1200	18	0	18	0	212.5	16/0.1	12 7/8"
2	Lighting 54 (100%)	1200	18	0	18	0	212.5	16/0.1	12 7/8"
3	Lighting 54 (100%)	1200	18	0	18	0	212.5	16/0.1	12 7/8"
4	Lighting 54 (100%)	1200	18	0	18	0	212.5	16/0.1	12 7/8"
5	Lighting 54 (100%)	1200	18	0	18	0	212.5	16/0.1	12 7/8"
6	Lighting 54 (100%)	1200	18	0	18	0	21		



กรมศึกษาธิการ สำนักงานคณะกรรมการการ ศึกษาธิการ

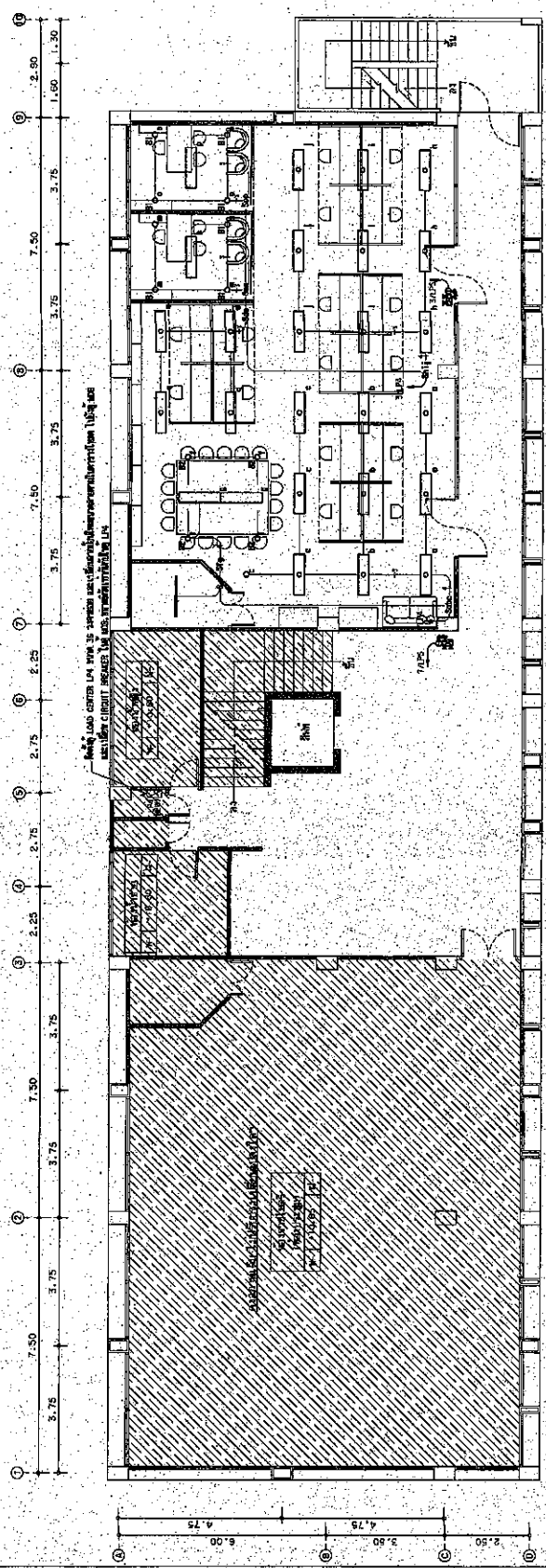
ข้อมูลเบื้องต้น

ชื่อโครงการ	สำนักงาน / สำนักงาน
ประเภทโครงการ	
ชื่ออาคาร	
ที่ตั้งโครงการ	
ชื่อพื้นที่	
พื้นที่โครงการ	
พื้นที่อาคาร	
พื้นที่ใช้สอย	
พื้นที่จอดรถ	
พื้นที่สวน	
พื้นที่อื่น ๆ	

สถาปนิก	นายสมชาย ใจดี	ร.ดช. 15516
วิศวกรโยธา	นายสมชาย ใจดี	ร.ดช. 15516
วิศวกรไฟฟ้า	นายสมชาย ใจดี	ร.ดช. 15516
วิศวกรเครื่องกล	นายสมชาย ใจดี	ร.ดช. 15516
วิศวกรสุขาภิบาล	นายสมชาย ใจดี	ร.ดช. 15516
วิศวกรสิ่งแวดล้อม	นายสมชาย ใจดี	ร.ดช. 15516

นายสมชาย ใจดี	นายสมชาย ใจดี	นายสมชาย ใจดี
นายสมชาย ใจดี	นายสมชาย ใจดี	นายสมชาย ใจดี
นายสมชาย ใจดี	นายสมชาย ใจดี	นายสมชาย ใจดี
นายสมชาย ใจดี	นายสมชาย ใจดี	นายสมชาย ใจดี
นายสมชาย ใจดี	นายสมชาย ใจดี	นายสมชาย ใจดี
นายสมชาย ใจดี	นายสมชาย ใจดี	นายสมชาย ใจดี

ชื่อพื้นที่	พื้นที่โครงการ	ชื่อพื้นที่	ชื่อพื้นที่
ชื่อโครงการ	ชื่อโครงการ	ชื่อโครงการ	ชื่อโครงการ
ชื่อพื้นที่	ชื่อพื้นที่	ชื่อพื้นที่	ชื่อพื้นที่
ชื่อพื้นที่	ชื่อพื้นที่	ชื่อพื้นที่	ชื่อพื้นที่
ชื่อพื้นที่	ชื่อพื้นที่	ชื่อพื้นที่	ชื่อพื้นที่
ชื่อพื้นที่	ชื่อพื้นที่	ชื่อพื้นที่	ชื่อพื้นที่



- หมายเหตุ
1. วัสดุที่ใช้ก่อสร้างอาคารให้เป็นไปตามแบบแปลนที่แนบมา
 2. วัสดุที่ใช้ก่อสร้างอาคารให้เป็นไปตามแบบแปลนที่แนบมา
 3. วัสดุที่ใช้ก่อสร้างอาคารให้เป็นไปตามแบบแปลนที่แนบมา
 4. วัสดุที่ใช้ก่อสร้างอาคารให้เป็นไปตามแบบแปลนที่แนบมา

ผังอาคาร สำนักงานศึกษาธิการ
ชั้น 4
วันที่ 15/05/2564 11:00

สถานที่ติดต่อเพื่อขอทราบข้อมูลเพิ่มเติมหรือเสนอแนะวิจารณ์

หรือแสดงความคิดเห็นโดยเปิดเผยตัว

หากมีข้อเสนอแนะ วิจารณ์ TOR ให้บริษัท/ห้าง/ร้าน ส่งเรื่องดังกล่าว โดยระบุชื่อบริษัท/ห้าง/ร้าน ที่อยู่ เบอร์โทรศัพท์ ชื่อ-นามสกุล ผู้เสนอวิจารณ์ พร้อมเลขที่ประกาศทางอิเล็กทรอนิกส์ของการยางแห่งประเทศไทยและรายละเอียดที่เสนอแนะ วิจารณ์ ให้ชัดเจน

๑. ทางไปรษณีย์

ส่งถึง ประธานกรรมการกำหนดร่างขอบเขตของงาน (TOR) และกำหนดราคากลางโครงการจ้างปรับปรุงอาคาร ๕๐ ปี การยางแห่งประเทศไทย (ชั้น ๔ และ ๕)

ที่อยู่ : การยางแห่งประเทศไทย ๖๗/๒๕ ถนนบางขุนนนท์ แขวงบางขุนนนท์ เขตบางกอกน้อย กรุงเทพมหานคร ๑๐๗๐๐ ในวันและเวลาราชการ ๐๘.๓๐น. ถึง ๑๖.๓๐ น. โดยการยางแห่งประเทศไทยจะถือวันที่และเวลาประทับตราในหนังสือเป็นสำคัญ

๒. ทางโทรสาร

หมายเลข ๐๒-๔๓๓-๖๔๙๐ ในวันและเวลาราชการ ๐๘.๓๐น. ถึง ๑๖.๓๐ น. โดยการยางแห่งประเทศไทยจะถือวันที่และเวลาของเครื่องโทรสารที่ปรากฏบนหนังสือเป็นสำคัญ และจะต้องส่งต้นฉบับหนังสือตามทันที

๓. ทาง E-mail : orf2031@rubber.mail.go.th ในวันและเวลาราชการ ๐๘.๓๐น. ถึง ๑๖.๓๐ น. โดยการยางแห่งประเทศไทยจะถือวันที่และเวลาที่ปรากฏบน E-mail เป็นสำคัญ

ทั้งนี้ภายในระยะเวลาที่ประกาศ วันที่ ๒๕ ธันวาคม ๒๕๖๑ ถึงวันที่ ๒๘ ธันวาคม ๒๕๖๑